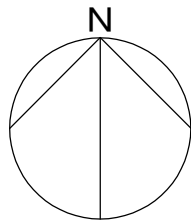


松原認定こども園給食棟新築その他機械設備工事

図 面 リ ス ト			
図面番号	図 面 名 称	図面番号	図 面 名 称
M - 1	表紙・図面リスト	M - 31	《園舎》改修後 衛生設備 2階平面詳細図
M - 2	機械設備工事 特記仕様書	M - 32	《給食棟》衛生設備 厨房平面詳細図
M - 3	工事区分表	M - 33	《給食棟》衛生設備 屋上平面詳細図
M - 4	付近見取図	M - 34	《給食棟》衛生設備 立面詳細図
M - 5	仮設計画図	M - 35	《園舎》改修前 ガス設備 1階平面図、詳細図
M - 6	改修前 空気調和設備・換気設備 機器表	M - 36	《園舎》改修前 ガス設備 立面図
M - 7	改修後 空気調和設備 機器表	M - 37	《園舎》改修後 ガス設備 1階平面図、詳細図
M - 8	改修後 換気設備 機器表	M - 38	《園舎》改修後 ガス設備 立面図
M - 9	《園舎》改修前 空気調和設備・換気設備 1階平面図	M - 39	《給食棟》ガス設備 厨房平面詳細図
M - 10	《園舎》改修前 空気調和設備・換気設備 2階平面図	M - 40	《給食棟》ガス設備 厨房立面詳細図
M - 11	《園舎》改修後 空気調和設備・換気設備 1階平面図	M - 41	《給食棟》厨房機器一覧表
M - 12	《園舎》改修後 空気調和設備・換気設備 2階平面図	M - 42	《給食棟》厨房機器配置図
M - 13	《園舎》改修後 空気調和設備・換気設備 1階平面詳細図	M - 43	《給食棟》厨房機器姿図-1（参考図）
M - 14	《園舎》改修後 空気調和設備・換気設備 2階平面詳細図	M - 44	《給食棟》厨房機器姿図-2（参考図）
M - 15	《園舎》改修後 空気調和設備 南面立面詳細図	M - 45	《給食棟》厨房機器姿図-3（参考図）
M - 16	《給食棟》空気調和設備 厨房平面詳細図	M - 46	《給食棟》厨房機器姿図-4（参考図）
M - 17	《給食棟》空気調和設備 屋上平面詳細図	M - 47	《給食棟》厨房機器姿図-5（参考図）
M - 18	《給食棟》換気設備 厨房平面詳細図	M - 48	《給食棟》厨房機器姿図-6（参考図）
M - 19	《給食棟》換気設備 屋上平面詳細図	M - 49	《給食棟》厨房機器姿図-7（参考図）
M - 20	《給食棟》換気設備 厨房排気フードリスト	M - 50	《給食棟》厨房機器姿図-8（参考図）
M - 21	《給食棟》換気設備 厨房排気フード参考図	M - 51	《給食棟》厨房機器姿図-9（参考図）
M - 22	改修前 衛生設備 機器表、器具表	M - 52	《給食棟》厨房機器姿図-10（参考図）
M - 23	改修後 衛生設備 器具表、機器表	M - 53	《給食棟》厨房機器姿図-11（参考図）
M - 24	改修前・後 給排水設備 系統図	M - 54	《給食棟》厨房機器姿図-12（参考図）
M - 25	改修前 給排水設備 配置図	M - 55	機械設備工事 標準図-1
M - 26	《園舎》改修前 衛生設備 1階平面図、詳細図	M - 56	機械設備工事 標準図-2
M - 27	改修後 給排水設備 配置図	M - 57	
M - 28	《園舎》改修後 衛生設備 1階平面図	M - 58	
M - 29	《園舎》改修後 衛生設備 2階平面図	M - 59	
M - 30	《園舎》改修後 衛生設備 1階平面詳細図	M - 60	

機械設備工事　特記仕様書							
選択の場合は●及び※を適用する							
1．工事名称							
工 事 名 称		松原認定こども園給食棟新築その他機械設備工事					
工 事 場 所		高槻市沢良木町１８－２地内					
工 事 期 間							
2．建物概要							
構　　　造		●S造　○RC造　○SRC造　○木造　○					
階　　　数		地下　階、地上　1階					
敷　地　面　積		2,000.32　m ²		建　築　面　積		97.45　m ²	
延　床　面　積		97.45　m ²					
用　途　地　域							
建　物　用　途		給食棟					
防　火　対　象　物							
耐震安全性の分類		建築設備　○甲類　○乙類					
3．工事種目							
空調換気設備工事		●空気調和設備　●換気設備　○自動制御設備　○床暖房設備					
衛生設備工事		●衛生器具設備　●給排水設備　●給湯設備 ●消火設備　●ガス設備（都市ガス）					
4．共通仕様							
適　　　用		本工事は、この特記仕様書、設計図、下記仕様書を適用する。 国土交通省大臣官庁官庁営繕部設備課監修「公共建築工事標準仕様書（機械設備工事編）」、　同標準図、同監理指針及び「公共建築改修工事標準仕様書（機械設備工事編）」上記はいずれも最新版とする。					
優　先　順　位		すべての設計図書及び配布書類等は相互に補完するものとする。 ただし、これらに相違がある場合の優先順位は次の１～６の順番のとおりとし、これにより難い場合は標準仕様書による。 １．質疑回答書　２．現場説明事項　３．本特記仕様書 ４．設計図書　５．標準施工図　６．標準仕様書					
施　工　計　画　書		１．２．２施工計画書によるほか、以下の内容を反映し、作成すること。 ①工種別施工計画書作成計画　②承認図提出計画　③施工图作成計画					
関　連　法　規		本工事は、建設業法、建築基準法、消防法、ガス事業法、水道法、フロン排出抑制法労働安全衛生法、ならびに関連諸法令を遵守し、完全に施工のこと。					
申　請　手　続		本工事に関する関係諸官庁等への申請手続きは、本工事請負者が、その業務を代行し、要する費用はすべて請負者の負担とする。					
変　　　更		発注者の指示により、設計図に該当しない変更を生じた時は、原則として事前に見積書を作成し、承諾されたのち、変更工事に着手すること。 また、図面等に記載が無くとも、技術上、関連法令上、または美観上、当然必要と認められる軽微な変更は、請負金額の変更を行わない。					
検　査・試　験		工事完了に際し、関係諸官公署および、電気、上下水道、ガス事業所等の行う検査、ならびに監督員の指示する各種試験に合格すること。 上記に要する費用は、本工事請負者の負担とする。					
完　成　図　書 （引渡物）		①完成図　黒表紙A4版（金文字）※2部 変更の行われた部分については設計原図を訂正し、完成図として提出する。 納入設置した主要機器類の仕様書を末尾に追加添付する。 設計原図に記載されている機器品番を納入設置したものに訂正する。 撤去時に出てきた既存配管を完成図に反映すること。 ②完成図の電子媒体（JWW—CAD形式、及びPDFファイル）CD-R　1部 JWW—CAD形式によりがたい場合は、DXF—CAD形式での提出とする。 ・CADファイルは1枚の図面をひとつのファイルとする。 ・PDFファイルはA3サイズ、解像度300dpi程度（文字が判読出来ること）。 ・PDFファイルはすべて図面を一つのファイルとする。 ファイル名称は下記のとおりとする。 ・図面番号_図面名称_工事名称_年度（西暦）_jww ・図面番号(MO1~M**)_工事名称_年度（西暦）.pdf ＝英数字とアンダーバーは半角とする。 ③保全に関する資料 機器仕様書、取扱説明書、性能試験成績書、総合調整試験成績書、官公署届出書類等 ④保全に関する資料、工事写真（工程写真、完成写真）の電子媒体 上記電子媒体（CD-R）に保存し提出 ⑤付属品、予備品等 引継ぎ録を添えて提出 力ギ等には表示れを付けること ⑥その他 ○完成図　緑表紙A4版（黒文字）　部（複数施設配布用） ○保全に関する資料　フォトファイル（黒文字）A4版　部（複数施設配布用） 上記の引渡物について、特記なき部数、個数については監督職員の指示による。 上記以外の引渡物については監督職員の指示による。 各引渡物の納品場所は監督職員の指示による。					
5．工事概要							
給食棟構築工事　S造　地上1階　延べ面積　81㎡ 小荷物専用昇降機設置工事　地上2階 既存図書館改修工事 上記に伴う機械設備工事一式							
6．施工条件							
・必要に応じ別途発注される建築、電気設備工事受注者と協議し、支障の無いようにすること。 ・ガス設備改修は保育に支障の無いよう調整のうえ、施工すること。 ・工事期間中も施設の運用があるため、授業や通行に支障が無いよう作業すること。 ・施工後、影響範囲での赤水発生の有無を確認し対処すること。 ・工事期間中に断水となる時期・期間、影響範囲を調査のうえ報告すること。 ・仮設計画は図示によるほか、監督職員と協議のうえ計画すること。							
7．一　般　共　通　事　項							
監督員事務所 工事用電力 ・水その他 足場・さん橋類		○設けない　●設ける（備品含む） 本工事に必要な工事用電力・上下水・ガスの使用料、および諸手続などの費用は下記とする。 ●本工事　○建築工事　○別途工事　○無償 【内部足場】 ○A種：脚立足場　○B種：移動式足場（ローリングタイプ）　○C種：移動式昇降足場 ○D種：高所作業車　○E種：単管足場　○F種：枠組足場　●別途工事 【外部足場】 ○A種：枠組足場　○B種：単管本足場　○C種：高所作業車　●別途工事					
品質管理		施工に際しては工種別施工計画書（施工要領書）・施工図等を作成し、監督員の承認のうえ、施工すること。 本工事着工前に使用機材メーカーリストを現場係員に提出し、承諾を得たのち、着工すること。 検査および試験を行うべき機材等は、共通仕様書による。 なお、工場入検査機材は下記とする。 （ ●監督員の指示する機器　○ ） ●検査に使用する計測機器は必ず校正済みのものを使用すること。 ●配管施工　●建築板金施工（ダクト製作および取付け） ○冷凍空調調和機器施工（冷凍空調機器の据付け）●熱絶縁施工（保温工事） 既存のコンクリート床・壁等の配管貫通部の穴開けに際し、 （ ●放射線透過検査　○RCレADER ）での鉄筋調査を実施すること。 労働安全衛生法、「電磁放射線障害防止規則」等に定めるところによるほか、 改修工事標準仕様書4．１．２非破壊検査による。 適用範囲は図示による。 『国等による環境物品等の調達推進等に関する法律』及び「大阪府グリーン調達方針」により、「グリーン購入法適合品」として定めるところによるほか、 建設機械は低騒音型及び排出ガス対策型を使用すること。					
一般事項		（標仕1.3.9）発生材の処理等により、適切に処理すること。 発生材は金属・樹脂（ビニル管含む）・保温材料・その他（陶器・コンクリート破片等）に分けて処分すること。 現場発生材の再利用、再資源化に努めること。 空調機器撤去に伴うフロングスは回収破壊処分とし、行程管理票を提出すること。 再利用・再資源化を図るものは下記とする。 ●アスガラ、コンガラ 受注者は建設廃棄物を自らの責任において適正に処理すること。 運搬は産業廃棄物収集運搬業者等と、処分は産業廃棄物処分業者等と、それぞれ個別に直接契約すること。 建設廃棄物の搬出に当たっては、産業廃棄物管理表（マニフェスト）を交付し、適正に管理すること。廃材・梱包材等は産廃処分すること。 残土処分　○焼却処分　○焼却処分　○焼却処分　○焼却処分 機材搬出する際の区分は受け入れ承諾書及び証明書で適正に管理すること。 本工事の発生主は、大阪府都市整備部が、令和7年度上半期建設発生主受入価格及び再生土販売価額調査仕様書に合致した受入等事業者として公表している再資源化施設に運搬するものとする。これにより難しい場合が生じたときは、監督職員と協議し、近隣の公的受入地への搬入を検討すること。また、公共工事間活用可能となった場合や公的受入地へ変更となった場合、処分費等に関して設計変更の対象とする。 アスベスト処理　●行う　○行わない 対象物　●外壁アスベスト　○保温材料　○その他（ ） ・R3年4月1日施行の改正大気汚染防止法に基づく対応を行うこと。 ・外壁にアンカー打設する時は、HEPAフィルター付集塵機で粉塵を吸入させること。 ・コア抜きする前には剥離材併用手工具ケレン工にて石綿含有土塗材除去を行うこと。 ・作業時には適切な保護具を着用すること。 ・発生した粉塵等は、石綿含有産業廃棄物として処理すること。 ・配管保温材料に石綿含有の可能性のある箇所（エルボ等）を撤去する際には、非石綿部で切断し撤去すること。					
発生材の処理等		一　般　事　項					
8．共　通　工　事							
一般事項		制御及び操作用盤 一般事項 総　合　調　整 耐　震　措　置					
制御及び操作用盤		標仕1．２．２によるほか、構成・表示等・接点及び端子は以下の機器を適用する。 構成：○運転時間計　○進相コンデンサ 接点及び端子：○遠方発停用端子　○運転時間表示用端子　○湿度調節器用端子					
一般事項		標仕1．３．２によるほか、以下を適用する。 （ ●風量調整　○水量調整　●室内外空気の温度の測定 ○室内気流及びじんあいの測定　●騒音・振動の測定　●飲料水の水质の測定 ） 耐震の計算及び施工方法については、標準仕様書・標準図及び図面に記載なきものは『建築設備耐震設計・施工指針（2014年版）』による。 下記の設計用水平震度及び鉛直震度により、据付ボルト・アンカーボルト等の耐震性能を確認し、監督員の承諾を受けること。 水槽類の設計用標準水平震度					
耐震措置		設置場所					
		○特定の施設				●一般の施設	
		重要水槽		一般水槽		重要水槽　一般水槽	
		上層階		2．０		1．５	
		屋上及び塔屋		1．５		1．０	
		中間階		1．５		1．０	
		1階及び地下階		1．５		1．０	
		建築設備機器の設計用標準水平震度					
		○特定の施設				●一般の施設	
		重要機器		一般機器		重要機器　一般機器	
		上層階		2．０		1．５	
		屋上及び塔屋		(2．0)		(2．0)	
		中間階		1．５		1	



工事場所：高槻市沢良木町18-2地内



Sheet No.
M-4
56

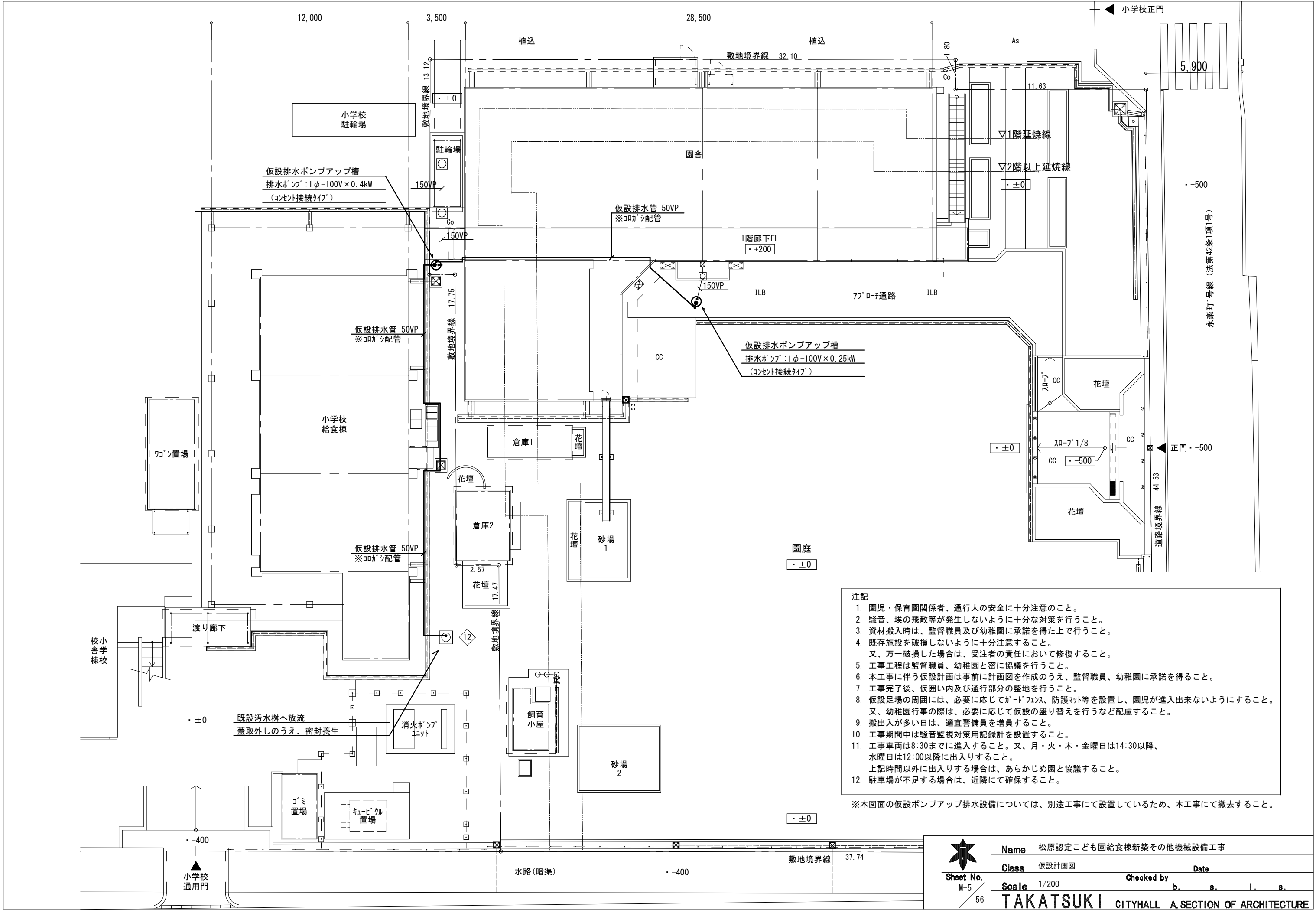
Name 松原認定こども園給食棟新築その他機械設備工事

Class 付近見取図

Date
Checked by

Scale 1:1000 b. s. l. s.

TAKATSUKI CITYHALL A SECTION OF ARCHITECTURE



注記

- 園児・保育園関係者、通行人の安全に十分注意のこと。
- 騒音、埃の飛散等が発生しないように十分な対策を行うこと。
- 資材搬入時は、監督職員及び幼稚園に承諾を得た上で行うこと。
- 既存施設を破損しないように十分注意すること。
又、万一破損した場合は、受注者の責任において修復すること。
- 工事工程は監督職員、幼稚園と密に協議を行うこと。
- 本工事に伴う仮設計画は事前に計画図を作成のうえ、監督職員、幼稚園に承諾を得ること。
- 工事完了後、仮囲い内及び通行部分の整地を行うこと。
- 仮設足場の周囲には、必要に応じてガードフェンス、防護マット等を設置し、園児が進入出来ないようにすること。
又、幼稚園行事の際は、必要に応じて仮設の盛り替えを行うなど配慮すること。
- 搬入が多い日は、適宜警備員を増員すること。
- 工事期間中は騒音監視対策用記録計を設置すること。
- 工事車両は8:30までに進入すること。又、月・火・木・金曜日は14:30以降、水曜日は12:00以降に出入りすること。
上記時間以外に出入りする場合は、あらかじめ園と協議すること。
- 駐車場の不足する場合は、近隣にて確保すること。

※本図面の仮設ポンプアップ排水設備については、別途工事にて設置しているため、本工事にて撤去すること。




空調・換気 機器表（撤去）							
記 号	機 器 名 称	性 能 ・ 仕 様	電 気 容 量		台数	設置場所	備 考
			φ-V	kw			
EHP 101	空冷ヒートポンプパッケージエアコン	型 式：天吊露出形		（消費電力）	1	園舎 1階職員室	ダイキン工業：SZRH80BCNV
		仕 様：冷房能力 7.1 kW 暖房能力 8.0 kW	3-200	冷房：2.10			※別途工事にて撤去
		冷媒封入量 1.7 kg (R32)		暖房：2.25			
FE 101	壁付換気扇	型 式：標準形		（消費電力）	2	園舎 1階湯沸室	※別途工事にて撤去
		仕 様：羽根径30cm 電動シャッター付	1-100			園舎 1階保健室	
		付属品：ステンレス製ウェザーカバー共					
FE 102	壁付換気扇	型 式：標準形 格子パネル		（消費電力）	6	園舎 1階遊戯室	※本工事にて撤去
		仕 様：羽根径30cm 電動シャッター付	1-100			園舎 1階保育室	
		付属品：ステンレス製ウェザーカバー共				園舎 2階保育室	

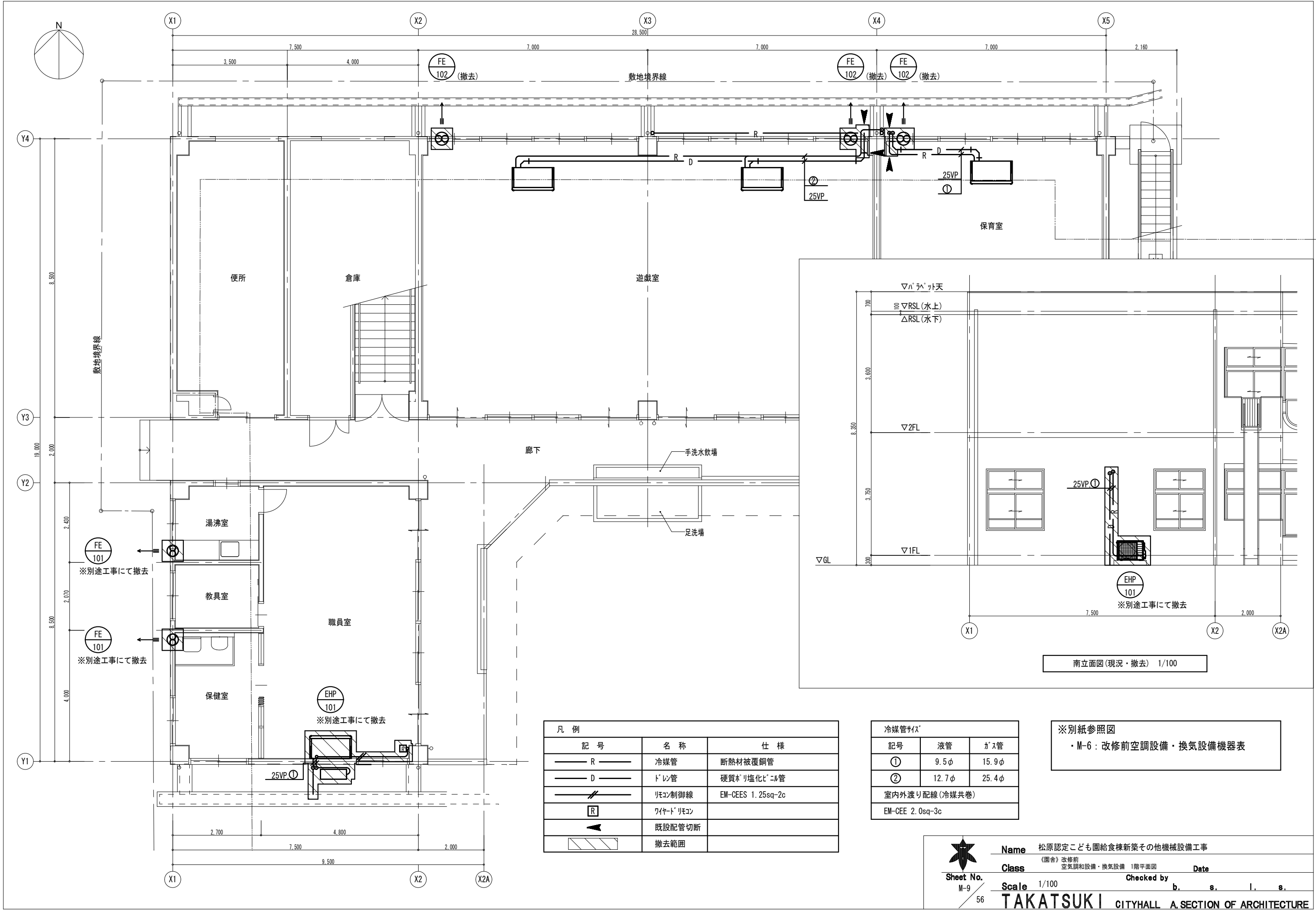
空調 機器表（新設）																
記 号	機 器 名 称	型 式	機器能力 (kW)		機器定格出力 (kW)			電気仕様			冷媒仕様		付属品他	台数	設置場所	備 考
			冷房	暖房	室外機		室内機	電源	消費電力 (kW)		種別	封入量 (kg)				
					圧縮機	送風機	送風機		冷房	暖房						
ACP 1	空冷ヒートポンプパッケージエアコン	厨房用天吊露出形 (ステンレス製)	7.1	8.0	1.29	0.084	0.06	3φ200V	2.20	2.44	R32	3.2	ドレンアップキット、ワイヤードリモコン エアフィルター(予備フィルター共) 室外機 スプリング 防振架台	2	給食棟 調理室	室外機基礎：建築工事
ACP 2	空冷ヒートポンプパッケージエアコン	天井カセット形 (1方向吹出し)	4.5	5.0	0.85	0.05	0.078	3φ200V	1.2	1.3	R32	1.35	ドレンアップキット、ワイヤードリモコン エアフィルター(予備フィルター共) 室外機 スプリング 防振架台	1	給食棟 下処理室	室外機基礎：建築工事
ACP 3	空冷ヒートポンプパッケージエアコン	天井カセット形 (1方向吹出し)	3.6	4.0	0.59	0.05	0.078	3φ200V	1.0	1.51	R32	1.35	ドレンアップキット、ワイヤードリモコン エアフィルター(予備フィルター共) 室外機 スプリング 防振架台	1	給食棟 検収室	室外機基礎：建築工事
ACP 4	空冷ヒートポンプパッケージエアコン	天吊露出形	10.0	11.2	1.79	0.11+0.11	0.15	3φ200V	2.6	2.6	R32	3.35	ドレンアップキット、ワイヤードリモコン エアフィルター(予備フィルター共) 室外機 防振ゴムパット	1	園舎 1階職員室	室外機基礎：建築工事
ACP 5	空冷ヒートポンプパッケージエアコン	天吊露出形	7.1	8.0	1.29	0.084	0.091	3φ200V	1.95	2.2	R32	3.2	ドレンアップキット、ワイヤードリモコン エアフィルター(予備フィルター共) 室外機 防振ゴムパット	1	園舎 2階休憩室	室外機基礎：建築工事
RAC 1	ルームエアコン	天井カセット形 (1方向吹出し)	2.8	4.0	0.75	0.05	0.053	1φ200V	0.69	1.02	R32	0.83	ドレンアップキット、ワイヤレスリモコン エアフィルター(予備フィルター共) 室外機 スプリング 防振架台	1	給食棟 休憩室	室外機基礎：建築工事
RAC 2	ルームエアコン	壁掛形	2.8	3.6	0.75	0.027	0.021	1φ100V	0.58	0.69	R32	0.98	ワイヤレスリモコン エアフィルター(予備フィルター共) 室外機 防振ゴム架台	1	園舎 1階保健室	室外機基礎：建築工事

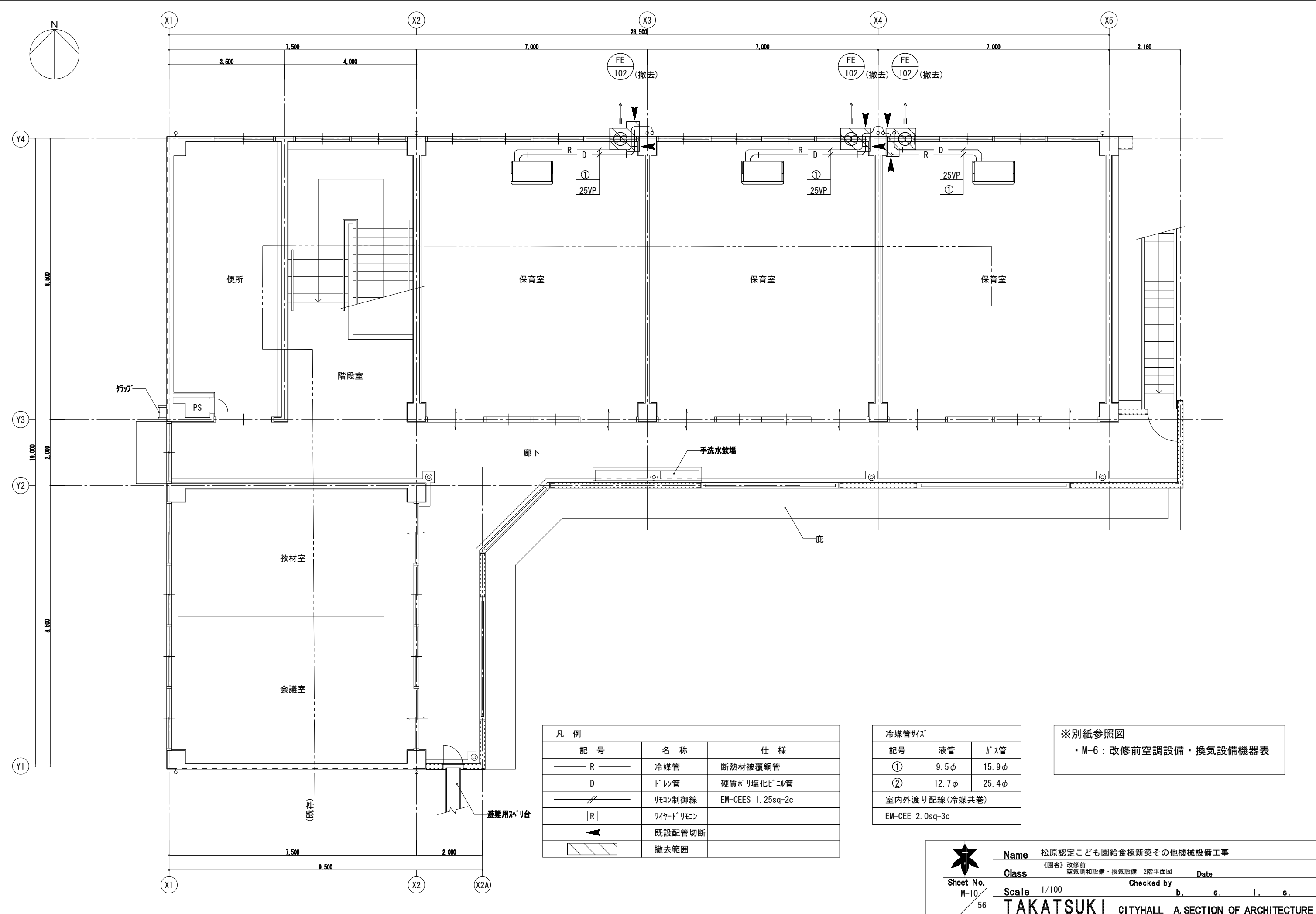
- (注記) 1. 表示能力は、JIS条件とする。
2. パッケージエアコンの製作種別による些少の電気容量の変更は認める。
3. 室内外機の二次側配管配線及び制御配管配線は本工事とする。
4. リモコン取付位置は監督員と協議のうえ、決定のこと。
5. 予備フィルターは100%納品のこと。
6. 各空調機は、エアコンパルプ 共とする。
7. 室外機は、アクティブフィルター共とする。
8. 電気容量は、JIS B 8116で規定された能力、消費電力を示す。

換気 機器表（新設）															
記号	機器名称	型 式	機器仕様			電気仕様			24時間換気	制御	付属品他	台数	設置場所	コンクリート基礎 L×D×H (建築工事)	備 考
			番手 径	風量 (m3/h)	静圧 (Pa)	電源	定格出力 (kw)	消費電力 (w)							
<div><div>F0</div><div>1</div></div>	給気用送風機	床置形片吸込シロッコ	No. 3	8,030	400	3φ200V	3.7			手元 FE-1と連動	防振架台 インバーターユニット 屋外仕様	1	給食棟 屋上	1800×700×300	
<div><div>FE</div><div>1</div></div>	排気用送風機	床置形片吸込シロッコ	No. 3	8,030	300	3φ200V	3.7			手元 F0-1と連動	防振架台 インバーターユニット 屋外仕様	1	給食棟 屋上	1800×700×300	
<div><div>FE</div><div>2</div></div>	天井扇	低騒音形	100φ 100φ	30 3	10	1φ100V		15.5	(通常) (24時間)	手元	防振吊金具 24時間換気用コントロールスイッチ	1	園舎 2階男子更衣室		
<div><div>FE</div><div>3</div></div>	天井扇	低騒音形	100φ	50	10	1φ100V		15.5		手元	防振吊金具	1	給食棟 配膳コーナー		
<div><div>FE</div><div>4</div></div>	天井扇	低騒音形	100φ	60	20	1φ100V		15.5		人感センサー	防振吊金具	1	給食棟 調理員便所		
<div><div>FE</div><div>5</div></div>	天井扇	低騒音形 インテリア格子タイプ	100φ 100φ	60 4	20	1φ100V		14.0	(通常) (24時間)	手元	防振吊金具 24時間換気用コントロールスイッチ	1	園舎 1階配膳室		
<div><div>FE</div><div>6</div></div>	天井扇	低騒音形	100φ	70	20	1φ100V		15.5		手元	防振吊金具	1	給食棟 前室		
<div><div>FE</div><div>7</div></div>	天井扇	低騒音形 インテリア格子タイプ	100φ 100φ	70 4	20	1φ100V		14.0	(通常) (24時間)	手元	防振吊金具 24時間換気用コントロールスイッチ	1	園舎 2階配膳室		
<div><div>FE</div><div>8</div></div>	天井扇	低騒音形	100φ	80	20	1φ100V		15.5		手元	防振吊金具	1	給食棟 食品庫		
<div><div>FE</div><div>9</div></div>	天井扇	低騒音形	100φ 100φ	90 9	30	1φ100V		15.5	(通常) (24時間)	手元	防振吊金具 24時間換気用コントロールスイッチ	3	給食棟 休憩室 園舎 1階保健室, 2階女子更衣室		
<div><div>FE</div><div>10</div></div>	天井扇	低騒音形	150φ 150φ	130 15	20	1φ100V		28.5	(通常) (24時間)	手元	防振吊金具 24時間換気用コントロールスイッチ	1	園舎 休憩室		
<div><div>FE</div><div>11</div></div>	天井扇	低騒音形	150φ	160	20	1φ100V		28.5	(通常)	手元	防振吊金具	1	給食棟 検収室		
<div><div>FE</div><div>12</div></div>	天井扇	低騒音形	150φ	270	40	1φ100V		48.0	(通常)	手元	防振吊金具	1	給食棟 下処理室		
<div><div>FE</div><div>13</div></div>	天井扇	低騒音形	150φ 150φ	300 28	50	1φ100V		38.0	(通常) (24時間)	手元	防振吊金具 ガラスフィルター 24時間換気用コントロールスイッチ	1	給食棟 調理室		
<div><div>FE</div><div>14</div></div>	壁付換気扇	格子タイプ 電気式シャッター方式	30cm	300 37		1φ100V		30.5	(通常) (24時間)	手元	FD付ステンレス製ウェザーカバー 防鳥網	1	園舎 1階職員室		※24時間運転対応とする。
<div><div>FE</div><div>15</div></div>	壁付換気扇	窓枠据付格子タイプ 電気式シャッター方式	30cm	350		1φ100V		48.0		手元	FD付ステンレス製ウェザーカバー 防鳥網	7	園舎 2階倉庫、1階遊戯室 園舎 1、2階保育室		
<div><div>FB</div><div>1</div></div>	フィルターボックス	標準フィルターボックス(鋼板製:1.6t) 寸法:1400L×800D×800H		8,030	200						プレフィルター	1	給食棟 屋上	1600×900×300	フィルターは点検が容易なサイズに 分割すること。

(注記) 1. 24時間換気対応のコントロールスイッチは、24時間換気対応スイッチ又はそれに準ずる対応を行うこと。（特記なき換気扇スイッチは電気設備工事とする。）
2. 24時間換気スイッチは、電気工事へ支給とする。
3. インバーターユニットは、電気工事へ支給とする。
4. 表中容量は、JIS B 8330で規定される電動機出力を示す。
5. 予備フィルターは100%納品のこと。
6. 風量測定を含む試験を行い、報告書を提出すること。

 Sheet No. M-8 56	Name	松原認定こども園給食棟新築その他機械設備工事		
	Class	改修後 換気設備 機器表	Date	
	Scale	—	Checked by	b. s. l. s.
	TAKATSUKI CITYHALL A SECTION OF ARCHITECTURE			

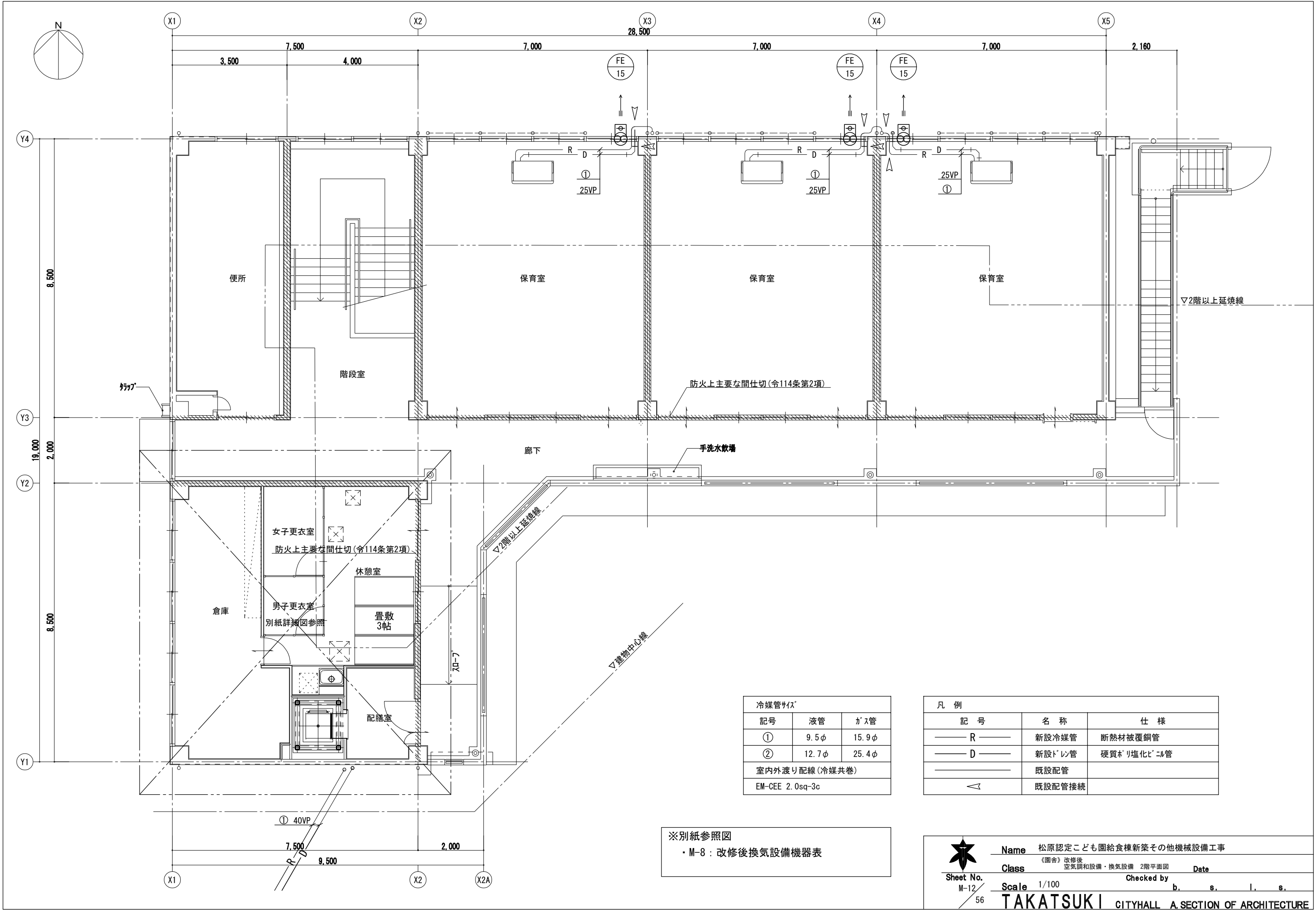




凡 例		
記 号	名 称	仕 様
— R —	冷媒管	断熱材被覆銅管
— D —	ドレン管	硬質ポリ塩化ビニル管
— // —	リモコン制御線	EM-CEES 1.25sq-2c
[R]	ワイヤードリモコン	
▲	既設配管切断	
▨	撤去範囲	

冷媒管サイズ		
記号	液管	ガス管
①	9.5φ	15.9φ
②	12.7φ	25.4φ
室内外渡り配線(冷媒共巻)		
EM-CEE 2.0sq-3c		

※別紙参照図
・M-6：改修前空調設備・換気設備機器表



冷媒管サイズ		
記号	液管	ガス管
①	9.5φ	15.9φ
②	12.7φ	25.4φ
室内外渡り配線(冷媒共巻)		
EM-CEE 2.0sq-3c		

凡 例		
記 号	名 称	仕 様
— R —	新設冷媒管	断熱材被覆銅管
— D —	新設ドレン管	硬質ポリ塩化ビニル管
— —	既設配管	
◁	既設配管接続	

※別紙参照図
・M-8：改修後換気設備機器表



Sheet No.
M-12
56

Name 松原認定こども園給食棟新築その他機械設備工事

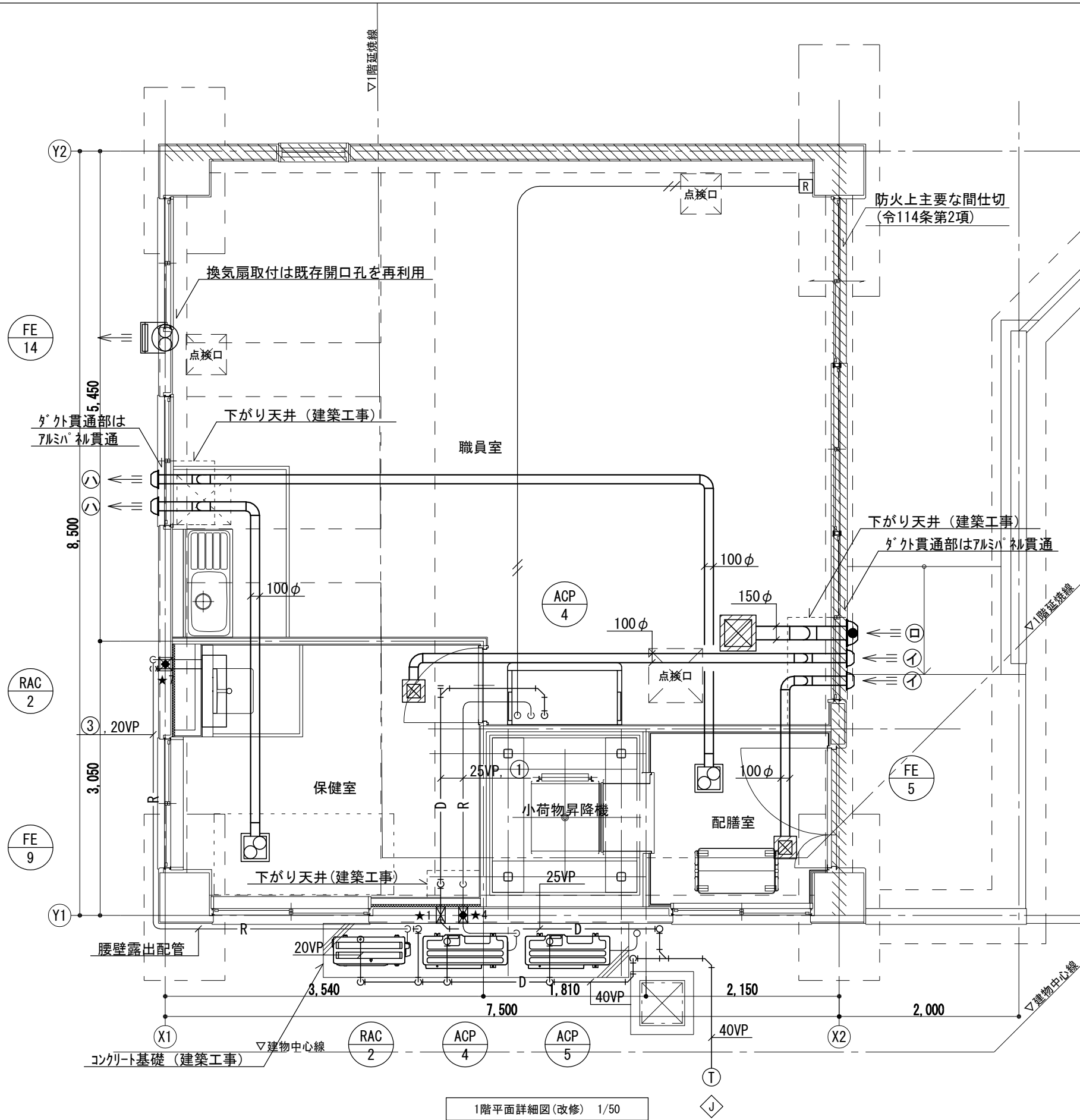
Class 《園舎》改修後
空気調和設備・換気設備 2階平面図

Date

Scale 1/100

Checked by b. s. l. s.

TAKATSUKI CITYHALL A SECTION OF ARCHITECTURE



職員室		
吹出口	VHS 250×250	1
標準フィルター付		
OA	300m³/h	
BOX	350×350×350H	
(GW25t内貼)		

保健室		
吹出口 VHS	150 × 150	1
標準フィルター付		
OA	90m ³ /h	
BOX	250 × 250 × 250H	
(GW25t内貼)		

配膳室		1
吹出口	VHS (SUS) 150×150	
標準フィルター付		
OA	60m³/h	
BOX	200×200×200H	
(GW25t内貼)		

ベントキャップリスト			
記号	用途	仕様・寸法	数量
①	OA	SUS製深形パイプフット 100φ	2
②	OA	FD付SUS製深形パイプフット 150φ	1
③	EA	SUS製深形パイプフット 100φ	2
④	EA	FD付SUS製深形パイプフット 150φ	1
・指定色焼付塗装仕上げとする。(防鳥網付)			

冷媒管サイズ		
記号	液管	ガス管
①	9.5φ	15.9φ
②	12.7φ	25.4φ
③	6.4φ	9.5φ
室内外渡り配線(冷媒共巻)		
EM-CEE 2.0sq-3c		

パイプ貫通リスト			
記号	寸法	数量	備考
★1	50φ-185L(壁)	2	
★2	75φ-155L(壁)		
★3	75φ-165L(壁)		
★4	75φ-185L(壁)	2	
★5	50φ-120L(床)		
★6	75φ-120L(床)		
★7	100φ-185L(壁)	1	

注記) 貫通箇所については、鉄筋探査を行い施工のこと。

凡 例		
記 号	名 称	仕 様
—— R ——	冷媒管	断熱材被覆銅管
—— D ——	ドレン管	硬質ポリ塩化ビニル管(屋外露出部:カラーVP)
—— // ——	リモコン制御線	EM-CEES 1.25sq-2c
[R]	ワイヤードリモコン	
—— □ ——	換気ダクト	スパイラルダクト
①	小口径桧	トラップ付

- ※別紙参照図
- ・M-7：改修後空調設備機器表
 - ・M-8：改修後換気設備機器表
 - ・M-28：《園舎》改修後衛生設備1階平面図



Name

松原認定こども園給食棟新築その他機械設備工事

Class

《園舎》改修後
空調と設備・換気設備 1階平面詳細図

Date

Sheet No.

M-13

Scale

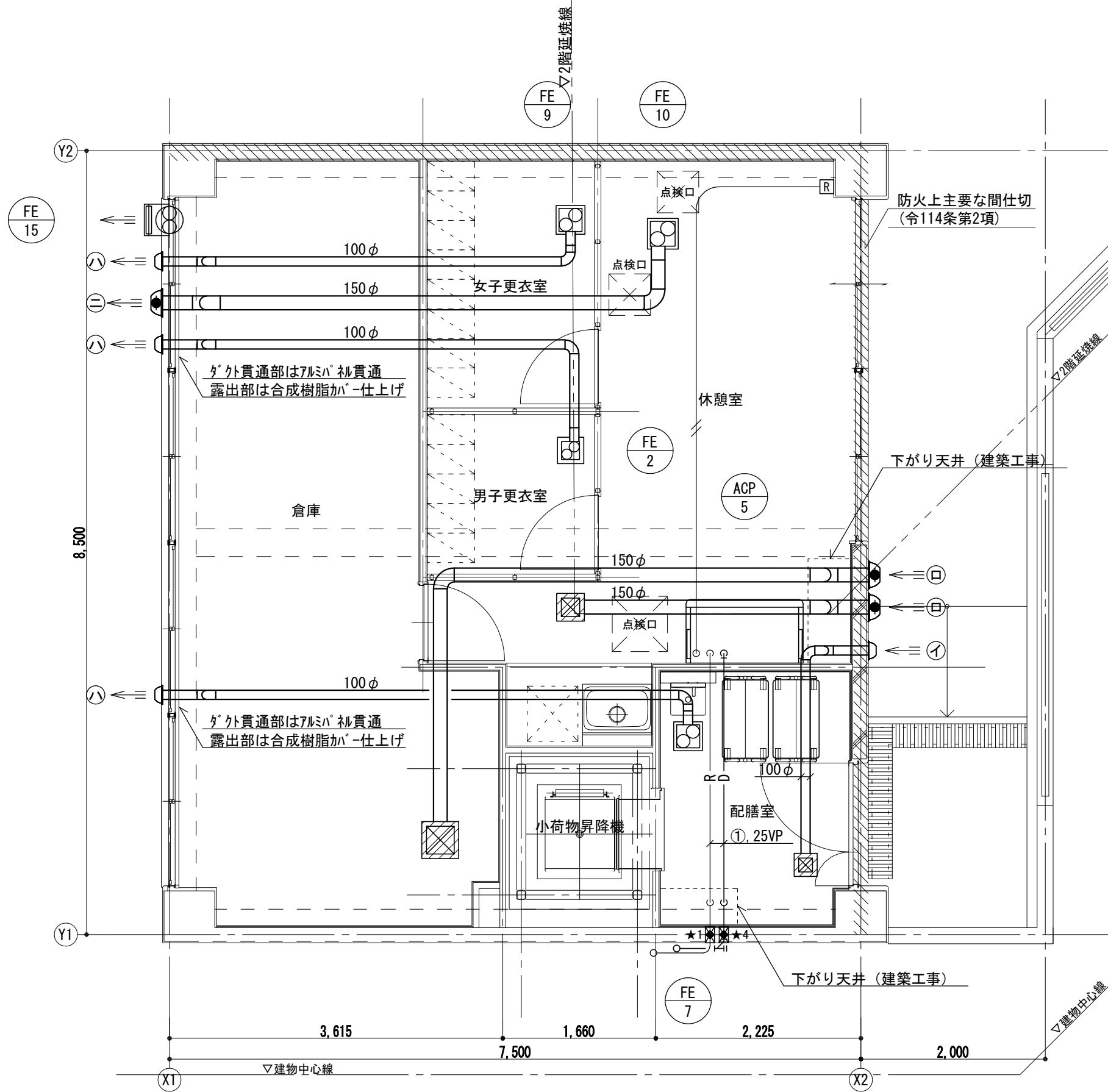
1/50

Checked by

b. s. l. s.

56

TAKATSUKI CITYHALL A SECTION OF ARCHITECTURE



2階平面詳細図(改修) 1/50

- ※別紙参照図
- ・M-7：改修後空調設備機器表
 - ・M-8：改修後換気設備機器表

休憩室		
吹出口 VHS	200×200	1
標準フィルター付		
OA	250m³/h	
BOX	300×300×300H	
(GW25t内貼)		

倉庫		
吹出口 VHS	250×250	1
標準フィルター付		
OA	350m³/h	
BOX	350×350×350H	
(GW25t内貼)		

配膳室		1
吹出口	VHS (SUS) 150×150	
標準フィルター付		
OA	70m³/h	
BOX	250×250×250H (GW25t内貼)	

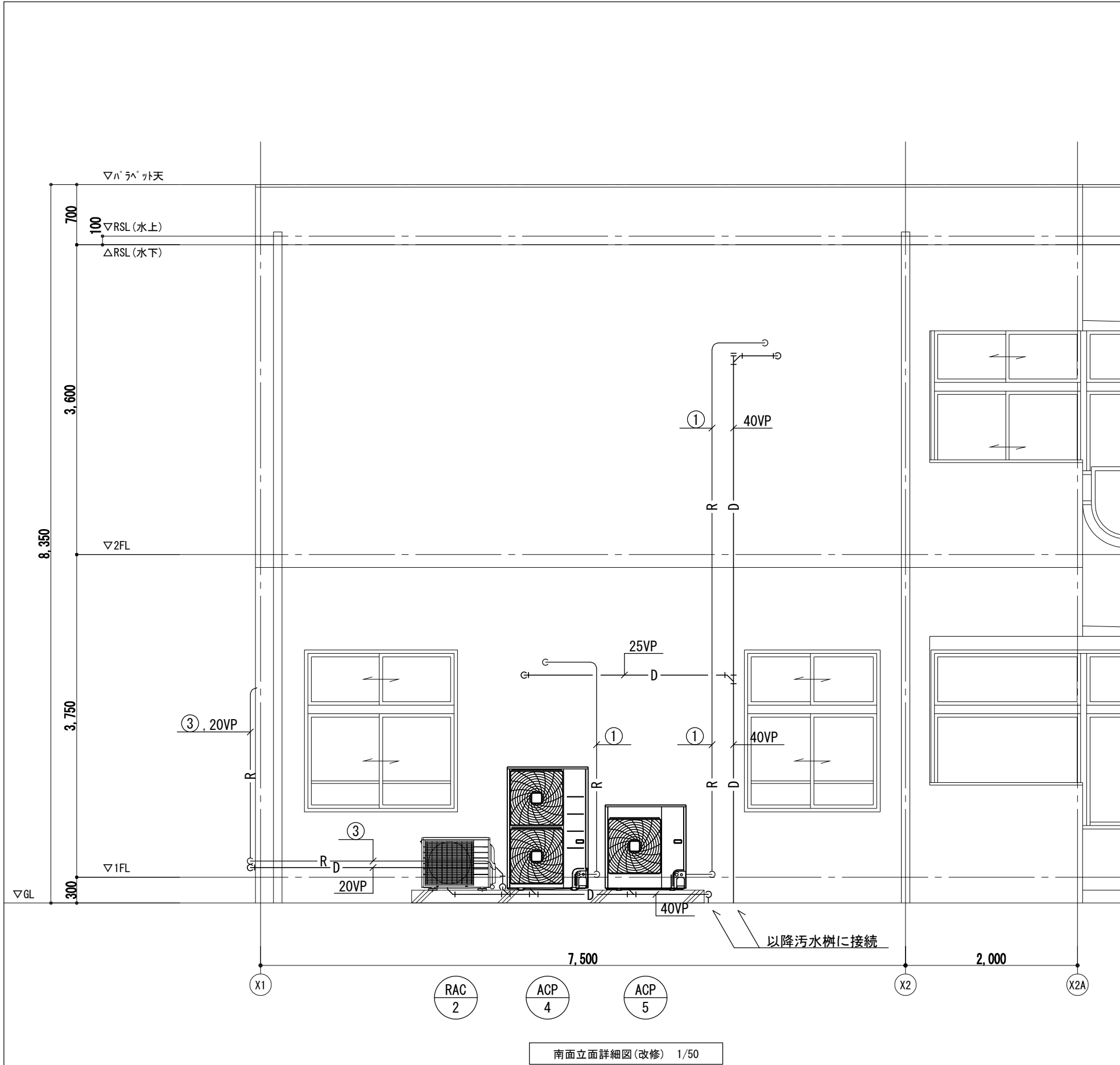
ベントキャップリスト			
記号	用途	仕様・寸法	数量
㊦	OA	SUS製深形パイプフット 100φ	1
㊧	OA	FD付SUS製深形パイプフット 150φ	2
㊨	EA	SUS製深形パイプフット 100φ	3
㊩	EA	FD付SUS製深形パイプフット 150φ	1
・指定色焼付塗装仕上げとする。(防鳥網付)			

冷媒管サイズ		
記号	液管	ガス管
①	9.5φ	15.9φ
②	12.7φ	25.4φ
③	6.4φ	9.5φ
室内外渡り配線(冷媒共巻)		
EM-CEE 2.0sq-3c		

ダクト貫通リスト			
記号	寸法	数量	備考
★1	50φ-185L(壁)	1	
★2	75φ-155L(壁)		
★3	75φ-165L(壁)		
★4	75φ-185L(壁)	1	
★5	50φ-120L(床)		
★6	75φ-120L(床)		
★7	100φ-185L(壁)		

注記) 貫通箇所については、鉄筋探査を行い施工のこと。

凡 例		
記 号	名 称	仕 様
—— R ——	冷媒管	断熱材被覆銅管
—— D ——	ドレン管	硬質ポリ塩化ビニル管(屋外露出部:カラーVP)
—— // ——	リモコン制御線	EM-CEES 1.25sq-2c
[R]	ワイヤードリモコン	
□	換気ダクト	スパイラルダクト

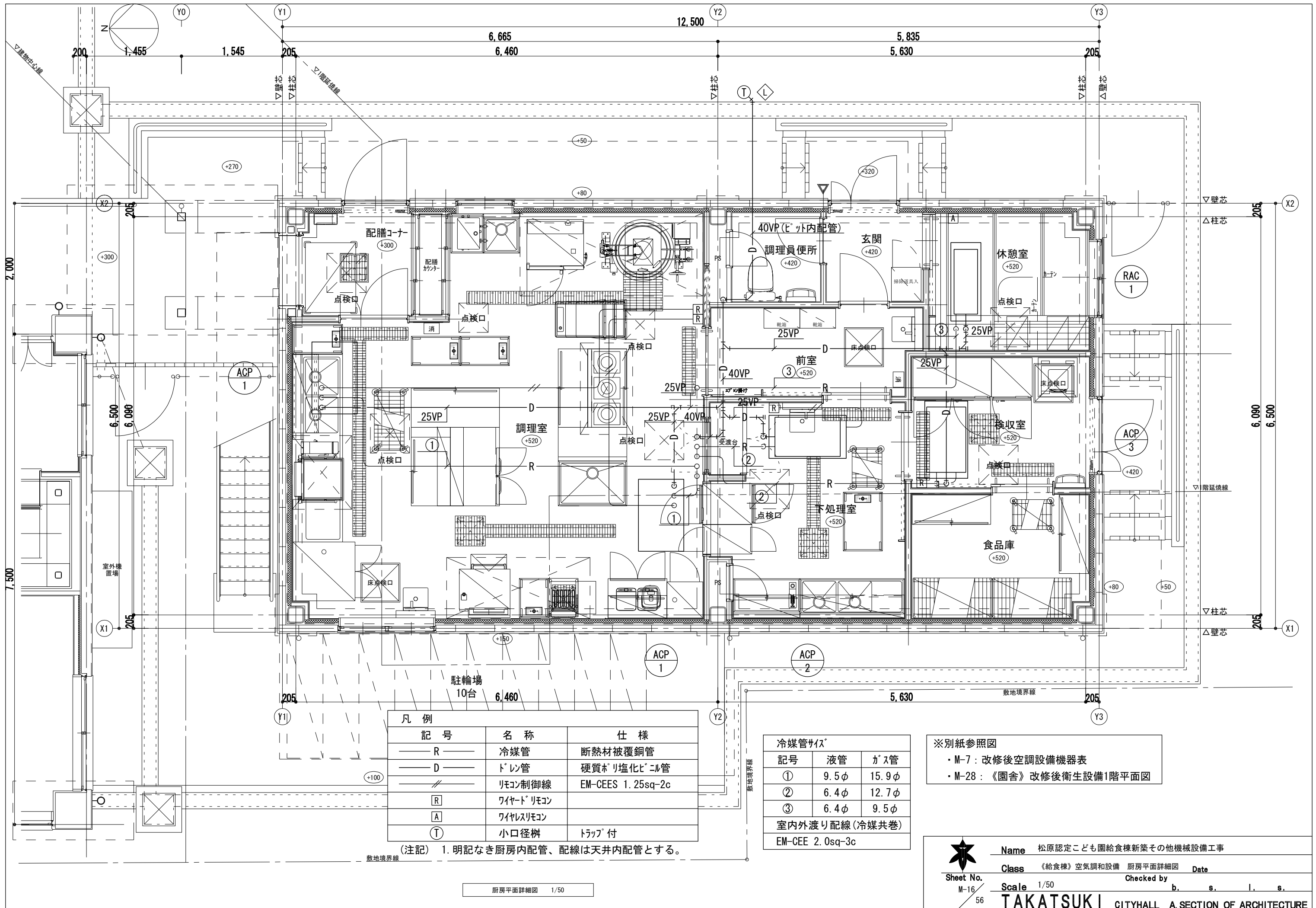


冷媒管サイズ		
記号	液管	ガス管
①	9.5φ	15.9φ
②	12.7φ	25.4φ
③	6.4φ	9.5φ
室内外渡り配線 (冷媒共巻)		
EM-CEE 2.0sq-3c		

凡 例		
記 号	名 称	仕 様
— R —	冷媒管	断熱材被覆銅管
— D —	ドレン管	硬質ポリ塩化ビニル管 (屋外露出部: カラーVP)
— // —	リモコン制御線	EM-CEES 1.25sq-2c
[R]	ワイヤードリモコン	

南面立面詳細図 (改修) 1/50

※別紙参照図
・ M-7 : 改修後空調設備機器表



凡 例		
記 号	名 称	仕 様
— R —	冷媒管	断熱材被覆銅管
— D —	ドレン管	硬質ポリ塩化ビニル管
— // —	リモコン制御線	EM-CEES 1.25sq-2c
[R]	ワイヤードリモコン	
[A]	ワイヤレスリモコン	
[T]	小口径樹	トラップ付

(注記) 1. 明記なき厨房内配管、配線は天井内配管とする。

冷媒管サイズ*		
記号	液管	ガス管
①	9.5φ	15.9φ
②	6.4φ	12.7φ
③	6.4φ	9.5φ
室内外渡り配線(冷媒共巻)		
EM-CEE 2.0sq-3c		

- ※別紙参照図
- ・ M-7 : 改修後空調設備機器表
 - ・ M-28 : 《園舎》改修後衛生設備1階平面図



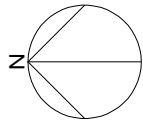
Sheet No.
M-16
56

Name 松原認定こども園給食棟新築その他機械設備工事

Class 《給食棟》空気調和設備 厨房平面詳細図 Date

Scale 1/50 Checked by b. s. l. s.

TAKATSUKI CITYHALL A SECTION OF ARCHITECTURE



Y1
△壁芯
△柱芯
205

6,465

Y2
△柱芯
205

凡 例		
記 号	名 称	仕 様
— R —	冷媒管	断熱材被覆銅管
— D —	ドレン管	硬質ポリ塩化ビニル管(屋外露出部:カーVP)
— // —	リモコン制御線	EM-CEES 1.25sq-2c
[R]	ワイヤードリモコン	

冷媒配管加^{*} - (参考図)

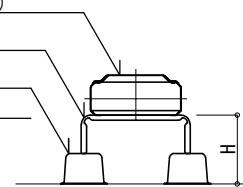
SUS製配管加^{*} - (歩路タイプ)

取付架台

樹脂製置台 PB-100

(内部充填)

架台	高さ:H
A	800
B	300



冷媒管サイズ^{*}

記号	液管	ガス管
①	9.5φ	15.9φ
②	6.4φ	12.7φ
③	6.4φ	9.5φ

室内外渡り配線(冷媒共巻)

EM-CEE 2.0sq-3c

▽壁芯

△柱芯

X2
205

742底

6,090
6,500

▽柱芯

△壁芯

X1
205

コンクリート基礎及び鋼製架台(建築工事)

底:折版(H=100)
ガルバリウム鋼板t0.8

SUS製配管加^{*} - (歩路タイプ:300幅)

敷地境界線

※別紙参照図

・M-7: 改修後空調設備機器表

Y1
205

6,465

12,500

Y2
205

ACP
1

ACP
1

ACP
3

ACP
2

RAC
1

屋根伏図 1/50

5,625

Y3
205

敷地境界線



Sheet No.
M-17
56

Name 松原認定こども園給食棟新築その他機械設備工事

Class 《給食棟》空気調和設備 屋上平面詳細図

Scale 1/50

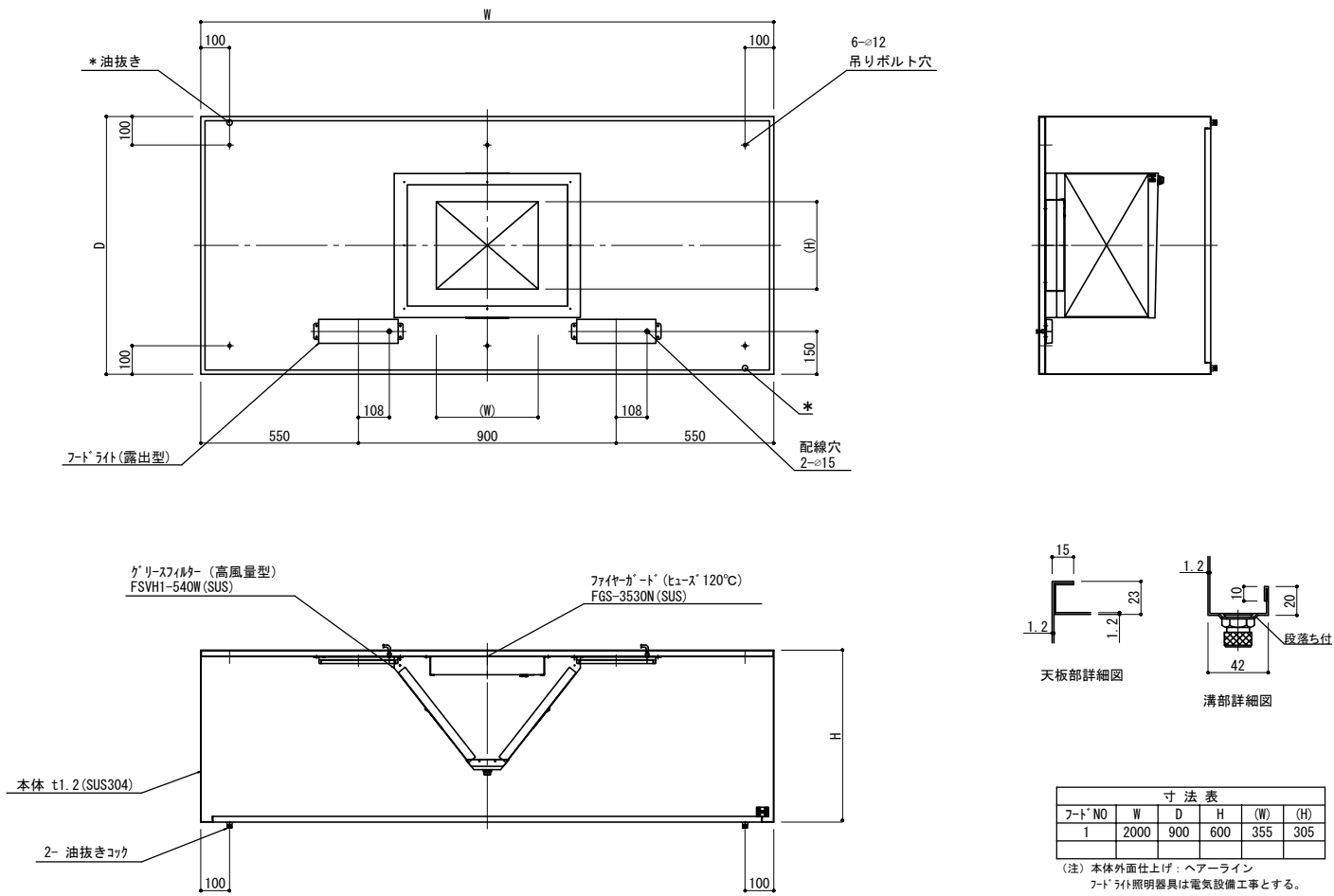
Date
Checked by
b. s. l. s.

TAKATSUKI CITYHALL A SECTION OF ARCHITECTURE

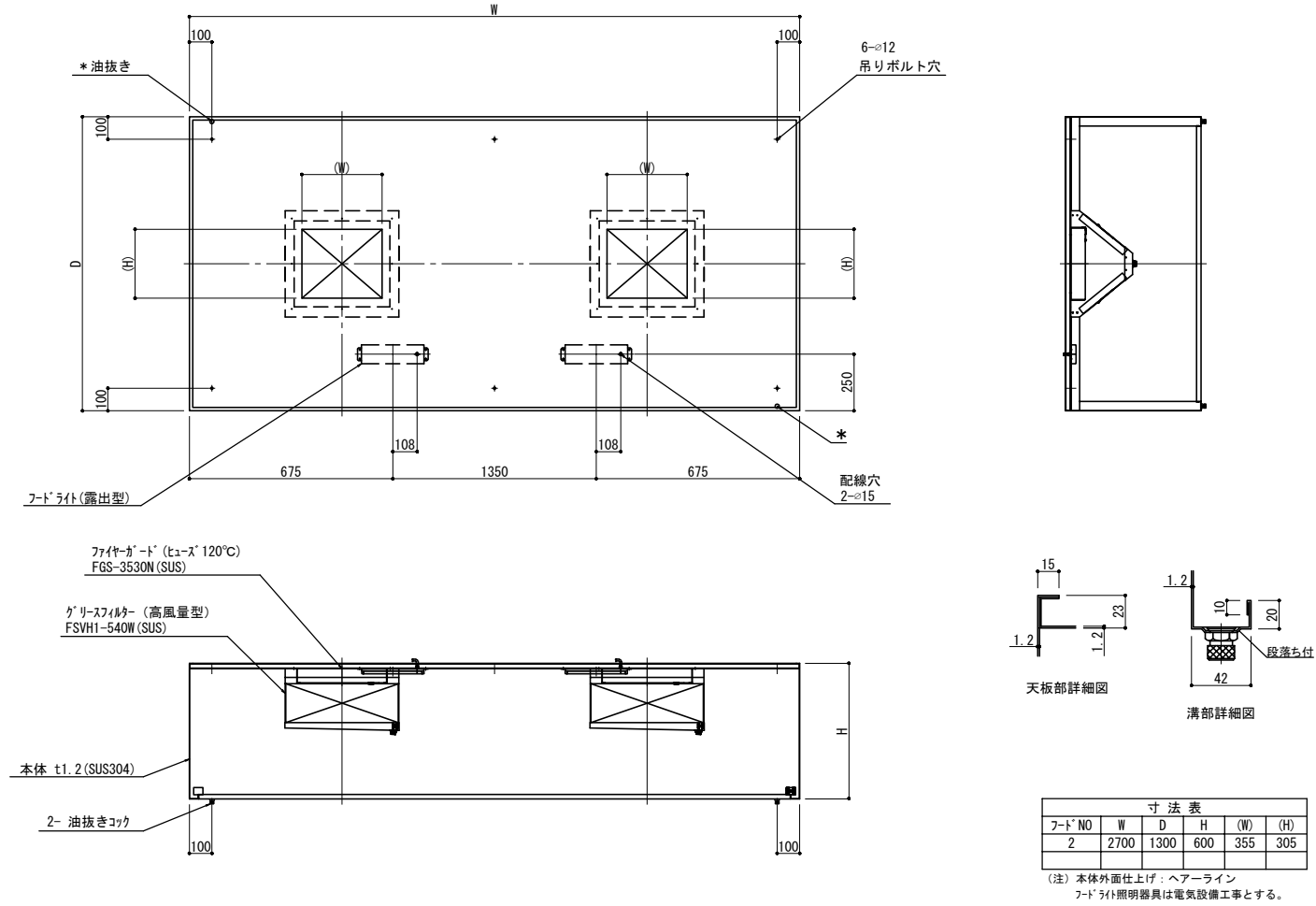
換気 機器表：厨房排気フード（新設）												
フード記号	フード種別 室 名 (記号・器具名称)	材 質	風量 (m³/h)		寸法 (mm)			排気ダクト (mm)	給気ダクト (mm)	ガラスフィルター	台数	付属品・備考
			排気量	給気量	幅	奥行	高さ					
①	排気一重フード 調理室 (B3 多機能低輻射自動炊飯器＋B4 電気フライヤー)	SUS304	1,950		2000	900	600	350×300		有	1	排気ダクト用VD付属
		(1.0t)										防火シャッター（温度ヒューズ 120℃）
		ヘアライン仕上げ										油受け、水抜きコック、フードライト
												他必要品一式共
②	排気一重フード 調理室 (B5 低輻射ガス回転釜＋B6 スチームコンベクションオーブン)	SUS304	3,800		2700	1300	600	350×300		有	1	排気ダクト用VD付属
		(1.0t)						×2ヶ所				防火シャッター（温度ヒューズ 120℃）
		ヘアライン仕上げ										油受け、水抜きコック、フードライト
												他必要品一式共
③	排気一重フード 調理室 (B14 IH調理器)	SUS304	1,210		1400	800	600	300×250		有	1	排気ダクト用VD付属
		(1.0t)										防火シャッター（温度ヒューズ 120℃）
		ヘアライン仕上げ										油受け、水抜きコック、フードライト
												他必要品一式共
④	排気一重フード 調理室 (B28 食器洗浄機)	SUS304	1,070		1100	900	600	300×250			1	排気ダクト用VD付属
		(1.0t)										防火シャッター（温度ヒューズ 120℃）
		ヘアライン仕上げ										水抜きコック、フードライト
												他必要品一式共

（注記）1. ガラスフィルターは、低圧損Vフィルター同等品以上とする。

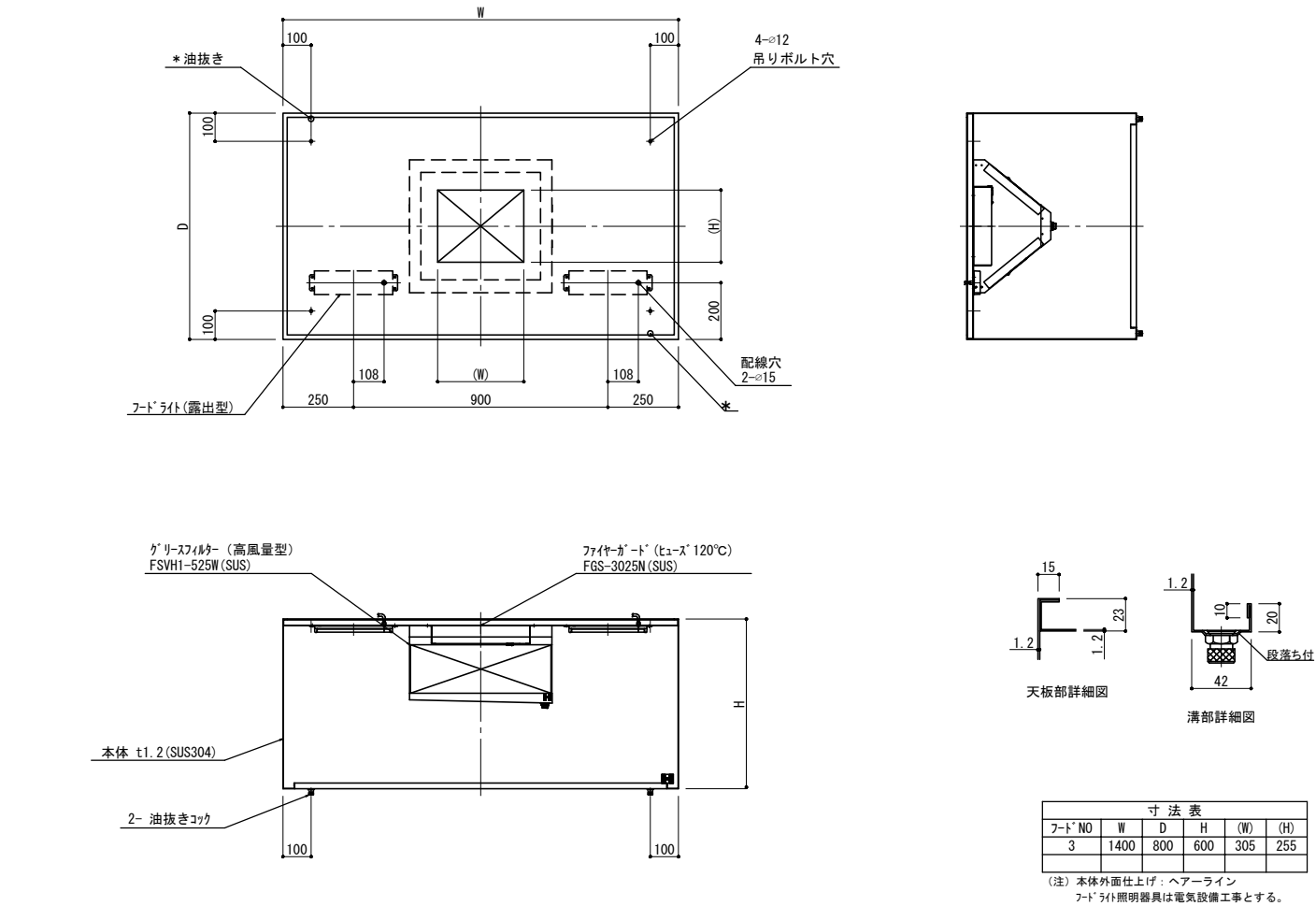
排気フード参考図 1



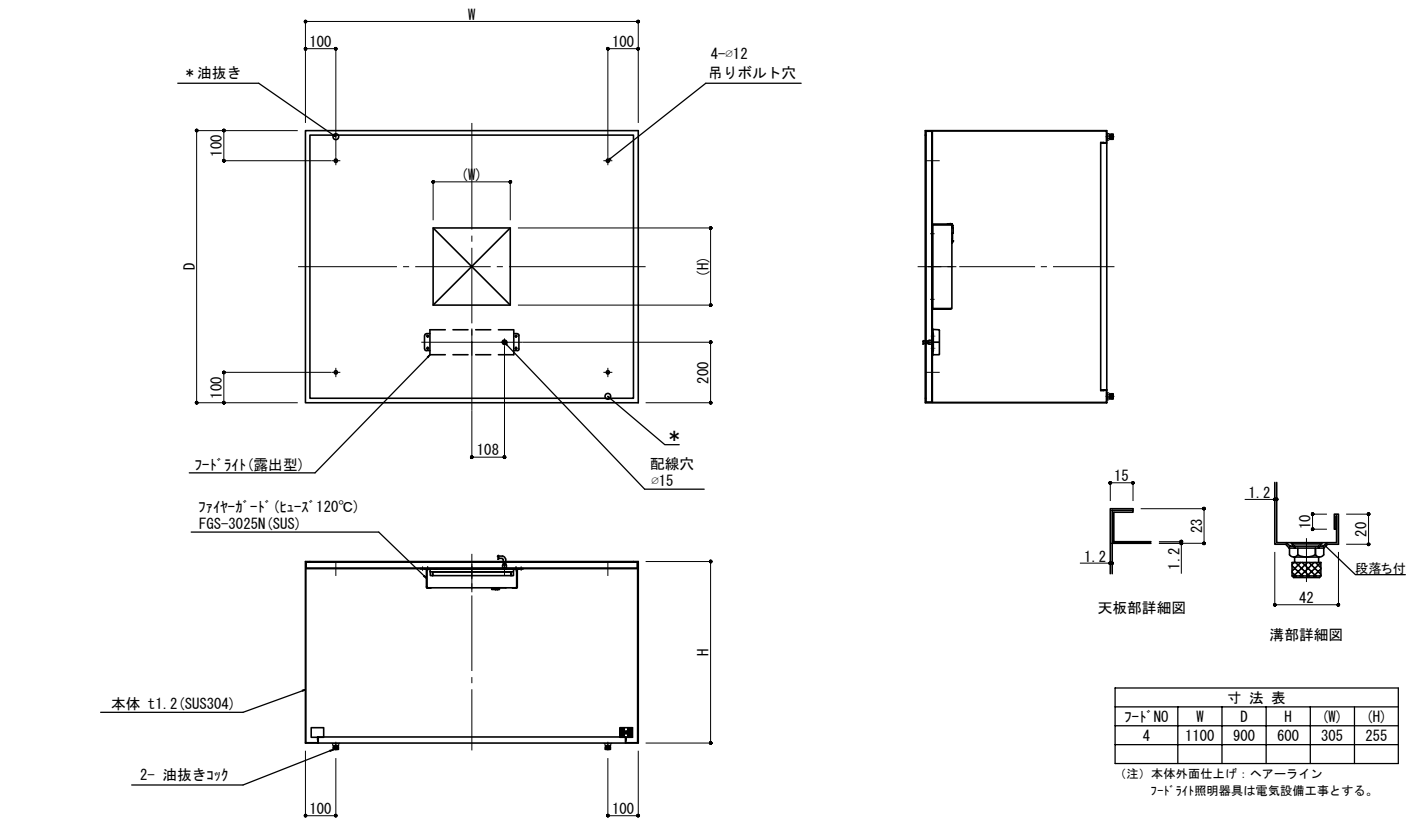
排気フード参考図 2



排気フード参考図 3



排気フード参考図 4



Name 松原認定子ども園給食棟新築その他機械設備工事

Class 《給食棟》換気設備 厨房排気フード参考図 Date

Sheet No. M-21/56 Scale - Checked by b. s. l. s.

TAKATSUKI CITYHALL A SECTION OF ARCHITECTURE

衛生 機器表（撤去）							
記 号	機 器 名 称	性 能 ・ 仕 様	電 気 容 量		台数	設置場所	備 考
			φ-V	W			
<div>WHG</div> <div>1</div>	ガス給湯器	型 式：屋内壁掛形 10号 FF式		（消費電力）	1	1階湯沸室	リナイ：RUX-V1011SWFA
		仕 様：消費量 23.3 kW 種別 13A	1-100	63			※別途工事にて撤去
		付属品：給排気筒、給排気トップ 共					

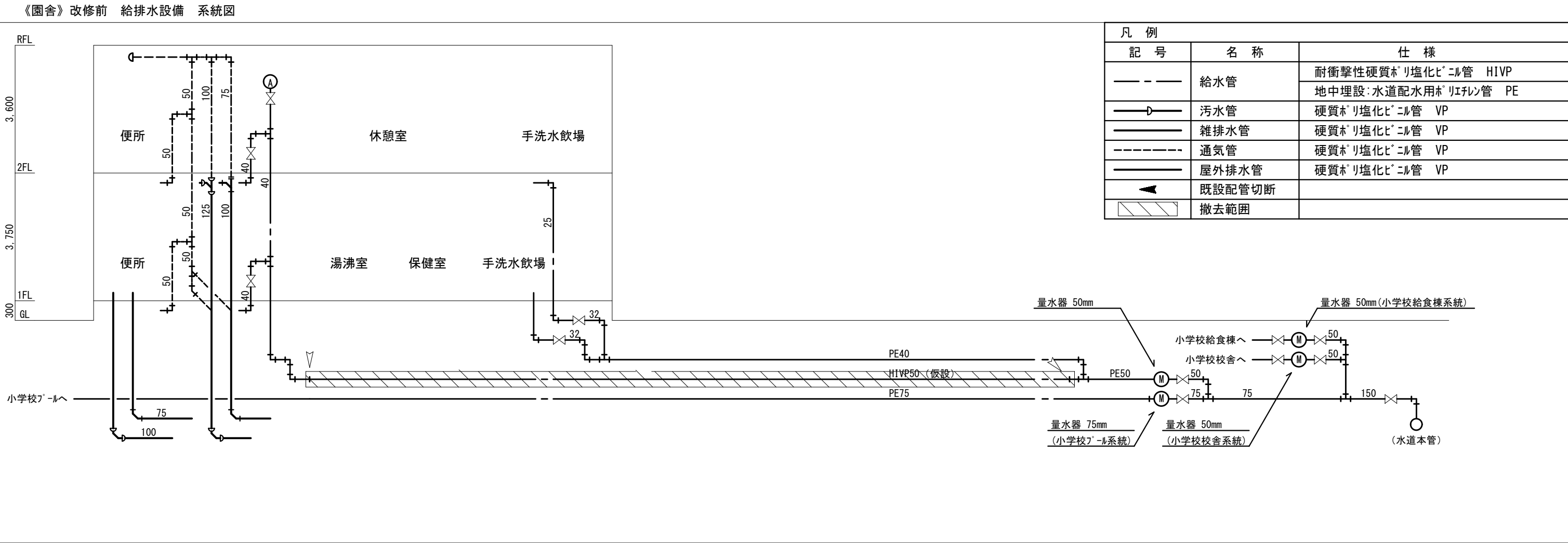
衛生 器具表（撤去）							
名 称	品 番	付 属 品 ・ 仕 様	園舎 1 階			合 計	備 考
			保 健 室	湯 沸 室			
壁掛洗面器	L230D	中形、単水栓、壁給水、壁排水	1			1	※別途工事にて撤去
化粧鏡	TS119AS3	寸法：350×450	1			1	※別途工事にて撤去
化粧棚	S235	陶器製	1			1	※別途工事にて撤去
掃除流し	SK22A	横水栓、壁給水、床排水	1			1	※別途工事にて撤去
流し台用横水栓		13mm、ｽﾊﾟｰﾄ回転式		1		1	※別途工事にて撤去
流し台用給湯栓		13mm、ｽﾊﾟｰﾄ回転式		1		1	※別途工事にて撤去
湯沸器用止水栓		13mm		1		1	※別途工事にて撤去
流し排水金物	T14AP-40			1		1	※別途工事にて撤去

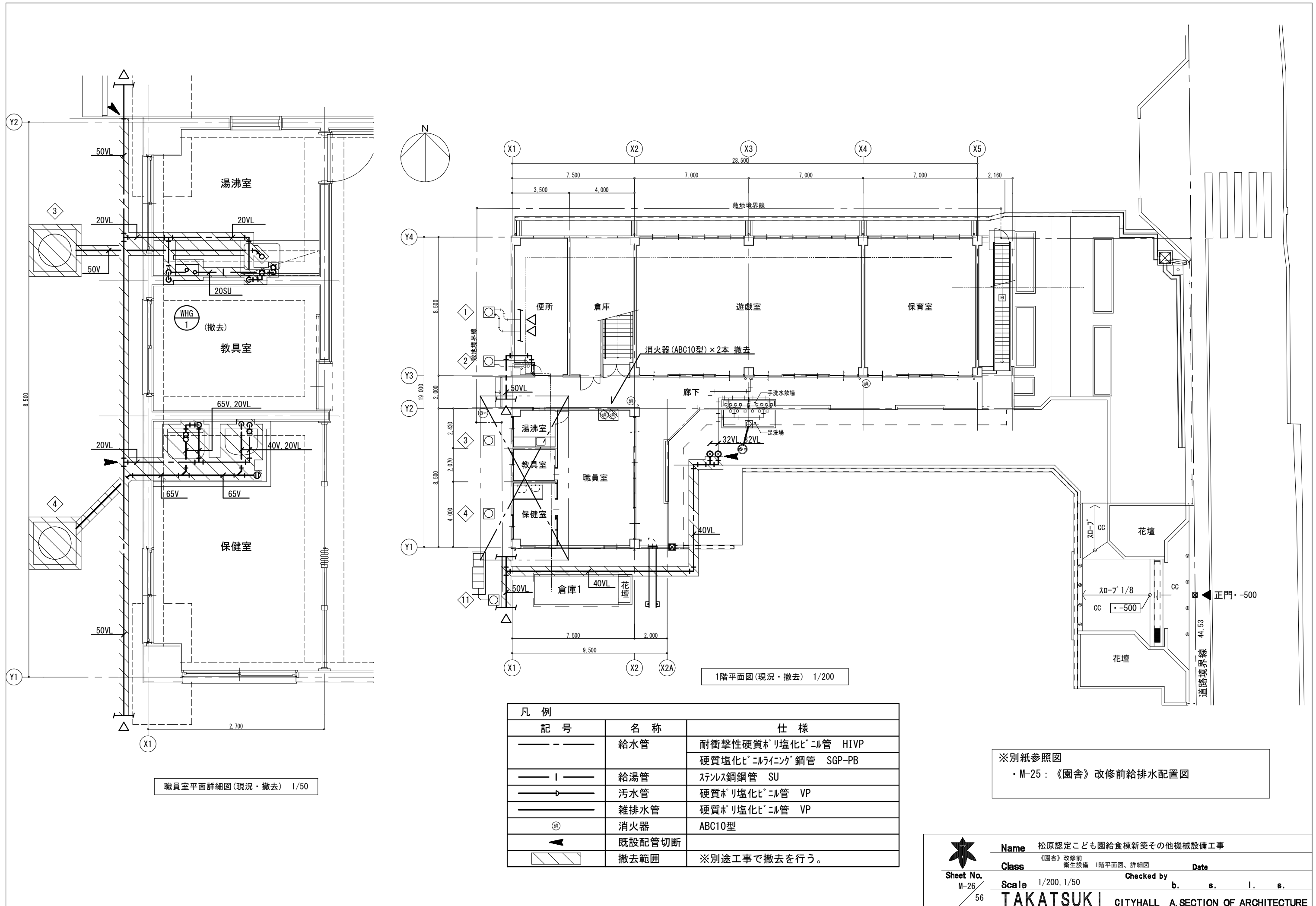
衛生 器具表（新設）															
記号	名 称	品 番	仕 様 ・ 付 属 品	給食棟					園舎1階	園舎2階	屋 外	合 計	備 考		
				配膳 コーナ―	調理 室	下処理 室	前 室	検収 室	調理員 便所	職員 室				保健 室	配膳 室
C-1	洋風便器	CS498BCK	CS498BCK(便器掃除口付：右) HP498(ソケット) SP498BAY(フラッシュタンク) TCF5534AU(温水洗浄便座、便器洗浄タッチスイッチ：発電式、1φ100V-311W)						1					1	壁給水、床排水仕様 エコリモン、便ふたあり
PH-1	紙巻器	YH701	棚付二連式 棚板・本体:ステンス製 芯棒:樹脂製						1					1	
L-1	壁掛ハイパツク洗面器	LSC125AN	TENA126A（サ-モ式自動水栓：1φ100V-0.6W） T6PM16（壁排水金具:目皿カバー付）			1	1							2	壁給水、壁排水仕様
L-2	壁掛ハイパツク洗面器	LSC125BN	TENA126A（サ-モ式自動水栓：1φ100V-0.6W） T6SM10（床排水金具:目皿カバー付） T6BR(給水金具) T156PH(ハ-イプレタ-)		1									1	床給水、床排水仕様
L-3	壁掛ハイパツク洗面器	LSA125AN	TENA125A（自動単水栓：1φ100V-0.6W） T6PM16（壁排水金具:目皿カバー付）								1			1	壁給水、壁排水仕様
L-4	壁掛ハイパツク洗面器	LSE135AN	REAK03B11RS127AA（自動水栓一体形電気温水器:1φ100V-0.6kW） T6PM16（壁排水金具:目皿カバー付）								1			1	壁給水、壁排水仕様
			TL347CU（止水栓） RHE436-45N（連結管）												
L-5	壁掛手洗器	LSE870RNASFRS	L870A（手洗器） REA01A（電気温水器:1φ100V-0.6kW） TLE38001J（サ-モ式自動水栓:1φ100V-0.6W） TL590BS（床排水金具）					1						1	壁給水、床排水仕様
			RHE436-40（連結管） T9N,TA3N×2（取付金具）												
L-6	壁掛手洗器	LSE870BSFRS	L870A(手洗器) TLE38502JA(自動単水栓:1φ100V-0.6W) TL590BS(床排水金具) T9N,TA3N×2(取付金具) HP870FR(トラップカバー)						1					1	床給水、床排水仕様
L-7	壁掛手洗器	LSA50BS	L50D(手洗器) TLE35003J+TLE01522JA(台付自動単水栓:1φ100V-0.6W) UGFA392S(床排水金具)	1										1	床給水、床排水仕様
R-1	化粧棚	YKH402R	ステンス製 寸法:320W×110D×60H					1						1	
RM-1	化粧鏡	YM3545A	角形 寸法:350×450		1		1				1			3	
F-1	立水栓（水）	T136SUNR13C特	スパウト回転式、泡沫キャップ付（レバーハンドル式）		1	2								3	スパウトの長さをシグに合わせ 調整すること
F-2	立水栓（湯）	T136LUNS13H特	スパウト回転式、泡沫キャップ付、湯用左ハンドル（レバーハンドル式）		1	2								3	
F-3	立水栓（水）	T136BUNR13C特	スパウト回転式(スパウト300mm)、泡沫キャップ付（レバーハンドル式）		3									3	
F-4	立水栓（湯）	T136BUNS13H特	スパウト回転式(スパウト300mm)、泡沫キャップ付、湯用左ハンドル（レバーハンドル式）		3									3	
F-5	掃除用横水栓	T28AUNH13	カップリング付、ステンス水栓柱（H=800）共		1									1	
F-6	掃除用横水栓	T28AUNH13	カップリング付				1	1						2	
F-7	散水栓	T28KUNH13	キー式、カップリング付、ステンス製ホックス共										2	2	
EH-1	電気温水器	REKB12A2SW36D	REKB12A2(電気温水器:1φ200V-1.5kW) RHE70BR(耐震用脚) T336DR(台付熱湯用シングル混合水栓) TL347CU(アングル形止水栓:フィルター付)							1				1	据置形、飲用対応品
			TH651(接続口キャップ) RHE140(連結管:ステンス製850L×3本) RHE22H-50N(開放式排水ホッパー、排水ホース同梱)												
EH-2	電気温水器	REDJ12A2RS36D	REDJ12A2R(電気温水器:1φ200V-1.1kW) T336DR(台付熱湯用シングル混合水栓) T406B3(排水ハイプレ)									1		1	壁掛形、飲用対応品
			TL347CU(アングル形止水栓:フィルター付) RHE436-15(連結管:ステンス製150L×3本)												
	ハイプレルター	建築工事		(1)	(1)	(1)	(1)	(1)	(1)			(1)		(7)	
	オートデイスセンサー	建築工事	石けん液用	(1)	(1)	(1)	(1)	(1)	(1)			(1)		(7)	
	オートデイスセンサー	建築工事	消毒液用	(1)	(1)	(1)	(1)	(1)	(1)			(1)		(7)	

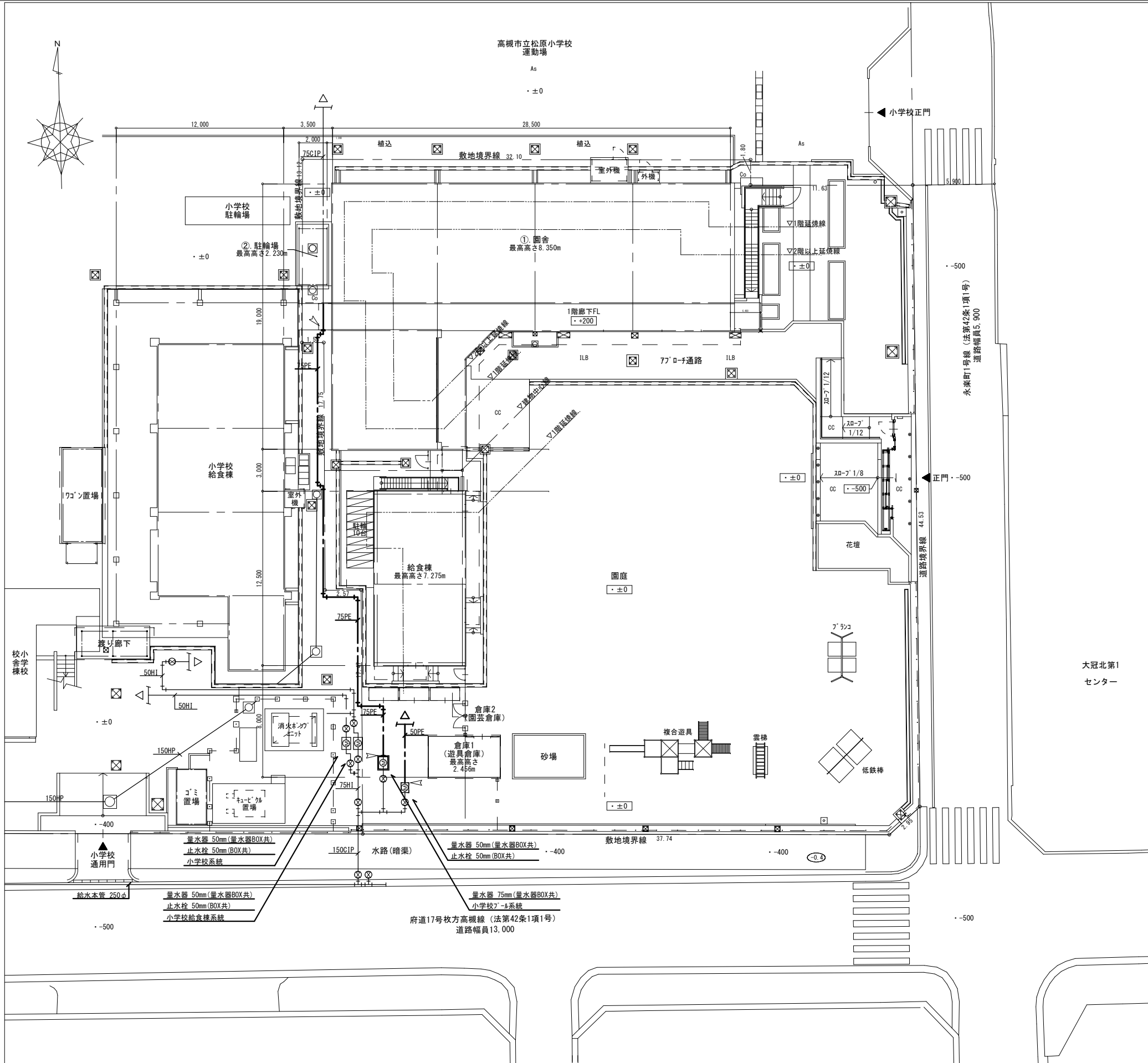
(注記) 上記器具表は参考品番とし、同等品以上を設置のこと。

衛生 機器表（新設）						
記 号	機 器 名 称	性 能 ・ 仕 様	電 気 容 量		台数	設置場所
			φ-V	kw		
GH 1	ガス給湯器	型式：屋外壁掛形マルチタイプ 潜熱回収型 都市ガス仕様			2	屋外
		仕様：給湯能力 2.5～50号 ガス消費量 91.9 KW (13A)	1-100	0.0725		
		配管カバー(H=650)、リモコンスイッチ×1、リモコンオート×50m(2台で1系統)				
		システムコントローラ×1(1号機に組込)				
		(リモコンから本体間の空配管は電気設備工事 配線、リモコン取付は本工事)				
GT 1	ガストラップ	型式：SUS製土間埋込型 三層式ハイプレ流入タイプ			1	屋外
		仕様：許容流入流量 70.0L/min 標準阻集ガス量 23.2kg				
		SUS製かさ上げ530H(フロック補強)、SUS製バケット、着脱式トラップ、コック				
		蓋：ステンス製(t=3.2)2枚割 ステンス枠(蓋ボルト止め)				

	Name	松原認定こども園給食棟新築その他機械設備工事		
	Class	改修後 衛生設備 器具表、機器表	Date	
	Checked by	b. s. l. s.		
	Scale	—		
Sheet No. M-23 56	TAKATSUKI CITYHALL A SECTION OF ARCHITECTURE			







凡 例		
記 号	名 称	仕 様
---	新設給水管	地中埋設:水道配水用ポリ塩化 PE ※別途工事にて行う。
---	既設配管	
→	既設配管接続	

改修後 配置図 1/300



Sheet No.
M-27
56

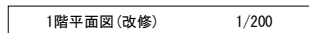
Name 松原認定こども園給食棟新築その他機械設備工事

Class 改修後 給排水設備 配置図


Scale 1/300

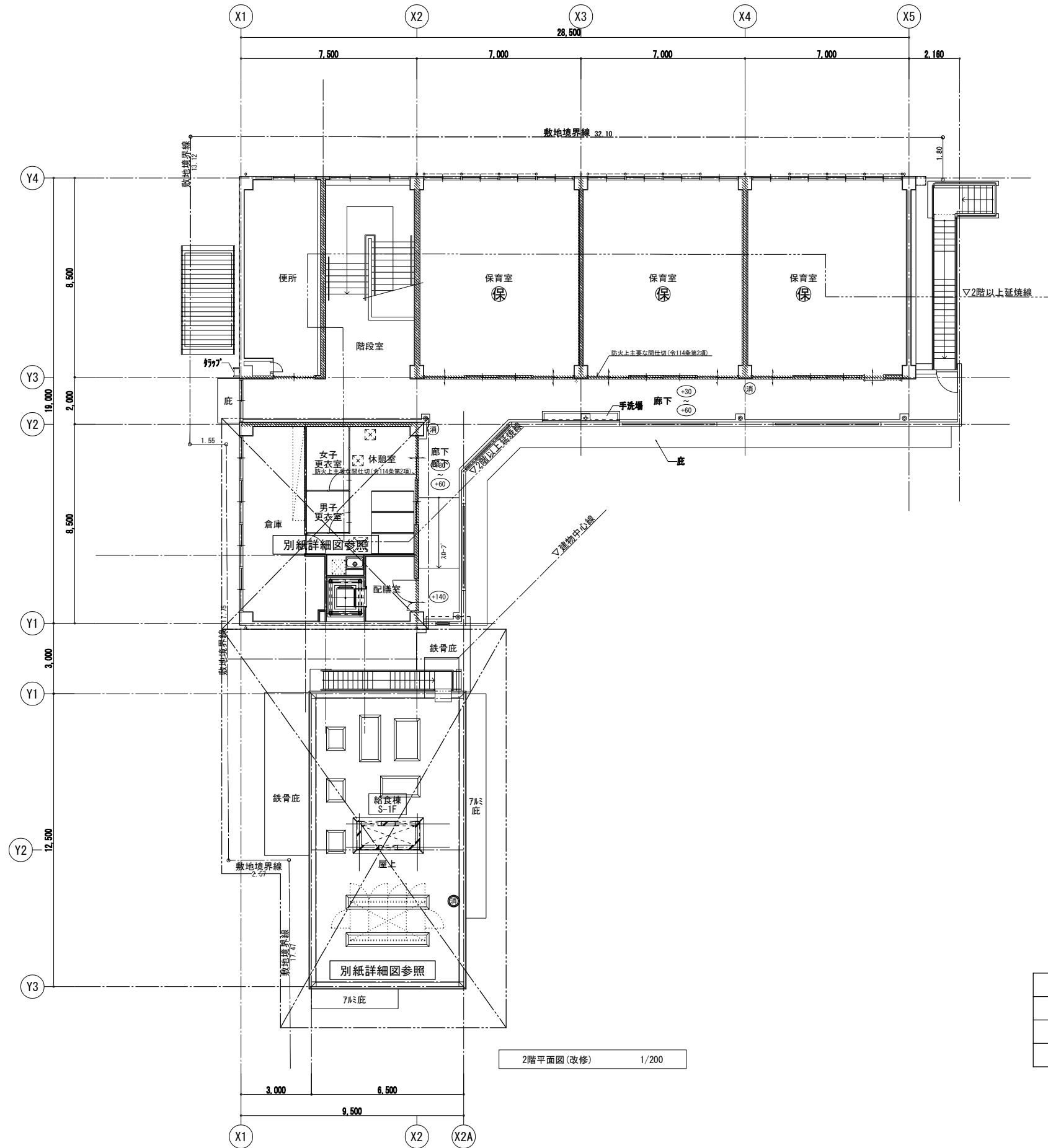
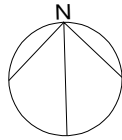
Checked by b. s. l. s.

TAKATSUKI CITYHALL A SECTION OF ARCHITECTURE



樹リスト					
記号	名 称	寸 法	樹深さ	蓋	備 考
①	汚水樹 (インパート樹)	450×450	565	MHB450	既設
②	汚水樹 (インパート樹)	600×600	580	MHB600	既設
⑨	雑排水樹 (小口径樹)	350φ	530	塩ビ 蓋350φ	既設
⑫	汚水樹 (インパート樹)	600×600	750	MHB600	インパート改修
A	汚水樹 (小口径樹)	90L 200-150	620	鋳鉄蓋200φ	新設
B	汚水樹 (小口径樹)	90L 200-150	630	鋳鉄蓋200φ	新設
C	汚水樹 (小口径樹)	90Y 200-150	650	鋳鉄蓋200φ	新設
D	汚水樹 (小口径樹)	45L 200-150	680	鋳鉄蓋200φ	新設
E	汚水樹 (小口径樹)	45Y 200-150	690	鋳鉄蓋200φ	新設
F	汚水樹 (小口径樹)	45L 200-150	720	鋳鉄蓋200φ	新設
G	汚水樹 (インパート樹)	450×450 (SC-2)	550	MHA-450	新設
H	汚水樹 (小口径樹)	45L 200-150	590	鋳鉄製防護蓋200φ (T8A)、内蓋共	新設
I	汚水樹 (インパート樹)	450×450 (SC-2)	600	MHA-450	新設
J	汚水樹 (小口径樹)	UT 200-100×75P	630	鋳鉄蓋200φ	新設 (トラップ付)
K	汚水樹 (小口径樹)	90L 200-150	670	鋳鉄蓋200φ	新設
L	汚水樹 (小口径樹)	UTL 200-100×75P	550	鋳鉄製防護蓋200φ (T8A)、内蓋共	新設 (トラップ付)
M	汚水樹 (小口径樹)	90Y 200-100	560	鋳鉄製防護蓋200φ (T8A)、内蓋共	新設
N	汚水樹 (小口径樹)	90L 200-100	570	鋳鉄製防護蓋200φ (T8A)、内蓋共	新設
O	汚水樹 (小口径樹)	90Y 200-100	600	鋳鉄製防護蓋200φ (T8A)、内蓋共	新設
P	汚水樹 (小口径樹)	90Y 200-100	590	鋳鉄製防護蓋200φ (T8A)、内蓋共	新設
Q	汚水樹 (小口径樹)	90Y 200-100	570	鋳鉄製防護蓋200φ (T8A)、内蓋共	新設
R	汚水樹 (小口径樹)	UTK 200-100×75S	540	鋳鉄製防護蓋200φ (T8A)、内蓋共	新設 (トラップ付)

 Sheet No. M-28 56	Name 松原認定こども園給食棟新築その他機械設備工事
	Class 《園舎》改修後 衛生設備 1階平面図
Scale 1/200	Date
Checked by	b. s. l. s.
TAKATSUKI CITYHALL A SECTION OF ARCHITECTURE	



2階平面図(改修) 1/200

凡 例		
記 号	名 称	仕 様
●	新設消火器	ABC10型 (格納箱: 建築工事)
○	既設消火器	ABC10型



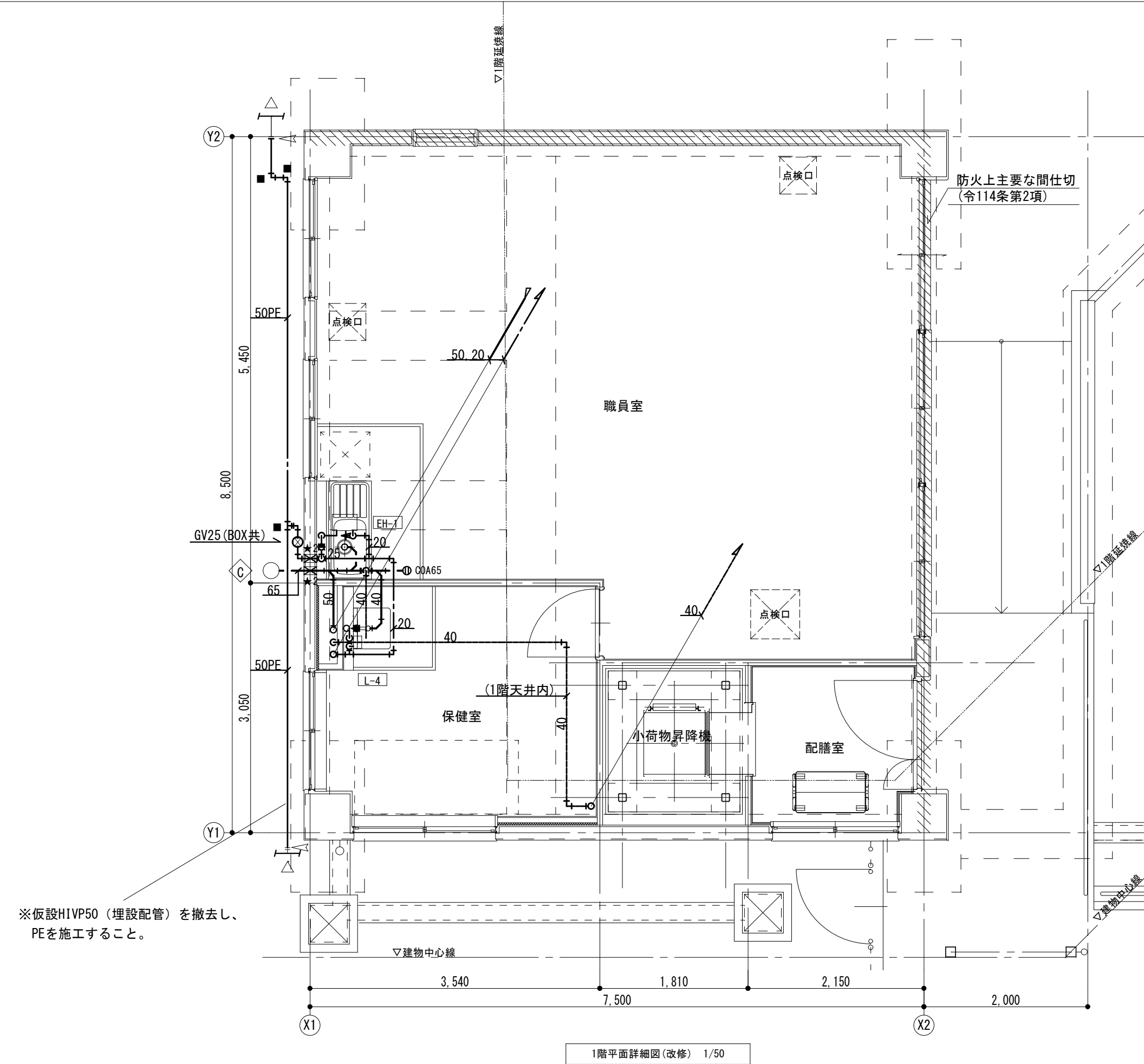
Sheet No.
M-29
56

Name 松原認定こども園給食棟新築その他機械設備工事

Class 《園舎》改修後 衛生設備 2階平面図 Date

Scale 1/200 Checked by b. s. l. s.

TAKATSUKI CITYHALL A SECTION OF ARCHITECTURE



※仮設HIVP50（埋設配管）を撤去し、PEを施工すること。

凡 例		
記 号	名 称	仕 様
―― ―――	新設給水管	耐衝撃性硬質ポリ塩化ビニル管 HIVP
		地中埋設：水道配水用ポリエチレン管 PE
―― ――	新設給湯管	ステンレス鋼鋼管 SU
―― D ――	新設汚水管	硬質ポリ塩化ビニル管 VP
―― 〰 ――	新設雑排水管	硬質ポリ塩化ビニル管 VP
―― 〰 ――	新設通気管	硬質ポリ塩化ビニル管 VP
●	地中埋設標	鋳鉄製
■	地中埋設標	コンクリート製
――	既設配管	
――>	既設接続	

タテ貫通リスト			
記号	寸 法	数量	備 考
★1	50φ-185L(壁)	2	
★2	75φ-155L(壁)		
★3	75φ-165L(壁)		
★4	75φ-185L(壁)		
★5	50φ-120L(床)		
★6	75φ-120L(床)		

注記) 貫通箇所については、鉄筋探査を行い施工のこと。

※別紙参照図
・M-23：改修後衛生設備器具表、機器表
・M-28：《園舎》改修後衛生設備1階平面図

(注記) 1. は、既設貫通穴再利用箇所を示す。(補修共)

1階平面詳細図(改修) 1/50