

知る 広がる 好きになる

# たかつき DAYS

令和2年

# 5

No.1386

高槻暮らしの、いいところ

Interview  
高槻に暮らす家族の皆さん



# 高槻暮らしの、いいところ

家族の数だけある、暮らしのカタチ。  
高槻に暮らす3組の家族の日常を、のぞかせてもらいました。

## 夫婦＋子ども世帯



いつもは美貴さんがお迎え担当ですが、この日は特別に二人で。陽葵くんが大好きな電車を3人で観賞中。

## 子育てがしやすい 街を探して 仕事と育児を両立

子育てをするために、住みやすい街はどこ？ 麻苧夫婦はしっかりとリサーチしたうえで、高槻市への引っ越しを決めました。「妻が妊娠したとき、インターネットで子育て支援が充実した街を調べたんです。高槻市は病院が多く、治安も良いと評判でした」と大輔さん。

しっかり者の二人は、それぞれの実家が少し遠い状況ながら、施設や制度を上手に活用することで、高槻市での子育てを楽しんでいます。

まず、美貴さんが利用したのは、まだ学校に通っていない子どもが集まる、子育て総合支援センター「カンガルーの森」です。「生後3〜4カ月の頃は、よく利用しましたね。引っ越してきたばかりで友達がいなかったのですが、ここのら、陽葵を安心して遊ばせながら、自分もママ友を作ることができました」。

また、親子向けのイベントも、参加してよかった、と美貴さんは振り返ります。



夫婦ともに、駅までは自転車で移動。陽葵くんのお迎えや買い物は、美貴さんが通勤の道中で済ませています。



「子ども保健センターのイベントでも、気軽に付き合える友だちができました。今でもその時々で悩みを共有しながら、一緒に解決できています」。

どうしても内にこもりがちになる育児期間。高槻市では、子どもはもちろん、親のための施設やイベントも充実しています。

出産の9カ月後から、美貴さんは安満遺跡公園に隣接する「高槻認定こども園」に陽葵くんを預けて職場に復帰しています。「家と駅の間に園があるので、通わせやすくて助かっています」と美貴さん。電車が大好きな陽葵くんは、「JRと阪急、両線に囲まれたこの公園が気に入る。認定こども園にも笑顔で通っているそうです」。

「確かに共働きは大変ですが、それ以上に楽しさのほうが大きいです」と話す美貴さんと大輔さん。取材中、二人の仕草や表情からは、子育ての楽しさが溢れ出すようでした。



### Facility

#### 子育て総合支援センター カンガルーの森

北摂最大級のプレイルームを無料で利用できる施設。「ベビールームがあるので、息子が0歳のときから安心して遊ばせることができました」と美貴さん。「子どもだけでなく、親同士の交流・学習も充実しています」。

問合先 TEL:072-686-3030  
(子育て総合支援センター)



### Facility

#### 高槻認定こども園 病児保育室(高槻子ども未来館1階)

子どもの体調が悪いときは、「病児保育室」で保育が受けられます(在園児以外も利用可)。利用登録をした美貴さんも「今後、ぜひ利用したい。いざというとき安心です」と話します。

問合先 TEL:072-681-2501  
(高槻認定こども園病児保育室)



### System

#### 子ども医療費助成制度

令和2年4月の診療分から、助成の対象が18歳まで拡大しました。1医療機関ごとに1日500円以内(月2回まで)の負担で、安心して医療を受けることができます。

問合先 TEL:072-674-7174(高槻市子ども育成課)



あさお だいすけ みき  
麻苧大輔さん／美貴さん  
はるき  
陽葵くん

出産を機に、大阪市内から移住。双方の両親とも家が遠いので、高槻市の施設・制度を活用しながら、共働きで子育て中。





## おトクに同居 or 近居 3世代暮らしのすすめ

下里家の場合



### System

#### 3世代ファミリー定住支援補助金制度

高槻市では、市外在住の子育て世帯が、市内在住の親世帯と同居・近居する目的で、新しく持家を取得する時、もしくは持家をリフォームする時に、最大20万円を助成。これまでに、この制度を活用して500組以上の3世代ファミリーが誕生しています。詳細は、本誌23ページに掲載しています。

問合先 TEL:072-674-7525 (高槻市住宅課)

#### 親世帯

しらしまさひろ まゆみ  
白石勝啓さん／眞弓さん

幼少期を高槻市で過ごした二人。結婚後、市外へ転居したものの、縁あって高槻市に再び戻ることに。娘夫婦が近居したことで、生活スタイルに変化が。

孫とともに、虫取りを楽しむ勝啓さん。「おじいちゃんの虫取りはすごいよ」と、3人は尊敬の眼差し。



育てをサポートする二人は、口をそろえて「忙しくなった!」と笑います。  
「男の子は元気ですよ。次から次にやることが増える感じよ」と言いながら、どこかうれしそうな眞弓さん。勝啓さんは「高槻のいいところは、自然が豊かなところ。よく孫を連れて、公園に虫取りに行くんです。生きものに触れ合うことで、優しい子に育つんじゃないかな」とにつこり。近居暮らしは、親世帯にとっても、生活の楽しみが増える転機になったようです。  
高槻市に暮らす、2組の夫婦。4人で力を合わせながら、子育てを楽しむ姿に、心がほっこりしました。



仕事が遅くなるときは、母娘で協力。眞弓さんがおかずを届けることもあるそう。

## 3世代家族



元気いっぱい  
の3兄弟。  
子育てには4人が  
チームプレーを発揮

共働きで3人の男の子を育てる下里さん夫婦。約1年前、大阪市内から妻・麻衣子さんの両親が暮らす高槻市に引っ越してきました。

「美容師として独立を決めたとき、妻の実家の近くでお店をオープンしようと決めました。孫と祖父母の距離が近い、昔ながらのサザエさんの家庭に憧れて(笑)」と和徳さん。市の定住支援補助金制度を活用し、1階に美容室、2階に居住スペースを設けたマイホームを新築し、近所に住む祖父母と、3世帯の近居暮らしをスタートしました。

以前、大阪市内に住んでいたときは大変だった、と麻衣子さんは振り返ります。「看護師として週6で勤務しながら、3人の子育て。仕事終わりに、お迎えに行つて、ご飯を作つて、お風呂に入れて...。今は、実家が歩いてすぐなので、お迎えや食事など、育児のサポートを気軽に頼めて安心です」。

\*\*\*

続いて、高槻暮らしのベテラン・麻衣子さんの両親の白石さん夫婦に、近居が始まつてからの、生活の変化をお聞きしました。仕事を続けながら、娘夫婦の子



孫 長男:笑輝くん 三男:笑弥斗くん 二男:笑維志くん

#### 子世帯

しもさとかずのり まいこ  
下里和徳さん／麻衣子さん

「定住支援補助金制度」を活用して、2019年に高槻市に移住。美容師の和徳さんは自宅の1階で自身の店を営み、看護師である麻衣子さんは大阪市内で勤務中。







二人の生活の真ん中、  
何をするにも  
ちょうどいい高槻市

「なんか恥ずかしいなあ」と、照れ笑いを浮かべながら、快く取材に応じてくれた二人。結婚して2年弱、高槻暮らしはまだ半年の新婚夫婦、〇〇さんと〇〇さんです。

二人の出会いには、京都市内の職場から。新生活は、京都でスタートしましたが、マイホームを買うために、高槻への

移住を決めました。

「京都や滋賀など、関西のいろいろな場所を検討して、最後は、妻の実家がある高槻市に決めました。住んでみてびっくり。こんなに便利な場所だったんですね」と〇〇さん。〇〇さんも「二人とも京都に勤務しているのですが、京都市内に住んでいた時よりも、通勤時間が短く

〇〇〇さん／〇〇さん  
マイホームの購入を機に、京都から高槻市へ移住。二人とも、JRを使って京都の職場に出勤しています。



駅前には飲食店や公園がたくさんあります。「これからお気に入りの場所を増やしていきたいなあ」と二人。

なったんです！」と、アクセス抜群の高槻ならではのエピソードを教えてくださいました。

二人の移住に〇〇さんの両親は大喜び。実家までは自転車です15分の距離なので、晩ご飯を食べに行くこともよくあるそうです。一方、〇市にある〇〇さんの実家も、車があれば1時間圏内。職場と実家、両方において、高槻は二人のちょうどいい場所にありました。

さらに、高槻は遊ぶのにも事欠きません。駅前にはショッピング施設やグルメが充実していて、電車を使えば梅田や京都もすぐそこです。「帰りの電車が遅くまであるので、会社の仲間や、友人との飲み会にも参加しやすいですよ」。

二人の高槻ライフはまだまだ始まったばかり。都会と自然、大阪と京都、いいところ取りのライフスタイルを存分に楽しんでほしいです。



たかつき  
×  
My life

#### Access

#### 大阪、京都へ最速15分以内の好アクセス

大阪と京都の中間にあり、電車は阪急とJRのダブルアクセス。市内は市営バスが網羅しています。〇〇さんは「友人と富山旅行に行った時も、JR高槻駅発のサンダーバードがあったので便利でした」とも。



#### Hobby

#### 趣味の時間も充実の毎日

高槻市の魅力の一つは、都会にありながら、自然が豊かなところ。天気の良い日はサイクリングをして、摂津峡公園や城跡公園に出かけるのが、二人の楽しみになっています。



◀ インスタグラム高槻市公式アカウントで『たかつきDAYS』5月号のこぼれ話を配信中！

#### オモシロ高槻あるある

高槻愛が強いので、規模の似た他市につい張り合ってしまう。

はにたんダンスを、意外とみんな踊れる。

京都人のゆるりとした雰囲気と、大阪人のチャキチャキ気質が混ざり合っている。

#### 一人暮らしにも温かい街



大学の活動で地域のイベントに参加すると、市民の方々の温かさを感じる。皆さんとの交流で、より充実した生活が送れている。Mさん(20歳・一人暮らし)



JRと阪急、両方が通っているので、電車遅延が発生しても別経路で移動できる。  
I家(母78歳・夫48歳・妻46歳・長男15歳・次男12歳)

#### 交通の便に自信あり

#### グルメの街、高槻！



駅前には飲み屋さんが多過ぎて、どこに食べに行こうか悩む。  
Y家(夫39歳・妻38歳)



#### 充実した医療体制で安心

病院や診療所などが多く、医療機関が整備されています。  
I家(母92歳・夫73歳・妻67歳)

#### ワタシたち

#### 高槻ファミリーでヨカッタ！

住んで良かったエピソードから、クスッと笑える話まで、リアルな声をご紹介します。

こちらもチェック！

「高槻暮らしの、いいところ」をホームページで公開中。

MY LIFE.

MORE LIFE.

たかつきに住もう





知る 広がる 好きになる

## たかつき DAYS

広報たかつき5月号  
令和2年5月1日発行

特 集

## 高槻暮らしの、いいところ

- 10 クローズアップ①  
新型コロナウイルス感染症に関する  
各種支援制度・手続き など
- 16 クローズアップ②  
高槻もてもて筋力アップ  
体操始めよう
- 18 情報 Pick Up  
令和2年度 当初予算 など
- 21 市政インフォメーション
- 27 暮らしのガイド 情報プラザ  
28 催し・イベント・講座など一覧表  
33 健康 34 募集・求人  
36 高齢者
- 38 フォトアルバム
- 39 マスクの作り方

## 市役所の混雑緩和にご協力を

新型コロナウイルス感染症の感染拡大防止のため、郵送や市ホームページ内簡易電子申込など、来庁不要でできる手続きを市ホームページにまとめて掲載しています(右QRコード)。そのほか、各支所や証明書コンビニ交付サービスもご利用いただき、市役所窓口における混雑緩和の取り組みにご協力ください。



市ホームページ

## ●郵送や電子申込で可能な手続き

住民異動(引越し)の届け出▷住民票・戸籍などの証明書の請求▷国民健康保険の手続き▷子ども医療費助成の手続き▷児童手当の手続き など

そのほか郵送、電子申込でできる手続きなどについて、市ホームページをご覧ください  
高槻市コールセンター (年中無休)

☎072・674・7111

FAX072・674・7050(24時間受け付け)

平日=午前8時～午後7時

土・日曜日・年末年始(閉庁日)=午前9時～午後5時

## ●支所

取り扱い業務などは各支所にお問い合わせ下さい。  
・三箇牧支所(三島江一丁目11番8号 ☎678・1615)  
・富田支所(富田町五丁目17番1号 ☎696・3001)  
・樫田支所(田能スハノ下11 ☎688・9124)  
平日午前8時45分～午後5時15分

## ●証明書コンビニ交付サービス

マイナンバーカードをお持ちの人は、コンビニエンスストアやスーパーなどの各店舗に設置されているキオスク端末で住民票などの証明書が取得できます。詳しくは市ホームページ、市民課(☎674・7067)へお問い合わせください。  
※5月2日(土)～6日(休)はシステムメンテナンスのため終日利用できません

## 新型コロナウイルス感染症

4月7日、新型インフルエンザ等対策特別措置法に基づく「緊急事態宣言」が出され、大阪府から「緊急事態措置」として外出自粛などが要請されました。医療機関への通院や食料の買い出し、職場への出勤など、生活の維持に必要な場合を除き外出は避けましょう。また、外出が必要な場合であっても身近な場所で済ませるなど、ご協力をお願いします。

緊急事態措置  
コールセンター

☎06・4397・3299

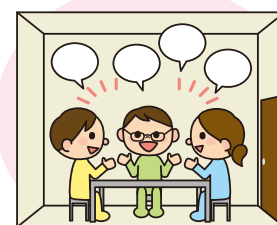
府が専用のコールセンターを設置。緊急事態措置に対する疑問や不安を相談できます  
平日午前9時～午後6時

## 集団感染予防に3つの密を避けましょう

新型コロナウイルス感染症の予防には、不要不急の外出を控え、特に感染リスクが高いとされる下記3つの「密」となる場所は避けるよう、ご注意ください。

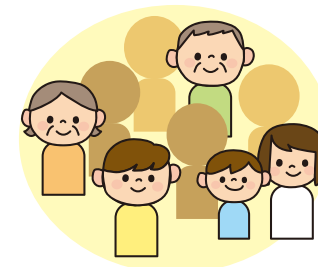
■換気の悪い

密 閉空間



■大勢がいる

密 集場所



■間近で会話する

密 接場面



## 発熱や風邪症状がある人は外出控え、相談センターへ電話を

## 新型コロナ受診相談センター

(帰国者・接触者相談センター)

☎661・9335

## 相談の目安

- ①風邪の症状や37.5度前後の発熱が4日程度続いている(解熱剤を飲み続けなければならないときを含む)  
②強いだるさ(倦怠感)や息苦しさ(呼吸困難)がある

※特に高齢者や基礎疾患などがある人は、これらの状態が2日程度続く場合にはご相談ください。また妊婦の人も早めにご相談ください

## 電話相談窓口

(不安や心配事などの相談)

☎661・9334

市保健所内に専用ダイヤルを設置。保健師などが相談に応じます  
午前8時45分～午後5時15分(土・日曜日、祝日除く)

## 聴覚障がい者の相談先

FAX661・1800

不要不急の外出は控えましょう

(4月15日現在)

広報たかつきは市ホームページでご覧いただけます  
http://www.city.takatsuki.osaka.jp/



高槻市人口 351,019人(-209) 世帯数 161,259世帯(+403)  
※3月末現在(前月比)

ケーブルテレビ  
J: COM 11ch

情報 BOX

市広報番組

ワイドたかつき

毎日  
9時・12時15分・  
22時15分から  
30分間放送

## 5月の放送予定

クローズアップNOW

新型コロナウイルス感染症への対応

※新型コロナウイルス感染症の影響により、詳細は未定となっています

クローズアップNOW

もっとてがるに もっとてたく  
高槻もてもて筋力アップ体操



## 新型コロナウイルス感染症に関する 4月15日現在

# 各種支援制度・手続き など

新型コロナウイルス感染症(以下「新型コロナ」)についての支援を行っています。詳しくは各問合先へ。なお、掲載の内容は4月15日現在のもので、最新情報は市ホームページまたは、市役所、各支所、各公民館で配布する支援一覧のパンフレットをご覧ください(右QRコード)。



市最新情報ページへ

どこに問い合わせるか分からない人は

新型コロナウイルスに関する生活支援情報案内ダイヤル

**☎674・7022**

平日午前8時45分～午後5時15分

### ◆対応期間の延長に関するもの

制度・手続名	概 要	対象者	問合先
転入、転居、世帯変更などの届出	転入、転居、世帯変更などの届出は、事由が生じた日から14日以内に行わなければなりません。14日を経過した場合でも「正当な理由」があったものとみなされます。	転入、転居、世帯変更などの届出者	市民課 住民記録チーム ☎674・7064

### ◆助成・給付に関するもの

制度・手続名	概 要	対象者	問合先
住居確保給付金	離職者などについて、住居を失う恐れのある人などを対象に、就職活動を行うことなどの条件により、家賃相当額(上限あり)を一定期間支給します。	離職などにより経済的に困窮し、住居を喪失した人または、住居喪失の恐れがある人(収入要件・資産要件などあり) ※詳細は、福祉相談支援課へご確認ください	福祉相談支援課 くらしごとセンター ☎674・7767 FAX674・7721

### ◆融資に関するもの

制度・手続名	概 要	対象者	問合先
母子父子寡婦福祉資金貸付金の生活資金の貸付	新型コロナの発生に伴い、子どもが在籍する保育所や学校などの臨時休業、事業所などの休業などにより、一時的に就労収入が減少し、日常生活に支障をきたすひとり親家庭などは母子父子寡婦福祉資金貸付金の生活資金の貸付が活用できる場合があります。	ひとり親家庭、寡婦	子ども育成課 ☎674・7832
生活福祉資金貸付制度	新型コロナによる休業や失業により、一時的な生活資金にお困りの人へ緊急小口資金および総合支援資金(生活支援費)の特例貸付を行います。	※詳細は、市社会福祉協議会へご確認ください	市社会福祉協議会 ☎674・7496

### ◆支払猶予・減免に関するもの

制度・手続名	概 要	対象者	問合先
<b>拡</b> 【支払猶予】水道料金、下水道使用料	新型コロナの影響により、一時的に水道料金および下水道使用料の支払いが困難となる人を対象として、支払猶予などを行います。	新型コロナの影響を踏まえた生活福祉資金貸付制度における緊急小口資金・総合支援資金の特例貸付の貸付対象の人をはじめ、一時的に水道料金および下水道使用料の支払いが困難と認められる人	水道部料金課 ☎674・7906
【減免】市営葬儀使用料	市営葬儀使用料の支払いが困難となる人について、一定の条件を満たせば申請により減免が認められる場合があります。	市営葬儀申込者、喪主または死亡した人が市民であり、 (1)申請者世帯の当該年度に係る市民税の課税状況が、おおむね所得割非課税世帯を下回る場合 (2)申請者の前月の収入が、おおむね生活保護受給基準に該当する場合 (3)葬儀時の香典などの収支内容が、使用料を支払うための余剰金がないと認められる場合	斎園課 ☎674・7192
【減免、徴収猶予】市営住宅使用料など	新型コロナの影響により、市営住宅使用料などの支払いが困難となる人について、減免や徴収猶予が認められる場合があります。	市営住宅に入居中の人で、新型コロナの影響により、収入が減少し、市営住宅使用料などの支払いが困難となる人	住宅課 ☎674・7525
【減免】国民年金保険料	新型コロナの影響で、保険料の納付が困難となる人について、減免になる場合があります。	新型コロナの影響により、失業、事業の廃止(廃業)または、休止の届出を行っている人など	市民課 国民年金チーム ☎674・7073
【減免・徴収猶予など】国民健康保険、介護保険、後期高齢者医療の保険料	失業、事業の不振・休廃止などにより所得が著しく減少したことなどにより、保険料の納付が困難になった場合には、保険料の減免や分割納付、徴収猶予が認められる場合があります。	各保険に加入している人	国民健康保険課(減免)資格賦課チーム ☎674・7075 (徴収猶予など)徴収チーム ☎674・7076



制度・手続名	概 要	対象者	問合せ先
<b>新</b> 小学校などの臨時休業に伴う保護者の休暇取得支援(労働者に休暇を取得させた事業者向け)	新型コロナに関する対応として、小学校などが臨時休業した場合などに保護者である労働者に、労働基準法上の年次有給休暇とは別に有給休暇を取得させた事業者に対する助成金です 【支給額】休暇中に支払った賃金相当額×10/10 ※日額上限8,330円	労働基準法の年次休暇とは別に有給休暇を取得させた事業主	学校等休業助成金・支援金、雇用調整助成金、個人向け緊急小口資金相談コールセンター ☎0120・60・3999
<b>新</b> 小学校などの臨時休業に伴う保護者の休暇取得支援(委託を受けて個人で仕事をする人向け)	新型コロナの影響による小学校などの臨時休業に伴い、子どもの世話を行うため、契約した仕事ができなくなっている子育て世代を支援する助成金です 【支給額】就業できなかった日について1日あたり4,100円(定額)	・個人で就業する予定 ・業務委託契約などに基づく業務遂行などに対して報酬が支払われており、発注者から一定の指定を受けている人 など	
<b>拡</b> 新型コロナにより機能停止などとなった社会福祉施設などに対する融資	新型コロナにより当該施設の責に帰することができない事由で機能停止などになった社会福祉施設などに対する、(独)福祉医療機構による経営資金の優遇融資です 【融資率】100%【償還期間】10年以内(据置期間5年以内)【貸付利率】(当初5年間)3,000万円までは無利子、3,000万円超の部分は0.200%>(6年目以降)0.200%【貸付金の限度額】経営に必要な資金(貸付金額6,000万円までは無担保での融資が可能) ※既往貸付金について、最大6カ月を限度とした返済猶予措置も実施	新型コロナにより当該施設の責に帰することができない事由で機能停止などになった社会福祉施設など	(独)福祉医療機構の相談窓口 (融資相談)福祉審査課 ☎03・3438・9298 NPOリソースセンターNPO支援課 ☎03・3438・4756 大阪支店福祉審査課 ☎06・6252・0216 (返済相談)顧客業務課 ☎03・3438・9939
<b>拡</b> 農林漁業セーフティネット資金の融資制度	農林漁業セーフティネット資金の貸付金をご利用いただける要件に新型コロナにより資金繰りに著しい支障をきたしているまたは、きたす恐れがあることが追加	主業農林漁業者(農林漁業所得が総所得の過半を占めていること)、認定農業者など	
<b>拡</b> 農業近代化資金の融資制度	新型コロナの発生に伴い影響を受けた農業者に対する農業近代化資金の貸し付けの特例が設けられました ①貸付当初5年間実質無利子化 ②農業信用基金協会の債務保証に係る保証料を保証当初5年間免除 ③実質無担保化	主業農業者(農業所得が総所得の過半を占めていること)、認定農業者など	農林緑政課 ☎674・7402

◆相談窓口

制度・手続名	概 要	対象者	問合せ先
<b>新</b> 新型コロナウイルスに関する事業者・労働者等向け無料電話相談	新型コロナの影響を受ける事業者、労働者などが抱える各種法律問題に弁護士が無料で電話相談に応じます 時間:(平日)午前10時～午後4時	新型コロナの影響を受ける事業者・労働者 【相談内容】 契約不履行、損害賠償、イベントなどの中止、労務関係、下請取引、資金繰り対応、解雇、休業、賃金不払いなど	大阪弁護士会 新型コロナウイルスに関する事業者・労働者向け無料電話相談 ☎06・6364・2046


感染症に便乗

心当たりのない電話やメールに耳を貸さないで

新型コロナに便乗した悪質商法などの相談が、全国の消費生活センターへ寄せられています。不審な電話がかかってきたときなど、消費生活センター(☎682・0999、FAX683・5616)にご相談ください。

**【注意する事例】**

- ・市役所職員を名乗る者から「感染症予防のため高齢者に連絡している」と電話がきた
- ・「行政から委託されて消毒に回っている」と業者が訪問してきた
- ・「マスクを無料送付」と心当たりのないメールが届いた
- ・「金の相場が上がる」と購入を勧誘された



◆企業および個人事業主などを対象とするもの

制度・手続名	概 要	対象者	問合せ先
<b>新</b> 新型コロナ特別貸付及び特別利子補給制度	新型コロナによる影響を受け業況が悪化した事業者に対し、資金繰り支援を実施。信用力や担保によらず一律金利とし、融資後の3年間まで金利を0.9%引き下げます。 「新型コロナ特別貸付」に「特別利子補給制度」を併用することで実質的に当初3年間無利子となります ※特別利子補給制度の申請方法など詳細は、中小企業庁ホームページなどで掲載予定	新型コロナの影響を受けて一時的な業況悪化をきたし、次のいずれかの要件に該当する事業者 (1)最近1カ月の売上高が、前年または前々年の同期と比較して、5%以上減少 (2)業歴が3カ月以上1年1カ月未満の場合などは、最近1カ月の売上高が、次のいずれかと比較して、5%以上減少 a. 過去3カ月(最近1カ月含む)の 平均売上高 b. 令和元年12月の売上高 c. 令和元年10～12月の平均売上高  ※商工組合中央金庫では、株主である中小企業の組合と組合員を融資の対象としています。未加入の場合は借入申込時にご相談ください	日本政策金融公庫事業資金相談ダイヤル ☎0120・154・505  商工組合中央金庫相談窓口 ☎0120・542・711
<b>新</b> 府新型コロナ対応緊急資金	新型コロナの発生により経営に影響を受けている中小企業者を支援するための融資制度	府内で1年以上継続して事業を営み、最近1カ月の売上高が前年同月比で10%以上減少した事業者	府金融課 ☎06・6210・9508
<b>新</b> 中小企業信用保険法第2条第5項第4号の規定による認定(セーフティネット4号)	新型コロナにより売上高などが減少している資金繰り支援措置として、セーフティネット保証が発動され、通常の保証限度枠とは別枠での保証が利用可能となる制度です。制度の利用には、事業所の所在する市町村の認定が必要となります	最近1カ月の売上高などが前年同月比で20%以上減少し、かつ、その後2カ月を含む3カ月間の売上高などが前年同月比で20%以上減少することが見込まれる中小企業者  ※創業1年未満の事業者なども利用できるように認定基準の緩和措置が取られています	産業振興課 ☎674・7411
<b>拡</b> 中小企業信用保険法第2条第5項第5号の規定による認定(セーフティネット5号)	業況の悪化している指定業種に属する中小企業者を支援するために5号認定があり、認定を受けると金融機関において府制度融資「経営安定資金」の申し込みができます。制度の利用には、事業所の所在する市町村の認定が必要となります	国が指定する業種に属する事業を営み、最近3カ月の売上高などが前年同月の売上高などに比して5%以上減少している中小企業者  ※創業1年未満の事業者なども利用できるように認定基準の緩和措置が取られています	
<b>新</b> 新型コロナの発生に係る危機関連保証の認定	新型コロナの影響により、中小企業・小規模事業者の資金繰りがひっばくしていることを踏まえ、既に実施したセーフティネット保証に加えて、危機関連保証が発動され、一般保証およびセーフティネット保証とはさらに別枠での保証が利用可能となります。制度の利用には、事業所の所在する市町村の認定が必要となります	最近1カ月の売上高などが前年同月比で15%以上減少し、かつ、その後2カ月を含む3カ月間の売上高などが前年同月比で15%以上減少することが見込まれる中小企業者  ※創業1年未満の事業者なども利用できるように認定基準の緩和措置が取られています	
<b>拡</b> マル経融資の金利引き下げ(新型コロナウイルス感染症マル経)	小規模事業者経営改善資金融資(マル経)は、商工会議所・商工会・都道府県商工会連合会の経営指導員による経営指導を受けた小規模事業者に対して、日本政策金融公庫が無担保・無保証人で融資を行う制度です。新型コロナの影響により売上が減少した小規模事業者の資金繰りを支援するため、別枠1,000万円の範囲内で当初3年間、通常金利から0.9%引き下げます	最近1カ月の売上高が前年または前々年の同期と比較して5%以上減少している小規模事業者	高槻商工会議所 ☎675・0484
<b>拡</b> 中小企業・小規模事業者相談窓口	新型コロナの影響により、経営面・資金面などの各種相談に応じる相談窓口	中小企業・小規模事業者	
<b>拡</b> 雇用調整助成金の特例措置	新型コロナの影響を受ける事業者が労働者に対して一時的に休業などの雇用維持を図った場合に、休業手当、賃金の一部を助成します 【助成率】大企業2/3、中小企業4/5(解雇などを行わない場合、大企業3/4、中小企業9/10) ※いずれも最大 【支給限度日数】1年間で100日、3年150日+緊急対応期間	新型コロナの影響を受ける事業主	学校等休業助成金・支援金、雇用調整助成金、個人向け緊急小口資金相談コールセンター ☎0120・60・3999

**新** は新規事業、**拡** は拡充事業



相 談 名		内 容	日 程	会場・問合先
児童発達支援相談 (面接は要予約)		0～18歳未満の子どもの発達の相談(面接、電話)	月～金曜日9:00～17:30	相談支援チェリー・ハート (芝生町☎679・1760)
			月～金曜日8:45～17:30	こども相談支援センターwish (城北町―☎605・1140)
			月～金曜日9:00～17:00	聖ヨハネ子どもセンター (南芥川町☎669・7416)
児童家庭相談 (面接は要予約)		0～18歳未満の子育てへの不安やストレスなどの相談 (電話、面接)	月～金曜日9:00～17:15	児童家庭相談事務所(子育て総合支援センター内☎686・5431)
ひとり親(家庭)自立支援相談(要予約)		自立支援員によるひとり親(家庭)や寡婦の生活上の問題や自立のための相談、離婚前の相談	月～金曜日9:00～17:15	子ども育成課(総合センター7階☎674・7831)
妊娠・出産・育児の総合相談		妊娠・出産・子育てに関する相談(面接、電話)	月～金曜日8:45～17:15	子ども保健センター(八丁畷町☎648・3272) 西部地域保健センター(富田町二☎696・9460)
人権相談(人権110番)		人権に関する相談。 電話相談(☎674・7110)も可	月～金曜日8:45～17:15	人権・男女共同参画課(市役所本館5階☎674・7575)
人権特設相談		市内の人権擁護委員による人権相談。 電話相談(☎685・3748)も可	第2土曜日(祝日も実施) 14:00～16:00	クロスパル高槻4階 男女共同参画センター 問合先…人権・男女共同参画課 (☎674・7575)
障がい者法律相談 (要予約)		障がい者手帳などを持つ人を対象にした法律相談(手話通訳あり)	第4木曜日13:30～16:30	障がい者福祉センター (☎672・0267、Fw661・3508)
障がい者生活相談 (要予約)		障がい者手帳などを持つ人を対象にした生活全般に関する相談(手話通訳あり)	月～土曜日	
青少年相談 (面接は要予約)	小学生から大人まで、学校や進路、友だちや人間関係、家のこと、教育や子育てに関する不安や悩み	電話相談	火～金曜日9:00～12:00	富田青少年交流センター(☎694・3100)
		面接相談	火・木曜日14:00～16:00 第2・4金曜日14:00～17:00	
面接教育相談(要予約)		子どもの教育上の課題や子どもの心理・ことばの発達などに関する相談	月～金曜日10:00～17:00	教育センター(☎675・0398)
電話教育相談		子どもと保護者の不安など教育に関する相談	月～金曜日12:30～16:30	教育センター(☎673・0783)
消費生活相談		消費生活に関する相談(契約に関するものや、インターネットトラブルなど)。電話相談(☎682・0999)も可	月～金曜日9:00～17:00	クロスパル高槻2階消費生活センター (☎682・0999)
消費生活無料法律相談 (要予約)		弁護士による消費生活に関する契約などのトラブルに対する法律相談(1人30分以内)	第2・4月曜日(祝日の場合は火曜日) 13:30～16:30	
女性相談	一般相談 (面談は要予約)	女性が日常生活で直面するさまざまな問題に関する悩み (1人50分程度)	火・金曜日9:30～16:30 ※予約は☎674・7593または、直接、人権・男女共同参画課へ	問合先…人権・男女共同参画課 (☎674・7575)
			火・金曜日9:30～16:30 ※受け付けは16:00まで	
	法律相談 (要予約)	女性弁護士による法律に関する相談(1人30分、同一案件1回限り)	第2・4木曜日13:30～16:30	クロスパル高槻4階男女共同参画センター(☎685・3725)
配偶者からの暴力(DV)の相談(要予約)		配偶者(事実婚・元配偶者含む)、生活の本拠を共にする交際相手からの暴力に関する相談	月～金曜日8:45～17:15	電話予約は☎674・7689へ 問合先…人権・男女共同参画課 (☎674・7575)
年金相談(要予約)		吹田年金事務所による年金の受給手続・受給額などに関する相談(1回20分以内)	第1木曜日(5月・来年1月は第2木曜日) 10:00～16:00 ※各相談日の前々日8:45から電話か市民課(①番窓口)で受け付け	総合センター12階相談コーナー 問合先…市民課(☎674・7073)
医療相談 (面接は要予約)		医療に関する問い合わせや相談(電話、面接) 〈以下については一般的な対処方法の案内〉 医師の診断や検査内容の是非、医療機関とのトラブルの仲介、医療機関の評価、医療事故であるかどうかや責任の所在についての判断	月～金曜日 8:45～17:15	健康医療政策課(城東町☎661・9330)
こころの健康相談		うつ病、統合失調症、依存症などのこころの不調に関する相談。必要時には、市嘱託の精神科医師・精神保健福祉士(予約制)が対応 ※現在治療中の治療内容については、主治医に相談を	月～金曜日 8:45～17:15	保健予防課(城東町☎661・9332)
市社会福祉協議会	心配ごと相談	家庭や身の回りの心配ごとに関すること	水曜日13:00～15:00	高槻阪急百貨店6階暮らしの総合相談センター(☎681・8719)
	身近な福祉・暮らしの相談	高齢者や障がい者、その家族、子育て中の人などの日常生活の悩みや心配	月曜日13:00～16:00	
	身近な福祉相談	子育てから介護に至るまでの福祉	金曜日13:00～15:00 電話相談(☎681・8739)あり	
	ボランティア相談	ボランティアについて	火・木曜日13:00～16:00	

※いずれも相談者が多数の場合、受付締め切りを早めることがあります。特に記載のないものは祝日と重なる場合は休み  
※午前から午後にまたがる相談は12:00～13:00は休憩

新型コロナウイルス感染症の影響により、相談業務を中止している場合があります。  
ご利用の際は事前に問合先へご確認ください。



## 労働・子育て・消費生活など 専門家に相談できます

日常生活の中で起きる問題を解決する糸口として、弁護士などの各種専門家などによる専門相談窓口を設置しています。一部窓口では、新型コロナウイルス感染症による生活上のお悩みなどをご相談できます。相談はいずれも無料。

不安や悩みがある人は、一人で抱え込まず、気軽にご利用ください。

問合先…市民生活相談課(☎674・7130)

※この一覧の窓口は、通常、下表の日程で開設していますが、新型コロナウイルス感染症の影響により、業務を中止している場合があります。ご利用の際は、事前に下表の問合先へご確認ください

相 談 名	内 容	日 程	会場・問合先
行政相談	国や公庫・公団・事業団などの仕事に関する要望・意見や相談	木曜日13:00～15:00	総合センター12階相談コーナー 問合先…市民生活相談課 (②番窓口☎674・7130)
行政書士による法務相談	官公庁へ提出する書類・契約書・許可申請書・遺言書などの作成に関する相談	第1月曜日13:00～15:30 (5・11月除く)	
法律相談(要予約)＝ 弁護士	契約・保証・貸借・相続・損害賠償・訴訟など法律上の問題(1人30分以内。同一案件1回限り)	火・金曜日12:30～16:30 ※当日8:45から電話予約	
民事調停手続相談＝ 調停委員	近隣関係・金銭貸借・交通事故の損害などの問題を訴訟前に話し合いで解決するための手続き相談(離婚などの家事調停案件除く)	第3水曜日13:30～15:30	
税務相談(要予約)＝ 税理士	相続や贈与・不動産の売買に伴う税の申告など国税の相談(1人30分以内)	4月～来年1月の第1～4水曜日 (8/12・19、12/23、来年1/6除く) 13:00～16:00 ※当日8:45から電話予約	
司法書士相談(要予約)	不動産の譲渡や相続などの登記・成年後見などの相談(1人25分以内)	第1～4水曜日9:30～12:00 ※前日(祝日の場合は前開庁日)8:45から電話予約	9:30～12:00 (受け付けは11:30まで)
測量相談＝土地家屋調査士	分筆・新(増)築などの登記・測量・境界の相談	第4水曜日(祝日の場合は第2水曜日)	
建築相談＝建築士	住宅の新(増)築など建築の相談(建築前相談可)		
不動産相談＝ 宅地建物取引士	不動産全般の相談	6・9・12月・来年3月の 第2木曜日(祝日の場合は第3木曜日)	
住宅関連の法律相談 (要予約)＝弁護士	土地建物明渡、境界紛争、地代・家賃紛争など住宅に関する法律上の問題(1回45分。同一案件1回限り)	第1水曜日(祝日の場合は第2水曜日) 13:00～16:00 ※前月15日(土日祝の場合は翌開庁日)8:45から相談日の前々日(祝日の場合は前開庁日)12:00までに電話か直接、住宅課(市役所本館5階)で受け付け	総合センター12階相談コーナー 問合先…住宅課(☎674・7525)
被爆者相談	原子爆弾被爆者の健康上の問題や関係法規に対する諸手続きの相談	第2・4木曜日13:00～15:00	総合センター12階相談コーナー 問合先…福祉政策課(☎674・7162)
労働相談(要予約)	経営者・勤労者・失業者からのあらゆる労働問題	昼間＝第1・3・5火曜日、毎週木曜日 13:00～17:00	問合先…産業振興課 (☎674・7411)
		夜間＝第2・4火曜日17:00～21:00	
障がい者雇用相談(要予約)	職場での悩み、将来の就職など障がい者雇用相談	第2・4月曜日(祝日の場合は火曜日) 13:00～16:00	総合センター12階相談コーナー 問合先…産業振興課(☎674・7411、Fw675・3133)
就労支援相談(要予約)	若年者、障がいのある人、ひとり親家庭や中高年齢者などを対象とした就労に関する相談	月～金曜日8:45～17:15	福祉相談支援課くらしごとセンター (総合センター8階☎674・7198)
自立相談支援(要予約)	生活や仕事などで困っている人やその家族に対する相談		福祉相談支援課くらしごとセンター (総合センター8階☎674・7767)
多重債務相談(要予約)	債務整理の相談		
子育て相談	食事、あそび、しつけなど、子育てに関する電話相談	月～土曜日9:00～17:15	子育て総合支援センター(☎686・3030)
		月～金曜日 (阿武山たつの子は土曜日も) 10:00～15:00	市立各保育所、各子育て支援センター (聖ヶ丘☎689・8721、津之江さくら☎668・1211、阿武山たつの子☎692・0313)
		月～土曜日9:30～16:00 (土曜日は12:00まで)	各子育て支援センター(富田☎694・9177、春日☎673・5211)

新型コロナウイルス感染症の影響により、相談業務を中止している場合があります。  
ご利用の際は事前に問合先へご確認ください。



# もってがるに もってがたく筋力アップ!

# もて筋体操 始めよう

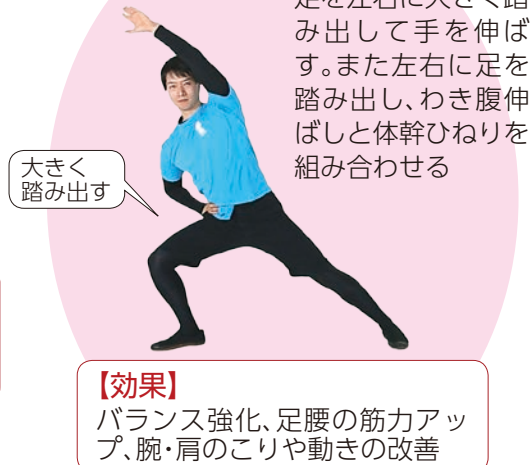
クローズアップ②



## ⑩かかとおとし



## ⑦左右ランジ



## ④つま先立ちバランス



## ①かかとおとし



## ②足ふみ



## ③前後ランジ (足を踏み出す運動)



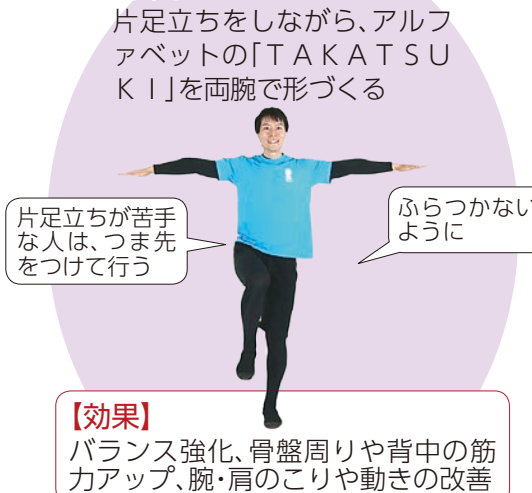
## ⑤スクワット



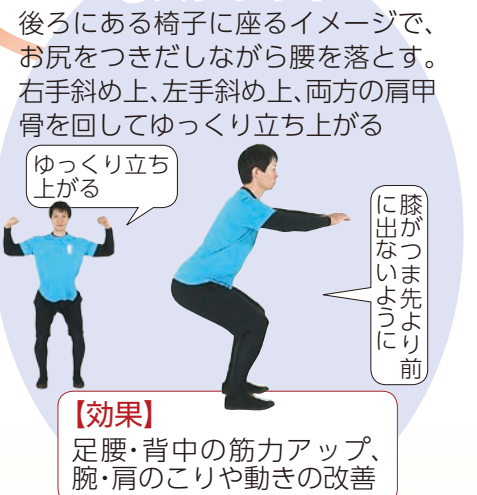
## ⑥足ふみ



## ⑧片足立ちバランス



## ⑨スクワット



## 体操をするときの 注意事項

- 十分に体調に配慮し、無理のない範囲で行うようにしましょう
- 運動制限のある人は、主治医に相談して行うようにしてください

新型コロナウイルス感染症拡大防止のため、換気の悪い場所や多人数で集まって行うことは避けましょう。運動不足解消にぜひ「もて筋体操」を自宅などで定期的に行ってみてください

## 手軽にできる体力向上に効果的な体操

足腰の筋力は20代にピークを迎え、その後およそ1年に1%の割合で衰えていき、80代では20代の約半分の筋力になると言われています。筋力が低下すると転倒・骨折しやすくなり、要介護の原因の1つとなります。

「もて筋体操」は、およそ4分間、音楽に合わせて行う体操で、足腰の筋力やバランス能力の向上、姿勢改善などに効果がある体操です。

この体操を40〜60代の人々が、週に2回以上、1カ月間行った結果、84%の人に太ももなどの筋力の向上が見られ、「体が軽くなった」「姿勢が良くなった」などの声がありました。

ウォーキングなどの有酸素運動を加え週2回以上、足腰の疲労感に合わせ2・3回続けて繰り返すことで、確実に効果が得られます。

## 「もて筋体操」の特徴

- ・シンプルな動きで構成され、音楽に合わせて1回4分間で手軽にできる
- ・足腰の筋力やバランス能力が向上、姿勢が改善する

体操の動画を市ホームページに掲載(右QRコード)



自宅で「もて筋体操」に取り組むと健幸ポイントが貯まります。詳しくは本誌37ページへ

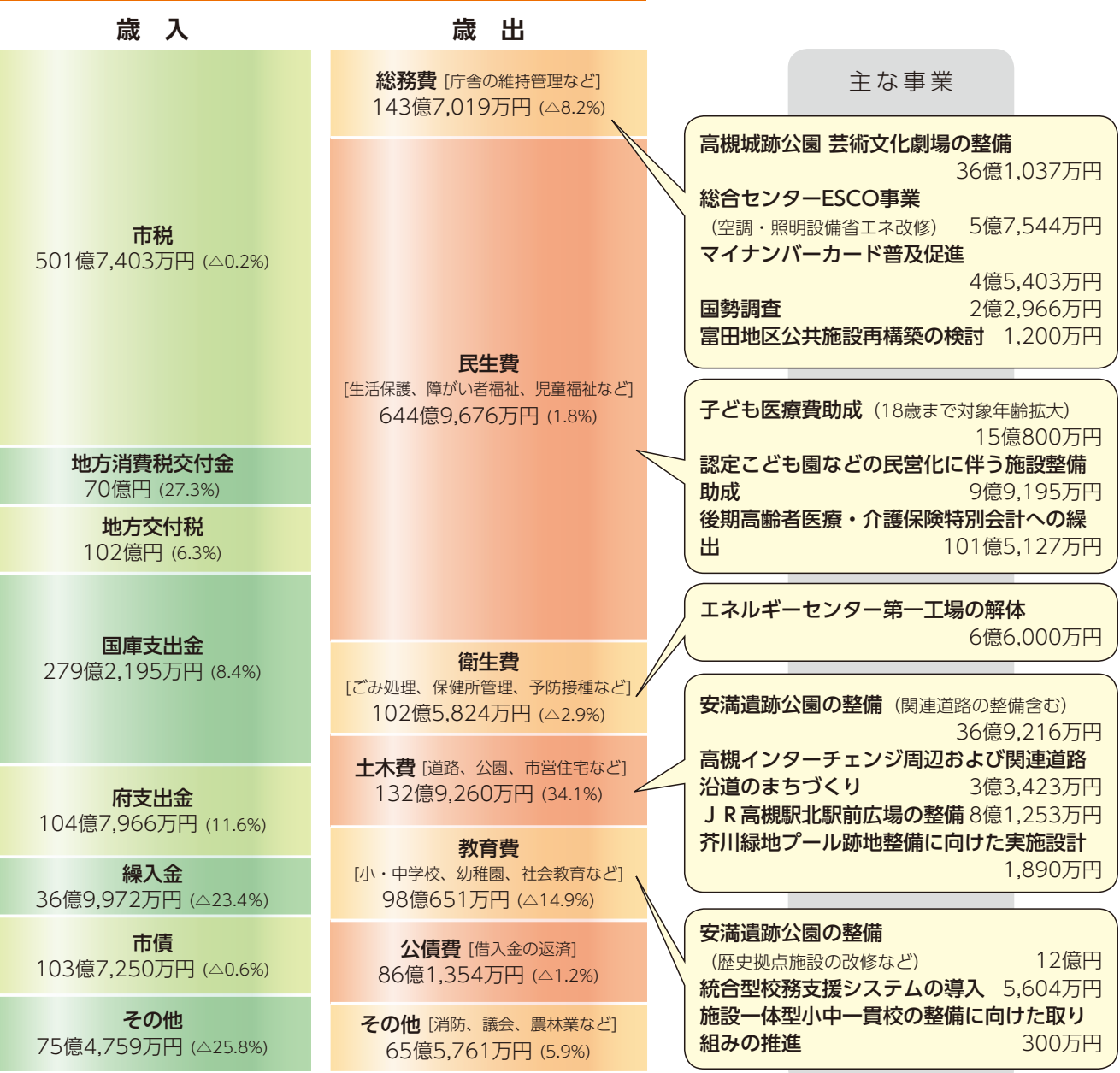


01 令和2年度 当初予算決まる

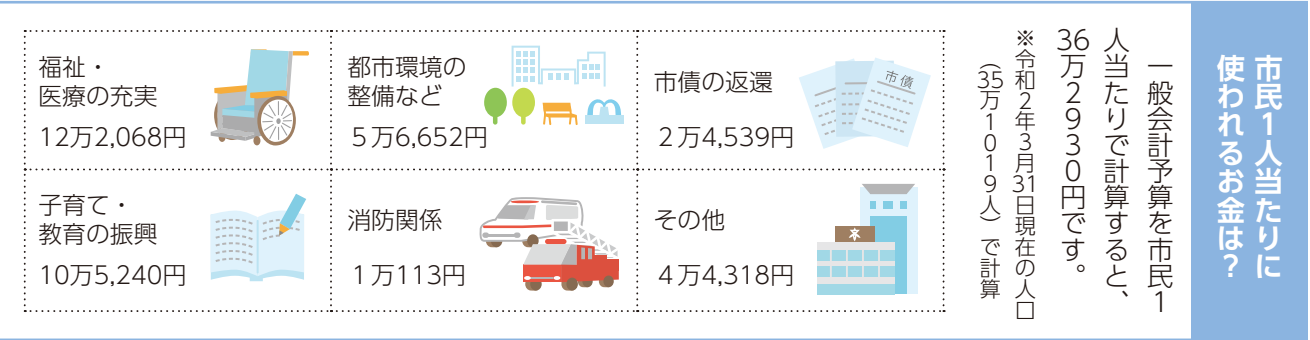
一般会計 1,273億9,545万円

問合先 財務管理室 ☎674・7352

一般会計（総額1,273億9,545万円）の内訳



※ ( ) は令和元年度6月補正後予算と比較した増減率、△はマイナス



全面開園後の安満遺跡公園(イメージ)

一般会計は1.1%増

令和2年度当初予算が可決されました。

一般会計は1273億9545万円で前年度6月補正後予算より1.1%増加。特別会計や企業会計を合わせた総額は、2373億1807万円で前年度6月補正後予算より1.5%の増加となっています。

※昨年は市長選挙の年で、前年度当初予算は骨格予算であったため、6月補正後予算と比較

歳入

法人市民税が減

地方消費税交付金が増

歳入では、市税は、個人市民税、固定資産税の微増が見込まれるものの、税制改正により法人税割の税率が引き下げられることから法人市民税が減少し、全体で8100万円の減額を見込んでいます。

また、地方消費税交付金は、消費税率の引き上げにより15億円の増額を見込んでいます。消費税率引き上げ分は、社会保障関係施策に充てられることとされています。

歳出

土木費・民生費で増

歳出では、来年3月全面開園に向けた安満遺跡公園や関連道路の整備など大規模事業の進捗により、土木費が33億8300万円の増額となっています。

います。また、子ども医療費助成の対象年齢拡大(18歳まで)のほか、民営化された認定こども園などの建て替えに関する整備費の助成、医療・介護分野の給付増加などに伴い、民生費が11億2000万円の増額を見込んでいます。

一方総務費は、高槻城跡公園芸術文化劇場の整備など継続している大規模事業があるものの、市役所の耐震化が完了したことなどにより12億9100万円の減額となっています。

「みらい創生」に向けた予算編成

市は今後、生産年齢人口の減少や高齢化の進展などにより、厳しい財政運営が想定されています。今年度の予算編成でも、限られた財源を効果的に活用するよう工夫を行い、子ども医療費助成拡充のほか、安満遺跡公園の整備など、将来の発展を見据えた事業に配分しました。

引き続き、『「みらいのための経営革新」に向けた改革方針』に掲げた、歳入改革、歳出改革、公営企業・外郭団体改革とともに、未来志向の魅力あるまちづくりを推進します。

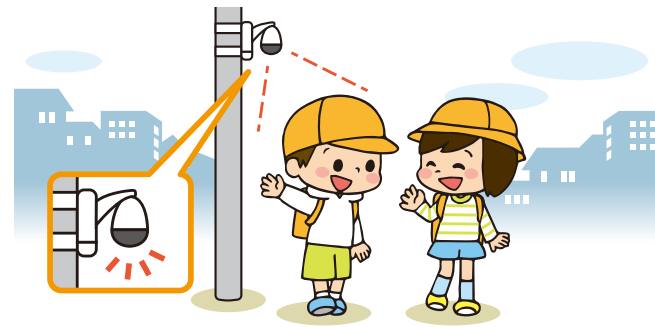
令和2年度当初予算

会計別	予算額	増減率(%)
一般会計	1,273億9,545万円	1.1
特別会計	1,099億2,263万円	2.0
特別会計の内訳	公園墓地特別会計	2億5,852万円 348.1
	駐車場特別会計	10億3,367万円 12.7
	国民健康保険特別会計	368億7,718万円 △0.1
	介護保険特別会計	320億9,795万円 9.8
	後期高齢者医療特別会計	64億8,130万円 5.3
	母子父子寡婦福祉資金貸付金特別会計	8,225万円 △7.0
	財産区会計	49億2,821万円 △1.3
	下水道等事業会計	149億2,335万円 △4.3
	自動車運送事業会計	45億1,903万円 3.9
	水道事業会計	87億2,116万円 △7.6
合計	2,373億1,807万円	1.5

※予算額は端数処理のため合計などと合致しない場合あり  
※増減率は令和元年度6月補正後予算と比較、△はマイナス



# 市政 インフォメーション



## 防犯カメラ 設置自治会に補助

子どもや女性を狙った犯罪を抑止するため、道路などを撮影する防犯カメラを設置する自治会などに設置費用の補助を行います。対象になるのは、カメラの購入費や設置工事費などの初期費用の2分の1以内（カメラ1台につき上

### 交付要件

- ・防犯カメラ設置について自治会で合意形成がある
- ・高槻警察署の助言を受けている
- ・継続して6年以上設置
- ・撮影範囲はおおむね1/2以上が公共の場所 など

### 申込方法

6月1日(月)～30日(火)(必着)に所定の申込書を郵送で、危機管理室へ ※申込書は同室、市ホームページで配布

限10万円)で、1団体2台まで対象です(多数抽選)。詳しくは、危機管理室、市ホームページで配布している募集要項をご覧ください。  
問合先 危機管理室  
☎674・7314

## 02 マイナンバーの通知カード 交付・変更 5月22日で終了予定

問合先 市民課 ☎674・7067

法改正により、マイナンバーの通知カードの新規・再交付や記載事項の変更手続きが、5月22日(金)で終了する予定です。

### 証明にはマイナンバーカードのご利用を

マイナンバー(個人番号)を証明する書類には、左欄の4種類があります。

ど①～③の書類を利用してください。  
新しく付番される人は  
通知書で確認

このうち④通知カードについて、新規・再交付や氏名・住所などの記載事項の変更の手続きが5月22日(金)で終了します。記載事項に変更がない人は、当分の間はマイナンバーの証明書類として使用できます。記載事項が最新でない場合は、市民課④番窓口または、各支所で変更手続きを行うか、マイナンバーカードな

### マイナンバーが 証明できる書類

②～④は別途本人確認書類(運転免許証など)が必要

①マイナンバーカード  
…マイナンバーカード1点で証明可能。初回の交付手数料不要



②住民票の写し※1

③住民票記載事項証明書※1

④通知カード※2  
…5月22日(金)で 新規・再交付、記載事項の変更が終了予定



- ※1 マイナンバー記載のものに限る。発行には手数料300円必要
- ※2 再交付には手数料500円必要

## 03 国勢調査 9・10月に実施 国・市の行政施策などに活用

問合先 総務課 ☎674・7418

屋間の人口、共働き世帯の割合などが分かる

9・10月に国勢調査が実施されます。  
国勢調査は、住民票の届出に関係なく、普段住んでいる場所で、全ての人・世帯を対象に調査するので、日本の人口や世帯の実態がより正確に分かります。また「屋間の人口」や「共働き世帯の割合」など住民票では分からない情報を把握

することが出来ます。  
少子・高齢化対策、防災対策などに活用

国勢調査で分かった情報は、少子・高齢化対策、防災対策など、国や市の行政施策に利用します。また企業や学術・研究機関など、さまざまな分野で幅広く活用されます。調査へのご協力をよろしくお願い致します。

### 調査員を募集中

国勢調査の調査員は、非常勤の国家公務員です。資格は20歳以上で選挙に直接関係のない人などで、他に仕事があっても、調査に影響ない範囲で兼業可能です。調査員に興味がある人は、5月22日(金)までに総務課へお電話ください(面談あり)。

#### 報酬

2調査区＝約7万円

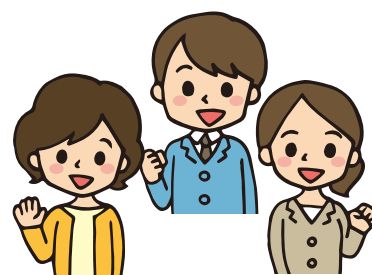
#### 従事内容

- 8月下旬～9月上旬 調査員説明会
- 9月中旬～10月下旬 担当調査地域の確認、世帯への調査書類の配布、調査票の回収、調査書類の提出など



## 市民委員を募集

審議会などの市民委員を募集します。いずれも選考あり。報酬は日額9100円。応募の宛先は、〒569・8501(住所不要各担当課。様式自由。返却不可)。



### 社会福祉審議会 高齢者福祉専門分科会

高齢者福祉計画・介護保険事業計画策定について審議。7月～来年3月のうち平日昼間に8回程度開催。2人。資格は4月1日現在、市内在住の40歳以上。応募は5月15日(金)(消印有効)までに小論文(高齢者の健康・介護・福祉についての私の考え)をテーマに、思いや意見 提言など(8000字程度)、応募動機(200字)、住所、氏名、生年月日、性別、職業、電話番号を書いて、郵送で、長寿介護課(☎674・7166)へ。

### 環境審議会

環境基本計画の進捗状況や環境保全などについて審議。6月7日(日)から2年間、平日昼間に今年度2回程度、来年度5回程度開催。1人。資格は4月1日現在、市内在住の18歳以上(高校生不可)。応募は5月18日(月)(必着)までに小論文(私が高槻市の環境について考えること)(1000字以内、応募動機含む)、略歴、住所、氏名、性別、生年月日、電話番号、メールアドレスを書いて、郵送か直接 環境政策課(☎674・7486)へ。



## 創エネ・省エネ機器導入に補助

創エネ・省エネ機器を設置した住宅に補助金（エコハウス補助金）を交付しています。詳しくは、環境政策課、各支所で配布しているパンフレットまたは、市ホームページをご覧ください。

問合せ 環境政策課

☎674・7486

対象機器：①太陽光発電システムと蓄電池（両方導入）②太陽熱利用システム③ペレットストーブ④窓の断熱改修（複層ガラスへの交換、内窓などの新設で税抜き20万円以上もの。新築、増築除く）⑤家庭用燃料電池式コージェネレーションシステム（エネファーム）⑥雨水貯留タンク（80ℓ以上で市販のもの）

対象機器：①太陽光発電システムと蓄電池（両方導入）②太陽熱利用システム③ペレットストーブ④窓の断熱改修（複層ガラスへの交換、内窓などの新設で税抜き20万円以上もの。新築、増築除く）⑤家庭用燃料電池式コージェネレーションシステム（エネファーム）⑥雨水貯留タンク（80ℓ以上で市販のもの）

### エコハウス補助金制度の概要

要件…対象機器（中古品除く）を導入し、設置、所有権の移転が完了したもの▷平成31年4月1日以降に機器の設置などの契約を締結 ほか  
補助額（上限）…①10万円②～⑤5万円⑥1万円  
募集件数…合計210件（予算額に達し次第終了）  
申込方法…5月18日（月）～来年2月26日（金）に申請書と必要書類を環境政策課へ提出

### 太陽光パネル・蓄電池共同購入者を募集

府では、太陽光パネル・蓄電池を共同購入する参加者を募集しています。単独購入より安価に購入することが見込まれるほか、府の審査に通った施工業者が実施するなどのメリットがあります。  
※説明会あり

#### 参加登録・説明会申込方法

…6月30日（火）までに、「おおさか みんなのうちに太陽光事務局ホームページ（右下QRコード）」まで

問合せ…同事務局  
（☎0120・758・300、携帯電話からは☎0570・075・300）



## 中小企業者へ省エネ設備導入に補助

中小企業者を対象に省エネルギー設備導入への補助を行っています。対象設備や交付条件など詳しくは、環境政策課で配布しているパンフレットまたは、市ホームページをご覧ください。

対象設備…既存の設備に、省エネ化を目的として次の設備を導入する中小企業。高効率のボイラーや空調設備▽

LED照明▽高反射率塗装▽太陽光発電システムなどの自然エネルギー設備 など  
補助額…設置費などの3分の1（上限100万円）  
交付件数…3件（多数選考）  
申込方法…6月30日（火）までに事業計画書などを提出  
問合せ 環境政策課  
☎674・7486

### 川や水辺で遊ぶときは安全対策をしっかりと

暖かくなり、川や水辺で遊ぶ機会が増えてくる季節です。川は、天気急変で流れが速くなるなど危険な場合があります。遊ぶ際には、下記を参考に、必ず安全対策を取りましょう。

問合せ…下水河川企画課（☎674・7432）



子どもだけでは遊ばない  
大人が付き添い、目を離さないようにしましょう

流れが速い・深みがあるところに近づかない  
川に入るときは、浅瀬で流れの緩やかな場所を選びましょう

天気や川の急な変化に注意する  
「上流の空に黒い雲」や「雷」など、天気の変化が見られたときは、川の水が急に増えるサインです

ライフジャケットの着用など安全対策を行いましょう

### 正しい分別でごみの減量を高槻市ごみアプリ

ごみの分別方法や収集日の確認が簡単にできます。ぜひご利用ください。

問合せ…エネルギーセンター  
（☎669・1950）



※右QRコードからダウンロード



## 3世代の同居・近居に補助

3世代ファミリー定住支援補助金の受け付けを行います。

同制度は、市外に住んでいる子育て世帯が、市内に住む親世帯と同居・近居（市内に住む）するために、持ち家の取得やリフォームをした場合

に、費用の一部を助成するものです（左欄）。離れて暮らす子育て世帯が高槻に住むきっかけに、ぜひ同制度をご利用ください（本誌4・5ページに関連記事）。

問合せ 住宅課  
☎674・7525

## 年齢、家族構成に応じて住み替えマイホーム借上げ制度

市では、年齢や家族構成の変化により、住み替えを考えている人を支援するため、移住・住みかえ支援機構（JTI）が実施する「マイホーム借上げ制度」の普及を進めています。

同制度は、50歳以上の中高年世帯が所有している住宅をJTIが借り上げ、子育て世帯などに賃貸住宅として転貸するということです。詳しくは住宅課、市ホームページなどで配布するパンフレットをご覧ください。

※同制度利用には、住宅の耐震性が必要。耐震診断などの補助制度は審査指導課（☎674・7567）へお問い合わせください

問合せ 住宅課  
☎674・7525

### 自宅を貸したい人対象「マイホーム借上げ制度」説明会

日時…7月19日（日）午前10時～正午 ※無料  
会場…総合センター14階会議室 定員…申込順100人  
申込方法…5月8日（金）～7月10日（金）に市ホームページ内簡易電子申込か電話または、ファクスに、住所、氏名、参加人数、電話番号を書いて、住宅課（FAX674・3125）へ

### 3世代ファミリー定住支援補助金制度の概要

●住宅取得…20万円

●リフォーム…上限20万円（工事費の1/3）

対象…次の全ての要件を満たす人。親が市内に1年以上在住▷令和2年2月25日以降に市外から転入した子世帯が中学生以下の子どもと同居している（出産予定含む） など

#### 【住宅取得】

3世代世帯の構成員のいずれかが平成29年4月1日以降に市内に新築・売買契約し、取得している住宅（相続・贈与は対象外）▷子世帯の全員が居住 など

#### 【リフォーム】

工事に伴い新たに3世代で同居▷3世代世帯の構成員のいずれかが市内に所有する住宅で、平成31年4月1日以降に契約した工事▷市内の事業者による工事▷工事費用が10万円以上で、同居を目的とした工事 など  
※住宅取得とリフォームの重複申込または、過去の利用者は不可

申請期間…6月1日（月）～来年3月24日（水）

※申込順。予算額に達し次第終了

申込方法…所定の申請書と必要書類を住宅課へ提出

申込書配布場所…5月1日（金）から同課、各支所、市立各公民館、各コミュニティセンター、市ホームページで配布

### 親元に近居する子世帯に住宅ローンの金利を引き下げ

㈱池田泉州銀行は、市との協定に基づき、「親元近居住宅ローン・リフォームローン」を行っています。子世帯が、市内在住の親世帯と近居する場合、ローンの金利を引き下げます。詳しくは、同銀行へお問い合わせください。

問合せ…池田泉州銀行高槻支店（☎672・6500）、同銀行富田支店（☎696・3933）





## お知らせ

### Jアラートの試験放送 5月20日に実施

Jアラートを使った情報伝達試験が5月20日(水)に実施されます。市は防災行政無線とジエイコム防災情報サービス受信端末機から同放送を流します。なお、気象状況などにより中止の場合があります。  
日時：5月20日(水)午前11時ごろ

### 献血日程

問合先  
市献血推進協議会  
☎674・7163

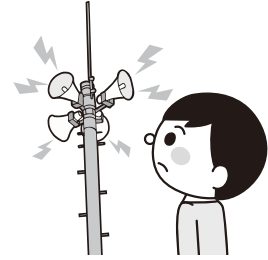
400ミリットル献血にご協力ください。体重50kg以上、男性17～69歳、女性18～69歳(65～69歳は60～64歳の間に献血経験が必要)。時間は午前10時～正午、午後1時～4時30分  
日程・会場：5月13日(水)・19日(火)ミニング・阪急高槻  
▽20日(水)カインズ高槻(大塚町一)

### リサイクルごみの回収団体に奨励金

古紙や空き缶などの再生資源を集団で回収する団体に、重量に応じて奨励金を交付します(要事前登録)。  
対象：回収活動を定期的に行える市内の非営利団体で、会計報告書などで、集団回収奨励金の報告ができる団体  
奨励金額：年間1ト未満Ⅱ回収量1kgにつき5円(上限5000円)▽年間1ト以上Ⅱ回収量1kgにつき0・5円+1万円(上限16万円)  
応募方法：6月30日(火)(消印有効)までに市ホームページ内簡易電子申込か直接または、所定の申請書を郵送かファクスで、資源循環推進課(前島三 ☎669・1886)へ。申請書などは同課、市ホームページで配布  
就学援助費の申請を受け付け

経済的な理由で就学が困難な市立小・中学校の児童・生

ろ ※午前10時45分ごろ試験放送の周知放送実施  
問合先：危機管理室(☎674・7314)



### 新設・未連絡の自治会は市へご連絡を

毎年「自治会長名簿」を作成し、住民福祉の向上、市政推進に必要な場合に閲覧に依っています。新設・未連絡の自治会はご連絡ください。  
問合先：コミュニティ推進室(☎674・7462)

### 特別児童扶養手当など手当額が改定

特別児童扶養手当などの支給額が4月分から次のとおり

改定されました。

特別児童扶養手当Ⅰ級Ⅱ5万2500円、同Ⅱ級Ⅲ3万4970円▽特別障がい者手当Ⅱ2万7350円▽障がい児福祉手当Ⅱ1万4880円▽経過的福祉手当Ⅱ1万4880円  
問合先：障がい福祉課(☎674・7164、FAX 674・7188)

### 児童扶養手当支給額の変更

児童扶養手当の支給額が4月から左表のとおり変更になりました。5月支給分から反映されます。

児童扶養手当の支給額		1人目	2人目	3人目以降
3月まで	全部支給	42,910円	10,140円	6,080円
	一部支給	42,900円～10,120円	10,130円～5,070円	6,070円～3,040円
4月から	全部支給	43,160円	10,190円	6,110円
	一部支給	43,150円～10,180円	10,180円～5,100円	6,100円～3,060円

※支給額は所得に応じて計算

問合先：子ども育成課(☎674・7832)

### 風しん抗体検査未受診男性へのクーポン券再送付を延期

市は、令和元年度から3年間、昭和37年4月2日～54年4月1日生まれの男性を対象に、風しんの抗体検査・定期予防接種を実施しています。対象者にはクーポン券を送付していますが、昨年送付した人のうち、未受診の人へは、5月中旬にクーポン券を再送付予定でしたが、新型コロナウイルス感染症の状況に鑑み、クーポン券の再送付を延期します。  
問合先：保健予防課(☎661・9332)

### 光化学スモッグ情報が届く防災情報メールに登録を

日差しが強く、気温が高く、風が弱い日は、光化学スモッグが発生しやすくなります。発生すると目がチカチカしたり、のどが痛くなったりする場合があります。おおさか防災ネット(防災情報メール)に登録すると、光化学スモッグ

Vol.11

## 防災こうむ 災害時にごみを出さないよう日頃から整理整頓を

地震などの災害時は、家やビルの崩壊による木くずやコンクリートなどのがれき類をはじめ、家の中で壊れた家具・家電などの粗大ごみ、避難所から発生する生活ごみなど、さまざまな廃棄物が発生します。

これらの災害廃棄物が多いほどごみの処理や回収に時間がかかり、悪臭などの発生につながります。また、家の中に物が多いと、使えるものと使用不能になったものの区別がつけづらく、使える物もごみになってしまったり、落下することで命の危険にもつながります。

災害時にごみを発生させないためには、日頃から不要なものをこまめに整理しておくことが大切



です。また、家具や電化製品を壁に固定し、倒れにくくしておくことで、身を守ることにつながります。

(資源循環推進課)

### 傍聴できます

#### 審議会などの日程

傍聴には定員があります。傍聴希望者は事前に各課へお問い合わせください。  
総合計画審議会 次期総合計画の策定。5月11日(月)午前10時から市役所本館3階第2委員会室で。みらい創生室(☎674・7392)

人権施策推進審議会 人権施策推進計画の策定など。5月12日(火)午後2時から市役所本館3階第2委員会室で。人権・男女共同参画課(☎674・7575)

選挙管理委員会定例会 選挙人名簿の登録の抹消など。5月13日(水)午前10時から総合センター13階選挙管理委員会室で。選挙管理委員会事務局(☎674・7676)

農業委員会定例会 農地法の規定による許可申請など。5月15日(金)午後1時30分から市役所本館2階全員協議会室で。農業委

などの防災情報がメールで届きますのでご利用ください。  
登録方法：おおさか防災ネット(<http://www.osaka-bousai.net/>)の「防災情報メール」から登録  
問合先：環境政策課(☎674・7486)



員会事務局(☎674・7421)  
教育委員会定例会 教育に関する基本方針など。5月18日(月)午後3時から総合センター12階教育委員会室で。教育総務課(☎674・7620)  
都市計画審議会常務委員会 都市計画マスタープランの改定。5月19日(火)午前9時30分から市役所本館3階第2委員会室で。都市づくり推進課(☎674・7552)  
スポーツ推進審議会 スポーツ推進計画など。5月26日(火)午前10時から総合センター6階会議室で。文化スポーツ振興課(☎674・7649)



## 工業統計調査を実施 対象は製造業を営む事業所

6月1日現在で、中小企業施策や地域振興など、行政施策の基礎資料を得るための調査を実施します。5月上旬から製造業を営む事業所に調査員が訪問しますので、ご回答をお願いします。

問合せ：総務課（☎674・7418）

## 3月の寄付(敬称略)

市ふるさと寄附金…2,267,289円(45件)

内訳…【個人】藤山美枝子=100,000円【団体】たかつきアート博覧会実行委員会=79,586円 ほか ※詳細は市ホームページに掲載

社会福祉協議会分…堤菊美=10,000円▷高堰正憲=10,000円▷匿名=5,784円▷平田和夫=2,000円▷匿名=5,000円▷藤飯京子=5,000円

## 戦没者などの遺族に 特別弔慰金を支給

戦没者などの遺族に対して特別弔慰金を支給します。  
支給内容：額面25万円、5年償還の記名国債

対象：4月1日現在、公務扶助料や遺族年金などを受ける人がいない戦没者などの当時の遺族のうち、次の支給優先順位で先に該当する人。①4月1日までに戦傷病者戦没者遺族等援護法による弔慰金の受給権を取得した人②戦没者などの子③父母、孫、祖母、兄弟姉妹④戦没者などと1年以上生計関係にあった3親等以内の親族

請求期限：令和5年3月31日  
※前回受給した人は、裁定通知書と国債の持参を。請求手続きなど詳しくは福祉政策課（☎674・7162）へ



## 都市計画区域マスター プランの変更案の縦覧

府は「北部大阪都市計画区域の整備、開発及び保全の方針（都市計画区域マスタープラン）」の変更案の縦覧を行います。住民、利害関係人は意見書を次の期間内に提出することが出来ます。

縦覧・意見書提出期間：5月18日（月）～6月1日（月）  
縦覧場所：府計画推進課（大阪市中央区 ☎06・6944・6776）、都市づくり推進課（☎674・7552）  
意見書提出先：期間内に郵送か直接、〒540・8570 府計画推進課（住所不要）へ



## 府労働相談センターを開設

府は4月1日から労働相談センターを設置し、労働者や使用者からの相談を受け付け

ています。弁護士や社労士による相談も可能です（要予約）。  
利用日程：月～金曜日の午前9時～午後6時（木曜日は午後8時まで） ※無料  
所在地：エル・おおさか南館（大阪市中央区）  
電話相談・面談予約：☎06・6946・2600  
※セフハラ問題や女性相談は ☎06・6946・2601へ

## 人事異動

市は、4月1日付けで人事異動を行いました。  
総数は436人、うち部長級は6人で、次のとおりです（かっこ内は旧職）。  
市長事務部局  
技監（国土交通省近畿地方整備局）岡本泰尚▽総務部長（健康福祉部長）関本剛司  
▽健康福祉部長（健康福祉部福祉事務所長兼生活福祉総務課長）根尾俊昭▽街にぎわい部長（総務部長）中川洋子

教育委員会事務局  
学校教育監（大阪府）安田信彦  
消防本部  
監理官兼消防防災官（次長兼消防防災官）松村賢一  
退職者部長級  
3月31日付け  
市長事務部局  
細井正也（技監）▽田中之彦（街にぎわい部長）  
教育委員会事務局  
横山寛（学校教育監）

## 休館のお知らせ

クロスパル高槻⇒5月10日（日）

生涯学習センター⇒5月25日（月）

大阪府に緊急事態宣言が出されました。今号に掲載されている市の主催・共催イベントなどは開催が決定していません。5月以降の開催状況については、下記のとおり、市ホームページに掲載していますので、事前にご確認ください。

## 市の主催・共催イベント 市ホームページでご確認ください

市の主催・共催イベントなどの開催状況は、市ホームページでまとめています。参加希望の場合は、事前に確認してください（下QRコード）。



新型コロナウイルス感染症  
関連の情報は「こちら」から

施設の休館、イベント中止などの  
情報については「こちら」から



子育て関連情報はWAWA  
カフェをご覧ください

日付順でイベントなどの  
開催状況が確認できます

※PC版の市ホームページ（4月15日現在）

## 後援イベントなど 主催者にご確認ください

市が後援しているイベントなどの開催については、各イベントのホームページをご覧ください。お問い合わせください。

## 人が多く集まり、換気が悪い場所で行う催しなど 参加は、感染リスクを高めるのでご注意ください

多くの人が集まるイベントや行事に参加する場合は、咳エチケットや頻繁な手洗いを心掛け、感染症の拡大防止にご協力ください。

## 市の施設などの休館状況 市ホームページでご確認ください

施設などの休館状況については、市ホームページをご覧ください。お問い合わせください。

# 5月以降のイベントは開催のご確認を 新型コロナウイルス感染症の影響

4月15日現在



6月7日(日)	企画展関連講座～いろいろ　ハチ	あくあびあ芥川（☎692・5041）
6月10日(水)・12日(金)▷ 6月29日(月)・30日(火)	はじめてのパソコン講座	富田ふれあい文化センター（☎694・5451）
6月14日(日)	モリアオガエルとの出会い	みどりとスポーツ振興事業団（☎661・0647）
6月15日～7月6日の月曜日	呼吸で深めるフットピラティス	みどりとスポーツ振興事業団（☎661・0646）
6月15日(月)	人権映画会「トロッコ」	阿武山公民館（☎693・0188）
6月17日(水)、7月15日(水)	暮らしの料理連続教室	クロスパル高槻（☎685・3721）
6月19日(金)	甲種防火管理再講習	消防本部予防課（☎674・7985）
6月21日(日)	キャンプでアウトドアクッキング	地域教育青少年課（☎674・7654）
6月26日(金)	防災管理新規講習	消防本部予防課（☎674・7985）
6月27日(土)	応急手当講習会　普通救命講習I	中消防署（☎674・7994）

#### 歴史

日程	イベント・行事内容	問合先
5月31日(日)	ハニワづくりとスケッチぬり絵大会	埋蔵文化財調査センター（☎694・7562）

#### 高槻現代劇場

日程	イベント・行事内容	問合先
7月19日(日)	人形劇団クラルテ 「11ぴきのねことぶた」	高槻現代劇場(☎671・9999)

### 後援事業・その他の事業

事業の実施は主催者が決定します。各イベントのホームページをご覧くださいか、各問合先へ。

日程	イベント・行事内容	問合先
5月9日(土)・23日(土)	今城塚古代歴史館前朝市	市農業振興団体協議会（農林緑政課内☎674・7402）
5月16日(土)	さつき花季の手入れ講習会	市さつき会（☎673・6513＝渡辺）
5月17日(日)	月釜	高槻茶道会（☎090・2105・1215＝前田）
5月17日(日)	高槻チャリティー新生～芸能まつり	高槻芸能協会（☎080・4298・8089＝高橋）
5月28日(水)・29日(金)	市さつき会講習会	市さつき会（☎673・6513＝渡辺）
6月13日(土)	関大公開講座～あなたの命を守るお天気の情報	関西大学高槻ミューズオフィス（☎684・4000）
6月13日(土)	市医師会女性医師の会市民公開講座 メイクセラピー	市医師会（☎661・0123）

## 広告掲載欄

掲載の申し込みは(株)ウィット(☎072-668・3275)へ

今号に掲載している内容は、新型コロナウイルス感染症の影響により中止・延期になる場合があります(4月15日現在)

## 新型コロナウイルス感染症の影響

# 5月以降のイベントなどは開催のご確認を

(4月15日現在)

新型コロナウイルス感染症の影響により、5月以降の市の主催・共催イベントなどは開催が決定していません。そのため今号では詳細情報を省いた一覧を掲載しています。最新の開催状況は下記のとおりご確認ください。

#### 【市の主催・共催イベントなど】

実施状況や申込期限・方法などは市ホームページ内の各催しのページをご覧ください(27ページ参照)、各問合先へお問い合わせください。

#### 【後援イベントなど】

事業の実施は、主催者が決定します。各イベントのホームページをご覧ください、各問合先へお問い合わせください。

## 催し・イベント・講座

### 市の主催・共催事業

日程	イベント・行事内容	問合先
第1・3・4火曜日	冠コミュニティセンターパソコン教室	冠コミュニティセンター（☎674・8221）
5月16日(土)	はじめてのパソコン・タブレットお悩み相談会	富田ふれあい文化センター（☎694・5451）
5月8日(金)～20日(水)	環境展～環境活動や施策のパネル展示など	環境政策課（☎674・7486）
5月9日(土)・10日(日)	子どもワークショップ～びっくりどっきりハチのもよう	あくあびあ芥川（☎692・5041）
5月13日(水)	緑の相談	農林緑政課（☎674・7402）
5月15日(金)	豊かな自然と歴史を知る三好山散策	北清水公民館（☎687・3190）
5月16日(土)	わんぱく・おてんばクラブ～とびだすカード作り	青少年センター（☎685・3724）
5月17日(日)	自然観察会～初夏の昆虫	あくあびあ芥川（☎692・5041）
5月17日(日)	高槻市民寄席	生涯学習センター（☎674・7700）
5月23日(土)	津之江公園春の植物観察会	農林緑政課（☎674・7402）
5月24日(日)	生き物講座～高槻のホタルたち	あくあびあ芥川（☎692・5041）
5月26日(火)	片づけから始めるあったかい生前整理	消費生活センター（☎683・0999）
5月27日(水)	ランチタイム・ロビーコンサート	生涯学習センター（☎674・7700）
5月27日(水)・28日(木)	たかつきマザーズWEEK就職支援イベント	ワークサポートたかつき（☎684・1112）
5月28日(木)	カラダにいいこと始めよう 男たちの体操教室	北清水公民館（☎687・3190）
5月28日(木)	感動映画「ぼくはうみがみたくなりました」	富田公民館（☎693・1671）
5月29日(金)	みどり溢れるライフスタイル～多肉植物にも挑戦	芥川公民館（☎683・1423）
5月29日(金)	今この身で生きる誰もが心清らかに生ききる方法	北清水公民館（☎・FAX687・3190）
5月30日(土)	よりよい暮らしへ～我が家の時間活用術	城内公民館（☎671・4644）
5月30日(土)	認知症サポーター養成講座	福祉相談支援課（☎674・7171）
5月30日、6月6日・13日・20日、7月11日の土曜日	女性が社会参画するための エンパワーメント講座	男女共同参画センター（☎685・3725）
5月30日(土)	青少年セミナー～夢をみつけて叶えるために	青少年センター（☎685・3724）
5月31日(日)	あくあそうべえ自然観察～芥川でいきものさがし	富田青少年交流センター（☎694・5454）
5月31日(日)	家族でアウトドアクッキング	地域教育青少年課（☎674・7654）
6月2日(火)	福祉講演会～車いすスポーツへの挑戦 ともに暮らす　ともに生きる	障がい者福祉センター（☎672・0267、 FAX 661・3508）
6月3日(水)・10日(水)・17日(水)	「好き」・「得意」からはじめるプチ起業講座	男女共同参画センター（☎685・3725）
6月3日・10日・17日、7月22日、8月26日の水曜日	すこやかエイジング講座（中級編）	長寿介護課（☎674・7881）
6月4日(木)・22日(月)	はじめてのタブレット講座	富田ふれあい文化センター（☎694・5451）
6月6日(土)	人権講演会～心の豊かさを求めて	市人権まちづくり協会（☎647・7825）
6月7日(日)	危険予知トレーニング	地域教育青少年課（☎674・7654）

今号に掲載している内容は、新型コロナウイルス感染症の影響により中止・延期になる場合があります(4月15日現在)



展示

事業の実施は主催者が決定します。各イベントのホームページをご覧くださいとか、各問合先へ。

<b>桃園ギャラリー</b>  和紙ちぎり絵高槻教室作品展 5月14日(木)～27日(木)  絵手紙しずくの会作品展 5月28日(木)～6月10日(木)  <b>えきちかギャラリー</b>  仏尚美術会高槻仏画教室作品展 5月12日(木)～25日(月)  彩々絵画サークル作品展 5月12日(木)～25日(月)  やよい会写真展 5月26日(木)～6月8日(月)  ポルトガル刺繍つぼみ会作品展 5月26日(木)～6月8日(月)	<b>展示館けやき</b>  磐手絵画同好会作品展 5月8日(金)～13日(木)  維哉能面作品展 5月22日(金)～27日(木)  ひまわり会絵画展 5月29日(金)～6月3日(木)  <b>展示ホール</b>  市さつき会花季展示会 5月27日(木)～30日(土)	<b>ギャラリーはなみずき</b>  讚水会水彩画展 5月7日(木)～12日(木)  洋画会クルール水彩画展 5月14日(木)～19日(火)
<b>問合先</b> 文化スポーツ振興課 (☎674・7414)	<b>問合先</b> 生涯学習センター (☎674・7700)	<b>問合先</b> クロスパル高槻 (☎685・3721)

子育て応援情報 すくすくパーク

実施状況や申込期限・方法などは市ホームページ内の各催しのページをご覧くださいとか、各問合先へ。また、開催状況は、市ホームページでまとめています (27 ページ参照)。

日程	イベント・行事内容	問合先
5月15日(金)	歯のおはなし～お口のケアから仕上げ磨きのコツまで	ひろばひだまり (☎693・4682)
5月20日(木)	親子でおいしい絵本の会	中央図書館 (☎674・7800)
5月27日(木)	子育て講座～運動あそび	津之江さくら子育て支援センター (☎668・1211)
5月28日(木)	歌いながらベビー マッサージを楽しもう	ぴーかぶー (☎682・0677)
5月29日(金)	公民館とびだせ絵本～さわってたべてぶるぶる寒天	真上公民館 (☎683・2509)
6月2日(木)	親子で触れ合いリトミック	阿武山たつの子子育て支援センター (☎692・0313)
6月4日(木)	育児講座 子どもの歯の話	聖ヶ丘子育て支援センター (☎689・8721)
6月5日～26日▷9月4日～25日の金曜日	親子の絆づくりプログラム (BP プログラム)	阿武山たつの子子育て支援センター (☎692・0313)
6月10日(木)	子どもの歯をケアしましょう	春日子育て支援センター (☎673・5211)
6月17日(木)	離乳食のお話～楽しくおいしく食べるために	春日子育て支援センター (☎673・5211)
6月23日～7月14日の火曜日	キッズスポーツ教室	みどりとスポーツ振興事業団 (☎661・0646)
<b>親子教室</b>		
5月25日～6月22日の月曜日▷5月26日～6月23日の火曜日	聖ヶ丘子育て支援センター ライオンクラブ	聖ヶ丘子育て支援センター (☎689・8721)
6月2日～30日の火曜日▷6月22日～7月20日の月曜日	富田子育て支援センター ペんぎんクラブ	富田子育て支援センター (☎694・9177)
6月9日～7月28日の火曜日▷6月11日～7月30日の木曜日(各全6回)	津之江さくら子育て支援センター さくらサークル	津之江さくら子育て支援センター (☎668・1211)
6月12日～7月31日の金曜日(全6回)	津之江さくら子育て支援センター わんぱく教室	

スポーツ

市の主催・共催事業

実施状況や申込期限・方法などは市ホームページ内の各催しのページをご覧くださいとか、各問合先へ。また、開催状況は、市ホームページでまとめています (27ページ参照)。

日程	イベント・行事内容	問合先
6月15日～7月6日の月曜日	バランスアップ プレピラティス	みどりとスポーツ振興事業団 (☎661・0646)
6月6日(土)・28(日)	わくわく親子リズム	文化スポーツ振興課 (☎674・7649)

各スポーツ連盟・団・協会のスポーツ教室、後援イベントなど

事業の実施は主催者が決定します。各イベントのホームページをご覧くださいとか、各問合先へ。

日程	イベント・行事内容		問合先
教室			
6月7日(日)	剣道	日本剣道形講習会	剣道連盟事務局 (☎ 679・1371 =月・水・金曜日の午後2時～4時)
6月21日(日)		級位審査会	
5月30日(土)	卓球教室		卓球連盟 (☎ 090・3870・5357 =柳瀬)
5月9日(土)	ソフトバレーボール審判講習会		バレーボール連盟 (☎ 090・5642・2248 =松山)
5月18日(月)	ペタンク教室		ペタンク協会 (☎ 693・1459 =水谷)
5月9日(土)、6月6日(土)	陸上ランニング教室		陸上競技連盟 (☎ 688・3434 =前川)
イベント			
5月31日(日)	市民ハイキング 上牧駅前～若山登山コース		市ハイキング協議会 (☎671・3761=植畑、午後6時～9時)

各スポーツ連盟・団・協会の大会など

事業の実施は主催者が決定します。各イベントのホームページをご覧くださいとか、各問合先へ。

日程	イベント・行事内容		問合先
6月14日(日)	市長杯居合道大会		居合道連盟 (☎ 669・4353 =瀧川)
5月17日(日)	弓道競射会		弓道連盟 (☎ 689・2343 =山本)
6月1日(月)	グラウンド・ゴルフ6月月例杯		グラウンド・ゴルフ協会 (☎ 090・1895・4895 =勝目)
6月3日(木)	ソフトテニスレディース大会 (団体戦)		ソフトテニス連盟 (☎ 090・1591・8021 =大田)
6月28日(日)～8月30日(日)	ソフトボール	壮年大会	ソフトボール連盟 (☎ 090・1961・4554 =松村)
8月23日(日)～12月6日(日)		男女市教育委員会杯大会	
6月21日(日)	高槻市長杯卓球大会 (個人戦)		卓球連盟 (☎ 090・3870・5357 =柳瀬)
6月14日(日)	新人ダブルス テニス大会	男子	テニス連盟 (☎ 080・3816・5261 =木村)
6月21日(日)		レディース	
6月21日(日)	バレーボール	会長杯ソフトバレーボール大会	バレーボール連盟 (☎ 090・5642・2248 =松山)
7月11日(土)		ソフトバレーボール エンジョイフェスティバル	
6月14日(日)		連盟杯6人制大会	バレーボール連盟 (☎ 090・3308・6780 =淵本)
7月5日(日)		市長杯小学生6人制大会	
7月4日(土)	シニアバレーボール大会 (ママさん9人制)		バレーボール連盟 (☎ 080・5326・5157 =古川)

広告掲載欄

掲載の申し込みは(株)ウィット(☎072-668-3275)へ

今号に掲載している内容は、新型コロナウイルス感染症の影響により中止・延期になる場合があります (4月15日現在)

今号に掲載している内容は、新型コロナウイルス感染症の影響により中止・延期になる場合があります (4月15日現在)





### 禁煙に 取り組もう

5月31日は世界禁煙デーです。喫煙は本人の健康に悪影響を与えるだけでなく、他人の煙を吸い込む受動喫煙により、周囲の人も健康被害に遭う可能性があります。

また、喫煙が主な原因で起こる「COPD（慢性閉塞性肺疾患）」は、新型コロナウイルス感染症の重症化の要因とされています。

禁煙治療は保険適用が認められています（条件あり）。

喫煙している人は、自分のため、周りのために禁煙に取り組みましょう。まずは禁煙外来のある医療機関や健康医療政策課（☎661・9330）へ相談ください。

## 特定健診、がん検診などの集団健（検）診日程

※特定健診、がん検診、ピロリ菌検査、肝炎ウイルス検診、歯科健康診査は、市内の指定医療機関でも受診できます

問合先・・・健康づくり推進課（〒569・0052城東町5番1号 保健センター ☎674・8800）

健診名・対象・費用		日程・会場・定員	予約方法など
<b>市国保被保険者の特定健診</b> 今年度40～74歳（75歳の誕生日前日まで）の市国保被保険者、無料		5/19(火)＝北清水公民館▷21(木)＝富田公民館▷22(金)＝女瀬川南コミュニティセンター▷24(日)＝三箇牧小学校▷28(木)・29(金)＝寿米コミュニティセンター▷30(土)＝保健センター（先着150人）▷6/3(水)＝西大冠コミュニティセンター▷4(木)＝クロスパル高槻（先着120人）▷11(木)＝三箇牧公民館 ※いずれも午前9時30分～11時。骨の健康度測定は5/24・30、6/4だけ	特定健診受診券・国保保険証を持って直接、会場へ
<b>まとめて健診</b> <b>胃（バリウム検査）・肺・大腸がん検診、特定健診の検査項目</b> <b>※全項目必須（胃がんは選択可）</b> 今年度40～74歳（75歳の誕生日前日まで）の市国保被保険者、無料 ※胃がんは50歳以上（偶数年齢、同一年齢での受診は1回）		6/6(土)・17(水)・28(日)の午前＝保健センター、申込順各90人	5/8(金)から電話か直接、同課へ
<b>オプション項目</b> （上記「特定健診」と「まとめて健診」の会場で同時に受診できます）	● <b>ピロリ菌検査（単独受診不可）</b> 今年度40～49歳（50歳の誕生日前日まで）の市民で過去に受診・除菌歴のない人、500円☆ ※30～39歳の市民は指定医療機関で単独受診可、500円☆	● <b>前立腺がん検診（単独受診不可）</b> 50歳以上の男性で一定の条件に該当する市民、無料 ※条件は同課へお問い合わせください	
	● <b>肺がん検診（特定健診の会場では単独受診可）</b> 35歳以上の市民、無料	● <b>肝炎ウイルス検診（単独受診不可）</b> 今年度40歳以上で一定の条件に該当する市民、B・C型各500円☆ ※条件は同課へお問い合わせください	
	● <b>骨の健康度測定（特定健診の会場では単独受診可）</b> 40歳以上の市民、500円☆		

検診名・対象・費用		日程・会場・定員	予約方法など
<b>がん検診など</b>	<b>子宮頸・乳・大腸がん検診</b> 子宮頸・乳がん検診を平成31年4月1日以降未受診の女性市民。子宮頸がん＝20歳以上▷乳がん＝30歳以上▷大腸がん＝40歳以上。いずれも無料 ※大腸がんだけの受診不可	6/13(土)・18(木)・23(火)の午後＝保健センター、申込順各90人 ※6/18・23は保育あり（0歳～就学前、各20人。予約時に申し込み）	5/8(金)から電子申込または、電話か直接、同課へ
	<b>健康相談会（相談員：医師、保健師、管理栄養士、薬剤師）</b> 誰でも可、無料	6/15(月)午後2時～3時30分＝保健センター	当日直接、会場へ
	<b>歯科健康診査</b> 18歳以上または、妊産婦の市民。無料	6/15(月)午後2時～3時30分＝保健センター、申込順20人	5/8(金)から電話か直接、同課へ

☆は受診料無料制度あり。対象は各健（検）診対象者のうち、70歳以上の市民▷65～69歳で一定の障がいがあり、高齢者の医療の確保に関する法律による被保険者証を持つ市民▷生活保護世帯・市民税非課税世帯の市民（要事前申請）  
※市国保加入者以外の市民の特定健診は加入する健康保険組合などにお問い合わせください  
※定員の記載がないものは、定員なし。特に記載のないものは受診当日の年齢

公民館のおはなし会			
5月7日(木)・11日(月)・21日(木)・25日(月)		真上公民館 (☎683・2509)	
5月18日(月)		南大冠公民館 (☎673・1477)	
5月25日(月)		三箇牧公民館 (☎677・0965)	
5月12日(火)・21日(木)		今城塚公民館 (☎683・3331)	
5月21日(木)		五領公民館 (☎669・6169)	
5月11日(月)・18日(月)・25日(月)		磐手公民館 (☎685・2110)	
5月20日(火)		如是公民館 (☎693・1866)	
5月28日(木)		城内公民館 (☎671・4644)	
5月22日(金)		北清水公民館 (☎687・3190)	
地域に開く保育			
5月13日(水)・27日(水)=園庭開放(27日は身体測定も)▷20日(水)=親子ヨガ		桜台認定こども園 (☎674・5630)	
5月14日(木)=わらべうた▷19日(火)・26日(火)=園庭開放		如是保育所 (☎696・0161)	
5月12日(火)=人形劇▷19日(火)・26日(火)=園庭・遊戯室開放(19日は身体計測も)		阿武野保育所 (☎696・3801)	
5月13日(水)=人形劇▷20日(水)・27日(水)=園庭開放		川西保育所 (☎683・3378)	
5月13日(水)=あそぼう会、園庭開放		松原幼稚園 (☎676・1413)	
5月14日(木)=あそぼう会、園庭開放		芝生幼稚園 (☎677・2445)	
子ども保健センター主催講座			
6月11日(木)	きらきら歯みがき教室～歯の健診など	子ども保健センター (☎648・3272)	
6月16日(火)	ママパパ教室		【前期】 マタニティヨガ・妊娠中の食事や歯の話など
6月19日(金)			【後期】 沐浴(もくよく)実習・お産の準備や赤ちゃんの話など
5月29日(金)	ぱくぱく教室(離乳食教室)		
6月17日(水)			
子育て総合支援センター主催講座			
5月14日(木)	親子講座	うたベビーマッサージを楽しもう	子育て総合支援センター (☎686・3030)
5月16日(土)		からだを動かして遊ぼう ～お父さんも一緒に	
5月18日(月)		赤ちゃんのお口のケア	
5月25日(月)		ハピママヨガを楽しもう	
6月9日～30日の火曜日		親子の絆づくりプログラム ～BPプログラム	
6月3日(水)	リトミックを楽しもう		
5月13日(水)	子育て講座	小児看護の基礎知識	
5月20日(水)		親子の絆を深める絵本 ～読み聞かせのはぐくむもの	

## 伝言板

「伝言板」は市民の皆さんによる催しや会員募集の案内を掲載するコーナーです。事業の実施は主催者が決定します。詳しくは問合先へ。7月号の掲載申込期限は5月25日(月)。詳細は広報室（☎674・7306）へ。

日程	イベント・行事内容・団体名	問合先
募ります		
毎月第1金曜日	料理教室～男の台所	タモリ（☎090・1909・9859）


※令和2年4月号31ページ「伝言板」に掲載されている「スズキ・メソード高槻バイオリン演奏会、Chorアクティ女声合唱団コンサート、民謡千呂里の会発表会」は中止となりました。



## 花壇の手入れ行う団体に園芸アドバイザーを派遣

市内の公共スペース（公園、学校、道路）の花壇で緑化活動を行う自治会やPTA、市民ボランティアを対象に、花壇の手入れや植物の植え替えなどの指導を行う園芸アドバイザーを派遣します。

**応募方法**…5月7日(木)～来年2月26日(金)に電話か直接、市緑花推進連絡会（農林緑政課内 ☎674・7512）へ



関西大学高槻ミュージズ  
キャンパス教室利用者

サークル活動の会議や研修などに利用できる同キャンパス西館の教室4部屋。申し込



市美術展覧会協賛店舗  
カフェ・ベーカリーなど

9月23日(水)～27日(日)に開催する市美展のPRに協力できる飲食店。資格は次の全てを満たすこと。市内に店舗がある▽市美展のポスター掲示、チラシの配布などを積極的に行える▽市美展チラシに割引クーポンが掲載できる▽割引実施件数などの報告ができるなど。応募は5月3日(祝)～31日(日)消印有効に所定の用紙を直接または、郵送かファクスで、文化スポーツ振興課（☎674・7414）へ。所定の用紙などは同課、市ホームページで配布。

生ごみ、落ち葉を肥料にする堆肥化容器の利用者

生ごみや落ち葉を入れると、2・3カ月後には堆肥になる堆肥化容器の利用者。規格はドラム缶サイズ（約100リットル。直径56センチ、高さ約63センチ）。対象は市内在住で、容器を継続して利用できる人。50人（多数抽選）。約3700円（薬剤を含む）。市

市勤労者互助会会員

結婚や出産、死亡、傷病などの共済金給付、福利厚生事業などを行う互助組織への加入。資格は市内事業所・商店などの従業員・パート、事業主。市外勤務の市民は個人加入も可。1人月額600円。申し込みは所定の用紙を直接または、郵送かファクスで、同事務局（産業振興課内 ☎674・7469）へ。用紙は同事務局、市ホームページで配布。

小寺池図書館  
朗読・音訳技術講座受講者

受講後、市立図書館で朗読や音訳ボランティアとして活動。6月19日～来年3月12日の金曜日午後2時～4時に小寺池図書館で。全17回。講師は日本ライイトハウス。資格は市内在住のパソコンの基本操作ができる人。申込順20人（多数選考）。無料。応募は5月20日(水)～28日(木)に電話で、同館（☎696・2880）へ。



堆肥化容器

が半額を負担後の費用。応募は6月5日(金)（必着）までにはがきに、住所、氏名、電話番号を書いて、〒569・0021前島三丁目8番1号資源循環推進課（☎669・1886）へ。

## 広告掲載欄

掲載の申し込みは(株)ウィット(☎072・668・3275)へ

今号に掲載している内容は、新型コロナウイルス感染症の影響により中止・延期になる場合があります(4月15日現在)  
<申込時の注意> ●特に記載のない記事の対象は、市内在住、通勤・通学の人 ●「電子申込」は、市ホームページ・携帯サイトの「簡易電子申込」から手続き可

## 募集・求人

### 市少年少女合唱団の団員

毎週日曜日午前9時～正午に高槻現代劇場などで活動。イベント出演、合宿などあり。資格は小学生～高校生。入団費2000円、年会費3000円、月会費3000円。応募は随時電話で、文化スポーツ振興課（☎674・7414）へ。

### HIV夜間検査を実施

6月2日(火)午後6時～7時に市保健所（城東町）で。梅毒・クラミジアも同時に検査可。血液検査（HIV・梅毒、尿検査（クラミジア）。結果は1週間後に直接本人手渡し。無料。当日直接、会場へ。保健予防課（☎661・9332）。匿名受診可。

### 高槻現代劇場 高槻文化友の会 会員募集

年会費1,500円 入会金不要／入会月から1年間有効

〈特典〉

- ・チケット割引(1公演につき2枚まで)
- ・チケット先行発売(友の会割引と合わせて10枚まで)
- ・年2回友の会特別企画ご招待
- ・情報誌「高槻現代劇場」を送付(隔月発行) など

※詳しくは高槻現代劇場（☎671・9999）へ

### 健康づくりにはジャンプ

9月6日(日)に開催する「市民の健康・食育フェア」で体操やダンスなどの演技を発表。資格は市内の団体。15組（多数抽選）。応募は5月15日(金)（必着）までに電話かはがきに、種目、団体名、人数、代表者住所、氏名・電話番号を書いて、〒569・0052城東町5番1号市健康づくり推進協議会（☎661・9112）へ。

### 健康コラム シリーズ59

## 食事と運動で丈夫な骨づくりを

骨量は男女ともに20代でピークを迎え、加齢に伴い減少していきます。特に女性は、閉経を迎えると女性ホルモンの減少により、骨量が減少しやすくなります。骨の強度が低下すると骨粗しょう症になり、転んだり、重たいものを持つなどちょっとした衝撃で骨折してしまうことがあります。

次のポイントを参考に普段の生活習慣を見直し、丈夫な骨づくりを目指しましょう。

**食事面でのポイント**

カルシウムの摂取を心掛けましょう。カルシウムは乳製品や大豆製品、小魚、海藻類に多く含まれています。また、カルシウムの吸収を促進させるビタミンDと骨の形成を促進させるビタミンKを摂取することも大切です。ビタミンDは、魚類やきのこ類、卵黄などに、ビタミンKは納豆や緑黄色野菜などに多く含まれます。これらの食品を取り入れ、1日3回規則正しく、主食・主菜・副菜のそろった食事を目指しましょう。

**運動面でのポイント**

運動し、骨に力加わると弱い電気が発生し、カルシウムを呼び寄せることで骨の強さが増すと言われています。また、骨の血液の流れがよくなり、骨を作る細胞の働きが活発になります。ウォーキング程度の運動でも十分骨を強くする効果が期待できるので、無理をせず継続して運動しましょう。ウォーキングなどの運動を続けることが難しい人は、こまめに家事をするなど生活の中に運動を取り入れ、習慣にしてみましょう。

(健康づくり推進課)

## 広告掲載欄

掲載の申し込みは(株)ウィット(☎072・668・3275)へ

今号に掲載している内容は、新型コロナウイルス感染症の影響により中止・延期になる場合があります(4月15日現在)  
●申込方法について、感染症予防のためなるべく来庁を避け、簡易電子申込や郵送などをご利用ください



# 工兵第四連隊の営門と歩哨舎



▲工兵隊の営門と歩哨舎（哨兵所）



▲歩哨舎の入口床にある3本の線刻

城内町にある城跡公園から第一中学校にかけての一带には昭和20（1945）年まで旧帝国陸軍の工兵第四連隊が駐屯し、兵舎や練兵場がありました。

工兵第四連隊以外にも高槻では多くの工兵隊が編成され、兵隊たちがここから戦地へ赴いて行きました。その兵隊たちの出征・帰還を見守った跡が第一中学校の西面、正門の南側に残っています。

「工兵第四聯（れん）隊跡」の石碑の左奥にある赤い門扉を支える煉瓦造りの門柱とそ

の脇の円筒形の歩哨舎（見張りの詰所）です。門扉は後に交換されたものですが、門柱と歩哨舎は当時のままの姿を留め、かつては右側の門柱に「工兵第四聯隊」の標札がありました。

歩哨舎はひさしを設けた出入口と丸窓がある質素な構造です。その入口床をよく見ると鶏の足跡のように扇形に開いた3本の線刻があります。これは歩哨に立つ衛兵（見張りの兵隊）が踵をそろえて足を開く角度を示したものです。まさにこの位置に、工兵隊駐屯地の門番たる衛兵が銃剣を右手に立っていたのです。

（埋蔵文化財調査センター）

## 楽しく学んで森を守ろう

# 市民林業士養成講座

講義や実習により、森林を守るための知識・スキルを習得できます。修了後は、NPO法人森のプラットフォーム高槻のメンバーとして、森林保全に取り組むこともできます。

**日程**…7月8日～11月25日の水曜日午前10時～午後3時30分 ※全11回

**会場**…高槻森林市民交流センター（大字原）ほか

**講師**…京都大学大学院教授、府森林組合 ほか

**対象**…18歳以上  
**定員**…20人（多数抽選）  
**費用**…11,000円  
**応募方法**…5月1日（金）～6月5日（金）（必着）に直接または、はがきかファクスに、住所、氏名（ふりがな）、年齢、電話番号を書いて、〒569-8501（住所不要）農林緑政課（☎674-7404、FAX675-3133）へ  
※募集要項は同課、市ホームページなどで配布

**要介護認定調査員（月給）**  
6月から月々金曜日のおち週4日、午前9時～午後5時15分に市役所で勤務。1人の資格は実務経験が1年以上の介護支援専門員。月額16万8886円（期末手当あり）。

**キャンプ場管理指導員・夏期短期（月給）**  
7・8月の週4日程度、午前8時45分～午後5時（勤務時間帯の変更、宿泊あり）に摂津峡青少年キャンプ場で勤務。1人の資格は普通自動車免許を持つ、ワード・エクセルなどのパソコン操作ができる人（高校生不可）。月額15万3109円（宿泊は4400円加算）。試験日は5月30日（土）。応募は5月7日（木）～14日（必着）に申込書を郵送または、18日（月）までに直接、地域教育青少年課（☎674-7654）へ。募集要項は同課、市ホームページで配布。

## 学童保育臨時指導員（時間給）

月々金曜日の午後1時45分～6時（延長保育時は7時まで）。学校休業期間は8時30分から、土曜日午前8時30分～午後5時のうち週3・4日程度、市立学童保育室で勤務。時間給1005円。応募は随時直接、子ども育成課（☎674-7656）へ。申込書は同課、市ホームページで配布。



務。1人の資格は普通自動車免許を持つ、ワード・エクセルなどのパソコン操作ができる人（高校生不可）。月額15万3109円（宿泊は4400円加算）。試験日は5月30日（土）。応募は5月7日（木）～14日（必着）に申込書を郵送または、18日（月）までに直接、地域教育青少年課（☎674-7654）へ。募集要項は同課、市ホームページで配布。

## 介護予防でポイントがたまる！



清水台クラブ（元気体操部）の皆さん（2月18日撮影）

65歳以上の市民が介護予防に取り組むと、ポイントがもらえて、記念品と交換または、寄付ができる「健幸ポイント」事業を実施しています。

問合せ先…長寿介護課（☎674-7881）

### ① 健幸パスポートを手に入れる

**発行窓口**  
長寿介護課（7番窓口）  
ほか市内38カ所

※発行は来年2月1日（月）まで

### ② 介護予防に取り組む

取り組みごとに、ポイントがたまります。

- ますます元気体操を行う
- 健診を受ける
- 地域清掃などボランティア活動を行う
- ももて筋力アップ体操（本誌16・17ページ掲載）に自宅で取り組む（1カ月に10回）

### ③ 記念品と交換または、寄付

たまったポイントに応じて、記念品（体操DVDやタオル、Tシャツ）などと交換または、民間保育施設へ寄付が行えます。



達成者全員に  
缶バッジをプレゼント

## はじめよう 介護予防

# ますます元氣大作戦



## 思い出の品を整理 楽しみながら体を動かそう

出掛ける予定がなかったり、一人で体を動かす気が起こらなかったりするときは、家の中で物の整理をすることをおすすめします。

物の整理は、それ自体で体を動かします。また、懐かしい写真やカセットテープ、若い頃に着ていた洋服などを引っ張り出し、誰かと思い出話を共有することは「回想法」と言い、脳を活性化させ、情緒を安定させる効果があると言われています。家が片付くだけでなく、心が満たされた気分になり、次なる行動を起こすきっかけを与えてくれます。

心も家もスッキリしたら次のステップに進んでみましょう。懐かしい歌を聞いたら自分で歌ってみる、または、昔の友人の写真を見たら、久しぶりに電話して話に花を咲かせてみるのもいいですね。また明日の自分を想像して筋トレに励むこともおすすめです。その際はぜひ新しい筋力アップ体操「高槻ももて筋力アップ体操」（本誌16・17ページ掲載）を試してみてください。（長寿介護課）



# 新型コロナウイルス感染症対策

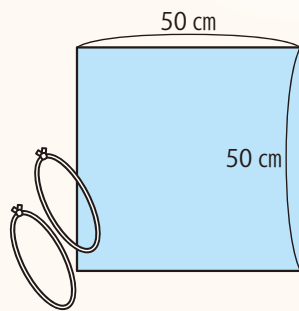
縫わずにできる

まわりに  
うつさないための

## マスクの作り方

### 用意するもの

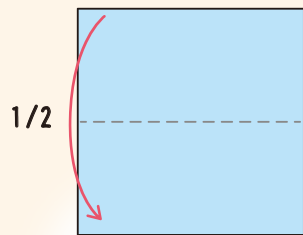
- ハンカチ
- ゴム(ヘアゴムなど)



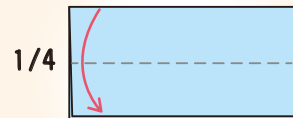
### ポイント

- ・布の網目が細かいものを選ぶ
- ・ある程度大きいものが良い
- ・ゴムはマスクの耳のひもになるので、太めで長いものが良い

#### ①ハンカチを半分に折る



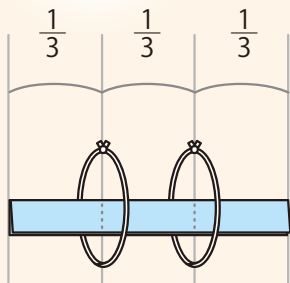
#### ②もう1回ハンカチを折る



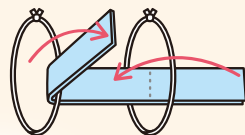
#### ③さらにもう1回折る



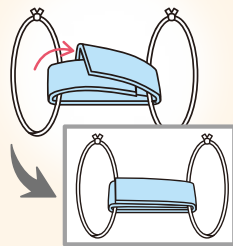
#### ④幅3等分の位置にゴムを左右から通す



#### ⑤ゴムが中に入るように折り込む



#### ⑥端と端がうまく重なり合うようにハンカチ間に入れこむ



#### ⑦顔に付ける。マスクの上下を広げ、鼻と顎を覆うようにする



#### ⑧完成



- マスクの表面はウイルスがついている可能性があるため、触った後は必ず手洗いをする
- マスクは1日1回必ず洗う。汚れたら、その都度洗う

新型コロナウイルス感染症の飛まつ感染を防ぐために、咳エチケットの1つとして、マスクの着用が有効です。

マスクはハンカチなどを使って作ることができます。縫わずにできる簡単なマスクの作り方をご紹介します。

問合せ先…危機管理室(☎674・7314)

※マスクは予防する効果は期待できないので過信しないようにしてください



## フォトアルバム

市内各地で行われたイベントやまちの話題をお届けします。市ホームページ「街フォト」(右QRコード)もご覧ください。



市と独立行政法人住宅金融支援機構が3月26日、分譲マンションの耐震化促進に向け「高槻市内における分譲マンションの耐震化に関する協定」を締結しました。

### 住宅金融支援機構と耐震化に関する協定を締結



市は4月14日から新型コロナウイルス感染症対策として、飛まつ感染を防止するため、市役所窓口などを中心に透明のビニールシートなどで間仕切りを設置しています。

### 新型コロナウイルス感染症対策 窓口などに間仕切りを設置

### 中国・常州市からマスク3万枚の支援

市は4月3日、友好都市の中国・常州市から新型コロナウイルス感染症対策として、マスク3万枚の支援を受けました。マスクは、帰国者・接触者外来を設置する市内の医療機関に対し、配布しました。



市内在住の久保田サザ子さんが3月26日、大規模な災害時に役立ててもらおうと無人航空機を市へ寄贈しました。

濱田剛史市長は「いただいた機材を有効活用します」と感謝を述べました。

### 久保田サザ子さんが無人航空機(ドローン)を寄贈

## 高槻まつり 出演者・ボランティアなどを募集

市民フェスタ高槻まつりが、8月22日(土)・23日(日)に開催されます。高槻まつり振興会では、今年の開催に向け、一緒にまつりを盛り上げてくれる参加者を下記のとおり募集します。みんなで高槻まつりを作り上げていきましょう。

### 募集内容

#### ①標語

市民のまつりにふさわしく、かつ未発表のもの ※1人3作品まで

#### ②司会者アシスタント

市内在住または、通勤・通学で、18歳以上の人。6月13日(土)に審査会あり

#### ③高槻音頭おどり連

地域や職場、サークルなどで組織する高槻音頭の踊りチーム

#### ④ちびっこみこし

小学生以下の子どもグループによる手作りみこしのパレード

#### ⑤パレード隊

歩行パレードを中心とした独創的な演技チーム。参加料必要

#### ⑥高槻ウェーブ

高槻ウェーブの曲に合わせて自由に踊るチーム。参加料必要

#### ⑦ステージ出演者

市内中心に活動する演技チーム。参加料必要

#### ⑧カラオケ出演者

市内在住または、通勤・通学の人。申込順140人。参加料必要

#### ⑨ボランティアスタッフ

市内在住または、通勤・通学で、15歳以上の人(中学生除く)

### 応募方法

各期限までに直接または、郵送かファクスに、住所、氏名(ふりがな)、年齢、電話番号、メールアドレスを書いて、高槻まつり振興会事務局へ

#### 応募期間

- ①～⑦ 6月12日(金)必着
- ⑧ 5月7日(木)～6月30日(火)必着
- ⑨ 7月31日(金)必着

応募・問合せ先…高槻まつり振興会(〒569・0077野見町2番33号 ☎674・7375、FAX674・7376)



# 里山で暮らそう

—— 榎田地区空き家情報バンク制度 ——



高槻市の最北部にある榎田地区は、四季の移り変わりが身近に感じられる美しい里山です。同地区では、季節の行事などを通して近隣住民の交流が盛んに行われており、子育て世帯などの移住を地域ぐるみで支援しています。

また市では、榎田地区に移住したい子育て世帯などに空き家などの情報を紹介するほか、改修費などの一部(上限50万円)を補助しています。詳しくは市ホームページをご覧ください。

問合先 コミュニティ推進室  
☎072・674・7462



## 読者アンケート

回答者の中から毎月抽選で、「たかつき土産」(※)をプレゼント。広報誌のご意見、ご感想をお寄せください。

※高槻の魅力をお土産で感じてもらうために、高槻商工会議所が認定した商品

今月の  
プレゼントは…

高槻寒天BBQソース(1本)

(10名さま)



高槻産寒天を使用し、とろみとまろやかさがあり、フルーティーな味わい。肉料理、カレー、たこ焼きなどに合うソース

SHOP  
DATA

T's★Diner  
高槻市城北町二丁目11番5号  
☎072・672・0721

当選者には引換券を発送(商品は発送しません)。引換券をお店に持参し、プレゼントと交換してください

### アンケート

1. 5月号で良かった記事、良くなかった記事を番号でそれぞれ3つまで回答してください。また選んだ記事の良かった点、良くなかった点を教えてください。

①巻頭特集(表紙～7ページ) ②目次ページ ③クローズアップ1 ④クローズアップ2  
⑤情報PickUp ⑥市政インフォメーション ⑦情報プラザ ⑧たかつき歴史アラカルト  
⑨フォトアルバム ⑩マスクの作り方 ⑪裏表紙 ⑫その他(例:●ページのコラム記事)

2. 今後、取り上げてほしい内容や企画があれば教えてください。  
3. 広報誌に関するご意見・ご感想などがあればお聞かせください。

### 応募方法

5月15日(金)までに、市ホームページ内簡易電子申込(右QRコード)または、はがきに、対象の号数(5月号)、住所、氏名、年代、性別、電話番号、アンケートの回答を書いて、〒569・8501(住所不要)広報室(☎072・674・7306)へ



※当選者の発表は引換券の発送をもってかえさせていただきます  
※アンケートのご意見などは、広報誌、市ホームページなどで、個人情報を除き公表する場合あり

## 新型コロナウイルス感染症

本誌 8・9・39 ページ(予防)、10～15 ページ(各種支援制度・手続きなど)、27 ページ(催し)に関連記事

●広報誌が届かないときは、  
宅配受託会社(☎0120・976・124)へ。

次号の宅配は5月28日(木)～31日(日)です。  
宅配期間に届かなかった場合もご連絡ください

市の手続きや制度、催しなどのお問い合わせは

高槻市コールセンター(年中無休)

☎072・674・7111

FAX 072・674・7050(24時間受付)

平日 午前8時～午後7時  
土・日・祝日・年末年始(閉庁日)  
午前9時～午後5時

※おかけ間違いにご注意ください