

広報たかつき

知る 広がる 好きになる

# TAKATSUKI

Days

令和7年

4

No.1445

Special  
issue

高槻な対談

高槻市長 濱田剛史  
×  
連日本将棋  
盟会長 羽生善治

・関西将棋会館に行ってみた！  
・勝負めしを食べに行こう！



PICK UP

- 10 令和7年度施政方針
- 16 よみがえる火見櫓
- 22 職員採用試験  
説明会&座談会

# 高槻な対談

令和6年12月、JR高槻駅前に[関西将棋会館]が移転オープンし、ますます将棋熱が高まる高槻。開館を記念して、日本将棋連盟会長の羽生善治九段と濱田剛史高槻市長による対談が実現しました。

※この対談は令和6年12月に行われました

## 高槻に「関西将棋会館」ができて。

羽生会長、今日はお忙しい中お時間をいただき、ありがとうございます。

こちらこそありがとうございます。[関西将棋会館]が高槻で開館して、もう対局を結構やっていたり、JRさんが高槻駅の出入口を「将棋会館口」と名づけてくれたり、盛り上がっていますね。関東所属の棋士たちも開館を喜んでいて、どんなところなのか初めて行くのを楽しみにしています。

会長は、高槻のことは以前からご存じだったのでしょうか？

もちろん知っていました。対局やイベントで関西方面に行くと、京都から電車に乗って大阪に向かう時、次は高槻というイメージがあります。

知っていただいて、ありがとうございます。その高槻が[関西将棋会館]の移転先候補として名乗り出たという話を聞かれた時、最初はどのようなお気持ちでしたか？

そうですね、自治体から会館を建てませんか？という提案をいただくのは、おそらく将棋界にとっても初めてのケースだと思います。基本的には新しい会館を建てる時は、日本将棋連盟で場所を探して、いろいろやり取りがあって移ってきたという歴史があるので、そういうお話をいただけたのはすごくありがたいなと思いました。

## 多くの将棋ファンがいることを実感。

初めてのことであれば、日本将棋連盟内での調整も難しかったのではありませんか？

いえ、非常に皆さん前向きというか、好意的な感じだったので、すごくとんとん拍子に話が進みました。過去の会館の移転の時も、みんなで盛り上げて新しい会館を建てようっていう気持ちが強かったという話を大先輩の方たちから聞いています。構想やプランも大事ですが、人の気持ちというか熱気、やる気がある時に、やりきらないとできないことが

あると思います。今回もお話をいただいて、それだったら当初の構想を少し変えてでも進めるのがいいのかなと。

物事には、勢いを大事にしないとタイミングを逃してしまうことも確かにあります。

あと、会館の建設に携わって気が付いたことですが、将棋界に対して、本当に一般のファンの方でのご応援しようと思ってくれている方たちがこんなに多いのかと実感をしたんですね。例えば、会館建設が予定されているとニュースが報道されるじゃないですか。そうすると、別に日本将棋連盟から頼んだわけではないんですけど(笑)、ファンの方がこれを参考にしてくださって、いろいろ分析した資料などを作ってくれて。将棋界を盛り立て、次の世代につなげていこうと思ってくれる人たちが多いことを実感した、うれしい時でもありました。

今回、将棋ファンってこんなにも多いのかと気付かされました。



日本将棋連盟会長・永世七冠

### 羽生 善治

昭和45年埼玉県生まれ。中学生で棋士となり、平成8年に将棋界初の全7タイトル独占を達成。平成29年に永世竜王の資格を得て初の永世七冠。平成30年に国民栄誉賞。令和5年日本将棋連盟会長に就任。



私も[関西将棋会館]に関わるようになって改めて感じるのは、こんなにも将棋ファンが多かったのだなということです。市長会などの仕事で東京に行っても、本当に多くの方から「高槻って関西将棋会館が来るんですね？すごいですね」と声をかけられたり。高槻の知名度がものすごく上がっていることを実感します。

## タイトル戦に挑む時の心と体。



これは個人的にも聞いてみたかったのですが、タイトル戦に臨むときの心境はどういったものなのですか？やはり会長でも緊張されるのでしょうか？



やっぱり独特の雰囲気がありますよね。関係者の方もたくさんいらっしゃいますし、前夜祭もあって、着物を着て対局することが気持ちの面ですごく引き締まるっていうとこ

ろがあって。帯を締めて、袴をはくと、自然にそういう空気になります。



そうなんですね。全然緊張されているように見えないですけど、本当にものすごいプレッシャーとか重みを背負って対局されていらっしゃるんですよね。



そうですね。考えすぎてもいけないですし、リラックスしすぎてもいけないので、ほどよい緊張感をどういうふうに保っていくのが、大きな対局の時は大事なのかなと思っています。あまり気合いが入りすぎてしまうと、ちょっと空回りしてしまうようなケースもあるので。あとタイトル戦の場合はかなり長時間行われるので、体調面で集中力や気力が維持できるかどうか。そういうことも含めて総合力が問われるところがあるのかなと思います。



心技体の充実が必要ということですね。会長の著書も何冊

NEXT PAGE

高槻に「関西将棋会館」ができて、すごいですねと言われます。



高槻市長

### 濱田 剛史

昭和39年大阪府生まれ。平成5年に司法試験に合格。大阪地検・東京地検などの検事を経て弁護士に。平成23年5月から現職。趣味は登山、ギター、将棋など。将棋はアマチュア初段。



か拝読しまして、書かれていることが自分の実際の仕事にも役に立つと感じています。もちろん棋士の方の頭脳とは全然違いますが、論理を積み重ねていく順序とか。例えば将棋では、一手指すと、その手を生かさないといけませんよね。そうですね。

それは現実の仕事でもあって。仕事をうまく進めるには、これまでの仕事を生かさなければなりません。これは将棋と同じだなと思うことが結構あります。それと「直感の7割が正しい」と書いていらっしゃいました。私もまずは直感を大事にするようにしています。

はい。迷った時に直感に戻るっていうことはよくあるんですね。いろいろたくさん考えてこんがらがってしまうとか、分からなくなってしまった時に、直感に戻って考える方が、いい結果になることが多いです。

### 高槻はいろいろな顔を持つ街。

会長は、令和5年に摂津峡の[山水館]で行われた王将戦で高槻に来られたと思います。高槻の街の印象はどうでしたか？

元々すごく大きい街というイメージが

あったんですけど、実際に訪れて、すごくいろいろな顔を持つ街だなという印象を受けました。例えばベッドタウンという典型的な街も結構あると思いますが、高槻はそういう感じじゃなくて、昔ながらの街並みも残ってるところもあり、新しく開発して発展してるところもあり、ちょっと離れると自然が多かったり。すごくいろんな側面を持つ街だなと思いました。

高槻の特徴を瞬で捉えられていて、さすがです。その高槻に新しくできた[関西将棋会館]の印象はどう感じておられますか？

本当に駅からすぐ目の前に見える場所で。駅前のいい場所がこんなに広く空いてるのって滅多にないケースだと思うので、それもなかなかすごいご縁をいただいたなと感じます。

市営バス車両の滞留場だった場所を利用してよかったです。若い棋士の方に、もうだいぶ高槻に住んでいただいています。

高槻に続々と引っ越してきているようですね。これからは西の総本山ということで、棋士だけではなく将棋ファンの人にも高槻を訪れてほしいですね。聖地巡礼のように訪れたいという流れができるように、日本将棋連盟もがんばってPRしていきます。



### 街の活性化や彩りへの可能性。

ありがとうございます！会長にもぜひまたお越しいただきたいです。

はい。対局でも行くことがあると思いますし、地元の皆さんと交流する機会が多くなると思います。



それはうれしいですね。われわれ高槻市ができることがあればおっしゃってください。

将棋っていろんな意味で可能性があると思っていて、街の活性化や発展とか、彩りとか。高槻市にはそれを体現する先駆者というか、モデルになっていただけたらありがたい。小学1年生全員への将棋の駒の配布など、いろんな形で市民の方に将棋文化を広げていただいています。そういった取り組みがあることで、住む人が生活しながら何か感じてもらえるものがあって、将棋ファンの輪が広がってほしいなと思っています。

どうぞ引き続き高槻のことをよろしくお願いたします。最後に高槻市民に向けてメッセージをいただけますでしょうか。

ご縁をいただきまして、[関西将棋会館]を高槻に移転することになりました。市民の皆さんとも、これから長いお付き合いになると思います。日本将棋連盟としても、高槻市の皆さんに何らかの形で貢献できるようにがんばっていきたくと思っていますし、棋士をはじめ多くの将棋関係者も多分街中を歩いていると思うので、温かく見守っていただき、末長くお付き合いいただければと思います。

### 祝移転！

## 高槻に出来た [関西将棋会館]に 行ってみた！



日本将棋連盟  
専務理事  
脇謙二九段

棋士が対局する部屋のほか、1階は一般の方も入館可。

JR高槻駅きた西口(将棋会館口)を出てすぐの場所に開館した[関西将棋会館]。「地上5階建てのビルで、将棋の盤をイメージした外観が目を引きます」と脇謙二専務。5階は最も格式が高い「特別対局室」が設けられ、4人の永世名人の掛軸を飾り、屋上庭園を新設するなど気品あふれる場所に。4階の「水無瀬(みなせ)」、「錦旗(きんぎ)」、「菱湖(りょうこ)」、「樺(けやき)」、「芙蓉(ふよう)」の5つの和室対局室からは、中庭「内なる庭」の緑を眺めることができ、棋士たちが静かにも熱い戦いを繰り広げます。また、「樺」という名は高槻市への移転を記念して名付けたものです。一般の方は1階にだけ入れることができ、将棋にまつわるグッズが並ぶオフィシャルショップや対局可能(登録制)な道場が。「高槻に新たに届けられた将棋文化の薫りを感じに、ぜひ一度訪れてみてください」



130席あり、広々とした道場。

自然光が入り明るい雰囲気。130席が設けられ対戦相手をマッチングしてもらえます。レディースセミナーやこどもスクールも随時開催。



棋士による指導対局も。

棋士による指導対局も道場で行われます。事前予約制で、定期券を購入すると、月2回無料で指導対局を受けられる特典も。



将棋を指しやすいうように特注した机。

道場に置かれている机は、通常の規格サイズよりも少し低めのものを特注。将棋盤を置くときちょうど良い高さになるよう配慮しました。

### グッズもいろいろ！



1階のオフィシャルショップでは、将棋にまつわるグッズを販売。(01)藤井聡太謝染め扇子「大志」、(02)高槻市在住の桐山清澄九段と豊島将之九段の師弟扇子「承継」、(03,04)日本将棋連盟創立100周年を記念して作られたキャラクター、将棋のコマタロウくん。コロコロ コマタロウやステッカーなどがあります。

### 関西将棋会館

芥川町

関西将棋会館道場は完全会員制。入場には最初に会員登録が必要です。  
開館時間:11:00~18:30(最終受付17:30) ※オフィシャルショップは17:30まで

※3/7撮影



[関西将棋会館]

勝負めしを食べに行こう!



02

SHOUBU MESHI

旬菜旬魚 きくの

城北町

炭火で地焼きするウナギが絶品の店。

滋賀県のウナギの名店で働いていた菊農章央さんが、自身の店を持ちたいと選んだのが高槻の地。その時期一番脂の乗ったウナギを厳選し、滋賀県のしょうゆをブレンドした、ほんのり甘みがあるさっぱりめのタレをまわして炭火で地焼き。さすがは、土用の丑の日には多い時で600匹を焼くというほど人気の至福の味わいです。ウナギ以外にも魚を中心にした一品料理が充実していて、客席は全て個室という落ち着いた雰囲気の中、ゆっくりと食事を楽しめます。



鰻重とともに棋士たちに人気があるという、ウナギ一匹が入ったおひつまぶし桐。パリパリと焼かれた極上のウナギの地焼きを楽しんだあとは、だし汁を注いでさらなる味を楽しめます。



勝負めしとは?

[関西将棋会館]での対局時などに、棋士たちが高槻市内の飲食店に注文する勝負めし。ここで紹介している4軒以外にもさまざまなジャンルがあるので、ID142451を参照ください。

食べたら策を練り勝利できる(?)ねりカツ丼(ランチのみ提供)は卵とじし、だしの味しかりの館でごはんをくるみ、ねり天を揚げたカツをオン。写真のねり天は、はに天、ニラなんこつなど。



03

SHOUBU MESHI

ねり天・旬菜和食 山城

芥川町

宮崎の地魚を使った添加物なしのねり天が美味。

飲食店で長年勤めるキャリアの中で、食育に興味をもった店主・山内健太さん。近年日本でも魚を食べなくなってきている流れをなんとかしたいと、宮崎の地魚のすり身を使ったねり天メインの店を6年前にオープン。ちゃんとしたものを提供したいと添加物は一切使わず、豆乳を入れてふわっとした食感に。ボリュームもあり、魚のうまさをしっかり味わえます。令和5年の夏からは、はにたんの焼印を入れたはに天を発売し、「人気爆発です(笑)」と山内さん。

04

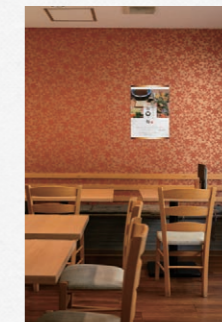
SHOUBU MESHI

本格熟成うどん 一期一麺

城北町

ほどよいコシの麺とだしの旨みあふれるうどん。

「うちのうどんは、ほどよいコシの麺にだしの味がのってスツと食べやすい食感です」とは、[美々卯]でも働いていた店主の林雄一さん。麺を引き立てるだしは北海道の黒口浜ととれる真昆布とメジカ、サバ、ウルメの節で取り、しっかりした風味を醸し出します。天ぷらは「素材選びはもちろん、揚げている時の音や色、箸でつかんだ時の感覚で揚げています」と林さん。熟練の感覚がなせる絶妙な揚げ加減で、脂っぽくなくサクサク食感の天ぷらに、うどんも一層おいしく。



鶏肉と舞茸の天ぷらと喉ごしするすのこ麺との相性はバツグンのとり天温玉ぶっかけ。「会館がオープンしてから、将棋ファンの方が食べに来てくれています」と林さん。

01

SHOUBU MESHI

+Home

芥川町

食べることが好きな店主が毎日手作りする家庭料理。

令和6年2月にオープン。店主・泉聖菜さんは「食べることが好き。主婦をして、料理専門学校でも学び食に関する知識が豊富になりました」と、野菜ソムリエや日本さかな検定などの資格を取得。なかなか自分で作る時間がないという人のためにと、和洋中ジャンルを問わず、毎朝手作りし、毎日食べても飽きない家庭料理を提供します。「アプリで、棋士さんたちが勝負めしに何を食べているのか分かるので、気にしています(笑)」と泉さん。

ナスの揚げ浸し、サツマイモと厚揚げのごま味噌煮などの副菜がつく自家製ハンバーグ定食。ハンバーグはスライスが利いて、ごはんが進む。



街なかには将棋モチーフがいっぱい!

[関西将棋会館]開館と合わせて、高槻の街には将棋にまつわるさまざまなものが登場! JR高槻駅周辺に多いので探してみよう!



JR高槻駅きた西口(将棋会館口)前の休憩施設。ベンチの配置が将棋の駒の形。



『将棋の渡辺くん』著者・伊奈めぐみさんが描き下ろしのマンホールは2種類あり。



JR高槻駅北側の歩道には、現在活躍中の棋士たちの凛々しい姿の横断幕がずらり。



JR高槻駅南側のポスト2つの上面には、令和5年の名局賞に選ばれた王将戦高槻対局の局面が描かれている。



JR高槻駅北側に位置するポスト2つは、形も将棋の駒仕様。



## #1 王将戦が開催 歓迎ムードに包まれる市内 関西将棋会館隣には駒音公園も完成



摂津峡花の里温泉山水館で2/15・16、将棋の8大タイトル戦の一つである「ALSOK杯第74期王将戦七番勝負第4局高槻対局」が開催。対局に合わせてさまざまな関連イベントも開催されるなど、まちは歓迎ムードに包まれました。

また、3/15には、関西将棋会館の東隣に完成した駒音公園の完成式典を開催。古くから高級将棋駒の材料に使われてきた東京都御蔵島のツゲの記念植樹も行われ、将棋のまちの玄関口として来訪者を迎える公園が誕生しました。



①藤井聡太王将と永瀬拓矢九段が対局した王将戦 ②全国の将棋ファンが集った王将戦前夜祭 ③高槻城公園芸術文化劇場で開催された王将戦の大盤解説会  
④白熱した対局が繰り広げられた高槻こども王将戦 ⑤王将戦開催を祝し歓迎ののぼりが並ぶ高槻センター街 ⑥⑦駒音公園の完成式典と記念植樹

## #2 クロスカントリー大会 山間駆け抜けゴール目指す



同大会ならではのアップダウンのあるコースをさっそうと駆け抜ける参加者



萩谷総合公園とその周辺で3/9、高槻クロスカントリー大会を開催。高低差60mの本格的なコースを走る種目や親子で走るファミリー向けの種目などに参加した1,245人が、各々のベストを尽くして山間を駆け抜けました。

## #3 第三中学校区 全国初「安全協働学区」に



第三中学校区が2/27、全国で初めて「安全協働学区」に選定されました。大阪教育大学学校安全推進センター、同中学校区、市教育委員会は、この取り組みに関する協定を締結し、さらなる安全安心な学校づくりを進めています。

## #4 海外からの特殊詐欺急増 国際電話の休止が効果的



市内で急増している海外からの電話による特殊詐欺の被害を防ごうと3/3、市と高槻警察署が街頭啓発を実施。「詐欺の防止には国際電話の休止が有効です。交番で手続きができます」などと呼びかけ、チラシを手渡しました。

## #5 各所で梅開花 ゆっくりと春訪れる



2月下旬、市内各所で梅の花が少しずつ咲き始め、春の訪れを知らせました。今年は寒い日が続いたため、昨年よりもゆっくりと開花。高槻城公園や上宮天満宮などでは、白梅や紅梅がかれんな花を咲かせ、訪れた人を和ませました。

## #6 藤島親方 大阪場所へ意気込み



市内に宿舎を構えている藤島部屋の藤島親方(元大関武双山)が2/28、濱田剛史市長を訪問。藤島親方は、3/9から始まる大相撲大阪場所に向け「力士全員が稽古の成果を発揮して頑張っています」と意気込みを語りました。

# CONTENTS

### 特集 高槻な対談

- 10 クローズアップ1 令和7年度施政方針
- 16 クローズアップ2 よみがえる火見櫓
- 20 NEWS Pick Up
  - ・プレミアム付商品券第7弾
  - ・小学1年生に将棋駒を配布
  - ・魅力ある店舗の開業を支援
- 22 職員採用試験 説明会&座談会
- 23 イベントナビ
- 33 キラリカルチャー
- 34 ヘルスケア
- 38 市政インフォ
- 44 すくすくタイム
- 46 おでかけDAYS

広報誌は市ホームページにも掲載

※QRコードはQRデンソーウェブの登録商標です



ID 020631

市の手続きや制度、催しなどのお問い合わせは

**市コールセンター**  
TEL072-674-7111(年中無休)  
平日8:00~19:00  
土・日・祝日・年末年始(閉庁日)9:00~17:00  
FAX072-674-7050(24時間受付)

高槻市人口 345,034人(-220)  
世帯数 165,902世帯(-14)  
※2月末現在(前月比)



施政方針大綱を  
表明する濱田市長 (2/26)

## 着実に政策の実現を追求

私は、4期目の市長就任に当たり、高槻の輝く未来を創造する3つの柱として「次世代への積極投資」「成長基盤の強化」「健全財政の堅持」を掲げ、この間、市政の発展と市民福祉の向上に全力で取り組んでまいりました。

これら3つの柱を軸に、令和7年度においても、市民の皆さんと共に育ててきた我がまち高槻をさらに成長させ、「大阪の高槻」から「日本の高槻」へと飛躍を遂げるべく、子育て・教育分野を始め、安全・安心、健康福祉・医療、文化芸術、にぎわい創出など、あらゆる分野において、さらなる施策の充実に取り組んでまいります。

また、昨年も豪雨などの自然災害が全国各地で発生しており、近い将来に起こり得る南海トラフ地震や頻発する大規模水害・土砂災害への備えを盤石なものとしてまいります。

さて、本市は長きにわたり行財政改革に取り組み、さらに、平成29年には「『みらいのための経営革新』に向けた改革方針」を策定し、財政面の充実を図ってきました。これにより、着実に未来志向のまちづくりを進めるとともに、自然災害や物価高などに直面した際には、市民生活を守るため速やかに市独自の施策を展開してきました。

この改革方針について、次世代に明るい未来を引き継いでいくための成長戦略を盛り込む改定を行いました。健全財政を堅持しつつ、市民生活の安定とサービスの充実、さらには、成長基盤強化のための将来に向けた積極的な投資を行い、「日本の高槻」への歩みを進めてまいります。

ところで、政治の世界においては、夢を語ることも時には必要かも知れません。しかし、国にせよ地方にせよ、行政機関は現実の市民生活に即した対応をしなければなりません。特に基礎自治体である市町村の行政は市民の生活に密着しているが故に、時に「待ったなし」の対応が求められます。すなわち、行政においては、掲げた政策を「実現」しなければならないのです。

ただ、すぐに「実現」できるものもあれば、「実現」するまで一定期間を要するものや、慎重に進めなければならないものもあります。「実現」することは決して簡単なことではありませんが、「実現」という「結果」は、市民の皆さんにとって、市政を評価する基準として、とても分かりやすいものです。

「千虚、一実にかかず」という言葉があります。千の嘘を並べ立てても、一つの真実には勝てないという意味の言葉です。自治体にとって「一実」とは政策を「実現」することです。私は、この言葉を胸に、近年の混沌とした政治状況の中で、翻弄されることのないよう、地道に市政に取り組み、全国的に誇れる政策を実現してきました。そして、全国トップレベルの財政健全性も「実現」しています。

まさに「大阪の高槻」から「日本の高槻」として着実に歩みを進めているところです。

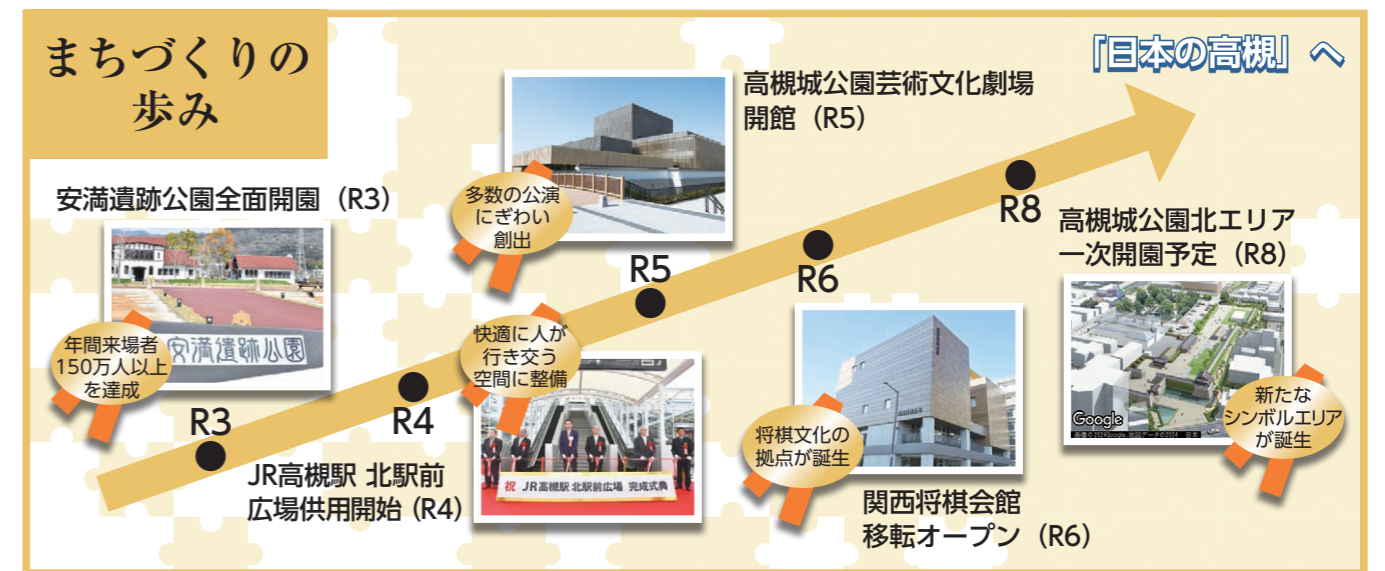
今年度も、市民の皆さんのご意見に謙虚に耳を傾け、議会の皆さんと建設的な議論を交わしながら、政策の「実現」を追求すべく市政に全力で取り組んでまいります。皆様のご理解、ご協力を賜りますようお願い申し上げます。

# 令和7年度 施政方針

濱田剛史市長は、令和7年度の市政運営の方針や重点施策などをまとめた施政方針大綱を発表しました。今号ではその概要をお知らせします。

ID 143774

※全文は行政資料コーナー（本館1階）や市ホームページで公開しています



# 令和7年度施政方針 重点施策

新 新規施策  
拡 拡充施策

市では、8つの将来都市像を実現することを目指して次の①～⑧の重点施策に取り組みます。

問合せ みらい創生室 / Tel.674-7392



## 1 都市機能が充実し、快適に暮らせるまち

### JR高槻駅前を無電柱化・美装化

2億3,450万円

防災性の向上や快適な道路空間の確保と、景観の形成を図るため、JR高槻駅から上宮天満宮へ向かう高槻駅前線の無電柱化と美装化を推進します。



イメージ

### 駅前などに密閉型喫煙所を設置

1億1,872万円

阪急高槻市駅前、JR高槻駅前などの公共喫煙所を、密閉型喫煙所にリニューアルします。

#### その他

- ・富寿栄住宅の2期住宅棟整備と既存入居者移転を完了
- ・JR高槻駅北側で下りエスカレーター整備や歩道の美装化などを推進
- ・水道施設の強靱化（きょうじんか）と安定経営の両立のため、水道料金を改定

### JR高槻駅南地区再整備に向けた取り組みを支援

815万円

同地区に求められる都市機能・都市基盤の在り方について整理・検討を行います。また、事業化検討パートナーを決定した市街地再開発準備組合による再整備に向けた取り組みを支援します。

### 駅周辺の公衆トイレをリニューアル

1億990万円

阪急高槻市駅前、JR高槻駅西口、JR摂津富田駅前の公衆トイレを順次バリアフリー対応トイレにリニューアルします。

- ・「市営バス経営戦略」を改定
- ・木造住宅の耐震改修補助額を増額、民間建築物の耐震化を促進
- ・「総合交通戦略」を改定、  
新 樫田地域でデマンド交通の実証運行を実施

## 2 安全で安心して暮らせるまち

### 貯水機能付給水管の設置を推進

1,755万円

災害時の飲料水の確保などにつなげるため、新たに貯水機能付給水管を水道部庁舎敷地内に設置します。



#### その他

- ・消防団員を確保、多機能型消防団等訓練施設を活用
- ・「市民避難訓練」を市内南西地区で実施
- ・新 島本町との消防指令事務の共同運用を開始

### （仮称）危機管理センターを整備

3億9,317万円

災害時は災害対策の中核拠点として、平常時には防災の普及啓発、研修などに活用する（仮称）危機管理センターを、令和7年度中に整備します。

### 特殊詐欺被害対策を推進

1,022万円

詐欺電話対策機器の無料貸出数を増やすなど、効果的な活動に取り組みます。

## 3 子育て・教育の環境が整ったまち

### 子どもの医療費を完全無償化

府内初

20億4,534万円

子育て中の保護者の経済的な負担軽減を図るため、4月診療分から、府内初となる自己負担額の完全無償化を実施します。



イメージ

### 幼児健康診査フッ化物塗布を追加

1,391万円

幼少時からの歯科疾患の発症予防のため、1歳6カ月児健診および2歳6カ月児歯科健診時において、フッ化物の塗布を新たに開始します。

### 学校水泳授業における民間活用を試行

782万円

児童の泳力および体力のさらなる向上と天候・気温に左右されない授業環境を確保するため、新たに民間事業者を活用した水泳授業を試行します。

#### その他

- ・「見守り付き校庭開放」実施校を小学校20校に拡大
- ・インフルエンザ予防接種費用助成の対象を中学3年生まで拡大
- ・全中学校区でコミュニティ・スクールの導入を完了
- ・全小中学校に体育館空調設備の設置を完了
- ・中学校部活動の一部種目で、試行的に休日の活動を地域クラブへ移行

## 4 健やかに暮らし、ともに支え合うまち

### 「健康医療先進都市」を推進

大阪医科薬科大学、医師会、歯科医師会、薬剤師会とともに設置した「『健康医療先進都市たかつき』推進連携会議」において、健康課題の解決に向けた検討などを行います。



連携協定調印式の様子

### がん対策成人ピロリ菌検査の対象を拡大

8億7,422万円

がんの早期発見・早期治療に向け、引き続き各種検診を無料で実施。また、全世代型の総合的な胃がん対策を実現するため、成人ピロリ菌検査を20代にも拡大します（詳しくは本誌34ページ）。



イメージ

#### その他

- ・マイナ保険証への移行に伴う問い合わせ対応のため、24時間対応可能な電話音声自動応答サービスを導入
- ・「（仮称）地域共生ステーション」を整備
- ・グラウンド・ゴルフ場を整備
- ・災害時要援護者の支援を充実（ICTを活用した安否確認システムを導入）
- ・人工内耳専用電池と充電器の購入費用の補助を成人にも拡大（詳しくは本誌42ページ）

## 5 魅力にあふれ、にぎわいと活力のあるまち

### 高槻城公園北エリア 城下町らしい歴史空間に整備

7億208万円

高槻城公園北エリアの一次開園に向け、市民会館跡地にかつての高槻城を構成した土塁や土塀などを再現するほか、姉妹都市交流センター跡地に城下町のランドマークであった火見櫓（ひのみやぐら）などを整備します。また、民間店舗の誘致に向けた取り組みを進めます（詳しくは本誌16ページ）。



### 〔拡〕 農作物被害へ対策を強化

575万円

有害鳥獣による農作物被害の軽減を図るため、地域が取り組む被害防除施設の整備への支援を拡大します。また、市内の水田に生息するジャンボタニシによる被害対策に、JAたかつきと連携して取り組みます。

### プレミアム付商品券（第7弾）を発行

20億7,662万円（令和6年度12月補正予算で計上）

地域の活性化と市民の家計支援を行うため、市独自の第7弾プレミアム付商品券を発行します。

#### その他

- ・定住促進アンバサダーと新キャッチコピー「Living with」を活用したプロモーションを展開
- ・「BOTTOたかつき」の取り組みを推進
- ・中小企業などによる将棋関連の新商品創出や販路開拓を支援（詳しくは本誌21ページ）
- ・高槻版デジタル地域通貨の発行を検討

- ・「（仮称）将棋のまちづくり推進プラン」を策定し、駅周辺のにぎわいを創出
- ・観光協会や商工会議所などと連携し、「オープンたかつき」を実施
- ・青少年キャンプ場や芥川城跡も含めた摂津峡公園の再整備を検討

## 6 良好な環境が形成されるまち

### 市民・事業者による 省エネルギー設備などの導入を支援

2,060万円

温室効果ガス排出量削減のため、エコハウス補助金などにより、市民・事業者による省エネルギー設備などの導入を支援します。



### エネルギーセンター 第二工場を長寿命化

13億267万円

市民生活に不可欠な施設として安定的なごみ処理を行うため、老朽化した第二工場の長寿命化を目的とした改修工事を実施します。



#### その他

- ・市有施設などをクーリングシェルターに指定
- ・「エコ&グリーンフェスタ」を開催、「たかつき市民環境大学」を開講

## 7 地域に元気があって市民生活が充実したまち

### 高槻城公園芸術文化劇場などで 多彩な文化事業を展開

5億5,275万円

文化芸術の創造・発信拠点として、公演やイベントなど多彩な文化事業を展開し、市内外へ発信します。また、「NHKのど自慢」や新たに中学生を招待する文化芸術鑑賞会を開催します。



### 将棋文化を振興

7,660万円

タイトル戦の誘致や将棋まつりの開催などに取り組みます。また、引き続き新入学児童全員への高槻産木材を使用した駒配布などで将棋文化の裾野拡大を図ります（詳しくは本誌21ページ）。



#### その他

- ・コミュニティ市民会議や各地区コミュニティのまちづくり活動・防災活動を支援
- ・〔拡〕合葬式墓地の増設に向けた設計を実施
- ・「第2期スポーツ推進計画」に基づく取り組みを推進
- ・配偶者暴力等相談員によるDV相談・女性相談を実施

## 8 効果的・効率的な行財政運営が行われているまち

### ふるさと寄附金の増加を目指し取り組みを推進

4億5万円

魅力ある返礼品の導入、戦略的プロモーションの展開により新規寄附者およびリピーターの獲得を図るほか、企業版ふるさと納税のPRに取り組みます。



#### その他

- ・自治体DXを推進（窓口業務改善などの取り組みを推進）
- ・「デジタル市役所」の実現に向け行政手続きのオンライン化を推進
- ・公共建築物の効率的かつ合理的な管理を実施

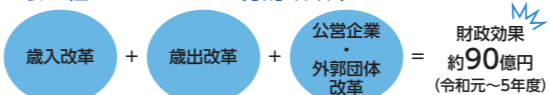
### 「『みらいのための経営革新』に向けた改革方針」の改定

143673

#### 将来も健全な市政運営を続けるために

健全な市政運営を続けるために、平成29年に策定した「『みらいのための経営革新』に向けた改革方針」。5年間に取り組んだ3つの行財政改革で、約90億円の成果を実現しました。

#### 取り組んできた3つの行財政改革



行財政改革だけでなく、小中学校給食費の無償化などの子育て支援施策の拡充のほか、安満遺跡公園や芸術文化劇場の整備など、未来志向の魅力あるまちづくりを着実に実現し、成果を上げてきました。

#### 成長戦略を加え、改革方針を改定

これまでの取り組みを継続・発展させ、輝く未来を創造するために、令和7年2月に「みらいのための改革方針」へと改定。下記の「成長戦略」を盛り込み、より一層、未来志向の魅力あるまちづくりを推進していきます。

#### 行財政改革に加わる成長戦略

- 1 風格と魅力ある都市の形成
- 2 子育て・教育施策への積極的な投資
- 3 交流人口・定住人口増加に向けた取り組みの推進



# よみがえる 伝説の 火見櫓

ひのみやぐら

市姉妹都市交流センター跡地を「高槻城公園北エリア大手地区」として城下町らしいスポットに整備します。その目玉は現代に再現する火見櫓です。

問合せ 歴史にぎわい推進課 / TEL674-7393 ID 004419

カフェ・レストランなどの  
飲食店も入ります

大手町（国道171号沿い）にそびえる火見櫓。  
1階には休憩スペースも併設します



## 進む 北エリア 整備

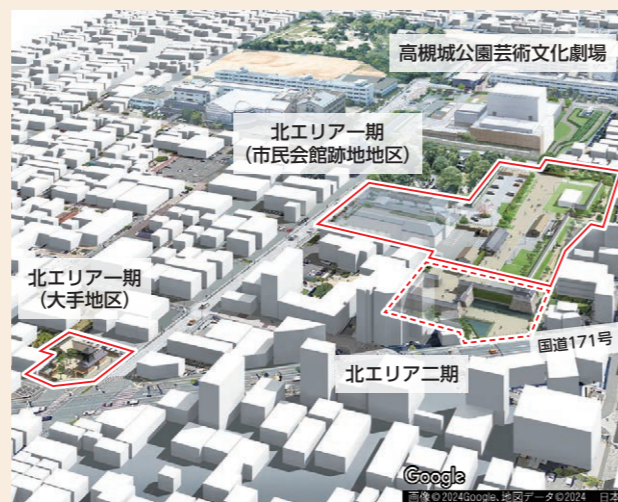
### 令和8年度末に一次開園

かつて北摂唯一の近世城郭として重要な役割を果たした高槻城。当時の風情を感じられる公園を、高槻城公園北エリアとして、市民会館跡地地区と大手地区に整備します。

今後、北エリア一期は令和8年度に開園、二期は9年度以降に着手を予定（右図）。城下町らしい歴史空間としてリニューアルします。

#### 北エリアの整備スケジュール

- 令和7・8年度  
一期エリア工事。一次開園
- 令和9年度～  
二期エリア設計、工事。二次開園



【市民会館跡地地区】 ※詳しくは本誌令和6年8月号で掲載  
高槻城三の丸に位置します。一期には、土塁や土塀、東屋、武家屋敷風の公園トイレなどを整備。民間飲食店なども誘致します。二期（高槻警察署の移転後跡地）には、櫓（やぐら）や枳形門（ますがたもん）などの建造物を整備し、城郭らしい景観を形成します

## 過去から 現代へ

### 大手地区にランドマーク

大手地区には、かつて高槻城下町を見守った火見櫓を設置します。

これまで高槻城下町に火見櫓があったことは分かっていたのですが、実像は不明のままでした。しかし、一昨年に、火見櫓が写った明治初期の古写真を発見し、それが契機となって再現に結び付きました。

当時の火見櫓は、高い場所から城下町を見渡すことでいち早く火事を見つけるための建物。災害時には半鐘（はんしょう）を鳴らして住民に危険を知らせる重要な施設でした。

新しい火見櫓は、城下町を彷彿とさせ、行き交う人々を見守るランドマークとなって復活します。

### カフェ・レストランも設置

高槻城公園をより多くの人に親しんでもらうため、一次開園に合わせて民間飲食店などの店舗も2カ所にオープンします。公募制で、4月から募集を開始予定。魅力的な公園整備に向けて、応募をお待ちしています。



市民会館跡地地区  
店舗設置者を募集

大手地区  
入店者を募集

次のページで、復活する火見櫓の歴史的価値を紹介します→

## 教えて! 火見櫓のこと

高槻城公園北エリア大手地区にできる火見櫓。いったい何のためのどんな建物だったのでしょうか? 火見櫓の実像に迫る古写真を見つけた、しろあと歴史館の千田館長に聞きました。



千田康治さん

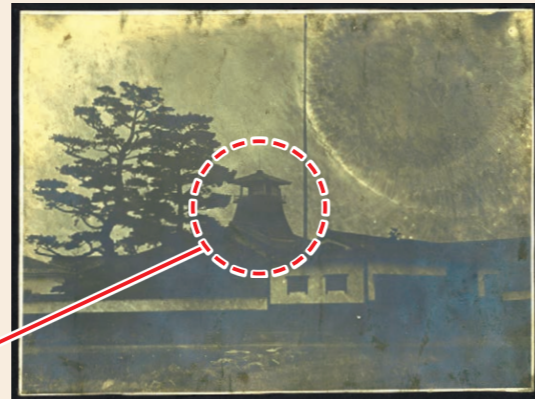
しろあと歴史館の館長。美術・工芸品のスペシャリスト。高槻城やその城下町の研究にも取り組んでいます

### Q 何がすごい発見だったの?

#### A 長らく詳細や所蔵先が不明だったものが明らかに

私が見つけたのは、明治時代初めの古写真です。長らく詳細が不明でしたが、令和5年に高槻小学校創立150周年記念展示のため調査した際に、同校で写真を発見し判明しました。手前の白壁の建物が当時の高槻小学校です。火見櫓再現への重要な資料となりました。

背景として偶然映った櫓。私が見つけたのも本当に偶然。思わずアッと声が出て、この奇跡的な出会いに胸が熱くなりました



手前は、明治時代初期の高槻小学校で、高槻藩藩校・文武館を転用。その後ろに見えるのが、江戸時代から建つ火見櫓です

### Q 火見櫓は城下町のどこにあったの?

#### A 現在の上本町です

火見櫓は、江戸時代の本町（現在の上本町）にあった町会所（まちかいしょ）という建物の上に設けられていました。城下町の中で特徴ある建物で、上の古写真で実像が判明しました。

高槻城下町は本町・魚屋町など11の町で構成。町会所は、町の行政を担い、町の運営のための会議を開く場所でした。



火見櫓のあった町会所は、町の自治に不可欠な施設。たくさんの人々に利用されていました



江戸時代の高槻城下町の地図。赤い丸部分が火見櫓のあった場所（本町）

### Q 火見櫓はどんな建物だったの?

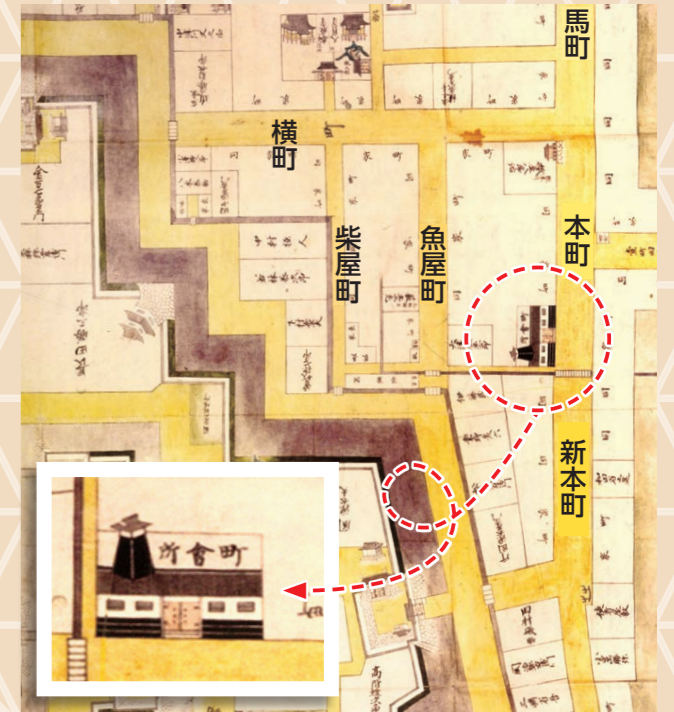
#### A 町会所とセット、他に類を見ないつくり

火見櫓は、上から町を見渡し、火事を見つけたら備え付けの半鐘（小型の鐘）を打ち鳴らして、町の人々に知らせました。

町会所の上の火見櫓は、重量軽減のためか木組み（はしご）だけの吹きさらしのもが多く、高槻のように四方を板張りにした本格的な造りは珍しいものでした。町を見守る堅固な火見櫓は、人々に安心感を抱かせたことでしょう。



しろあと歴史館の高槻城模型での火見櫓。常設展示していますので見つけてみましょう



江戸時代終わりごろの高槻城絵図に描かれた城下町の火見櫓。「町会所」の上に建つ様子が確認できる ※絵図は町名を目立つよう加工

しろあと歴史館では高槻城や城下町の歴史を展示しています。ぜひご家族や友人と遊びに来てください



### Q 現代に再現するとどんなものになるの?

#### A 高槻城下町へと誘うランドマークへ

住民の安全を担い、町を火災から守った火見櫓は、城下町の人々にとって象徴的な存在であったと考えられます。

城下町の人々を見守っていた火見櫓が、新たに復活して城下町を訪れる人々を迎え入れるランドマークとなり、親しまれることを期待しています。皆さんもぜひ楽しみにしてください。



櫓の上には、かつて市内で使われたと伝わる半鐘を設置する予定です。町会所の内部は、歴史ガイドンとして活用することを計画しています

# プレミアム付商品券第7弾 デジタルがお得で便利

スクラム高槻「地元のお店応援券」第7弾事務局  
Tel.0570-200-651 (4/4(金)から開設)



## 7月から利用開始 プレミアム率150%

物価高騰の影響を受けている市民生活や市内のお店を支援するため、2,000円で5,000円分（プレミアム率150%）の買い物ができる商品券を販売します。



### デジタル商品券

紙より  
最大500円お得  
2口4,000円で  
1万500円使える  
⇒6,500円お得

### 紙商品券

2口4,000円で  
1万円使える  
⇒6,000円お得

	デジタル	紙
販売金額	1口2,000円 (1世帯2口まで)	
利用金額	1口5,250円	1口5,000円
登録期間	4/7(月)~30(水)	-
販売期間	4/7(月)~9/16(火)	7/4(金)~9/16(火)
利用期間	7/1(火)~9/30(火)	7/4(金)~9/30(火)
対象者	2/1または5/15時点で市内に住居登録のある人が含まれる世帯	

### 紙商品券購入は通知が届いてから

デジタル商品券の会員登録をしなかった世帯には、6月中旬~下旬に紙商品券の購入引換券が届きます。市内販売所で現金購入してください。

## 購入の案内は郵送で

4月上旬に個別郵送する通知の手順に沿って購入することで、7月から利用できます。  
※DVなどで避難している世帯は住民票を移してなくても対象となる場合がありますので、ご相談ください

## デジタルなら最大500円お得

商品券はデジタルか紙を選択でき、デジタルの場合は、最大500円分上乗せされ、さらにお得になります。

### デジタルのメリット

- ・1円単位で利用できる
- ・販売所に行かずスマホなどで購入できる
- ・家族で共有して使える

## デジタルの購入はスマホから

デジタル商品券を購入するには4/7(月)~30(水)に会員登録が必要です。登録すれば、スマホなどからすぐに購入できます。

**1 案内通知が届く (4月上旬)**

**2 スマホで同封のQRを読み取り会員登録コードを入力**

**3 氏名などを入力して会員登録**

画面に従って情報を入力するだけ、簡単

メールアドレス・パスワード  
氏名などを入力

**4 登録後、スマホで購入**

支払い方法はクレジットカード  
コンビニ現金払いも可

クレジットカードの  
情報を入力

または

自分で登録するのが不安な人へ

### デジタル商品券の 会員登録説明会を開催

スマートフォンと自宅に届く案内通知、メールアドレスが分かるものを持ってお越しください。予約不要。

**日時** 4/10(木)・14(月)・15(火)・17(木)・23(水)・25(金)・30(水)  
9:30~11:00、  
4/11(金)・14(月)・15(火)・17(木)  
13:30~15:00

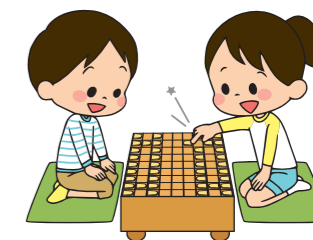
**場所** 総合センター  
13階会議室

**料金** 無料



# 小学1年生に将棋駒を配布 将棋文化に親しむきっかけに

将棋のまち推進課/Tel.674-7399



## 入学式などで配布

市は、駒に触れた子どもたちが、将棋文化に親しむきっかけになればと、市内在住の小学1年生を対象に、高槻産の木材で製作した将棋駒を配布しています。市立小学校では、4月の入学式に配布します。



### 私立などの児童は個別に 要

私立小学校などに通う児童は、事前に申し込んで直接、窓口で受け取ってください。

**申込** 4/1(火)から HP で

## 高槻産の木材を使用

駒は、市内の森林の風倒木や間伐材を使用。森林の再生に貢献します。配布時には、森林の現状や役割、整備の必要性を伝え、森の大切さも学びます。



駒の種類や大きさを確認し、木のぬくもりを感じる



将棋くずしを体験し、楽しそうな1年生

# 魅力ある店舗の開業を支援 将棋関連では商品開発にも

産業振興課/Tel.674-7411



## 新商品に補助 最大50万円

ID 130791 選考 要

将棋に関連する新商品創出や販路開拓の費用などを補助します。補助の対象は新商品開発のための機械設備費・成分分析費・デザイン費のほか、販路開拓にかかる店舗改装費・広告宣伝費などです。

**対象** 市内の中小企業者など  
**補助** 上限500,000円  
(費用の2分の1以内)

**申込** 5/21(水)までに 窓 で  
※補助金の交付決定後から年度末までの経費が対象  
※令和7年4/1時点で販売されていない商品が対象



機械設備の導入



ウェブサイト制作



イベント出店

## 新規出店に補助 最大150万円

ID 141557 選考 要

飲食店・小売店を新規出店する人に、店舗改装費を補助する「高槻「魅力あるお店」応援プロジェクト」。関西将棋会館周辺など出店エリアによって補助額を拡充します。

**対象** 市内で店舗を賃借または取得し、飲食店・小売店を新規出店する人など  
**補助** 店舗改装費の2分の1以内

①芥川町1~4と南芥川町  
上限1,500,000円  
②立地適正化計画の都市拠点内  
上限1,000,000円  
③上記以外  
上限500,000円

**申込** 4/30(水)までに 窓 で  
※補助金の交付決定後、改装工事が可



# 職員採用試験 説明会 & 座談会

ID 001525

来年から、高槻市役所で働いてみませんか？令和7年度高槻市職員採用試験の説明会を行います。職員との座談会の場もありますので、気になる仕事のことや試験のことなど先輩職員からいろいろな話が聞ける絶好のチャンス。皆さんのご参加をお待ちしています。

人事企画室 / TEL674-7333

5/16(金)

午前/午後  
高槻子ども未来館

申込順各80人

4/25(金)～5/9(金)に HP で

## 未来の自分を見つけに行こう

Q. どんなことが聞けるの？

A. 試験から仕事まで、皆さんの気になること何でも

採用担当者による試験説明会では試験科目やスケジュールなど詳細な情報をお伝えします。

若手の先輩職員との座談会は、質疑応答コーナーを設けていますので、どんなことでも質問してみてください。受験当時の志望動機や、高槻の強みなどを聞いてみると、皆さんが受ける面接試験の対策にもなるかもしれませんね。

Q. 誰でも参加できるの？

A. 今年受験予定の人は誰でもOK

さまざまな部署の職員が座談会に参加します。大変なこと、楽しいことをリアルに聞ける貴重な機会です。

Q. 参加しないと受験できない？

A. 参加しなくても受験できますが将来の仕事の話を聞きに来て

仕事内容だけでなく、職場の雰囲気や仕事の面白さなどを聞いて働く姿をイメージしてみてください。

高槻をもっと良い街に皆さんの熱意に期待

「高槻の街をもっと良くしたい」そんな熱意のある人大歓迎。私たちと一緒に働き、街の未来を切り開きましょう。皆さんとお会いできることを楽しみにしています。

人事企画室  
石井清貴さん



HP ウェブ申込

## イベントナビ Eventnavi

● イベントをカテゴリーごとに色分け

たのしみ まなぶ みる・きく うごく つくる 相談する

色分けして各カテゴリーにイベント情報が分かれています。

● ID検索で市ホームページへ簡単アクセス

各記事中にある6桁の ID を市ホームページ内の検索ボタンに入力して検索すると、さらに詳しい情報が見られます。

アイコン

- HP ウェブ申込
- 窓 窓口
- ☎ 電話
- F ファクス
- 手話通訳あり
- 筆 要約筆記あり
- 保 保育あり
- はがき
- 往復はがき
- 郵 郵送
- ✉ メール

基本事項(F は 往 郵 M)

- ①催し名・事業名(希望日)
- ②〒・住所
- ③氏名(ふりがな)
- ④電話番号

申し込み先

各記事中に住所の記載があるものは、記載の住所へ。記載のないものは〒569-8501(住所記載不要)へ。宛名は「問合先名」と「催し名・事業名」を記載

- 特に対象の記載のない場合、市内在住、通勤・通学の人
- 特に時間の記載のない場合、開庁・開館時間
- 高槻城公園芸術文化劇場は「芸術文化劇場」に省略

ID 142011

日吉台公民館  
こどもまつり

工作や手作りおもちゃを使って春休みの一日を楽しく遊びましょう

日時 4/4(金) 10:00～12:30

場所 日吉台公民館

料金 無料

問合 TEL688-6636

ケータイリサユル(携帯分解)

小学生(1～3年生は保護者同伴)。10:00から整理券配布。当日先着45人



ID 142260

いましろ大王の杜  
クリーンアップ

公園をきれいにするために一緒に掃除をしませんか。雨天中止

日時 4/12(土) 9:00～10:00

場所 今城塚古墳公園

料金 無料

問合 今城塚古代歴史館 / TEL682-0820



ID 029157

三島江のレンゲの里  
一般公開

農地を活用した三島江のレンゲの里が一般公開。見頃は4月中旬以降。摘み取り不可

日時 4/6(日)～30(水)

場所 三島江2・3丁目の田んぼ(市営バス「柱本団地」行き乗車、「三島江南口」下車。北東へ徒歩5分)

料金 無料

問合 三箇牧地区農空間保全協議会

TEL072-634-2551(神安土地改良区内)



ID 142576

大阪産(もん)  
デジタルスタンプラリー

北摂いちごの店舗や観光農園を巡る、無料アプリのスタンプラリー

日時 4/13(日)～5/28(水)

場所 スタンプラリーに登録された北摂いちご取扱店舗・観光農園

料金 参加無料

問合 府北部農と緑の総合事務所

TEL072-627-1121



ID 063227

今城朝市

地元高槻産の新鮮な野菜・果物・花などを販売。なくなり次第終了

日時 4/12、5/10・24、6/14・28の土曜 8:00～

場所 今城塚古代歴史館駐車場

料金 入場無料

問合 市農業振興団体協議会事務局

TEL674-7402(農林緑政課内)



ID 115352 当日先着40人

市俳句連盟  
春季吟行

茨木神社、川端康成文学館周辺を吟行し、句会を開催します

日時 4/19(土) 9:30～17:00

場所 阪急茨木市駅北改札口集合

料金 1,000円

問合 市俳句連盟 / TEL687-0552(イワデ)



たのしみ

ID 142119 当日先着各130人

### 月釜

四季折々にふさわしい、趣向を凝らした茶会を開催します

日時 4/20(日)、5/18(日)  
9:15~14:30

場所 芸術文化劇場北館和室

料金 各1,300円

問合せ 高槻茶道会 / Tel.090-1599-4095 (コヤマ)



ID 142259 当日先着20人

### ボランティアガイドと歩く 高槻の遺跡

阿武山古墳と塚原古墳群をボランティアガイドと散策します

日時 4/26(土) 9:30~12:00

場所 市営バス停「大阪医科薬科大学(薬学部)」集合

料金 無料

問合せ 今城塚古代歴史館 / Tel.682-0820



ID 104309 抽選25人

### 阪急沿線観光あるき ガイドツアー

観光ボランティアガイドと一緒に高槻城下町の跡地を巡ります

日時 5/10(土) 9:00~11:30

場所 阪急高槻市駅集合

料金 無料

問合せ 観光シティセールス課 / Tel.674-7830、Fax.674-7721

申込 4/1(火)~15(火)に HP F 往で  
(参加者全員の基本事項と年齢記入)



ID 142365 申込順30人

### 体験型連続講座 芥川こどもスタッフ

公民館でのイベントのお手伝いや工作・茶道体験、スタッフの交流

対象 小学3~6年生

日時 6月~来年3月(全8回程度)

場所 芥川公民館

料金 無料(別途実費必要)

問合せ Tel.683-1423

申込 4/3(木)から HP 窓 C で



ID 142158 当日先着100人

### 市民ハイキング せせらぎ緑地~三島江

満開のレンガを觀賞し、春を満喫しよう。約12km一般向き

日時 4/20(日) 9:30~15:30

場所 JR高槻駅南側人工デッキ集合

料金 無料

問合せ 市ハイキング協議会

Tel.671-3761 (ウエハタ、18:00~21:00)



ID 029567

### オープンたかつき春

自然や歴史、スポーツなどを体験するプログラムを楽しもう

日時 5・6月

問合せ オープンたかつき運営会議  
Tel.675-0081 (市観光協会内)

申込 5/1(木)から HP で



ID 029303 抽選60人

### やまざと農業体験 お米づくり体験

榎田地区の二料山荘でお米作りを体験しよう

対象 小学生以下は保護者同伴

日時 5/10(土)、9/13(土) 9:30~12:00

場所 二料山荘など

料金 1,500円/回、小学生以下500円/回

問合せ 農林緑政課 / Tel.674-7402

申込 4/1(火)~18(金)に HP で



ID 141666 申込順30人

### 自立支援研修会

講師の山本三木雄さんから自立に向けた支援の方法を学びます

対象 市内在住の成人の発達障がい、精神障がい、ひきこもりなどの人と家族

日時 来年3月までの第1土曜 13:30~16:00

場所 障がい者福祉センター 料金 無料

問合せ 市精神障害者家族会明星会 / Tel・Fax.672-1207

申込 4/3(木)から C F で  
(基本事項と年齢と手帳の有無記入)



ID 142122 申込順各15人

### 高槻ヨガフェス

屋内と屋外でヨガ体験。初心者でも楽しめます。マルシェもあります

日時 4/20(日) 9:45~16:30

場所 安満遺跡公園歴史拠点体験館など

料金 1,100円

問合せ 同実行委員会

Tel.090-1152-8236 (ヤスダ)

申込 4/3(木)~17(木)に HP で



ID 142939

### ガーデンフェスティバル

花と緑に触れて楽しめます。ガーデンコンテストやバザーもあります

日時 5/1(木)~6(木) 10:00~16:00

場所 コットンクラブガーデン(東和町)

料金 入場無料

問合せ 同実行委員会

Tel.673-7703 (コットンクラブ内)



ID 114820

### ファミリーハイキング

緑が丘公園~アクトレ(芥川緑地健康づくり広場)。約4km。雨天中止

日時 5/11(日) 10:00~15:00

場所 JR高槻駅南側人工デッキ集合

料金 無料

問合せ 市スポーツレクリエーション協会

Tel.671-3761 (ウエハタ)



ID 141665 申込順10人

### 発達障がい当事者 グループワーク

講師の山本三木雄さんから仲間作りや社会参加につながる方法を学びます

対象 市内在住の発達障がい者

日時 来年3月までの第3日曜 13:30~15:30

場所 障がい者福祉センター 料金 無料(別途実費必要)

問合せ 市精神障害者家族会明星会 / Tel・Fax.672-1207

申込 4/3(木)から C F で  
(基本事項と年齢と手帳の有無記入)



当日先着各100人

### 歌声くらぶin高槻

喜多光三さんと唱歌・歌謡曲をみんなで歌いましょう。友の会割引あり

日時 4月~来年3月の第4水曜  
14:00~15:30

場所 芸術文化劇場北館

レセプションルームなど

料金 1,000円/回

問合せ Tel.671-1062



ID 142123 申込順50人

### HEART Global 高槻

世界中から集まったキャストと3日間音楽ショーを作る

対象 小学生~高校生

日時 5/9(金) 17:00~20:00、10(土) 13:00~19:30、  
11(日) 10:00~19:30 (全3回)

場所 芸術文化劇場南館トリシマホール

料金 20,000円

問合せ じぶん未来クラブ / Tel.070-1259-1288 (サノ)

申込 4/3(木)~5/8(木)に HP で



ID 142921 申込順100人

### 春の野外交流会 大阪国際空港

大阪国際空港(伊丹空港)で交流会や散策しよう 手予

対象 障がいのある人、交流を希望する人

日時 5/13(火) 9:30~15:00

場所 阪急高槻市駅集合 料金 無料(別途実費必要)

問合せ 障がい者福祉センター / Tel.672-0267、Fax.661-3508

申込 4/3(木)~24(木)に HP 窓 C F で  
(基本事項と参加人数記入)



ID 143854 申込順各20人

### 冠コミュニティセンター 主催講座

英語(小学生)、硬筆ペン習字(中学生以上・小学生)、絵画

場所 冠コミュニティセンター

料金 1,000~2,000円/月、入会金1,000円

問合せ Tel.674-8221

申込 4/3(木)から 窓 C で



広告掲載欄

広告内容に関する一切の責任は広告主に帰属します

広告掲載欄

広告内容に関する一切の責任は広告主に帰属します。掲載の申し込みは(株)ウィット(☎072-668-3275)へ

ID 142657 申込順各20人

### 柳川コミュニティセンター 主催講座

やさしいヨガ、陶芸、美術クラブ、太極拳、民謡、生け花

**対象** 市内在住の人  
**日時** 4月から  
**場所** 柳川コミュニティセンター  
**料金** 1,100~1,800円/月、入会金1,000円  
(一部別途教材費必要)  
**問合せ** Tel695-5793  
**申込** 4/3(木)から 窓 で



ID 084591 申込順70人

### 公開講座 異常気象 これからどうなる

元日本気象協会職員の工藤泰子さんから異常気象について学びます

**日時** 4/17(木) 14:00~16:00  
**場所** クロスパル高槻  
**料金** 無料  
**問合せ** 環境政策課/Tel674-7486  
**申込** 4/3(木)~15(火)に HP 窓 C で



ID 141820

### マイ防災プロジェクト

簡易マイタイムラインの作成会、家族で楽しめる防災体験など。雨天決行

**日時** 4/19(土) 11:00~15:00  
**場所** イオン高槻店(萩之庄3)  
**料金** 無料  
**問合せ** 市防災ネットワーク  
Tel090-3277-0346 (ヤマサキ)



ID 142685 申込順300人

### 日本統合失調症学会 市民公開講座

講師は府サッカー協会会長・永島昭浩さん

**日時** 4/27(日) 15:00~16:30  
**場所** 大阪医科大学本部北キャンパス  
(八丁西町)  
**料金** 無料  
**問合せ** メッド/Tel06-4802-6661  
**申込** 4/3(木)~26(土)に HP C で



ID 142550 申込順各10人

### 韓国語講座

韓国語を楽しく基礎から学びます

**場所** 堤コミュニティセンター  
**料金** 2,000円/月、年会費1,000円  
**問合せ** Tel674-8210  
**申込** 4/3(木)から 窓 で  
**初級** 毎週火曜13:00~15:00  
**中級** 毎週火曜10:00~12:00



ID 141171 申込順各20人

### すこやかテラス スマホ入門基本体験講座

スマホ操作の入門・基本を学びます

**対象** 市内在住の60歳以上  
**場所** 各すこやかテラス  
**料金** 無料 **申込** 4/3(木)から 窓 C で  
**富田** Tel694-7212 5/14(水)10:00~11:30  
**郡家** Tel685-0479 4/25(金)10:00~11:30  
**春日** Tel671-7872 4/22(火)13:00~14:30  
**芝生** Tel678-6620 4/18(金)10:00~11:30



ID 115494 申込順80人

### 特殊詐欺被害防止 サポーター講座

手口や被害を防ぐ方法を学びます。修了者はサポーターに認定

**日時** 4/24(木) 10:00~11:30  
**場所** クロスパル高槻  
**料金** 無料  
**問合せ** 消費生活センター/Tel683-0999  
**申込** 4/3(木)~23(水)に HP 窓 C で



ID 141878 申込順各10人

### はじめてのスマホ講座

基本的な操作方法と、アプリの紹介をします

**場所** 富田ふれあい文化センター  
**料金** 各700円  
**問合せ** Tel694-5451  
**申込** 4/4(金)から HP 窓 C で  
**iPhone** 4/28(月)10:00~11:30  
**Android** 4/28(月)13:00~14:30



ID 142161 申込順20人

### 水彩画教室

楽しく丁寧に教えます。火・木曜に4コースあります

**場所** 西阿武野コミュニティセンター  
**料金** 2,000円/月、入会金1,000円  
**問合せ** Tel692-0800  
**申込** 4/3(木)10:00から 窓 C F で (所定の申込書)



ID 141171 申込順各10人

### すこやかテラススマホ講座

①Wi-Fi接続②検索力③LINE

**対象** 市内在住の60歳以上  
**場所** 各すこやかテラス  
**料金** 無料  
**申込** 4/3(木)から 窓 C で  
①郡家 Tel685-0479 4/23(水)13:30~14:30  
①山手 Tel685-4656 5/8(木)13:00~14:00  
①芝生 Tel678-6620 4/21(月)13:30~14:30  
②春日 Tel671-7872 4/18(金)13:30~14:30  
③富田 Tel694-7212 4/18(金)13:30~14:30



ID 140532 当日先着各6人

### 春の草花でしおりをつくろう

芥川緑地の草花を観察して、押し葉のしおりを作ります

**対象** 未就学児は保護者同伴  
**日時** 4/26(土)・27(日)  
10:30~15:00 (30分/回、各4回)  
**場所** あくあびあ芥川  
**料金** 無料  
**問合せ** Tel692-5041



ID 141436 申込順20人

### すこやかエイジング講座上級

友人や仲間に伝えてほしい栄養に関する専門知識を学びます

**対象** 市内在住のおおむね60歳以上  
**日時** 4/30(水) 14:00~15:30  
**場所** 市役所本館6階大集会室  
**料金** 無料  
**問合せ** 長寿介護課/Tel674-7881  
**申込** 4/3(木)から HP 窓 C で



ID 005709 当日先着

### すこやかエイジング講座初級

65歳からの羅針盤となる基本の健康づくりを学びます

**対象** 市内在住の60歳以上  
**場所** 各すこやかテラス  
**料金** 無料 **問合せ** 長寿介護課/Tel674-7881  
**14:00~15:30**  
●富田 4/3(木)、5/1(木)。各20人  
●郡家 4/17(木)。20人 ●春日 4/15(火)。14人  
●芝生 4/16(水)。20人



ID 141991 抽選10組

### お金の勉強会 親子で学ぼうお金のこと

公民館キッズチャレンジ  
塗り絵でお店屋さんを開きお金を知ろう

**対象** 市内在住のおおむね4~10歳と保護者  
**日時** 4/19(土) 10:00~12:00  
**場所** 南大冠公民館  
**料金** 無料  
**問合せ** Tel673-1477  
**申込** 4/3(木)~10(水)に HP 窓 C で



ID 115894 抽選25組

### 里山を知る たけのこの森

タケノコの生え方の観察、タケノコ掘り体験

**対象** 小学生と保護者  
**日時** 4/27(日) 9:30~12:00  
**場所** 阪急上牧駅周辺  
**料金** 無料  
**問合せ** 市民公益活動サポートセンター/Tel668-1781  
〒569-0804紺屋町3-1-105  
**申込** 4/11(金)までに 郵 で (参加者全員の基本事項と年齢記入、110円切手を貼った返信用封筒を同封)



ID 141864 申込順各12人

### はじめてのパソコン講座

基本的な操作、ホームページ検索、パソコンの便利さを体験します

**日時** 5/7(水)・8(木)  
13:00~16:00 (全2回)、  
5/22(木)・23(金) 13:00~16:00 (全2回)  
**場所** 富田ふれあい文化センター  
**料金** 各2,400円  
**問合せ** Tel694-5451  
**申込** 4/4(金)から HP 窓 C で



広告掲載欄

広告内容に関する一切の責任は広告主に帰属します。掲載の申し込みは(株)ウィット(☎072-668-3275)へ

広告掲載欄

広告内容に関する一切の責任は広告主に帰属します。掲載の申し込みは(株)ウィット(☎072-668-3275)へ

ID 059734 申込順28人

### 私の力を磨く エンパワーメント講座

女性が持つ本来の能力を発揮し活躍できる力を身に付けます **保**



対象 女性  
日時 5/10~6/7 10:00~12:00 (全5回)  
場所 クロスパル高槻  
料金 無料  
問合せ 男女共同参画センター/TEL685-3725  
申込 4/3(木)から **HP** **窓** **☎** で

ID 141869 申込順各10人

### はじめてのタブレット講座

基本的な操作、タブレットの便利さを体験します。iPadを使用



日時 5/12(月)・29(日)  
10:00~、13:00~ (各2時間)  
場所 富田ふれあい文化センター  
料金 各700円  
問合せ TEL694-5451  
申込 4/4(金)から **HP** **窓** **☎** で

ID 142404 申込順30人

### 応急手当講習会 普通救命講習Ⅰ

AEDを用いた心肺蘇生法、その他応急処置。受講後修了証を授与 **手**



対象 中学生以上  
日時 5/14(水) 9:30~12:30  
場所 西分署  
料金 無料  
問合せ 北消防署/TEL687-0119、FAX688-7428  
申込 4/14(月)~5/7(水)に **HP** **窓** で  
※最寄りの消防署でも受け付け

ID 142238 抽選50人

### 連続講座 小さな収蔵品の大きな魅力

企画展に関連し、刀装具や玩具愛好家の世界を解説します



日時 5/14(水)・21(日)  
10:30~12:00 (全2回)  
場所 しろあと歴史館  
料金 無料  
問合せ TEL673-3987、〒569-0075城内町1-7  
申込 4/24(木)までに **HP** **窓** **往** で (基本事項記入)

## 展 示

エミル高槻2階

展示館げやき  
国際純粋美術交流会展

4/4(金)~9(水)

大河原良明洋画展

4/18(金)~23(水)

木彫りの野鳥展

4/25(金)~30(水)

JR高槻駅南側地下通路

えきちかギャラリー

新日本婦人の会高槻支部作品展/  
NPO法人NALC高槻・島本作品展

4/10(木)~14(月)

スケッチ友好会絵画展/寿栄墨彩会作品展

4/15(火)~29(祝)

ゆびまるこ高槻教室作品展/  
陶芸の会「釉&ゆうもあ」作品展

4/30(火)~5/12(月)

総合センター1階南側通路

身近なみどりの写真展

4/15(火)~5/9(金)

ID 141361 申込順10人

### 要約筆記ボランティア 体験講座

高槻筆記通訳グループ・エールから手書きの要約筆記を学びます



日時 5/23~6/27  
10:00~12:30 (全6回)  
場所 障がい者福祉センター  
料金 無料  
問合せ TEL672-0267、FAX661-3508  
申込 4/3(木)~5/16(金)に **HP** **窓** **☎** **F** で (基本事項記入)

ID 085604 申込順150人

### リウマチを もっとよく理解しよう

関節リウマチの症状や最新の治療法などを講演します



日時 5/24(土) 13:00~15:00  
場所 生涯学習センター2階多目的ホール **料金** 無料  
問合せ よみうりカルチャー大阪  
TEL06-6361-3325、FAX06-6361-3327  
〒530-0055大阪市北区野崎町5-9  
申込 4/8(火)~5/19(月)に **HP** **F** **は** で  
(基本事項と年齢、参加人数、質問を記入)

ID 037366 選考各12人 要

### 府要約筆記者養成講座

要約筆記者の養成講座を実施。手書きとパソコンのコースがあります



日時 6/8~12/7 (各全21回)  
場所 府立福祉情報コミュニケーションセンター (大阪市東成区)  
**料金** 無料 (別途実費必要)  
問合せ 府民お問い合わせセンター/TEL06-6910-8001  
申込 5/6(木)までに **HP** **郵** で

ID 142262

### 図書館のおはなし会 小学生向け

絵本の読み聞かせなど



**料金** 無料  
**中央** 4/12(土)15:30~16:00。TEL674-7800  
**服部** 4/19(土)15:30~16:00。TEL668-1085

ID 029061 当日先着600人

### 市合唱祭

参加26団体のすてきなステージをお楽しみください



日時 4/13(日) 10:30~  
場所 芸術文化劇場北館中ホール  
**料金** 無料  
問合せ 市合唱連盟/TEL090-8521-9318 (マツムラ)

ID 142668 当日先着20人

### ひきこもりを共に考える 交流学習会

参加者が抱える課題について、支援者などと一緒に意見交換します



対象 15歳以上のひきこもりの人、家族など  
日時 4/19(土)、5/17(土)、6/21(土) 14:00~17:00  
場所 クロスパル高槻  
**料金** 無料  
問合せ 青少年センター/TEL685-3724

当日先着100人

### ランチタイム・ ロビーコンサート

高槻音楽家協会による美しい音楽の生演奏



日時 4/22(火) 12:10~12:40  
場所 生涯学習センター1階ロビー  
**料金** 無料  
問合せ TEL674-7700



ID 114818 当日先着各70人

### 小寺池図書館朗読会 本を楽しむ会

中山七里著「七色の毒」から「赤い水」など



日時 4/24(木)、5/22(木)、6/26(木)  
13:30~15:00  
場所 小寺池図書館  
**料金** 無料  
問合せ TEL696-2880

ID 142708 当日先着30人

### 大人のための朗読会

田辺聖子文「今昔物語絵双紙」から「人に知られぬ女盗賊」など



日時 4/25(金) 14:00~16:00  
場所 芝生図書館  
**料金** 無料  
問合せ TEL678-7401

ID 142674 当日先着20人

### 不登校を共に考える 交流学習会

参加者が抱える課題について、支援者などと一緒に意見交換します

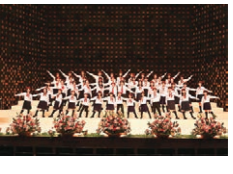


対象 不登校児童・生徒、保護者など  
日時 4/26(土)、5/24(土)、6/28(土) 13:00~15:00  
場所 クロスパル高槻  
**料金** 無料  
問合せ 青少年センター/TEL685-3724

ID 029137 当日先着1,500人

### 市少年少女合唱団 定期演奏会

日頃の練習の成果を発表。子どもたちの歌声をお楽しみください



日時 4/27(日) 14:00~  
場所 芸術文化劇場南館トリシマホール  
**料金** 無料  
問合せ 文化スポーツ振興課/TEL674-7649

## 伝言板

ID 006047

「伝言板」は市民の皆さんによる催しや会員募集の案内を掲載するコーナーです。上限12件。6月号掲載申し込みは4/25(金)までに広報室/TEL674-7306へ。

日 日時 所 場所 料 料金 対 対象 問 問合せ

- ※開催します
- ★タロット&健康気功体験 日 4/3(木)・19(土)13:00~  
所 クロスパル高槻 料 各2,500円 問 タロット研究会・カワハラ/TEL080-4391-4080
- ★募ります
- ★絵画 日 毎月第1・3水曜9:00~ 所 磐手公民館など  
料 月会費3,000円 問 なんくるないさ・フジイ/TEL687-4605
- ★短歌 日 毎月第3火曜13:00~ 所 クロスパル高槻など  
料 月会費500円 問 芥川歌会・クロベ/TEL694-2294
- ★絵画 日 毎月第1・3土曜9:30~ 所 今城塚公民館など  
料 1,500円/回 対 初心者 問 今城絵画クラブ・ハラ/TEL080-1447-8226
- ★和太鼓 日 毎週日曜19:00~ 所 磐手公民館など  
料 月会費1,000円 問 大塚太鼓の会絆・イイダ/TEL080-8088-3210

## 広告掲載欄

広告内容に関する一切の責任は広告主に帰属します

桃園・えきちかギャラリー  
10月以降展示する団体募集

対象 市内で創作活動をする未登録の団体  
料金 1,000円/回  
※展示期間は2週間  
問合せ 生涯学習センター TEL674-7700  
申込 5/6(木)までに窓で

総合センター1階ロビー  
桃園ギャラリー  
シャドーボックスを作る会作品展  
4/10(木)~23(水)

平安女学院大学作品展  
4/24(木)~5/7(水)

クロスパル高槻7階  
ギャラリーはなみずき  
香彩倶楽部・柳川フォトサークル合同写真展  
4/3(木)~8(火)

風の会作品展  
4/10(木)~15(火)

サークル「なないろ」作品展  
4/17(木)~22(火)

JR高槻駅南側地下通路  
えきちかギャラリー  
新日本婦人の会高槻支部作品展/  
NPO法人NALC高槻・島本作品展  
4/10(木)~14(月)

スケッチ友好会絵画展/寿栄墨彩会作品展  
4/15(火)~29(祝)

ゆびまるこ高槻教室作品展/  
陶芸の会「釉&ゆうもあ」作品展  
4/30(火)~5/12(月)

総合センター1階南側通路  
身近なみどりの写真展  
4/15(火)~5/9(金)

当日先着150人

### サロンコンサート

高槻音楽家協会による器楽や声楽の生演奏です

日時 4/27(日) 14:30~  
場所 クロスパル高槻  
料金 無料  
問合せ Tel.685-3721



申込順各600人

### 子ども映画会

「怪盗ブルーのミニオン超変身」を上映。字幕あり

対象 市内在住の高校生以下と保護者  
日時 5/5(祝) 10:00~、13:30~(各94分)  
場所 芸術文化劇場北館中ホール  
料金 無料  
問合せ 市民生委員児童委員協議会  
Tel.674-7163 (市社会福祉協議会内)  
申込 4/23(水)12:00から HP で



©2024 Universal Studios. All Rights Reserved.



ID 005710 当日先着

### もてきんスタジオ

足腰の筋力&バランス向上プログラム。音楽に合わせて楽しもう

対象 市内在住のおおむね60歳以上  
料金 無料  
問合せ 長寿介護課/Tel.674-7881  
安清遺跡公園SAKURA広場周辺  
4/8(火)・15(火)・22(火)10:10~、11:10~ (各30分)  
富田支所前広場  
4/10~5/1の木曜10:10~、11:10~ (各30分)  
※雨天中止



ID 142258 当日先着各5組

### 今城塚古代歴史館 勾玉づくり教室

好きな型紙を選び、ロウ石を削って勾玉を作ります

日時 4/4~5/3の火~土曜、13:00~15:00 (休館日は除く。土曜、29日は10:00から)  
場所 今城塚古代歴史館  
料金 400円/人  
問合せ Tel.682-0820



ID 118710 当日先着900人

### 市音楽団管楽部 定期演奏会

吹奏楽オリジナル作品や映画音楽などを演奏します

日時 4/29(祝) 15:00~17:15  
場所 芸術文化劇場南館トリシマホール  
料金 無料  
問合せ 市音楽団管楽部/Tel.070-2791-1898



ID 092678 申込順20人

### Thank You コンサート

高槻音楽家協会会員によるクラシックコンサートです

対象 未就学児入場不可  
日時 5/18(日) 14:00~16:00  
場所 芸術文化劇場南館太陽ファルマテックホール  
料金 1,000円  
問合せ 高槻音楽家協会/Tel.080-3857-1820 (ナカガワ)  
申込 4/3(水)~5/16(金)に C で



ID 085718 申込順20人

### パラアスリート水泳講習会

一人一人の障がいと泳力に合わせて水泳指導を行います

対象 パラリンピック出場などを旨とする小学生以上の障がい者  
日時 4/20~来年3/8 14:00~15:30 (全10回)  
場所 市民プール  
料金 無料 (別途利用料必要)  
問合せ Tel.677-7200  
申込 4/3(水)から 窓 C で



ID 142445

### れきみん体験教室 綿くり・糸つむぎ

糸車など昔ながらの道具を使って、ワタから糸を紡いでみよう

日時 4/12(土) 13:30~15:00  
場所 歴史民俗資料館  
料金 無料  
問合せ しろあと歴史館/Tel.673-3987



ID 142902 申込順168人

### 立川志の大落語会in高槻

市出身の落語家・立川志の太さんによる高槻での4回目の落語会

日時 5/24(土) 14:30~16:00  
場所 芸術文化劇場南館 サンユレックホール  
料金 2,500円、学生1,000円  
問合せ 立川志の大事務局/Tel.080-4822-2734 (ナカオ)  
申込 4/3(水)~5/23(金)に HP X で (基本事項とチケット枚数記入)

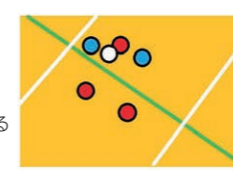


ID 029487 当日先着20人

### みんなでパラスポーツを楽しもう

パラスポーツ・ポッチャを気軽に体験できる教室です

対象 小学生以上  
日時 4/21(月) 19:00~20:30  
場所 総合スポーツセンター  
料金 無料  
問合せ Tel.677-8200



ID 142257 申込順各15組

### 今城塚古代歴史館 ハニワづくり教室

粘土でオリジナルのハニワを作成。作品は約1カ月後に手渡し

日時 5/4~25の日曜 10:15~12:00  
場所 今城塚古代歴史館  
料金 300円/人  
問合せ Tel.682-0820  
申込 4/3(水)~15(火)に HP で



ID 142566 抽選20人

### ダブルダッチ チャレンジ

ダブルダッチに挑戦します

対象 小中学生  
日時 4/26(土) 10:00~12:00  
場所 今城塚公民館  
料金 無料  
問合せ Tel.683-3331  
申込 4/7(月)~11(金)に HP 窓 C で



### 映像版 手話広報たかつきを配信



ID 006311

手話への理解や普及を進めるため、本誌の主な内容を手話で収録した映像版を市ホームページ内で配信しています。手話啓発にご活用ください。

問合せ 広報室/Tel.674-7306、Fax.674-7301

DVDの貸し出し  
手話広報たかつきを収録したDVDを障がい者福祉センター、各市立図書館、富田支所で貸し出しています

## チャレンジ 詰将棋

ID 138054

「将棋のまち 高槻」として、市民の皆さんにより身近に将棋に親しんでもらうための詰将棋のコーナー。棋士からの出題に挑戦してみましょう。将棋のまち推進課/Tel.674-7399

第35回

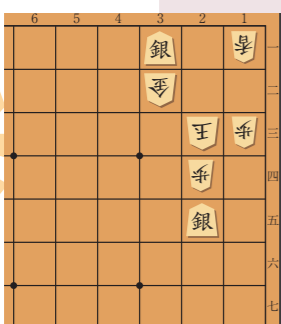
### はじめに

将棋は、相手の玉を早く捕まえた方が勝ちのゲームです。詰将棋は、玉を捕まえる(=詰ます)手順を考えるゲームで、1人で取り組めるうえ、たくさん問題を解くことで「先の展開を正しく考える力」が身に付き、将棋の実力アップにもつながるといわれています。

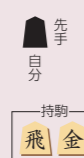
### ルール

- 1.自分(攻方)は、常に連続で相手(玉方)に王手をかける
- 2.相手は盤面に出ている自分の持駒以外の玉を除く全ての駒を持っている
- 3.相手は最善を尽くし、最も長く手数がかかるよう逃げる
- 4.相手は無駄な合駒(間に駒を打つ、または間に駒を移動して守ること)をしない
- 5.以上のルール以外は、駒の動かし方や一手交代で指すことなど、普通の将棋と同じ

### 今月のお題 3手詰



ヒント  
焦点への捨て駒がポイント



出題棋士 古森 悠太五段  
答えは、47ページ

将棋のまち 高槻



ID 142665 抽選20人

### 飛び出すカード作り

スカウトのスタッフと一緒に紙で楽しい飛び出すカードを作ります

対象 5歳～小学生  
日時 5/17(土) 10:00～12:00  
場所 クロスバル高槻  
料金 無料  
問合せ 青少年センター／Tel.685-3724  
申込 4/3(木)～5/2(金)に HP 窓 で



ID 141891 当日先着20人

### はじめてのパソコン・スマホなど個別相談会

パソコン、タブレット、スマホなどのお悩みを個別に相談できます

日時 4/12(土)・26(土) 10:00～12:00  
場所 富田ふれあい文化センター  
料金 無料  
問合せ Tel.694-5451



ID 005708

### 健康サポートひろば

身体、口腔、栄養の個別相談や体力測定などを実施。時間内随時受け付け

対象 市内在住の60歳以上  
場所 各すこやかテラス  
料金 無料  
問合せ 長寿介護課／Tel.674-7881  
郡家 4/16(水)14:00～15:30  
春日 4/11(金)14:00～15:30  
山手 4/10(木)14:00～15:30



ID 066097 申込順30組

### 耐震・リフォームの個別相談会と展示会

自宅の耐震対策は大丈夫？専門家に相談して地震に備えましょう

対象 市内に住宅を所有する人  
日時 5/10(土) 10:00～15:00  
場所 生涯学習センター1階展示ホール  
料金 無料  
問合せ 人・家・街 安全支援機構  
Tel.0120-263-150、FAX06-6456-1073  
申込 4/3(木)～5/9(金)に L F で (基本事項記入)



## 各スポーツ連盟・団・協会が開催する教室

場所 A=総合体育館、B=青少年運動広場、C=堤運動広場、D=堤運動広場体育館、E=古曽部防災公園体育館、F=陸上競技場

問合せ 市スポーツ団体協議会／Tel.677-2285 (総合スポーツセンター内)



市ホームページ

弓道	当日9:00～9:30に直接、会場へ		
春季講習会	弓道場利用許可証取得者	4/27(日) 9:30～16:30	A 500円
グラウンド・ゴルフ	当日直接、会場へ		
市民研修会	50歳以上	4/17(木)・21(月)・23(水) 13:00～15:00	B 200円/回
剣道	当日直接、会場へ		
日本剣道形講習会	高校生以上	4/27(日) 14:00～17:00	A 500円
サッカー	当日直接、会場へ (キッズ・放課後教室は当日15:00～15:30に直接、会場へ)		
シニア教室	おおむね60歳以上	4/4～6/20の金曜 15:00～18:00 (4/25、5/2・30除く)	B 200円/回
キッズ教室	5歳～小学2年生	4/9～6/25の水曜 15:30～18:00	B 200円/回
放課後教室	小学3～6年生		300円/回
ゴールキーパー育成講習会	小学3・4年生	4/9(水)、5/7(水)、6/11(水) 18:00～19:30	C 500円/回
ゴールキーパー育成講習会	小学5・6年生	4/9(水)、5/7(水)、6/11(水) 19:20～20:50	C 500円/回
卓球	当日12:30に直接、会場へ		
教室	小学4年生以上の初心者	4/12(土) 13:00～17:00	D 一般600円 小学4年生～高校生400円
バスケットボール	4/3(木)から連盟ホームページで受け付け		
教室	小学生以上	4/20(日) 9:30～11:30	E 300円
ラグビー	当日直接、会場へ		
体験教室	3歳以上	5/11(日) 9:00～12:00	B 無料
陸上	当日直接、会場へ		
高槻陸上教室 (高槻JAC)	小中学生	4/5(土)・12(土) 9:00～10:30	F 入会金3,000円、 月会費小学生1,500円、 中学生2,500円 ※体験無料

施設の個人利用：各施設に個人利用日あり。大人300円、小中学生150円 (陸上競技場は大人200円、小中学生100円)

ID 037566 ※市内在住、通勤・通学の人以外は利用額2倍  
総合体育館／Tel.677-8200、古曽部防災公園体育館／Tel.681-0031

スポーツ安全保険：万が一の事故に備えて、スポーツ安全保険への加入をお勧めします。

ID 004501 スポーツ安全協会／Tel.03-5510-0033



私たちの生活を豊かに彩ってくれる芸術・文化活動。何が人をひきつけるのか、キラリと輝く皆さんにその魅力を感じました。



# 和太鼓

## 迫力のパフォーマンス 笑顔で一体に

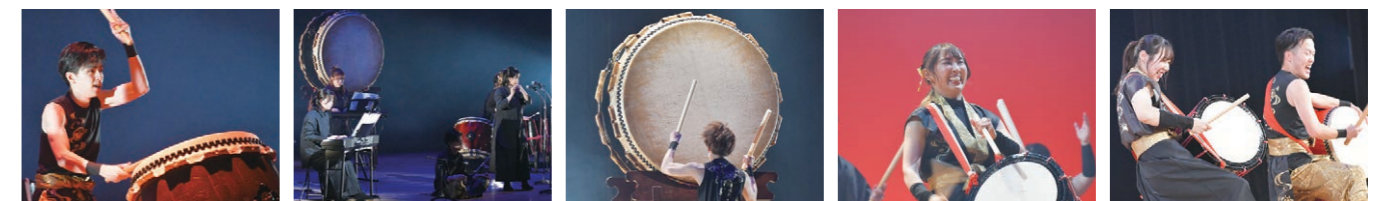
私が和太鼓を始めたきっかけは、高校入学後に先輩の迫力のある演奏を聞いてその魅力に引き込まれたからです。なによりも、演奏中の先輩の満面の笑顔を見て、思わず自分も笑顔になって。楽しそう、自分もやってみよう、と思いました。その経験を今の自分の演奏でも大切にしています。

和太鼓で演奏するときは、単に太鼓を叩いているわけではなく、聞いている人に何を伝えたいか、そのためにはどう表現すれば良いかを考えて演奏します。伝えたいことを基に、楽器やパフォーマンスを取り入れ、表情やリズムを作り、ストーリーを構成するのです。表現者として工夫していくことが、和太鼓の難しさ、奥深さでもあり、面白さでもあります。中でも笑顔は大切な要素で、観客にも自然と笑顔がこぼれ、会場が一体となった瞬間が私は大

好きです。

また和太鼓は、伝統芸能として男性が力強く演奏するイメージがありますが、最近は、伝統的な演奏を守りつつも、笛のメロディーやダンスなども取り入れ、現代風に「カッコよく」アレンジされているのも特徴です。幅広くパフォーマンスとして受け入れられ、女性の演奏者も増えています。子どもや海外の人にも大人気で、体験会ではとても盛り上がりです。リズムに合わせて叩くという分かりやすさや、パシッと音がそろったときの気持ち良さも、喜ばれる理由だと思います。

高槻には太鼓チームが多数あって、世代やレベル、地域、ジャンルもさまざまです。舞台やイベントなどでも目にする機会があると思いますので、ぜひ自分に合ったチームを見つけて、一度体験してほしいです。



教えてくれた人  
和太鼓Iris  
中塚咲さん



### 和太鼓を始めたい人は

日時 月2回  
場所 富田ふれあい文化センター  
問合せ Tel.080-6930-1570 (キマチ)

YouTubeで  
動画も公開中  
ID 143661



## 早期のピロリ菌対策で 胃がんリスクを減らそう

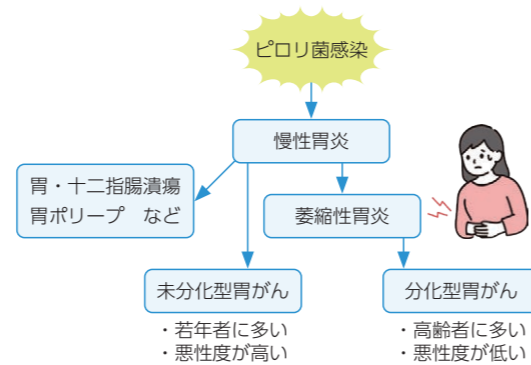
胃の粘膜に炎症を引き起こし、胃がんの原因にもなるピロリ菌。胃がんリスクを減らすために、積極的に検査し早期に発見し、除菌を行いましょう。

**問** 健康づくり推進課 / Tel.674-8800 **ID** 005469

### 胃がんなどを引き起こすピロリ菌

ピロリ菌に感染し、長く続くと慢性胃炎になります。無症状の人でも胃が萎縮性変化を起こして胃酸が出にくい状況に陥る人もいます。萎縮性変化が長期間続くと胃がんのリスクが高まります。また、若い人では萎縮性変化がなくても胃がんになるケースがあります(右図)。

また、がん以外にも胃・十二指腸潰瘍や胃ポリープなど、ピロリ菌を原因としてさまざまな病気を発症することが分かっています。



### 早期対策で胃がん発生リスクを低減

日本でピロリ菌に感染している人は少なくとも3,000万人と推定されています。ピロリ菌を除菌できれば、胃の萎縮を抑制し、胃がんの発症を大幅に減らすことができると言われています。早期に発見・除菌を行うことが重要です。

ただし、ピロリ菌を除菌した後でも、胃がんが発見されることはあります。定期的に胃がん検診を受けましょう(50代以降は無料で受けられます。詳細は右ページ)。

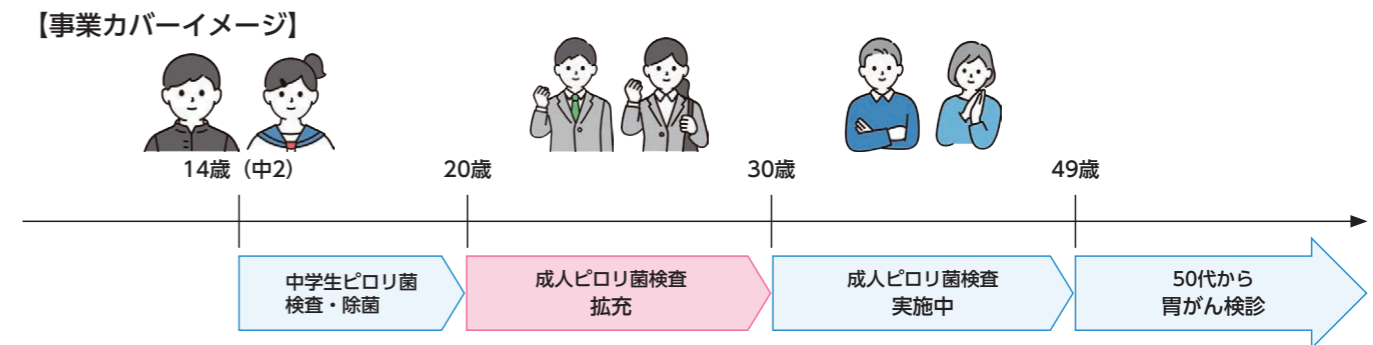
**ミニ知識**

**ピロリ菌感染経路はどこから?**  
感染経路は諸説ありますが、主な原因は、乳幼児期における家族などからの経口感染であると考えられています。  
感染が分かったら、抗生物質と胃酸を抑える薬を7日間服用することで除菌します。

## 市独自の施策でピロリ菌対策 4月から20代も対象に

市は、胃がん対策としてピロリ菌検査を勧めてきました。中学2年生を対象にした無料のピロリ菌の抗体検査と除菌は、平成26年度から継続して実施。30~49歳の

成人向けにも、検査を実施しています。4月からは新たに20代も対象に(下図)。切れ目のない胃がん対策で、早期対策をさらに強化していきます。



**POINT**  
早期対策が有効なピロリ菌。未実施の世代をカバーし、早期対策を強化します。

### —成人ピロリ菌検査概要—

問診、血液検査(ピロリ菌抗体検査)を行います。  
**対象** 20~49歳の市民で、過去にピロリ菌検査・除菌治療をしたことがない人  
**日時** 4/1(火)~来年3/15(日)  
**場所** 市内の実施医療機関  
※一覧は市ホームページをご確認ください  
**料金** 500円  
**問合** 健康づくり推進課 / Tel.674-8800  
**申込** 直接、実施医療機関へ

**ID 005461 50代からは無料の胃がん検診**  
50代以降は2年度に1回、無料で胃がん検診を受けられます。  
個別検診の場合は、胃内視鏡検査か胃エックス線検査を無料で受けられます。直接、市内実施医療機関で予約してください。集団検診の場合は、日時などを確認し予約してください(本誌37ページに関連記事)。

## がん患者アピアランスケア助成事業

ウィッグなど費用の一部助成 **ID** 116080 **要**

市は、がん治療によって外見(アピアランス)の変化を受けた人に、治療と就労・就学の両立を支援するため、ウィッグや胸部補整具などの購入費用の一部を助成しています。

右記①②の購入費用を各1回ずつ30,000円まで補助します。各対象品を複数点購入した場合、最初の購入日から1年以内であればその合計額で申請することも可能です。

- 対象** 次の全てを満たす人
- ・市に住民登録がある
  - ・がんと診断され、治療により頭部または胸部に外見の変化を受けている
  - ・助成対象品の購入から1年以内(明細が必要)
  - ・過去に同様の助成を受けていない

**問合** 健康づくり推進課 / Tel.674-8800

**申込** 随時 **窓** **郵** で

①ウィッグなど

- ・ウィッグ<sup>※1</sup>
- ・毛付き帽子

②胸部補整具<sup>※2</sup>

- ・補整下着<sup>※3</sup>
- ・人工乳房・乳頭<sup>※4</sup>

※1. 装着時に皮膚を保護するインナーキャップを含む  
※2. 左と右のがん治療ごとに、1回ずつ  
※3. 外見の変化を補うための機能が備わった補整下着、専用パッドが対象  
※4. 乳房再建術などで体内に埋め込まれたものを除く

## 通院が困難な人へ 訪問歯科健診をご利用ください

**ID** 123851

通院することが困難な市民(一定条件あり)に対し、歯科医師と歯科衛生士が自宅に訪問して、問診、口腔内診査、健診結果に基づく歯科保健指導などを無料で行います。

**対象** 次の①②のいずれかを満たす15歳以上の人



- 以下の人は対象外**
- 歯科医院に通うことができる
  - 過去1年に歯科の診療・介護保険サービスを受けた
  - 同年度内に他の歯科健診制度を利用した

**日時** 4/1(火)~来年3/15(日)  
**料金** 無料(年度内1回だけ)  
**問合** 健康づくり推進課 / Tel.674-8800  
**申込** 随時 **G** **F** で市歯科医師会事務局へ  
Tel.676-0235 (平日10:00~14:00)、Fax.672-0818 (24時間)

## POINT かかりつけ歯科医院を 持ちましょう

お口の健康は、食べる喜び、話す楽しみに直接関わるだけでなく、全身の健康にも密接に関係しています。自分に合った口腔ケアを受けることはとても大切です。定期的な口腔ケアと健康管理を行うために、通院が困難な人も、まずは訪問歯科健診を受け、かかりつけ歯科医院を持ちましょう。





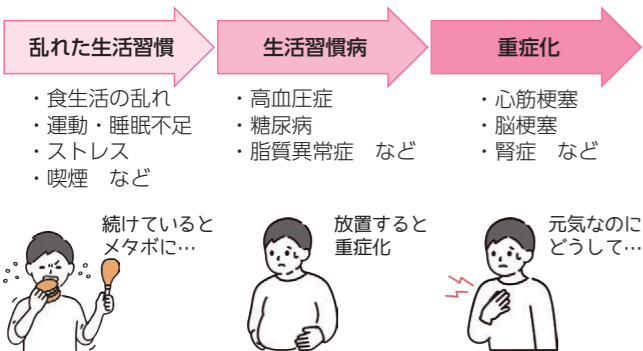
## 病気の早期発見・予防のために 特定健診を受けよう

ID 005478

特定健診はメタボリックシンドローム（メタボ）の発見と予防・改善が目的です。メタボが原因の生活習慣病は自覚症状がない場合が多く、放置すると重症化することもあります。

毎年、特定健診を受けて、健康チェックをしましょう。  
**問合せ** 健康づくり推進課／Tel674-8800

### 【重症化までのイメージ】



## 診療時間外の連絡先

ID 037344

夜間や休日の急な病気やけがをしたときの連絡先を紹介します。  
**問合せ** 健康医療政策課／Tel661-9330

- かかりつけ医が診療時間外の場合は…  
**高槻島本夜間休日応急診療所** Tel683-9999
- 救急車を呼ぶべきか迷ったときは…  
**小児救急電話相談** Tel.#8000または、Tel.06-6765-3650  
 19:00～翌8:00 (365日)  
**救急安心センターおおさか** Tel.#7119または、Tel.06-6582-7119  
 24時間365日対応



口腔保健センター／Tel.661-9105は4/29(祝)～5/6(休)が休みです

高槻島本夜間休日応急診療所 春の連休中の診療時間		診療科目	
日時		内科・小児科・外科	歯科
4/26(土)	15:00～翌7:00	○	—
4/27(日)	10:00～12:00、 14:00～17:00	○	○
	19:00～翌7:00	○	—
4/28(月)	21:00～翌7:00	○	—
4/29(祝)	10:00～12:00、 14:00～17:00	○	○
	19:00～翌7:00	○	—
4/30(火)～5/2(金)	21:00～翌7:00	○	—
	10:00～12:00、 14:00～17:00	○	○
5/3(祝)～6(休)	19:00～翌7:00	○	—

※受け付けは各診療時間の開始30分前～終了30分前  
 ※往診・再診・入院、義歯修理など技工が必要な処置は不可  
 ※状況により受け付けと診療の順番の変更あり

## 帯状疱疹予防接種 高齢者への費用助成開始

ID 140841

4月から帯状疱疹の定期接種が始まります。費用助成対象者に接種券(はがき)を送付します。接種希望者はかかりつけ医に相談の上、直接委託医療機関に予約してください。

- 対象** 次のいずれかの市民
- ①65・70・75・80・85・90・95・100歳の誕生日が4/2～来年4/1
  - ②100歳以上
  - ③接種日時時点で60～64歳で、ヒト免疫不全ウイルスによる免疫機能障がい程度が身体障がい者手帳1級に相当
- ※①は誕生日前でも接種可。③には接種券を送付しませんので、保健予防課までご連絡ください。市民税非課税世帯などには無料制度あり(要事前申請)

**期間** 4/1(火)～来年3/31(火)  
**問合せ** 保健予防課／Tel.661-9332

**生ワクチン** 接種は1回。自己負担額4,500円  
**組み換えワクチン** 接種は上記期間内に2回。自己負担額22,000円(2回分)  
 ※1回目と2回目の接種間隔は2カ月以上



## ID 005470 歯科健診を受けよう

お口の健康を保つことは、体の健康を維持することにつながります。1年に1回は歯科健診を受けましょう。

**内容** 問診、口腔内診査、健診結果に基づく歯科保健指導など

**対象** 市内在住の18歳以上または妊産婦  
**期間** 4/1(火)～来年3/15(日)  
**料金** 無料(年度中1回だけ)  
**問合せ** 健康づくり推進課  
 Tel.674-8800

ID 002804

## 肉の生食による食中毒に注意

鶏、牛、豚などの肉や内臓には、食中毒の原因となる病原体が付着している可能性があり、鶏の刺身など生や加熱不十分な肉料理で、食中毒が発生しています。発症すると、特に幼児や高齢者は重症化することがあります。次のことに注意して予防しましょう。

**問合せ** 保健衛生課／Tel.661-9331

- ☑ 肉や内臓は中心部まで十分に加熱する
- ☑ 生の肉・内臓に触れた手や調理器具はその都度洗う
- ☑ 肉や内臓の汁が他の食品につかないように冷蔵保存する
- ☑ 飲食店ではよく加熱された肉料理を選ぶ
- ☑ 焼き肉では、調理用の tong や箸を使い、食卓用の箸と使い分ける



ID 141853

## 風しん抗体検査・予防接種の費用助成

風しんの抗体検査・予防接種費用を助成します。検査・予防接種を希望する人は、かかりつけ医に相談の上、市ホームページなどで配布している一覧の委託医療機関に直接予約してください。

- 対象** 次のいずれかの市民(未就学児除く)
- ・妊娠を希望する女性
  - ・妊娠を希望する女性の配偶者・同居者
  - ・妊婦の配偶者・同居者
- ※予防接種は、検査の結果が基準値以下の人

**問合せ** 保健予防課／Tel.661-9332

**抗体検査** 全額  
**予防接種** 上限8,000円



## 人間ドックの補助制度

検査費用の一部を補助します。申請期限は受診日の翌日から2年間です。年度中各1回。

**問合せ** 国民健康保険課／Tel.674-7079

**30～74歳の国民健康保険加入者** ID 002363

人間ドック、脳ドック、肺ドックが対象。受診後に申請が必要です。ただし医療機関に助成金受け取りを委任する場合は、受診前に申請してください。

**助成** 費用の8割(上限30,000円)

**後期高齢者医療制度の加入者** ID 002374

人間ドックが対象。申請は受診後にしてください。

**助成** 上限26,000円

※健康診査と歯科健診は無料で受けることができます。対象者には4月下旬に受診券を送付します

ID 141851

## 成人用肺炎球菌予防接種の費用助成

成人用肺炎球菌の予防接種費用を助成します。接種を希望する人は、かかりつけ医に相談の上、市ホームページなどで配布している一覧の委託医療機関に直接予約してください。

- 対象** 次のいずれかの市民
- ・接種日に65歳
  - ・接種日に60～64歳で、心臓などの機能障がい障がい者手帳1級に相当
- ※過去に接種を受けたことがある人は対象外

**料金** 2,000円  
 ※市民税非課税世帯などには無料制度あり(要事前申請)

**問合せ** 保健予防課／Tel.661-9332

## 健診・検診

ID 032781

**問合せ** 健康づくり推進課／Tel.674-8800、Fax.674-1551

	日時・会場	申込方法
<b>特定健診(9:30～11:00)</b>	5/14(水) ☆無料送迎バスあり	不要(要受診券・保険証など)
<b>オプション</b>	[単独受診可] 肺がん検診、骨の健康度測定(骨測定) [単独受診不可] ビロリ菌検査、肝炎ウイルス検診(B-C型)、前立腺(PSA)検査	当日
<b>まとめて健診(午前)</b>	5/22(木)・26(月) [必須項目] 特定健診 [選択項目] 肺がん、胃がん、大腸がん、ピロリ菌、肝炎、前立腺、骨測定	4/8(火)から 窓 C
<b>すこやかドック(午前)</b>	5/15(水) [必須項目] 肺がん、胃がん、大腸がんのうち少なくとも1つ [選択項目] 骨測定	4/1(火)から HP 窓 C
<b>レディースドック(午前)</b>	5/20(火) [必須項目] 子宮頸がん、乳がん [選択項目] 肺がん、胃がん、大腸がん、骨測定	4/7(月)から HP 窓 C
<b>子宮頸・乳・大腸がん検診(午後)</b>	5/9(金)★ [必須項目] 子宮頸がん、乳がんのうち少なくとも1つ [選択項目] 大腸がん、骨測定	★は保育あり 4/1(火)から HP 窓 C (保育は C)
<b>対象</b>	[特定健診] 今年度40～74歳(75歳の誕生日の前日まで)で市国保被保険者に限る( C )の健診が対象 [がん検診] 肺・大腸=40歳以上、胃=50歳以上、子宮頸=20歳以上女性、乳=30歳以上女性、レディースドック=30歳以上女性 (胃・子宮頸・乳は前年度未受診者) [その他] ビロリ菌=20～49歳(500円)、肝炎=今年度40歳以上(B-C型各500円)、前立腺=50～89歳男性、骨測定=40歳以上(500円) (ピロリ菌・肝炎は過去未受診者)	
<b>備考</b>	日時は「健康だより」「特定健診のご案内」にも掲載。無料送迎バスは「特定健診のご案内」に掲載。会場の記載がないものは保健センターへ申込順に費用記載なしは無料。ピロリ菌・肝炎・骨測定にも無料制度あり。対象は非課税・生活保護受給世帯(要事前申請)、70歳以上または後期高齢者医療制度に加入している市民へ保健センターの胃がん検診はバリウムだけ。市内の実施医療機関でも受診可(骨測定除く)	

※申込手段の略や基本事項は23ページ参照

# 市政インフォ information

お知らせ 1/27 募集 28/36 求人 37/43

※申込手段や基本事項の略は23ページ参照

## 1 子ども・子育て支援施策の充実へ 市の組織を一部見直し

ID 145092

市は、4/1付けで組織を一部見直します。子ども・子育て支援施策のさらなる充実を図るため、子ども未来部の組織を改正。3つの部署を改称し、1つの部署を新設します。

問合せ みらい創生室／Tel674-7392

### 新機構の概要

#### 子ども政策課

「子ども育成課」を改称

#### 子育て支援課

「子育て総合支援センター」を改称

#### 子ども青少年課

「青少年課」を改称し、学童保育室の業務を所管

#### 子ども家庭まもりセンター

新設。「子育て支援課」と「子ども保健課」を統括

## 2 緑の相談がサービス向上 メール相談も始めます

ID 085687 毎月先着5件

花や樹木の育て方や管理などの個別相談を行います。これまでは窓口だけでしたが、メールでの相談も始めます。

料金 無料

問合せ 農林緑政課／Tel674-7402

申込 随時 HP で ※毎月上限に達し次第終了

### 窓口も開催しています 当日先着各15人

日時 4/9(水)、5/14(水)、6/11(水) 13:30～15:30

場所 総合センター1階ロビー

料金 無料

## 3 市自転車保管再生センター 土・日曜の開所時間が17:00までに

ID 142545

市自転車保管再生センターでは4/1から、土曜と第2・4・5日曜の開所時間を10:00～17:00に変更します。なお、平日の開所時間は10:00～19:00のまま変更ありません。

問合せ 管理課／Tel674-7595

## 4 住居確保給付金 転居にも補助を開始

ID 142378

4月から、賃貸住宅などへの転居費用（初期費用と引越し代）の一部を補助します。

対象 生活困窮者（世帯収入などの要件あり）

補助 上限単身117,000円、2人141,000円 など

問合せ 暮らしごとセンター／Tel674-7767

申込 随時 窓 で

## 5 経済的に困窮する女性へ 生理用品を配布しています

ID 005991

経済的に困窮している女性を対象に、女性相談などのリーフレットと一緒に生理用ナプキン1パック（20個入り）を無料配布しています。窓口ではお渡しの際に名前などの確認はしません。窓口に置いている専用カード（下写真）がスマホなどで該当ページを提示してください。

対象 経済的に困窮している女性

※1人1回だけ

場所 男女共同参画センター、

暮らしごとセンター

Tel685-3725

申込 随時 窓 で



## 6 子ども食堂の運営者に 運営費の一部を補助

ID 003008 要

子どもが食事の場を通じて、安心して過ごすことができる地域の居場所づくりを推進するため、運営費の一部を補助します。

対象 市内で1年以上継続して子ども食堂を運営し、

月1回10食以上の食事を準備する団体

補助 上限7,000円/回（月4回まで）

問合せ 子ども青少年課／Tel674-7654

申込 4/15(火)～12/15(月)に 窓 で

## 7 賃貸住宅の原状回復トラブル防止へ ガイドラインを公開中

ID 111379

賃貸住宅の退去の際に、損耗などの補修や修繕の費用を貸主、借主のどちらが負担するのかといった原状回復を巡るトラブルが発生しています。府版ガイドラインでは、トラブルの未然防止・解決に役立つ情報や相談窓口を掲載しています。ぜひご活用ください。

問合せ 府居住企画課／Tel06-6210-9707

## 8 児童扶養手当支給額の変更

ID 002979

4月から、児童扶養手当の支給額が次のとおりになります。なお、5月支給分から反映されます。

問合せ 子ども政策課／Tel674-7832

	1人目	2人目以降
全部	46,690円	11,030円
一部	46,680円～11,010円	11,020円～5,520円

※支給額は所得に応じて計算

## 9 特別児童扶養手当など支給額の改定

ID 085578

4月分から特別児童扶養手当などの支給額が次のとおり改定されます。

問合せ 障がい福祉課／Tel674-7164、Fax674-7188

特別児童扶養手当1級 56,800円  
2級 37,830円

特別障がい者手当 29,590円

障がい児福祉手当 16,100円

経過的福祉手当 16,100円

## 10 緑の募金に ご協力ください

ID 004124

4/1(火)から緑の募金運動を実施します。皆さんから寄せられた募金は、花壇整備など緑化の推進に活用されます。300円以上募金した人には記念ピンバッジをお渡しします。ご協力をお願いします。

問合せ 市緑花推進連絡会事務局

Tel674-7512（農林緑政課内）

## 11 国保から他の健康保険に入ったら 国保脱退の届け出を

ID 002399

就職などで市国民健康保険（国保）から他の健康保険に入った場合、自動的に資格喪失にはならず、国保の脱退の届け出が必要です。新保険者（勤務先など）から「資格情報のお知らせ」などが交付され次第、脱退の手続きを行ってください。

新しい健康保険の資格取得日以降に国保の保険証などで医療機関を受診した場合、後日送付する納付書で自己負担額以外の医療費も返納しなければなりません。

問合せ 国民健康保険課

市国保の脱退手続き Tel674-7075

医療費の返納 Tel674-7079

## 12 国民年金保険料 学生納付特例は毎年申請

ID 029314

国民年金保険料の納付が困難で、前年所得が一定額以下の学生は、申請して承認されると保険料の納付が猶予されます。申請は毎年必要です。なお、納付期限から2年以内の期間もさかのぼって申請できます。

対象 学生納付特例制度の対象校に在学する20歳以上の学生など

問合せ 市民課／Tel674-7073

申込 新規 4/1(火)から学生証と基礎年金番号通知書などを持って 窓 郵 で

※支所での受け付けやマイナポータルによるオンライン申請も可

継続 4月上旬に日本年金機構から届く申請書を返送

## 13 献血日程

400mL献血にご協力ください。体重50kg以上、男性17～69歳、女性18～69歳（65～69歳は60～64歳の間に献血経験が必要）。

日時 4/12(土) 10:00～12:00、13:00～16:30

場所 エミル高槻西側（城北町2）

問合せ 市献血推進協議会／Tel674-7496



## 14 計画を策定

市は、今後の施策の方針を定めるため、次の行政計画を策定しました。計画は、担当課、行政資料コーナー（市役所本館1階）、各市立図書館、市ホームページなどで閲覧できます。

問合せ 子ども政策課／Tel674-7174

ID 142100

### こども計画

こども基本法に基づく施策を推進するために策定。

日時 4/1(火)から

ID 142455

### 子ども・子育て支援事業計画

幼児期の教育・保育、地域の子ども・子育て支援を総合的に推進するため策定。

日時 4/1(火)から

## 15 ひとり親家庭の就業・自立を支援

ID 003016

ひとり親家庭を対象に各種支援事業を行っています。相談は月～土曜に受け付け（要予約）。

内容 ①就業相談や就業情報の提供などの支援

②専門的な知識を持つ相談員による養育費・生活支援の相談

③求職中または就業中でスキルアップを目指す人向けの就業支援講習会（下表）の開催。多数抽選 保予

問合せ 府母子家庭等就業・自立支援センター

Tel06-6748-0263

〒537-0025大阪市東成区中道1-3-59

申込 ①②は 窓、③は HP 往 で（基本事項と年齢、職業、受講動機、過去に同センターで受講した催し名、Wi-Fi環境の有無記入）

### 就業支援講習会

催し名	日時	場所	定員	料金・申込期限
登録販売者試験対策	5/17～6/28の土曜 10:00～16:00（全7回）	A	20人	6,000円 4/17(木)
介護職員初任者研修	6/21～11/29の土曜 10:00～17:00（全17回）	A・B	20人	10,000円 5/21(水)
介護実務者研修講座（金曜）※	7/12～11/8の金・土曜 9:00～18:00（全9回）	A・C	12人	15,000円 6/12(水)
介護実務者研修講座（土曜）※	7/12～11/8の土曜 9:00～18:00（全9回）	A・D	12人	15,000円 6/12(水)
ケアマネージャー※	7/26～8/30の土曜 10:00～16:00（全6回）	A	20人	6,000円 6/26(水)
パソコン初級ワード基礎とエクセル3級	8/2～9/20の土曜 10:00～16:00（全8回）	A	20人	8,000円 7/2(水)

※受講資格要件あり

A=府立母子・父子福祉センター、B=未来ケアカレッジ布施校、

C=未来ケアカレッジ難波校、D=未来ケアカレッジ京橋校

## 16 民生委員児童委員を新たに委嘱

ID 002175

厚生労働大臣と市長から次の9人が4/1付けで新たに民生委員児童委員および主任児童委員に委嘱されました。任期は11/30までです。各委員に連絡を取るには、担当課までお問い合わせください。

問合 地域共生社会推進室/TEL674-7162

**民生委員児童委員（担当地区・委員氏名）※敬称略**  
郡家新町15～18・30・31・41～50・67・68番

阪井茂夫  
郡家新町4～7・32～40・69・70・74・76・85番  
三輪哲生

別所新町 中村淑子  
美しが丘1・2丁目 森永八千代

松が丘4丁目 藤本和成  
安岡寺町5丁目20～43番 松田広美

西町44～54・57番以降 谷村昌彦  
南平台2丁目 美馬あき子

**主任児童委員（担当地区・委員氏名）※敬称略**  
三箇牧 田淵理恵

## 17 不快害虫駆除剤を無料配布

ID 002089

市はユスリカなどの不快害虫駆除剤（錠剤）を希望者に無料で配布します。側溝や雨水ますなどに散布してください。なお、成虫には効果はありません。また、この配布は今回をもって終了します。

日時 4/28(月)～5/2(金) (29日除く)  
9:00～12:00、13:00～16:00

場所 水道庁舎1階  
※上記期間外は清掃業務課（前島3）で配布

問合 清掃業務課/TEL669-1153

## 18 ジャンボタニシの被害防止へ農薬購入費に補助

ID 142316 要

ジャンボタニシの駆除、水稻への食害防除に使用する農薬の購入代金に対してJAたかつきと連携して補助します。

補助 購入代金に対し3分の2  
(農地10a当たり上限2,000円)

問合 JAたかつき/TEL676-3279  
申込 5/31(土)までに 窓 で

## 19 コールセンターよくある質問ホームページに掲載中

ID 001859

市の手続きなどで分からないことがある場合は、市コールセンターへ電話・ファクスで問い合わせするほか、市ホームページにある「市コールセンターよくある質問」で調べることができます。さらに詳しく知りたい場合は、専用の送信フォームから質問もできます。

問合 市コールセンター  
TEL674-7111、FAX674-7050



## 20 市民意識調査の結果まとまる市と関西大学が実施

ID 084132

市と関西大学は、市政に対する市民の意識やニーズを把握し、市政運営の基礎資料とするため、市民意識調査を共同で実施し、調査結果をまとめました。質問項目は「中心市街地の活性化」「JR高槻駅及び阪急高槻市駅周辺の満足度」「環境」「自殺対策」「市政全般」「『高槻市みらいのための経営革新』に向けた改革方針」です。調査結果は、行政資料コーナー（市役所本館1階）、各市立図書館で閲覧できます。

問合 市民生活相談課/TEL674-7130

## 21 国への要望や意見行政相談委員がお聞きします

ID 037658

身近な相談役として、総務大臣から委嘱された行政相談委員がいます。国、府などの行政について困ったことや要望があれば、ご相談ください。秘密厳守。なお4月から、実施は水曜に変更します。

日時 毎週水曜13:00～15:00 ※祝日除く  
場所 総合センター12階相談コーナー 料金 無料

問合 市民生活相談課/TEL674-7130

委員氏名（敬称略）

間石成人、桐山一子、仲田充子、戸嶋節子、長谷川昇

## 22 飼い犬の登録と狂犬病の予防注射

ID 002761

狂犬病は、リ患した動物にかまれることで感染し、発症すると100%死亡する病気です。生涯に1回の飼い犬の登録と、年に1回の犬への狂犬病予防注射は飼い主の義務です。市から送付される狂犬病予防注射案内書を持って、かかりつけの動物病院で注射を受けてください。動物病院で受けることが難しい場合は、出張会場をご利用ください。なお、接種後に交付される注射済票は、犬に常時装着してください。

問合 保健衛生課/TEL661-9331



## 23 傍聴できます審議会の日程

傍聴には定員あり。事前に各課へ。  
場所 A=総合センター、B=市役所本館

ID 141911 選挙管理委員会定例会 選挙人名簿の登録の抹消など	4/9(水) 10:00～	A (13階)	選挙管理委員会事務局 TEL674-7676
ID 142431 農業委員会定例会 農地法の許可申請など	4/16(水) 13:30～	B (2階)	農業委員会事務局 TEL674-7421
ID 031577 教育委員会定例会 教育に関する基本方針など	4/16(水) 15:00～	A (12階)	教育政策課 TEL674-7643

## 24 4月の啓発強化など

若年層の性暴力被害予防月間 ID 005986

同意がない性的な行為は性暴力であることを呼びかけ。人権・男女共同参画課/TEL674-7575

春の全国交通安全運動 ID 040231

4/6～15。自転車など利用時のヘルメット着用と交通ルール遵守の徹底を呼びかけ。管理課/TEL674-7592

## 25 身近な場所でマイナンバーカード申請受け付け

ID 005595

いずれも予約優先。申請用の顔写真を無料で撮影。当日必要なものなどは予約時にお知らせ。

問合 市民課/TEL674-7161

申込 2営業日前までに HP 窓 で

今城塚公民館  
4/11(金)10:00～12:00、13:00～16:00

南大冠公民館  
4/15(火)10:00～12:00、13:00～16:00

玉川牧田コミュニティセンター  
4/22(火)10:00～12:00、13:00～16:00

## 26 猫の不妊・去勢手術費用一部を助成

ID 002757 要

市内の猫の不妊・去勢手術費用の一部を助成します。

対象 4/1(火)～来年3/13(金)に動物病院で不妊・去勢手術を受けた、市に住居登録している人  
※飼い猫は市・府内の隣接市町内での手術だけ

助成 所有者不明猫 5,000円 (100匹)  
※1世帯20匹。耳カットが必要

飼い猫 2,500円 (200匹)  
※1世帯1匹

問合 保健衛生課/TEL661-9331

申込 4/3(木)～来年3/13(金)に 窓 郵 で



## 27 2月の寄付

ID 004329

ふるさと寄附金推進センター  
20,591,600円 (418件)

問合 TEL674-7828

社会福祉協議会（敬称略）

151,179円 (7件)  
(内訳) 堤菊美=5,000円、高槻市グラウンド・ゴルフ協会=7,250円、平田和夫=2,000円、有澤都=2,000円、高槻戎神社=100,000円、匿名=3,050円など

問合 TEL674-7496

## 28 ジュニアリーダー

ID 138048 要

こども会活動の中心的な役割を担う人を募集。年間研修負担金など必要。

対象 小学5年生～中学1年生

問合 市こども会連合会  
TEL676-0033、土橋町2-27

※木曜13:00～17:00以外は  
子ども青少年課/TEL674-7654へ

申込 4/24～5/22の木曜13:00～17:00に 窓 で



## 29 ガーデンコンクールの花壇作品

ID 084550 要

自宅の庭や公園、学校、道路沿いの花壇などの花壇作品を募集。受賞者に園芸資材を贈呈。

問合 市緑花推進連絡会事務局  
TEL674-7512（農林緑政課内）

申込 4/1(火)～6/30(月)に HP 窓 郵 で

まちかどガーデン部門

自治会やサークルなど団体で手入れしている公園や学校の花壇など

おうちガーデン部門

個人で手入れしている庭など

## 30 市看護師会会員

看護師としての資質を向上させ、地域の健康づくりのための保健事業（乳幼児健診や市民検診、就学時健診など）への協力を有償で行う同会の会員を募集。

対象 看護師

問合 市社会福祉協議会/TEL674-7684

申込 随時 窓 で



## 31 審議会などの市民委員

要

各施策や計画などを審議する委員を募集。任期はいずれも2年。

子ども・子育て会議

ID 140487 選考2人

対象 市内在住で現在18歳以下の子どもを養育し、平日に開催する会議（年3回程度）に出席できる人

報酬 日額9,100円

問合 子ども政策課/TEL674-7174

申込 4/21(月)までに HP 窓 郵 で

水道事業審議会

ID 084778 選考2人

対象 市内在住の4/1現在18歳以上で、平日に開催する会議（年4回程度）に出席できる人

報酬 日額9,100円

問合 水道部総務企画課/TEL674-7952

申込 4/7(月)～21(月)に 窓 郵 で

社会福祉審議会児童福祉専門分科会

ID 142800 選考①②各1人

対象 市内在住で平日に開催する会議（年4回程度）に出席できる、次のいずれかの人

①応募現在18歳以下の子どもを養育する保護者  
②4/2現在18～29歳

報酬 日額9,100円

問合 子ども政策課/TEL674-7174

申込 4/21(月)までに HP 窓 郵 で

下水道等事業審議会

ID 142496 選考1人

対象 市内在住の18歳以上で平日に開催する会議（年3回程度）に出席できる人

報酬 日額9,100円

問合 下水河川企画課/TEL674-7429

申込 4/18(金)までに 窓 郵 で

## 32 たかつきアート博 巨大絵画アーケード展参加団体

ID 142322 抽選27団体

11月開催の同イベントで、高槻センター街に展示される巨大絵画を制作する団体を募集。

対象 小学生以下の団体

料金 無料 ※画布は支給

問合 たかつきアート博実行委員会

Tel674-7411、FAX675-3133 (産業振興課内)

申込 4/3(木)~30(金)に F は で

(基本事項、団体名、年齢構成、人数、紹介文、メールアドレス記入)



## 33 キャンプリーダー

ID 141639

小学生対象の自然体験活動などに参加するボランティアを募集。下記の説明会も実施。

対象 18~29歳 (高校生不可)

問合 子ども青少年課/Tel674-7654

申込 5/30(金)までに HP 窓 郵 で

### 説明会

日時 4/12(土)10:00~、  
4/16(水)・24(木)、5/13(火)・21(水)19:00~  
(各1時間)

場所 総合センター12階教育委員会室

## 34 障がい者合同就職面接相談会 参加企業

ID 032595 選考8社 要

6/10(火)に開催する同会の参加企業・事業所を募集。

問合 産業振興課/Tel674-7411

申込 4/3(木)~15(火)に F で

## 日常生活用具 補助対象拡大 人工内耳専用電池 成人にも

ID 002518

4月から、日常生活用具の給付内容が拡大。人工内耳専用電池・充電器の補助が、18歳以上にも拡大されます。購入前にご相談ください。



対象 市内在住の18歳以上で、身体障がい者手帳(聴覚障がい)を持ち、人工内耳を装着している人

補助 上限30,000円/片耳

問合 障がい福祉課

Tel674-7164、FAX674-7188

申込 随時 窓 で

## ストーマ装具補助 基準額を引き上げ

ストーマ装具(消化器系・尿路系)の補助基準額を10月から引き上げます。また給付券の発行時期を4月と10月に統一します。

## 35 高槻・富田ジャズストリート ボランティア&プリマ出店者

高槻ジャズストリート ID 029418

### ●ボランティア

説明会を4/13(日)15:00~18:00、芸術文化劇場北館展示室で実施。

日時 5/2(金)~5(祝)

問合 同実行委員会/Tel662-7222

申込 HP 窓 で ※当日は第一中学校内の受け付けテントへ

### ●フリーマーケット 申込順各50ブース

日時 5/3(祝)・4(祝) 10:00~15:00

料金 1,000円/日

問合 同実行委員会/Tel671-4100

申込 4/6(日)13:00~15:00にJK'sBIRD(城北町2)で

富田ジャズストリート ID 029420

問合 同実行委員会/Tel694-6947

### ●ボランティア

説明会を4/13(日)13:00~15:00に富田公民館で実施。

日時 5/2(金)~5(祝)

申込 HP 窓 で ※当日は筒井池公園内の受け付けテントへ

### ●フリーマーケット 申込順各9ブース

日時 5/3(祝)・4(祝) 10:00~16:00

料金 1,000円/日

申込 4/13(日)15:00~16:00に富田公民館で

## 36 府シニア美術展出品作品

ID 085957 抽選 要

6月開催の同展に出品する作品を募集。

対象 府内在住の60歳以上でアマチュアの人

料金 2,000円

問合 府地域福祉推進財団/Tel06-4304-0294

申込 4/1(火)~5/16(金)に F 郵 窓 で

## 37 一般介護予防従事職員 歯科衛生士

ID 088763 選考1人 要

市役所などで、講話や健康チェックなどを行う人(会計年度任用職員)を募集。

勤務 月~金曜のうち週4日、9:00~17:15

資格 歯科衛生士

月額 177,116円(ボーナスあり)

問合 長寿介護課/Tel674-7881 申込 随時 窓 で

## 38 学童保育指導員

ID 037455 選考34人 要

市立学童保育室で、小学生を対象にした集団保育や管理業務を行う人(会計年度任用職員)を募集。

勤務 7月から月~金曜13:30~18:30、土曜8:30~17:15(延長保育実施時は時間外勤務あり)

資格 保育士か教員免許を持つ人または実務経験者など

月額 181,979円(ボーナスあり) 試験 5/18(日)

問合 子ども青少年課/Tel674-7654

申込 5/2(金)までに 郵 で

## 39 障がい支援区分認定調査員

ID 142993 選考1人 要

市役所で、障がい福祉サービス利用申請の認定調査などを行う人(会計年度任用職員)を募集。

勤務 7月から月~金曜のうち週4日、9:00~17:15

資格 相談支援従事者研修修了者など

月額 197,592円(ボーナスあり)

問合 障がい福祉課/Tel674-7164

申込 4/14(月)~5/16(金)に HP 窓 郵 で

## 40 教員業務支援員

ID 142954 選考 要

市立小中学校で、教材準備の補助や来客対応など、教員の業務を補助する人(会計年度任用職員)を募集。

勤務 6月から月~金曜、8:30~17:00のうち週18時間

時給 1,175円 問合 教職員課/Tel674-7633

申込 4/7(月)から HP 窓 で

小学校 6人程度 中学校 18人程度

## 41 市社会福祉協議会職員

選考2人 要

地域福祉会館で、相談業務などの事業・事務を行う人(正規職員)を募集。

勤務 月~金曜、8:45~17:30

資格 社会福祉士または精神保健福祉士

月額 220,000円(ボーナスあり)

問合 市社会福祉協議会/Tel674-7496

申込 4/3(木)~17(木)に 窓 郵 で



## 42 特別支援教育支援員 医療的ケア

ID 005033 選考各1人 要

市立小学校で、医療的ケアが必要な児童に医療ケアを行う人(会計年度任用職員)を募集。

勤務 月~金曜のうち週1~3日、  
8:30~15:30または8:30~16:00

資格 看護師・准看護師免許を持つ人

問合 教育指導課/Tel674-7631

申込 随時 HP 窓 郵 で

8:30~15:30 時給1,580円

11:40~13:40 時給2,000円

## 43 特別支援教育支援員 学校生活介助

ID 112719 選考2人程度 要

市立小中学校で、介助が必要な児童・生徒への生活介助を行う人(会計年度任用職員)を募集。

勤務 月~金曜のうち週1~3日、8:30~15:30

時給 1,186円

問合 教育指導課/Tel674-7631

申込 随時 HP 窓 郵 で

### 記事の訂正

3月号の記事に次の誤りがありました。お詫びして訂正します。  
(39P)「し尿収集日程」の令和7年10月の日程に誤りがありました。正しくは上から順に、月曜上段が6・20日、下段が13・27日、火曜上段が7・21日、下段が14・28日、水曜上段が8・22日、下段が1・15・29日、木曜上段が9・23日、下段が2・16・30日、金曜上段が10・24日、下段が3・17・31日でした。

## 市内のサクラが大ピンチ クビアカツヤカミキリの被害深刻

クビアカツヤカミキリによる樹木被害が続いています。これ以上被害を拡大させないためには、皆さん一人一人の協力が必要です。  
問合 農林緑政課/Tel674-7402

### ●サクラやウメなどが枯死

幼虫がサクラやウメなどのバラ科の樹木を食い荒らして枯死させます。市内では令和3年に初めて確認して以来、徐々に被害が拡大。昨年には府北部でも拡大し、深刻さを増しています。

### クビアカツヤカミキリの生活環



ID 004182

※画像提供:  
埼玉県環境科学  
国際センター

### ●被害を防ぐためにできること

市内全域での「早期発見」と「早期対策」が必要です。被害拡大防止へ、ご協力をお願いします。

#### ①フラスを発見したら市に通報

幹や根元にフラスを見つけたら、すぐに農林緑政課へご連絡ください

#### ②成虫を発見したらその場で駆除

生きたまま持ち運ぶことは法で禁止されています。その場で踏みつぶしてください

#### ③樹木所有者は被害予防

ネット巻き(右写真)や薬剤の注入・散布などで対策を。市の助成制度(5/7(水)から受け付け)もあるのでご利用ください ID 126706



# すくすくタイム

未就学児と保護者のための  
子育て応援情報

## 項目の略

先 当日先着 順 申込順 抽 多数抽選  
選 選考 対 対象  
※特に記載がない場合は未就学児まで。  
原則保護者同伴

日 日時 ※かつこ内は所要時間(分)  
場 場所 ※Cは「子育て支援センター」の略  
料 料金 ※特に記載がない場合は無料  
問 問い合わせ先  
申 申し込みの方法  
※申込手段の略や基本事項は23ページ参照

## 子育て情報サイト

WAIWAIカフェ  
市ホームページの「WAIWAIカフェ」  
では、親子で参加できるイベントや子育て  
相談窓口、認定こども園・  
保育所・幼稚園での園庭開  
放などの情報を掲載してい  
ます。



ID 138505 先 40人

### 出前ひろば みんなでお花見をしよう

お弁当作りや、はなさかじいさんになって花を咲かせて遊ぼう

日 4/14(月)10:30～(60)  
場 高槻阪急スクエア(白梅町)  
問 つどいの広場くすのき/TEL601-1460



ID 029547 順 18組 対 7～10カ月

### ぱくぱく教室

中・後期の離乳食の講話と保護者試食、保育士による手遊び

日 4/24(木)14:00～(60)  
場 高槻子ども未来館  
問 子ども保健課/TEL648-3272 申 4/3(木)～20日にHPで



ID 124054 順 10組 対 ～1歳

### 離乳食講座

離乳食の進め方や幼児食への移行などのコツを教えます

日 4/14(月)10:30～(60)  
場 キッズスポットかるがも  
問 TEL661-2326 申 4/3(木)からHPで



ID 142414 抽 10組 対 1歳7カ月～

### パンダ教室5月

発達や発語が遅い、よく動き回るなどの  
子育て相談ができます

日 5/8～29 10:00～(90、全4回) 場 子育て総合支援センター  
問 子育て支援課/TEL686-3032 申 4/1(火)～7(月)にHPで



ID 029521 順 各20組 対 2歳6～11カ月

### きらきら歯みがき教室

4月からフッ化物歯面塗布を行います

日 5/8(木)9:30～、10:00～(各60)  
場 子ども保健センター  
問 子ども保健課/TEL648-3272 申 4/3(木)からHPで



ID 125720 順 10組 対 2～5カ月の第1子と母親

### 親子の絆づくり BPプログラム

子育てについて一緒に考えて学び、親子の絆を深めましょう

日 5/9～30 9:40～(120、全4回)  
場 阿武山たつの子 C 料 1,100円  
問 TEL692-0313 申 4/3(木)からHPで



ID 105953 順 15組 対 1人歩きが安定した頃～

### 子育て講座 運動あそび

遊びながら楽しく体の動かし方を学びましょう

日 4/16(木)11:15～(45)  
場 津之江さくら C 料 300円  
問 TEL668-1211 申 4/7(月)9:30からHPで



ID 141680 順 15組 対 2歳～

### 歌ってあそんでリトミック

美しいピアノの音に合わせて体を動かして楽しみましょう

日 5/20(火)10:00～(90)  
場 阿武山公民館 料 300円  
問 阿武山たつの子 C/TEL692-0313 申 4/3(木)からHPで



ID 140330 順 20組 対 2～11カ月

### ベビーマッサージでリラックス

ベビーマッサージ講師によるマッサージ講座

日 4/18(金)10:00～(60)  
場 聖ヶ丘 C  
問 TEL689-8721 申 4/3(木)13:00からHPで



ID 059167 順 20人 対 市内在住の～4歳

### 親子体育リトミック講座

親子で一緒にリズムと体操遊びが楽しめるプログラムです

日 毎月第2・4火曜 10:00～(60)  
場 堤コミュニティセンター 料 1,000円/月、年会費1,000円  
問 TEL674-8210 申 4/3(木)からHPで



ID 130737 順 20組

### アニバーサリーリトミック

衣装で写真撮影、カードもプレゼントします

日 4/23(木)11:00～(30)  
場 ハイネ  
問 TEL661-5234 申 4/3(木)からHPで



ID 142506 順 各10人 対 市内在住の6カ月～3歳6カ月

### 親子リトミック講座

音楽、体操、知育遊びを楽しみます。月齢でクラス分け

日 毎月第1・3水曜  
場 庄所コミュニティセンター 料 1,000円/月、年会費1,000円  
問 TEL674-8400 申 4/3(木)からHPで



ID 142082 先 30人

### あくあびあのおはなし会

本物の自然や生き物が登場するちょっと特別なおはなし会

日 4/23(木)11:00～(30)  
場 あくあびあ芥川  
問 TEL692-5041



ID 143788

### 冠コミュニティセンター 主催講座

英語(親子受講可)、ベビージャンプ、プレイルトミック

場 冠コミュニティセンター  
料 1,000～3,000円/月、入会金1,000円  
問 TEL674-8221 申 4/3(木)からHPで



ID 142261

### 図書館のおはなし会

絵本の読み聞かせなど  
①おはなし会②赤ちゃんのためのおはなし会

中央 TEL674-7800 ①4/5(土)・19(土)・26(土)11:00～、4/12(土)15:00～  
②4/9(火)・16(火)10:30～  
小寺池 TEL696-2880 ①4/5～26の土曜14:00～  
②4/17(木)10:30～  
芝生 TEL678-7401 ①4/12(土)・19(土)・26(土)11:00～  
②4/24(木)10:30～  
阿武山 TEL693-9333 ①4/5(土)・12(土)・19(土)11:00～  
②4/18(金)11:00～  
服部 TEL668-1085 ①4/5(土)・12(土)・13(日)11:00～、4/19(土)15:00～  
②4/16(火)10:30～  
ミュージズ TEL683-1911 ①4/5～26の土曜14:00～②開館日10:40～



### 公民館のおはなし会

季節の絵本の読み語りなど

芥川 TEL683-1423 4/18(金)11:00～  
真上 TEL683-2509 4/3(木)・17(木)・28(月)、  
5/1(木)11:00～  
南大冠 TEL673-1477 4/15(火)10:00～  
三箇牧 TEL677-0965 4/28(月)10:00～  
北清水 TEL687-3190 4/25(金)10:00～  
今城塚 TEL683-3331 4/8(火)10:40～、17(木)11:40～  
五領 TEL669-6169 4/3(木)・17(木)10:30～  
磐手 TEL685-2110 4/7(月)・14(月)・21(月)10:45～  
日吉台 TEL688-6636 4/16(木)11:50～  
如是 TEL693-1866 4/16(木)10:45～  
城内 TEL671-4644 4/24(木)10:45～



### 子育て支援センターの親子教室

ぺんぎんクラブ(富田 C/TEL648-4115) ID 133368 抽 各5組

対 芥川より西に住むR5年4/2～R6年4/1生(未就園)  
日 4/25～5/16、5/12～26  
9:30～(60、各全3回)  
申 4/1(火)～7(月)にHPで



### 就学相談・説明会

学校生活を送る上で発達に課題があるなど、特別な支援を必要とする5歳児の保護者を対象とした就学相談・説明会です。説明会だけ(子育 健育)。

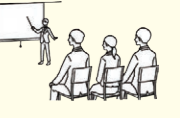
対 令和8年度就学予定の5歳児  
問 教育指導課/TEL674-7631

就学相談 ID 005050

場 教育指導課  
申 4/18(金)～7/18(金)にHPで(所定の申込書)

就学説明会 ID 038431 抽 各100人程度

日 4/17(木)、5/13(火)10:30～(60)  
場 市教育会館



ID 003457

### 麻しん・風しんの予防接種を受けましょう

1歳児と小学校入学前の年長児相当の幼児は、麻しん(はしか)・風しんの混合ワクチン(MR)の予防接種を無料で受けられます。麻しんは感染力が強いため、1歳のときに1回と、小学校入学前の1年間に1回、合計2回ワクチンを接種し、予防することが大切です。

対 第1期 1歳児  
第2期 H31年4/2～R2年4/1生  
※第2期無料接種期間は4/1(火)～来年3/31(火)  
問 子ども保健課/TEL648-3272  
申 市内委託医療機関にHPで  
※第2期の対象者には4月上旬に予約票を送付



## カンガルーの森の催し

場所 カンガルーの森(子育て総合支援センター) 問合 子育て支援課/TEL686-3030  
申込 4/1(火)～5(土)にHPで(Cは17:00まで) ★は4/7(月)からCで ☆は保育あり



催し名	対象	日時	定員	料金
<b>親子講座</b>				
ID 128744 人形劇を楽しもう		4/15(火) 10:10～10:50	抽 30組	無料
ID 032071 育児広場ファーストシューズ	～11カ月	4/24(木) 13:20～15:00	抽 25組	無料
ID 067189 親子の絆づくりプログラムBP1プログラム	2～5カ月(第1子)と母親	5/27～6/17 13:30～15:30(全4回)	順 25組	1,000円 ★
ID 077206 きょうだいが生まれたBP2プログラム	2～5カ月(第2子以降)と母親 ※未就学児の上の子がいること	5/20～6/17 9:45～11:45(全5回)	順 10組	1,000円 ☆★
<b>子育て講座</b>				
ID 140628 発達の視点から子どもの行動・接し方を考える	保護者、子育て支援者など	4/19(土) 10:00～12:00	抽 30人	無料 ☆
ID 140630 イヤイヤ期のつきあい方のお話	保護者、子育て支援者など	4/21(月) 10:00～12:00	抽 30人	無料 ☆
<b>クッキング講座</b>				
ID 043373 カンガルーぱくぱく教室	7・8カ月 ※試食は子ども同伴	4/23(火)、5/16(金) 10:00～12:00	抽 各12人	650円 ☆
ID 043382 カンガルーぱくぱく教室	9～11カ月 ※試食は子ども同伴	4/18(金)、5/14(火) 10:00～12:00	抽 各12人	650円 ☆
ID 043788 カンガルーぱくぱく教室	1歳 ※試食は子ども同伴	4/16(火)、5/9(金)・21(火) 10:00～12:00	抽 各12人	650円 ☆
ID 032238 カンガルーぱくぱく教室(パースデークッキング)	各月に誕生日の1歳～ ※試食は子ども同伴	4/25(金)、5/23(金) 10:00～12:00	抽 各12人	650円 ☆
ID 032089 親子おやつクッキング	2歳～3歳5カ月	4/11(金)・30(火)、5/28(火) 14:00～15:00	抽 各8組	200円

素敵なスポットや飲食店、お土産がたくさんある高槻。市内のエリアごとに市観光協会が紹介します。 市観光協会／Tel.675-0081



① 淀川河川公園 (三島江野草地区)

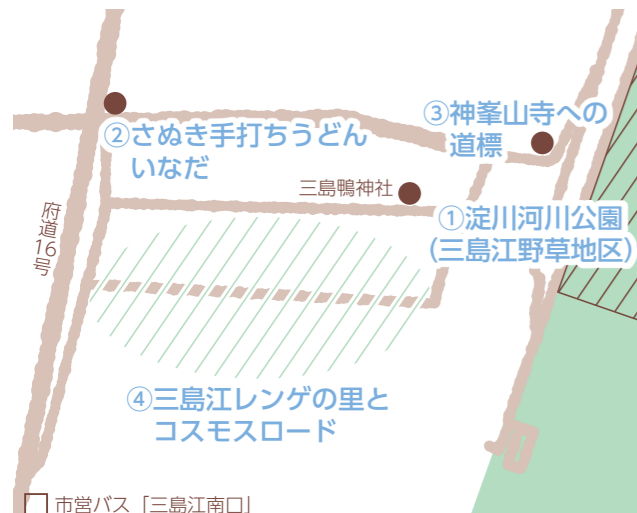


淀川の自然を楽しむ

淀川沿いに広がる自然豊かで多くの野鳥が生息しているエリアで、アマチュアカメラマンの撮影スポットとしても人気。整備された遊歩道を散歩しながらバードウォッチングするのにぴったり。



遊歩道の休憩スポットで、野鳥の鳴き声に耳を傾けてリフレッシュ。



④ 三島江レンゲの里とコスモスロード



田園に広がる

地元農家などで組織する高槻レンゲ振興会が「子どもたちをレンゲ畑で遊ばせたい」と昭和57(1982)年から農地を活用して運営。レンゲには土壌改善効果があり、鑑賞期を終えると肥料として田んぼにすき込まれる(4月中旬に撮影)。



色鮮やかな葉と花のコントラストが美しい。花にピントを合わせてアップで撮影してみよう。

② さぬき手打ちうどん いなだ

店主の仕込みは早朝3時から始まり、手打ちした麺は強いコシでのど越し滑らか。利尻昆布、いりこ、かつお節で取っただしは、優しい甘みと香ばしさで深いうまみ。麺を口に含む度にその風味を味わえる。



素材は全て国産



定食はミニうどんかミニそばが付いてボリューム満点。カツ丼にもだしがしっかりと効いている。

営 11:30~15:00  
休 火曜  
☎ 677-2810

③ 神峯山寺への道標



商人たちの名残

この辺りは江戸時代、大坂と伏見を結ぶ船が入りする「三島江浜」と呼ばれ、対岸枚方市出口との渡し口としての役割も担っていた。現世利益を願う大坂商人たちは、三島江浜で下船し、神峯山寺(原)や能勢妙見山(能勢町)へ参詣したという。

安満遺跡の方形周溝墓

安満遺跡公園の地下には、紀元前500年頃から約800年間続いた弥生時代の大規模な集落跡があります。安満遺跡には人々が暮らした居住域、稲作を行った生産域、亡くなった人を埋葬した墓域があり、弥生時代の集落の3要素がそろった遺跡です。居住域の周囲には濠(ほり)を巡らせ、その外側の周りより低い場所に水田が作られています。墓域は居住域から少し離れた場所に作られ、死者を弔う特別な空間となっています。

墓域からは、方形周溝墓(ほうけいしゅうこうぼ)という、土を盛って造った墳丘の周りに溝を巡らせた四角形の墓が100基以上見

つかっています。方形周溝墓は弥生時代の近畿地方でよく見られる墓で、家族と考えられる約2~5人が同じ墓に埋葬されました。中には同じ溝を共有しながら隣り合っている墓もあります。これらは親族などの親しい関係性をうかがわせ、集落では何世代にも渡って人々が暮らしていたことが分かります。安満遺跡でたくさんの方形周溝墓が見つかるのは、集落が長期間にわたり発展した証なのです。

また、多くの場合、後世に墳丘が削られてしまうため、方形周溝墓に納められた棺は失われていますが、安満遺跡からはコウヤマキでできた木棺が見つかりました。

コウヤマキは標高の高い山地で採れる木で、高槻周辺では自生していないため、この木棺は木材を遠方から手に入れたことが分かる貴重なものです。

安満遺跡公園では、墓域で見つかった方形周溝墓の一部を復元しています。木棺の写真も実物大で表示しているの、大きさなどを体感してみてください。

(埋蔵文化財調査センター)



復元した方形周溝墓

PRESENT

今月の読者プレゼント (たかつき土産)

富田酒 酒まんじゅう (6個入り) 抽選10人



富田の酒蔵の一つ「清鶴酒造」の酒かすを使った風味豊かな酒まんじゅう。清鶴酒造の軒下に刻まれた「富田石井」の「富」を焼き印にしました。

SHOP DATA おみやげ処 笹井屋  
富田町3-7-2  
Tel.0120-331-825/月曜定休

※当選者には引換券を発送(商品は発送しません)。引換券をお店に持参し、プレゼントと交換してください

応募方法

4/15(火)までにHP(☎ 006046)でアンケートに回答

問合せ 広報室/Tel.674-7306

※当選者の発表は引換券の発送をもってかえます  
※アンケートのご意見などは広報誌、市ホームページなどで、個人情報を除き公表する場合があります

情報BOX

ワイドたかつき

毎日9:00、12:00、22:00から30分間放送  
放送後、動画を公開(☎ 020632)

お昼の放送開始時間を変更。12:15が12:00に

ケーブルテレビ J:COM 11ch

市広報番組

4/1(火)~9(水) クローズアップNOW 市長インタビュー 施政方針

4/10(木)~19(土) クローズアップNOW アートから生きがいを自分らしさを描く

4/20(日)~30(水) クローズアップNOW 管理栄養士が教える 簡単健康レシピvol.14

みんなで"もてきん体操" vol.26 古曽部共楽会

まちと人とコミュニティ 西阿武野地区 コミュニティ協議会

すくすくわくわく 親子であそぼ 第16回 春日子育て支援センター

編集後記

関西将棋会館移転を機に、ますます将棋熱を帯びる高槻。まちなかで棋士にも出会えるかも(岡本)  
施政方針。じっくり読んでみると身近な話題もあり、高槻の未来の姿が見えてくるようでワクワクします(辻本)  
先輩職員の座談会での交流はきっと有意義な時間になるはず。私も当時のことを思い出して懐かしい気持ちになりました(高田)

NEXT ISSUE (令和7年5月号) お楽しみに!  
特集 コミュニティ・スクール、3R など

詰将棋(30ページ)の答え 「解答」▲3三飛 △同玉 ■3四金  
「解説」3二の金を無力化する▲3三飛が急所の一手でどちらで取っても詰みとなる。また初手▲2一飛は△2二香合で逃れている。  
※▲は自分の駒、△は相手の駒。解説は市ホームページ ☎ 144698 に掲載しています



# 春の大型イベント

## 休日はたかつきを満喫しよう



ID 142448

### こいのぼりフェスタ1000

約1,000匹のこいのぼりが芥川上空を泳ぎます。圧巻のこいのぼりの数々に思わず写真を撮りたくなること間違いなし。4/29(祝)はイベントも行います。

日時 4/27(日)~5/5(祝)

場所 芥川桜堤公園

問合せ こいのぼりフェスタ1000推進協議会  
Tel675-9374 (高槻青年会議所内)

#### ステージイベント

日時 4/29(祝)10:00~15:30

料金 入場無料

※駐車場なし。駐輪場は川西小学校

※天候や河川の影響などで変更になる場合あり



### ジャズストリート

国内外のミュージシャンが市内各所でライブを行います。街中が音楽に包まれる2日間。ぜひ好きなアーティストを巡ってみて。全会場入場無料。

高槻ジャズストリート ID 029418

日時 5/3(祝)・4(祝)10:00~21:00

場所 阪急高槻市駅・JR高槻駅周辺ほか

問合せ 同実行委員会/Tel662-7222

富田ジャズストリート ID 029420

日時 5/3(祝)・4(祝)10:00~19:00

場所 阪急富田駅・JR摂津富田駅周辺ほか

問合せ 同実行委員会/Tel694-6947

※ボランティア・フリーマーケット出店者募集の案内は  
本誌42ページへ



ID 114677

### みどりのカーニバル

模擬店やクラフト体験コーナーなど楽しいイベントが盛りだくさん。東の広場のステージでは市内小学生の演奏やピンゴ大会も行います。

日時 5/18(日)10:30~15:00

※雨天中止

場所 安満遺跡公園 東の広場

料金 入場無料

問合せ 市こどもの月間実行委員会

Tel674-7654

(子ども青少年課内)

