

たかつき DAYS

[広報たかつき]
令和3年 No.1397

4

知る 広がる 好きになる



高槻ゆかりの若手棋士に聞く
今、将棋に注目したいわけ

10 たかつき10年の
まちづくりビジョン

14 令和3年度施政方針

20 新型コロナウイルス
ワクチン接種

高槻って実は将棋がスゴイまち!

藤井聡太さんの活躍など目にする機会が増えた将棋の話題。実は高槻はファン注目の地。まちにもじわりと広がりつつあるという将棋の魅力にせまってみた。

【今回の座談会メンバー】



室田伊緒さん

古森悠太さん

武富礼衣さん

高槻は将棋環境もよくて住みやすそう

古森悠太さん(五段)
平成7年生まれ。高槻出身&在住、22歳でプロ入りした勝負強い「高槻のプリンス」。切り替えが早く嫌なことは寝たら忘れる性格。
●趣味:UNISON SQUARE GARDEN、King Gnu、YOASOBI、ONE OK ROCKなど音楽を聴く、カラオケ、カフェめぐり ●好きな動物:ネコ、ハリネズミ ●好きな食べもの:寿司 ●好きなスポーツ:テニス

室田伊緒さん(女流二段)
平成元年生まれ。愛知県春日井市出身。16歳でプロ入りした藤井聡太二冠の姉弟子で、やわらかな物腰だが芯は強く、華麗な捌きでファンを魅了。勝負曲はGLAY。
●趣味:大人になって再開したピアノ ●好きな動物:鳥 ●好きな食べもの:ご当地グルメ ●好きなスポーツ:野球(くわしくないけど)

武富礼衣さん(女流初段)
平成11年生まれ。佐賀県佐賀市出身。18歳でプロ入り、ピアノと将棋で迷い将棋を選択した女子大生棋士。勢いのある将棋が持ち味で、元気いっぱいのもるも人気。
●趣味:ピアノ、運動 ●好きな動物:犬 ●好きな食べもの:寿司、肉(勝負メシも) ●好きなスポーツ:バドミントン

高槻には将棋ファンにうれしい注目イベントがたくさん

古森 僕は生まれも育ちも高槻なので、将棋と関わりが深いのはとてもうれしいです。
室田 小学校での指導やイベントでときどき高槻に行きますが、いいところですね。
武富 王将戦関連のイベントで行った摂津

峡の「山水館」が好きです。空気もきれいで、王将戦の舞台にびつたりな場所だと思います。
古森 あそこは個人的にもおすすめです。
室田 イベントで思い出深いのは、高槻市の「BOTTO将棋中將棋対決」(4ページ参照)です。市長さんのアドバイザー役として「これでいい?」とか言いながら楽しく参加させていただきました。
古森 僕はなぜか観光紹介のナレーターのような役で……。室田さんは、ツイッター限定動画で高槻の有名スイーツの食レポをしましたよね。
室田 将棋にくわしくない方にもおもしろかったと言っていただけでよかったです。

若手棋士のリアルライフは同年代のフツートのひとと変わらない

古森 将棋って、どうしてもカタいイメージがあると思うんですけど……。
室田 フツーですよ。練習の後、みんなでごはんに行ったり、カラオケに行ったりわいわいしてる(*)。
武富 私は大学生なので、ふだんは大学の友だちとショッピングやカフェめぐりして、大学生活を楽しんでいます(*)。
古森 将棋はおもしろいから続けている

MEMO

棋士
奨励会(棋士養成機関)で階級を進め、四段から正式な棋士(プロ)となって棋戦に出ることが可能に。女性でもなれるがまだ誕生していない。
女流棋士
25歳以下の女性が入会できる研修会で規定の成績をあげ、女流2級になると正式な女流棋士(女流プロ)として女流公式戦に出場できる。



「仕事」という感覚ですね。
武富 みなさんそれぞれに夢に向かってやるべきことがあるように、私たちは将棋に向かっていて。好きを貫いて得た仕事で、さらに高みをめざしてがんばっている。
室田 まわりに専門職として活躍している女性が多いので、そういう人たちからいろいろな刺激を受けています。
考えることが好きな人は将棋の奥深さにはまっていくはず
古森 将棋を教えたのは祖父です。小学2年生の頃、祖父の家に行くと将棋で遊ぶうちにのめり込み、3年生から教室に習いに行くようになりました。
武富 私は5歳の頃、父と兄が将棋を指し

ていたのを真似たのがはじまりです。小学3年生の時、大会のゲストに来ていた今の師匠と出会って指導を受けるように。
室田 私は弟を将棋教室に迎えに行った時に、女の子が指しているのを見て興味を持ったことかな。誘われるまま小学5年生の時に大会に出て、勝つ楽しさに魅了されました。
武富 そう! 勝つのが楽しくなって、勢いでプロになってしまった。
古森 壁にプチあたりながらも、好きだから乗り越えられた。将棋のおもしろさって何だと思えます?
武富 年齢、性別関係なく、いつでもどこでも楽しめるのに奥が深いところ。
室田 9×9のマスの中でどんどん新しい

技が生まれたり、創れたりする楽しさがあるところかな。
古森 どれだけ勉強してもわからないことだらけで興味は尽きませんよね。
室田 すべて自分の責任、ひとりで行うから、一手を指すために1時間考えたり。すごく集中するので、対局が終わった後は心地よい疲れがあります。アタマもクリアにしてくるので他のことを忘れられるところも魅力です。
武富 自分の心情や相手の心情が盤面に出たりするのもおもしろいですよね。メンタルスポーツだと思います。
古森 その時々の棋士の心情や価値観、精神状態が出ますね。ぼやきが出る人も。
室田 古森さんはポーカーフェイスですよ

昔から将棋環境がいい証拠?! 高槻はプロ輩出率が高い!

現在、現役の棋士は約160人。うち高槻出身・在住などゆかりの棋士は、なんと7人も!
※段位、タイトルは2021年3月現在

桐山清澄さん(九段)
昭和22年生まれ。「棋王」「棋聖」のタイトル経験者で現役最年長。笑顔がやさしい気品と探究心あふれる方。

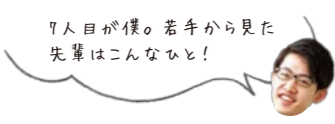
福崎文吾さん(九段)
昭和34年生まれ。「十段*」「王座」のタイトル経験者。機知に富み、AbemaTVなどでのユーモアあふれる解説が人気。
※のちの竜王戦へと発展した十段戦のタイトル

浦野真彦さん(八段)
昭和39年生まれ。将棋と同じく軽快なトークが魅力的なイケメン。詰将棋づくりの名手で、詰将棋ハンドブックも有名。

東和男さん(八段)
昭和30年生まれ。ユーモラスで人当たりよく温和な方。日本将棋連盟の役員歴もあり信頼も厚い。お酒が強い。

長沼洋さん(八段)
昭和40年生まれ。温和な雰囲気の方、将棋への熱い想いを持つ実力者。NHK連続テレビ小説に出演したことも。

伊奈祐介さん(七段)
昭和50年生まれ。竜王戦決勝トーナメント出場経験も。妹は渡辺明名人の妻。やさしいけど酔わせてはいけません??



7人目が僕。若年から見た先輩はこんなひと!

自治体初!日本将棋連盟との 包括連携協定を締結

棋士が多数活躍してきた高槻市は、市制75周年を迎えた平成30年に協定を締結。「将棋のまち」として将棋文化をPR。イベントや教室など将棋に親しむ機会を増やしている。

城跡から江戸時代の将棋駒!
高槻の将棋文化は歴史的必然?!

高槻城の武家屋敷が広がっていた三の丸跡から多数の将棋駒が発掘。江戸時代の小将棋や中将棋の駒で、当時から将棋が広く楽しまれていたことがうかがえる。明治25年生まれの中井捨吉八段が高槻市出身の棋士第1号。その後ゆかりの棋士が誕生し、現在進行形で関係が深まっている。



勝負が自分を強く成長させてくれる。
性別年齢問わず楽しめるのもいいですね。

——武富礼衣さん

の頃、大会が一番刺激になったので本当にうらやましいです。
古森 確かに、今は良い環境が整いつつありますね。
室田 小学校で教えていると、高槻の子どもたちが一生懸命将棋を知ろうとしてくれます。
武富 熱意もあるし、うれしいですよ。
室田 高槻のようにパブリックな場所です。安心して将棋が指せるまちなら、子どもや女の子も親しみやすい。ぜひ女流棋士に出てきてほしいです。

武富 コーヒーを飲みながらできるオシャレな将棋カフェもできればいいな。



はじめるならオンライン将棋も。
高槻から女流棋士が誕生するといいな。

——室田伊緒さん

室田 屋外イベントなども増えれば、もっとたくさんの人に将棋を見てもらえそう。
古森 連盟と市が協力すれば、いろいろなことが実現できていくはず。「高槻といえは将棋」いうイメージがもっと広まればいいなと思います。

将棋は盤上に自分を表現できるゲーム。
将棋のまち高槻のこれからが楽しみです。

——古森悠太さん



ね。ブレないし。
武富 室田さんですよ。
室田 武富さんはいつも手つきで……。
武富 え？心情バレてるかも……。みんな個性が出るんです。
古森 前傾姿勢で強気で挑んでいますよ。
室田 対局って、言葉のないコミュニケーションでもありますがね。棋士の性格を知っていたらより楽しめるかもしれません。

棋士の素顔を知ると
将棋を知りたくなってくる

古森 推し棋士を見つけると、将棋がおもしろくなります。今は指すだけが将棋の楽しみ方じゃない。
武富 私もツイッターをしていますが、YouTubeやSNSを積極的に使う棋士も多いので、興味がある人の動画を見るだけでも楽しいですよ。
古森 棋士はみんな個性が強いですよ。対局中とのギャップがおもしろい。
武富 ユーモアのある方が多く、対局解説中のコメントにも人柄が出ますね。
室田 高槻の福岡先生は将棋を知らなくてもおもしろい。きっかけは何でもいいか

ら、将棋に親しむ人が増えてほしいです。
武富 始めてみたい人は、オンラインで初心者向けの講座がたくさんあります。
室田 そうですね。スマホでもできるゲームも、レベルに応じて揃っています。
古森 オンライン将棋はプロもしていますね。
室田 全国各地の人と対局できるから、地元にいるときから練習相手探しに重宝しました。
古森 自分自身の分析や研究にも使えます。
カフェでケーキを食べながらなど高槻で将棋の楽しさを広げてほしい

武富 高槻には将棋教室もあるし、全国規模の大会もあっていいですね。私は子ども

有名棋士が高槻に!
「王将戦」3年連続開催

平成31年1月から、将棋界の8大タイトル戦のひとつ、「王将戦」を毎年開催。会場の「山水館」は名勝・摂津峡にあり、美しい自然と温泉、おいしい将棋メシが棋士に好評とか。これにちなんで、令和元年度からは「こども王将戦」(全国の小学生対象)もスタートし、豊島将之竜王や羽生善治九段のサプライズ登場が。前夜祭や大盤解説会*など、関連イベントも。

※令和3年1月の関連イベントは新型コロナウイルス感染症拡大の影響により中止



高槻市長vs島本町長!

生配信のオンライン将棋イベントが好評

高槻市と島本町の観光連携協定1周年記念として実施されたオンライン将棋対決は、江戸時代に楽しまれていた中将棋。一般的な将棋とは駒が多いなどの違いがあるが、高槻ゆかりの棋士によるぜひとくすぎる解説と、合間に流された高槻の観光紹介がおもしろすぎると大反響。4万件以上のアクセスがあり、1万件以上のコメントが画面にあふれた。



イベントは観光プロモーション「BOTTOたかつぎ」(高槻で没頭できる魅力)の中の「BOTTO将棋」の一環。番組アーカイブ閲覧可能

少人数制の教室や学校、大会まで
将棋環境がどんどん充実!

棋士による直接指導もある関西将棋会館の高槻校「子ども将棋サテライト教室」や小学校のクラブ活動への棋士派遣などで将棋が習える機会が増加。協定締結を記念した全国規模の本格的なアマチュア将棋大会「桐山清澄杯」も創設。



BIG NEWS!

将棋の聖地が高槻へ

関西将棋会館の高槻移転に
濱田市長が喜びのメッセージ!

日本将棋連盟から、現在大阪市福島区にある関西将棋会館を高槻市へ移転する方針が発表された。関西将棋会館は、「東の千駄ヶ谷(東京都渋谷区)」の将棋会館と並び立つ、将棋の西の「聖地」。オープンすると、ここ高槻に、全国からトップ棋士が対局に訪れるようになる。



現在の関西将棋会館

MESSAGE

日本将棋連盟が関西将棋会館の本市移転を決定されたこと、大変うれしく光栄に思います。将棋のまちづくりを推進している本市にとって追い風になるもので、心から歓迎します。

将棋という、日本が誇る伝統文化の振興に少しでもお役に立てれば、と思っています。

本市は、全国で初めて日本将棋連盟との包括連携協定を締結し、将棋のタイトル戦や大会、将棋教室などさまざまな将棋の取り組みを協力して進めてきました。移転の実現に向けて全力で支援するとともに、「将棋のまち高槻」の取り組みをより一層推進していきます。



「将棋のまち」をさらに盛り上げていきましょう!

高槻市長 濱田剛史



キレイな姿勢を保つには?

肩の力を抜く、深呼吸するなど自然にキープ。改めて背筋を伸ばすと気持ちもシャんとする

肩や腰が痛いときは?

肩甲骨を動かす、腕を回す、席を立てて歩くなどで、とにかく固まった部分をゆるめるよう工夫

正座がツライときは?

足の指の重ね方など密かに位置を少し変えながら、気付かれないように対処。でも一番いいのは、あきらめて席を立てること!



正座は慣れかも……



HELP!

からだに負担をかけず
スマートに振る舞いたいとき

プロの対局は中継され、人に見られる機会が多数。長時間座りっぱなしのときによくある「困った!」に、棋士も工夫しながらしのいでいた。

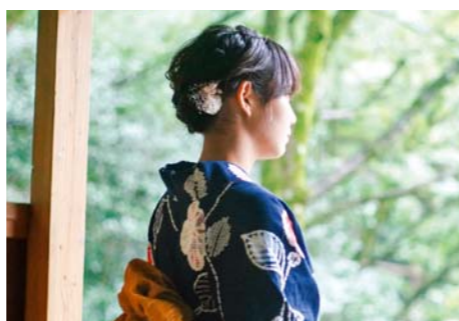
からだがかわばったときはまず深呼吸!



MANNERS

オフィシャルな場での
オシャレとマナー

和室が多い棋士は、最初に和のマナーについて師匠から指導を受けるのだそう。ポイントをおさえれば、美しくきちんとした印象に。



これだけは!の和室のマナー

まず素足はNG。着席の際の「上座下座」は最低限、畳の縁や敷居を踏まない、座布団を踏むのも失礼になるのでダメなどの基本も知っておきたい

和室×洋装の場合の洋服選び

正座から立ち上がる時を考慮すると、ふわっとしたスカートが多くなるそう。丈は膝の出ないミディ丈やミモレ丈くらいがおすすめ。長すぎると裾を踏んで大変なことになるおそれが

洋服もTPOが肝心!

一番に教わるのは、「人に見られる」場ではデニムなどカジュアルすぎる服装はNG。「派手な色は相手の気を散らすかもしれないから控える」という心配りはさすが

着物も洋服も自分に合うものでOKだけど大事なのは場に合った服装とマナー



明るい色が好き。ふだんはラフだけど、お出かけは少し華やかに。今日は桜をイメージしたコーデです



定額制ファッションレンタルサービスを利用するようになって洋服選びがラクに



2

若手棋士のふだんの工夫

使える!将棋ライフのヒント

自己コントロールや礼節が求められる将棋の世界には、ビジネスや日常生活に参考になることがたくさんありそう。

気になるシーン、3人の若手棋士はどうしてる?

セルフメンテから
マメ知識まで

MENTAL

コンディションを最高にするための
メンタルコントロールとふだんの習慣

将棋はメンタルスポーツ。気持ちが盤上に現れるから、メンタルを強く、平常心を保つことが「勝ち」につながる。常にベストな自分であるためのヒケツは、ふだんの生活習慣にあった。



部屋をきれいに掃除するのもいいですよ



緊張をほぐしたいとき、集中したいときは?

緊張していることを自覚したら、深呼吸をしたり、いったん席を立ったりして気持ちをリセット。さらに集中したいときは運動、音楽、食べものだったり、応援してくれる人を思い出すなど、気持ちのの「なにか」を持つといいそう

朝、好きなロックバンドの曲を聴きます



大事な場面でメンタルコントロール!

対局中ならどう考えるかをイメトレするなど準備。あとは必要以上に気にせず、リラックスしてのぞむ。あまり感情を入れないようにするのも手

焦っても仕方ないから必要以上に気にしない



前日は甘やかしデーにして甘いものを好きなだけ



大事な日の前日や当日にどう過ごす?

疲れをためないよう外出は控え、体調を整えながら静かに過ごす。きれいな風景を眺めたり、ホットアイマスクをしたりしてリラックス。ストレスをためないようにするのも大切

気になることがあると心が乱れるから、服も苦しくならないラクなものがベター



対局すると2キロくらい落ちることも。しっかり食べて体力をつけるようにも



着物でキレイに振る舞うには?

いつも以上に背筋を伸ばして小さく動く。歩幅を小さくすれば裾のはだけを抑えられ、着崩れもしにくいのだそう

着物のときの髪型やアクセサリーは?

顔まわりをスッキリさせる編み込みやアップが定番。アクセサリーは控えめのほうが着物が引き立つ

手と指のケアは必須

爪は伸びすぎないようにし、保湿ケアでかさつきを防ぐ。棋士でなくてもよく見られている手先や指先は、印象を左右するポイント

何もやる気が出ないときは散歩したり、軽く腹筋したりとメリハリで体を動かす



生活リズムをつくるには?

朝起きたら1日のやることを決める、朝のルーティーンをつくるなど、自分にスイッチを入れる習慣を見つけてのが、ふだんから自分をとのえるコツ

朝起きたら窓を開けて朝日を浴びてストレッチ。そのままランニングに行くことも



気が抜けていると判断も弱気に。ふだんから気持ちを整えます



今からでも遅くない。考える力、自己管理能力……自分を磨く力をくれる将棋の力

将棋は、集中して考え続ける力が自然と身に付くという。さらに先の先の先まで読みながら経験を情報として積み重ねることで直感的な決断力が養われ、常に自分を客観視しながらコントロールする力も備わるのだそう。「勝った喜び、負けた悔しさを通じて相手を思いやる心を育む」という将棋には、たくさんの学びが詰まっている。

結果を出したい人には将棋!?



Instagram高槻市公式アカウントで「たかつきDAYS」4月号特集のこぼれ話を配信!

新型コロナ

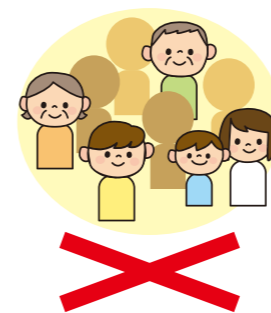
感染の再拡大防止へ
引き続き対策の徹底を

3月17日現在

新型コロナウイルス感染症拡大防止に向け
発令されていた緊急事態宣言が、大阪府では
3月1日から解除されました。再び感染を拡
大させないために、一人一人が対策を徹底す
るよう引き続きご協力ください。
問合先：危機管理室（☎674・7314）

防止策～日常

外出はすいた時間と場所



特に混雑した場所
での食事は控えて

歓送迎会などは控えて

花見は宴会なしで



リモートワーク



防止策～会食

混雑していない店を選択

換気が良く、座席間の距離も十分で、適切
な大きさのアクリル板も設置されている

会話の時はマスク着用

食事は短時間で、深酒せず、大声を出さない

家族または4人まで

人数が増えるほどリスクが高まる



内閣官房「感染の再拡大防止特設サイト」から作成

受診相談

- ①かかりつけ医に電話
- ②かかりつけ医がいない人は
受診相談センター(保健所)へ
相談



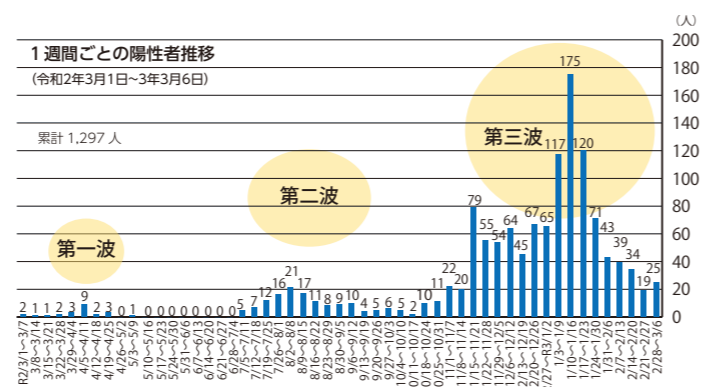
- 受診相談センター
☎ 661・9335
- 受診相談センター
高齢者等優先ダイヤル
☎ 661・9334

※いずれも平日午前9時～午後5時15分。前記
時間以外は、夜間・休日帰国者・接触者相談セ
ンター（☎050・3531・5598）へ
※聴覚障がいのある人はFAX072・661・1800へ

市内の陽性者数の推移

本市においても陽性者が多く確認されていま
す。皆さんの感染予防へのご理解とご協力をお
願いします。

問合先…健康医療政策課(☎661・9330)



ワクチン接種
市はワクチン接種に関する
準備を進めています(本誌
20～23ページに関連記事)

関連支援施策
市民・事業者への支援施策
を拡充しています(本誌24、
34ページに関連記事)

ケーブルテレビ
J: COM 11ch
市広報番組
情報 BOX
ワイドたかつき
毎日
9時～12時15分・
22時から
30分間放送
4月から放送時間を、
9時、12時15分、22時に変更しています。

●4月1日(木)～4月9日(金)
クローズアップNOW
市長インタビュー
令和3年度施政方針
はにたんのI♡(ラブ)部活
川西中学校女子ソフトボール部

●4月10日(土)～19日(月)
クローズアップNOW
今城塚古代歴史館特別展
「安満遺跡と近畿の弥生時代」
時の交響詩(シンフォニック ポエム)

●4月20日(火)～30日(金)
クローズアップNOW
天下人の居城～芥川山城 前編
おうちでつくろう!～らくらく工作
元気に遊ぼう! 手作りこいのぼり

知る 広がる 好きになる

たかつき DAYS

広報たかつき4月号
令和3年4月1日発行

特集
今、将棋に注目したいわけ

- 10 クローズアップ①
たかつき10年の
まちづくりビジョン
- 14 クローズアップ②
令和3年度施政方針
- 20 クローズアップ③
新型コロナウイルス
ワクチン接種
- 24 新型コロナウイルス感染症関連
補正予算など
- 25 情報 Pick Up
スマホ決済アプリで国民健康保険料と
市税の支払いが可能に など
- 27 市政インフォメーション
- 35 暮らしのガイド 情報プラザ
36 催し・イベント
40 健康
44 募集・求人
38 講座・教室
42 スポーツ
46 高齢者
- 48 子育て応援情報 すくすくPARK
- 52 お店の味レシピ
- 53 エコクイズ
たかつき歴史アラカルト
- 54 伝言板
読者アンケート
- 55 フォトアルバム

広報たかつきは市ホームページでご覧いただけます
http://www.city.takatsuki.osaka.jp/

※QRコードは(株)デンソーウェーブの登録商標です

高槻市人口 350,891人(-85) 世帯数 162,278世帯(+14)
※2月末現在(前月比)



たかつき10年のまちづくりビジョン

輝く未来を創造する 関西の中央都市 高槻

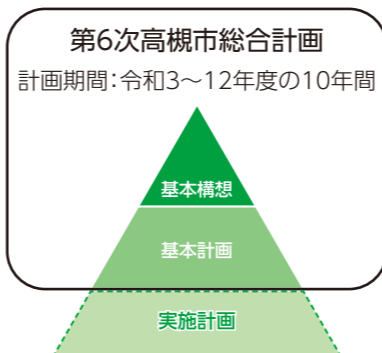
これから高槻市のまちをどのようにつくっていくのか、今後10年間のまちづくりのビジョンを示す「第6次高槻市総合計画」を策定しました。その概要をお知らせします。
 問合せ先：みらい創生室（☎674・7392）

同計画の全文は、行政資料コーナー（市役所本館1階）、各支所、市立各公民館、各コミュニティセンター、市ホームページで閲覧できます

厳しい財政状況が続く見通しの中 次代へのビジョンを表す

国の人口が今後減少していくことが予想される中、本市の人口も緩やかな減少傾向にあり、令和12年には32万3781人まで減少すると推計されています（国立社会保障・人口問題研究所資料から）。
 また、今後の市の財政状況は、生産年齢人口の減少のため市税の大幅な増加は見込まない上、高齢化の進行による

社会保障関係費の増加、公共施設の大規模改修・更新の対応など、さまざまな財政需要の増加が見込まれ、厳しい状況が続くと予想されます。
 こうした中でも、持続的な成長を次代につなげて、魅力あるまちづくりを着実に進めるためのビジョンを表したものが「第6次総合計画」です。



基本構想と基本計画
 総合計画は、まちづくりの目標となる将来の都市像を示した基本構想（左ページ）と、まちづくりの方向性を示した基本計画からなります（左図）。
 なお、基本計画の方向性に沿った取り組みを推進するために、別途実施計画を策定しています。

市民、事業者などと一緒にもっと明るい未来を創る

人口減少や少子高齢化の進行、相次ぐ自然災害、感染症の流行、子育て・教育環境の変化、情報社会の進展など、市を取り巻く社会環境が年々変化し、さまざまな課題への対応が求められています。また、持続可能な社会づくりが世界的に進められる中、本市でも持続可能な開発目標（SDGs）を踏まえ、施策を進めることが必要です。
 市がさらに発展するために、行政だけでなく、市民、事業者などの皆さんと一緒にまちづくりに取り組み、明るい未来を創造することが必要です。総合計画をご理解いただき、協力しながら、魅力あるまちを目指してまいります。



基本構想

8つの将来都市像を実現

本市は、北摂山系の美しい山並みや淀川、芥川などの豊かな水とみどりに恵まれ、先人の英知と努力によって、豊かな歴史と文化を育んできました。これを継承し、さらに発展させるため、総合計画では、市の特長や社会環境などを踏まえ、目標年次を令和12年度として、8つの将来の都市像が実現することを目指します。



整備で拡充した JR高槻駅



江戸時代から続く 富田の酒蔵



子育て総合支援センター



特別救急隊（ドクターカー）

高槻市の特長

- 高い交通利便性
- 豊かな水とみどり、歴史資源による良好な景観
- 良好な住環境
- 商工業や学術機関の集積
- 充実した医療
- 充実した子育て・教育環境
- 活発な市民活動

1. 都市機能が充実し、快適に暮らせるまち

利便性の高い都市空間が形成されるとともに、良好な住環境が保たれ、市民が快適に暮らせるまちを目指します。

3. 子育て・教育の環境が整ったまち

子育て支援や教育環境のさらなる充実が図られ、子どもを産み育てやすい環境や子どもたちが健やかにのびのびと育つ環境が整ったまちを目指します。また、あらゆる世代の市民が互いに学び合えるまちを目指します。

5. 魅力にあふれ、にぎわいと活力のあるまち

本市の豊かな自然や歴史・文化などの魅力が広く知られ、国内外から多くの人々が訪れるとともに、産業が活発で、にぎわいのあるまちを目指します。

7. 地域に元気があって 市民生活が充実したまち

一人一人の人権が尊重され、地域に愛着を持つ多くの市民がコミュニティ活動やボランティア・NPO活動などに参加する風土の醸成された、活気あるまちを目指します。また、あらゆる世代の市民が文化芸術やスポーツに親しみ、充実した暮らしを送ることができるまちを目指します。

2. 安全で安心して暮らせるまち

市民・事業者と行政が協働して、災害に強いまちづくりを進めるとともに、非常時のサポート体制も整い、子どもから高齢者まであらゆる世代の市民が安全に安心して暮らすことができるまちを目指します。

4. 健やかに暮らし、ともに支え合うまち

市民が自ら健康づくりに取り組み、十分な医療体制が整っていることで、誰もが生きがいを持って健やかに暮らせるまちを目指します。また、地域で支え合い、高齢者や障がいのある人などが住み慣れた地域でいきいきと暮らすことができるまちを目指します。

6. 良好な環境が形成されるまち

市民・事業者と行政が協働して、みどり豊かでうるおいのある自然環境や良好な都市環境が形成されるとともに、地球温暖化防止に積極的に取り組むまちを目指します。

8. 効果的・効率的な 行財政運営が行われているまち

将来世代に過度な負担を残さないよう、効果的・効率的な行財政運営により健全財政が維持されたまちを目指します。

どんなまちになっているのかな？

10年後のたかつき 未来予想図

本市の目指す姿が目標年次にどの程度実現したかを測るために、指標を設定し目標値を掲げています。
 未来予想図に終わらずに、目指す姿の実現を目指して、市民、事業者などの皆さん、一緒に魅力ある高槻のまちをつくっていきましょう。
 ※ここで紹介する指標は一部のみです

令和12年度
(2030年)

?

令和7年度
(2025年)

大阪・関西
万博開催



令和4年度
(2022年)

高槻城公園
芸術文化劇場
が完成

令和3年度
(2021年)

※詳しくは本誌
14～19ページへ

●中心市街地のにぎわいが増す

魅力とにぎわいにあふれて、まちが活性化しています。

【中心市街地の歩行者通行量】
78,266人(令和元年)→83,000人(令和12年)



●観光客が増える

多くの来訪者が来て、街がにぎわっています。

【主要宿泊施設利用者数】
76,740人(令和元年度)→124,000人(令和12年度)

【主要観光施設利用者数】
877,907人(令和元年度)→1,493,000人(令和12年度)



●地球にやさしいまちになる



集団回収などでごみ資源化量が増え、家庭系ごみの排出量が減少。地球温暖化対策や環境に対する市民の意識が高くなっています。

【本市域の温室効果ガス排出量】
157.9万t-CO₂(平成29年度暫定値)→令和12年度までに平成25年度比で温室効果ガス排出量を30%削減

【市民1人1日当たりの家庭系ごみ排出量】
639グラム(平成30年度)→569グラム(令和7年度)

【リサイクル率】
20%(平成29年度)→27%(令和7年度)

●スポーツを楽しむ人が増える

スポーツに親しみ、心身ともに健康に過ごす市民が増えています。

【成人の週1回以上のスポーツ実施率】
44.6%(平成30年度)→65%(令和12年度)



●応急手当ができる人が増える

応急手当ができる市民が増えて、救命率、社会復帰率が向上しています。

【普通救命講習Ⅰの受講者数】
12,434人(平成27年～令和元年の累計)

↓
44,000人(平成27年～令和12年の累計)



●自転車関連事故の発生件数が減少

安全・快適に自転車を利用できます。

【自転車関連事故の発生件数】
266件(令和元年)→160件(令和12年)



●子どもたちの学力・体力がアップ



学力と体力が身につく教育が推進されています。

【学力調査の全国平均正答率との比較】
小学校100.7(令和元年度)→105.0(令和12年度)
中学校103.2(令和元年度)→106.0(令和12年度)

【体力調査の全国平均値との比較】
小学校97.8(令和元年度)→105.0(令和12年度)
中学校96.2(令和元年度)→105.0(令和12年度)

※全国の平均正答率、平均値を100とした場合

●ほとんどの家が地震に強い

耐震性を満たす家が増えて、大規模地震でも被害を最小限に抑えることができます。

【住宅の耐震化率】
88.6%(令和2年)→おおむね解消(令和7年)



●健康寿命が延びる

健康上の問題で日常生活が制限されることなく生活できる期間が長くなっています。

【健康寿命】
男性 81.2年(82.4年)(平成30年)→平均寿命の増加分を上回る健康寿命の増加(令和12年)
女性 85.1年(87.9年)(平成30年)→平均寿命の増加(令和12年)
〈内は平均寿命〉



数値の見方
【指標名】
現状値→目標値

市長メッセージ

第6次総合計画では、本市が抱えるさまざまな課題を克服し、将来にわたって持続可能な行財政運営を行うとともに、市民福祉のさらなる向上を図り、明るい未来を創造していくため、基本構想において、まちづくりの目標となる8つの将来の都市像を掲げています。「輝く未来を創造する 関西の中央都市 高槻」をまちづくりの合言葉に、市民、事業者などとともにこれらの都市像の実現に向け、全力で取り組んでまいりますので、今後とも皆さまにおかれましては、より一層のご理解とご協力を賜りますようお願い申し上げます。



高槻市長 濱田剛史

その他にも・・・

●交通環境がもっと快適になる

【都市計画道路の整備率】
66.5%(令和元年度)→75%(令和12年度)

●犯罪が減り治安がさらに良くなる

【千人当たりの刑法犯認知件数】
6.2件(平成30年)→4.8件(令和12年)

施政方針

濱田剛史市長は、令和3年度の市政運営の方針や重点施策などをまとめた施政方針大綱を発表しました。

濱田市長は、新型コロナウイルスの影響で不安な生活を送る市民、事業者の支援や市内経済の回復に全力で取り組み、輝く未来の創生に向け、重点施策を着実に推進していくと述べました。

今号では施政方針大綱の概要をお知らせします。

なお、施政方針大綱の全文は、行政資料コーナー（市役所本館1階）で閲覧できるほか、市ホームページに掲載しています。

長期化する新型コロナ 市内経済の回復に全力

社会の変革を新たな契機に
行政サービスの利便性を高める

昨年、新型コロナウイルスの感染が全世界に拡大し、本市においても事業者の経済活動が停滞するなど、深刻な影響が及んでいます。

市では、他市に先駆け、高齢者の命を徹底的に守る「新型コロナウイルス防衛アクション」の実践を周知・啓発して感染拡大防止に努めるとともに、市民、事業者に寄り添った支援施策を展開してきました。特に、全国でも類を見ないプレミアム率15.0%の商品券は、多くの市民、事業者から高い評価をいただきました。令和3年度にも、総額16億円となる第2弾のプレミアム付商品券の発行をはじめ、水道料金の減額など、引き続き支援を行います。またワクチン接種については国・府と連携を図りながら、着実に実施してまいります。

新型コロナウイルスへの対応は長期化し、今後の市政運営にも大きな影響を及ぼすと想定されますが、これからの高槻の発

展、そして輝く未来を創生するため、重点施策を着実に進めていきます。

また、新型コロナウイルスによる社会の変革を新たな契機と前向きに捉え、行政分野のデジタル化を推進し、利便性の高い行政サービスの提供など将来を見据えた取り組みを推進していきます。

将来の飛躍に向けまい進した10年 輝く未来の創生のため全身全霊を

私が市長に就任して、まもなく10年を迎えます。就任以降、あらゆる世代の市民が安心して暮らせるよう、市民福祉の向上に取り組むとともに、幼児教育・保育の無償化を国に先駆けて取り組むなど、子育て支援・教育環境の充実を図ってきました。また

安満遺跡公園の整備、JR高槻駅でのホーム拡充・特急列車の停車実現などビッグプロジェクトにも精力的に取り組むみ、将来の飛躍につながるま

ちづくりにまい進してきました。

令和3年度は、少子高齢化に伴う収入減や社会保障関係費の支出増に加え、新型コロナウイルスの影響による市税収入の大幅な減少が見込まれ、極めて厳しい財政運営が想定されます。財政の健全性を維持するために「みらいのための経営革新」に向けた改革方針を着実に進め、輝く未来の創生のため、全身全霊を傾け、取り組んでいきます。

新は新規施策、拡は拡充施策

重点 施策

まちづくりの3つの柱を積極的に推進していきます。

きょうじん
強靱な
まちづくり

富田地区の
まちづくり

高槻の歴史を継承する
まちづくり

1. 都市機能が充実し、快適に暮らせるまち



整備が進む高槻インターチェンジ周辺の成合南地区

■高槻インターチェンジ周辺において宅地造成や道路・公園整備などを行う成合南地区区画整理組合を支援

■「多世代が共に育む まちづくり」をコンセプトに、富田地区のまちづくり基本構想を策定

新 ■地域公共交通の在り方を示す計画の策定に向けた取り組みに着手

■「水道事業基本計画」に基づく取り組みを推進

■水道料金の基本料金を減額(2か月間半額)



■公共施設のブロック塀を計画的に撤去、民間所有ブロック塀の撤去を支援

■JR高槻駅北駅前広場の整備を推進(バスロータリーの改良、エスカレーターを設置など)

■大手八幡線などの無電柱化を推進(芸術文化劇場へのアクセス道路)

2. 安全で安心して暮らせるまち

■「国土強靱化地域計画」に基づく施策を推進

■「総合雨水対策アクションプラン」に基づき施設整備を推進(JR高槻駅北駅前広場「雨水貯留施設」工事着手、芝生小学校「雨水流出抑制施設」整備)

■市民避難訓練の実施および安満遺跡公園での地域防災総合訓練の実施



地域住民主体の避難訓練

■水害・土砂災害ハザードマップの改訂版を全戸に配布

新 ■中消防署富田分署の建て替え、多機能型消防団等訓練施設の整備に向けた設計を実施

拡 ■街頭防犯カメラの増設(400台)および通学路防犯カメラの更新(410台)、自治会などが設置する防犯カメラへの設置補助を拡充

■特殊詐欺など被害の未然防止の取り組みを推進



特殊詐欺被害防止の啓発

児童生徒一人1台のタブレット端末を整備



■GIGAスクール構想の下、タブレット端末を効果的に活用した教育を推進

■**新** 中学校での35人学級編制の開始に向けた取り組みを推進
(令和4年度から1年生、令和5年度から全学年で開始)

■**新** 本市初の義務教育学校(施設一体型小中一貫校)の設置を第四中学校区で検討

■**新** コミュニティ・スクールの導入に向けた取り組みを推進

■教育相談専用ダイヤルの設置により、相談支援機能を充実



地域と連携した学校づくり

■**拡** 第三中学校区でセーフティプロモーションスクール(SPS)認証取得を推進

■**拡** 小・中学校における空調設備の設置・更新を推進
(特別教室への設置、既存機器の更新)

■英語教育を充実
(ALTの全中学校区への配置など)

3. 子育て・教育の環境が整ったまち

■**新** 市内の認可保育施設などで従事する保育士などの奨学金返済を支援する制度を創設

■子ども医療費助成を18歳まで実施

■**新** 送迎保育ステーション事業を開始



子どもの健やかな成長を見守る

■**拡** 不妊に悩む人への特定治療支援事業の助成額や回数などを拡充

5. 魅力にあふれ、にぎわいと活力のあるまち

■観光協会や商工会議所と連携し、「オープンたかつき」を実施

■広域的な観光プロモーション「BOTTO たかつき」を推進



山頂(本丸)付近

三好山(芥川山城跡)

■芥川山城跡の国史跡指定に向けた取り組みを推進

■戦略的かつ効果的な定住促進プロモーションを実施

■全面開園する安満遺跡公園で、さまざまなイベント・プログラムなどを展開

■芸術文化劇場と調和を図りながら、高槻城公園の整備を推進

■市独自のプレミアム付商品券(第2弾)を発行

■新型コロナウイルスの影響を受ける事業者への融資相談体制を強化

■**拡** 商業団体に対する支援を拡充
(新型コロナウイルス感染防止対策を支援)



安満遺跡公園



市のPRアニメーション



昨年発行した商品券「地元のお店応援券」

4. 健やかに暮らし、ともに支えあうまち

■**新** 新型コロナウイルス感染症への対応ワクチン接種・感染予防対策を実施、地域医療体制の構築を推進



■「新型コロナウイルス防衛アクション」の積極的な周知・啓発

■がんの無料検診や効果的な個別受診勧奨を実施
■**拡** 子宮頸がん検診において、液化化検体細胞診法(LBC法)を導入

■三島救命救急センターの大阪医科薬科大学病院への移転に向けた取り組みを推進
(令和4年度移転予定)

■高槻島本夜間休日応急診療所の弁天駐車場敷地への移転に向けた取り組みを推進
(令和5年度移転予定)



入館時、利用申込書に記入

■**新** 介護予防活動を推進するため、老人福祉センターを改修

■**新** 市営バス高齢者割引乗車制度を開始



現在の、高槻島本夜間休日応急診療所・三島救命救急センター

■**新** 新規施策、■**拡** は拡充施策

今こそ「結束」を図るとき 寛容な態度で理解しあえるまちに

■ 昨年、経済状況が良好とは言えない中で、さらに、新型コロナウイルスの感染拡大による社会構造の急速な変化が追い打ちをかけるように社会全体を覆い、市民の生活などに多大な悪影響が生じた一年でした。

■ その中でも、特に顕著に表れたのが、国民・市民の「分断」を助長する社会的風潮ではなかったかと考えます。

■ 個々人の行動の違いを理由とするものや政治的信条の違いを理由とするもの、企業規模の違いを理由にするもの、世代の違いによるものなど、さまざまな理由を口実とした市民の分断が生じつつあるのではないかと憂慮する一年でありました。

■ このような社会的風潮が生じている要因はさまざまなものがありますが、その大きな原因の一つは、言うまでもなく、新型コロナウイルスの感染拡大によるもので

■ あり、それに伴う社会の変化によって市民それぞれが大きな負担を感じていることが影響していると思われまます。

■ 私は、このような分断を助長する社会的風潮を厳に警戒すべきであると強く感じるとともに、今一度、認識すべきは、市民同士の「結束」の大切さであると考えます。

■ 新型コロナウイルス感染症という目に見えない相手との戦いを余儀なくされている今、より一層、市民同士の結束を図らなければなりません。

■ そして、市民の結束を図るべく、極めて重要な役割を担っているのが行政であり、私は、今、まさに、行政の真価が問われていると強く認識をしています。

■ いやしくも公正・公平を旨とする行政は、市民同士の分断を助長してはならないことはもちろん、さらに、市民同士の結束を図るた



施政方針大綱を表明する濱田剛史市長(3月1日)

■ めの努力を惜しんではならないとの決意を新たにしたところです。

■ そのために必要なことは、まずは、行政として市民の皆さんに寄り添い、市民の皆さんの安心感、行政への信頼感の醸成を図るとともに、今、改めて「高槻に住んで良かった」と実感していただける施策を展開することだと確信しています。

■ む市民としての誇りと喜びを改めて共有し、市民が互いに寛容な態度で理解し合つことができれば、市民の結束は揺るぎないものとなるはずはです。

■ この思いを胸に、市政運営に全力で取り組んでまいりますので、より一層のご理解、ご協力を賜りますようお願い申し上げます。

高槻市長 濱田 剛史

6. 良好な環境が形成されるまち

- 「第2期たかつき地球温暖化対策アクションプラン」に基づく取り組みを推進
- エネルギーセンターにおける取り組みを推進(第一工場の解体と跡地でのリサイクル施設整備、第三工場の高効率なごみ焼却発電)



7. 地域に元気があって市民生活が充実したまち



高槻城公園 芸術文化劇場(イメージ)

- 高槻城公園 芸術文化劇場の整備を推進(建設工事、プレイベントの実施など)
- 「第2期文化振興ビジョン」に基づく施策を推進



第70期王将戦七番勝負第2局

- 将棋文化を振興(タイトル戦開催、子ども将棋教室の運営支援など)



商業施設などで、マイナンバーカードの申請を受け付け

- マイナンバーカードの普及を促進
- 「第2期スポーツ推進計画」に基づく施策を推進
- 総合スポーツセンター総合体育館2階の小体育室1・2に冷房機器を設置

8. 効果的・効率的な行財政運営が行われているまち

- 「第6次総合計画」に基づき8つの将来都市像実現に向けた施策を推進

■ 新 市税および国民健康保険料のキャッシュレス決済を導入

■ 拡 市ホームページをリニューアルし、発信力を高め、市民の利便性を向上

■ 新は新規施策、拡は拡充施策

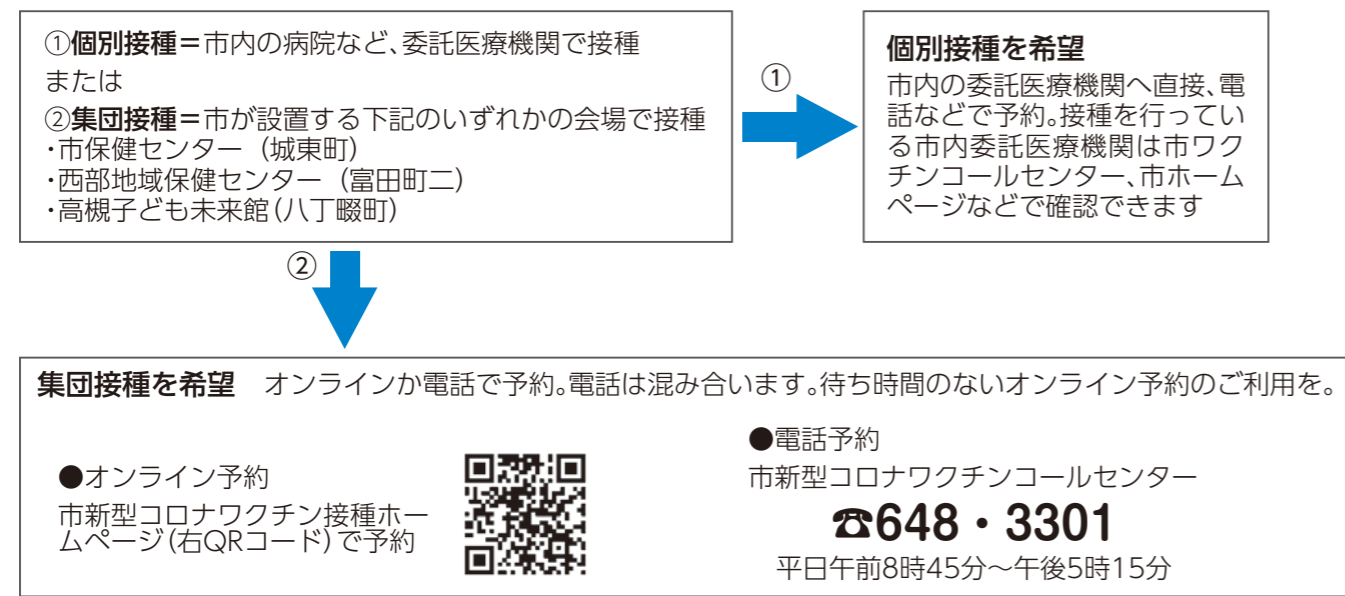
新型コロナ
65歳以上のワクチン接種
介護保険施設入所者から開始

3月17日現在

2 接種の予約(予約開始時期は別途お知らせ)

①個別接種②集団接種のいずれかで接種してください。①②で予約方法が違います。かかりつけ医で接種をしたい人は①の個別接種を選択してください。予約開始日はワクチン供給量が不明のため未定です。予約開始日は今後本誌、市ホームページなどで別途お知らせします。

予約の流れ



3 接種券と本人確認書類などを持って会場へ(5月以降)



接種券と本人確認書類、予診票^(※)を持ち、予約した日時に直接、接種会場へ。
 ※予診票は接種券と一緒に同封されていますので、事前に記入してください

会場では検温をし、医師による予診を受けた上で接種します。
 予診を受けた結果、ワクチン接種ができない場合があります。詳細は本誌23ページへ。

4 経過観察(接種後15～30分)

接種後、待合室で15～30分の間待機して経過観察を行い、最後に接種済証を受け取って終了です。

5 2回目の接種(1回目の接種以降)

1回目の接種後、通常3週間の間隔で2回目の接種を受けてください。接種後3週間を超えた場合は、できるだけ速やかに2回目の接種を受けてください。

← 新型コロナワクチン接種の注意事項などは次のページに掲載

問合せ先
市新型コロナワクチンコールセンター
☎648・3301
 平日午前8時45分～午後5時15分
 FAX648・3350(24時間受け付け)
新型コロナワクチン施策の在り方などに関する問合せ
 厚生労働省新型コロナワクチンコールセンター
☎0120・761・770

市は、順次新型コロナワクチン接種の準備を進めています。国からのワクチン供給量が当初の予定より少ないため、4月に開始予定の高齢者(65歳以上)の接種は、クラスター発生の恐れがある介護保険施設(特別養護老人ホーム、介護老人保健施設)の入所者(ア)から実施します。
 (ア)以外の高齢者(イ)の接種は、5月以降に開始する予定で、接種の流れは下記のとおりです。
 詳細は今後本誌、市ホームページなどでお知らせします。

接種のスケジュール(3月17日現在) ※ワクチンの供給量により変更の場合あり

| | 4月 | 5月 |
|-------------------------------|---|--------------------------------------|
| 65歳以上 A: 介護保険施設の入所者 | 4月上旬 接種券送付 | 接種スタート 入所者は予約不要で、入所先から手続きの案内があります |
| B: 上記A以外の65歳以上 | 4月上旬 接種券送付 | 5月以降 接種スタート |
| C: 上記A・B以外の人 | 接種スケジュールについては、現在未定です。今後本誌、市ホームページでお知らせします | |

接種の流れ

以下の手続きの流れはBの人を対象にしています。Cの人についてもスケジュールは未定ですが、同様の手続きの流れを予定しています。

1 接種券が届く(4月上旬に送付)



2回分の接種券を対象者に送付します。
 健康状態に不安のある人は、接種しても問題ないか事前に医療機関で相談してください。また、持病がある人は、主治医に相談してください。



接種券が届いていない人は、市ワクチンコールセンターへお問い合わせください

重い急性疾患にかかっている人など ワクチン接種は受けられません

下記に当てはまる人は、本ワクチンの接種ができな
いまたは、接種に注意が必要です。

自分が当てはまるかどうかや、ワクチンを受けて良
いか分からない人は、その病気を診てもらっている主
治医や近隣の医療機関にご相談ください。

非接種者への差別はやめて
ワクチンの接種は任意であり、受けたくても受け
られない人もいます。接種を受けていない人に差別
的な扱いをすることがないようにお願いします。

受けることができない人

- 明らかに発熱している(※1)
- 重い急性疾患にかかっている
- ワクチン成分に対し、アナフィラキシー
など過敏症(※2)の既往歴がある
など

※1 37.5度以上。ただし、37.5度を下回っていても、
平時の体温に比べて発熱と判断される場合は受
けられません
※2 アナフィラキシーや、全身性の皮膚・粘膜症状、喘
鳴、呼吸困難、頻脈、血圧低下など、アナフィラキ
シーを疑わせる複数の症状

注意が必要な人

- 抗凝固療法を受けている人、血小板減
少症または凝固障害(血友病)のある人
- 過去に免疫不全の診断を受けた、近親
者に先天性免疫不全症の人がいる
- 心臓、腎臓、肝臓、血液疾患や発育障
がいなどの基礎疾患がある
- 過去に予防接種を受けて、接種2日以
内に発熱や全身性の発疹などのアレ
ルギーが疑われる症状がでた
- 過去にけいれんを起こしたことがある
- ワクチン成分に対してアレルギーが起
こる恐れがある

ワクチン Q & A

Q 持病があり、薬を飲んでいる人は、接種を受けることができますか

A 薬を飲んでいるために接種を受けられないということはありませんが、基礎疾患のある人では、免疫不全のある人、病状が重い人などは、接種を控えることを検討した方がよい場合があります。かかりつけ医にご相談ください。

Q 新型コロナウイルスに感染したことがある人は、接種を受けることができますか

A 受けることができます。ただし、受けた治療内容によっては、治療後から接種まで一定の期間をおく必要がある場合がありますので、いつから接種できるかは主治医にご確認ください。

Q 妊娠中や授乳中の人は、接種を受けることができますか

A 受けることができます。ただし、妊婦または妊娠している可能性のある女性には、安全性に関するデータが限られていることから、接種のメリットとデメリットをよく検討して接種するか判断してください。接種を受けるかについては、主治医にご相談ください。



ワクチン接種に便乗した特殊詐欺に注意

市職員をかたり、ワクチンを優先的に接種できるなどとして、現金の振り込みを求める事例が全国で確認されています。
市役所が新型コロナワクチン接種に関して、現金を要求することはありません。少しでもあやしいと感じたらすぐに電話を切りましょう。
不審に思ったり、トラブルに遭ったりした場合は、消費生活センター(☎682・0999)または、高槻警察署(☎672・1234)にご相談ください。

住民票所在地以外での接種 事情によりできる場合があります

まずは接種券を入手

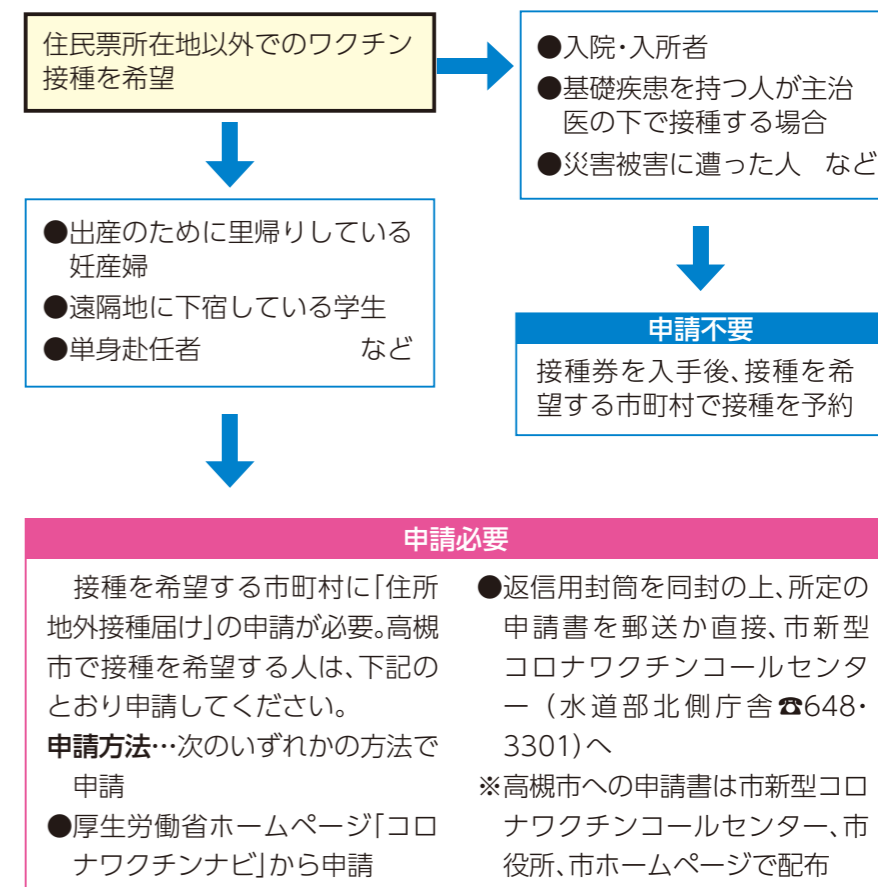
新型コロナワクチンの接種は、住民票の所在地で受けることを原則としていますが、長期入院など、やむを得ない事情による場合、例外的に住民票所在地以外で接種を受けることができます。

接種を受けるには接種券が必要です。接種券は住民票所在地に送付されます。まずは接種券を入手してください。

接種には申請が必要な場合あり

住民票所在地以外での接種には、接種を希望する市町村に「住所地外接種届け」の申請が必要な場合と必要でない場合があります。申請は右図のとおり、接種の予約前に行うようにしてください。

なお、住民票が高槻市にあり、他市町村で接種したい場合の申請方法などは、接種を希望する市町村へお問い合わせください。



接種は任意 効果と副反応を理解した上で判断を

新型コロナワクチンの接種は、国民の皆さんに受けてもらうようお勧めしていますが、強制ではありません。

接種を受ける人は、接種による感染症予防の効果と副反応のリスクについて理解した上で、自らの意思で受けるかを決めてください。

たりした場合、医療費・障害年金などの給付が受けられます。

ワクチン接種後に副反応を疑う症状が発生した場合は下記にお問い合わせください。

副反応が起きた場合の救済制度あり

一般的にワクチン接種では、副反応による健康被害が極めて稀であるものの、なくすことはできないことから、予防接種法に基づく救済制度が設けられています。同制度では、副反応が出たことで医療機関での治療が必要になったり、障がいが残ってしまっ

副反応など医学的知見が必要となる専門的な相談

府コールセンター
☎0570・012・336

01 スマホ決済アプリで国民健康保険料と市税の支払いが可能に

問合せ先 保険料=国民健康保険課 ☎674・7076
市税=収納課 ☎674・7152



納付書のバーコードをスマホアプリで読み取るだけで簡単支払い

スマホアプリによる納付は、国民健康保険料は4月から利用できます。市税は5月からで、納付できる市税は左下欄のとおりです。

国民健康保険料は4月から市税は5月から利用開始

市国民健康保険料と市税が、スマートフォン決済アプリ(以下、スマホアプリ)でキャッシュレス決済できるようになります。今回導入されるスマホアプリは下欄の3つです。スマホ端末に事前にいずれかのアプリをダウンロードし、納付書に印字されたバーコードを読み取ることで納付できます。手元に現金を用意する必要がなく、金融機関などに出向かなくても自宅で簡単に手続きできます。

るのは、バーコードが印字された納付期限内の納付書(1枚につき30万円以下)です。領収書が発行されず、手元に領収印のない納付書が残ることになるため、「二重納付」にご注意ください。また、市役所・支所や金融機関窓口、コンビニエンスストア店頭でスマホアプリを利用した納付はできませんのでご注意ください。

対象となる市税

- ・市府民税(普通徴収)
- ・固定資産税・都市計画税(土地・家屋)
- ・固定資産税(償却資産)
- ・軽自動車税(種別割)

※車検で納税証明書がすぐに必要な場合はスマホアプリを利用せず、金融機関窓口などで納付してください

利用方法

事前にいずれかのアプリをダウンロード。起動して、下記の手順に沿って納付してください。ダウンロードは無料ですが、通信費用は利用者負担です。また、PayPayとLINE Payは、事前に残高のチャージが必要です。

モバシルレジ
クレジットカードでの決済は手数料必要

「バーコード撮影開始」をタップ



バーコード読み取り

支払い内容を確認し、次のいずれかを選択
・モバイルバンキング=金融機関を選択して支払い
・クレジットカード=カード情報を入力して支払い

PayPay
手数料無料

アプリホーム画面にある「スキャン」をタップ



バーコード読み取り

支払い内容を確認し「支払う」をタップして支払い

LINE Pay
手数料無料

「ウォレット」を開いてLINE Pay残高をタップし、「請求書支払い」をタップ



バーコード読み取り

支払い内容を確認して支払い

※アプリのバージョンなどにより手順が異なる場合あり

市民・事業者など向けの支援策

第2弾 購入額の2.5倍の「スクラム高槻地元のお店応援券」発行

【市独自】18億3,700万円

売り上げが減少した市内飲食店や小売店、市民の家計への支援を行うため、市内店舗で使用できるプレミアム率150%の「スクラム高槻地元のお店応援券」第2弾を6月中に発行予定です。

2,000円で5,000円分の買い物ができる商品券を、1世帯当たり2冊まで、市内に住民票のある全世帯が購入できます。専用のコールセンターは4月下旬に設置予定です。

2,000円
の現金

5,000円分
の商品券が購入できる

=

1,000円
1,000円

一冊 500円券10枚綴り=5,000円分



商品券の券種は2つ!
飲食店や小規模店舗で使える
限定利用券×5枚
登録店舗全店で使える
共通利用券×5枚

- 全世帯の水道料金の基本料金を申請なしで減額(2カ月分半額)
【市独自】1億3,980万円
問合せ先…水道部料金課お客さまセンター(☎674・7890)
- 介護保険施設への新規入所者のうち希望する65歳以上の高齢者に新型コロナウイルス検査を実施
1,440万円
問合せ先…長寿介護課(☎674・7166)
- 生活困窮者に対する一時生活支援や住居確保給付金を支給
2,558万円
問合せ先…福祉相談支援課(☎674・7767)
- 市民の新型コロナ患者の入院を受け入れた医療機関へ補助
【市独自】4,000万円
問合せ先…健康医療政策課(☎661・9330)
- 不安を抱える妊婦などに分娩前のウイルス検査受診費用補助、ウイルス感染した妊産婦に助産師などの寄り添い型支援を実施
787万円
問合せ先…子ども保健課(☎648・3272)
- 信用保証料補給金の拡充、融資相談体制の強化
【市独自】535万円
問合せ先…産業振興課(☎674・7411)
- イベント時に新型コロナ予防対策を実施する商業団体へ補助
【市独自】130万円
問合せ先…産業振興課(☎674・7411)

3月17日現在

感染拡大防止の取り組み

- 検査費用、入院医療費、自宅療養者支援など
5億4,521万円
- 患者搬送業務や検体採取業務増加に伴う衛生用品(防護服など)、手数料(検体検査)、医療扶助費の増額
8,016万円
- 老人福祉センターのWi-Fi環境経費やオンラインセミナーなどの実施
85万円
- 手指消毒液、飛沫感染対策用アクリル板、マスクなどの衛生用品関係の購入
3,942万円
- 小・中学校における感染症対策衛生用品の購入など
6,361万円
- 保育施設、学童保育室などにおける衛生用品の購入など
1億4,847万円
- 要保護児童への相談支援体制強化のためのICT機器導入経費など
124万円
- 精神保健事業や自殺対策推進事務事業における相談支援体制の拡充
604万円

さらなる支援策などを充実

市は、令和3年第1回市議会本会議で、市民や事業者への支援をさらに充実させるため、左記の支援策を提案などとしています。各支援策の詳細は今後本誌、市ホームページなどでお知らせします。

市政 インフォメーション

02 介護保険制度改正 4月から介護保険料などを変更

問合先 長寿介護課 ☎674・7166

介護保険制度の安定した運営に向けて、4月から介護保険料が変更されます。主な変更点をお知らせします。

令和3～5年度の保険料が決定しました。65歳以上の介護保険料は、介護サービスに必要な費用や65歳以上の人口見込みなどを基に、3年毎に見直されています。改定では、表2のとおり、サービス提供に必要な費用が増加し、保険料が上がりやすくなります。ご理解をお願いします。なお、令和3年度の保険料は、6月中旬に送付される介護保険料納入通知でご確認ください。

4月から 介護報酬の改定

介護報酬(介護サービスの費用)が改定され、サービス利用時の負担額が変わります。

8月から 食費・居住費の自己負担限度額など変更

同制度の対象者の要件と食費の自己負担限度額が変わります。同制度では、所得が低い人が施設入所した際の居住費・食費について、所得に応じた自

己負担限度額と基準費用額との差額分が介護保険から給付されます。

8月から 高額介護サービス費の新たな上限額を設定

同制度の所得区分が細分化され、現役並み所得のある人の世帯の上限額が、一律4万4400円から、表1のとおりになります。同制度は、同じ月に利用した介護サービス利用者負担の合計が高額になり、上限額を超えた分が介護保険から給付されます。

表1 所得区分と上限額

| 年収区分 | 上限額(世帯) |
|------------------------|----------|
| 約1,160万円以上 | 140,100円 |
| 約770万円以上 約1,160万円未満 | 93,000円 |
| 約383万円以上 約770万円未満 | 44,400円 |

※その他の所得区分は変更なし

表2 令和3～5年度の市の介護保険料(年額、65歳以上)

| 段階 | 対象 | 変更後 | 変更前 |
|----|--|-----------|-----------|
| 1 | 生活保護受給者 | 20,161円※2 | 18,300円※2 |
| | 老齢福祉年金受給者か課税年金収入額等(※1)が80万円以下 | | |
| 2 | 市民税非課税世帯 課税年金収入額等(※1)が120万円以下 | 26,882円※2 | 24,400円※2 |
| 3 | 第1・2段階以外の人 | 43,683円※2 | 39,650円※2 |
| 4 | 市民税課税世帯で 本人は非課税 課税年金収入額等(※1)が80万円以下 | 57,124円 | 51,850円 |
| 5 | 第4段階以外の人 | 67,204円 | 61,000円 |
| 6 | 合計所得金額120万円未満 | 77,285円 | 70,150円 |
| 7 | 合計所得金額125万円未満 | 77,621円 | 70,455円 |
| 8 | 合計所得金額190万円未満 | 84,005円 | 76,250円 |
| 9 | 合計所得金額210万円未満 (200万円未満から変更) | 90,726円 | 82,350円 |
| 10 | 本人が市民税課税 合計所得金額320万円未満 (300万円未満から変更) | 100,806円 | 91,500円 |
| 11 | 合計所得金額450万円未満 | 102,151円 | 92,720円 |
| 12 | 合計所得金額600万円未満 | 124,328円 | 112,850円 |
| 13 | 合計所得金額1,000万円未満 | 126,344円 | 114,680円 |
| 14 | 合計所得金額1,000万円以上 | 141,129円 | 128,100円 |

※1 課税年金収入額と公的年金等以外の所得の合計

※2 公費投入による軽減後の金額

診療時間外の急な発熱やけが 高槻島本夜間休日応急診療所へ

同診療所は、夜間や休日の急な病気やけがなどの軽傷患者への診療を実施しています。春の連休中も通常の診療時間どおり診療しています(左下表)。

問合先：健康医療政策課(☎674・7194)、高槻島本夜間休日応急診療所(☎683・9999)

小児救急医療の拠点として 切れ目ない医療を提供

同診療所では大阪医科薬科大学や地域の開業医などの医師が交代で診療にあたっています。特に小児科は、入院が必要になった場合には協力病院と連携するなど、切れ目ない医療の提供に取り組んでいます。

夜間や休日に、子どもが急に高熱を出す、激しくおう吐するなどをした場合は、同診療所を受診してください。なお、受診後は改めてかかりつけ医など近隣の診療所・病院にかかってください。

春の連休中の診療時間

| 日 | 時間 | 診療科目 | |
|-------------------|----------------------|-----------------|----|
| | | 内科 小児科 外科 | 歯科 |
| 4月29日(祝) | 午前10時～正午、 午後2時～5時 | ○ | ○ |
| | 午後7時～ 翌午前7時 | ○ | — |
| 4月30日(金) | 午後9時～ 翌午前7時 | ○ | — |
| 5月1日(土) | 午後3時～ 翌午前7時 | ○ | — |
| 5月2日(日) ～5日(祝) | 午前10時～正午、 午後2時～5時 | ○ | ○ |
| | 午後7時～ 翌午前7時 | ○ | — |

※受け付けは各診療時間の開始30分前～終了30分前

※往診・再診・入院は不可

※義歯修理など技工が必要な処置は行いません

※状況により受け付けと診療の順番の変更あり

かかりつけ医を持つ

特に子どもは急な体調の変化が起きやすいため、日頃から様子に気を配り、気軽に診察や相談ができる「かかりつけ医」を持ちましょう。

救急電話相談

突然の病気やけがなどで困ったら、次の電話相談をご利用ください。

小児救急電話相談

電話番号…#8000または、06・6765・3650

利用時間…午後7時～翌午前8時(365日)

救急安心センターおおさか

電話番号…#7119または、06・6582・7119

利用時間…24時間365日

市の組織を一部見直し

市は4月1日付けで組織を一部見直します。自然災害を始めとするさまざまな危機事象に対し、より迅速かつ的確に対応するため、これまで「総務部」に設置されていた「危機管理室」を市長直轄の組織に位置づけ、安全・安心

に関する施策のさらなる充実を目指します。また、「人事課」を「人事企画室」に改め、市職員の働き方改革を推進します。
問合先…みらい創生室(☎674・7392)

各種行政計画を策定 10年間の施策指針定める

市は、今後の施策の指針を定めるため、次の行政計画を策定しました。計画は、各担当課、行政資料コーナー（市役所本館1階）、市ホームページなどで閲覧できます。なお、各計画の計画期間は令和3年～12年の10年間です。

たかつき地球温暖化対策 アクションプラン

市民・事業者・市などが、それぞれの取り組みを総合的かつ計画的に推進し、地域から排出される温室効果ガスを削減するための策定。

閲覧開始日：4月中旬
問合先：環境政策課（☎674・7486）

都市計画マスタープラン

市の都市計画に関する基本的な考え方や方向性を示す指針として策定。

閲覧開始日：4月初旬
問合先：都市づくり推進課（☎674・7552）

文化振興ビジョン

市の文化振興の基本的な考え方や方向性を示す指針として策定。

閲覧開始日：4月1日（休）

問合先：文化スポーツ振興課（☎674・7414）

スポーツ推進計画

市のスポーツ推進の基本的な考え方や方向性を示す指針として策定。

閲覧開始日：4月1日（休）
問合先：文化スポーツ振興課（☎674・7649）

産業・観光振興ビジョン

これまで産業振興の一部門に位置付けていた「観光振興」を「産業振興」と同格の施策分野とし、産業と観光を推進するために策定。

閲覧開始日：4月1日（休）
問合先：産業振興課（☎674・7411）

就職困難者就労支援計画

市の就労支援事業における考え方や実施体制、各課の取り組みなどを示すため策定。

閲覧開始日：4月1日（休）
問合先：産業振興課（☎674・7411）

教育の基本的な考え方や方向性を示し、各施策を総合的・計画的に推進するため策定。

閲覧開始日：4月中旬
問合先：教育総務課（☎674・7612）

青少年施策についての基本的な方向性を示し、青少年の健全育成への取り組みを推進するために策定。

閲覧開始日：4月中旬
問合先：地域教育青少年課（☎674・7654）



飲食店などの新規出店者へ 店舗改装費最大50万円の補助

市内で飲食店・小売店を新規出店する人が、店舗改装費の補助を受けられる高槻「魅力あるお店」応援プロジェクトの募集を行います。高槻のまちで「チャレンジしよう」という人は、ぜひお問い合わせください。

問合先：産業振興課（☎674・7411）



※応募には事業計画書の提出と審査あり。2次募集は8・9月ごろ実施予定

高槻「魅力あるお店」 応援プロジェクト概要

- 補助内容**…店舗改装費の2分の1（最大50万円）
※補助金の交付決定後、改装工事に着手し、年度内に実績報告までの手続きを完了することが必要
- 対象・条件**…次の全てを満たす人
- 市内で店舗を賃借または、取得し、飲食店および小売店（無店舗小売業は対象外）を新規出店する
 - 同制度を利用したことがない
 - 事業に必要な許認可などの出店に関する法的要件を満たしている など
- ※その他の詳細は産業振興課へ
- 応募方法**…4月1日（休）～5月31日（月）午後5時に産業振興課へ事業計画書を提出
※事業計画書の様式は同課、市ホームページで配布

しろあと たかつき 高槻城公園に 城跡公園の名称

長年市民の皆さんに親しまれてきた城跡（しろあと）公園は、かつて市内の三大城下町のひとつとして栄えた高槻城の城下町を再生する歴史的景観づくりのシンボルとしてリニューアルするため、名称を「高槻城（たかつきじょう）公園」に変更しました。

先行して整備に取り組んでいる芸術文化劇場との一体的な整備を進め、堀や築地塀など歴史的な景観を創出するこ



高槻城公園



高槻城公園 芸術文化劇場（イメージ）

とで、本市の中心市街地における新たなシンボルエリアとして生まれ変わります。

また、これに伴い「高槻城跡公園 芸術文化劇場」は「高槻城公園 芸術文化劇場」に変更となります。

問合先：歴史にぎわい推進課（☎674・7393）

ひとり親家庭へ 就業など支援

府母子家庭等就業・自立支援センターでは、ひとり親家庭を対象に、各種支援事業を行っています。

支援内容

- ①就業相談や就業情報の提供など
- ②専門的な知識を持つ相談員による養育費・生活支援相談
- ③求職中・就業中でスキルア

ップするための就業支援講習会（左表）の開催。いずれも多数抽選。保育あり（2歳～就学前）

申込方法：①②は随時電話で、同センターへ③は各申込期限（消印有効）までに往復はがきに、講座名、住所、氏名、年齢、職業、電話番号（自宅と携帯番号）、受講動機、子どもの

氏名・年齢（保育希望者だけ）を書いて、同センターへ

申込先：府母子家庭等就業・自立支援センター（〒537・0025 大阪市東成区中道一丁目3番59号 府立母子・父子福祉センター内 ☎06・674・80263）

問合先：子ども育成課（☎674・7832）

就業支援講習会（上半期分）

| 講座名 | 日程 | 会場 | 定員 | 教材費・申込期限 |
|--------------------|--|--|------|---------------------|
| 介護実務者研修講座（金曜日コース）※ | 5/29（土）、6/4～8/27の金曜日、10/2（土） 9:00～18:00（全9回） | 未来ケアアカレッジ難波校、府立母子・父子福祉センター | 各12人 | 15,000円 =4/29（休） |
| 介護実務者研修（土曜日コース）※ | 5/29～10/2の土曜日 9:00～18:00（全9回） | 府立母子・父子福祉センター | 20人 | 6,000円 =5/5（休） |
| 登録販売者試験対策 | 6/5～7/17の土曜日 10:00～16:00（全7回） | 府立母子・父子福祉センター | 20人 | 10,000円 =6/30（休） |
| 介護職員初任者研修 | 7/31（土）、8/8～11/28の日曜日、12/18（土） 9:00～17:00（全17回） | イコーラム（東大阪市）、未来ケアアカレッジ布施校、府立母子・父子福祉センター | 20人 | 8,000円 =7/7（休） |
| 医師事務作業補助者試験対策 | 8/7～9/25の土曜日 10:00～16:00（全8回） | 府立母子・父子福祉センター | 20人 | |

※受講資格要件あり。詳しくは市ホームページへ

相談窓口

市はひとり親（家庭）の相談窓口を設置しています。生活上の不安、就労の悩みなど、お気軽にご相談ください。いずれも無料。要予約。

ひとり親（家庭）自立支援相談
日程…平日午前9時～午後5時15分
問合先…子ども育成課（☎674・7831）

市民委員を募集

市は、審議会などで市民の皆さんの意見を反映できるように、市民委員を募集します。いずれも2人。資格は市内在住の平日昼間の会議に出席できる人で、4月1日現在、①は18歳以下の児童を養育している人②は18歳以上の人。選考あり。報酬は日額9,100円。様式自由。



傍聴できます

審議会などの日程

傍聴には定員があります。傍聴希望者は事前に各課へお問い合わせください。
選挙管理委員会定例会 選挙人名簿の登録の抹消など。4月14日(水)午前10時から総合センター13階選挙管理委員会室で。選挙管理委員会事務局(☎6747676)
農業委員会定例会 農地法の規定による許可申請など。4月14

日(水)午後1時30分から市役所本館2階全員協議会室で。農業委員会事務局(☎6747421)

教育委員会定例会 教育に関する基本方針など。4月19日(月)午後3時から総合センター12階教育委員会室で。教育総務課(☎6747620)

男女共同参画審議会市民意識調査部会 男女共同参画に関する市民意識調査の設問など。4月26日(月)午前10時から市役所本館3階第2委員会室で。人権男女共同参画課(☎6747575)

民生委員児童委員を新たに委嘱

厚生労働大臣と市長から、4月1日付けで次の11人が新たに民生委員児童委員に委嘱されました。任期は令和4年11月30日までです。
担当地域・委員氏名(敬称略)
住所：中川町1-4-10・11番 Ⅱ 畑中聖子(中川町11番29号)▽城西町5番(13-21号除く) Ⅱ 鶴賀由美子(城西町10番47の405号)▽南庄所町 Ⅱ 福島宣子(南庄所町2番28号)▽米町四丁目6-10・15-23番 Ⅱ 高橋美幸(米町四丁目8

番16号)▽芝生町一丁目1-15-22-24番 Ⅱ 坂田隆志(芝生町一丁目9番14号)▽米町一丁目(府営住宅、エステムコート高槻、ラジオス、レ・ジェイド高槻、クロス除く) Ⅱ 若狭隆司(米町一丁目7番5号)▽富田丘町4-10・13-16番 Ⅱ 前地恵(富田丘町15番15号)▽野田二丁目17-29番 Ⅱ 宮本恒夫(野田二丁目23番4号)▽南大樋町1番 Ⅱ 時岡久子(南大樋町1番1の211号)▽富田団地59-68棟、牧田町10-12



番 Ⅱ 前田優(牧田町12番23号)
主任児童委員
担当地区名・委員氏名(敬称略)・住所：北大冠地区 Ⅱ 中村裕子(野田三丁目25番22号)
問合せ：福祉政策課(☎6747162)

指定管理者決定

4月からの市の「公の施設」を管理運営する指定管理者が下表のとおり決定しました。詳しくは各施設担当課までお問い合わせください。
問合せ：みらい創生室(☎6747392)

| 施設の名 | 4月からの指定管理者 | 担当課 |
|--------------------------|-------------------------------|-----------------------|
| 老人福祉センター(富田・郡家・春日・山手・芝生) | 市社会福祉協議会 | 長寿介護課(☎6747166) |
| 療育センター(療育園・うの花療育園) | 市社会福祉協議会グループ(市社会福祉協議会・聖ヨハネ学園) | 子育て総合支援センター(☎6863032) |

※指定期間は令和3年4月1日～7年3月31日

お知らせ

重度障がい者医療費窓口が障がい福祉課へ変更

4月から重度障がい者医療費と老人医療費の申請窓口が、国民健康保険課から障がい福祉課に変更となります。これは障がい者福祉関係の窓口をワンストップで対応し、受給者の利便性を高めるために行うものです。
問合せ：障がい福祉課(☎6747164)

重度障がい者医療費助成対象施設が拡大

4月から同助成の住所地特例制度が変更され、対象施設が拡大します。同制度は、府内の施設などに入所し、施設のある市町村に住所異動した場合、施設などのある住所地ではなく、入所前の住所地市町村で助成の対象になるものです。なお、既受給者は10月末までに住所異動がなければ、11月から適用されます。

市に提出する申請書など押印を見直し

行政手続きを簡素にし、申請の際の負担を軽減するため、個人や事業者が市へ提出する申請書などへの押印義務付けの見直しについて、これまでの取り組みに加えて、さらなる見直しを行っています。詳しくは、各種手続きの所管課へお問い合わせください。
問合せ：法務ガバナンス室(☎6747322)



風しん抗体検査・予防接種無料で受けられます

市は、昭和37年4月2日～54年4月1日生まれの男性を対象に、風しんの定期予防接種を実施しています。まずは抗体検査を受け、結

子ども食堂の運営者に運営費の一部を補助

子どもが食事の場を通じて安心して過ごせる、地域の居場所づくりを推進するため、子ども食堂運営者に運営費の一部を補助します。

補助内容…1回上限7,000円(月4回まで)

対象・条件…次の全てを満たす団体。市内で1年以上継続して子ども食堂を運営できる▷月1回以上開催▷10食以上の食事を子どもに対し準備▷市から負担金または、同補助以外の補助金を受けていない▷食品衛生責任者を置く▷営利を目的としない など

応募方法…4月15日(木)～来年1月31日(月)に所定の用紙を持って直接、子ども育成課(☎6747174)へ

※所定の用紙は同課、市ホームページで配布

2月の寄付(敬称略)

市ふるさと寄附金…3,106,000円(34件)

内訳…上田倫久=50,000円▷高橋大造=50,000円▷宮地滋=50,000円▷井前憲司=1,000,000円▷井出和枝=500,000円

社会福祉協議会分…堤菊美=10,000円▷高堰正憲=10,000円▷匿名=5,000円▷k=10,000円▷匿名=3,050円▷平田和夫=2,000円▷有澤都=2,000円

新型コロナに関する物資の寄付…株式会社Riche=除菌消臭スプレー(300ml) 7,200本・(500ml) 1,500本

果が陰性であった人は予防接種を受けてください。クーポン券が手元にはない人は再発行しますので、お問い合わせください。
問合せ：保健予防課(☎6719332)

国民年金保険料 学生納付特例の申請を

国民年金は20歳以上の人が加入し、保険料を納めることになっていきます。国民年金保険料の納付が困難な学生は、所得が一定額以下の場合、申請すれば納付が猶予されます。なお、過去2年分にさかのぼっての申請もできます。

対象：大学、短大、高等学校、専門学校など国が指定する学校に在学する20歳以上の学生

申請方法：4月以降に年金手帳と学生証を持って直接、市民課（☎674・7073）か各支所へ ※郵送の場合は市ホームページ参照



春の全国交通安全運動 安全運転を心掛けて

4月6日～15日に「歩行者の安全の確保」「自転車の安

全利用の推進」「安全運転意識の向上」を重点に、春の全国交通安全運動を実施します。自転車は車の仲間であるという意識を持ち、危険な運転はやめて安全な走行を心掛けましょう。また、自転車用ヘルメットの着用や自転車保険などの加入で、万が一の事態に備えましょう。

問合せ：管理課（☎674・7592）



市統計書 CD-ROM版を販売

令和2年版「高槻市統計書」が完成しました。4月1日（木）から法務ガバナンス室でCD-ROM版を販売（100円）するほか、市ホームページに掲載しています。ご利用ください。

問合せ：総務課（☎674・7418）

猫の不妊・去勢の手術費用 一部を助成

資格…市内の①所有者不明猫②飼い猫に対して、4月1日（木）～来年3月1日（火）に動物病院で不妊・去勢手術を受けさせた、市に住民登録している人

※①は耳カットが必要。②は市・隣接市町内（府内）の動物病院での手術だけ

助成額（上限）…①5,000円②2,500円

助成数…①100匹②200匹（多数抽選）

※②は1世帯1頭だけ

申込方法…4月1日（木）～来年3月1日（火）（必着）に申請書（証明欄に獣医師の証明を受けたもの）を郵送か直接、保健衛生課（☎661・9331）へ
※申請書は行政資料コーナー（市役所本館1階）、市保健所（城東町）、各支所、市内の動物病院などで配布



中小企業にもパートタイム・ 有期雇用労働法が適用

これまで大企業を対象に行われてきたパートタイム・有期雇用労働法が、4月から中小企業にも適用されます。この法律は、同一企業内の正規雇用労働者と非正規雇用労働者との不合理な待遇差を解消し、どのような雇用形態を選択しても納得が得られる処遇を受けられ、多様な働き方を自由に選択できるようにすることを目的としています。

中小企業は、法律やガイドラインに沿った雇用管理に向け、取り組みを進めるようお願いいたします。

若年層の性暴力などの被害 はご相談ください

近年若年層の女性が、アルバイトとして始めた仕事から、いわゆるAV出演を強要される、JKビジネスの営業に巻き込まれるなど、性的な被害に遭う問題が発生しています。またSNS・薬物・飲酒などによる性暴力事件も起こっています。

特に4月は進学や就職などで、生活環境が大きく変わ

4月1日（木）から緑の募金運動を実施します。市民の皆さんからの募金は、各施設の花壇を整備するなど、まちの緑化を進めるために活用します。ご協力をお願いします。

募金窓口：市緑花推進連絡会事務局（農林緑政課内 ☎674・7512）

緑の募金

問合せ：大阪労働局（☎06・6941・8940）

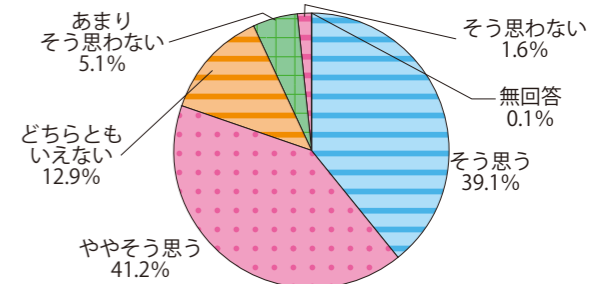
市と関西大学が 市民意識調査を実施

市と関西大学は、市政に対する市民の意識や要望を把握し、市政運営の基礎資料とするために、市民意識調査を共同で実施し、調査結果がまとまりました。調査は、無作為に抽出した18歳以上85歳未満の市民2,000人を対象に令和2年8～9月に実施。質問項目は、「高槻市みらいのための経営革新」「市政全般」「文化財の保存と活用」「城跡公園・城下町再生に関すること」「中心市街地の活性化」「自殺対策」などについてです。

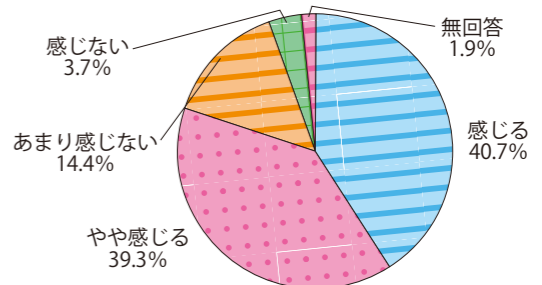
調査結果をまとめた調査報告書は、行政資料コーナー（市役所本館1階）、市立各図書館、市ホームページで閲覧できます。

問合せ…市民生活相談課（☎674・7130）

Q.あなたのお住まいの地域は、全体的に暮らしやすいと思いますか



Q.あなたは、高槻市が20年後、30年後を見据えて行財政改革に取り組む必要性を感じますか



狂犬病の予防注射

集合注射は中止 接種は個別に動物病院で

毎年4月に実施している狂犬病予防の集合注射は、新型コロナウイルス感染症の影響で、令和3年度は行いません。予防注射は最寄りの動物病院で受けてください。料金など詳細は各病院へ。

年1回の狂犬病予防注射は、法に定められた飼い主の義務です。必ず接種してください。

飼い犬の登録もお忘れなく

生後91日以上は登録が必要です。飼い犬の登録方法や注射済票交付手続きの詳細は市ホームページまたは、保健衛生課へお問い合わせください。

問合せ…保健衛生課（☎661・9331）



注射後交付



登録時に交付

献血日程

問合せ
市献血推進協議会
☎674・7163

400ミリリットル献血にご協力ください。体重50kg以上、

男性17～69歳、女性18～69歳（65～69歳は60～64歳の間に献血経験が必要）。

日時・会場：4月24日（土）午前10時～正午、午後1時～4時30分 II エミル高槻



若年層の性暴力被害
予防月間特設ページ

被害に遭うリスクが高まる時期です。困ったことがあれば相談窓口（左QRコード）へご連絡ください。

問合せ：人権・男女共同参画課（☎674・7575）

4時30分 II エミル高槻

暮らしのガイド 情報プラザ

〈申込時の注意〉

- 特に記載のない記事の対象は、市内在住、通勤・通学の人
- 各記事中の「電子申込」は、市ホームページの「簡易電子申込」から手続き可
- 特に時間の記載のないものは、開庁・開館時間

63 569-8501 高槻市〇〇課
 △△△△△ 教室
 郵便番号569-8501
 の場合は住所の記載は不要

CHECK!

三島江レンゲの里 一般公開

4/5(月)~30(金)

休耕田を活用したレンゲの里の一般公開が行われます。見頃は4月中旬以降。なお、周辺に駐車場はありませんので、公共交通機関をご利用ください。摘み取り不可。

日程…4月5日(月)~30日(金)
 場所…三島江二・三丁目の田んぼ
 交通…JR高槻駅南側または、阪急高槻市駅北側から市営バス「柱本団地」行き乗車、「三島江南口」下車。北東へ徒歩5分(右図)
 問合せ…神安土地改良区(☎072・634・2551)



国保保険証 資格喪失後は使用不可 使った場合は医療費の返納を

新しい健康保険の資格取得日以降に、市国民健康保険(以下、市国保)の保険証を使用し、医療機関などを受診した場合、後日送付する納付書で、市国保が負担した医療費を返納しなければなりません。



就職や引っ越しなどで、市国保からほかの健康保険に入った人は、新しい健康保険証が届いた日からではなく、資格取得日から市国保の保険証は使用できません。新しい保険証が届き次第、市国保の脱退手続きをしてください。

新しい健康保険証が手元に届くまでの間に医療機関などを受診する場合は、新保険者で保険証に代わる証明書などが発行される場合があります。詳しくは新しい健康保険証の発行元(勤務先など)へお問い合わせください。

問合せ…国民健康保険課(☎674・7079) = 医療費の返納
 (☎674・7075) = 市国保の手続き

休館のお知らせ

市民プール⇒4月4日(日)・18日(日)・29日(祝)
 ※フィットネスルームは利用可

マイナンバーカード交付 休日開庁日を拡充

5月から、マイナンバーカード交付の休日開庁日を月2日から4日に拡充します。対象は、すでにカードの申請を本人がしていて、交付通知書(ピンクの封筒)が届いた人です。受け取りがまだの人はお早めに予約し、受け取ってください。なお、当日は申請の受け付けを行っていません。詳しくは市ホームページなどでご確認ください。

問合せ…マイナンバー問い合わせ窓口(☎674・7067)
 国への要望や意見、行政相談委員会に相談できます

行政相談所を開設

| 日程 | 毎週木曜日午後1時~3時(祝日、年末年始除く) ※無料 |
|---------|--------------------------------|
| 会場・申込方法 | 総合センター12階相談コーナー。当日直接、会場へ |

身近な相談役として、総務大臣から委嘱された行政相談委員がいます。国・府などの行政について困ったこと、要望したいことがあれば、ご相談ください。秘密は厳守されます。
 相談委員：神林久子、近藤眞道、尾崎勉、掛川文字、間石成人
 問合せ…市民生活相談課(☎674・7130)

マイナンバーカード 出張申請をご利用ください

出張申請受け付けは予約制です。当日必要なものなどはお問い合わせください。定数に達した時点で予約受け付けを終了する場合があります。
 予約方法…前営業日午後4時まで市ホームページ内簡易電子申込または、電話で、マイナンバー問い合わせ窓口(☎674・7067)へ

| 日程 | 会場 |
|----------|--------|
| 4月13日(火) | 磐手公民館 |
| 4月22日(水) | 阿武山公民館 |
| 4月27日(火) | 日吉台公民館 |

営業時間短縮要請に協力した飲食店に協力金を支給
 2月8日~28日に営業時間短縮の要請に協力した飲食店に対し、府営業時間短縮協力金(第2期)を支給します。
 対象…次の全てを満たす事業者。府内に対象施設がある▽午後8時~翌午前5時に営業を行う店舗が、午前5時~午後8時に営業時間を短縮休業し、酒類の提供を午前11時~午後7時にする▽2月8日(やむを得ない理由がある場合28日)までに感染防止宣言

申請方法…4月19日(月)までに府ホームページから申請または、所定の申請書などを郵送で、協力金申請事務局へ。申請書は府市ホームページ、産業振興課などで配布
 問合せ…府営業時間短縮協力金コールセンター(☎6210・9525)

催し 講座 健康 スポーツ 募集・求人 高齢者



たかつき〇まるしえ

4月5日(月)～9日(金)の午前10時～午後3時に総合センター1階ロビーで。障がい者が作ったお菓子や雑貨などの販売。当日直接、会場へ。障がい福祉課(☎674・7164、FAX674・7188)。

子どもワークショップ 芥川のでっかい鳥

4月10日(土)・11日(日)の午前11時から、11時30分から、午後1時30分から、2時から、2時30分から、3時からあくあぴあ芥川(☎699・25041)で。各回20分。未就学児は保護者同伴。先着各回8人、当日直接、会場へ。無料。

緑の相談

①4月14日(水)②5月12日(水)

情報格差解消 はじめのパソコン・タブレット講座

いずれも会場は富田ふれあい文化センター。講師は高槻ボラパソ。対象はパソコン初心者。申し込みは4月5日(月)から電話か直接、同センター(☎694・5451)へ。
タブレット 5月10日(月)・20日(水)の午前10時～正午、午後1時～3時。申込順各回10人。700円
パソコン 5月12日(水)・14日(金)・27日(水)・28日(金)の午後1時～4時。申込順各回12人。2400円

やまごと農業体験 at 二料山 お米づくり体験

①5月15日(土) 田植え体験(フレイッシュ栽培体験も)
②9月18日(土) 稲刈り体験
③12月4日(土) 収穫祭(リースづくり、門松づくり)。いずれも午前9時30分～二料山荘集合、正午解散予定。中学生以上①②1000円③500円、小学生各回500円、未就学児無料。60人(多数抽選)。申し込みは4月5日(月)～26日(月)に電子申込で、農林

③6月9日(水)の午後1時30分～3時30分に総合センター1階ロビーで。講師は①③緑の相談員・池本英爾さん②同・奥西正夫さん。対象は市民。無料。先着各15人、当日直接、会場へ。農林緑政課(☎674・7402)。

身近なみどりの写真展

4月15日(水)～5月6日(木)に総合センター1階南側通路で。農林緑政課(☎674・7402)。

いましろ大王の杜 クリーンアップ

4月17日(土)午前9時～10時に今城塚古墳公園で。雨天中止。当日直接、会場へ。今城塚古代歴史館(☎682・0820)。

交流学習会・サロン

いずれも会場はクロスパル高槻。当日直接、会場へ。青少年センター(☎685・3724)。
ひきこもりを共に考える 4月17日(土)、5月15日(土)、6月19日(土)の午後2時～5時。講師はニユースタート事務局関

緑政課(☎674・7402)。

子ども映画会 「はみこ」

5月5日(祝)午前10時から、午後2時から高槻現代劇場大ホールで。対象は市内在住の高校生以下と保護者。各600人。4月26日(月)から地域福祉会館(城西町)で入場券を配布。全席指定。無料。市民生委員児童委員協議会(市社会福祉協議会内☎674・7163)。日本語字幕付き。

飛び出すカード作り

5月15日(土)午前10時～正午にクロスパル高槻で。講師は高槻スカウト連絡会。対象は5歳～小学生。20人(多数抽選)。無料。申し込みは4月3日(土)～5月2日(日)必着に電子申込かはがきを持って直接または、往復はがきに、催し名、住所、氏名(ふりがな)、学校名・学年(年齢)、電話番号を書いて、〒569・0804 紺屋町1番2号青少年センター(☎685・3724)へ。一人はがき1枚。

西。対象は15歳以上のひきこもりの人、家族、関心のある人。先着20人。各500円(本人と家族は無料)
不登校を共に考える 4月24日(土)、5月22日(土)、6月26日(土)の午後1時～3時。講師はノート。対象は不登校児童・生徒、保護者、関心のある人。先着各15人。無料

不登校おしゃべりサロン「ココ」

4月24日(土)、5月22日(土)、6月26日(土)の午後3時～5時。講師はノート。対象は不登校児童・生徒、保護者、関心のある人。先着各15人。無料

里山を知る タケノコの森

4月25日(日)午前9時30分～正午に阪急上牧駅周辺で。講師は高槻里山ネットワーク。対象は小学生と保護者。15組(多数抽選)。無料。申し込みは4月3日(土)～9日(金)必着に郵送で、参加者全員の住所・氏名・年齢・電話番号を書いて、切手を貼った返信用封筒を同封し、〒569・0804 紺屋町3番1の105号市民公益活動サポートセ



喜多 光三

高槻現代劇場

チケット受付問い合わせは電話か直接、同劇場(☎671・9999)へ
受付時間 午前10時～午後5時(発売開始日の電話予約は午後2時から)
完売の場合、当日券は販売しません。☆の公演は未就学児の入場はご遠慮ください

歌声くらぶ in 高槻

歌は元気の源。解説、歌手によるミニステージも。当日直接、会場へ。
日程…4月～来年3月の第4水曜日 午後2時～3時30分
会場…402号室(全席自由)
講師…喜多光三(ピアノ、アコーディオン)
費用…1回1,000円
友の会割引 ☆

高槻文化友の会 会員を募集

高槻現代劇場の活動を支える友の会会員を募集します。詳しくは同劇場までお問い合わせください。
費用…年会費1,500円
会員期間…入会月から1年間
特典…チケット割引(1公演につき2枚まで)、先行発売、友の会特別企画ご招待(年2回予定) など

協会。先着100人、当日直接、会場へ。無料。

市青少年合唱団 定期演奏会

4月27日(火)、5月25日(火)、6月22日(火)の午後0時10分～0時40分に生涯学習センター(☎674・7700)1階ロビーで。出演は高槻音楽家

総合センター1階ロビー

桃園ギャラリー

陶芸集 (shu) 作品展
4月1日(木)～14日(水)

火曜俳句会作品展
4月15日(木)～27日(火)

フォトひびき写真展
4月28日(水)～5月12日(水)

JR高槻駅南側地下通路

えきちかギャラリー

ゆびまるこ 高槻教室作品展
4月13日(火)～26日(月)

NALC (ナルク) 高槻・島本作品展
4月13日(火)～26日(月)

陶芸の会「釉&ゆうもあ」作品展
4月27日(火)～5月10日(月)

ばんびきん水彩画作品展
4月27日(火)～5月10日(月)

エミル高槻2階

展示館けやき

ベルム絵画展
4月2日(金)～7日(水)

柴田治男展
4月16日(金)～21日(水)

本間健一油彩画展
4月23日(金)～28日(水)

維哉能面作品展
4月30日(金)～5月5日(祝)

クロスパル高槻7階

ギャラリーはなみずき

書と苔のコラボ展
4月1日(木)～6日(火)

あじさい絵画同好会水彩画展
4月15日(木)～20日(火)

展示

桃園・えきちかギャラリー 展示団体を募集

桃園ギャラリー、えきちかギャラリーで10月以降に展示する団体を募集します。

対象…市内で創作活動をする団体

出品料…1団体1,000円 ※展示期間は約2週間

応募方法…4月5日(月)～5月7日(金)に申請書を持って直接、生涯学習センター (☎674・7700)へ



園芸連続講座「花壇デザイン、植栽実習など」

4～10月の第4月曜日午後1時30分～3時30分に総合センター6階会議室などで。全7回。講師はグリーンアドバインザーみやび会・山田倫子さんほか。対象は市民。申込順20人。3000円。申し込みは4月5日(月)～16日(金)に電話か直接、農林緑政課(☎674・7402)へ。

高槻マルシェ「パネル展示、グルメ販売会など」

4月1日(木)～11日(日)の午前10時～午後8時(11日の催場は4時まで)に高槻阪急(白梅町)683・0111)で。当日直接、会場へ。
4月25日(日)午後2時30分からクロスパル高槻(☎68

あ・まNAVI(あまなび)～安満で学び、楽しもう 遺跡ガイドツアー

安満遺跡公園で遺跡ガイドツアーを開催します。集合は同公園内の歴史拠点本館(旧京都大学農場建物群)前。

日程…4月10日(土)・24日(土)、5月8日(土)・22日(土)の午後2時～2時40分、午後3時～3時40分 ※無料
定員…先着各20人、当日直接、集合場所へ
問合先…今城塚古代歴史館(☎682・0820)

※新型コロナウイルス感染症拡大防止のため、展示館内の復元品に触れるハンズオン展示や観覧時間、入場人数など、公園施設の一部について利用制限を行っている場合があります



5・3721)で。先着75人、当日直接、会場へ。無料。

今城塚古代歴史館前朝市

4月10日、5月8日・22日、6月12日・26日の土曜日午前8時～9時30分に同館駐車場。野菜・花などの即売。なくなり次第終了。市農業振興団体協議会(農林緑政課内☎674・7402)。

ものづくりと音楽の祭典 スローライフフェスタ

4月17日(土)・18日(日)の午前10時～午後4時に安満遺跡公園で。アルテフェスタ実行委員会(☎078・597・6930)。

昔ばなし語りべの会 たくまじき民

4月18日(日)午後2時～3時30分にクロスパル高槻で。申込順40人。1300円、小学生500円(団体・障がい者割引あり)。申し込みは4月3日(土)～17日(土)に電話で、フボ・むらやまパーティ(☎687・6287)へ。

月釜 4月18日(日)、5月23日(日)の午前9時15分～午後2時30分に高槻現代劇場和室で。先着各100人、当日直接、会場へ。各1000円。高槻茶道会(☎090・5978・0234)タマムラ)。

課内☎674・7402)。車での来場不可。
阿武山音楽祭 5月1日(土)午後6時～8時に高槻現代劇場大ホールで。定員あり。無料。当日直接、会場へ。阿武山音楽会(☎90・9985・3608)荒川)。

親子で見て聴いて楽しむクラシックコンサート

5月5日(祝)午後2時～3時に高槻現代劇場中ホールで。申込順300人。無料。申し

歴史民俗資料館企画展 4/24～10/10

稲作とくらしの道具

稲を育てるための農具や米を調理する道具、ワラで作られた生活用品など、稲・米・ワラにまつわる暮らしの道具を紹介し



俵と田植縄、箱膳と羽釜、ぞうり編み台とワラぞうり

す。日程…4月24日(土)～10月10日(日)の午前10時～午後5時(入館は4時30分まで)
休館日…月曜日(祝日の場合は開館)、祝日の翌平日
会場…歴史民俗資料館
観覧料…無料
問合先…しるあと歴史館(☎673・3987)

歴史

今城塚古代歴史館 連続学芸員講座

4月29日(祝)弥生時代の水田▽5月2日(日)弥生時代の墓▽9日(日)安満遺跡の環濠と史跡整備。いずれも午後1時30分～3時に同館で。講師は市学芸員。60人(多数抽選)。無料。申し込みは4月14日(水)までに直接または、はがきかファクスに、講座名、住所、氏名、電話・ファクス番号を書いて、〒569・1136郡家新町48番8号今城塚古代歴史館(☎682・0820、FAX 682・0930)へ。

阪急観光あるき 弥生時代へタイムスリップ 5月15日(土)午前9時阪急高槻市駅集合、午後1時解散予定。約4キロ。20人(多数抽

げやきの森市民大学

春期講座

いずれも午後2時～3時30分に生涯学習センター3階研修室で。各30人(多数抽選)。①2000円②2500円。申し込みは4月1日(木)～12日(月)(必着)に直接または、はがきかファクスに、講座名、住所、氏名(ふりがな)、電話・ファクス番号を書いて、〒569・8501(住所不要)生涯学習センター(☎674・7700、FAX 674・7704)へ。

①大阪成蹊大学・短期大学公開講座 シリーズ 四季を味わう～秋

日程・内容・講師…5月17日(月)＝「和漢朗詠集」にみる和と漢(同短期大学名誉教授・浅野敏彦さん)▷31日(月)＝日本中世の「秋」について考える(元同短期大学准教授・岡見弘道さん)▷6月7日(月)＝芭蕉の秋の句(同大学名誉教授・中村隆嗣さん)

②大阪産業大学提携講座 匠の技を味わう

日程・内容・講師…6月4日(金)＝豆腐にやさしい京金網の技(同大学教授・後藤彰彦さん)▷11日(金)＝水の七不思議と操る匠、その感性と技(元京都工芸繊維大学シニアフェロー・黒田孝二さん)▷18日(金)＝驚くべきネイチャーテクノロジー～水を操る表面(名古屋工業大学准教授・石井大佑さん)▷25日(金)＝茶道点前における一瞬の技(後藤彰彦さん)

講座教室

難聴児対象の教室

いずれも4月～来年3月の第3日曜日(7～9月は第1日曜日)に障がい者福祉センターで。講師は寺田昌美さん。対象は市内在住の年長～中学生の難聴児。申込順各20人。無料。申し込みは4月5日(月)から電話または、ファクスに、教室名、参加者全員の住所、氏名・年齢、電話・ファクス番号を書いて、高槻難聴児親の会(☎672・0672)平日午前10

人権ばらえていセミナー オンライン配信

昨年に開催された同セミナーを4月30日(金)までオンラインで配信。スマホ時代の子どもたちに大人ができること(奈良地域の学び推進機構・石川千明さん)▽両親と歩んだパラスポーツ(車いすダンススポーツ選手・首藤友美さん)。無料。申し込みは4月26日(月)までに電子申込で、地域教育青少年課(☎674・7654)へ。

選)。無料。申し込みは4月1日(木)～15日(水)(必着)に往復はがきかファクスに、催し名、参加者全員の住所・氏名、電話番号(自宅と携帯)・ファクス番号を書いて、〒569・8501(住所不要)観光シティーセルズ課(☎674・7830、FAX 674・7721)へ。

時～午後3時、FAX 661・4714)へ。
ことばの学習会 午前10時～正午
書道教室 午後1時～2時
英語教室 午後2時～3時
応急手当講習会(普通救命講習Ⅰ) 5月27日(木)午前9時30分～午後0時30分に北消防署西分署で。対象は中学生以上。申込順30人。無料。申し込みは4月27日(火)～5月20日(木)に電子申込か直接、最寄りの消防署へ。北消防署(☎687・0119)。

特定健診、がん検診などの集団健（検）診日程

※特定健診、がん検診、ピロリ菌検査、肝炎ウイルス検診、歯科健康診査は、市内の指定医療機関でも個別受診できます。集団健（検）診は、混雑が予想されますので、個別受診をお勧めします。受診時は、マスクを必ず着用。発熱時、体調不良時は受診不可

問合せ先…健康づくり推進課(〒569-0052 城東町5番1号 保健センター ☎674-8800)

| 健診名・対象・費用 | 日程・会場・定員 | 予約方法など |
|---|---|-------------------------|
| 市国保被保険者の特定健診 今年度40～74歳(75歳の誕生日前日まで)の市国保被保険者、無料 | 5/7(金)=富田公民館▷10(月)=堤コミュニティセンター▷11(火)=北清水公民館 ※いずれも午前9時30分～11時 | 特定健診受診券・国保保険証を持って直接、会場へ |
| まとめて健診 市国保被保険者の特定健診の検査項目、胃(バリウム検査)・肺・大腸がん検診 ※全項目必須(胃がんは選択可) 今年度40～74歳(75歳の誕生日前日まで)の市国保被保険者、無料 ※胃がんは50歳以上(偶数年齢または奇数年齢で令和2年4月1日以降未受診者、同一年齢での受診は1回) ※肺がん、大腸がんは40歳以上 | 5/28(金)午前=保健センター、申込順90人 | 4/6(火)から電話か直接、同課へ |
| オプション項目 (上記「特定健診」と「まとめて健診」の会場で同時に受診できます) | <ul style="list-style-type: none"> ●ピロリ菌検査(単独受診不可) 今年度40～49歳(50歳の誕生日前日まで)の市民で過去に受診・除菌歴のない人、500円☆ ※30～39歳の市民は指定医療機関で単独受診可、500円☆ ●肺がん検診(特定健診の会場は単独受診可) 40歳以上の市民、無料 ●骨の健康度測定(特定健診の会場だけ単独受診可) 40歳以上の市民、500円☆ ●前立腺検査(単独受診不可) 50～89歳の男性で一定の条件に該当する市民、無料 ※条件については同課へお問い合わせください ●肝炎ウイルス検診(単独受診不可) 今年度40歳以上で一定の条件に該当する市民、B・C型各500円☆ ※条件については同課へお問い合わせください | |

| 検診名・対象・費用 | 日程・会場・定員 | 予約方法など |
|--|---|--|
| 子宮頸・乳・大腸がん検診 子宮頸・乳がん検診を令和2年4月1日以降未受診の女性市民。子宮頸がん=20歳以上▷乳がん=30歳以上▷大腸がん=40歳以上。いずれも無料 ※大腸がんだけの受診不可 | 5/17(月)・24(月)の午後=保健センター、申込順各90人 ※5/24は保育あり(未就学児、20人。予約時に申し込み) | 4/6(火)から電子申込または、電話か直接、同課へ |
| すこやかドック 胃(バリウム検査)・肺・大腸がん検診 肺がん=40歳以上▷大腸がん=40歳以上▷胃がん=50歳以上(偶数年齢または奇数年齢で令和2年4月1日以降未受診者、同一年齢での受診は1回)。いずれも無料 ※40歳以上は、追加で骨の健康度測定(500円☆)あり | 5/24(月)午前=保健センター、申込順100人 | |
| レディースドック 胃(バリウム検査)・子宮頸・乳・肺・大腸がん検診 ※全項目必須(胃がんは選択可)、年齢に応じて項目指定あり 子宮頸・乳がん検診を令和2年4月1日以降未受診の女性市民。30～39歳(子宮頸・乳がん)▷40～49歳(子宮頸・乳・肺・大腸がん)▷50歳以上(胃・子宮頸・乳・肺・大腸がん。胃がんは偶数年齢または奇数年齢で令和2年4月1日以降未受診者、同一年齢での受診は1回)。いずれも無料 ※40歳以上は、追加で骨の健康度測定(500円☆)あり | 5/25(火)、6/8(火)の午前=保健センター、各90人(多数抽選) | 4/15(木)(消印有効)までに電子申込または、はがきなどに、検診名、第1・2希望日、住所、氏名(ふりがな)、生年月日、年齢、電話番号、胃がん検診受診希望の有無、骨の健康度測定受診希望の有無を書いて、同課へ※1人1通 |

☆は受診料無料制度あり。対象は各健（検）診対象者のうち、70歳以上の市民▷65～69歳で一定の障がいがあり、高齢者の医療の確保に関する法律による被保険者証を持つ市民▷生活保護世帯・市民税非課税世帯の市民(要事前申請)
※市国保加入者以外の市民の特定健診は加入する健康保険組合などにお問い合わせください
※定員の記載がないものは、定員なし。特に記載のないものは受診当日の年齢 ※状況により変更となる場合あり



電が子ん申検込診

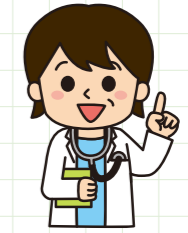
広告掲載欄

広告内容に関する一切の責任は広告主に帰属します。掲載の申し込みは(株)ウィット(☎072-668-3275)へ

今号に掲載している内容は、新型コロナウイルス感染症の影響により中止・延期になる場合があります(3月17日現在)
＜申込時の注意＞ ●特に記載のない記事の対象は、市内在住、通勤・通学の人

ヘルスナビ

健診を受けよう



病気の予防や早期発見、早期治療のためには、定期的な健康チェックが大切です。市では、市国保加入者のうち、40歳以上の人には、無料で特定健診を実施しているほか、30歳以上の人には人間ドックなどの費用の一部を助成しています。後期高齢者医療制度の加入者は、年度中1回無料で健康診査を受診できるほか、人間ドックの費用助成があります。また、18歳以上の人に歯科健診を無料で実施しています。

特定健診

年に1回自分の身体を見直そう

特定健診は、メタボリックシンドロームに着目した健診ですが、メタボ判定以外にも思わぬ病気が発見されるなど、さまざまなメリットがあります。体型に関わらず年に1回、受診してください(右欄)。

問合せ先…健康づくり推進課(☎674-8800)

特定健診のメリット

●メタボ以外の病気が見つかることも

尿・血液検査などの結果からメタボ以外にも糖尿病や脳卒中になる可能性が分かることもあります。

●保健師・管理栄養士などがサポート(特定保健指導)

面談や電話、グループ支援などで、一人一人にあった食事や運動をアドバイスし、生活習慣の改善をサポートします。

●がん検診とセットのまとめて健診も実施

特定健診とがん検診を一緒に受診できる集団健診です。予約制で待ち時間が少なく、半日で受診できます。

市国保の特定健診

対象者…市国民健康保険に加入している今年度40～74歳の人(75歳の誕生日前日まで)

受診期限…令和4年3月15日(火)

受診場所…個別健診=市の指定医療機関▷集団健診=随時本誌で掲載(今号は左ページ)

費用…無料

※市国保以外の人は加入する保険者にお問い合わせください

人間ドック

次の対象者に、人間ドックなどの費用助成を行っています。いずれも年度中1回までです。

30～74歳の国保加入者

対象となる検査…人間ドック、脳ドック、肺ドック
対象…30歳以上の保険料を完納している市国保加入者(特定健診受診者を除く)

※受診前と受診後に申請必要。40歳以上および年度内に40歳になる人は受診後、結果連絡票の提出が必要

助成額…費用の8割(上限30,000円)

問合せ先…国民健康保険課(☎674-7079)

後期高齢者医療制度加入者

対象となる検査…人間ドック

助成額…上限26,000円

問合せ先…国民健康保険課(☎674-7178)

歯科健診

口を健康に保つことは、体の健康を維持することにつながります。1年に1回は歯科健診を受けましょう。

18歳以上または妊産婦の市民

問診、口腔内診査、健診結果に基づく歯科保健指導。年度内1回まで無料。妊娠中の人は追加で一回無料。

問合せ先…健康づくり推進課(☎674-8800)

後期高齢者医療制度加入者

むし歯や歯周病など歯の状態、のみ込み・噛む力などの口腔機能に関する健診。のみ込み機能が低下すると、だ液などが誤って気管に入り、肺炎につながることも。入れ歯の人も受診しましょう。年度内1回まで無料。

問合せ先…国民健康保険課(☎674-7178)



今号に掲載している内容は、新型コロナウイルス感染症の影響により中止・延期になる場合があります(3月17日現在)
●はがきでの申し込みは、35ページ上部参照 ●「電子申込」は、市ホームページの「簡易電子申込」から手続き可

健康

生食による食中毒に注意
肉の十分な加熱調理を

鶏の刺身など、食肉を生や

加熱不十分な状態で食べるこ
とによる食中毒が多発してい
ます。
鶏、牛、豚、イノシシ、鹿
などの肉や内臓には食中毒の
原因となる病原体が付着して
いる可能性があり、発症する
と、特に幼児や高齢者は重症
化する傾向があります。次の
ことに注意して予防しましよ
う。

家庭で 肉や内臓は中心部ま

で十分に加熱する▽生の肉や
内臓に触れた手、調理器具な
どはその都度洗う▽肉や内臓
の汁が他の食品につかないよ
うに冷蔵保存する
外食で よく加熱された肉料
理を選ぶ▽焼肉・バーベキュ
ーでは調理専用のトングや箸
と、食器用の箸とを使い分け
る

問合せ：保健衛生課（☎66
1・9331）



4月から 肺がん検診などの 対象年齢が変わります

4月から、市の肺がん検診、前立腺検査(PSA検査)の対象年齢などが
下欄のとおり変わるので、ご注意ください。
検診には集団検診(本誌41ページ)と個別検診の2種類があります。個
別検診は市内の各医療機関に直接お申し込みください。
問合せ…健康づくり推進課(☎674・8800)

肺がん検診

対象…40歳以上(65歳以上の人
は結核検診も)
※咳、痰、発熱などの症状がある人や
肺がん治療中、経過観察中の人は
除く
検査内容…問診、胸部エックス線
検査、喀痰(かたん)検査(50
歳以上で一定の条件に該当す
る人だけ)

前立腺検査(PSA検査)

対象…50歳以上89歳以下の男
性
※前立腺がん・前立腺疾患で治療中、
経過観察中の人や過去の検診・診療
でPSA4.0ng/ml以上あった人は除
く(精密検査などでPSA4.0ng/ml
未満になり、治療や経過観察が終了
している人は受診可)
検査内容…問診、血液検査(PSA)

健康だより 5月に配布

例年4月に配布している健
康だよりは、新型コロナウイルス
ル感染症の影響により、配
布を5月に変更します。本誌
次号と一緒に配布する予定で
す。市健康づくり推進協議会
(☎674・7684)。



総合スポーツセンター・ 古曽部防災公園体育館の 個人利用

各施設に個人利用日を設定
しています。大人200円、
小・中学生100円。詳しく
は市ホームページまたは、各
施設へ。総合スポーツセンタ
ー(☎677・8200)、
古曽部防災公園体育館(☎6
81・0031)。

スポーツの安全保険に 加入しましょう

スポーツを安心して楽しめ
るよう、万が一事故が起きた
ときのために、スポーツの安
全保険に加入しましょう。文
化スポーツ振興課(☎67
4・7649)。

各スポーツ連盟・団・協会が開催する大会

各大会の参加費などの詳細は、市ホームページをご確認ください

問合せ…市スポーツ団体協議会(野見町☎673・7140)

| 大会名 | 日程 | 会場 | 対象・申込方法など |
|------------------------|--------------------------|-----|--|
| 弓道競射会 | 4/4(日)9:30~16:30 | A | 弓道場利用許可証取得者。当日9:00~9:30に直 接、会場へ |
| グラウンドゴルフ | 市民交歓大会 | B | 当日12:30~12:45に直接、会場へ ☆ |
| | 市民研修会 | | 5/14(金)・20(木)の 13:00~15:00 |
| | けやき杯交歓大会 | | 5/1(土)8:00~12:00 |
| | 会長杯交歓大会 | | 5/19(水)13:00~15:00 |
| ゲートボール | 連盟杯 | C | 4/12(月)までに電話で、 ゲートボール連盟(☎676・1835=福居)へ |
| | 協議会会長杯 | | 5/28(金)8:30~16:00 |
| ソフトテニス | 連盟成年・壮年大会 | D | 4/23(金)18:00~19:00に直接、同協議会へ ☆ |
| | 教委杯大会 | | 5/2(日)9:00~18:00 |
| | 市長杯新人戦中学生大会 | | 5/9(日)9:00~18:00 |
| ソフトボール | 小学生春季大会 | Eほか | 4/17(土)13:00~13:30に直接、同協議会へ |
| | エルダー大会 | | 5/8(土)9:00~17:00 |
| | エルデスト大会 | | 5/9(日)9:00~17:00 |
| | 実年大会 | | 5/9(日)、7/4(日)の9:00~17:00 |
| 混合ダブルス テニス大会 | ベテランの部 | F | テニス連盟ホームページまたは、4/9(金)18:00~ 20:00に参加料を持って直接、同協議会へ ☆ |
| | 一般の部 | | 5/16(日)9:00~18:00 |
| バスケットボール教委杯大会 | 5/16(日)・23(日)の9:00~17:30 | G | バスケットボール連盟ホームページまたは、 4/18(日)9:00~11:30に直接、古曽部防災公園体 育館へ |
| | 5/30(日)9:00~17:30 | | |
| バドミントン交流大会 | 5/8(土)9:00~17:00 | A | 申込期限は4/30(金)必着 ☆ |
| | 5/22(土)9:00~17:00 | | |
| ママさんバレーボール 教委杯9人制大会 | 6/12(土)・19(土)の9:00~17:00 | A | 4/12(月)19:00~20:00に直接、同協議会へ |
| | 4/18(日)9:00~12:00 | | |
| マラソン記録会 | 5/4(祝)9:00~10:30 | H | 小学生以上。当日9:00~9:45に直接、会場へ |
| | 5/4(祝)9:00~10:30 | | |

【会場】A=総合体育館、B=青少年運動広場、C=郡家テニスコート、D=萩谷総合公園テニスコート、E=南大橋運動広場、F=総合スポーツセンター
テニスコート、G=古曽部防災公園体育館、H=淀川河川公園大塚地区
☆は詳しくは募集要項参照。募集要項は文化スポーツ振興課、市ホームページ、同協議会で配布

各スポーツ連盟・団・協会が開催する教室

問合せ…市スポーツ団体協議会(野見町☎673・7140)

| 教室名 | 日程 | 会場 | 対象・申込方法など |
|---------------|-------------------------------------|----|---|
| 剣道 審判講習会 | 5/2(日)14:00~17:30 | A | 高校生以上。500円 |
| サッカー | キッズ教室 | B | 5歳~小学2年生 1回200円 |
| | シニア教室 | | 4/9・16・23、5/7・14・21、6/4・11・ 18の金曜日 15:00~18:00 おおむね60歳以上 |
| | 放課後サッカー 教室 | | 4/7・14・21、5/12・19・26、6/2・9・ 23の水曜日 15:00~18:00 小学3~6年生 1回300円 |
| | ゴールキーパー 育成教室 | | 4/28(水)、6/16(水)の15:30~17:30 18:00~19:30 19:20~20:50 小学3・4年生 小学5・6年生 1回500円 |
| 陸上 ランニング教室 | 4/17(土)・24(土)、5/1(土)の9:00~ 10:30 | D | 小学生 入会金3,000円、月会費1,000円 (体験は無料) 電話で、陸上競技連盟 (☎688・3434=前川)へ |

【会場】A=総合体育館、B=青少年運動広場、C=堤運動広場、D=陸上競技場

**障がい者スポーツ講習会
ポッチャ**

4月19日(月)午後7時～8時
30分に総合スポーツセンター
で。対象は小学生以上の障がい者スポーツに興味がある人。無料。申し込みは当日午後5時まで電話または、ファクスに、催し名、住所、氏名、年齢、電話番号を書いて、みどりスポーツ振興事業団(☎661・0646、FAX674・7409)へ。

**目指せ
パラスリート水泳講習会**

4～6・9・11月と来年3月の第2日曜日、10月と来年12月の第3日曜日、12月の第1日曜日の午後2時～3時30分に市民プールで。対象はパラリンピック出場などを指す小学生以上の障がい者。申し込み順20人。無料(別途利用料必要)。申し込みは4月3日(土)から電話で、市民プール(☎677・200)へ。

歌謡体操

5月10日(月)・17日(月)・24日(月)・31日(月)の午後1時30分～

2時30分に総合スポーツセンターで。講師は杉江素子さん。対象は50歳以上。30人(多数抽選)。無料。申し込みは4月16日(金)(必着)までに往復はがきに、教室名、住所、氏名(ふりがな)、年齢、電話番号を書いて、〒569・0067桃園町1番1号みどりスポーツ振興事業団(☎661・0646)へ。



**全身をバランスよく整える
ジャイロキネシス**

5月10日(月)・17日(月)・24日(月)・31日(月)の午前10時45分～11時45分に総合スポーツセンターで。講師は立石梨紗さん。対象は18～59歳。30人(多数抽選)。無料。申し込みは4月16日(金)(必着)までに往復はがきに、教室名、住所、氏名(ふりがな)、年齢、電話番号を書いて、〒569・0067桃園町1番1号みどりスポーツ振興事業団(☎661・0646)へ。



募集

キャンプリーダー

小学生対象の自然体験活動などに関わるボランティア。対象は18～29歳(高校生不可)。説明会を次のとおり開催。地域教育青少年課(☎674・7654)へ。

説明会 4月10日(土)午前10時～11時と4月8日(木)・21日(水)、5月7日(金)の午後7時～

市民ハイキング(若狭・三方五湖周遊(1日)コース)
5月15日(土)に福井県若狭町で。5000円、小・中学生1000円。申し込みは4月22日(木)までに電話で、市ハイキング協議会(☎671・3761)植畑、午後6時～9時)へ。

8時に総合センター12階教育委員会室(4月8日は総合センター13階会議室)で。当日直接、会場へ

**富田青少年交流センター
ボランティアスタッフ**

放課後に小学生が活動する「キッズルーム」そとへの運営補助など。活動期間は5月～来年3月。15人。資格は学校教諭や青少年育成団体職員などの教育関係の職業を目指す18歳以上(高校生不可)。応募は4月8日(木)から所定の申込書を持って直接、同センター(☎694・5454)へ。募集要項は同センター、市ホームページで配布。

**障がい者合同就職面接相談
会参加企業**

6月24日(木)に生涯学習センターで開催する同面接会の参加企業・事業所。9社(多数選考)。応募は4月30日(金)までに電話で、産業振興課(☎674・7411)へ。

ジュニアリーダー研修生

こども会を中心に役割を果たすジュニアリーダーの研修

**たかつきアート博覧会
巨大絵画制作団体を募集**

11月開催の同展覧会で、高槻センター街に展示される巨大絵画の制作団体を募集。今回のテーマは「みんなのたからもの」。



対象…小学生以下の団体
定員…27団体(多数抽選)
絵画の規格…縦2.5m×横3.5mの画布にアクリル絵具などで描いた作品 ※画布は支給
応募方法…4月1日(木)～30日(金)(必着)にはがきかファクスに、団体名、年齢構成、人数、紹介文、代表者・担当者氏名、住所、電話・ファクス番号、メールアドレスを書いて、〒569・8501(住所不要)たかつきアート博覧会実行委員会事務局(産業振興課内☎674・7411、FAX675・3133)へ

**認知症パートナー
登録講座受講生**

受講後、認知症の人をサポートするなどのボランティア活動をする人。5月10日(月)・17日(月)・24日(月)の午前10時～正午に市民会館南側会議室で。講師は認知症地域支援推進員・福井梨恵さんほか。対象は認知症サポーター養成講座を受講した人。申し込みは4月5日(月)から電話で、福祉相談支援課(☎674・7171)へ。

ジャズストリート開催

高槻 5/3・4 富田 5/1・2



高槻ジャズストリートは5月3日(祝)午前11時から、4日(祝)午前10時から、富田ジャズストリートは5月1日(土)・2日(日)の午前11時から開催されます。

ボランティア・フリマ出店者を募集

高槻 ボランティアスタッフ

活動期間…5月2日(日)～5日(祝)
応募方法…同イベントホームページで申し込み
※4月18日(日)午後1時～3時に高槻現代劇場南側会議室で説明会を開催。イベント当日は直接、第一中学校グラウンド内ボランティア受付へ
問合せ…高槻ジャズストリート実行委員会(☎662・7222=平日午後3時～6時、Eメールjazz@0726.info)

高槻 フリーマーケット出店者

日程…5月3日(祝)・4日(祝)の午前10時～午後3時
会場…高槻城公園
出店数…申込順各日50ブース
※1ブース3m×2m
応募方法…4月11日(日)午後1時～3時に参加協力金各日1,000円を持って直接、市民会館南側会議室へ
問合せ…高槻フリーマーケット実行委員会(☎671・4100)

富田 ボランティアスタッフ

活動期間…4月30日(金)～5月3日(祝)
応募方法…同イベントホームページで申し込み
※4月4日(日)午後1時から富田公民館で説明会を開催。イベント当日は直接、筒井池公園(富田町四)のボランティア受付へ
問合せ…富田ジャズストリート実行委員会(☎694・6947、Eメールinfo@tondajazz.com)

富田 フリーマーケット出店者

日程…5月1日(土)・2日(日)の午前10時～午後3時
会場…筒井池公園
出店数…申込順各日20ブース
※1ブース3m×2m
応募方法…4月11日(日)午後1時～3時に参加協力金各日1,000円を持って直接、市民会館南側会議室へ
問合せ…高槻フリーマーケット実行委員会(☎671・4100)

広告掲載欄

広告内容に関する一切の責任は広告主に帰属します。掲載の申し込みは(株)ウィット(☎072-668-3275)へ

今号に掲載している内容は、新型コロナウイルス感染症の影響により中止・延期になる場合があります(3月17日現在)
<申込時の注意> ●特に記載のない記事の対象は、市内在住、通勤・通学の人

今号に掲載している内容は、新型コロナウイルス感染症の影響により中止・延期になる場合があります(3月17日現在)
●はがきでの申し込みは、35ページ上部参照 ●「電子申込」は、市ホームページの「簡易電子申込」から手続き可

平和展音楽祭出演団体

8月6日(金)開催の平和展音楽祭への出演団体。5団体程度(多数抽選)。資格は市内で活動し、平和を願う曲を歌うアマチュア合唱団など。申し込みは4月5日(月)～16日(金)に電話か直接、市人権まちづくり協会(城北町一 6647・7825)へ。



ガーデンコンクール作品

おうちガーデン部門個人庭など▽まちかどガーデン部門公園・学校などの花壇。資格は市内在住の個人や団体、企業など。応募は4月1日(木)～6月30日(水)(消印有効)に電子申込か所定の申込書を直接または、郵送で、市緑花推進連絡会事務局(農林緑政課内 674・7512)へ。申込書は同課、市ホームページで配布。

求人

会計年度任用職員

児童保育指導員(月給)

7月から月々金曜日の午後1時30分～7時、土曜日と学校休業期間の午前8時30分～午後7時(土曜日は5時15分まで)に市立児童保育室で勤務。11人。資格は保育士または、教員免許を持つ人、実務経験者など。月額16万3350円(期末手当あり)。試験日は5月16日(日)。応募は5月10日(月)(消印有効)までに所定の申込書などを郵送で、子ども育成課(674・7656)へ。募集要項は同課、市ホームページで配布。

市営バス運転業務従事職員(月給)

週4日(変則勤務)。5人程度。資格は次の全てを満たす。昭和32年4月2日以降生まれ▽大型第一種運転免許を持つ▽交通違反累積点数3点以下▽過去1年以内に運転

免許停止処分を受けていないなど。月額17万2957円(賞与あり)。応募は4月12日(月)～23日(金)(消印有効)に所定の申込書などを郵送か直接、交通部総務企画課(677・3504)へ。募集要項は同課(芝生町四)、市営バス営業所、市交通部ホームページ、市ホームページで配布。

精神保健福祉相談員(月給)

5月から月々金曜日のうち週4日、午前8時45分～午後5時または、午前9時～午後5時15分に市保健所で勤務。1人。資格は精神保健福祉士または、保健師の資格を持つ人。月額17万9100円(期末手当あり)。試験日は4月18日(日)。応募は4月1日(木)～9日(金)(消印有効)までに所定の申込書を郵送か直接、保健予防課(661・9332)へ。募集要項は同課、市ホームページで配布。

学童保育臨時指導員(時間給)

月々金曜日の午後1時45分～6時(延長保育時は7時まで。学校休業期間は午前8時30分から)、土曜日午前8時30分～午後5時のうち週3・4日程度、市立児童保育室で勤務。時間給1005円。応募は随時直接、子ども育成課(674・7656)へ。申込書は同課、市ホームページで配布。

その他

療育園保育士(非常勤)

週4日、午前8時45分～午後5時に市立療育園で勤務。1人。資格は保育士資格を持つまたは、取得見込みの人。月額16万3350円。応募は随時履歴書を持って直接または、郵送で、〒569・1131郡家本町5番3号療育園(681・6420)へ。

療育園職員(正職員)

月々金曜日の午前8時45分～午後5時に市立療育園で勤務。各1人。応募は随時履歴書を持って直接または、郵送で、〒569・1131郡家本町5番3号療育園(681・6420)へ。

1・6420)へ。
言語聴覚士 資格は言語聴覚士免許を持つまたは、取得見込みの人。月額22万7010円
理学療法士 資格は理学療法士免許を持つまたは、取得見込みの人。月額22万7010円
作業療法士 資格は作業療法士免許を持つまたは、取得見込みの人。月額22万7010円



すこやかエイジング連続講座(中級編)

5月12日・19日・26日、6月23日、7月21日の水曜日午後2時～3時30分に安満遺跡公園パークセンターで。講師は歯科医師ほか。対象はおおむね65歳以上の市民。申込順。無料。申し込みは4月5日(月)から電話で、長寿介護課(674・7881)へ。

成人用肺炎球菌予防接種 一部費用を助成

成人用肺炎球菌の予防接種費用の一部助成を行います。対象者：4月2日～来年4月1日に65・70・75・80・85・90・95・100歳になる人▽60～64歳で心臓などの機能障がいがあり、障がい者手帳1級を持つ人 ※過去に接種し

老人福祉センターはじめてのスマホ体験講座

老人福祉センターで、スマートフォン(以下、スマホ)の使い方が学べる体験講座を右表のとおり開催します。講座では、講師が用意した端末を使用します。対象…60歳以上の市民で、スマホ未経験者・未所有者または、不慣れな人
講師…携帯会社
定員…申込順各20人
参加費…無料
申込方法…4月5日(月)から電話か直接、各老人福祉センターへ ※1人1講座
問合先…長寿介護課(674・7166)

| 会場(老人福祉センター名・電話番号) | 使用する端末 | 日程 |
|--------------------|---------|----------------------|
| 富田 694・7212 | Android | 4月27日(火) |
| | iPhone | 4月15日(木) 10:00～12:00 |
| 郡家 685・0479 | Android | 4月12日(月) |
| | iPhone | 4月30日(金) 10:00～12:00 |
| 春日 671・7872 | Android | 4月23日(金) |
| | iPhone | 4月21日(水) |
| 山手 685・4656 | Android | 4月23日(金) |
| | iPhone | 4月15日(木) |
| 芝生 678・6620 | Android | 4月22日(木) |
| | iPhone | 4月28日(水) |

*特に記載のないものは、いずれも13:00～15:00

たことがある人(自己負担含む)は対象外
接種期間：4月1日(木)～来年3月31日(木)
接種回数：1回
助成後の接種費用：2000円(市民税非課税世帯、生活保護世帯などには無料制度あり)
接種方法：かかりつけ医などに相談し、予約してから接種

すこやかエイジング 1日体験講座(初級編)

いずれも講師は健康運動指導士ほか。対象は60歳以上の市民。先着順、当日直接、会場へ。無料。長寿介護課(674・7881)へ。

午前実施会場(午前10時～11時30分)

4月7日(木)山手老人福祉センター(8人)▽28日(水)愛仁会リハビリテーション病院(白梅町、26人)
午後実施会場(午後2時～3時30分) 4月1日(木)富田老人福祉センター(20人)▽6日(火)27日(火)高槻センター(高槻町、各16人)▽7日(水)春日老人福祉センター(22人)▽8日(木)芝生老人福祉センター(25人)▽13日(火)郡家老人福祉センター(30人)▽22日(木)市役所本館6階大集会室(10人)

自分のスマホでWi-Fi接続・LINEの使い方

いずれも対象は60歳以上の市民で、スマホ初心者。申込順各10人。無料。申し込みは4月7日(木)から電話か直接、各老人福祉センターへ。1人1講座。長寿介護課(674・7166)へ。

春日老人福祉センター

4月15日(木) 午後1時30分～2時30分

山手老人福祉センター

4月22日(木) 午前10時～11時

富田老人福祉センター

4月30日(金) 午後1時30分～2時30分

広告掲載欄

広告内容に関する一切の責任は広告主に帰属します。掲載の申し込みは(株)ウィット(072-668-3275)へ

安満遺跡公園

ポーネルドプレイヴィルを2時間無料体験

安満遺跡公園のパークセンターにある「ポーネルドプレイヴィル」。

市内在住の親子1組が1回限り2時間無料で体験できるようになります。

開始期間…4月1日(休)から

対象…6カ月～2歳未満の乳幼児(2歳の誕生日まで)と保護者
※保護者1人につき子ども1人。2人目からは利用料必要

利用方法…母子手帳を持って直接、安満遺跡公園ポーネルドプレイヴィル(☎668・3145)へ



わらべうたベビーマッサージで親子の触れ合いタイム

5月11日(火)午前10時～11時30分に阿武山たつの子育て支援センターで。講師は岩尾雅子さん。対象は2～6カ月の乳児と保護者。10組(多数抽選)。300円。申し込みは4月23日(金)(消印有効)までにはがきに、催し名、住所、氏名、子どもの名前(ふりがな)・生年月日、電話番号を書いて、〒569・1045阿武野二丁目2番1号阿武山たつの子育て支援センター(☎692・0313)へ。



子ども保健センター主催講座

問合せ…同センター(高槻子ども未来館内☎648・3272)

| 講座名 | 日程 | 対象 | 申込方法など | | |
|---------------------------|------------------------------|-----------------------------|------------------------|---|---|
| ママパパ教室 | 【前期】 マタニティヨガ・妊娠中の食事や歯の話など | 4/20(火) | 13:00～15:30 | 妊娠5～7カ月ごろの妊婦と夫 ※妊婦・夫だけの参加も可 | 各10組(多数抽選)。無料。申し込みは4/1(木)～5(月)に電子申込で、同センターへ |
| | 【後期】 もく浴実習・お産の準備や赤ちゃんの話など | 4/16(金) | | 妊娠8～9カ月ごろの妊婦と夫 ※妊婦・夫だけの参加も可 | |
| プレパパ教室 (先輩パパの話・育児実習など) | 4/24(土) | 9:30～11:15、 10:00～11:45 | 妊娠5カ月以降の妊婦の夫 ※妊婦同伴可 | 各15組(多数抽選)。無料。申し込みは4/1(木)～7(木)に電子申込で、同センターへ | |
| ぱくぱく教室(離乳食教室) | 4/22(木) | 14:00～15:00 | 8～11カ月の乳児と保護者 | 申込順15組。無料。申し込みは4/3(土)から電子申込で、同センターへ | |
| きらきら歯みがき教室 (歯の健診など) | 5/13(木) | 10:00～11:00、 10:30～11:30 | 2歳6カ月～3歳未満の幼児と保護者 | 申込順各20組。無料。申し込みは4/5(月)から電話で、同センターへ | |

ベビーマッサージ

4月23日(金)午前10時～11時に聖ヶ丘子育て支援センターで。講師はベビーマッサージセラピスト・赤沼裕美子さん。対象は令和2年5月23日～3年1月23日生まれの乳児と保護者。申込順10組。無料。申し込みは4月9日(金)午後1時から電話で、同センター(☎689・8721)へ。

歯のおはなし

4月23日(金)午前10時30分～11時にひろばひだまり(寿町一)で。講師は歯科衛生士・渡部祐子さん。対象は0～3歳の乳児と保護者。申込順5組。無料。申し込みは4月5日(月)から電話か直接、同広場(☎693・4682)へ。

あくあびあのおはなし会

4月28日(水)午前11時～11時30分にあくあびあ芥川(☎692・5041)で。朗読はおはなしうさぎ。対象は未就学児と保護者。先着20人、当日直接、会場へ。無料。

公民館とひだせ絵本紙芝居と紙で遊ぼう

4月20日(火)午前10時～11時に大塚公園(大塚町一)で。講師は虹の城ピーターパン。対象は未就学児と保護者。申込順10組。無料。申し込みは4月5日(月)から電話か直接、南大冠公民館(☎673・1477)へ。

子育て講座 運動あそび

4月21日(水)午前11時15分～正午に津之江さくら子育て支援センターで。講師はこどもの運動環境研究所・八木隆行さん。対象は一人歩きが安定したころ～就学前の幼児と保護者。申込順7組。無料。申し込みは4月5日(月)から電話か直接、同センター(☎668・1211)へ。

子育て総合支援センターの講座

会場・問合せ…同センター(☎686・3030)

| | 講座名 | 日程 | 対象 | 申込方法など | |
|---------|--------------------------|------------------------|-------------|-----------------------------|--|
| 親子講座 | 人形劇を楽しもう | 4/12(月) | 10:10～10:50 | 0歳～就学前の乳幼児と保護者 | 25組(多数抽選)。無料★ |
| | 育児広場ファーストシューズ | 4/22(木) | 13:20～15:00 | ハイハイがまだの7カ月ごろまでの乳児と保護者 | 15組(多数抽選)。無料★ |
| | 親子の絆づくりプログラム BPプログラム | 5/7～28の金曜日 | 13:30～15:30 | 2～5カ月の乳児(第1子)と母親 | 申込順20組。1,000円。申し込みは4/6(火)から電話か直接、同センターへ |
| 子育て講座 | 乳幼児の安全・事故・病気について | 4/17(土) | 10:00～12:00 | 0歳～就学前の乳幼児の保護者、子育て支援に関心のある人 | 各30人(多数抽選)。保育あり(1歳～就学前、各10人)。無料★ |
| | こころとからだの発達 0歳からのアプローチ | 4/19(月) | | | |
| クッキング講座 | カンガルーぱくぱく教室 調理編 | ①4/23(金)、5/18(火) | 10:00～12:00 | ①7・8カ月の乳児の保護者 | 各日9人(多数抽選)。子ども同伴。650円。保育あり(①7カ月～就学前②9カ月～就学前③④⑤1歳～就学前)★ |
| | | ②4/20(火)、5/14(金) | | ②9～11カ月の乳児の保護者 | |
| | | ③4/16(金)、5/11(火)・20(木) | | ③1歳の幼児の保護者 | |
| | | ④4/13(火)、5/27(木) | | ④2歳～就学前の幼児の保護者 | |
| | | ⑤4/27(火)、5/25(火) | | ⑤各月に誕生日を迎える1歳～就学前の幼児の保護者 | |

★の申込方法…4/1(木)～5(月)に電子申込または、4/1(木)～5(月)の9:00～17:00に電話で、同センターへ



就学前の乳幼児と保護者のための子育て応援情報

ベビーマッサージ

4月19日(月)午前10時20分～10時50分、11時15分～11時45分にキッズスポットかるがも(津之江町二)で。講師はベビーマッサージセラピスト・赤沼裕美子さん。対象は3～10カ月の乳児と保護者。申込順各5組。無料。申し込みは4月5日(月)から電話か直接、同広場(☎661・2326)へ。

親子deリトミック フープであそぼう

4月19日(月)午前11時30分～正午、午後1時～1時30分にチャムきっずぱーく(古曽部町一)で。講師はリトミックインストラクター・濱田綾子さん。対象は2・3歳の幼児と保護者。申込順各5組。無料。申し込みは4月5日(月)から電話か直接、同広場(☎685・6336)へ。

4月の
予定



地域に開く保育

春日保育所 (☎673・5022)

6日(火)・13日(火)・20日(火)・27日(火)
=園庭開放(13日は身体計測も)

富田保育所 (☎694・9176)

7日(水)=おもちゃ作り▷14日(水)・
28日(水)=園庭開放(28日は身体
計測も)▷21日(水)=おはなし会

いずれも無料。時間は午前10時
から。要予約。参加希望者は開催日
の1週間前の午前10時から電話で、
各施設へ。

市ホームページでも
子育て情報をチェック!

市ホームページ「WAIWAIカフ
エ」では、親子で参加できるイ
ベントや子育て相談窓
口の情報を掲載。スマ
ートフォンでも利用でき
ます(右QRコード)。



令和4年度新小学1年生
就学説明会

市教育委員会では、令和4年度に小学校に就学予定の幼児のうち、学校生活を送る上で発達に課題があるなど、特別な支援が必要な子どもの保護者を対象に、下記のとおり就学説明会を開催します。

日程…①4月20日(火)、5月18日(火)の午前10時30分～11時15分
②5月15日(土)午前11時～11時45分

会場…①市教育会館(城内町)②市役所本館6階大集会室

定員…先着各90人、当日直接、会場へ

問合せ…教育指導課(☎674・7631)

親子で遊ぼう
ふれあいリトミック

5月21日(金)午前10時～10時30分、10時45分～11時15分に春日青少年交流センターで。講師は坂本加奈子さん。対象は1～3歳の幼児と保護者。申込順各10組。無料。申し込みは4月5日(月)から電話か直接、春日子育て支援センター(☎673・5211)へ。

公民館のおはなし会
4月の予定

いずれも無料。当日直接、会場へ。

真上公民館(☎683・2509)

1日(休)・12日(月)・15日(水)・26日(月)の午前11時から

三箇牧公民館(☎677・0965)

26日(月)午前10時から

今城塚公民館(☎683・3331)

15日(水)午前11時40分から、20日(火)午前10時45分から

五領公民館(☎669・6169)

1日(休)・15日(水)の午前10時から

磐手公民館(☎685・2110)

5日(月)・12日(月)・19日(月)の午前10時45分から

日吉台公民館(☎688・6636)

21日(水)午前11時20分から、11時50分から

城内公民館(☎671・4644)

22日(水)午前11時から

北清水公民館(☎687・3190)

23日(金)午前10時から

麻しん・風しん
予防接種を受けましょう



1歳児と幼稚園・保育所年長児相当の幼児は、麻しん(はしか)・風しんの混合ワクチン(MR)の予防接種を無料で受けられます。

麻しんは感染力が強いため、1歳のときに1回、小学校入学前の1年間に1回、合計2回ワクチンを接種し、予防することが大切です。市内委託医療機関に予約の上、早めに接種しましょう。

対象者…第1期=1歳児▷第2期=平成27年4月2日～28年4月1日生まれの幼児
※第2期の対象者が無料で接種できるのは4月1日(水)～来年3月31日(水)

持ち物…母子健康手帳、MR予防接種予診票
※第2期の対象者には予診票を4月上旬に送付

問合せ…子ども保健課(☎648・3272)

親子の絆づくりプログラム
BPプログラム

5月14日～6月4日の金曜日午前9時40分～11時40分に阿武山たつの子育て支援センターで。講師はBPプログラムファシリテーター。対象は2～5カ月の第1子と母親。申込順10組。1,100円。申し込みは4月5日(月)から電話か直接、同センター(☎692・0313)へ。

富田子育て支援センター
親子教室

5月10日～31日の月曜日▷5月11日～6月1日の火曜日午前10時～11時に同センターで。対象は芥川から西に住む令和2年4月2日～12月1日生まれの乳児と保護者。各5組(多数抽選)。無料。申し込みは4月10日(土)(消印有効)までに往復はがきに、教室名、住所、氏名(ふりがな)、子どもの名前(ふりがな)・生年月日、電話番号を書いて、〒569・0814富田町二丁目5番1号富田子育て支援センター(☎694・9177)へ。

運動あそび

5月11日～6月1日の火曜日午後3時40分～4時40分に古曽部防災公園体育館で。対象は4～6歳の幼児。30人(多数抽選)。無料。申し込みは4月16日(金)(必着)までに往復はがきに、教室名、住所、氏名(ふりがな)、生年月日、年齢、電話番号を書いて、〒569・0067桃園町1番1号みどりスポーツ振興事業団(☎661・0646)へ。

私たちの予防策 Vol.7

私たちの生活に欠かせない感染症対策。毎日、どんなことに気を付ければよいのか、保健師さんに聞きました。

乳幼児のマスク着用 周りの大人が体調を管理して

子どもが新型コロナウイルス感染症に感染しないための基本的な予防策は、大人と一緒に、手洗いや手指消毒を行い、3密を避けるなどです。

また、感染予防のため、マスクを着用することは大切ですが、就学前の乳幼児には注意が必要です。

2歳未満の場合、自分で外すことが困難で、窒息や熱中症などのリスクが高まるので、マスク着用は推奨できません。

2歳以上の場合、保護者や周りの大人が子どもの体調を十分注意した上で着用しましょう。

体調が悪いときや長時間の着用が難しいときは無理をして着用する必要はありません。ただし、子どもは家庭内で感染していることが多いとの報告もあります。家庭内で感染が疑われる人がいた場合は別室で過ごし、接触を避けるなど、感染対策を必ず取ってください。



季節柄、風邪症状も起こりやすいので、日頃から、睡眠や食事にも気を付けて過ごしてくださいね



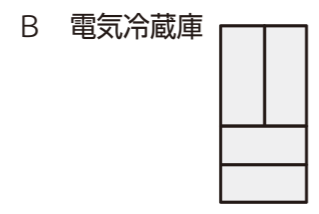
教えてくれた人
保健師・太歳彩さん

エコイズ

Vol.1
地球に生活にやさしい選択

“エコ”な選択はどれでしょうか？
地球に家庭にやさしい取り組みを始めてみましょう。

〈問題〉 次のうち、2008年～2018年の間に
最も省エネ化が進んだものは？



答え B 電気冷蔵庫

2008年～2018年の間に、冷蔵庫は約43%、エアコンは約4%、テレビは約32%の省エネ化が進んでいます。

特に24時間365日稼働する冷蔵庫は消費電力量が多いため、省エネ型の製品の中から、生活スタイルに合わせた容量などを選ぶことで、CO2排出量の削減や電気代の節約につながります。

冷蔵庫の電気代 10年の間に6,480円もお得に!



さらに省エネで電気代がお得になるポイント!

- ・冷蔵庫は隙間を空けて、冷凍庫は隙間なく食品を入れる
- ・冷蔵庫の周囲には適度な隙間を確保する

環境省ホームページから作成

省エネ家電を選ぶときは統一省エネラベルを確認

「統一省エネラベル」は5つの星の数で示され、省エネ性能が優れているものほど星の数が多くなります。省エネ家電購入時の基準にしましょう。



年間の目安
電気料金が
分かります

たかつき歴史アラカルト⑦

柴田勝家と田能城



錦絵に描かれた柴田勝家 (しろあと歴史館蔵)

今号からは、歴史上の有名な人物と高槻との意外な接点を取り上げ、少し歴史を掘り下げてみます。初回は、織田信長の重臣であった戦国武将・柴田勝家です。

勝家は「鬼柴田」の異名を持つ織田家きつての猛将であり、一時期は京都支配の実務担当も担っていました。元亀2(1571)年ごろ、勝家と同僚の坂井政直が、本市北部にあった田能城に籠る味方へ命令書を出しました。火難除けの信仰で有名な愛宕山の人びとが領地としていた外畑村(京都市)には迷惑を掛けないように、という内容です。

田能から亀岡へ抜ける府道トンネルの西側の山は、田能城があったことから「城山」と呼ばれています。今でも戦国時代の城跡が残っていて、勝家らの命令を受けた人たちは、この山城にいたと思われる。田能城に籠っていた人々については、江戸時代の記録では本市の杉生にいた山伏や、田能から東に山を下った灰方(京都市)にいた有力者であったと伝えられています。

勝家が命令書を出した頃、織田信長は比叡山を焼討ちにし、多くの敵を抱えながらも、天下統一を目指していました。この一点の命令書が、信長の天下のため、勝家が京都に近い交通の要衝・田能と周辺の掌握に一役買っていたことを示しています。

(しろあと歴史館)

たかつき ★★★ お店の味 レシピ



食のセレクトショップ&カフェ
テマヒマ
場所 芥川町三丁目10番13号
営業時間 午前11時～午後6時
定休日 火・水曜日
問合先 ☎655・3259



店主 太田智子さん

民藝と発酵をテーマにした古民家セレクトショップ&カフェです。みそソムリエがテマヒマかけて作る発酵食品を中心としたランチやスイーツが好評です。



冷やし汁

冷たいだし汁に焼いた味噌で味をつけ、ごはんやそうめんにかけて食べる宮崎県の郷土料理。食欲が落ちているときにオススメ。

材料 2人分

| | | | |
|------|------|-------|-------|
| 麦味噌 | 50g | ミョウガ | 1個 |
| 米味噌 | 10g | 青シソ | 3枚 |
| すりゴマ | 大さじ2 | もめん豆腐 | 1/2丁 |
| サバ水煮 | 60g | だし汁 | 360cc |
| キュウリ | 1/2本 | | |

- 調理時間25分**
- 作り方**
- 1 キュウリを薄切りにして塩もみし、もめん豆腐を水切りしておく
 - 2 サバの水煮を食べやすくほぐす。ミョウガは小口切り、青シソは刻む。もめん豆腐はひと口大にちぎる
 - 3 麦味噌、米味噌とすりゴマ大さじ1を混ぜ、クッキングシートに広げ、5分程度オーブントースターで焼く(焼き目がつくよう時間は調整する)
 - 4 だし汁に3を溶かして、2と残りのすりゴマを加えて完成。ごはんやそうめんにかける

One Point!
サバ水煮缶を使うことで本場のものよりもお手軽に。お味噌は麦味噌でなくお好みのお味噌でも



市ホームページで過去のレシピ公開中!



レシピを随時募集中!

問合先…広報室 ☎674・7306



西大冠小で平和学習

西大冠小学校6年生が2月19日、SDGs(持続可能な開発目標)をテーマにした平和学習の発表会を行いました。児童は劇やクイズなどで途上国の現状などを発表し、世界平和について学びました。

途上国の現状学ぶ



将棋の全国大会で

市内在住の中学1年生・小沼佳湊さんが2月24日、濱田剛史市長を訪問し、子ども将棋大会で全国優勝したことを報告しました。小沼さんは「将来はプロ棋士になりたい」と話し、濱田市長は「全国優勝という快挙に誇りに思います」と称えました。

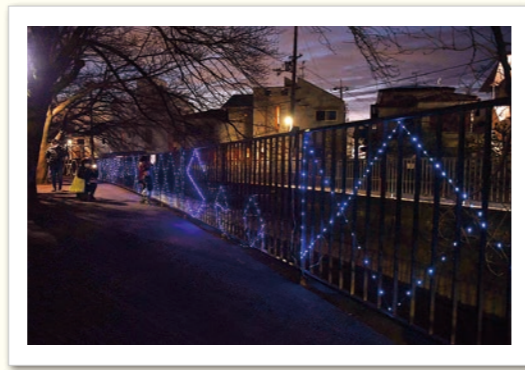
小沼佳湊さんが優勝



60メートルハードル全国大会

第十中学校2年生の野崎煌貴さんが2月17日、濱田市長を訪問し、日本陸上競技選手権大会男子ハードル60mに出場することを報告しました。野崎さんは「支えてくれた家族や先生方、チームメイトに感謝し、全力で頑張りたい」と話しました。

野崎煌貴さんが出場



若松小学校4年生が

若松小学校4年生が3月4日、水環境に関心をもってもらうと学校近くの排水路に、LEDライトのイルミネーションを設置しました。児童は、環境に配慮して太陽光発電を使用し、星や魚などの形に飾り付けました。

排水路にイルミネーション設置



新入生へバスから

市営バスでは、春から新入生になる皆さんに向けて、回送中の行先表示機に、お祝いのメッセージを表示したバスを走らせます。期間は4月上旬です。

お祝いメッセージ



全国学校体育研究優良校

川西中学校の木村久美子校長など4人が2月25日、濱田市長を訪問し、全国学校体育研究優良校の受賞を報告しました。木村校長は「評価された保健体育の指導内容を市内の小・中学校に発信していきたい」と話しました。

川西中学校が受賞

伝言板

「伝言板」は市民の皆さんによる催しや会員募集の案内を掲載するコーナーです。詳しくは各連絡先へ。

★開催します

★民謡発表会 藤本春史会が4月11日(日)午前11時から生涯学習センター2階多目的ホールで。無料。ミヤワキ(☎673・1222)

★募ります

★如是きつけ同好会 毎月第2・4土曜日、午後1時から、如是公民館などで。入会金1,000円、月会費2,000円。ヨシオカ(☎674・6331)

★大阪スクエアダンスクラブ 毎週木曜日、午後1時30分から、富田公民館などで。月会費3,000円。カタオカ(☎090・3653・2167)

★中高生への学習支援ボランティア 高槻つばめ学習会が毎週土曜日、午後1時から、城内公民館などで。対象は中学生・高校生に教えられる高校生以上。チャヤマ(☎090・6246・0972)

新型コロナウイルス感染症の影響により中止・延期になる場合があります(3月17日現在)

掲載を希望する皆さんへ

「伝言板」のコーナーは、文化、スポーツ、ボランティア活動など市民文化や福祉の向上を図るため設置しています。掲載件数は毎号12件まで。多数抽選。掲載条件あり。

申込対象

市内在住・通勤・通学の人で構成する団体または、活動の拠点が市内にある団体が、市内の公共施設で行うもの

申込方法

掲載希望月の3か月前の26日から前々月の25日(土・日曜日、祝日と重なったときは、次の通常開庁日)までに広報室(☎674・7306)へ。6月号の申込期限は4月26日(月)です

掲載できないもの

- 営利目的、宗教・政治活動、公序良俗に反するもの
- 先生や講師に当たる人が生徒を募集するもの
- 月会費が5,000円(1人)を超えるもの など

広報誌の感想をお聞かせください！ 読者アンケート

今月号の広報誌を読んでいただき、ありがとうございます。市民の皆さんのご意見、ご感想をお聞かせください。ご回答者の中から、毎月抽選で、「たかつき土産」(*)をプレゼントします。
※高槻の魅力をお土産で感じてもらうために、高槻商工会議所が認定した商品

アンケート

- Q1. 4月号でよかった・おもしろかった記事を下欄から3つまで選び、回答してください。
- Q2. つまらなかった・分りにくかった記事を下欄から1つだけ選び、理由を教えてください。
- Q3. 巻頭特集の満足度は？またその理由を教えてください。
①とても満足 ②満足 ③普通 ④不満
- Q4. クローズアップ1~3のそれぞれの満足度は？またその理由を教えてください。
①とても満足 ②満足 ③普通 ④不満
- Q5. 広報誌に関するご意見・ご感想、今後取り上げてほしい内容や企画があれば教えてください。

選択欄

- ①巻頭特集(表紙~7ページ) ②目次ページ ③クローズアップ1 ④クローズアップ2 ⑤クローズアップ3 ⑥新型コロナ関連 ⑦情報PickUp ⑧市政インフォメーション ⑨情報プラザ/催し ⑩情報プラザ/講座・教室 ⑪情報プラザ/健康 ⑫情報プラザ/スポーツ ⑬情報プラザ/募集・求人 ⑭情報プラザ/高齢者 ⑮すくすくPARK ⑯お店の味レシピ ⑰エコイズ ⑱歴史アラカルト ⑲伝言板 ⑳フォトアルバム ㉑裏表紙 ㉒その他(例:●ページのコラム記事)

今月のプレゼントは…

薩喜庵たかつき認定土産セット (5名さま)



高槻寒天を使った同店人気商品「高槻ようかん」「高槻最中」「摂津の流れ」の3種を詰め合わせ。おいしい和菓子でホッと一息つきませんか。

SHOP DATA

薩喜庵 真上店
西真上一丁目34番27号
☎684・3131

※当選者には引換券を発送(商品は発送しません)。引換券をお店に持参し、プレゼントと交換してください

応募方法

4月15日(必着)までに、市ホームページ内簡易電子申込(右下QRコード)または、はがきに、対象の号数(4月号)、住所、氏名、年代、性別、電話番号、アンケートの回答を書いて、〒569・8501(住所不要)広報室(☎674・7306)へ

※当選者の発表は引換券の発送をもってかえさせていただきます
※アンケートのご意見などは、広報誌、市ホームページなどで、個人情報を除き公表する場合があります



2021春 体験交流型観光プログラム

高槻にある自然や歴史、工業、農業、グルメなど、さまざまな魅力を体験できる観光プログラムをご用意しています。

※プログラムにより費用・定員が異なります。イベントは中止・変更の場合あり。最新の情報はオープンたかつき公式ホームページへ

OPEN たかつき

4/30(金) 午前10時から受付開始

6/5(土) 高槻の新たなランドマーク 安満遺跡公園の新施設を訪ねて

3月に全面開園した同公園の新施設をスタッフのガイドで満喫。見学後は公園内のカフェでティータイムを楽しめます。



6/29(火)
・30(水)



味の違いを楽しもう ブルーベリーの収穫体験

高槻栽培センターで栽培されているハイブッシュやラビットアイなど、さまざまな品種のブルーベリーを収穫して味の違いを楽しめます。

6/19(土)

タイトル戦の感動をもう一度 指導対局&王将戦再現ランチ



王将戦が開催された山水館の対局会場でタイトル戦の雰囲気を感じながら、福崎文吾九段と北村桂香女流初段による指導対局が体験できます。対局後は王将戦当日に棋士が食べていた同じメニューを味わえます。

5/29(土)

中井均滋賀県立大学名誉教授と 巡る芥川山城ツアー



中・近世の城郭研究の第一人者である同大学名誉教授・中井均さん(左写真)の解説を聞きながら芥川山城を目指します。ツアー後は山水館で旬の素材を生かした昼食を楽しめます。

プログラムはほかにも多数

たかつき観光アプリ

オープンたかつきの申し込みはたかつき観光アプリが便利



ダウンロードページ



問合せ先

オープンたかつき運営会議(事務局:市観光協会)

☎072-675-0081

※午前9時30分～午後5時30分、土・日曜日、祝日、年末年始除く

詳しくは **オープンたかつき** **検索**

※各プログラムの申込方法はたかつき観光アプリ、ガイドブック、オープンたかつきホームページでご確認ください

市の手続きや制度、催しなどのお問い合わせは

高槻市コールセンター(年中無休)

☎072-674-7111

FAX 072-674-7050 (24時間受付)

平日午前8時～午後7時

土・日・祝日・年末年始(閉庁日)

午前9時～午後5時

※おかけ間違いにご注意ください