

# たかつき DAYS

【広報たかつき】  
令和3年 No.1403

10

知る 広がる 好きになる

さんぽ  
を遊ぶ

10 伝えてみよう  
あなたの#たかつきDAYS

16 令和2年度決算

48 保育園・認定こども園(2・3号)  
園児募集

1  
ご近所編

家のまわりには、  
おもしろい発見がたくさん

毎日をちょっと楽しくするのに、特別なことは必要ない。たとえば、とくに目的もなく、気の向くままに家のまわりを歩いてみる。いつもと違った目線で「なにかいいもの」を探してみれば、いままで見過ごしていたおもしろいものが見つかるかもしれない。



おさんぽって、  
ブチレジャーかも

enjoy おさんぽ  
Neighborhood

路上観察してみれば  
いつものまちが違って見える

自分の家のまわりはわかっているはずだけど、ふと「こんなものあったっけ?」という出会いがあることも。ささやかだけどちょっと得したような気分が楽しくて、今日もいつもはあまり足を向けない方向に行ってみた。

大通りから一本入った住宅街は静かでのんびりしている。ユニークな形に剪定された木や、博物館のような置物に飾られた家など玄関先は個性豊か。町家風の立派な建物もけっこう多く、改めて歴史を感じる。初詣にしか行っていない神社に出た。木の葉が風に揺れる音に癒される。芥川はやっぱ爽快! 穏やかな流れがきらきら反射して、コイヤカメも気持ちよさそうに泳いでた。

視線をあちこちに遊ばせると、看板や掲示物、道路まで一つひとつにおもしろさが見つかる。かわいいわんこも遊べたし、収穫たっぷりのおさんぽだった。



なにコレも  
いい感じも  
いろいろあって楽し



平日の庄所神社は静かで、市の樹林保護地区に指定されている緑の豊かさに圧倒される。木陰のなかには昭和なベンチが……



高槻にもある「いけず石」。家の角に置く車よけの石なのだそう

令和元年に生まれた  
レイちゃん



公衆電話は健在! ボタンや文字が大きくなっている



願行寺の鬼瓦には口が「あうん」になっている像が。「一生勉強」の掲示に深くうなづく



撮ったしりとりが  
たしりとり

- うっかり私有地に入らないよう気をつけて
- 個人宅をジロジロ眺めるのはNG
- 熱中して通行の迷惑にならないよう要注意
- 写真撮影はプライバシーを侵害しないように

おさんぽは  
マナーを守って楽しんで!



2 郊外編

いつもと違う風景に  
のんびり、ほっこりした時間

遠出はできないけれど、日常から離れてのんびりしたい。そんなときでも高槻なら、市街地から20~30分離れるだけで、いつもの風景とはがらりと違った心和む場所がある。思い立ったら、ちょっと足を延ばして、別の顔した高槻を探しに行こう。

空が広い!  
気持ちいい~



じっと見ると芥川の透明度の高さに気づく。大小たくさんの魚もあちこちに



ゆりかもめがモチーフという芥川歩道橋の照明は左右対称でアートな感じ



城西橋のたもとに河川管理境界の看板。ここから南は国土交通省、北は大阪府の管轄だそう



城西橋から下ったところにあった道しるべには「高槻街道 高槻山崎 京都」「高槻街道支線 高槻停車場 芥川」などの文字が



堤防のブロックはちょっとした植物園状態! 季節の草花、多肉植物、アロエ……コスモスまでも! 蝶やバッタも

緑の空間が  
ほっこりする  
……

気になり始めると  
どんどん目につく



最近の公園は遊具が  
かわいくて「映え」る!



**こんなにたくさん!? 道路のフタがおもしろい**

地下にある施設や水路、埋設された電気・通信ケーブルなどの点検や清掃、修理などをするために設置されたマンホール。それ以外にも、道路には用途によってさまざまなフタがあり、今回出会ったものだけでも形やデザインの豊富さにびっくり。

マンホールカード情報 

なまっているのはこれ

**【その他】**

**消火栓**  
火災が起こった時、ホースをつなげば放水できる  
※扱うには訓練が必要

**仕切弁**  
水道管の工事を安全に行うため、弁の開閉で水道の流れを操作

／ 水道の配管にたまった空気を排出する空気弁も

**【下水道関係】**

家庭や工場などから出る汚れた水を流す汚水(おすい)と、道路や住宅地に降った雨を流す雨水(うすい)が中心。汚水が雨水かはフタの文字をチェック

よく見るのはこれ。市の木・けやきや市の花・卯の花、摂津峡と桜がモチーフ

enjoy おさんぽ

Suburb

田んぼのなかに残る昔の寒天小屋。冬が寒く、原料のテングサを煮溶かすのに必要な薪や炭が豊富だった原は屈指の生産地だったとか



春から秋、さまざまに表情を変える田園風景。東の山すそからなど場所を変えれば、また違った景色に



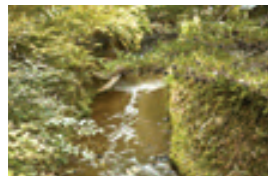
蔵がある家も多い。屋根は断熱に優れた「置屋根」なのだから

ほかにもいろいろ  
高槻郊外の癒されスポット

自然豊かな高槻は、サクッと充電しに行けるところがたくさん



**榎田**  
市の最北端、広がる田園のまわりにかやぶき屋根の家も残る山里



**川久保**  
森と美しい水に癒される。上流は林野庁が選ぶ「川久保水源の森」



**梶原**  
山と田んぼ沿いにある西国街道の史跡を散策できる



**三箇牧・唐崎**  
秋はコスモスロードと段倉のコラボが。淀川河川敷もすぐ

「原立石」バス停の待合所は酒桶型！



なんだか懐かしくって歩いてるだけで和める



ビックサイズだけじゃなく、ピロリ



原で生まれ育った姉妹が生家を利用して始めた古民家カフェ「かごや」でひとやすみ。薪で炊くかまどごはんと自家製野菜などを使ったランチが人気。「今日のおやつ」も、昔、母親が作ってくれた味なのだそうです



左から、この日迎えてくれた次女中川智恵子さん・三女森一美さん・長女森川和恵さん

神峯山寺の僧が漢詩として詠んだ、原の8つの美しい風景。散策コースとしても人気。 「原ハ景」って？



- ⑧ 河原夕照 (かわらのせきしょう) 夕日に照らされた芥川の河原
- ⑤ 本山暮雪 (ほんざんのぼせつ) 本山寺。標高約500mにたたずむ
- ⑦ 神峯夜雨 (かぶのやう) 山中にある神峯山寺の幽玄な雰囲気
- ③ 浄園暮鐘 (じょうえんのぼしょう) 浄園寺。原を一望する壮観スポット
- ① 大森晴嵐 (おおりのせいらん) 大森橋から見える夏の風景
- ② 宮下落雁 (みやしたのらくがん) 八阪神社の入口に流れる雲漢川
- ④ 横山秋月 (よこやまのしゅうげつ) 浄園寺から続く横山
- ⑥ 京坂帰牛 (きょうざかのきぎゅう) 京坂越えで苦勞をかけた牛の地藏

時間がゆっくり流れている感じ



山々に守られた田園風景に癒されて、元気をもらおう  
目指したのは、JR高槻駅から市営バスで北へ約15分の原。摂津峡の北側、緑豊かな山々に囲まれた盆地に田畑と昔ながらの家並みが広がっている。中央に流れるのは、芥川。そこから引かれた水路がきれいな水をたたえて、田んぼや集落をめぐっている。

原は農業が盛ん。かつては高槻の特産品のひとつ、寒天の名産地でもあった。焼板や漆喰を使った大きな屋敷が多いのは、その名残りだろうか。川の西側を満喫したら、東側へ。家の雰囲気は似ているが、より山を感じるからか少し趣が違う気がする。「原ハ景」めぐりをメインに考えていたが、いいもの探しの視点で歩いてみると、進むたびに気になるところが現れる。絵になる風景が本当に多く、撮影が忙しい。また来よう、満たされた気分で帰路について。

Instagram高槻市公式アカウントで「たかつきDAYS」10月号特集のこぼれ話を配信中!



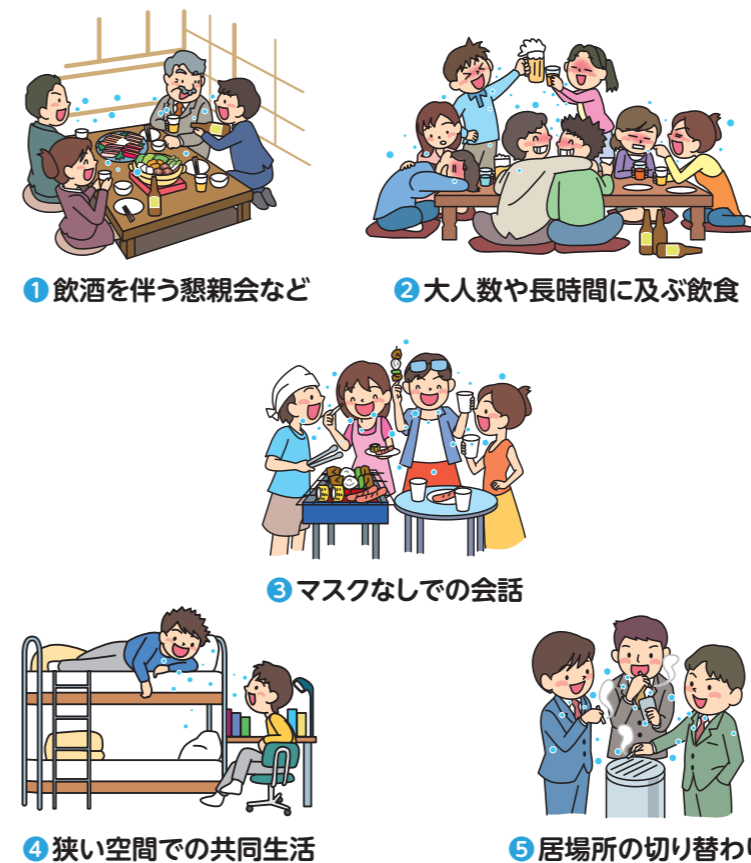
# 感染リスク 減らす行動の継続を

## 3密(密閉、密集、密接)の環境は避けて

感染力の強い変異株の影響もあり、ワクチンの接種が進んでも新型コロナウイルス感染症の感染が続いています。感染リスクを低減する行動が引き続き求められています。次を参考に、感染予防の徹底をお願いします。

友人で集まった「宅飲み」、合宿や全寮制の研修期間中の懇親会、学校の部活などでクラスター(集団感染)が発生しています。新型コロナウイルスは飛沫(ひまつ)と接触により感染するため、3密(密閉、密集、密接)の環境で感染リスクが高まります。感染リスクが高まる5つの場面を避ける行動をしてください。

### 【感染リスクが高まる5つの場面】



## 家庭でできる感染対策

マスクの着用や手洗い、人と人の距離を取るなど、これまでどおりの基本的な感染対策を継続することが大切です。特に食事をするときはマスクができないので、注意が必要です。食事時の感染対策例を紹介します。

### 【食事の場面での対策ポイント】

- 食べる前には、必ずせっけんとうみずで手洗ひまたは、消毒をする
  - 食べる時間をずらす。または、別々のテーブルにする
  - 近い距離で正面に向かい合わず、横並びに座る
  - 食事は短時間で、会話を控える
  - 鍋や焼き肉、大皿盛りなどみんなでつづくメニューを避け、料理は個別に盛り付ける
  - どうしても大皿盛りになる場合は、各自の箸が料理に触らないよう、小分け用の箸を準備する
  - 24時間換気システムがあれば常時稼働させる。また、離れた2方向の窓やドアを開け、空気の流れを作る
- ※エアコンでは、空気を循環させる換気はできない



知る 広がる 好きになる

# たかつき DAYS

広報たかつき10月号  
令和3年10月1日発行

特集

## さんぽを遊ぶ

- 10 クローズアップ①  
伝えてみよう  
あなたの#たかつきDAYS
- 16 クローズアップ②  
令和2年度決算
- 22 情報Pick Up  
老人福祉センターに新愛称  
10月1日リニューアルオープン
- 23 市政インフォメーション
- 27 暮らしを便利に!マイナンバーカード
- 28 市文化祭
- 29 暮らしのガイド 情報プラザ
  - 30 催し・イベント
  - 34 講座・教室
  - 37 健康
  - 40 スポーツ
  - 42 募集・求人
  - 42 高齢者
- 44 子育て応援情報 すくすくPARK
  - 48 保育園、認定こども園(2・3号認定)の園児募集
- 49 エコクイズ  
たかつき歴史アラカルト
- 50 伝言板  
読者アンケート
- 51 フォトアルバム

広報たかつきは市ホームページでご覧いただけます  
<http://www.city.takatsuki.osaka.jp/>

※QRコードは(株)デンソーウェーブの登録商標です



高槻市人口 350,516人(-126) 世帯数 162,968世帯(+20)  
※ 8月末現在(前月比)

ケーブルテレビ  
J: COM 11ch  
市広報番組

情報 BOX

ワイドたかつき

毎日  
9時・12時15分・  
22時から  
30分間放送

●10月1日(金)～9日(土)  
クローズアップNOW  
手話が広がる社会を目指して

はにたんのI♡(ラブ) 部活  
ダイジェスト

●10月10日(日)～19日(火)  
クローズアップNOW  
はたらく車リターンズ  
大規模災害時に活動する消防の車

管理栄養士が教える簡単健康レシピ  
缶たんサラダ麺

●10月20日(水)～31日(日)  
クローズアップNOW  
安心・快適にアウトドアを楽しもう  
摂津峡青少年キャンプ場

おうちでつくろう!らくらく工作  
どんぐりとまつぼっくりでおもちゃを作ろう

TALK

## SNSで情報発信

一度にたくさんの人に見てもらえ、情報が広がりやすいのはSNSなどのインターネットを使った情報発信。例えば、Instagram（インスタグラム）に写真や動画をアップしたり、Twitter（ツイッター）やFacebook（フェイスブック）に文章を投稿したり。また、たくさんの情報を掲載したいなら、ブログもおすすめ。

## こんな口コシで

### 発信してみて

MAIL



SHARE



SEARCH



#### インターネットでの情報発信時の注意点

むやみに個人情報を公開したり、家族や友人の情報を、本人の許可なく掲載したりしないようにしましょう。また発信内容に本来秘密にすべきことが含まれていないか、非難を浴びるような内容ではないかなど、公開前に立ち止まって考えてみましょう。

## 待ち合わせは 高槻で

友人や仕事仲間との集まり、デートなどの待ち合わせに、高槻を推してみてもいい。大阪と京都の中間にあるので、市外からアクセスしやすく、市内にはおしゃれなカフェや人気の飲食店など、話題のお店もたくさん。また公園でのんびり過ごしたり、ぶらぶら買い物したりと、いろいろな楽しみ方ができます。

## 手みやげに たかつき土産

お世話になった人への贈りものや帰省の手土産などに、たかつき土産はいかがですか。高槻の特産品を使用したスイーツやお菓子、地酒のほか、高槻城跡や古墳にまつわるグッズなど、定番から個性あふれるものまで、70点揃っています。どれも高槻の魅力が詰まったものばかり。あなた好みの品を探してください。

For You



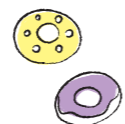
たかつき土産の一覧や販売場所は、たかつき土産ホームページへ



SHOPPING



アフターコロナになったら楽しみたいな！

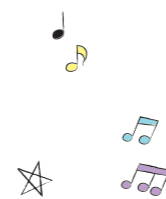


クローズアップ①  
伝えてみよう！  
あなたの

# #たかつき DAYS



たかつき観光大使  
清水怜さん 堀真麻さん  
私たちがナビゲートします！



問合せ先：観光シテイセールス課（☎6744・7830）

おいしいもの、楽しい出来事、うれしい発見など、毎日の暮らしの中で、心がときめいたことを誰かに伝えたくありませんか。あなたのその声は、まちの魅力アップにつながります。何かを購入するときや初めての場所に行くときは、買ったことがある人や行ったことがある人の感想、住んでいる人の声がとても参考になります。最近のインターネット利用では、検索サイトよりも、口コミが投稿されているSNSで検索する人も多くなります。

あなたのたかつきでの日々の暮らし、たかつきDAYSの魅力伝えてみませんか。

あなたの声が  
高槻の魅力UPにつながる

# 安満遺跡公園



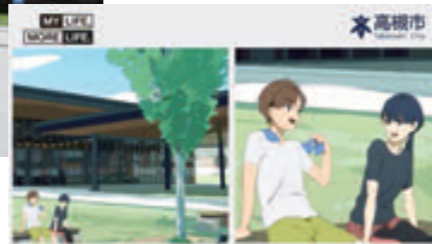
みち広場

阪急・JRの駅から徒歩約10分の距離にある街中の緑あふれる空間。甲子園球場5つ分ととにかく広く、どの世代もライフスタイルに合わせて楽しめます。



ジョギングに最高！

パーネルンド・パークセンター前



目印は弥生人を模したロゴマーク。弥生時代の稲作文化に関する貴重な遺跡が、この場所で見つかった



おちゃめな表情がカワイイ

## キッズにもうれしいスポット

広場には、トランポリン遊具「ふわふわドーム」や水と親しめるせせらぎなどあり。パーネルンド・パークセンター内には、子どもたちが思いっきり遊べるパーネルンド・プレイヴィールも。



せせらぎ



ふわふわドーム



パーネルンド・プレイヴィール

公園の隣にあるので便利！

また隣接する、認定こども園や子ども保健センターが入った高槻子ども未来館では、休日・一時預かり保育（※）や育児相談などができる。



※事前登録が必要。  
詳しくは休日・一時預かり保育室 ☎681・1031へ

## ちょっと一休み



SUNDAY'S BAKE 569



レストラン  
ファーマーズクラブ



Camp Gear & Cafe BASE

公園内には、カフェやレストランがあり、各店テイクアウトメニューも充実。芝生の上でくつろぎながら、グルメを堪能できる。

おしゃれなフードは、"映え"間違いなし！



# 街のイイトコロ再発見！

## PRアニメーション「MY LIFE, MORE LIFE.」

## ロケ地巡り誌上ツアー

市は、どこに住もうかと考えている人に向けて、「住むまちとしての高槻」の魅力をアニメーションで紹介しています。

アニメには市内の一押しスポットが多数登場します。今回はアニメのロケ地をたかつき観光大使の2人が紹介します。

PRアニメ「MY LIFE, MORE LIFE.」はどんなお話？

高槻で暮らす結婚2年目のタカシとカツキ。週末は街のにぎわいや身近にある自然を満喫中。子育て環境も充実していることに気づき、2人のこれからの高槻での明るい将来を思い描いている。



高槻のイイトコロを誰かに伝えてみてくださいね！



なんと！！大人気声優さんが出演

**NEWS**  
アニメでは語られなかったストーリーが声で楽しめる！  
タカシとカツキボイスドラマ  
市ホームページで10月下旬～11月公開予定



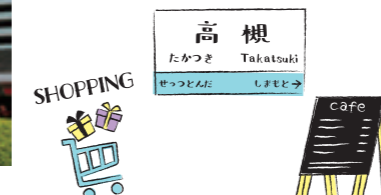
タカシ役 福山潤さん

カツキ役 竹達彩奈さん

## JR高槻駅周辺



JR北東地区



電車で大阪から15分、京都から12分とアクセス抜群で、市内には市営バスがたくさん走っていて移動しやすいです。また市内のあちこちに活気あふれる飲食店やカフェ、雑貨店が並び、のんびり雑貨めぐりをしたり、家族や友人たちとワイワイ過ごしたり、思い思いのひとときが過ごせます。

“まちふら”が楽しい街っていいよね！



# 高槻の魅力を もっと 深掘り！

交通の利便性や豊かな自然、悠久の歴史、将棋、音楽、グルメetc...。絞り切れないほど豊富にある高槻の魅力を、1つ1つ深〜く掘り下げて、情報発信やイベントを行うちょっとマニアックな取り組みが、「BOTTOたかつき」です。

高槻で好きなことに没頭(BOTTO)して、おもしろかったことを発信してみましょう。



BOTTOたかつき  
ホームページ

## 将棋



江戸時代の将棋の駒が発掘されるなど、古くから将棋と縁深い高槻。関西将棋会館の市内移転が決定するなど、将棋ファンは高槻から目が離せない



## グルメ



府内でも有数の飲食店を誇り、おしゃれなカフェやこだわりのお店がたくさん。さらに高槻うどんギョーザなどご当地グルメも魅力的な店舗も続々出店中

しろあと歴史館「将棋」展 & 桐山清澄杯将棋大会開催  
(裏表紙に関連記事)

## アウトドア



駅近くの安満遺跡公園で外遊び、摂津峡で川遊び&キャンプ、ポンポン山へハイキングなど、豊かな自然が近場で気軽に味わえる

## 音楽



音楽イベントが盛んで、人気アーティストが観光大使として活躍(左から、しばたありぼぼさん、ウルフルケイスケさん、マイケルさん)

## 古墳



街中に300基もの古墳があり、古墳の出現期から終末期まで各時代の古墳が残る

## 戦国



三好長慶や松永久秀、高山右近などのゆかりの地。高槻城跡の歴史散策も楽しい

## オープンたかつき

高槻の魅力を見るだけでなく、地元の人と交流し体験することで、新しい良さを発見してもらう観光プログラムが満載。地域の特色を生かしたユニークな体験を用意しています。



パークヨガ

Coming soon!

2021秋プログラム

詳しくはたかつき観光アプリ(右欄)または、市観光協会ホームページへ



## たかつき観光アプリ

市内で開催されるイベントや、観光スポットなどの情報を集約。左欄のオープンたかつきの申し込みも可能。土地勘がない人も、このアプリがあれば、スムーズにまち歩きが楽しめます。



ダウンロードしてね



まち歩きのおススメアイテム

オープンたかつき・たかつき観光アプリの問合せ先…市観光協会(☎675-0081)

## 摂津峡



白滝は、摂津峡公園の最も北にある。高さ15m、幅5m。周囲の木々にマッチした美しい滝



自然トリラックス。



渓谷の豊かな自然が感じられる北摂エリアの景勝地・摂津峡。奇岩や断崖、滝が見られる自然歩道、頂上を目指すハイキングコース、展望台があります。

秋はもみじ谷の紅葉がキレイ



## いましろ 大王の杜



今城塚古代歴史館：形象埴輪群と3基の復元石棺をはじめ、ジオラマや映像展示によって、今城塚古墳のありさまを分かりやすく知ることができる



今城塚古墳公園：緑の芝生と木々に覆われた前方後円墳があり、約200点の形象埴輪が並ぶ。継体大王墓であるにも関わらず、墳丘内に入ることができる全国でも貴重なスポット



自分の推しハニワを見つけよう

## 四季を彩る イベント

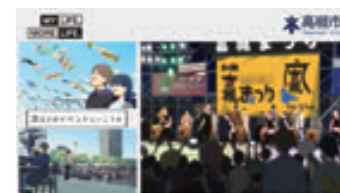
街中では1年を通してたくさんのイベントが開催されています。自然、歴史、文化、アート、スポーツ、グルメなど、テーマもさまざまです。



●このぼりフェスタ1000  
4月下旬～5月上旬に芥川桜堤公園で開催。芥川の空に約1,000匹のこのぼりが泳ぐ



●ジャズストリート  
5月上旬に阪急高槻駅、JR高槻駅周辺などで開催。街中に音楽があふれる



●市民フェスタ高槻まつり  
夏に市役所周辺で開催。市役所前のけやき大通りなどを中心に市民らによるパレードが行われ、露店が並ぶ



令和2年度 主な事業

「<sup>じん</sup>強靱なまち」「富田地区」「歴史の継承」に注力



**都** 市機能の充実

- 安満遺跡公園を令和3年3月に全面開園(写真①) … 25億1,468万円
- 高槻駅緑町線と富田芝生線(令和3年3月全面供用)の都市計画道路の整備を推進(写真③) … 22億7,970万円
- 通学路などの交差点の安全対策を実施…900万円

**子** 育て・教育環境の充実

- 認定こども園の整備を促進(芥川保育所などの建て替え支援) … 5億4,140万円
- 子ども医療費助成の対象年齢を18歳までに拡大… 10億9,613万円
- 児童生徒1人1台のタブレット端末を整備(写真④) … 18億8,248万円

**産** 業の振興

- 観光協会などと連携し、オープンたかつきなど観光を振興…4,751万円
- 市内の歴史遺産などを活用し、本市の魅力を全国に発信…2,356万円

**効** 果的な行財政運営の推進

- 令和3年度からの10年間のまちづくりの方向性を示す「第6次総合計画」を策定

**安** 全・安心のまちづくり

- セーフティプロモーションスクール(SPS) 認証取得など学校安全を推進…319万円
- ブロック塀撤去の推進・支援…4億9,691万円
- 総合雨水対策を推進(西大冠小学校の雨水流出抑制施設などを整備) … 3億5,361万円

**健** 康・福祉の充実

- 新たな介護予防体操の活用など、介護予防のさらなる普及啓発…4,013万円
- がんの早期発見・早期治療に向け、各種無料のがん検診や個別受診勧奨を実施…7億35万円

**良** 好な環境の形成

- 地球温暖化対策として、エコハウス補助金による創エネ・省エネ機器の設置を支援…1,797万円
- エネルギーセンター第一工場の解体と跡地を利用したリサイクル施設の整備を推進…3億6,034万円

**市** 民生活の充実

- 高槻城公園 芸術文化劇場の整備を推進(写真②) … 39億1,507万円
- 将棋文化を振興(タイトル戦の開催、子ども将棋教室の運営支援など) … 563万円

令和2年度決算

# たかつきの財政状況

令和2年度決算がまとまりました。決算は1年間の事業の内容を歳入(収入)と歳出(支出)で表したものです。令和2年度は、自然災害の脅威から市民を守る「強靱なまちづくり」、西部の都市拠点である「富田地区のまちづくり」、市民の財産である「高槻の歴史を継承するまちづくり」を引き続き、市民福祉の向上につながる施策の充実に積極的に取り組みました。また、新型コロナウイルス感染症対策として、生活・経済支援、感染予防の取り組みを実施しました。

決算を通して、令和2年度に市が何にどれくらいお金を使ったか、そして将来にわたって市民の皆さんが安全・安心に暮らしていけるよう、どのような施策を進めたか、お伝えします。

問合せ：財務管理室 (☎674・7352)

令和2年度 新型コロナ対策事業

## 総額約424.9億円の取り組みを実施

**生** 活支援

- 市民一人当たり10万円の特別定額給付金を支給
- 水道料金の基本料金、4カ月半額を実施
- 介護の必要性が高い重度障がい者のいる家庭を支援するため、障がい者手当受給者に一人当たり2万円を支給
- ひとり親家庭を支援するため、児童扶養手当受給者に児童一人当たり2万円を支給
- 子育て世帯への支援として、高校生などへ高槻産米10kgを送付
- 子育て世帯への支援として、中学生までの子どもがいる世帯に子ども一人当たり5,000円分の子育て世帯応援券(商品券)を配布

**事** 業者支援

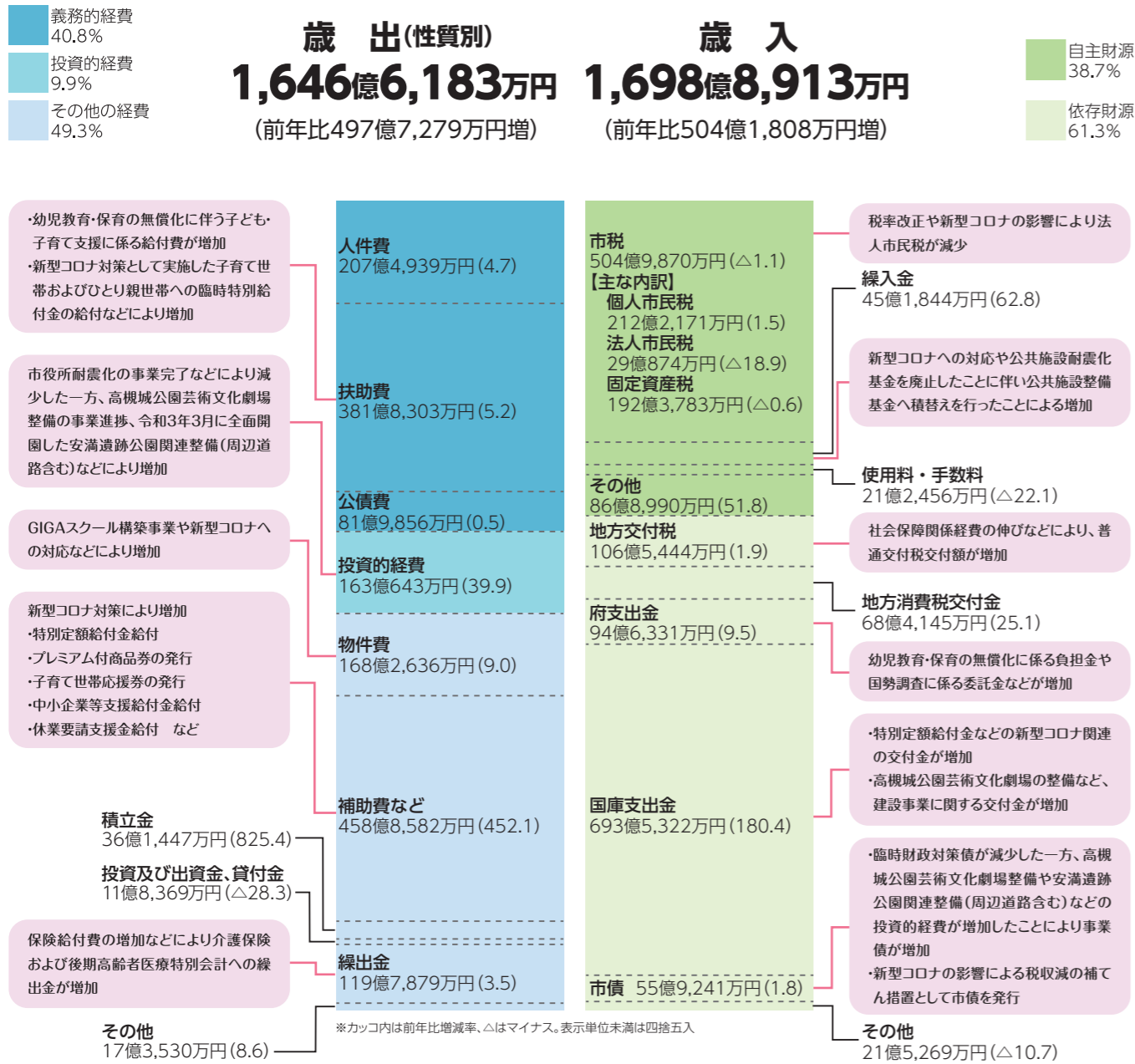
- 新型コロナにより売り上げが減少した中小企業・個人事業主などへ休業要請支援金、中小企業等支援給付金、事業者応援給付金を支給
- 新型コロナの影響により、経済活動の制限を受けた市内の飲食店や小売店などを応援するため、プレミアム率150%の商品券「スクラム高槻 地元のお店応援券」を発行

**感** 染予防

- 避難所の感染防止対策の推進(非接触型赤外線体温計、段ボールベッド)
- 高齢者インフルエンザ予防接種を無料化



## 普通会計のグラフ



## 普通会計、一般会計、特別会計の実質収支

会計名	歳入	歳出	翌年度繰越財源	実質収支
<b>普通会計</b>	<b>169,889,128</b>	<b>164,661,827</b>	<b>4,607,263</b>	<b>620,038</b>
<b>一般会計</b>	<b>169,776,017</b>	<b>164,603,362</b>	<b>4,552,617</b>	<b>620,038</b>
<b>特別会計</b>				
公園墓地	172,236	172,236	0	0
駐車場	981,748	222,248	114,000	645,501
国民健康保険	35,986,459	35,177,778	0	808,682
介護保険	30,842,835	29,186,934	0	1,655,901
後期高齢者医療	6,682,766	6,493,274	0	189,492
母子父子寡婦福祉資金貸付金	93,452	38,806	0	54,646
財産区	4,991,799	130,565	0	4,861,234

※表示単位未満は四捨五入

【一般会計】福祉、医療、教育や都市環境の整備を行うための会計。市税が主に使われる

【特別会計】利用料金や保険料収入などを財源とする特定の事業に関する会計。原則、独立採算制をとる

令和2年度の市の普通会計では、歳入・歳出とも前年度に比べて大幅に増加しました。増加の主な理由は、一人当たり一律10万円を給付した特別定額給付金やプレミアム率150%のプレミアム付商品券発行など新型コロナウイルス対策を実施したことによるものです。翌年度へ繰り越すべき財源46億700万円を差し引いた実質収支は、6億2000万円の黒字です。

※決算の詳細は市ホームページをご覧ください

# 歳入・歳出ともに大幅増

## 新型コロナウイルスの影響大きく 歳入は1.4倍の増

令和2年度の決算において、新型コロナウイルスの影響を大きく受けたことが数値に如実に表れました。新型コロナウイルス対策として市民・事業者への支援、感染予防への取り組みなどを実施したことから、歳出では、前年度から498億円(1.43倍)の増額となりました。

主な事業として、市独自施策である子育て世帯などへの給付金や応援券、プレミアム率150%の商品券、中小企業への給付金などを実施しました。

また、国の施策である10万円の特別定額給付金などの実施により、特に扶助費・補助費などが大幅に増加しました。一方歳入では、新型コロナウイルスの影響で、税収は減少したものの、国庫支出金の増加や、繰入金の増加により、前年度から504億円の増加となりました。

具体的には、特別定額給付金などの支援策により、国から交付される国庫支出金が特に増加。税収では、法人市民税が大きく減少しました。

## 健全化判断比率

### 令和2年度の健全化判断比率などの状況

指標	高槻市	早期健全化基準※
<b>実質赤字比率</b> 福祉・教育、まちづくりなどを行う一般会計を中心とした赤字の大きさ	なし(黒字)	11.25%
<b>連結実質赤字比率</b> 特別・企業会計も含めた全会計の赤字の大きさ	なし(黒字)	16.25%
<b>実質公債費比率</b> 年間の借金返済額の大きさ	-0.4%	25%
<b>将来負担比率</b> 将来に負担が見込まれる負債の大きさ	なし(負債以上に貯金などの備えがある)	350%

※この基準を超えると、健全化に向けた対策が必要になる

## 全ての指標で良好な結果

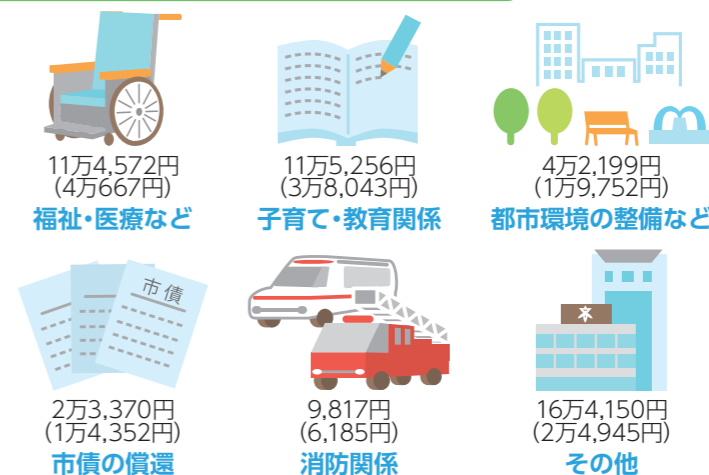
健全化判断比率は、地方公共団体の赤字や借金返済の状況、将来に負担が見込まれる実質的な負債の大きさを指標化したものです。令和2年度も全ての指標が基準値を下回る良好な結果でした。

家計に例えると、余裕のあるローン返済と貯金によって、将来に過度な負担を残していない状態で、健全な財政状況を維持していると言えます。

## 普通会計における市民一人当たりの支出額

普通会計の年間の総支出額を市民一人当たりになると、46万9,364円でした。内訳は右記のとおりです。

〔表示単位未満は四捨五入。カッコ内は各金額のうち、市税を財源とする額。令和3年3月末現在の人口で計算。右記の「その他」には市民一人当たり10万円の特別定額給付金含む〕



※合計には新型コロナウイルス対策12万1,124円を含む

公営企業の決算収支 (単位:千円)

	市営バス	下水道	水道
総収益 A	2,833,716	9,066,465	6,314,381
総費用 B	3,342,687	8,551,331	5,128,849
純損益 A-B	△508,972	515,134	1,185,532
利益剰余金残高	2,606,785	1,294,276	4,894,835
企業債残高	0	36,091,580	679,351

※△はマイナス。表示単位未満は四捨五入

# 公営企業の決算

## 水道 老朽施設の更新などを実施

問合せ先…水道部総務企画課(☎674・7952)

収入総額は、63億1,438万円、支出総額は51億2,885万円、差引き11億8,553万円の黒字、長期前受金戻入(非現金収益)を除く黒字は5億8,482万円でした。人口減少や節水機器の普及などで水需要の減少は続く見込みです。水道事業基本計画に基づき、より一層計画的・効率的な経営に取り組みます。

### 令和2年度の主な事業

- 整備事業  
城山第1配水池緊急遮断弁・場内配管整備工事を実施▷管路布設工事(配水管を総延長4,274m布設)
- 改良事業  
大冠浄水場管理棟空調設備更新工事、日吉台配水池1号池緊急遮断弁盤更新工事を実施▷管路更新工事(配水管を総延長4,542m更新)



城山第1配水池

## 管きょ耐震化工事などを実施 下水道

問合せ先…下水河川企画課(☎674・7432)



耐震工事後の下水道管の内部

### 令和2年度の主な事業

- 公共下水道整備  
上牧南駅前町で雨水取口の電気機械設備工事など▷成合排水分区で雨水函渠(かんきょ)の築造工事
- 地震・老朽化対策  
高槻東処理分区で管きょ耐震化工事▷マンホールトイレの整備(芥川小学校ほか7校)
- 総合雨水対策  
JR高槻駅北駅前広場の雨水貯留施設の実施設計▷昭和台町二丁目ほかで局所的な浸水対策工事
- 維持管理事業  
ストックマネジメント計画に基づく点検・調査業務

収入総額90億6,647万円、支出総額85億5,133万円、差引き5億1,514万円の黒字でした。今後、節水意識の向上による使用料の減収、老朽化対策などの投資の増加により厳しい経営環境が予測されます。ストックマネジメント計画による事業費の平準化やコスト削減に努め、持続可能な事業経営に取り組みます。

## 市営バス

### 新型コロナの影響でバス利用客が30%減少

問合せ先…交通部総務企画課(☎677・3505)

令和2年度は、新型コロナの影響でバスの利用客が前年対比で30%の減少となったことから、収入総額28億3,372万円、支出総額33億4,269万円、5億897万円の赤字でした。

市営バス経営戦略に基づき、経営改善を着実に実施していきます。

### 令和2年度の主な事業

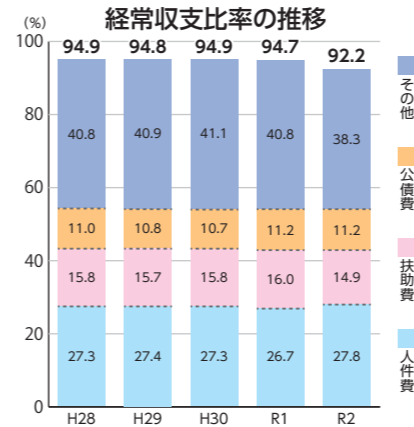
10年にわたり、収支均衡を保つ経営基盤の確立を目指し、「市営バス経営戦略」を策定▷新型コロナ感染拡大防止策として、バスの車内消毒や換気実証実験を実施▷新型コロナに対する取り組みや感染予防マナーに係るお願いをバス車内などに掲載▷このとりパス(妊婦とその同伴者の運賃が100円)を実施



バス車内の消毒作業

## 経常収支比率

### 前年度から2.5%改善

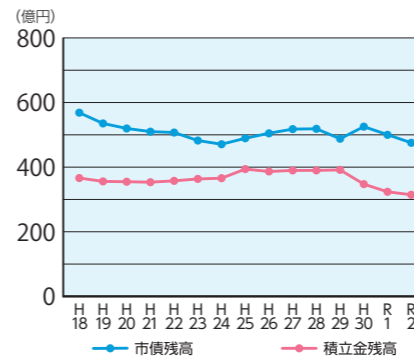


財政の弾力性を示す経常収支比率は、令和2年度は92.2%でした。経常収支比率はできるだけ低く抑えることが望ましいのですが、生産年齢人口減少による市税収入の減少や高齢化に伴う社会保障費の増加などにより、今後悪化していくものと見込まれます。将来にわたって必要な市民サービスの水準を確保し、安定した財政運営を行うため、より一層の行財政改革を推進していきます。

経常収支比率とは…縮減が難しく経常的にかかる経費が、自主的に使える財源に占める割合。比率が高いほど臨時出費にお金を回す余裕がなくなる

## 市債と基金

### 安満遺跡公園の整備や新型コロナ対策に活用

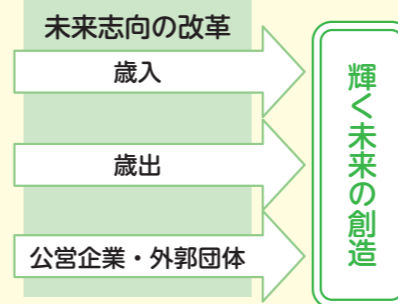


令和2年度は、安満遺跡公園関連整備や高槻城公園芸術文化劇場整備など大型事業の実施に市債(借金)を活用したほか、新型コロナ対策として基金(貯金)を活用しました。

その結果、令和2年度末時点での基金残高は314億5,600万円(前年度比9億300万円減)となり、市債については、返済額が借入額を上回ったため、残高が475億3,700万円(前年度比24億9,900万円減)となりました。

市は、市債や基金を、長期的な視点で、主に投資的事業(道路や公園、学校施設など、将来にわたって利用する公共施設の建設)のために使っています。

### 「みらい創生」のイメージ



「みらい創生」の推進  
輝く未来に向け「みらい創生」に取り組む  
黒字決算を維持するも継続的な改革の推進が必要  
昨年度は、新型コロナ感染拡大の防止や市民・事業者などに対する各種支援に積極的に取り組んだ結果、歳出が大幅に増加しましたが、黒字決算を維持することができました。  
しかしながら、引き続き、人口減少や昭和40年代の人口急増期に整備された公共施設の老朽化対策、高齢化の進展

に伴う社会保障関係費などの増大など、市財政の状況は厳しさを増すことが想定され、しっかりと改革を継続する必要性・重要性・緊急性が高いと言えます。  
持続可能な行財政運営を進めていくため、市は、平成29年に策定した「みらいのための経営革新」に向けた改革方針に沿って「歳入改革」「歳出改革」「公営企業・外郭団体改革」に取り組んでいます。  
今後も、改革の継続と合わせて、新型コロナ感染拡大を契機とした生活様式の変容やデジタルサービスの多様化など社会環境の変化にも対応しつつ、20年後30年後の「輝く未来」を見据えた魅力あるまちづくりを進めていきます。

# 市政 インフォメーション

## 01 老人福祉センターに新愛称 10月1日リニューアルオープン

問合先 長寿介護課 ☎674・7166

### 新愛称「すこやかテラス」に決定

郡家・春日・山手・芝生老人福祉センターの改修工事が完了しました。富田を含めた市内5カ所の老人福祉センターは、介護予防と生きがいづくり、社会参加を進める拠点施設として10月1日(金)にリニューアルオープンします。

リニューアルに合わせ、募集していた老人福祉センターの愛称が「すこやかテラス」に決定しました。たくさんのご応募ありがとうございました。今後本誌では新愛称を使用します。

**すこやかテラスでできること**  
60歳以上の市民が利用できる施設。フリーWi-Fi環境を完備し、新しく設置した部屋は、介護予防体操などの用途で利用でき、また各施設ごとに介護予防の体操やスマホ講座などを開催。卓球、囲碁将棋などの設備もあり、趣味活動にも利用できます。施設が行うイベントも多数用意しています。

### 5カ所のすこやかテラス概要

- 富田 ☎694・7212**  
駅から徒歩圏内にあるアットホームな雰囲気施設の。スマホ講座や健康ヨガ講座など、皆さんに喜んでもらえるイベントを開催
- 郡家 ☎685・0479**  
今城塚古墳公園に隣接。無理なく身体を動かすきっかけづくりの場所「きっとプラスルーム」やスマホ相談会を実施。送迎バスあり
- 春日 ☎671・7872**  
スマホ講座のほか、インターネットの検索力を高める講座を用意。スマホで分からないことはご相談を
- 山手 ☎685・4656**  
人工池やゲートボール場を有する。陶芸用電気釜があり、陶芸教室が盛況。ヨガ企画やハンドクラフトポーセラーツ体験講座なども実施。送迎バスあり
- 芝生 ☎678・6620**  
プールや図書館などと併設した複合施設。健康的な体操や人気の映画会などを定期的に企画している

## 不育症検査費用の一部を助成 保険適用外の先進医療が対象に

不育症検査のうち保険適用を見据え先進医療として実施されるものを対象に、1回5万円まで助成します。申請方法など詳しくは、市ホームページへ。

**対象**…次の全てを満たす人。  
検査実施日時点で市に住所がある▽2回以上の流産・死産の既往がある▽先進医療として告示されている「流産検体を用いた染色体検査」を地方厚生局認定の保険医療機関で受けた

※医療機関一覧は厚生労働省ホームページに掲載。助成対象となるのは、各医療機関が実施機関として承認された日以降に実施した検査に限る

**助成額**…1回の検査につき上限5万円 ※診察料、入院室料など検査に直接関係のない費用は対象外

**受付開始日**…10月1日(金)

**申請期限**…来年4月28日(木)

※令和3年4月1日～4年3月31日に検査が終了した場合

**問合先**…子ども保健課 (☎648・3272)

## インフルエンザ予防接種費用 小学生までの子どもに一部助成

子どものインフルエンザ予防接種費用の一部を助成します。対象は接種日現在、市に住民票がある生後6カ月から小学生までです。助成が受けられるのは、10月1日(金)～来年1月31日(月)に市の指定医療機関で行った予防接種です。接種希望者は事前に医療機関に予約の上、接種してください



い。申請書の配布場所と指定医療機関の一覧は市ホームページに掲載しています。

**問合先**…子ども保健課 (☎648・3272)

**助成額**…1回につき1,000円 (年度内2回まで)  
※接種回数は2～4週間の間隔をおいて2回接種

**助成方法**…接種時に指定医療機関へ母子健康手帳と申請書を提出し、本来の接種費用から1,000円を引いた金額を医療機関へ支払う

**【注意事項】**子どものインフルエンザ予防接種は予防接種法に基づかない任意接種です。ワクチンの接種により入院が必要な程度の健康被害が出た場合は、独立行政法人医薬品医療機器総合機構法などに基づく救済を受けることができます

### 正しく使おう

## 薬

薬は病気の治療や予防に役立ちますが、正しく使わなければ副作用や健康被害につながります。かかりつけ薬剤師・薬局を持つ、お薬手帳を1人1冊だけ持つなどして、正しく薬を使用してください。

### 薬物乱用は「ダメ。ゼッタイ。」

子どもがインターネットなどに拡散された「大麻に害がない」といった誤った情報をうのみにし、乱用に至るケースが後を絶ちません。薬物乱用は違法であり、幻覚や妄想から周囲に暴力をふるったり、重大な事件・事故で身近な人に損失・迷惑を与えたりすることがあります。

困ったときは一人で悩まず、家族や学校、専門家など信頼できる人に相談しましょう。

**問合先**…健康医療政策課 (☎661・9330)

### ◆スマホ講座 (10月募集分)

いずれも申し込みは10月4日(月)から電話か直接、各館へ。

**はじめてのスマホ体験 (未経験者)**  
いずれも午後1時から (11月2日(火)は午前10時から)。申込順各20人。端末持参不要。使用端末はAndroid。  
富田=10月15日(金)▷郡家=10月7日(木)▷春日=10月27日(水)▷山手=10月22日(金)、11月2日(火)▷芝生=10月13日(水)



スマホ講座の様子

### Wi-Fi接続と市公式LINE登録 (スマホ所有者)

いずれも申込順各10人。端末持参必要。  
富田=10月27日(水)午前10時から、春日=10月22日(金)午後1時30分から、山手=10月18日(月)午後1時から、芝生=10月29日(金)午後1時30分から

### ◆健幸まつり2020+1

敬老セレモニーや講演会を行います。

**日時**…11月1日(月)午後2時～3時30分 ※無料

**会場・定員**…①生涯学習センター2階多目的ホール=申込順100人②5カ所のすこやかテラス=先着順、当日直接、会場へ ※会場により定員は異なる

**講師・内容**…市医師会・木野昌也さん「住み慣れた地域でいつまでも自分らしく生きるために」

①の**申込方法**…10月4日(月)から電話で、長寿介護課 (☎674・7881) へ



### ◆高齢者文化作品展

文化作品を展示します。無料。どなたでもご来場ください。

**日時**…11月17日(水)～20日(土)の午前10時～午後4時 (20日は正午まで)

**会場**…郡家すこやかテラス

**問合先**…市シニアクラブ連合会 (☎683・9029)

### ◆作品を募集

**対象**…市内在住の60歳以上 ※無料

**応募**…10月1日(金)～8日(金)に電話で、同会へ

## 新成人のつどい 新成人代表を募集

来年1月10日(祝)に高槻現代劇場で「新成人のつどい」を行います。式典で市民憲章の朗読や決意の言葉発表などを行う5人の新成人代表を募集します。

**日時**…来年1月10日(祝)(当日までに数回打ち合わせあり。詳細は市ホームページへ)

**資格**…平成13年4月2日～14年4月1日生まれ

**募集人数**…5人(多数抽選)

**応募方法**…10月29日(金)(必着)までに市ホームページ内簡易電子申込か往復はがきに、新成人代表と記入の上、住所、氏名(ふりがな)、生年月日、電話番号、メールアドレスを書いて、〒569-8501(住所不要)地域教育青少年課(☎674-7654)へ



## お知らせ

### 令和2年度 市民の声まとまる

市は、令和2年度中に市民生活相談課に寄せられた相談や問い合わせ、要望、苦情、意見の内容を「市民の声」としてまとめました。

受付件数は4535件。内訳は、相談・問い合わせが2867件あり、全体の63.2%を占めます。市に対する「声」2198件の対応には、41.6%にあたる915件の実現、指導・助言、あつせんを行いました。

今後市民の皆さんの「声」を大切に施策に反映していきます。詳しい内容は、行政資料コーナー(市役所本館1階)、市ホームページで閲覧できます。

**問合せ**…市民生活相談課(☎674-7130)

### 認定こども園配置計画の地域説明会・パネル展示

民間の認定こども園になる施設(富田幼稚園、富田保育

所)の説明会などを10月10日(日)に開催します。説明会は定員あり。当日直接、会場へ。  
**日時**…内容：10月10日(日)午後1時～2時II説明会、2時～5時IIパネル展示  
**会場**…富田幼稚園

**問合せ**…保育幼稚園事業課(☎674-7692)

### 寿栄コミュニティセンター 12月中旬まで休館

同センターは、改修工事のため、10月11日(月)～12月中旬は休館します。

**問合せ**…コミュニティ推進室(☎674-7462)

### 災害時は寿栄小学校へ

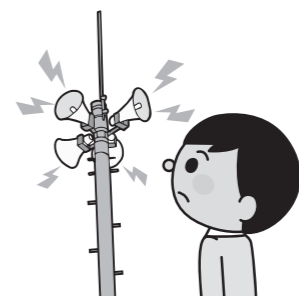
同センターは工事期間中、避難所として利用できません。災害時は寿栄小学校など最寄りの開設している避難所へ避難してください。

**問合せ**…危機管理室(☎674-7314)

### Jアラートの試験放送 10月6日に実施

Jアラートを使った情報伝達試験が10月6日(水)に実施されます。市は防災行政無線と

ジェイコム防災情報サービス受信端末機から同放送を行います。なお、気象状況などにより中止の場合があります。  
**日時**…10月6日(水)午前11時ごろ ※10時45分ごろ試験放送の周知放送実施  
**問合せ**…危機管理室(☎674-7314)



### 部落差別につながる調査をなくそう

10月は「府部落差別事象に係る調査等の規制等に関する条例」が発行された月です。

同条例では部落差別を引き起こすおそれのある個人や土地の調査・報告などを規制しています。部落差別につながるおそれのある調査の依頼はやめましょう。

**問合せ**…府人権局(☎06-6210-9282)

## ハロウィンジャンボ宝くじ発売

10月22日(金)まで同宝くじを発売します。宝くじの収益金は明るく住みよいまちづくりに使われます。ぜひ市内の販売店または、インターネットで購入しましょう。

**問合せ**…府市町村振興協会(☎06-6941-7441)

## マイナンバーカード 公民館でも申請できます

いずれも予約優先。当日必要なものなどは予約時にお知らせします。

**申込方法**…前営業日午後4時までに予約専用サイト(左QRコード)または、電話で、市民課マイナンバー問い合わせ窓口(☎674-7067)へ



## 8月の寄付(敬称略)

市ふるさと寄附金…42,940,000円(598件)

**内訳**…【個人】長瀬英泰=50,000円▷川治章啓=100,000円▷新野毅=50,000円▷平木朋世=100,000円▷庭木麻記子=20,000円▷清水孝幸=50,000円▷津崎秀子=50,000円▷津崎俊英=50,000円【団体】井前工業(株)=1,000,000円 ※詳細は市ホームページに掲載

**社会福祉協議会分**…堤菊美=5,000円▷匿名=5,000円▷平田和夫=2,000円▷有澤都=2,000円▷高堰正憲=10,000円

日時	会場
10月13日(水)	富田公民館
10月14日(木)	
10月21日(木)	今城塚公民館
10月22日(金)	

## 傍聴できます

### 議会日程

委員会が次の日程で開催されます。特に記載のないものは午前10時から。議事の都合で日程が変更される場合があります。詳細などはお問い合わせください。10月12日(火)II議会運営委員会▷19日(火)・20日(水)・22日(金)・25日(月)II決算審査特別委員会▷29日(金)午後2時からII史跡整備・活用等特別委員会。議会事務局(☎674-7213)。

### 審議会などの日程

傍聴には定員があります。傍聴希望者は事前に各課へお問い合わせください。  
**図書館協議会** 第2次子ども読書活動推進計画の策定など。10月1日(金)午後3時30分から総合センター12階教育委員会室で。中央図書館(☎674-7800)

**青少年問題協議会** 青少年育成計画の進捗状況など。10月6日(水)午後2時から市役所本館3階第2委員会室で。地域教育青少年課(☎674-7654)

**教育委員会定例会** 教育に関する基本方針など。10月11日(月)午

後3時から総合センター12階教育委員会室で。教育総務課(☎674-7620)

**選挙管理委員会定例会** 選挙人名簿の登録の抹消など。10月13日(火)午前10時から総合センター13階選挙管理委員会室で。選挙管理委員会事務局(☎674-7676)

**農業委員会定例会** 農地法の規定による許可申請など。10月13日(火)午後1時30分から市役所本館2階全員協議会室で。農業委員会事務局(☎674-7421)

**下水道等事業審議会** 下水道等事業経営計画の中間見直しの答申。10月15日(金)午後2時から市役所本館2階全員協議会室で。下水道河川企画課(☎674-7432)

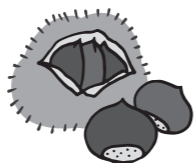
**自動車運送事業審議会** 自動車運送事業の経営の改善。10月29日(金)午前10時から市役所本館3階第2委員会室で。交通部総務企画課(☎677-3507)

**文化財保存活用推進協議会** 文化財保存活用地域計画。11月1日(月)午後2時から市役所本館3階第2委員会室で。文化財課(☎674-7652)

**景観審議会** 景観保全に係る取り組み。11月2日(火)午前10時か

## 休館のお知らせ

番田温水プール  
⇒11月15日(月)～28日(日)



# くらしを便利に！マイナンバーカード

行政手続きなどが電子化されていく中、マイナンバーカードの注目度が高まっています。今回はカード取得によるメリットとセキュリティ対策をお知らせします。まだカードを取得していない人はぜひこの機会にお申し込みください。

問合せ先…市民課マイナンバー問い合わせ窓口 (☎674・7067)



## 5つのメリット

※2、3は利用登録が必要

### 1. 本人確認書類として使える

マイナンバーの提示と本人確認が1枚で出来る唯一のカードです

### 2. 確定申告もオンラインで

電子申請 (e-Taxなど) を利用することで自宅で税の申告や納税ができます。また、子育てや介護などの行政手続きにも利用することができます

### 3. 来庁せずに各種証明書手続きが可能に

近くのコンビニで住民票や印鑑登録証明書など各種証明書を取得することができます  
※毎日午前6時30分～午後11時。戸籍関係証明書は市役所の開庁時間内

### 4. 民間のサービスでも使える

オンラインバンキングをはじめ、各種のオンライン取り引きを利用できるようになります。書類郵送などの手間もかかりません

### 5. 令和6年度末(予定)には運転免許証と一体化

引っ越しなどによる住所変更時に市区町村窓口でマイナンバーカードの住所変更を済ませれば、警察署への届け出が不要になります

## 万全のセキュリティ対策

マイナンバーを他人に見られても個人情報を1カ所に集めて管理する仕組みではないため、芋づる式に個人情報が漏れることはありません

落したり無くしたりした時でも、24時間365日体制の専用コールセンター (☎0120・95・0178) に連絡すれば、いつでもカード機能の一時利用停止をすることができます

マイナンバーカードのICチップには、税や年金などのプライバシー性の高い情報は含まれていません。また、不正に情報を読み出そうとするとICチップが壊れる仕組みになっています

## ご希望の場所に伺います 団体向けの出張申請を開始

市職員が出張して申請受け付けやマイナンバーカードの利活用についての講座を行います。

実施日時や会場は市と相談の上、決定します。当日に申請用の顔写真を無料で撮影できます。

対象…申請や講座の受講を希望する人が10人以上 (市内在住者5人以上含む) いる企業・団体・自治会など

実施日時…10月1日(金)～来年2月28日(月)の午前10時～午後4時 (土・日曜日、祝日・年末年始除く)

会場…申込者が用意する場所 (企業の会議室、公民館の会議室、集合住宅の共用スペースなど)

申込期限…実施希望日の1カ月前まで

申込方法…電話で、市民課マイナンバー問い合わせ窓口 (☎674・7067) へ

※個人やご家族で申請希望の人は、公民館などでの出張申請をご利用ください (本誌25ページに関連記事)



## 10月は市交通安全推進月間

### 交通安全啓発CMを作成

市ホームページなどで配信



市ホームページ (10/1から公開)

自転車の安全利用についての啓発CMを作成しました。10月1日(金)から市ホームページで配信するほか、ケーブルテレビでCM放送します。交通ルールを守って、事故のない安全な街にしていきたいと思います。

問合せ先…管理課 (☎674・7592)



## 自転車には必ず鍵を 盗難被害が多発

自転車盗難は、府内で最も多い犯罪で、令和2年には1万8,677件発生しています。そのうち、半数以上が鍵をかけていない状態で被害に遭っています。自転車を止めるときは、短時間であっても、必ず鍵をかけましょう。

問合せ先…危機管理室 (☎674・7314)

### 防犯登録をしよう

自転車の防犯登録は、法律上の義務です。登録することで盗難予防になるほか、万が一盗難に遭った場合、早期の発見・解決につながります。

問合せ先…府自転車商防犯協力会 (☎06・6629・0750)

## 近畿圏パースントリップ調査にご協力を

国と府が、交通やまちづくり、防災などの計画策定の資料とするため近畿圏における人の1日の動きを捉える調査を実施します。  
10・11月に無作為に抽出された世帯に調査票を送りますので、回答にご協力ください。

緊急事態措置に伴い営業時間短縮などに応じた飲食店などに協力を支給します。  
対象…次の全てを満たす府内事業者。9月1日～30日に営業時間短縮などの要請に応じた飲食店など▽対象区域の飲食店・遊興施設のうち、食品衛生法上の飲食店営業許可または、喫茶店営業許可を受け

## 新型コロナ関連支援策

### 営業時間短縮等協力金 (第8期)

ている店舗を運営している▽営業時間を午後8時までとする▽酒類・カラオケ設備の提供する場合▽施設の休止支給額…1店舗あたり次のいずれか。中小企業など▽前年または前々年の1日あたりの売上高が10万円以下▽4万円、10万円▽25万円▽4～10万円、25万円以上▽10万円▽大企業 (中小企業なども選択可) ▽1日あたりの売上高の減少額×0.4 (上限20万円) 申請期限…11月4日(木) ※申請方法など詳しくは府ホームページをご確認ください

### 献血日程

問合せ先  
市献血推進協議会  
☎674・7163

400ミリリットル献血にご協力ください。体重50キログラム以上、男性17～69歳、女性18～69歳 (65～69歳は60～64歳の間に献血経験が必要)。時間は午前10時～正午、午後1時～4時30分。  
日時・会場…10月19日(火) ▽エミル高槻▽21日(木) ▽高槻赤十字病院 (阿武野)

## 労働相談Q&A

Q テレワーク時は、労災保険は適用されま

適用されるが、私的行為が原因の場合は適用外

A テレワークをする人にも労災保険法が適用されます。しかし業務時間中であっても、個人宛ての郵便物を受け取ったり、洗濯物を取り込んだりなどの私的行為が原因でけがをした場合などは、労災保険法は適用されません。なお、労災と認定されるには、業務遂行性と業務起因性の2つの要件を満たす必要があります。業務遂行性とは、労災発生時に仕事をしていたかどうかということです。業務起因性は、仕事に従事することと労災の発生が関係していることと認められることです。(産業振興課)

〈申込時の注意〉

- 特に記載のない記事の対象は、市内在住、通勤・通学の人
- 各記事中の「電子申込」は、市ホームページの「簡易電子申込」から手続き可
- 特に時間の記載のないものは、開庁・開館時間

63 569-8501  
△△△ 高槻市  
△△△ 教室

◀あて先記載例

〒569-8501  
の場合は住所の記載は不要

CHECK!

文化にふれよう、たいけんしよう

## こども文化祭

11/13(土)

### 高槻現代劇場

レセプションルーム、展示室など

小学生以下の子どもを対象に、文化や芸術に触れられるイベントを開催します。

※保護者の同伴や参加も可

### 申込方法

①②⑤⑥⑦=当日直接、会場へ

③④=10月22日(金) (消印有効) までに往復はがきに、催し名 (④は希望時間も)、住所、氏名 (ふりがな)、年齢、電話番号を書いて、〒569-0077野見町2番33号 高槻現代劇場 (☎671・9999) へ ※1講座1人はがき1枚

#### ①お茶席

午前11時～午後3時。  
先着100人。100円

#### ②お絵かき

午前11時～午後3時。無料  
※汚れてもいい服装で

#### ③バレエレッスン

午前11時～正午。対象は3歳以上。  
20人 (多数抽選)。無料  
※バレエシューズか靴下を持参

#### ④いけ花こども教室

午前11時30分から、正午から、午後1時30分から、2時から。各回30分。対象ははさみが使える3歳以上 (未就学児は保護者同伴)。各10人 (多数抽選)。300円

#### ⑤少年少女合唱団コンサート

午前11時～11時30分。  
先着70人。無料

#### ⑥人形劇「こんちき・おはなのばけくらべ」

午後1時30分～2時20分。  
先着70人。無料

#### ⑦クラシックコンサート

午後2時30分～3時30分。先着70人。無料

10/9(土)～  
11/14(日)

# 市文化祭

芸術作品の展示や音楽・舞踊の公演など、市民の皆さんが取り組む芸術活動の成果を披露します。ぜひご来場ください。

問合せ先…高槻現代劇場(☎671・9999)



## 展示・体験

※特に記載のないものは、いずれも午前10時～午後5時 (各催しの最終日は4時まで)。無料

### 生涯学習センター1階展示ホール

高槻盆栽連合会「盆栽展」

10月9日(土)～11日(月)  
※午前9時から

### 市短歌友の会展

10月18日(月)～20日(水)

### 高槻エスペラント会

「エスペラント展」

10月18日(月)～20日(水)



### 市美術家協会展

10月23日(土)～25日(月)  
※最終日は午後4時30分まで

### 市俳句連盟「文化祭俳句展」

10月31日(日)～11月3日(祝)

### 俳句コンクール

10月31日(日)～11月3日(祝)

### こども絵画コンクール

10月31日(日)～11月3日(祝)

### 高槻アマチュア無線クラブ展

11月6日(土)・7日(日)

### 市こども会連合会

「はばたくこども会展」

11月14日(日)

※午後5時まで

### 高槻現代劇場展示室

市絵画同好会展

11月1日(月)～3日(祝)  
※午後6時まで(最終日は4時30分まで)

### 高槻現代劇場レセプションルーム

高槻華友会いけ花展

11月2日(火)・3日(祝)  
※午前9時から

### 市役所本館東側

市菊花協会「市菊花展」

10月27日(水)～11月9日(火)  
※午前9時から(最終日は午後5時まで)

### 野見神社

※雨天中止

高槻茶道会「茶会(野点立礼席)」

11月3日(祝)

※午後2時30分まで。お菓子がなくなり次第終了。350円

## 舞台

※特に記載のないものは、いずれも無料

### 高槻現代劇場大ホール

市音楽団管楽部「定期演奏会」

10月24日(日)午後2時～4時

### 市吟剣詩舞道連盟

「市吟剣詩舞道決勝大会」

11月3日(祝)午前9時30分～午後6時

### 市舞踊協会「錦秋おどりの会」

11月7日(日)午前11時～午後4時30分



### 高槻現代劇場中ホール

高槻音楽家協会

「定期演奏会～音楽に願いをこめて」

10月17日(日)午後2時～4時  
※2,000円(65歳以上・学生1,000円)。市内在住、通学の小・中学生は無料。詳しくは同協会(☎090-5720-5227=河野)へ

### 市カラオケ文化協会

「カラオケの祭典」

10月23日(土)午前10時～午後6時

### 市邦楽協会

「箏、三絃、尺八による邦楽演奏会」

10月31日(日)正午～午後4時30分

### 市民音楽祭

11月7日(日)午後1時～4時

### 生涯学習センター1階展示ホール

市こども会連合会「こども大会」

11月14日(日)午後1時～3時





### ハグロトンボしらべ隊調査会

10月3日(日)午前10時〜正午  
にあくあぴあ芥川(☎692・5041)で。小学3年生以下は保護者同伴。先着30人、当日直接、会場へ。無料。

### 自然観察会〜秋の虫たち

10月10日(日)午後1時30分〜

### 上映会「障がいのある娘とも」

3時30分に芥川緑地で。講師はけいはんな記念公園・稲本雄太さん。小学生以上(小学生は保護者同伴)。申込順30人。無料。申し込みは10月3日(日)午前9時から電話で、あくあぴあ芥川(☎692・5041)へ。

### いずれも各館で。元NHKアナウンサー・住田功一さんの講演を視聴。無料。申し込みは10月4日(月)から電話か直接、各館へ。字幕・手話通訳あり。

### 磐手公民館(☎685・2110)

10月12日(火)・14日(木)の午前10時〜正午。申込順各



### 見頃は10月中旬 コスモスロード 一般開放

コスモスロードの愛称で親しまれている三島江地区の休耕田を活用したコスモス畑が10月31日(日)まで無料で開放されます。見頃は10月中旬。摘み取り不可。  
交通…市営バス「柱本団地」行き乗車、「三島江南口」下車、北東へ徒歩5分 ※車での来場不可  
問合せ先…神安土地改良区(☎072-634-2551)

### 昆虫標本をつくろう

10月16日(土)午前10時〜午後3時にあくあぴあ芥川などで。講師は同館・大門聖さん。対象は小学生以上(小学生は保護者同伴)。申込順20人。無料。申し込みは10月3日(日)午前9時から電話で、同館(☎692・5041)へ。



### 口笛がごどもまつり〜聴いて、触れて、感動しよう

いずれも10月16日(土)に吉台公民館で。対象は小学生以下(3年生以下は保護者同伴)。無料。申し込みは10月4日(月)から電話か直接、同館(☎688・6636)へ。

時から、11時から。各回60分。出演はマリンバカンパニー。申込順各25人

### 初級プログラミング講座

午前10時から、11時から。各回60分。講師は松枝秀明さん。申込順各5人

### リサイクル工作

午前10時から、10時30分から、11時から、11時30分から。各回30分。講師はてづくりあそびサークル。申込順各7人

### 交流学習会

いずれも会場はクロスパル高槻。当日直接、会場へ。青少年センター(☎685・3724)。

### ひきこもりを共に考える

10月16日(土)、11月20日(土)、12月18日(土)の午後2時〜5時。講師はニースタート事務局関西。対象は15歳以上のひきこもりの人、家族、関心のある人。先着各20人。各500円(本人と家族は無料)

### 不登校を共に考える(シンポジウム)

10月23日(土)午後1時〜5時。講師はノート。対象は不登校児童・生徒、保護者、関心のある人。先着20人。無料

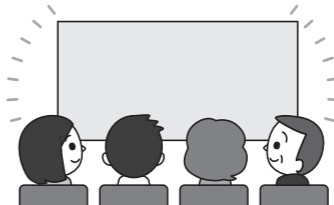
40人

### 城内公民館(☎671・4644)

10月25日(月)午前10時〜正午、午後2時〜4時。申込順各24人。保育あり(2歳〜就学前、5人。申込期限は10月14日(木))

### 如是公民館(☎693・1866)

11月5日(金)午前10時〜正午。申込順30人。保育あり(2歳〜就学前、5人。申込期限は10月22日(金))

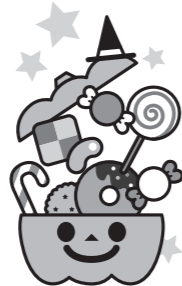


### 緑の相談

①10月13日(水)②11月10日(水)③12月8日(水)の午後1時30分〜3時30分に総合センター1階ロビーで。講師は①③緑の相談員・池本英爾さん②同・奥西正夫さん。対象は市内在住の人。無料。当日直接、会場へ。農林緑政課(☎674・7402)。

### とんだごどもまつり みんなでハロウィン工作

10月23日(土)午前10時から、10時30分から、11時から、11時30分から富田公民館で。各回60分。講師はてづくりあそびサークルほか。申込順各20人。無料。申し込みは10月4日(月)から電話か直接、同館(☎693・1671)へ。



### 心に疾患がある人のグループワーク

10月20日〜来年2月16日の第3・4水曜日、3月2日(火)の午前10時〜正午、午後1時〜3時に障がい者福祉センターで。対象は市内在住で、心の疾患などで人付き合いが苦手な人または、引きこもりがちだが友だちや居場所がほしい人。申込順10人。材料費など実費。申し込みは10月4日(月)〜15日(金)に電話か直接または、ファクスに、催し名、氏

## 高槻現代劇場

チケット受付・問い合わせは電話か直接、同劇場☎671・9999(ハ受付時間 午前10時〜午後5時(発売開始日の電話予約は午後2時から) 完全の場合当日券は販売しません。☆の公演は未就学児の入場は遠慮ください)

### 子どもからおとなまで楽しめる ピアノの魔術師 はじけるライブ



曲目：パイレーツ・オブ・カリビアン、エル・チョクロ、クラシックメドレー ほか  
出演：ミッチュリー(ピアノ)、高田亮介(ギター)、増谷紗絵香(ピアノ)、TOY森松(パーカッション)、SEAL(ドラム)

11月27日(土)午前11時、午後2時30分開演  
大ホール(全席指定)  
1,500円、中学生以下500円

10月1日(金)発売  
友の会先行発売・割引

### 女性だけのデキシーランド・ジャズバンド デキシー・プリンセス



バンジョー担当のかねだたつこ(市在住)がリーダーの女性5人のバンド。

曲目：聖者の行進、懐かしのニューオーリンズ、セントルイス・ブルース ほか

10月23日(土)午後2時開演  
レセプションルーム(全席指定)  
2,300円、学生1,000円、中学生以下500円、2歳以下入場不可

発売中 友の会割引

名、電話番号を書いて、同センター(☎672・0267、FAX661・3508)へ。

### 子どもワークショップ

### コイのたべものコイのくち

10月23日(土)・24日(日)、11月6日(土)・7日(日)の午前11時から、11時30分から、午後1時30分から、2時から、2時30分から、3時からあくあぴあ芥川(☎692・5041)で。各回20分。未就学児は保護者同伴。先着各8人、当日直接、会場へ。無料。

### 企画展

### 芥川と昔の子どもたち

10月23日(土)〜来年1月23日(日)の午前10時〜午後5時にあくあぴあ芥川(☎692・5041)で。無料。

### 里山入門

### 森を知ろう・樹を知ろう

10月24日(日)午前9時30分〜午後2時30分に秋谷総合公園隣接の里山で。講師は高槻・森の自然塾。小学生以下は保護者同伴。申込順30人。無料。申し込みは10月4日(月)〜

### 歩いて学ぶ自然環境 富田の樹木観察

10月25日(月)午前10時〜正午に富田公民館周辺で。講師はたかつき環境市民会議。申込順20人。無料。申し込みは10月5日(火)から電話か直接、同館(☎693・1671)へ。



本照寺のメタセコイア

### ランチタイム ロビーコンサート

10月26日(火)、11月30日(火)の午後0時10分〜0時40分に生涯学習センター(☎674・7700)1階ロビーで。出演は高槻音楽家協会。先着各100人、当日直接、会場へ。無料。



**小寺池図書館朗読会**

10月28日(木)、11月25日(木)、12月16日(木)の午後1時30分～2時30分に同館(☎696・2880)で。森浩美著「月の庭」ほか。朗読は小寺池朗読グループ。先着各30人、当日直接、会場へ。無料。

**天然素材だけで作ります**

**親子ぬかづけ講座**

10月30日(土)午前10時～正午に芥川公民館で。講師はキッズ食育トレーナー・森嶋愛子さん。対象は小学生と保護者。申込順10組。申し込みは10月4日(月)から電話か材料費900円を持って直接、同館(☎683・1423)へ。



ぬか床作り

**情報格差解消 はじめてのパソコン・タブレット**

いずれも富田ふれあい文化センター(☎694・5451)で。講師は高槻ボラ・パン。対象はパソコン初心者など。**お悩み相談会** 10～12月の第1・3土曜日午前10時～正午。無料。当日直接、会場へ

**パソコン講座**

11月1日(月)・2日(火)▽11月10日(水)・12日(金)の午後1時～4時。申込順各12人。2400円。申し込みは10月4日(月)から電話か直接、同センターへ

**タブレット講座**

11月8日(月)・25日(木)の午前10時～正午、午後1時～3時。申込順各10人。700円。申し込みは10月4日(月)から電話か直接、同センターへ

**秋のキャンプ場を楽しもう**

10月31日(日)午前10時～午後3時に摂津峡青少年キャンプ場で。講師はユースサービス大阪。対象は市内在住の小学生。20人(多数抽選)。300円。申し込みは10月11日(月)(必着)までに電子申込みまたは、往復はがきに、催し

名、住所、氏名(ふりがな)・性別、学校名・学年、電話番号、キャンプ場への交通手段を書いて、〒569・8501(住所不要)地域教育青少年課(☎674・7654)へ。1人はがき1枚。



**今城塚子どもまつり(秋) ごともレトロ倶楽部**

10月30日(土)午後1時30分～午後3時30分に今城塚公民館で。講師はコマ愛好家・枇杷紘一朗さんほか。対象は小学生。申込順24人。無料。申し込みは10月4日(月)から電話か直接、同館(☎683・3331)へ。

**多世代交流 警手ナイトコンサート**

10月30日(土)午後6時から11高槻北高校吹奏楽部▽7時から11みなせウインドアンサンブル。各回30分。会場は警手公民館。申込順各30人。無料。申し込みは10月6日(水)から電話か直接、同館(☎685・2110)へ。

**福祉講演会DVD上映 「カラシコエの花」**

11月4日(木)午後1時30分～2時30分に障がい者福祉センターで。申込順20人。無料。申し込みは10月4日(月)～22日(金)に電話か直接または、ファクスに、催し名、参加人数、氏名、電話番号を書いて、同センター(☎672・0267、FAX661・3508)へ。音声ガイド・字幕あり。

**阿武山公民館文化祭**

11月7日(日)午前10時～午後2時に同館で。無料。次の催しの申し込みは10月4日(月)から直接、同館(☎693・0188)へ。

**サークル発表**

午前10時から

**炭づくり体験教室**

11月7日(日)午前10時～午後2時30分に秋合総合公園で。講師は高槻・森の自然塾。対象は小学生以上(小学生は保護者同伴)。申込順30人。無料。申し込みは10月18日(月)～29日(金)に電話で、みどりスポーツ振興事業団(☎661・0647)へ。

**ゆう・あいセンター 秋の野外交流会～安満遺跡公園**

11月9日(火)午前10時～正午に同公園で。申込順40人。無料。申し込みは10月4日(月)～22日(金)に電話か直接または、ファクスに、催し名、参加人数、氏名、電話番号を書いて、障がい者福祉センター(☎672・0267、FAX661・3508)へ。手話通訳あり(要予約)。

**家族がおお教室**

11月13日(土)午前10時～正午にクロスバル高槻で。講師は似顔絵アーティスト・MEGさん。対象は小学生と保護

催し

講座

健康

スポーツ

募集・求人

高齢者



**楽しく学ぼう科学～マジカルカラーはキッチンから**

11月13日(土)午前10時～11時10分、午前11時20分～午後0時30分に城内公民館で。講師は楽しくなければ理科ではない・米谷彰さん。対象は小学生と保護者。申込順各6組。

**クロスバル高槻7階**

**ギャラリーはなみずき**

風の会水彩画展 10月7日(木)～12日(火)

北清水フォトクラブ写真展 10月14日(木)～19日(火)

ローレルアートクラブ アクリル画・油彩画・水彩画展 10月21日(木)～26日(火)

あすなる会作品展 10月28日(木)～11月2日(火)

**生涯学習センター1階**

**展示ホール**

平和ポスター展示会 10月1日(金)～3日(日)

**エミル高槻2階**

**展示館けやき**

写真クラブ やよい会作品展 10月8日(金)～13日(水)

けやき水彩画教室展 10月15日(金)～20日(水)

洋画会クルール展 10月22日(金)～27日(水)

フォトクラブ「四季」写真展 10月29日(金)～11月3日(祝)

**展示**

**総合センター1階ロビー**

**桃園ギャラリー**

高槻まごころ作品展 10月14日(木)～27日(水)

己書未来を創る道場 10月28日(木)～11月10日(水)

**JR高槻駅南側地下通路**

**えきちかギャラリー**

芝生住宅自治会「趣味の会」作品展 10月12日(火)～25日(月)

ぱんぶきん水彩画教室作品展 10月12日(火)～25日(月)

アート・ル・ミエール油彩画展 10月26日(火)～11月8日(月)

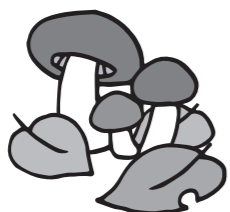
Monochrome高槻写真展 10月26日(火)～11月8日(月)

**たかつきマンドリン倶楽部 定期演奏会**

10月10日(日)午後1時30分～3時30分に高槻現代劇場大ホールで。定員あり。当日直接、会場へ。無料。同倶楽部(☎090・6734・0705)奥村)。

**食の文化祭**

10月16日(土)・17日(日)の午前10時～午後5時に第一中学校グラウンド、高槻城公園などで。当日直接、会場へ。同実行委員会(☎662・7222)。



**高槻手作り市 Coccokara**

10月17日(日)午前10時～午後4時に野見神社で。当日直接、会場へ。同実行委員会(☎090・4282・6529)西田)。

### 丹波黒大豆の枝豆収穫イベント

10月23日(土)・24日(日)の午前9時〜午後3時に原地区の畑(原公民館周辺)で。1株500円(なくなり次第終了)。当日直接、会場へ。農林緑政課 ☎674・7402。

### 安満遺跡公園 ハンドメイドフェス

10月23日(土)・24日(日)の午前10時〜午後4時に同公園で。当日直接、会場へ。安満遺跡顕彰会 ☎080・2485・0722。

### 福寿マルシェ

#### 手作り雑貨や作品展示

10月30日(土)午前11時〜午後5時にシエアアトリ工福寿舎(城北町二)などで。当日直接、会場へ。同実行委員会 ☎674・1127 永井。

### 昔ばなし語りべの会

#### 思ひを詠に託して

10月24日(日)午後2時〜3時30分にクロスパル高槻で。申

込順80人。1300円、小学生500円(団体・障がい者割引あり)。申し込みは10月3日(日)〜23日(土)に電話で、ラポ・むらやまパーテイー ☎687・6287へ。

### ヒマワリ・コスモス 観賞即売会

10月30日(土)・31日(日)の午前9時〜午後4時に郡家新町85の畑で。雨天中止。観賞無料。摘み取りはヒマワリ3本200円、コスモス4本1000円(なくなり次第終了)。当日直接、会場へ。芥川農業研究会(JAたかつき芥川支店内) ☎683・5821。



## 歴史

### 文化を知る

#### 高槻の寺社と祭礼

10月15日(金)午前10時〜正午に北清水公民館で。講師は市

### みんなで学ぶ ワークルールセミナー

いずれも申込順。無料。申し込みは10月4日(月)から電話または、ファックスに、催し名、氏名、電話番号を書いて、産業振興課 ☎674・7411、FAX 675・3133へ。

### 労働法の基礎知識

10月15日(金)午後6時30分〜8時30分に茨木市福祉文化会館で。講師は京都大学名誉教授・西村健一郎さん。30人

### 働き方改革

10月22日(金)午後6時30分〜8時30分に生涯学習センター3階研修室で。講師は同志社大学准教授・寺井基博さん。25人

### テレワーク入門〜導入の基礎知識を学ぼう

11月5日(金)午後6時30分〜8時30分に摂津市立コミュニケーションプラザで。講師は社会保険労務士・福田恵一さん。25人

### パワーハラスメント

11月12日(金)午後6時30分〜8時30分に島本町役場で。講師は立命館大学教授・佐藤敬二さん。

## 子どものころとからだ

ストレス社会の子どものころとからだについて考える人権ばらえていセミナーを実施します。ストレスチェックや親子でできるリラクゼーションの方法なども紹介。手話通訳・要約筆記あり。

日時…10月①14日(木)午前10時〜正午②21日(木)〜28日(木) ※無料

会場…①高槻子ども未来館②ウェブ

講師…関西大学大学院教授・香川香さん(写真)

定員…申込順①60人②140人 ※①は保育あり(1歳〜就学前、5人。申込期限は10月6日(水))

申込方法…10月4日(月)から①

電子申込か電話②電子申込で、地域教育青少年課 ☎674・7654)へ



学芸員。申込順30人。無料。申し込みは10月4日(月)から電話か直接、同館 ☎687・3190)へ。

### あ・まNAVI

#### 安満遺跡公園ガイドツアー

10月16日(土)、11月13日(土)の午後2時、3時に同公園歴史拠点施設周辺集合。各回40分。講師は市学芸員。先着各20人、当日直接、会場へ。無料。今城塚古代歴史館 ☎682・0820)。

### 歴史の舞台裏から見た 知られざる北摂の城

10月21日(木)午前10時〜正午に真上公民館で。講師は市学芸員。申込順30人。無料。申し込みは10月4日(月)から電話か直接、同館 ☎683・2509)へ。

### 櫻田の郷めぐり

#### 櫻船神社大日如来像ご開帳

11月5日(金)午前10時15分市営バス停「櫻田駅前」集合、午後0時30分解散予定。講師は毛利貞喜さんほか。20人(多数抽選)。無料。申し込みは10月4日(月)〜12日(火)に電

25人

### 男性育休の取得促進

11月20日(土)午前10時〜正午に吹田市立勤労者会館で。講師は特定社会保険労務士・奥井康代さん。50人

### 認知症サポーター養成講座

10月27日(木)午前10時〜11時30分に総合センター14階会議室で。講師は認知症キャラバン・メイト。申込順30人。無料。申し込みは10月4日(月)から電話で、福祉相談支援課 ☎674・7171)へ。



### 子どもと楽しむレクリエーションゲームを学ぼう

10月16日(土)午前10時〜正午に市民会館南側会議室で。講師は日本レクリエーション協会・時森美智子さん。対象は18歳以上(高校生除く)。申込順20人。無料。申し込みは10月4日(月)〜14日(木)に電子申

話か直接、三箇牧公民館 ☎677・0965)へ。

### 歴史民俗資料館企画展 ちよつと昔の「はらび」道具

10月30日(土)〜来年4月10日(日)の午前10時〜午後5時(入館は4時30分まで)に同館で。無料。しるあと歴史館 ☎673・3987)。



籠とバスケット、通い徳利

### 埴輪群像の最新研究〜殯宮(もがりのみや)儀礼の世界観

11月6日(土)午後1時30分〜3時に今城塚古代歴史館で。講師は文化財アドバイザー・森田克行さん。60人(多数抽選)。3000円。申し込みは10月17日(日)(必着)までに直接または、はがきかファックスに、催し名、住所、氏名、電話・ファックス番号を書いて、〒569・1136郡家新町

込か電話か直接または、ファックスに、催し名、氏名(ふりがな)、人数、電話番号を書いて、地域教育青少年課 ☎674・7654、FAX 674・7645)へ。

### 世界を歩く公民館

いずれも無料。申し込みは10月4日(月)から電話か直接、各館へ。

### ネパール編〜文化とスパイスの魅力に触れる時間

10月25日(月)午後1時30分〜3時30分に今城塚公民館 ☎683・3331)で。講師はネパール料理店・浅野フジヤさん。申込順20人

### アメリカ編〜ジャズとアメリカ

11月2日(火)午前10時〜正午に北清水公民館 ☎687・3190)で。講師はジェフリー・ヘリックさん。申込順30人

### マザーズWEEK 就職支援セミナー

いずれも午前10時〜11時30分にクロスパル高槻で。対象は仕事と家庭の両立や子育てをしながら就職を希望する人。申込順各30人。無料。保

48番8号今城塚古代歴史館 ☎682・0820、FAX 682・0930)へ。

## 講座・教室

### 高齢者への生活支援を学ぶ

いずれもクロスパル高槻で。申込順各20人。無料。申し込みは10月5日(火)から電話か直接または、ファックスに、催し名、住所、氏名、生年月日、電話番号を書いて、長寿介護課 ☎674・7166、FAX 674・7183)へ。

### ①介護予防・生活支援サービス事業従事者研修

10月22日(金)・25日(月)・27日(水)の午前10時〜午後4時(27日は正午まで)

### ②生活支援サポーター登録者研修

10月27日(水)午後0時45分〜2時30分。対象は市内在住の①を受けた人または、介護ヘルパーなどの介護資格を持つ人など

育あり(未就学児、定員あり)。申込期限は10月14日(木)。申し込みは10月4日(月)から電話で、ワークサポートたかつき ☎684・1112)へ。

### 「私らしく働く」再就職準備セミナー

10月28日(木)。講師

### タイムマネジメント〜仕事や家庭での時間管理を学ぼう

10月29日(金)。講師は戎多麻枝さん



### 終活を考える

#### 成年後見制度、家族信託など

10月28日(木)午後2時〜4時に真上公民館で。講師は行政書士・大神尚武さん。申込順20人。無料。申し込みは10月5日(火)から電話か直接または、ファックスに、催し名、町名、氏名、年代、電話・ファックス番号を書いて、同館 ☎683・2509)へ。手話通訳あり。

自分をスキになる  
小学生のカラーレッスン

10月30日(土)午前10時～正午  
に富田青少年交流センター  
で。講師はイメージイラスト  
ラクター・KATSURAS  
さん。対象は小学2～6年生。  
申込順12人。無料。申し込み  
は10月4日(月)正午から電子申

込または、電話か直接、同セ  
ンター(☎694・545  
4)へ。

色彩診断で自分に似合う  
色を見つけてみましょう

11月4日(木)午後2時～3時  
30分に総合センター1階会議  
室で。講師は大阪医科大学大  
学准教授・カルデナス暁東さ

## 住まいについてのセミナー

### 会場・定員・申込方法など

いずれも総合センター14階会議室で。申込順各100人。無料。申し込みは各申込期間に電子申込か電話または、ファクスに、催し名、住所、氏名、参加人数、電話番号、①②は個別相談会の参加の有無・相談内容を書いて、住宅課(☎674・7525、FAX674・3125)へ。

### ①分譲マンションセミナー マンション管理の基礎知識

日時…10月24日(日)午前10時～正午  
※セミナー終了後に個別相談会  
あり(定員あり)

対象…分譲マンション所有者、管  
理組合役員など

申込期間…10月4日(月)～20日(水)

### ②空家の管理・活用セミナー

日時…11月13日(土)午前9時30分～  
11時20分  
※セミナー終了後に個別相談会  
あり(定員あり)

あり(定員あり)

対象…空家または将来空家になる  
可能性がある住宅を所有してい  
る人

申込期間…10月4日(月)～11月5日(金)

### ③空家を売らずに転貸 マイホーム借上げ制度説明会

日時…12月4日(土)午前10時～正午  
対象…自宅を貸すことを検討して  
いる中高年世帯

申込期間…10月4日(月)～11月26日  
(金)

ん。対象は市内在住の50・60  
代。申込順12人。無料。申し  
込みは10月4日(月)から電話  
で、長寿介護課(☎674  
・7881)へ。

### 赤十字救急法基礎講習会

10月30日(土)午後1時～5時  
に市民会館南側会議室で。講  
師は日本赤十字社大阪府支  
部。対象は高校生以上。18人  
(多数抽選)。無料。申し込  
みは10月15日(金)までに電話  
で、市赤十字奉仕団事務局  
(☎674・7163)へ。



### ひとり親家庭支援講座 離婚、住まい、マネープラン

11月6日(土)・13日(土)・20日  
(土)の午前10時～正午にクロス  
パル高槻で。講師は弁護士・  
角崎恭子さんほか。申込順12  
人。無料。保育あり(未就学

無料。申し込みは11月9日(火)  
(必着)までに電子申込また  
は、往復はがきに、催し名、  
住所、氏名(ふりがな)、電  
話番号を書いて、〒569・  
8501(住所不要)地域教  
育青少年課(☎674・76  
54)へ。



### ブロック塀の撤去に向けた 取り組み活動報告・講演会

11月27日(土)午後1時30分～  
4時に①総合センター14階会  
議室②ウェブで。講師は関西  
大学教授・越山健治さん。対  
象は市内在住の人。申込順①  
50人②100人。無料。申し  
込みは10月3日(日)～11月19日  
(金)に①電子申込か電話か直接  
または、ファクス②電子申込  
で、審査指導課(☎674・  
7567、FAX661・70  
08)へ。

## 地域からひろがる 第3の居場所シンポジウム

日時…10月30日(土)午後1時～2  
時45分 ※無料  
会場…①高槻現代劇場402号室  
②ウェブ  
講師…全国こども食堂支援セン  
ターむすびえ・湯浅誠さん  
(写真)

定員…申込順100人  
申込方法…10月4日(月)から①電  
話か直接②電子申込で、市民  
公益活動サポ  
ーターセンター  
(紺屋町☎66  
8・1781)へ



児、5人。申込期限は10月27  
日(水)。申し込みは10月3日  
(日)から電話か直接、男女共同  
参画センター(クロスパル高  
槻内☎685・3725)  
へ。

### 「好き」を仕事に〜女性の ためのプチ起業セミナー

11月4日(木)・11日(木)・18日  
(休)の午後2時～4時にクロス  
パル高槻で。講師はキャリア  
コンサルタント・植田香代子  
さん。対象は女性。申込順12  
人。無料。保育あり(未就学  
児、5人。申込期限は10月25  
日(月)。申し込みは10月3日  
(日)から電話か直接、男女共同  
参画センター(クロスパル高  
槻内☎685・3725)  
へ。

### シニア創業セミナー セカンドキャリアを考える

11月7日(日)・28日(日)の午前  
10時～正午(28日は午後1時  
まで)に高槻商工会議所(大  
手町)で。講師はトータルラ  
イフパートナー・北野美也子  
さんほか。対象はおおむね50  
歳以上。申込順30人。無料。  
申し込みは10月4日(月)から電  
話または、ファクスに、住  
所、氏名、電話・ファクス番  
号を書いて、同会議所(☎6  
75・0484、FAX67  
5・3466)へ。

## 世界糖尿病デー もっと知ろうよ糖尿病講演会

11月14日の世界糖尿病デーに合  
わせて、医師などが糖尿病を分か  
りやすく解説します。質問コーナ  
ーやクイズなどあり。

日時…11月13日(土)午後2時30分～  
4時 ※無料

会場…生涯学習センター

講師…医師・合田公志さん(写真)  
ほか

定員…申込順80人

申込方法…10月4日  
(月)から電話で、市  
医師会(☎661・0  
123)へ



11月16日(火)午後6時30分～  
8時30分にクロスパル高槻  
で。講師は箕面市立多文化交  
流センター・岩城あすかさ  
ん。対象は18歳以上。申込順  
20人。無料。申し込みは10月  
15日(金)から電子申込か直接ま  
たは、電話で、富田青少年交

11月20日(土)午後2時～3時  
30分に生涯学習センター1階  
展示ホールで。講師は岩城敏  
之さん。70人(多数抽選)。

### 多文化共生を考える講座 在日外国人の今

11月15日(月)・16日(火)の午前  
10時～午後5時5分(16日は  
3時40分まで)に市消防本部  
で。申込順50人。3800円。  
申し込みは10月18日(月)～22日  
(金)に直接、消防本部予防課  
(☎674・7985)へ。

### 甲種防火管理新規講習

流センター(☎694・54  
54)へ。

### 応急手当講習会 普通救命講習Ⅰ

11月20日(土)午前9時30分～  
午後0時30分に北消防署西分  
署で。対象は中学生以上。申  
込順30人。無料。申し込みは  
10月20日(水)～11月13日(土)に電  
子申込か直接、最寄りの消防  
署へ。北消防署(☎687・  
0119)。

## 「血圧にいいコト」にチャレンジ! 応募は12月3日(金)まで

市では、高血圧予防のための生活習慣「血圧  
にいいコト」のいずれか1つ以上に、1週間ま  
たは3週間取り組んだ市民の皆さんに記念品  
(右欄)を提供するキャンペーンを実施します。  
高血圧は、健康的な生活習慣を心掛けること  
で予防することができます。日頃の生活習慣を  
見直して、高血圧予防に努めましょう。

応募方法…12月3日(金)までに電子申込か所定の  
用紙を持って直接または、郵送かファクス  
で、健康づくり推進課(☎674・8800、  
FAX674・1551)へ

### 「血圧にいいコト」のチャレンジ内容(例)

1日1回以上血圧を測定する▷めん類の汁を残す▷みそ汁などの汁ものは具沢山にして汁の量を減らす  
▷軽く汗ばむ運動を30分以上実施する(細切れでも可)▷塩分の多い食品を控える など

### 記念品プレゼント



「血圧にいいコト」にチャレンジして応募した人  
に高槻産の野菜をお届けします(多数抽選)。

※記念品や応募条件など詳しくは  
市ホームページ(右QRコード)へ



# 新型コロナで 早期治療を逃さないために



大阪医科薬科大学病院  
病院長 南敏明さん

皆さん、近頃、体調はいかがでしょうか？  
新型コロナウイルスの感染拡大前は、定期的に「がん検診」などの健康診断を受けたり、体調に変化があれば診療所・病院を受診したりしていたと思います。  
医療現場にいる私は、最近特に、症状が明らかに進行してしまったり人が急増していると感じます。一方、一部報道機関の調査によると、全国のがん拠点病院の80%でがん手術件数が減少しているとされています。

これは、がんになる人が減少したのではなく、検診控え・受診控えで、自覚症状がないか、少ない「早期がん」を見つかる機会が失われ、進行がんになって初めて病院を受診するという危機的状況を物語っています。

「新型コロナで〇〇を見逃していませんか」。この視点をテーマに、今号から6回にわたり、本コラムで、市民の皆さんと、健康に生きるために今必要な気付きを共有させていただきます。



大阪医科薬科大学病院  
循環器内科 星賀正明さん

# 血管の病気を 見逃していませんか

血管の病気は、心筋梗塞をはじめとした命をおびやかす病気を招きます。皆さんが、特定健診（メタボ健診）や、高血圧治療を受けるのも、この血管の病気を防ぐためです。

血管は全身にあります。中でも心臓に血を送る冠動脈が重要です。冠動脈が狭くなると狭心症、完全に詰まってしまうと心筋梗塞を起します。胸の真ん中が拳ぐらゐの範囲で押さえてくられる時、症状が落ち着いても油断はできません。新型コロナの感染を恐れ、受診をためらっている場合ではありません。ましてや痛みで冷や汗を伴う場合はすぐに病院に行ってください。

また、忘れてはならないのは、下半身に血を送る動脈の病です。歩くと足や臀部（でんぶ）が痛くなり、立ち止まると痛みは和らぎます。外出を控えていると痛みは出にくいのですが、受診が遅れ重症になると、足の切断にまで至る危険があります。

血管の病気は、健診や早めの受診を控えると、重症になるまで気が付かず、命をおびやかすぐらゐ悪くなってしまうかもしれません。当病院では現在、治療数が極端に減少する一方、重症の割合が高くなっています。健康状態に不安がある人や、しばらく健診を受けていない人は早めに医療機関を受診しましょう。

※左ページに市が行う特定健診、がん検診などの集団健（検）診日程を掲載

## 大学連携コラム ドクターが診る 健康相談室 Vol.1

### 冠コミュニティセンター 主催講座

プレイリトミック、親子お絵かき、ベビードダンス、英語で遊ぼう、民謡、カラオケ、茶道、フラダンス、韓国語、料理、男の料理。いずれも同センターで。各20人。入会金各1000円、受講料月500円〜3000円（教材費別途必要）。申し込みは随時電話か直接、同センター（☎674・8221）へ。



### 関西大学公開講座 自動車 衝突から命を守る技術

11月13日(土)午後1時〜4時に  
関西大学高槻ミュージアム  
パス（白梅町）で。申込順  
65人。500円。申し込みは  
10月13日(水)〜11月12日(金)に電  
話で、同大学（☎684・4  
000）平日午前10時〜午後  
4時へ。

### 特定健診、がん検診などの集団健（検）診日程

※特定健診、がん検診、ピロリ菌検査、肝炎ウイルス検診、歯科健康診査は、市内の指定医療機関でも個別受診できます。集団健（検）診は、混雑が予想されますので、個別受診をお勧めします。受診時は、マスクを必ず着用。発熱時、体調不良時は受診不可

問合せ先・・・健康づくり推進課（〒569-0052 城東町5番1号 保健センター ☎674・8800）

健診名・対象・費用	日時・会場・定員	予約方法など
<b>市国保被保険者の特定健診</b> 今年度40〜74歳(75歳の誕生日前日まで)の市国保被保険者、無料	10/20(水)=玉川牧田コミュニティセンター▷25(月)=清水池コミュニティセンター▷28(木)=富田公民館▷11/5(金)=8(月)=保健センター▷9(火)=川西コミュニティセンター▷12(金)=清水コミュニティセンター ※いずれも午前9時30分〜11時。骨の健康度測定は11/5・8だけ	特定健診受診券・国保保険証を持って直接、会場へ
<b>まとめて健診</b> 市国保被保険者の特定健診の検査項目、胃(バリウム検査)・肺・大腸がん検診 ※全項目必須(胃がんは選択可) 今年度40〜74歳(75歳の誕生日前日まで)の市国保被保険者、無料 ※胃がんは50歳以上(偶数年齢または奇数年齢で令和2年4/1以降未受診者、同一年齢での受診は1回) ※肺がん、大腸がんは40歳以上	11/6(土)・15(月)・18(木)の午前=保健センター、申込順各90人	10/5(火)から電話か直接、同課へ

- ピロリ菌検査(単独受診不可)  
今年度40〜49歳(50歳の誕生日前日まで)の市民で過去に受診・除菌歴のない人、500円☆ ※30〜39歳の市民は指定医療機関で単独受診可、500円☆
- 肺がん検診(特定健診の会場は単独受診可)  
40歳以上の市民、無料
- 骨の健康度測定(特定健診の会場だけ単独受診可)  
40歳以上の市民、500円☆
- 前立腺検査(単独受診不可)  
50〜89歳の男性で一定の条件に該当する市民、無料  
※条件については同課へお問い合わせください
- 肝炎ウイルス検診(単独受診不可)  
今年度40歳以上で一定の条件に該当する市民、B・C型各500円☆  
※条件については同課へお問い合わせください

検診名・対象・費用	日時・会場・定員	予約方法など
<b>子宮頸・乳・大腸がん検診</b> 子宮頸・乳がん検診を令和2年4/1以降未受診の女性市民。子宮頸がん=20歳以上▷乳がん=30歳以上▷大腸がん=40歳以上。いずれも無料 ※大腸がんだけの受診不可	11/10(水)・25(木)の午後=保健センター、申込順各90人 ※保育あり(未就学児、各20人。予約時に申し込み)	10/5(火)から電子申込または、電話か直接、同課へ
<b>すこやかドック 胃(バリウム検査)・肺・大腸がん検診</b> 肺がん=40歳以上▷大腸がん=40歳以上▷胃がん=50歳以上(偶数年齢または奇数年齢で令和2年4/1以降未受診者、同一年齢での受診は1回)。いずれも無料 ※40歳以上は、追加で骨の健康度測定(500円☆)あり	11/24(水)午前=保健センター、申込順100人	
<b>レディースドック 胃(バリウム検査)・子宮頸・乳・肺・大腸がん検診 ※全項目必須(胃がんは選択可)、年齢に応じて項目指定あり</b> 子宮頸・乳がん検診を令和2年4/1以降未受診の女性市民。30〜39歳(子宮頸・乳)▷40〜49歳(子宮頸・乳・肺・大腸がん)▷50歳以上(胃・子宮頸・乳・肺・大腸がん。胃がんは偶数年齢または奇数年齢で令和2年4/1以降未受診者、同一年齢での受診は1回)。いずれも無料 ※40歳以上は、追加で骨の健康度測定(500円☆)あり	11/17(水)・12/9(木)の午前=保健センター、各90人(多数抽選)	10/11(月)(消印有効)までに電子申込または、はがきなどに、検診名、第1・2希望日、住所、氏名(ふりがな)、生年月日、年齢、電話番号、胃がん検診受診希望の有無、骨の健康度測定受診希望の有無を書いて、同課へ ※1人1通
<b>健康相談会(相談員:医師、保健師、管理栄養士、薬剤師)</b> 誰でも可、無料	11/4(木)午後2時〜3時30分=日吉台公民館	電話か直接、同課へ

☆は受診料無料制度あり。対象は各健（検）診対象者のうち、70歳以上の市民▷65〜69歳で一定の障がいがあり、高齢者の医療の確保に関する法律による被保険者証を持つ市民▷生活保護世帯・市民税非課税世帯の市民(要事前申請)  
※市国保加入者以外の市民の特定健診は加入する健康保険組合などにお問い合わせください  
※定員の記載がないものは、定員なし。特に記載のないものは受診当日の年齢 ※状況により変更となる場合あり





### 健康教室

11月25日(木)、12月1日(水)・8日(水)・17日(金)の午前10時～

11時30分(25日は正午まで)に保健センターで。講師は管理栄養士ほか。対象は市内在住でおおむね40～74歳の運動制限のない人。申込順25人。無料。申し込みは10月5日(火)から電話または、ファクスに、催し名、住所、氏名(ふりがな)、生年月日、電話番号を書いて、健康づくり推進課(☎674・8800、FAX674・1551)へ。

## ノロウイルスなどによる胃腸炎に注意



ノロウイルスやロタウイルスによる感染性胃腸炎は冬から春先にかけて流行します。これらのウイルスは感染性が強く、集団感染を引き起こします。

感染すると1・2日の潜伏期間後に嘔吐(おうと)や下痢、腹痛などの症状が1～3日続きます。しっかり手洗いをし、二次感染を防ぎましょう。

問合せ先…保健予防課(☎661・9332)

### 予防のポイント

- 調理や食事前、トイレの後には、必ずせっけんで手洗いする
- 加熱が必要な食品は加熱調理する(食品の中心温度が85～90度で90秒以上)
- 使用後の調理器具は十分に洗浄・消毒する



### 総合スポーツセンター・古曽部防災公園体育館の個人利用

各施設に個人利用日を設定しています。大人200円、小・中学生100円。詳しくは市ホームページまたは、各施設へ。総合スポーツセンター(☎677・8200)、古曽部防災公園体育館(☎81・0031)。



### 障がい者スポーツ講習会 フライングディスク

10月18日(月)午後7時～8時30分に総合スポーツセンターで。対象は小学生以上。無料。申し込みは当日午後5時



までに電話または、ファクスに、催し名、住所、氏名、年齢、電話番号を書いて、みどりスポーツ振興事業団(☎661・0646、FAX674・7409)へ。

### 運動・スポーツと身体づくり 効果的な栄養のとり方

10月27日(水)午後7時～8時30分に総合スポーツセンターで。講師は園田学園女子大学教授・松本範子さん。対象は16歳以上。申込順30人。無料。申し込みは10月4日(月)～当日午後5時に電話または、ファクスに、催し名、住所、氏名、年齢、電話番号を書いて、みどりスポーツ振興事業団(☎661・0646、FAX674・7409)へ。

### 各スポーツ連盟・団・協会が開催する大会

各大会の参加費などの詳細は、市ホームページをご確認ください

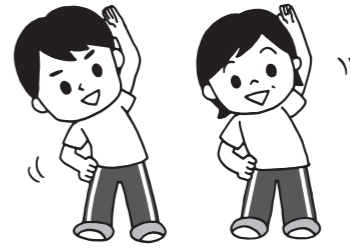
問合せ先…市スポーツ団体協議会(野見町 ☎673・7140)

大会名	日時	会場	対象・申込方法など
インディアカ後期大会	10/31(日)9:00～16:30	A	中学生以上。10/10(日)までに電話で、インディアカ協会(☎694・9029=中山)へ
市民研修会 市民交歓大会	11/4(木)13:00～15:00	B	当日12:30～12:45に直接、会場へ ☆
	11/8(月)13:00～15:00		
うのはなゲートボール大会	12/3(金)8:30～16:00	B	11/8(月)までに電話で、ゲートボール連盟(☎676・1835=福居)へ
サッカー社会人市教委杯大会	12/5(日)～来年3/20(日)の9:00～17:00	Cほか	18歳以上。10/23(土)18:00～19:00に直接、同協議会へ
冬季市民水泳大会	12/12(日)10:30～17:00	D	小学生以上で週に1回以上水泳の練習をしている人。10/19(火)・20(水)の18:30～20:00に直接、同協議会または、10/18(月)・19日(火)に市民プールか市内指定スイミングスクールへ ☆
ソフトテニス市長杯(個人戦)	11/14(日)9:00～17:00	E	高校生以上 11/12(金)18:00～19:00に直接、同協議会へ ☆
教育委員会杯争奪選手権卓球大会個人戦(男子 壮年・シニアの部、女子 女子の部)	11/14(日)9:30～21:00	F	申込期限は11/3(祝)必着 ☆
社会人シングルステニス大会	11/28(日)、12/5(日)・12(日)の9:00～17:00	G	テニス連盟ホームページまたは、10/22(金)18:30～20:00に直接、同協議会へ ☆
ボバール DMC杯ソフトバレーボール大会	シニア9人制バレーボール大会 12/4(土)9:00～17:00	F	11/2(火)19:00～20:00に直接、同協議会へ
	12/19(日)9:00～17:00		10/24(日)13:30～14:30に直接、古曽部防災公園体育館へ
高槻マラソン記録会	11/7(日)9:00～11:30	H	小学生以上。当日直接、会場へ
市民オリエンテーリング大会	11/14(日)9:30～12:00	I	当日直接、会場へ ☆
市長杯ディスコン大会	11/7(日)9:45～12:00	A	小学4年生以上。申込期間は10/5(火)～16(土)必着 ☆

【会場】A=古曽部防災公園体育館、B=青少年運動広場、C=萩谷総合公園サッカー場、D=市民プール、E=郡家テニスコート、F=総合体育館、G=萩谷総合公園テニスコート、H=淀川河川公園(大塚地区)、I=萩谷総合公園 ☆は詳しくは募集要項参照

### 被爆者二世健康診断

11月～来年3月に実施(日時は個別通知)。無料。申し込みは10月29日(金)までに申込書、実父母の被爆者健康手帳の番号、受診申込者の印鑑を持って直接、保健予防課(城東町 ☎661・9332)へ。初めての人には申込書を同課で配布。



大阪人間科学大学公開講座  
健康づくりと運動のすすめ  
10月30日(土)午後1時30分～3時30分に大阪人間科学大学(摂津市)で。申込順100人。無料。申し込みは10月29日(金)までに電話で、同大学(☎06・6381・3000)へ。

### 各スポーツ連盟・団・協会が開催する教室

問合せ先…市スポーツ団体協議会(野見町 ☎673・7140)

催し名	日時	会場	対象・申込方法など
弓道 冬季講習会	10/31(日)9:30～16:30	A	弓道場利用許可証取得者 800円 当日9:00～9:30に直接、会場へ
ソフトテニス 女性講習会	10/21(木)、11/18(木)、 12/2(火)の10:00～12:00	B	18～50歳の経験者(高校生不可) 1回200円 当日直接、会場へ
トランポリン 教室	10/7・14・21、11/4・ 11・18、12/2・9・16の木 曜日15:30～16:30	A	4歳～小学3年生。 年会費2,000円、月会費2,000円 (別途保険料必要。体験は500円、見学は無料)
パタンク 教室	10/25(月)13:00～15:00	C	無料 電話で、パタンク協会(☎693・1459=水谷)へ
ソフトバレーボール 審判講習会	10/24(日)13:00～17:00	D	先着50人。200円 当日直接、会場へ
陸上 競技教室	高槻小学生 10/16(日)9:00～10:30	E	小学生。入会金3,000円、月会費1,500円 (体験は無料) 電話で、陸上競技連盟(☎688・3434=前川)へ
	陸上教室 11/6(土)9:00～10:30	F	
	10/30(土)9:00～12:00	E	小・中学生。無料

【会場】A=総合体育館、B=郡家テニスコート、C=史跡嶋上郡衙跡西仮設広場(郡家新町)、D=古曽部防災公園体育館、E=陸上競技場、F=淀川河川公園(大塚地区)

# 募集・求人

## 募集

三市一町合同就職面接会  
参加企業

来年1月26日(水)に茨木市役所で開催。16社(多数選択)。応募は10月1日(金)~11月19日(金)に所定の用紙をファクスで、高槻商工会議所(☎675・0484、FAX 675・3466)へ。



関西大学高槻ミューズ  
キャンパス教室利用者

サークル活動の会議や研修

学校看護師(特別支援教育  
医療的ケア支援員、時間給)

月(金曜日)のうち週1~3日、午前8時30分~午後3時30分に市立小・中学校で勤務。若干名。資格は看護師または、准看護師免許取得者。時間給1355円。応募は随時電話か直接、教育指導課(☎674・7631)へ。



## その他

療育園栄養士  
(非常勤職員)

週4日、午前8時45分~午後5時に市立療育園で勤務。1人。資格は栄養士免許取得者。月額15万8445円。応募は随時履歴書と資格証の写しを持って直接または、郵送で、〒569・0065城西町4番6号市社会福祉協議会(☎674・7496)へ。

## 求人

会計年度任用職員

学童保育臨時指導員  
(時間給)

月(金曜日)の午後1時45分~6時(延長保育時は7時まで)。学校休業期間は午前8時30分から、土曜日午前8時30分~午後5時のうち週3・4日程度、市立学童保育室で勤務。時間給1005円。応募は随時直接、子ども育成課(☎674・7656)へ。



などに利用できる同キャンパス西館の教室4部屋。使用可能日時や使用料など詳細は、10月下旬から市ホームページに掲載。申し込みは電子申込で、みらい創生室(☎674・7392)へ。



## 市の介護予防教室

いずれも対象は市内在住のおおむね60歳以上 問合せ…長寿介護課(☎674・7881)

催し名	日時	会場
健康サポートひろば 体力作りに関する個別相談や体力測定、 時間内随時受け付け	10/5(火)	富田すこやかテラス
	10/6(水)	芝生すこやかテラス
	10/8(金)	春日すこやかテラス
	10/14(木)	山手すこやかテラス
	10/21(水)	郡家すこやかテラス
もてきんスタジオ もてきん筋力アップ体操の実践	10/5・12・19・26の火曜日 10:10~10:40、 11:10~11:40	安満遺跡公園 SAKURA広場周辺
元気体操クラス ますます元気体操の実践	10/5(火)・7(木)・12(火)・14(木)・ 19(火)・21(木)・26(火)・28(木)	高槻センター街ビル(高槻町)
	10/4(月)・6(水)・18(月)・20(水)	富田すこやかテラス
	10/7(木)・11(月)・21(木)・25(月)	山手すこやかテラス
	10/13(水)・27(水)	芝生すこやかテラス
	10/14(木)・28(木)	郡家すこやかテラス
	10/1(金)・12(火)・15(金)・26(火)	春日すこやかテラス
	10/7(木)・21(木)	芝生すこやかテラス
	10/20(水)・22(金)	郡家すこやかテラス
	10/20(水)	日吉台公民館
	10/6(水)	山手すこやかテラス
すこやかエイジング講座(初級) 初心者向けの1日体験講座	10/27(水)	市民会館南側会議室
	10/5(火)・26(火)	高槻センター街ビル(高槻町)
	10/6(水)	春日すこやかテラス
	10/7(木)	富田すこやかテラス
	10/12(火)	郡家すこやかテラス
	10/14(木)	芝生すこやかテラス
	10/4(月)・27(水)	日吉台公民館
	10/28(木)	総合センター6階会議室
すこやかエイジング講座(中級)★ しっかり学びたい人向けの連続講座、申込順 12人	11/4(木)・10(水)・17(水)・ 12/22(水)・1/19(水)	安満遺跡公園パークセンター
すこやかエイジング講座(上級)☆ 地域やグループ活動で生かしたい人の 専門講座(お口の健康)、申込順20人	10/20(水)	総合センター6階会議室

【申込方法】★は10/5(火)から、☆は10/6(水)から電話で、長寿介護課へ。それ以外の会場は先着順、当日直接、会場へ。各会場の広さに応じて定員を設けています  
※老人福祉センターの愛称が「すこやかテラス」に決定しました。本誌22ページに関連記事

## インフルエンザ予防接種 費用の一部を助成

10月1日~来年1月31日

対象は  
65歳以上の  
人など

市は65歳以上の人を対象に、インフルエンザ予防接種の費用の一部助成を行います。  
対象…65歳以上の人▷60~64歳で心臓などに機能障がいがあり、障がい者手帳1級を持つ人  
期間…10月1日(金)~来年1月31日(月)  
実施機関…かかりつけ医にご相談ください  
※かかりつけ医のない人は、市保健所(城東町)で配布している医療機関一覧表か市ホームページを確認の上、各医療機関に予約してください  
助成後の費用…1,500円  
※生活保護世帯、市民税非課税世帯などは無料。無料証明書の申請は10月1日(金)から市保健所へ  
問合せ…保健予防課(☎661・9332)



## ライオンズクラブ 高槻基金 顕彰候補者を募集

今年度は高槻ライオンズクラブ結成60周年記念のため、総額100万円を支援します。  
資格…福祉、文化、スポーツ、学術、環境、青少年育成などに顕著な功績をあげている個人・団体 ※10~30万円の顕彰金を贈呈  
応募方法…10月1日(金)~12月1日(水)(消印有効)に所定の用紙を郵送か直接、高槻ライオンズクラブ(高槻商工会議所内☎672・2618)へ。

## 広告掲載欄

広告内容に関する一切の責任は広告主に帰属します。掲載の申し込みは(株)ウィット(☎072-668-3275)へ

**親子で遊ぼう  
ふれあいリトミック**

11月1日(月)午前10時～10時30分、10時45分～11時15分に春日青少年交流センターで。講師は坂本加奈子さん。対象は1～3歳と保護者。申込順各10組。無料。申し込みは10月4日(月)から電話か直接、春日子育て支援センター(☎673・5211)へ。

**ハイハイあかちゃんクリニック～おはなし会など**

11月7日(日)午後2時～4時に芥川公民館で。対象は未就学児と保護者。無料。当日直接、会場へ。次の催しの申し込みは10月4日(月)から電話か直接、同館(☎683・1423)へ。  
**親子でやってみよう 予防歯科** 午後2時から、2時40分から、3時20分から。各回30分。講師は歯科衛生士・神田紀子さん。申込順各5組

**あくあひあのおはなし会**

10月27日(水)午前11時～11時30分にあくあひあ芥川(☎692・5041)で。講師はおはなしうさぎ。対象は未就学児と保護者。先着20人、当日直接、会場へ。無料。

**あかちゃんのための足からの健康づくり**

10月28日(木)午前10時30分～11時15分にファミリーポートたかつき(藤の里町)で。講師は上級シューフィッター・大持進一さん。対象は0・1歳と保護者。申込順5組。無料。申し込みは10月14日(木)から電話で、同広場(☎669・9300)へ。

**ハロウィンアートパルーン**

10月30日(土)午前10時15分～10時45分、11時15分～11時45分にハイネ(大塚町五)で。講師は牧岡重成さん。対象は未就学児と保護者。申込順各7組。無料。申し込みは10月4日(月)から電話か直接、同広場(☎661・5234)へ。



**べびいふらざ ベビーケア  
ママヨガを体験しよう**

10月27日(水)午後1時30分～2時30分にクロスパル高槻で。講師は三島子ども文化ステーション。対象は令和2年10月28日～3年2月23日生まれと保護者。15組(多数抽選)。無料。申し込みは10月3日(日)～9日(土)(必着)に電子申込か返信用はがきを持って直接または、往復はがきに、催し名、住所、氏名(ふりがな)、子どもの名前(ふりがな)・生年月日、電話番号を書いて、〒569・0804紺屋町1番2号青少年センター(☎685・3724)へ。

**あくあひあ公園博物館  
紫町公園編**

10月21日(木)午前10時30分～11時30分に同公園で。講師はあくあひあ芥川・秀瀬みのりさん。対象は未就学児と保護者。先着20組、当日直接、会場へ。無料。あくあひあ芥川(☎692・5041)。

**子育て講座運動あそび**

10月20日(水)午前11時15分～正午に津之江さくら子育て支援センターで。講師はこどもの運動環境研究所・八木隆行さん。対象は1人歩きが安定したころ～就学前と保護者。申込順7組。無料。申し込みは10月4日(月)から電話か直接、同センター(☎668・1211)へ。

**親子ヨガを楽しもう**

10月22日(金)①午前10時10分～10時40分②10時50分～11時20分に聖ヶ丘子育て支援センターで。講師は高野明子さん。対象は①3～10カ月②10カ月～1歳6カ月と保護者。申込順各10組。無料。申し込みは10月5日(火)午後1時から電話で、同センター(☎689・8721)へ。

**子育て総合支援センターの講座**

催し名		日時	対象	申込方法など	
親子講座	ヨガレッチを楽しもう	10/18(月)	①10:00～10:30 ②10:40～11:10	①0歳と保護者 ②1・2歳と保護者	各20組(多数抽選)。無料★
	育児広場ファーストシューズ	10/28(木)	13:20～15:00	0歳と保護者	15組(多数抽選)。無料★
	ベビーマッサージを楽しもう	11/4(木)	10:00～10:30、 10:40～11:10	0歳と保護者	各20組(多数抽選)。無料★
	親子おやつクッキング	10/14(木)・25(月)、 11/11(木)	14:00～15:00	2歳～3歳5カ月と保護者	各8組(多数抽選)。200円★
	親子の絆づくりプログラム BPプログラム	11/30～12/21の 火曜日	13:30～15:30	2～5カ月(第一子)と母親	申込順20組。1,000円。申し込みは10/18(月)から電話か直接、同センターへ
子育て講座	元気な子どもに育てましょう 生活習慣って大切	10/12(火)	10:00～12:00	未就学児の保護者、 子育て支援に関心のある人	各30人(多数抽選)。無料。 保育あり(1歳～就学前、 各10人)★
	乳幼児の安全・事故・病気について	10/23(土)			
クッキング講座	カンガルーぱくぱく教室 調理編	①10/21(木)、11/18(木)	10:00～12:00	①7・8カ月	各日9人(多数抽選)。子ども同伴。650円。保育あり(①7カ月～就学前②9カ月～就学前③④1歳～就学前)★
		②10/19(火)、11/10(火)		②9～11カ月	
		③10/13(水)、 11/2(火)・17(水)		③1歳	
		④10/27(木)、11/30(火)		④各月に誕生日を迎える 1歳～就学前の保護者	

★の申込方法…10/1(金)～5(火)に電子申込または、10/1(金)～5(火)の9:00～17:00に電話で、同センターへ

**親子で楽しむ  
赤ちゃん絵本体験講座**

10月20日(水)午前10時30分～11時30分に小寺池図書館で。講師は野の花文庫・岩出景子さん。対象は0～2歳と保護者。申込順10組。無料。申し込みは10月7日(木)から電話か直接、同館(☎696・2880)へ。

**公民館とひだせ絵本**

いずれも対象は未就学児と保護者。無料。  
**ハッピーハロウィン～おたのしみおはなし会** 10月20日(水)午前10時～11時に五領公民館で。講師はごりょうたんぼぼ。申込順10組。申し込みは10月4日(月)から電話か直接、同館(☎669・6169)へ  
**楽しい絵本と紙芝居～秋の日をいっしょに** 11月13日(土)午前10時30分～11時15分に城内公民館で。講師は城内おはなしグループ・虹の城。申込順20人。申し込みは10月5日(火)から電話か直接、同館(☎671・4644)へ



未就学児と保護者のための子育て応援情報

**子ども保健センター主催講座**

会場・問合先…同センター(高槻子ども未来館内☎648・3272)

催し名	日時	対象	申込方法など
きらきら歯みがき教室 (歯の健診など)	11/11(木) 10:00～11:00、 10:30～11:30	2歳6カ月～3歳と保護者	申込順各20組。無料。申し込みは10/4(月)から電話で、同センターへ

10月の  
予定



地域に開く保育

- 五領認定こども園 (☎668・3855)  
19日(火)=園庭開放▷29日(金)=運動遊び
- 桜台認定こども園 (☎674・5630)  
6日(水)=ボンちゃんと遊ぼう▷21日(木)=バルーンアート▷27日(水)=園庭開放・身体測定
- 北昭和台保育所 (☎694・8866)  
月~金曜日=園庭開放▷13日(水)=乳児運動遊び
- 五百住幼稚園 (☎694・7251)  
6日(水)=3歳児クラブ▷14日(木)=あそぼう会、園庭開放
- 郡家幼稚園 (☎683・1888)  
20日(水)=3歳児クラブ▷25日(月)=あそぼう会、園庭開放

いずれも無料。時間は保育所=午前10時から、幼稚園・認定こども園=午前10時30分から。要予約。参加希望者は開催日の1週間前の午前10時から電話で、各施設へ。

市ホームページでも  
子育て情報をチェック!

市ホームページ「WAIWAIカフェ」では、親子で参加できるイベントや子育て相談窓口の情報を掲載。スマートフォンでも利用できます(右QRコード)。



移動動物園  
動物にふれあおう

11月8日(月)午前11時30分~正午に認定こども園津之江さくら保育園で。対象は1歳~就学前と保護者。申込順10組。200円。申し込みは10月25日(月)から電話か直接、津之江さくら子育て支援センター(☎668・1211)へ。

公民館のおはなし会  
10月の予定

- いずれも無料。当日直接、会場へ。
- 真上公民館 (☎683・2509)  
21日(木)午前11時から
  - 南大冠公民館 (☎673・1477)  
19日(火)午前10時から
  - 三箇牧公民館 (☎677・0965)  
25日(月)午前10時から
  - 今城塚公民館 (☎683・3331)  
21日(木)午前11時40分から
  - 五領公民館 (☎669・6169)  
7日(木)午前10時から
  - 磐手公民館 (☎685・2110)  
4日(月)・11日(月)・25日(月)の午前10時45分から
  - 日吉台公民館 (☎688・6636)  
20日(水)午前11時20分から、11時50分から
  - 城内公民館 (☎671・4644)  
28日(木)午前11時から
  - 北清水公民館 (☎687・3190)  
22日(金)午前10時から

富田子育て支援センター  
親子教室(ひよこクラブ)

11月16日~12月14日の火曜日、11月15日~12月6日の月曜日午前10時~11時に同センターで。各全4回。対象は芥川から西に住む令和2年4月2日~3年4月1日生まれと保護者。各5組(多数抽選)。無料。申し込みは10月9日(土)(消印有効)までに往復はがきに、催し名、住所、氏名(ふりがな)、子どもの名前(ふりがな)・生年月日、電話番号を書いて、〒569・0814富田町二丁目5番1号富田子育て支援センター(☎694・9177)へ。

春日子育て支援センター  
親子教室

いずれも午前9時30分~10時30分、午前10時45分~11時45分に同センターで。各全5回。無料。申し込みは10月4日(月)から電話か直接、同センター(☎673・5211)へ。

ぴよぴよグループ 11月18日~12月16日の木曜日。対象は芥川から東に住む令和3年4月2日~7月1日生まれと保護者。申込順各3組

ひよこグループ 11月19日~12月17日の金曜日。対象は芥川から東に住む令和2年4月2日~3年4月1日生まれと保護者。申込順各3組



体育遊びで体を動かそう

11月8日(月)午前10時~11時に聖ヶ丘子育て支援センターで。講師は宮本彩香さん。対象は1歳6カ月~就園前と保護者。申込順10組。無料。申し込みは10月25日(月)午後1時から電話で、同センター(☎689・8721)へ。

歌ってあそんでリトミック

11月16日(火)午前10時~11時30分に阿武山公民館で。講師は至田美佳さん。対象は2歳~就学前と保護者。15組(多数抽選)。300円。申し込みは10月15日(金)(消印有効)までに往復はがきに、催し名、住所、氏名、子どもの名前(ふりがな)・生年月日、電話番号を書いて、〒569・1045阿武野二丁目2番1号阿武山たつの子育て支援センター(☎692・0313)へ。

わらべうたとミニシアターと  
ハロウィン写真

10月31日(日)午前10時30分~11時30分に如是公民館で。講師はエプロンかあさん。対象は3~5歳と保護者。申込順10組。無料。申し込みは10月5日(火)から電話か直接、同館(☎693・1866)へ。

聖ヶ丘子育て支援センター  
親子教室(ひよこクラブ)

11月9日~12月21日の火曜日と11月22日(月)▷11月11日~12月23日の木曜日午前9時30分~11時に同センターで。各全5回。対象は芥川から東に住む平成31年4月2日~令和2年4月1日生まれと保護者。各5組(多数抽選)。無料。申し込みは10月21日(木)(必着)までに往復はがきに、催し名、住所、氏名、子どもの名前(ふりがな)・生年月日・性別、電話番号を書いて、〒569・1025芝谷町19番7号聖ヶ丘子育て支援センター(☎689・8721)へ。

お味噌のおはなし

11月9日(火)午前10時45分~11時45分にどうぞのおいす(清福寺町)で。講師はみそソムリエ・太田智子さん。対象は未就学児と保護者。申込順10組。無料。申し込みは10月9日(土)から電話か直接、同広場(☎685・2224)へ。

運動あそび

11月9日~12月7日の火曜日午後3時40分~4時40分に古曾部防災公園体育館で。全4回。対象は4~6歳の未就学児。30人(多数抽選)。無料。申し込みは10月26日(火)(必着)までに往復はがきに、催し名、住所、氏名(ふりがな)、生年月日・年齢、電話番号を書いて、〒569・0067桃園町1番1号みどりスポーツ振興事業団(☎661・0646)へ。

令和4年度

特認校・榎田小学校  
転・入学児童を募集

市教育委員会は、市内全域から特認校・榎田小学校へ転・入学を希望する児童を募集します。特認校とは、特色ある教育を望む保護者や子どもたちを校区を越えて受け入れる制度です。同校では自然あふれる環境と少人数の特徴を生かし子どもたちが主体的に学ぶことで豊かな人間性や、生きる力を育む教育に取り組んでいます。

問合せ先…榎田小学校 (☎688・9237)  
教育指導課 (☎674・7637)

条件…次の全てを満たす人。市内在住または来年4月6日までに在住予定で、市内の小学校に就学中・予定▷自らの責任と負担で子どもを通学させることができる▷特認校の教育活動に理解・協力できる

募集人員…1年生=12人▷3年生=8人▷5年生=6人▷6年生=1人

※2・4年生の募集はなし  
※多数抽選。校区児童数に増減があった場合は募集人数が変更となる場合あり。同校に兄弟姉妹が在籍する場合は優先。兄弟姉妹での応募や、榎田幼稚園特認園を卒園する人は応募状況により優先

- ①説明会・見学会…10月16日(土)午前9時30分から同校で ※事前申込要。10月8日(金)までに直接、教育指導課へ
- ②体験入学…11月6日(土) ※①への参加が必要
- ③面談…11月20日(土) ※①②の参加が必要

入学申込方法…①~③を経て、11月22日(月)~26日(金)に所定の用紙を持って直接、教育指導課へ



「エコ」な選択はどちらでしょうか？  
地球に家庭にやさしい取り組みを始めてみましょう。

〈問題〉部屋の電球（白熱灯や蛍光灯など）が切れてしまいました。次はどちらを購入しますか？

A 同じ電球を買う



B LED ランプを買う



答え B LED ランプを買う

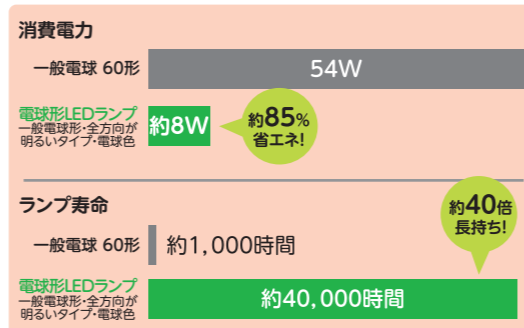
家庭から排出される二酸化炭素のうち45.1%が、電気の使用によるものです。照明器具を省エネ性能の高いものにする事で、温室効果ガス排出量を削減しながら電気代も減らすことができます。

### LEDランプは省エネで長持ち

LEDランプは環境にやさしいだけではありません。同じ明るさの一般電球と比較して価格は高いですが、一般電球よりも、約85%省エネ、約40倍長持ちすると言われております（右図）。

長期的にみると、電球交換の手間が省け、消費電力が削減でき、結果的にトータルコストでお得になる場合があります。

### ほぼ同じ明るさになる一般電球・電球形LEDランプの消費電力・寿命比較例



## たかつき歴史アラカルト 85

# 松永久秀と本山寺



本山寺

戦国時代の有名な人物と高槻との接点を取り上げます。今回も、前回に続き戦国武将の松永久秀です。久秀は摂津国東五百住（本市東五百住町）出世説が有力視されています。その東五百住から北北東へ約9キロに位置する山岳寺院の本山寺には、久秀ゆかりと伝える寺宝があります。本山寺は役小角（えんのおづぬ）によって開かれ、奈良時代の8世紀に開成皇子が創建したと寺伝にあり、武神である毘沙門天像（重要文化財）を本尊とします。江戸時代（18世紀末）に刊行されたガイドブック「摂津名所図会」には、戦国時代の天文年間（1532～55年）に、東五百住に「在城」していた久秀が本山寺の毘沙門天をあつく信



盆石（左）と硯（右）  
（いずれも本山寺所蔵）

仰したところ、その霊夢の恩恵によって武門の名譽を得ることができたため、田地と家宝であった「葡萄硯（ぶどうのすずり）」、盆石の「何向雁石（しこうのがんせき）」を奉納したとあります。そして、硯は古くは室町幕府將軍足利義政が持っていたこと、盆石は雁が翼を休めている姿に似ていることから名付けられたと解説しています。これは、今でも本山寺に伝えています。硯は縦が約36センチの大きなもので、朝鮮半島製です。全体に精緻な葡萄の彫り物があり、足利將軍旧蔵品の伝承に相応しい名品です。盆石は高さ約11センチの自然石です。久秀ゆかりの品と伝える寺宝の存在からは、高槻と久秀の結びつきがうかがえます。（しろあと歴史館）

# 保育園、認定こども園など（2・3号） 来年4月からの入園受け付け開始

市は、市立・民間保育園、認定こども園などへの来年4月からの入園希望者の申し込みを受け付けます。

各施設の利用を希望する人は、窓口は11月1日（月）～19日（金）、郵送は10月7日（木）～11月19日（金）（必着）に手続きをしてください。

問合せ…保育幼稚園事業課（☎674・7692）



## 入園には「保育の必要性の認定（2号・3号）」が必要

保育施設などを利用するためには「保育の必要性の認定（2号・3号）」が必要です。

同認定を受けられるのは、保護者のいずれもが保育認定の事由（右欄）に該当する場合です。手続きは、市の窓口で「保育の必要性の認定」申請と、利用したい施設などの申し込みを同時に行うことができます。

### 4月入園選考は2次まで実施

来年4月の入園選考は、2次選考まで実施します。1次選考は12月3日時点で提出された申込状況で判断します

### 「保育の必要性の認定」を受けるための条件

※保護者のいずれもが下記のいずれかに該当することが必要

- ①1カ月に64時間以上（週3日以上かつ1日4時間以上）労働することを常態としている
- ②妊娠中または、出産後間がない
- ③疾病もしくは負傷し、または精神もしくは身体に障がいがある
- ④同居の親族（長期間入院などを行っている親族含む）を常時介護または、看護している
- ⑤震災、風水害、火災、その他災害の復旧に当たっている
- ⑥求職活動（起業の準備含む）を継続的に行っている
- ⑦就学（職業訓練学校含む）している
- ⑧その他、保育が必要な状況があると市長が認める（在園中に育児休業を取得し、継続利用を希望する場合など）

## 申し込みは総合センター7階窓口か郵送で 窓口は完全予約制

子ども  
同伴不要

入園希望者は、申込期間中に、必要書類を持って直接または郵送で、保育幼稚園事業課（総合センター7階）へ。窓口混雑を避けるため、入園申込期間中の受付窓口は完全予約制です。窓口の予約は電話で、保育幼稚園事業課へ。詳しくは、市ホームページを確認してください。

すでに申し込みをしている人で、転職・下の子の出産予定などによって申込書の記載内容に変更が生じた場合も、必ず窓口へご連絡ください。

※受付時間は1世帯15分程度

### 申込方法 11月19日（金）までに提出が必要です

対象児童…生後57日目（産休明け）から就学前まで

施設…市立保育所、民間保育園、市立・民間の認定こども園、地域型保育事業などの認可施設。施設一覧は市ホームページでご確認ください（右QRコード）

※対象年齢、開園時間は各施設で異なります

必要書類…申込書、保育の必要性が確認できる書類（就労証明書など）、母子健康手帳 など

※必要書類は世帯によって異なるので、必ず事前にお問い合わせください

### 申込期間

●令和3年10月31日以前生まれ＝窓口申請は11月1日（月）～19日（金）▷郵送申請は10月7日（木）～11月19日（金）（必着）

●令和3年11月1日以降生まれ＝12月3日（金）まで  
※出生届の提出前の申し込み不可  
※求職活動中の人は来年2月10日（木）までに申し込みを（2次選考から対象）

※1～3月の利用申し込みの期限は11月19日（金）



## 将棋の全国大会で市民の活躍相次ぐ

将棋の全国大会で活躍した市民の皆さんが、8月19日に濱田剛史市長を訪問し、大会の報告をしました。

高校1年生・三村陽菜さん(左写真)は、全国高等学校将棋選手権大会女子個人の部で、ベスト8の成績を収めました。また第九中学校3年生・渡邊想子さん(右写真)は、全国中学生選抜将棋選手権大会女子の部で、ベスト8の成績を収めました。

濱田市長は「市の伝統文化である将棋の大会での活躍は非常に喜ばしい。ますますのご活躍を期待しています」と称えました。



三村陽菜さん



渡邊想子さん



8月11日からの大雨で大規模な浸水被害が出た佐賀県武雄市へ高槻市職員48人を順次派遣します。8月31日の出発式で濱田市長から激励があり、職員は10月末までの間、り災証明書の発行業務などに従事します。

## 大雨被害の武雄市に市職員を派遣

## 防犯カメラ400台を新たに設置

市では、安全・安心のまちづくりの推進のため、今年度、鉄道駅周辺と市街地を中心に、街頭防犯カメラを新たに400台設置し、9月から運用を開始しています。また、通学路防犯カメラ410台も、新しい機器に更新しました。



本市出身でたかつき観光大使を務める音楽バンド「ヤバイTシャツ屋さん」のベース&ボーカル・しばたありぼさんが9月1日・2日、高槻現代劇場でライブ公演を開催しました。アンコールでは、はにたんも登場し、会場では大きな拍手が鳴り響きました。

## たかつき観光大使・しばたありぼさん 高槻現代劇場でライブ

## 認知症支援のイメージカラー オレンジにライトアップ



9月の世界アルツハイマー月間に合わせ9月10日～26日、総合センター前の植栽が認知症支援のイメージカラーであるオレンジ色にライトアップされました。認知症になっても安心して暮らせる社会にするために、認知症への理解を深めましょう。

# 伝言板

「伝言板」は市民の皆さんによる催しや会員募集の案内を掲載するコーナーです。詳しくは各連絡先へ。

## ★開催します

●高槻・島本シルバーフェスタ 豊かな高齢期づくり高槻連絡会が11月20日(土)午後2時から高槻現代劇場レセプションルームで。500円。ミズカワ(☎090・9866・5090)

●ふりむけば箏の音が香る箏曲演奏会 菊積会が11月23日(祝)午後1時30分からクロスパル高槻で。無料。ササガワ(☎695・1557)

## ★募ります

★大阪スクエアダンスクラブ 毎週木曜日、午後1時30分から、富田公民館などで。月会費3,000円。カタオカ(☎090・3653・2167)

★日本健康太極拳高槻白鶴会 毎週木曜日、午後1時15分から、総合体育館などで。入会金1,000円、月会費2,500円。オガサ(☎080・6170・2508)

★少年少女ジュニアバンド 毎週金・土曜日に、今城塚公民館などで。月会費2,000円。対象は小学生。ハセガワ(☎090・2355・6306)

新型コロナウイルス感染症の影響により中止・延期になる場合があります(9月13日現在)

## 掲載を希望する皆さんへ

「伝言板」のコーナーは、文化、スポーツ、ボランティア活動など市民文化や福祉の向上を図るため設置しています。掲載件数は毎号12件まで。多数抽選。掲載条件あり。

### 掲載対象

市内在住・通勤・通学の人が過半数で構成する団体(※)が、市内の公共施設または、インターネット上で行う催しや活動 ※投稿者および代表者が高槻市民であること

### 申込方法

掲載希望月の3カ月前の26日から前々月の25日(土・日曜日、祝日と重なったときは、次の通常開庁日)までに広報室(☎674・7306)へ。12月号の申込期限は10月25日(月)です

掲載できないもの ●営利目的、宗教・政治活動、公序良俗に反するもの ●先生や講師に当たる人が生徒を募集するもの ●月会費が5,000円(1人)を超えるもの など

# 広報誌の感想をお聞かせください！ 読者アンケート

今月号の広報誌を読んでいただき、ありがとうございます。市民の皆さんのご意見、ご感想をお聞かせください。ご回答者の中から、毎月抽選で、「たかつき土産」(※)をプレゼントします。 ※高槻の魅力をお土産で感じてもらうために、高槻商工会議所が認定した商品

## アンケート

- 10月号でよかった・おもしろかった記事を下欄から3つまで選び、回答してください。
- つまらなかった・分りにくかった記事を下欄から1つだけ選び、理由を教えてください。
- 巻頭特集の満足度は？またその理由を教えてください。  
①とても満足 ②満足 ③普通 ④不満
- クローズアップ1・2のそれぞれの満足度は？またその理由を教えてください。  
①とても満足 ②満足 ③普通 ④不満
- 広報誌に関するご意見・ご感想、今後取り上げてほしい内容や企画があれば教えてください。

## 選択欄

①巻頭特集(表紙～7ページ) ②目次ページ ③クローズアップ1 ④クローズアップ2 ⑤情報Pick Up ⑥市政インフォメーション ⑦マイナンバーカード ⑧市文化祭 ⑨情報プラザ/催し ⑩情報プラザ/講座・教室 ⑪情報プラザ/健康 ⑫情報プラザ/スポーツ ⑬情報プラザ/募集・求人 ⑭情報プラザ/高齢者 ⑮すくすくPARK ⑯エコクイズ ⑰歴史アラカルト ⑱伝言板 ⑲フォトアルバム ⑳裏表紙 ㉑その他(例:●ページのコラム記事)

## 今月のプレゼントは… 和三盆 こふんとはにたん(1箱)

(5名様)



はにたんと古墳をかたどった、さめき和三盆100%の干菓子。 □の中でサーっととける後味の良い一品

のりまきのすけ 川添二丁目1番3号川添ショッピングセンター1階 ☎695・7881

※当選者には引換券を発送(商品は発送しません)。引換券をお店に持参し、プレゼントと交換してください

### 応募方法

10月15日(金)(必着)までに、市ホームページ内簡易電子申込(右下QRコード)または、はがきに、対象の号数(10月号)、住所、氏名、年代、性別、電話番号、アンケートの回答を書いて、〒569・8501(住所不要)広報室(☎674・7306)へ

※当選者の発表は引換券の発送をもってかえさせていただきます。 ※アンケートのご意見などは、広報誌、市ホームページなどで、個人情報を除き公表する場合があります



関西将棋会館移転決定記念展／日本将棋連盟後援

日本古来の伝統文化

# 将棋

10/19(火)～12/12(日)

将棋駒が合戦する錦絵★

## しろあと歴史館



BOTTOたかつき関連イベント  
(本誌15ページに関連記事)

江戸時代の高槻城からは、将棋の駒が多数出土しています。将棋は平安時代以降、公家や僧侶の中で広まり、駒の種類やルールに改良を加えながら定着し、武家や庶民にまで広く楽しまれる伝統文化となりました。

本展では、各地で出土した将棋の駒や、文献資料、錦絵などから、将棋の歴史と文化を紹介します。

日時…10月19日(火)～12月12日(日)の午前10時～午後5時(入館は4時30分まで)

休館日…月曜日、11月4日(木)・24日(水)

観覧料…200円(中学生以下は無料)

※関西文化の日(11月13日(土)・14日(日))は無料

会場・問合先…しろあと歴史館(☎072・673・3987)

★は大阪商業大学アミューズメント産業研究所蔵



将棋盤を膝元に置く戦国武将像  
(大阪城天守閣蔵)



高槻城跡出土の将棋駒  
(しろあと歴史館蔵)

江戸時代の代表的な将棋書  
(大阪商業大学商業史博物館蔵)



将棋で遊ぶ福助・お福と  
福祿寿の錦絵★



あなたもきつと  
指したくなるはず!?

アマチュアなら  
だれでも参加できる

## 桐山清澄杯 将棋大会

本市在住の棋士である桐山清澄九段の名を冠した大会。

クラス…S級=無差別級▷A級=3段以下▷B級=初段以下  
▷C級=4級以下

日時…12月19日(日)午前9時45分～午後5時

会場…高槻現代劇場文化ホール

定員…各クラス32人(多数抽選)

費用…市内在住、通勤・通学=1,000円▷それ以外=1,500円

申込方法…10月20日(水)～31日(日)(必着)に往復はがきに、参加クラス、段位・段級・日本将棋連盟免状の有無、住所、氏名、年齢、電話番号、市外の人で市内に通勤・通学の人は学校名または勤務先と所在地を書いて、〒569-0077野見町2番33号高槻現代劇場(☎072・671・9999)へ

市の手続きや制度、催しなどのお問い合わせは

高槻市コールセンター(年中無休)

☎072・674・7111

FAX 072・674・7050(24時間受付)

平日午前8時～午後7時

土・日・祝日・年末年始(閉庁日)

午前9時～午後5時

※おかけ間違いにご注意ください

植物油インキで印刷しています。

●広報誌が届かないときは、宅配受託会社(☎0120-976-124)へ。

次号の宅配は10月28日(水)～31日(土)です。宅配期間に届かなかった場合もご連絡ください