

# たかつき DAYS

【広報たかつき】  
令和4年 No.1406

知る 広がる 好きになる

1

まちはミュージアム

10 ママパパ震災体験談

17 新型コロナウイルス  
感染症関連

42 全国学力・学習状況調査

さすが歴史タウン！まちを歩けば古代にあたる！？

はにわ  
at 上土室北公園周辺



ハニワ工場公園に近いエリアにある喜怒哀楽の表情豊かなはにわたち。公園へつながる小道の入口にも



園内には弥生時代や安満遺跡の出土品にちなんだオブジェが点在。南エントランスには祭祀用の黒と赤の模様の壺や農具のモニュメント、他の入口にも同様の壺が、それぞれ違う形の土器とセットで設置されている。メインエントランスからの環濠入口にある鳥がついた門柱の前の壺はかなり巨大

銅鐸

at けやき通り & 高槻城公園周辺



さりげなく「古代」を主張する銅鐸をモチーフにしたポール(中)。公園入口のポールや、付近の街路灯の下部もどこか似ている？

弥生

at 安満遺跡公園



高槻現代劇場に誘う演奏家たちの野外音楽会



ホルンやチェロ、アコーディオンなどさまざまな楽器を手にした音楽家たちと、演奏を楽しむ観客のオブジェ群。演奏会が行われる高槻現代劇場の近くで芸術ムードを盛り上げている？

高槻城公園～槻の木高校前にたたずむ動物オブジェ



公園の西側から高校の前、野見町あたりまでの間の道沿いに、等間隔に並んでいる。リスや鳥、うさぎなどで、表情やデザインがそれぞれ違っているのがおもしろい

道路脇・公園  
×  
パブリックアート

素通りしてない？  
まちなかのゆるかわオブジェたち

いつも何気なく通り過ぎていた高槻のまち。でもよく見れば、変わったカタチをしたものがさりげなく景色に溶け込んでいる。公共空間に置かれたアートをパブリックアートというけれど、「なんだかかわいい」「おもしろい」と思えば、なんでもアートに見えてくるはず。お出かけついでにまちなかを探検してみてもいいかも。



上／高槻城北郵便局から国道171号の高槻警察署前交差点には楽器演奏者らしきオブジェが 下／けやき通りのチェーンボールは色もカタチもまさに銅鐸！



# アートが生活の一部にある魅力 暮らしを楽しくするアートの可能性

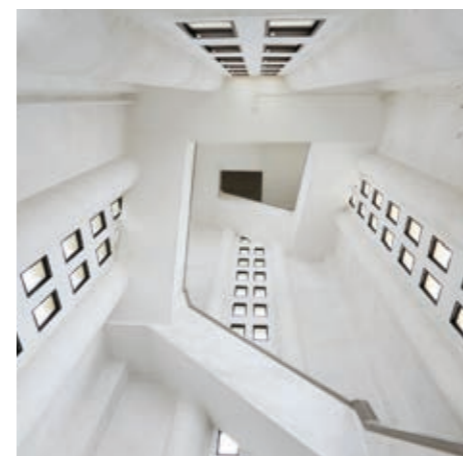
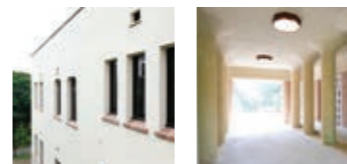


上／富田団地の入り口を飾るパーゴラ柱の壁面は、平成6年に団地の子どもたちが小さなタイルを張り合わせつつ作った絵を埋め込んだもの 下／高槻・阿武山八番街にある彫刻家・川島慶樹さん制作のアート作品は大阪芸術大学の学生と住人によるARアニメーションの舞台にもなった

敷地内にアートが点在するUR都市機構の富田団地と高槻・阿武山団地。ここでは団地の魅力づくりとしてパブリックアートを取り入れてきた。また住人に、アートをより身近なものにしてもらうため、大阪芸術大学との協働によるアートプロジェクトを展開。自分らしく楽しむほど魅力を増すアートが団地への愛着も育んでいる。

# まちかどのレトロな洋風建築は 見ごたえたっぷりのミュージアム

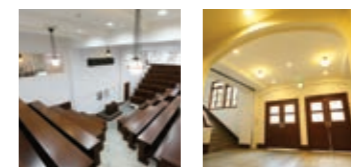
円柱が神殿のようにそそり立つ玄関、円や角などを取り混ぜた窓など印象的な意匠が随所に



## 京都大学 阿武山観測所

地震・防災サイエンスミュージアムとなっている昭和5年の建築物。堂々とした建物には荘厳さがあり、撮影ロケ地として何度も活用されている。JRの車窓からも目立つ白い塔の内部は、壁面に窓が並ぶ繊細なデザインがフォトジェニック。

アラベスク装飾やアーチなどが特徴。階段講堂はどこに座っても先生の手元が見える設計



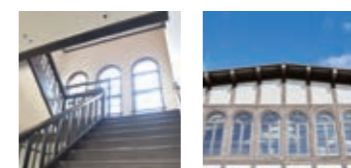
## 大阪医科薬科大学 歴史資料館

建築家ウィリアム・メレル・ヴォーリズの設計で昭和5年に建てられた校舎のうち、この別館だけが創立当時のまま残されている。異国情緒がただよう外観は、現代医学のルーツのひとつである中世イスラムの様式を取り入れたもの。



## 安満遺跡公園 歴史拠点

公園の中心部にある洋館は、昭和5年建築の本館を中心とした旧京都大学農場の建物群。赤い切妻屋根と白い壁の統一感ある4棟を、それぞれ外観はもとのまま、レストランや展示館などにリノベーションした。

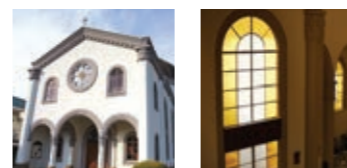


クラシカルな空間で食事や展示、古代体験などが楽しめる。当時の建具を探す楽しみも



## カトリック高槻教会

キリシタン大名・高山右近を記念して、昭和37年、ゆかりの地に建てられた聖堂は、右近が生涯を終えたフィリピン・アンティポロの聖母大聖堂がモデル。緑青色のドーム屋根や花形のステンドグラスをはじめ込んだ丸窓などが印象的。



天気のいい日は、色ガラスを通した黄金色の光が、アーチをいかした教会内を美しく照らす

※大阪医科薬科大学 歴史資料館の見学は要事前予約 (TEL.072・684・6738)、  
京都大学 阿武山観測所は、定期的に行われる見学会でのみ見学が可能 (問合せ先 opentour@abuyama.com)

高槻には、建築ファンに愛される近代西洋建築も残っている。国の登録文化財もある建築物は、ある種、パブリックアートといえる存在。趣のあるたたずまいに一度目をとめると、まるでアートの見本市のように、外観だけでなく細かな部分にまでいくつも見どころを発見できる。建物ごとに違う個性を感じながらめぐってみよう。

現代アートの  
楽しみ方は自由。何これ？  
から始めてみては

大阪芸術大学芸術計画学科 教授  
谷悟さん



## 現代アートと暮らす高槻・阿武山団地

**アートを楽しむ日常が  
団地やまちを輝かせる**

平成初期頃から建てられた高槻・阿武山団地には数多くの現代アートがある。そこにARアニメーションを融合させたり、アートカフェを開いて住民と対話を重ねたりすることで、新たなアートの楽しみ方を提案したのが、谷教授が率いる学生たちだ。

「パブリックアートには見てふれて自由に想像をふくらませることで、暮らしを豊かにする力があります」と谷教授。まちかどでもおもしろそうなモノを見つけたら、親子や友達同士で「これ、どう思う？」なんて話だけでも楽しそう。「高槻のあちこちでアートの魅力を掘り起こす人が増えてくれればうれしいですね」。



オブジェやベンチ、壁面アートなどがまちのシンボルとして存在。学生たちは七番街の広場や八番街のオブジェを中心に住民参加型のプロジェクトを展開。敷地内のアートにあらためて注目する機会をつくった



八番街にあるアート作品にARを用いて新しい楽しみ方を提案した「ARアニメーション〜「Mar Magician」から生まれた阿武山の精〜」。期間中、作品に設置された二次元コードをスマホで読み取ると、団地住民がワークショップで制作したキャラクター原画がアニメーションで現れる仕掛けだった



阿武山公民館前(上・中)や奈佐原西公園(下)をはじめ、団地界隈にもパブリックアートがたくさん



見る角度でさまざまに表情を変えるアートがあちこちに。団地住民とのワークショップでは、ARアニメーションのキャラクター開発をはじめ、牛乳パックでつくった和紙で木の葉を作り広場を飾ったり、ペーパーフラワーを作ったりするアートカフェなどの試みが行われた

※当時のARアニメーションの映像はYouTubeで視聴可能。「美団地KANSAI阿武山アートカレッジARアニメーション」で検索を  
※富田団地と阿武山団地で行われた「大阪芸術大学×URアートプロジェクト」は、UR都市機構のウェブマガジン「うちまちだんち」の「美団地アーカイブ」で紹介されている

アートは暮らしの一部。  
富田団地住民の  
きずなの象徴です

富田団地 自治会長  
澁谷哲男さん



## 生活にアートを組み込む富田団地



建物を彩るかわいい壁画など、緑豊かな敷地のなかに親しみを感じるパブリックアートが自然と溶けこんでいる。黄色の案内線が楽しいウォーキングコースに誘われて団地内を歩くと、ユーモラスなアートと出合えるのもおもしろい

**アートでつながる  
住民同士の心ときずな**

「団地をふるさとにする」という考え方で積極的にアートを取り入れているUR賃貸住宅。とくに富田団地では、自治会主催の行事とアートと結びつけることで住民のきずなを深め、思い出に残る風景をつくりあげてきた。大阪芸術大学の学生によるワークショップも好評で、最近では近隣の人々にも開かれたウォーキングコースも設置された。

「行事にもアートにも人をつなぐ



力があります。つながりが強くなるほど、地域の防災力も向上します」と澁谷さん。アートが身近にある暮らしは、団地で育つ子どもたちの「ふるさと」の記憶として、鮮やかに刻まれていくはずだ。

自治会活動が  
活発で毎月のように  
楽しい行事が



団地内には遊び心あふれるサインなどのアートがたくさん。大阪芸術大学の学生とのワークショップでは、団地恒例の鯉のぼり行事にあわせて、古着を鱗型に切り合わせた鯉のぼりなどをつくり。芋掘りでは芋版、またどんと焼きや団地にゆかりの深い白鷺をテーマにしたイベントで住民たちと一緒にアートを楽しんだ

知る 広がる 好きになる

# たかつき DAYS

広報たかつき1月号  
令和4年1月1日発行

特集

## まちはミュージアム

- 10 クローズアップ①  
ママパパ震災体験談  
～大阪府北部地震の経験から
- 17 クローズアップ②  
新型コロナウイルス  
感染症関連
- 20 確定申告の相談・申告
- 21 市政インフォメーション
- 24 ファミリー・サポート・センター  
提供会員を募集
- 25 暮らしのガイド 情報プラザ
  - 26 催し・イベント
  - 29 講座・教室
  - 31 健康
  - 33 スポーツ
  - 33 募集・求人
  - 37 高齢者
- 39 子育て応援情報 すくすくPARK
- 42 教育特集  
令和3年度全国学力・学習状況調査
- 45 エコクイズ  
たかつき歴史アラカルト
- 46 伝言板  
読者アンケート
- 47 フォトアルバム

明けましておめでとうございます。謹んで新年のお祝いを申し上げます。

昨年は、新型コロナウイルス感染症の影響が長引き、感染症への治療およびワクチン接種対応にあたられました医療従事者などの方々、また、感染症予防対策に、ご協力いただいた市民の皆様、事業者の皆様から感謝を申し上げます。

市議会では、感染症への対応として、議会費の一部を減額し支援金に充当するとともに、日常生活が制限される状況でも本会議の映像をパソコンやスマートフォンなどから視聴できるライブ配信を開始いたしました。

明るい兆しが見えてきている状況において、市民の皆様の声を大切に一日も早く活力ある日常を取り戻せるよう行政と協力し、議会としての役割を発揮してまいります。

結びに、本年が市民の皆様にとって実り多き年となりますことを祈念いたしまして、新年のごあいさつとさせていただきます。

議長  
吉田 忠則



市長  
濱田 剛史



明けましておめでとうございます。謹んで新春のお慶びを申し上げます。

昨年は、長引く新型コロナウイルス感染症の流行下で、ワクチン接種をはじめ、感染対策を最優先に取り組むとともに、市民生活の支援と経済の回復に向けた施策を重点的に実施してまいりました。

一方で、安満遺跡公園が全面開園し、将棋文化の殿堂である関西将棋会館の本市への移転が決定するなど、明るい未来を展望する年でもありました。

本年も、新型コロナウイルス感染症対策に全力を尽くすとともに、高槻城公園芸術文化劇場の整備や、「将棋のまち高槻」の推進など、「輝く未来を創造する 関西の中央都市 高槻」の更なる飛躍に向けてまい進してまいります。

結びに、本年が市民の皆様にとりまして、健康で幸多き年となりますよう心からお祈り申し上げまして、新年のごあいさつといたします。

広報たかつきは市ホームページでご覧いただけます  
<http://www.city.takatsuki.osaka.jp/>



※QRコードは(株)デンソーウェーブの登録商標です

高槻市人口 350,174人(-138) 世帯数 162,965世帯(+1)  
※11月末現在(前月比)

ケーブルテレビ  
J: COM 11ch  
市広報番組

情報 BOX

ワイドたかつき

毎日  
9時・12時15分・  
22時から  
30分間放送

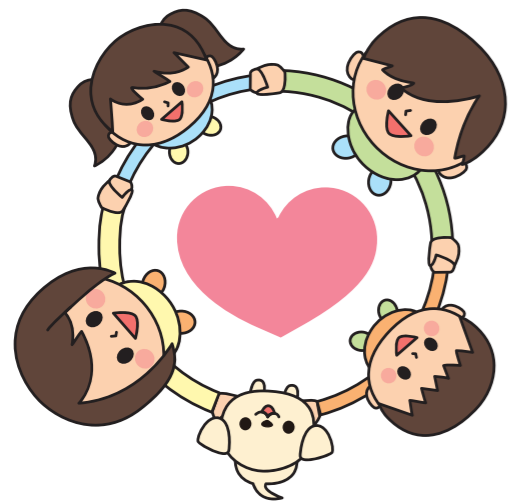
※1月22日(土)の12時15分からの放送を  
11時からに変更します

●1月1日祝～9日(日)  
クローズアップNOW  
市長・議長インタビュー  
～新年のごあいさつ

はにたんのI♡(ラブ) 部活  
第七中学校イラスト部

●1月10日祝～19日(水)  
クローズアップNOW  
インターネットで人とつながり  
楽しみや生きがいを見つけよう  
時の交響詩(シンフォニック ポエム)  
室町・戦国時代  
～天下人の居城 芥川山城

●1月20日(木)～31日(月)  
クローズアップNOW  
GIGAスクール構想  
タブレットで変わる子どもたちの学び  
おうちでつくろう!～らくらく工作  
紙皿で作るけん玉とフォトフレーム



大阪府北部地震から3年半が過ぎました。あのかの経験を踏まえ、何らかの防災対策を取っている家庭が多いのではないのでしょうか。

また、出産や進学、親の高齢化など、当時とは家庭の状況が変わっている場合、新たな対策も必要です。

今号では、特に子育て世帯が当時、どう行動し、どのような反省があったのかを振り返りながら、「備え」のポイントを紹介いたします。

問合せ先：危機管理室（☎674・7314）

# ママパパ

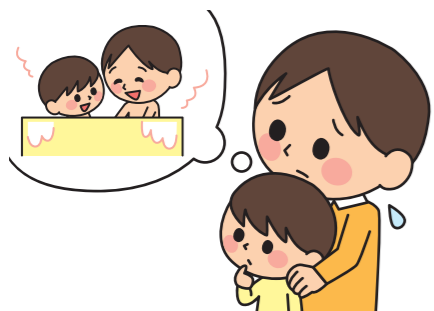
# 震災体験談



あのとき うちも  
そやったわ

## ～大阪府北部地震の経験から

※10月13日～29日にアンケートを実施。いずれも年齢は平成30年6月当時



### 「お風呂に入れなくて困った」

お風呂に入れなかったのがつらかった。電気ポットでお湯を沸かして頭を洗った（32歳男性、息子2歳）  
水でもなんとかかなるかと思ったが、寒くて実家までお風呂をしばらく借りに行った（33歳女性、娘1歳）

### 「子どもに覆いかぶさった」

床に座り込んでいた長女の所に急いで行き、上から覆いかぶさるようにして揺れが収まるのを待った（32歳女性、娘3歳、息子妊娠中）



### 「お皿が割れて大変」

お皿がたくさん割れた。水槽が落ちたり、トイレのタンクの水が飛び出したりで水の被害もひどかった（47歳女性、息子17歳・15歳）  
食器の半分が割れた。棚を固定しておけばよかった（42歳男性、娘2歳）

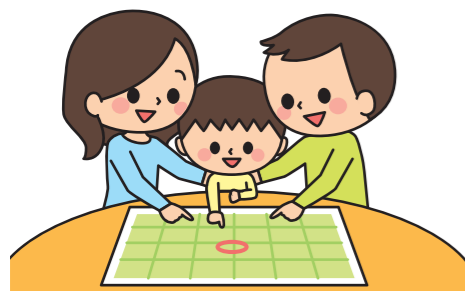


### 「何も行動できなかった」

子どもが走ってきたのを見て、慌てて部屋の真ん中に行ったが、とっさに何も行動できなかった（45歳女性、息子14歳、娘9歳）  
揺れがおさまるまで、リビングで固まったままだった（34歳女性、娘6歳・2歳）

### 「家族との連絡手段、 落ち合う場所」

家族との連絡手段をしっかりと決めていれば良かった（29歳女性、息子2歳）  
これをきっかけに家族で落ち合う場所を改めて話し合った（35歳女性、息子5歳、娘妊娠中）



### 「家族に連絡をとった」

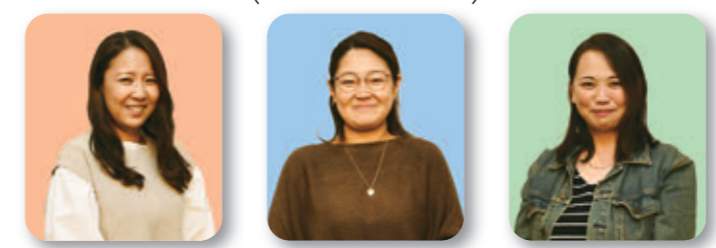
長男の安否確認のため、保育園へ送ってもらう母にLINEで連絡した（34歳女性、息子4歳）  
家族の安全を確認するためにLINEで配偶者に連絡した（41歳女性、娘2歳）



先輩ママたちが当時の体験を語り合う

# 座談会

平成30年6月18日大阪府北部地震の時、子育てママはどのように行動し、どんなことに困ったのでしょうか。当時の状況を伺いました。



参加してくれたのは /  
 梶木理絵さん 娘5歳  
 嘉手苺佳代さん 娘10歳・6歳  
 川嶋佐和子さん 息子11歳・9歳・5歳

## ■地震のとき

**川嶋** お弁当の用意をしていて冷蔵庫を開けた瞬間にグラグラッと。すぐにリビングにいた三男に覆いかぶさって。あの時役に立ったのは、やっぱりスマホ。ママ友とか知り合いからめっちゃLINEが来てて。

**嘉手苺** うちもそう！ママ友の連絡網はすごかった。我が家はマンションの9階で、立ってられないほど。とにかく子どもをテーブルの下に移したわ。

**梶木** 私もまずは子どもをテーブルの下に隠れさせた。何をしたらいいか分からなかったけど、「ガスの元栓閉めて」とか「水が止まるからお風呂に水溜めて」とかママ友がLINEで全部教えてくれてん。

**■困ったこと**  
**梶木** 少ししたら、ほんまに水が止まって、手洗いかトイレとか不便。水を買

いにスーパーに行っただけ、スゴイ人で、水は全然なくて。自販機にも全くないねん。

実家が近所で、オール電化の家やって、お風呂を借りに行ってた。

**嘉手苺** うちも、水道管が破損して水が止まるらしいという情報が回ってきて、お風呂に満杯に溜めたわ。水の備蓄はあったんやけど、止まる期間が分からなかったし、小学校に給水に行っただけ、割と備蓄はしてた方。水とかアルファ

化米、乾パンなんかは防災リュックに入れて準備してたけど、それでもほんまに避難するとなれば、家族全員分なんて全然足りなかったと思う。

## ■物資のこと

**川嶋** 物流がストップせんだから、ネットとか宅配で買えた。配達の人もお大変だと思うけど助かった。

**嘉手苺** そうやんね。道路が大丈夫だったから、うちも友だちや親戚からの物資



が届いて助かったわ。

**梶木** ちはほんまに何も備えてなく、冷凍食品とかパンくらいで。

**嘉手苺** 私は阪神淡路大震災で、当時尼崎に住んでたので、当時経験から、割と備蓄はしてた方。水とかアルファ化米、乾パンなんかは防災リュックに入れて準備してたけど、それでもほんまに避難するとなれば、家族全員分なんて全然足りなかったと思う。

## ■子どものこと

**嘉手苺** 上の子は、震災後4日目に風邪の症状もないのに高熱が出て。多分精神的にも疲れてたのかな。

**梶木** うちの子はしばらく、

## あの時役に立ったのは、やっぱりスマホ——川嶋

## 羊羹とかチョコとか糖分あるといい——嘉手苺



一人になるのが怖かったみたいで、ずっと私に付いてた。いまだに大雨のときに、スマホのアラームが鳴るとめっちゃ怖がってた。

**川嶋** うちの三男は震災の日はずっと机の下にいて、そこからテレビ見てた。やっぱり怖かったんやと思う。

## ■備蓄するもの

**嘉手苺** 備蓄とか耐震とか、せなと思いつながら、できてなかったことを実感して、震災後は色々買ったかな。

**川嶋** あとは、高いところ、上に物を置いたらあかん。キッチンとか危ないもんね。  
**梶木** 私はそこまで被害がなかったのと、時が経つにつれ防災の意識が薄れて、

対策できていない。今日の話を聞いて、家帰ったらやらなって感じに(笑)。

**嘉手苺** モバイルバッテリーはいるよね。あと水が使えるかと思ってたのは、紙皿と紙コップ。洗い物がないようにたくさんあってもいいかも。下着とか衛生用品ももっとあってもよかった。

## ■備蓄の仕方

**川嶋** 備蓄してて、気付いたら期限切れっていうことも多々あるよね。そやから普段から使ったり、期限を確認したりも大切やんね。  
**梶木** 水とかも期限ギリギリのを使うのもちよっと嫌やし。

**嘉手苺** なんやっけあれ。ロー？ローテーション？ローリングストック！※ちよっと多めに買って、そ

れを普段使っていくのもいいかも。

**川嶋** 小さい子がいるころはもっと大変やんね。おむつもミルクも。  
**嘉手苺** 近所のお友だちで、赤ちゃんいるお宅にお水あげたわ。ミルク作るのに煮沸したり溶かしたりいるもんね。

## ■食料のこと

**川嶋** 子どもを担いで避難するとなると、避難グッズも考えとかんと。重くてどれを持っていくとか、整理必要やんね。

**嘉手苺** 最近はお湯かけるだけでOKのとかあって、味もいろいろあるし、美味しいのがある。あと甘くてホッ

とするもの。羊羹とかチョコとか糖分あるといいって聞いたよ。

**梶木** そうなんや。帰ったら備蓄品も一回作って食べてみなあかん。やっぱりまずは自分たちで家族を守る準備が大切やね。  
**川嶋** あのとときは6月やったからましで、真夏、真冬やったらと考えるとキツいな。

**梶木** 食べ物、水、服とか、衛生用品やトイレ以外にも、うちの家族に必要なものも考えなあかんね。  
 ※14ページ下段で紹介

## 備蓄品も一回食べてみなあかん——梶木



これが良かった /



**ありがとう**  
 友人や親戚から、お水や缶詰、ガスボンベなどの物資支援に感謝(嘉手苺)。



**あんしん**  
 ママ友からのLINEなどで情報がどんどん届いて安心した(梶木)。



**げんき**  
 集合住宅住まいで隣近所は親兄弟みたい。お互い励まし合って元気がでた(川嶋)。

これがツラかった /



**こわかった**  
 夫が仕事に行ってなかなか帰ってこない。余震があるたびに怖かった(川嶋)。



**こまった**  
 水風呂は6月でギリギリセーフ。ガスの復旧までお風呂に困った(梶木)。



**しんどかった**  
 エレベーターが止まって、家まで階段で水を運ぶのがしんどかった(嘉手苺)。

やっていたら良かった

やっていた良かった

# 災害への備え

震災を振り返り、あのとき反省したことを実践できているでしょうか。また当時と家族の状況が異なると、別の対策も必要です。先輩ママパパの体験から、その対策を紹介します。

## Point 1 家の中はシンプルに

家の中に物が多いと、揺れの際に床に散らばって避難の妨げに。また転倒した家具の下敷きになったり、割れた物でケガをしたりと危険です。できるだけ物を減らしてシンプルに、背の高い家具は寝室には置かない、家具に転倒防止策をすなど、家の中を点検しましょう。



## Point 2 つながりの大切さ

ママ友や近隣の人、実家の両親とのつながりは大切。情報収集や物資の提供だけでなく、子どもの安否確認や預け先、不安や悩みの相談など心のよりどころにもなります。いざというときに協力し合えるよう、連絡先の交換や避難場所の共有などをしてしていると安心です。



## Point 3 家族で連絡方法を決めておく

災害時に家族が同じ場所にいるとは限りません。家族の安否が分からないことが何よりも不安です。どう連絡を取り合うか、どこに避難するか、決めておきましょう。

例：子どもだけが自宅で震災発生→すぐに両親と電話

※→隣の〇〇さんを訪ねる→避難するときは〇〇小学校へ  
※災害時伝言ダイヤル(171)など



## Point 4 必ず確かな情報を集める

市の公式SNSや防災ポータルサイト(下QRコード)など、信頼できる情報源を登録しておく、小さな災害時にも情報を確認する習慣を付けておく◎。SNSなどで流れる不確かな情報に惑わされないように。またスマホ用のモバイルバッテリーを持ち歩く、充電器を備蓄することも忘れずに。



市防災ポータルサイト

みんなのランキング

# 備蓄品

皆さんはどんな備蓄をしていますか？アンケート結果を元に、家で備蓄しているものをランキング形式で紹介します。この機会に備蓄を見直し、いざという時のために準備しておきましょう。

※LINEアンケート機能を用い、市公式アカウントの登録者を対象に、11月10日～12日に実施。回答者数1,316人。総得票数7,977票。

質問「ご家庭で備蓄しているものは何ですか(いくつでも)」※各項目の中で一つでも該当する場合は☑してください

1位 1,105票

飲料水、缶詰・レトルト食品



飲料水は1日1人3ℓ。水も食料も使いながらストックが◎。いつもの「おやつ」も

2位 1,040票

懐中電灯、ろうそく、ランタン



停電や夜間避難の際に、真っ暗闇のままはとても危険

3位 1,029票

マスク、消毒用アルコール



感染症や粉じん対策に。災害時こそ家族で衛生管理を

4位 918票

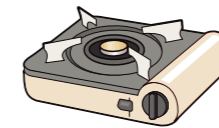
ポリ袋、ウエットティッシュ、携帯トイレ



衛生的な生活に。ポリ袋は料理など他の用途にも使えて便利

5位 912票

カセットコンロ、ライター



ガス・電気の停止時には、調理や暖を取るのに必須

6位 875票

スマホなどの充電器、防災ラジオ、電池



情報収集、連絡手段にスマホは今や重要なアイテム

7位 681票

救急セット・常備薬



災害時はケガや病気をしがち。常時飲用する薬などは多めに

8位 509票

手袋、ヘルメット



避難所などへの避難時には着用して身を守る

9位 480票

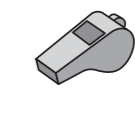
下着、おむつ、生理用品



洗い物ができなくなるかも。多めに買っておくと安心

10位 428票

ホイッスル、防犯ブザー



救助要請や避難所などでの防犯対策に

## 安満遺跡公園で市地域防災総合訓練を実施

避難誘導訓練、救助訓練のほか、自衛隊、警察、消防などの特殊車両や資機材の展示も。ぜひ家族でご参加ください。当日直接、会場へ。

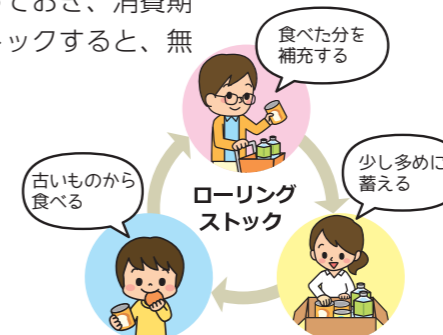
日時…1月29日(土)午前9時30分～午後0時30分

会場…安満遺跡公園東の広場 など  
問合先…危機管理室 ☎674-7314



## ローリングストック (循環備蓄)

普段から少し多めに買って置き、消費期限前に消費して新たにストックすると、無駄なく備蓄できます。食品は自分の「好み」も大切。普段使いで試してみると備蓄も楽しいですね。



## 我が家スタイル

備えるものは家庭によってさまざま。欠かせないもの、他人から借りられないものは必ず用意しましょう。

例：アレルギー対応食品、ミルク、おむつ、哺乳瓶、おもちゃ(赤ちゃん)、常備薬、老眼鏡、車いす(高齢者) など



# 追加支援施策 商品券・給付金を実施

追加支援施策の詳細や最新情報、その他の支援施策は、市ホームページをご覧ください（右欄）。

新型コロナウイルスに関する  
生活支援情報案内ダイヤル  
☎674・7022



クローズアップ②  
新型コロナウイルス感染症関連

## 新生児のいる世帯へ給付金を支給

市独自 5,110万円

対象者…令和3年4月1日～4年3月31日に子どもが生まれた世帯

支給額…子ども1人につき2万円

申請方法…令和4年1月1日までに

生まれた＝市から送付する申請書を提出▷1月2日以降生まれる、転入する＝届出時にお知らせ

問合せ先…子育て総合支援センター（☎686・3030）



## プレミアム付商品券第3弾

市独自 18億7,490万円

プレミアム率150%の「スクラム高槻地元のお店応援券」第3弾を5月中に販売開始。スマートフォンで購入・利用できるデジタル商品券も導入します。専用のコールセンターは1月下旬に設置予定。

内容…2,000円で5,000円分の買い物ができる ※1世帯2口（1万円分）まで  
券種…紙かデジタルのいずれか



12月15日現在

## その他支援施策

- 小・中学生の修学旅行キャンセル料に係る保護者への負担軽減支援 【市独自】5,271万円
- サービス提供を維持するため、指定管理料を増額 【市独自】1億1,394万円

- ワクチン追加接種と接種証明書発行に係る体制整備 9億4,108万円
- 小・中学校の感染症対策に係る物品購入費用の増額 930万円

国が決定した主な支援施策 ※詳細や最新情報は市ホームページをご覧ください

### ●子育て世帯へ10万円を給付

対象者

- ①令和3年9月分（9月出生児は10月分）の児童手当受給者
  - ②16～18歳（平成15年4月2日～18年4月1日生まれ）の子どもの養育者で、所得が児童手当の金額と同等未満の人
  - ③令和3年10月～4年3月31日に生まれた子どもの児童手当受給者
- 児童手当の所得制限限度額以上の人に支給される特例給付受給者除く

支給額…子ども1人につき10万円

支給方法

①②のうち、現在児童手当を受給している人（支給の案内が届いている人）※公務員を除く

→12月27日(月)に振込予定

上記以外の人

→申請受け付け後、順次振り込み

問合せ先…子ども育成課（☎674・7174）



最新情報は市ホームページに掲載

### ●売り上げ減少した中小事業者などへ支援金（事業復活支援金）

売り上げが減少した中小事業者（上限250万円）、個人事業主（上限50万円）に対し支援金を支給。詳しくは経済産業省ホームページへ。

### ●住民税非課税世帯などへ10万円を給付

支給時期など詳細は未定。詳細は今後、本誌、市ホームページでお知らせ。

### ●マイナポイント第2弾

一人当たり最大2万円相当のマイナポイント付与。詳しくは総務省マイナンバー総合フリーダイヤル（☎0120・95・0178）へ。

防災  
MEMO

# 災害時こそ「助け合い」 あなたが地域の一員としてできること

皆さんが暮らす地域には、高齢者や障がいのある人など、災害時に安全な場所への避難などのために手助けを必要とする人がいます。「災害時要援護者」と呼ばれ、状況はさまざまです。日頃から地域住民同士でコミュニケーションを取ることで、いざというときの支え合いやスムーズな手助けにつながります。

問合せ先…福祉政策課（☎674・7162）



## 日頃から関係を築く

### あいさつをする

コミュニケーションを取って顔見知りになることが大切。第一歩として、自分からあいさつをすることから始めてみませんか。



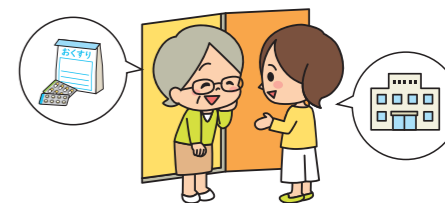
### イベントに参加する

地域のイベントや避難訓練などに参加することやお誘いすることで、自然と打ち解け、仲良くなることも。



### 緊急時のことを話し合う

災害時にどこに避難するのか、何を持っていくのか、連絡手段は何にするかなど、住民同士でお互いに確認しておくことが安心です。



## 災害時に対応する

### 安否を確認する

要援護者は一人では身を守ることも難しい場合があります。あらかじめ話し合っておくと、いざというときに迅速に手助けができます。



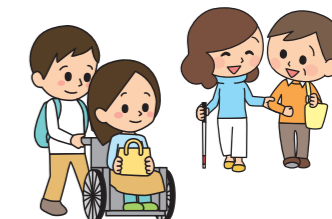
### 情報を共有する

避難が必要なのかを判断するための情報やこの避難所が開いているかなどの情報が必要です。速報ニュースや行政からの連絡などを共有するとスムーズに次の行動に移せます。



### 避難を手助けする

避難が必要な場合は、一人ではなく、家族や隣近所と協力して避難所へ。また避難所でも皆で協力し助け合うことが大切です。



### ●ワクチン

#### mRNAワクチン(ファイザー社かモデルナ社)

追加接種のワクチンは、1・2回目に接種したワクチンの種類に関わらず、ファイザー社かモデルナ社のいずれかのワクチンを接種することになります。

異なるワクチンの使用(交接種)については、諸外国の取り組みや有効性・安全性に係る科学的知見を踏まえ国が認めています。

米国の研究によれば、交接種を伴う追加接種の抗体価の上昇は良好であり、また、副反応は初回(1・2回目)接種で報告されたものと同程度で、交接種と同種接種で差がなかったと報告されています。

### ●接種会場

#### 個別接種



市内約190カ所の個別医療機関

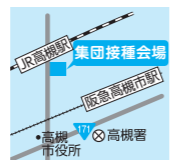
一覧は接種券に同封。または、市ホームページ(右QRコード)でご確認ください



ファイザー社  
ワクチン使用  
(予定)



#### 集団接種



モデルナ社  
ワクチン使用  
(予定)



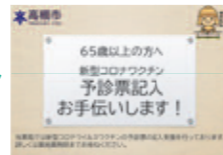
グリーンプラザたかつき1号館  
2月6日(日)から開始予定 ※月~木曜日除く

金曜日	土・日曜日
午後1時~9時	午前9時~午後5時

※祝日の金曜日は土・日曜日の時間帯で実施

#### 市内薬局で 予診票作成をサポート

65歳以上の高齢者は、市内約140カ所の薬局(市薬剤師会加盟)で、薬剤師から予診票作成のサポートを受けることができます。詳しくは上ポスターがある薬局へお問い合わせください。



#### 国内は接種券に付いている接種済証も利用可

国内での接種証明については、接種券に付いている接種済証を利用することができます。また順次送付する追加接種の接種券は、1・2回目の接種済証としても利用できますので、大切に保管してください。接種済証を紛失した場合など、紙の証明書が必要なときの申請方法などは、市ホームページまたは、左下欄の専用コールセンターへお問い合わせください

### ●予約方法

送付する接種券に同封の案内に沿って、個別医療機関または、集団接種会場の予約をしてください。

#### 予約はスマホが便利

市の予約システムは、スマートフォンでも利用でき、一部医療機関も含めた予約空き状況を見ながら、簡単に予約ができます



### ワクチンの接種証明書

#### デジタル証明書アプリがリリース

国は、スマホで利用できるデジタル証明書アプリをリリースしました。アプリの利用にはマイナンバーカードが必要です。

※接種した記録が国のシステムに登録されるまで時間がかかる場合があります。また、記録の補正が必要な場合があります。補正の申請方法などは、市ホームページまたは、接種証明専用コールセンターへ



問  
合  
先

#### 接種証明専用コールセンター

(グリーンプラザたかつき3号館内)  
☎0120・222・765  
(平日午前8時45分~午後5時15分。12月29日~1月3日は休み)  
FAX668・3671(聴覚障がいのある人など向け)

厚生労働省新型コロナワクチンコールセンター  
☎0120・761・770(接種証明制度全般)



マイナンバーカードの申請方法などは、マイナンバー問い合わせ窓口(☎674・7067)へ



12月15日現在

## ワクチン追加接種 (3回目)

# 2月から高齢者などに

### 接種は任意です

新型コロナワクチンの追加接種について、国は1・2回目と同様に推奨していますが、強制ではありません。接種を受けるかどうかは、感染症予防の効果と副反応のリスクについて理解した上で、自分自身で決定するものです。

職場や周りの人などに接種を強制したり、未接種の人に差別的な扱いをしないようお願いいたします。

なお国は、下記の人について、追加接種の必要性が高いとしています。

- ①高齢者、基礎疾患を有する人など
- ②①の関係者、介助者など
- ③医療従事者など

### ●追加接種の対象者

2回目接種後、原則8カ月以上経過した18歳以上の人

### ●追加接種のスケジュール(予定)

※国の方針などにより一部変更になる場合あり

接種券発送の時期	対象者	追加接種の開始時期	接種会場
発送済み	令和3年6月5日以前に2回目接種済みの人 ●医療従事者など ●施設入所の高齢者など	2回目接種をした日から8カ月後の同日から接種可能 例：2回目接種日 令和3年6月15日 ↓ 追加接種ができる日 令和4年2月15日以降 ※8カ月後に同日がない場合は翌月1日から	●従事する医療機関 ●入所する施設 など
1月14日(金)以降 毎週金曜日に発送	令和3年6月6日以降に2回目接種済みの人 ●高齢者など 接種券は接種可能となる日の2週間前までにお届けします		●個別医療機関(市内約190カ所) ●集団接種会場(グリーンプラザたかつき1号館)

※企業・大学などでの職域接種は3月開始予定

国の方針などにより、接種スケジュールなどが変わる可能性があります。

## 最新情報は随時 市ホームページに掲載



#### 市新型コロナワクチンコールセンター

☎0120・090・555

午前8時45分~午後5時15分  
(土・日曜日、祝日含む。12月29日~1月3日・9日は休み)  
FAX648・3350(聴覚障がいのある人など向け)

副反応など医学的知見が必要となる専門的な相談  
府新型コロナウィルスワクチンに関する専門相談窓口

☎0570・012・336 24時間

# 市政 インフォメーション

## 市営バス 1dayスマート乗車券

購入から利用の流れ

- ①スマホアプリ「たかつき観光アプリ」をダウンロード(右QRコード)
- ②アプリ画面で「高槻市営バス 1dayスマート乗車券」を選択
- ③受付画面(日本旅行提供)から利用者登録  
※初回だけ
- ④利用するまでにクレジット決済で乗車券を購入
- ⑤バスに乗車。降車時に乗車券をスマホに表示させて、乗務員に提示



バス案内などで販売している市営バスの1日乗車券が、スマートフォンのアプリ「たかつき観光アプリ」でも、1月20日(休)から購入できるようになります。  
均一制運賃エリアで1日630円(小児300円)、全路線で1日1000円(小児

500円)。1台のスマホで家族分など複数の乗車券を購入することもできます。  
購入期間は利用日の前月1日〜当日です。便利な機能が増えた、たかつき観光アプリをご利用ください。  
問合先:市観光協会(☎675・0081)

## 市営バスの1日乗車券 観光アプリで購入可能に

## 下水道等事業 経営計画(改訂版)

下水道等事業の財政計画や経営目標、取り組みを示した計画の中間見直し。皆さんの意見をお寄せください。

素案の閲覧場所…行政資料コーナー(市役所本館1階)、各支所、市立各公民館、各コミュニティセンター、下水河川企画課、市ホームページなど

応募方法…1月4日(火)~2月3日(木)(消印有効)に市ホームページ内簡易電子申込か直接または、郵送かファクスに、件名、意見、住所、氏名(団体の場合は所在地、団体名、代表者氏名)を書いて、〒569-8501(住所不要)下水河川企画課(☎674-7432、FAX675-3252)へ



## 水道の検針票 2月から様式を変更

水道の検針時に配布している検針票「ご使用水量等のお知らせ」の様式を2月から左図のように変更します。な

お、記載内容は変わりません。  
問合先:水道部料金課(☎674・7902)

# 確定申告の相談・申告

2/1(火)~15(火)

総合センター1階 展示ホール

今年の会場はココ!

確定申告の時期が近づいてきました。令和3年度の市内での申告会場は、総合センター1階展示ホールです。高槻現代劇場ではありませんので、ご注意ください。  
※入場時は混雑緩和のため「入場整理券」が必要です。詳しくは国税庁ホームページへ

問合先  
茨木税務署 (☎072・623・1131)  
国税庁ホームページ  
<https://www.nta.go.jp>

所得税・消費税の確定申告相談・受付会場

会場・受付時間	2月	3月
総合センター1階 9:30~15:00 ※最終日は14:00まで	2/1(火)~15(火) ※土・日曜日、祝日を除く	開設していません
茨木税務署 9:00~16:00	開設していません	2/16(水)~3/15(火) ※土・日曜日、祝日を除く。 ただし、2/20(日)・27(日)は実施

- 会場には筆記用具がありませんので、持参してください
- 総合センター1階では、土地・建物・株式などを売却した所得、山林所得、贈与税、相続税の申告相談は行っていません
- いずれの会場も車での来場は避け、公共交通機関を利用してください

## パソコン・スマホの申告 ますます便利に

1月からe-Tax申告に新たな機能が追加

NEW!

☑申告書に自動入力できる対象が拡大  
マイナポータルと連携し、申告書に自動入力できる対象にふるさと納税、地震保険料、医療費が追加されます。

☑「給与所得の源泉徴収票」を自動入力  
スマホのカメラで給与所得の源泉徴収票を撮影することで、確定申告書等作成コーナーの該当項目に自動入力することができます。

☑ICカードリーダーは不要  
パソコンで申告書を作成しても、スマホのマイナポータルアプリで2次元コードを読み取れば、ICカードリーダーなしで、e-Tax送信ができます。

☑「添付書類のイメージデータによる提出」がスマホからも可能に  
「添付書類のイメージデータによる提出」が、パソコンだけでなくスマホからも利用可能になります。

紙で申告書を作成する人は…

申告書の用紙は、国税庁ホームページからダウンロードしてください(1月上旬公開予定)。なお、用紙の郵送を希望する人は確定申告コールセンター(茨木税務署内☎072・623・1131)へ。



## 事業者向け 税の申告期限

問合先…税制課(☎674・7144)

### 償却資産(固定資産税)

対象…1月1日現在、市内で土地や家屋を除く事業用資産(構築物・機械・工具・備品など)を所有する法人・個人  
申告書提出期限…1月31日(月)

### 法人市民税

対象…市内に事務所や事業所または寮などを有する法人  
申告書提出期間…確定申告=事業年度終了日の翌日から2カ月以内▷中間(予定)申告=事業年度開始の6カ月後から2カ月以内  
※市内に事務所や事業所などを開設したときは届出書を提出

### 事業所税

対象…市内事業所などで事業を行う法人・個人(市内の事業所などの合計床面積が800㎡以下または、市内の合計従業者数が80人以下を除く)  
申告書提出期限…法人=事業年度終了日から2カ月以内▷個人=3月15日(火)まで

# お知らせ

## 障がい者控除対象者に 認定書を発行

65歳以上で障がい者手帳を持たない認知症などの高齢者(覆たきりの場合は年齢制限なし)に、所得税、住民税上で障がい者控除を受けるための認定書を長寿介護課(☎674・7185)で1月から発行します。すでに認定書を持つ人で、心身の状態が変化した場合、改めて申請して

## マイナンバーカード 出張申請をご利用ください

いずれも予約優先。申請用の写真を無料で撮影。当日必要なものなどは予約時にお知らせします。

**予約方法**…2営業日前までに市ホームページまたは、2営業日前の午後5時までに電話で、市民課マイナンバーカード問い合わせ窓口(☎674・7067)へ

日	会場	時間
1/13(木)	南大冠公民館	10:00~12:00、13:00~17:00
1/19(水)	阿武山公民館	
1/20(木)		

## 令和4年度入札参加資格 承認申請(追加)受け付け

市は、建設工事、測量・建設コンサルタント等、施設管理業務委託の令和4年度の「入札参加資格承認申請(追加申請)」の受け付けを行います(物品・業務委託は受け付けを終了)。

ください。

追加受け付けのため、すでに登録している事業者は今回申請を行う必要はありませんが、登録業種の変更を希望する場合は、登録業種変更届を提出してください。

**申請方法**…1月24日(月)~2月4日(金)(消印有効)に所定の申請書を「簡易書留」または「書留」の郵便で、各担当課へ(持参不可)

**担当課**…建設工事、測量・建設コンサルタント等II契約検査課(☎674・7502)  
▽施設管理業務委託II総務課(☎674・7312)

## 葬儀関連商品取扱業者 登録を受け付け

令和4・5年度の市営葬儀式場で葬儀関連商品(仕出し料理、粗供養品、貸布団、貸衣装、セシモノーアシスタン)を取り扱う事業者の登録を受け付けます。登録を希望する事業者は、説明会に参加してください。

**説明会日時**…1月18日(火)午前10時30分からII現在登録中の事業者、午後1時30分からII新たに登録希望の事業者

## 11月の寄付(敬称略)

市ふるさと寄附金…89,244,088円(1,307件)

**内訳**…【個人】伊藤匡太=50,000円▷井之川庸子=50,000円▷有田桂一=55,555円▷福田幸代=10,000円▷井実正幸=10,000円▷櫻井実=50,000円▷白石岳志=50,000円▷窪田毅=50,000円 【団体】日本将棋連盟広島県支部連合会=10,000円▷日本将棋連盟福山支部=20,000円▷株式会社京伸=1,000,000円▷株式会社大丸松坂屋百貨店 松坂屋高槻店=87,533円 ※詳細は市ホームページに掲載

**社会福祉協議会分**…堤菊美=5,000円▷藤飯京子=5,000円▷高堰正憲=10,000円▷平田和夫=2,000円▷有澤都=2,000円▷本門佛立宗浄行寺=20,000円▷匿名=3,000円

会場…総合センター14階会議室

問合せ…斎園課(☎674・7192)

## 交通遺児への激励金 申請を受け付け

交通事故(自動車・航空機・船舶・鉄道など)で保護者を亡くしたり、保護者が重度の後遺障がい者になったりした人で、申請時に市内に住民登録をしている19歳以下の人に対して、激励金を交付しています。対象者は近くの民生委員児童委員または、社会福祉協議会へ申請してください

激励金金額…1人1万円

申請期限…2月1日(火)  
問合せ…市社会福祉協議会(☎674・7496)

## 1月26日は文化財防火デー

1月26日は文化財防火デーです。昭和24年1月26日に法隆寺金堂が炎上し、国宝の十二面壁画の大半が焼失してしまつたことを契機に定められました。市内では神社での防火訓練など、文化財防火運動が行われます。

問合せ…消防本部予防課(☎674・7985)

## 市コミュニティ市民会議 備品を貸し出し

市コミュニティ市民会議は、各地区コミュニティ組織の加入団体などに、テントや展示用パネルなどの機材を貸し出しています。今年度は至くじの社会貢献広報事業として実施されているコミュニティ助成事業を活用し、宝くじの助成金で、リヤカーと車いすを購入したので、ご利用ください。

問合せ…コミュニティ推進室(☎674・7462)

## 水道管の凍結に注意

寒波や夜の冷え込みなどで水道管が凍結したときは、タオルをかぶせて、ぬるま湯を注ぎましょう。また凍結を防ぐために、水道管やじゃ口に保温材を取り付け、少量の水をじゃ口から出しておくなどの対策があります。

問合せ…管路整備課(☎674・7922)



市販の保温材や布切れなどをビニルテープで巻きつける

## 傍聴できます

### 議会日程

委員会が次の日程で開催されます。いずれも午前10時から市役所本館3階第3委員会室で。議事の都合で日程が変更される場合があります。詳細などはお問い合わせください。議会事務局(☎674・7213)。

**議会運営委員会** 1月13日(木) 市街地整備促進特別委員会 1月31日(月)

**地方分権推進特別委員会** 2月1日(火)

**新名神・交通体系等対策特別委員会** 2月4日(金)

**審議会などの日程**

傍聴には定員があります。傍聴希望者は事前に各課へお問い合わせください。

## 放置自転車の インターネットオークション

市は、保管期限を超過した放置自転車を再生利用するため、ヤフオク!に出品します。参加にはYAHOO! JAPANへの登録が必要。

**出品期間**…1月14日(金)午前10時から順次出品。終了は20日(木)

**入札開始価格**…2,500円

**販売台数**…15台

**受け渡し方法**…自転車保管再生センターで受け渡し

問合せ…管理課(☎674・7595)



**農業者委員会定例会** 農地法の規定による許可申請など。1月17日(月)午後1時30分から市役所本館2階全員協議会室で。農林緑政課(☎674・7404)

**都市計画審議会** 生産緑地地区の変更など。2月2日(水)午前10時から市役所本館3階第2委員会室で。都市づくり推進課(☎674・7575)

## 休館のお知らせ

生涯学習センター⇒1月16日(日)

市民プール⇒1月8日(土)・9日(日)

※フィットネスルームは利用可

クロスパル高槻⇒1月9日(日)

〈申込時の注意〉

- 特に記載のない記事の対象は、市内在住、通勤・通学の人
- 各記事中の「電子申込」は、市ホームページの「簡易電子申込」から手続き可
- 特に時間の記載のないものは、開庁・開館時間

63 569-8501 高槻市〇〇課  
 △△△△教室  
 ←あて先記載例  
 郵便番号569-8501  
 の場合は住所の記載は不要

CHECK!

## 誰もが性別にかかわらず 個性と能力を十分に 発揮できる社会へ

### 男女共同参画フォーラム

自分らしく生きていける国フィンランド

～なぜ34歳の女性が首相になることができたのか

幸福度ランキング首位の国フィンランドの社会や制度、文化についてお伝えします。

日時…2月19日(土)午後1時30分～3時30分 ※無料

会場…クロスパル高槻

講師…フィンランド大使館・堀内都喜子さん (右写真)

定員…申込順70人 ※保育あり (未就学児、10人。申込期限は2月9日(水))。手話通訳あり

申込方法…1月6日(水)から電話か直接、男女共同参画センター (クロスパル高槻内 ☎685・3725、FAX686・2455) へ



### SDGs

～ジェンダー平等の実現に向けて

SDGsのすべての目標を達成するうえで、重要なテーマである「ジェンダー平等の実現」について考えます。

日時…1月22日(土)午前10時～正午 ※無料

会場…クロスパル高槻

講師…アジア・太平洋人権情報センター・三輪敦子さん (左写真)

定員…申込順18人 ※保育あり (未就学児、5人。申込期限は1月12日(水))

申込方法…1月4日(火)から電話か直接、男女共同参画センター (クロスパル高槻内 ☎685・3725) へ



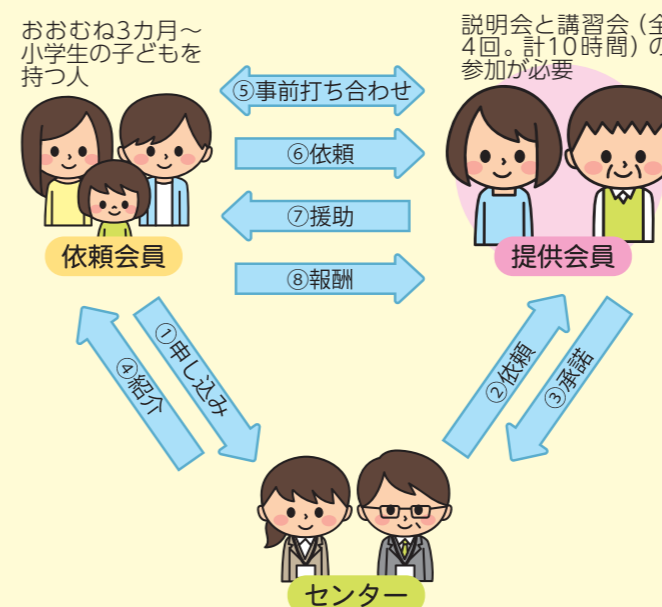
広報たかつきは、市ホームページでご覧いただけます <http://www.city.takatsuki.osaka.jp/>

## 子育てを応援

# ファミリー・サポート・センター 提供会員を募集

「保育所のお迎えに行けない」「たまにはリフレッシュしたい」。子育て中の保護者に頼りにされているのがファミリー・サポート・センターの提供会員(有償ボランティア)です。提供会員に登録して子育てを応援しませんか。

問合せ…ファミリー・サポート・センター  
 (子育て総合支援センター内 ☎686・3337)



ファミリー・サポート・センターでは、育児のお手伝いをしてほしい人(依頼会員)とお手伝いをしたい人(提供会員)がそれぞれ会員登録し、会員同士でペアとなって育児のお手伝いをを行います(左図)。

資格や経験がなくても、子どもと関わることが好き、子育て家庭の少しでも助けになりたいという気持ちがあれば提供会員に登録できます。また依頼会員と提供会員を兼ねる「両方会員」になることもできます。

#### 活動内容

- ・保育所や幼稚園、習い事などの送迎
- ・保護者の用事、リフレッシュ時などの預かり など

活動時間…午前6時～午後10時

報酬…最初の1時間まで800円、1時間を超えた場合400円/30分 ※兄弟姉妹は2人目半額

### 合同説明会

提供会員、両方会員の登録について合同説明会を実施します。

日時…1月25日(火)午前10時～正午

会場…子育て総合支援センター

申込方法…1月4日(火)から電話か直接、ファミリー・サポート・センターへ

左記以外の日程で個別説明会も随時行っています。電話か直接、同センターへお問い合わせください。

## \\ ただいま活動中 //

提供会員・白神くみこさん

身内が近くにいないくて、子育ての大変な時に助けてもらえなかった経験があったので、少しでも役に立てればと思い提供会員に登録しました。子どもと過ごす時間は楽しくて、貴重な体験をさせてもらっていると感じています。知り合いが増えるのもうれしいです。今日は自宅で2時間預かりをして、折り紙や手作りのおもちゃで遊びました。



狩野花帆ちゃん、瑛介くん

幼稚園の行事の時などに下の子の預かりをよくお願いしています。白神さんは、子育てになくはならない存在。いつも助かっています。預かり中の様子をお話しして下さるので安心して依頼しています。

母・狩野真希さん(依頼会員)



### 緑の相談

①1月12日(水)②2月9日(水)  
③3月9日(水)の午後1時30分  
〜3時30分に総合センター1  
階ロビーで。講師は①③緑の  
相談員・奥西正夫さん②同・  
池本英爾さん。対象は市内在  
住の人。当日直接、会場へ。  
無料。農林緑政課(☎67  
4・7402)。



### 交流学習会

いずれもクロスパル高槻  
で。当日直接、会場へ。青少  
年センター(☎685・37  
24)。  
①ひきこもりを共に考える  
1月15日(土)、2月19日(土)、3  
月15日(土)。

### 大人が楽しむ昔話と音楽 西洋編、日本編

1月19日(水)・26日(水)の午前  
10時〜11時30分に城内公民館  
で。講師はおはなしうさぎほ  
か。申込順20人。無料。申し  
込みは1月5日(水)から電話か  
直接、同館(☎671・46  
44)へ。

### 料理を通じて ロシアを知ろう

1月20日(水)午前10時〜午後  
1時に春日ふれあい文化セン  
ターで。講師はロシア料理  
家・津田エカテリナさん。10  
人(多数抽選)。500円。  
申し込みは1月4日(火)〜12日  
(水)に電話か直接または、ファ  
クスに、催し名、住所、氏  
名、電話・ファクス番号を書  
いて、同センター(☎67  
1・9604、FAX671・  
9605)へ。手話通訳あ  
り。

### ヨガの無料体験

1月21日(金)午前10時〜11時  
に赤大路コミュニティセンタ  
ーで。講師は志村麻子さん。  
申込順20人。無料。申し込み

月19日(土)の午後2時〜5時。  
講師はニーススタート事務局  
関西。対象は15歳以上のひき  
こもりの人と家族、関心のあ  
る人。先着各20人。各500  
円(本人と家族は無料)

### ②不登校を共に考える③おし ゃべりサロン「ココロ」

1月22日(土)、2月26日(土)、3月  
26日(土)の②午後1時〜3時③  
3時〜5時。講師はノート。  
対象は不登校児童・生徒、保  
護者、関心のある人。先着各  
20人。無料

### 情報格差解消はじめての パソコン・タブレット

いずれも富田ふれあい文化  
センターで。講師は高槻ホラ  
パン。対象は初心者。②③の  
申し込みは1月5日(水)から電  
話か直接、同センター(☎6  
94・5451)へ。

### ①お悩み相談会

1月15日、  
2月5日・19日、3月5日・  
19日の土曜日午前10時〜正  
午。無料。当日直接、会場へ  
②パソコン講座 2月8日  
(水)・9日(水)▽2月22日(火)・24  
日(水)の午後1時〜4時。申込  
順各12人。2400円  
③タブレット講座 2月17日

は1月7日(金)から電話か直  
接、同センター(☎695・  
5563)へ。

### 高槻市民寄席

1月23日(日)午後2時〜4時  
に生涯学習センター(☎67  
4・7700)1階展示ホー  
ルで。出演は嘶の会じゅげ  
む。先着200人、当日直  
接、会場へ。無料。

### ランチタイム・ ロビーコンサート

1月25日(火)、3月29日(火)の  
午後0時10分〜0時40分に生  
涯学習センター(☎674・  
7700)1階ロビーで。出  
演は高槻音楽家協会。先着  
100人、当日直接、会場  
へ。無料。

### 世界を歩く公民館

いずれも午前10時〜正午。  
①ロビンさんがいざなう民族音  
楽の世界と魅力 1月26日(水)  
に芥川公民館で。講師は民族  
音楽家・ロビン・ロイドさ  
ん。申込順25人。無料。申し  
込みは1月4日(火)から電話か  
直接、同館(☎683・14  
23)へ

(木)・28日(月)の午前10時〜正  
午、午後1時〜3時。申込順  
各10人。700円

### 自然観察会

### バードウォッチング

1月15日(土)午後1時30分〜  
3時30分に芥川緑地周辺で。  
講師はあくあぴあ芥川・高田  
みちよさん。対象は小学生以  
上(小学生は保護者同伴)。  
申込順20人。無料。申し込み  
は1月5日(水)午前9時から電  
話で、同館(☎692・50  
41)へ。



### 冬の鳥観察と 野草の迷路探検

1月16日(日)午前10時〜正午  
に淀川河川公園大塚地区で。  
講師はあくあぴあ芥川・高田  
みちよさん。対象は小学生と  
保護者。20組(多数抽選)。  
無料。申し込みは1月4日(火)  
〜11日(水)に電話か直接、南大  
冠公民館(☎673・147  
7)へ。

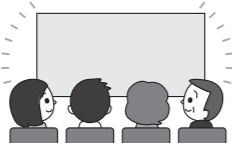
### ペルーの料理を教わろう

1月28日(金)に阿武山公民館で。  
講師は野村カルメンさん。申  
込順12人。500円。申し込  
みは1月5日(水)から直接、同  
館(☎693・0188)へ

### 冬の映画会

### 「ショーシャンクの空に」

1月26日(水)午前10時〜午後  
0時30分に三箇牧公民館で。  
申込順20人。無料。申し込み  
は1月6日(木)から電話か直  
接、同館(☎677・096  
5)へ。



### 小寺池図書館朗読会 本を楽しむ会

1月27日(木)、2月24日(水)、  
3月24日(水)の午後1時30分〜  
2時30分に同館(☎696・  
2880)で。原田マハ著  
「無用の人」ほか。朗読は小  
寺池朗読グループ。先着30  
人、当日直接、会場へ。無  
料。

## 高槻現代劇場

チケット受付・問い合わせは電話か直接、同劇場☎671・9999(土)へ  
受付時間 午前10時〜午後5時(発売開始日の電話予約は午後2時から)  
完全の場合、当日券は販売しません。☆の公演は未就学児の入場はご遠慮ください

### たかつき和太鼓フェスティバル



出演：芥川・高槻北高校和太鼓部、阿久打  
会、上方太鼓連、鼓太舞、高槻ふれあい  
太鼓、兎音、和

3月6日(日)午後2時開演  
大ホール(全席指定)  
1階席1,000円、2階席500円

### 1月14日(金)発売

友の会先行発売

ケーブルテレビ市広報番組プレゼントクイズの対  
象イベント。1月20日号の放送をご覧ください

### 謡と鼓の短期体験教室

2回の体験講座。能楽堂での公演「江口  
甲之掛」鑑賞付きコースも。

日時…2月①8日(水)②15日(火)の  
昼の部=午後2時30分〜4時30分  
夜の部=午後7時〜9時  
③19日(土)午後2時〜4時

会場…①②207号室③大槻能楽堂(大阪市  
中央区)

講師…小鼓方・成田達志、大鼓方・山本哲也  
対象…中学生以上

費用…Aコース(①②③)=5,800円、B  
コース(①②)=  
2,300円

定員…申込順各30人

申込方法…電話か直  
接、同劇場へ ☆



### 高槻 de 演劇 早春プログラム

①劇団水曜の家族「矢柄志探偵の大学爆破事件」  
2月19日(土)午後2時、7時、20日(日)午前11時  
開演

②高槻シニア劇団千年団「流行のひと」  
2月23日(水)午後1時、5時、24日(木)午後1時  
開演

③高槻シニア劇団そよ風ペダル「ニュー・ピク  
ニック・タイム」  
2月26日(土)午後1時、5時、27日(日)午後1時  
開演

会場…305号室(全席自由)

費用…①1,800円、25歳以下1,000円  
②③1,500円、25歳以下・50歳以上1,000円

1月21日(金)発売

友の会割引 ☆

### ピアノリレー記念 フォルテピアノと弦楽合奏による ベートーベン「皇帝」

出演：延原武春(指揮・お話)、高田泰治  
(フォルテピアノ)、テレマン・アンサン  
ブル(演奏)

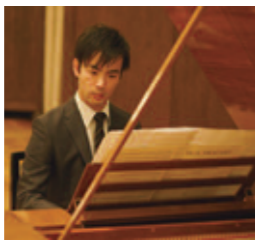
曲目：ハイドン/弦楽四重奏曲第77番  
「皇帝」、ベートーベン/ピアノ協  
奏曲第5番「皇帝」(V.ラハナーに  
よる弦楽合奏版)、モーツァルト/  
ピアノ・ソナタから ほか

### 3月19日(土)午後2時開演

中ホール(全席指定)  
3,500円、学生1,000円

### 1月27日(木)発売

友の会先行販売・割引 ☆



ケーブルテレビ市広報番組プレゼントクイズの対象イベント。2月20  
日号の放送をご覧ください

3館連携野鳥観察講座  
冬の鳥を見よう

いずれも午前10時～正午。講師はあくあぴあ芥川・高田みちよさん。申込順各20人。無料。申し込みは1月5日(水)から電話が直接、各館へ。  
**バードウォッチングの楽しみ方** 1月28日(金)に南大冠公民館(☎673・1477)で  
**冬の田んぼ・淀川の鳥** 三箇牧編 2月3日(木)に三箇牧公民館(☎677・0965)付近で  
**冬の田んぼ・淀川の鳥** 五領編 2月9日(水)に五領公民館(☎669・6169)付近で

企画展「私の水辺」  
水辺活動展示会

1月29日(土)～3月6日(日)の午前10時～午後5時にあくあぴあ芥川(☎6692・5041)で。無料。

アニメめぐみ、拉致被害者御家族メッセージ 上映会

1月30日(日)午後2時～3時30分にピースおおさか(大阪市中央区)で。無料。申し込みは1月13日(水)(消印有効)

手話言語の魅力を伝える  
映画「咲む」上映会

1月15日(土)午後2時から生涯学習センター2階多目的ホールで。対象は市内在住の人。申込順200人。1200円、中学生以下500円。申し込みは1月3日(月)～9日(日)にファクスで、市聴力障害者協会(☎661・4714)へ。

三島高校芸術祭  
美術展・書道展

1月24日(月)～29日(土)書道展▽1月31日(月)～2月5日(土)

しろあと歴史館コレクション展  
～屏風、刀剣・甲冑など



牡丹孔雀図屏風(左隻)

市民から寄贈された文化財のコレクションから、屏風や刀剣・甲冑、古曽部焼、郷土玩具などを展示します。

日時…1月4日(火)～2月27日(日)の午前10時～午後5時(入館は4時30分まで)  
 休館日…月曜日(1月10日は開館)、1月11日(火)、2月24日(木)  
 観覧料…無料  
 会場・問合先…しろあと歴史館(☎673・3987)

までに府ホームページまたは、ファクスか往復はがきに、催し名、参加者全員住所・氏名(ふりがな)・電話番号、参加人数、手話通訳などの有無を書いて、〒559・8555大阪市住之江区南港北一丁目14番16号府人権企画課(☎06・6210・9280、FAX06・6210・9286)へ。はがき1枚3人まで。

無声映画鑑賞  
「大人の見る絵本」

2月2日(水)午前10時～正午に五領公民館で。講師は濱口十四郎さんほか。申込順30人。無料。申し込みは1月4日(火)から電話が直接、同館(☎669・6169)へ。

津之江公園  
冬の野鳥観察会

2月5日(土)午前10時～正午に同公園で。講師は高槻野鳥の会・又野淳子さん。小学生以下は保護者同伴。申込順20人。200円。申し込みは1月4日(火)～2月3日(日)に電話が直接、農林緑政課(☎674・7402)へ。

歴史

美術展。いずれも午前11時～午後7時に高槻阪急(白梅町)で。無料。同校(☎682・5884)山崎。

新春文化講演会～高槻の歴史と能楽ゆかりの物語

1月30日(日)午後1時30分～3時30分に市教育会館(城内町)で。講師は京都府立大学名誉教授・山崎福之さん。60人(多数抽選)。無料。申し込みは1月13日(水)(必着)までに直接または、往復はがき

北清水公民館アート展

2月5日(土)午後1時～3時、6日(日)午前10時～午後3時に同館で。特に記載のないものは無料。当日直接、会場へ。次の催しの申し込みは1月6日(木)から電話が直接、同館(☎687・3190)へ。  
**おきもの着てみましょう** 5日(土)・6日(日)の正午～午後3時  
**書道体験** 5日(土)・6日(日)の正午～午後3時  
**着物生地による小物作り** 6日(日)午前10時～正午。申込順10人。200円  
**パソコン体験** 6日(日)午前10時～正午

今城塚古代歴史館前朝市

1月8日(土)、2月12日(土)、3月12日(土)の午前8時30分～10時に同館駐車場。野菜、花などの即売。なくなり次第終了。市農業振興団体協議会(農林緑政課内☎674・7402)。  
**わんぱく・おてんばクラブ せんたくバサミ砲で遊ぼう** 2月19日(土)午前10時～正午



もしもの時の「あなたの備え」できていますか?

1月19日(水)午前10時～正午にクロスパル高槻で。講師はとれじやーBOX・大槻由美さん。申込順18人。無料。保育あり(未就学児、5人。申込期限は1月8日(土))。申し込みは1月4日(火)から電話が直接、男女共同参画センター(クロスパル高槻内☎685・3725)へ。

認知症を理解するための講座

いずれも1月21日(金)に市民会館南会議室で。申込順各30

展示

<p>JR高槻駅南側地下通路 えきちかギャラリー フォトクラブ「四季」写真展 1月4日(火)～17日(月)</p> <p>いろいろの会作品展 1月4日(火)～17日(月)</p> <p>玉川・牧田コミセン書道講座 松村郁芳グループ展 1月18日(火)～31日(月)</p> <p>四季の会作品展 1月18日(火)～31日(月)</p> <p>クロスパル高槻7階 ギャラリーはなみずき サークル「なないろ」絵画展 1月13日(木)～18日(火)</p> <p>写友「絆」写真展 1月20日(木)～25日(火)</p> <p>心なごむやさしい仏画展 1月27日(木)～2月1日(火)</p>	<p>エミル高槻2階 展示館けやき 全日本写真連盟高槻支部展 1月14日(金)～19日(水)</p> <p>にじみの会水彩画展 1月21日(金)～26日(水)</p> <p>生涯学習センター1階 展示ホール パナソニック松愛会 北摂写真クラブ展 1月6日(木)～10日(日)</p> <p>総合センター1階ロビー 桃園ギャラリー おりづる会作品展 1月6日(木)～19日(水)</p> <p>あすなろ写真クラブ写真展 1月20日(木)～2月2日(水)</p>
---	---

弥生時代開始期の近畿  
縄文人と弥生人の共生

安満遺跡公園の全面開園1周年を記念してシンポジウムを開催。近畿地方における弥生時代の成立に深くかかわる安満遺跡の根源的な価値に迫ります。

日時…2月6日(日)午後0時30分～4時30分  
 会場…生涯学習センター2階多目的ホール  
 講師…東京大学名誉教授・設楽博己さんほか  
 定員…150人(多数抽選)  
 費用…500円  
 申込方法…1月19日(水)(必着)までに直接または、はがきかファクスに、催し名、住所、氏名(ふりがな)、電話・ファクス番号を書いて、〒569・1136郡家新町48番8号今城塚古代歴史館(☎682・0820、FAX682・0930)へ

にクロスパル高槻で。講師は高槻スカウト連絡会。対象は5歳～小学生。20人(多数抽選)。無料。申し込みは1月4日(火)～2月2日(水)(必着)に電子申込はがきを持って直接または、往復はがきに、

人。無料。申し込みは1月4日(火)から電話が直接、福祉相談支援課(☎674・7171)へ。  
**認知症サポーター養成講座** 午後1時～2時30分。講師は認知症キャリアバンメイト  
**認知症フォローアップ講座** 午後3時～4時30分。講師は府認知症介護指導者・引野好裕さん。対象は認知症サポーター養成講座受講済みの人  
**高齢者への生活支援を学ぶ** 1月21日(金)に市民会館南会議室で。申込順各30

申し込みは1月5日(水)から電話が直接または、ファクスに、催し名、住所、氏名、生年月日、電話番号を書いて、長寿介護課(☎674・7116、FAX674・7183)へ。  
**①介護予防・生活支援サビ事業従事者研修** 1月25日(火)・27日(木)・28日(金)の午前10時～午後4時(28日は正午まで)  
**②生活支援サポーター登録者研修** 1月28日(金)午後0時45分～2時30分。対象は市内在住で①を受けた人または、ヘルパー資格などを持つ人

**手話講習会 入門コース**

1月26日(土)6月22日の水曜日午前10時〜正午に障がい者福祉センターで。全20回。講師は市聴覚障害者協会ほか。対象は中学校卒業以上で手話講習会を受けたことがなく、受講後手話ボランティア活動を希望する人。15人(多数抽選)。4800円。申し込みは1月4日(火)〜17日(月)(消印有効)に往復はがきに、住所、氏名(ふりがな)、年齢、電話番号を書いて、〒569・0065城西町4番6号市ボランティア・市民活動センター(☎661・2202)へ。

**こそだて講座 イライラを「ステキ」にかえよう**

1月29日(土)午前10時〜正午に富田青少年交流センターで。講師はアンガーマネジメント協会認定講師・榎本恵理子さん。対象は子育て中の保護者。申込順20人。無料。保育あり(1歳〜就学前、10人。申込期限は1月20日(木))。申し込みは1月5日(木)から電子申込みまたは、電話か

直接、同センター(☎694・5454)へ。

**高槻の外来生物 その問題点と今後の課題**

1月29日(土)午後1時30分〜3時30分にウェブで。あくあぴあ芥川・花崎勝司さんほかの講演を視聴。無料。同館(☎692・5041)。

**リーダーを目指す女性のファシリテーション講座**

1月29日(土)、2月5日(土)12日(土)の午後2時30分〜4時30分にクロスパル高槻で。講師は瀧井智美さん。申込順18人。無料。保育あり(未就学児、5人。申込期限は1月19日(水))。申し込みは1月4日(火)から電話か直接、男女共同参画センター(クロスパル高槻内☎685・3725)へ。

**人生を振り返る 心豊かに生きるために**

2月2日(水)午前10時〜正午に北清水公民館で。講師は近藤真道さん。申込順30人。無料。保育あり(2歳〜就学前、5人。申込期限は1月14日(木))。申し込みは1月5日(木)から電子申込みまたは、電話か

**自転車の乗り方はなぜ忘れない? 運動学習とは**

2月3日(木)午後2時〜3時30分に生涯学習センター3階研修室で。講師は大阪医科大学科大講義師・佐々木真理さんほか。50人(多数抽選)。無料。申し込みは1月11日(火)(必着)までに往復はがきに、催し名、住所、氏名(ふりがな)、電話番号を書いて、〒569・8501生涯学習センター(☎674・7700)へ。1人はがき1枚。

**ひとり親家庭 子どものための奨学金勉強会&相談会**

2月6日(日)午前10時〜午後2時にクロスパル高槻で。講師は女性とシングルマザーのお金の専門家・浅井優花さん。対象は市内在住のひとり親家庭の親または子。20人(多数抽選)。無料。申し込みは1月21日(金)(必着)までにはがきに、催し名、住所、氏名、子どもの名前・学年、電話番号を書いて、〒569・8501市ひとり親家庭福祉会(子ども育成課内☎6

催し

講座

健康

スポーツ

募集・求人

高齢者



**赤十字健康生活支援講習 短期講習**

2月14日(月)〜16日(水)の午後1時〜3時に今城塚公民館で。講師は日本赤十字社大阪支部。対象は市内在住の高校生以上。申込順30人。無料。申し込みは1月4日(火)〜2月4日(金)に電話で、市赤十字奉仕団事務局(☎674・7163)へ。

日(金)。申し込みは1月5日(木)から電話か直接または、ファクスに、催し名、町名、氏名、年代、電話・ファクス番号、保育の有無を書いて、同館(☎687・3190)へ。手話通訳あり。



**点字・朗読・手話・要約筆記などボランティア体験講座**

2月2日(土)〜3月16日(水)の水曜日午後1時30分〜3時30分に障がい者福祉センターで。全6回。対象は障がいのある人へのボランティア活動に関心のある初心者。申込順10人。無料。申し込みは1月4日(火)〜21日(金)に電話か直接または、ファクスに、催し名、住所、氏名、生年月日、電話・ファクス番号を書いて、障がい者福祉センター(☎672・0267、FAX661・3508)へ。

**新型コロナで 婦人科受診を控えていますか？**



大阪医科薬科大学病院 婦人科 大道 正英さん

大学連携コラム  
**ドクターが診る 健康相談室**  
Vol.4

日本婦人科腫瘍学会の調査によると、大都市圏では令和2年5月の子宮頸がん検診数が令和元年比で約44%落ち込んだと報告されています。子宮がんには、入口にできる子宮頸がん、内腔にできる子宮体がんがあります。高槻市では、2年度に1回子宮頸がん検診が無料で受けられますから、新型コロナウイルス下であっても検診を受け続けていただくことをお勧めします。

子宮頸がんは、がんに進行する前であれば20分程度の手術で済みますが、進行がんになれば子宮の全摘出が必要になります。子宮頸がんの初期では、不正出血などの症状はほとんどなく、**診断するには検診しかありません。**

また、子宮体がんは、初期から**不正出血が生じるのが特徴**です。不正出血があれば、ホルモンバランスの異常だと自己診断せずに、なるべく早く受診をしてください。

そのほか、卵巣がんは、不正出血が無く、**腹部に腫瘍感(膨らみ、しこり)が生じるのが特徴**です。体重に変化がないのに腹部が膨らんでくるようであれば、太ってきたのかなと自己診断せずに、受診することをお勧めします。

**けやきの森 市民大学**

受講生募集

いずれも午後2時〜3時30分に生涯学習センター①②④3階研修室③2階多目的ホールで。①②④50人③300人(多数抽選)。申し込みは1月11日(火)(必着)までに同センターホームページか直接または、はがきかファクスに、催し名、住所、氏名(ふりがな)、電話・ファクス番号・メールアドレスを書いて、〒569・8501(住所不要)生涯学習センター(☎674・7700、FAX674・7704)へ。

- ①京都大学提携講座 **生物について学び、その機能を活用しよう**  
2月4日(金)=生命の誕生、生物の進化・分類、宇宙の成り立ちと地球外生命体の存否▷18日(金)=植物が産生する各種物質の機能とその意義▷25日(金)=生物の形態・構造・仕組み・機能など模倣・活用した技術革新▷3月4日(金)=[ゲノム編集]による「食と医療の変革」の現状と課題。講師は同大学名誉教授・山田利昭さん。3,000円。
- ②毎日新聞社提携講座 **時代を読む「記者の目」**  
2月7日(月)=藤井聡太四冠と将棋新時代(学芸部記者・新土居仁昌さん)▷14日(月)=ヤングケアラーを知っていますか?(社会部記者・向畑泰司さん)▷21日(月)=どうなる今年の阪神タイガース(運動部記者・安田光高さん)。2,000円。
- ③特別講座 **大和路日帰り歴史旅のすゝめ**  
2月10日(木)=奈良盆地南部▷17日(木)=奈良盆地北部。講師は阪南大学教授・来村多加史さん。1,500円。
- ④大阪医科薬科大学公開講座 **もっと知りたい漢方薬の世界2**  
3月1日(火)=感染症と漢方薬▷8日(火)=体質改善漢方薬の考え方▷15日(火)=心に作用する漢方薬の考え方。講師は同大学教授・芝野真喜雄さん。2,000円。



応急手当講習会  
普通救命講習Ⅰ

2月17日(木)午前9時30分～午後0時30分に市消防本部で。対象は中学生以上。申込順30人。無料。申し込みは1月17日(月)～2月10日(木)に電子申込か直接、最寄りの消防署へ。中消防署(☎674・7994)。



薬学部市民講座  
ポストコロナ時代に向けて

1月1日(祝)～31日(月)にウェブで。無料。大阪医科薬科大学(☎690・1000)。

第一東和会病院市民公開講座  
めまの正しい対処

1月29日(土)午前10時～11時30分に生涯学習センター2階多目的ホールで。先着150人、当日直接、会場へ。無料。同病院(☎671・1008)。



大阪エヴェッサ  
高槻市民応援デー  
2月5日・6日



©OSAKA EVESSA

プロバスケットボール「B.LEAGUE」の大阪エヴェッサvs秋田ノーザンハピネッツの試合に市民を特別価格で招待します。

日時…2月5日(土)・6日(日)の午後3時5分から  
会場…おおきにアリーナ舞洲(大阪市此花区)  
入場料(2階自由席、市民特別価格)…1,000円(前売り。当日=2,000円)、高校生500円、小・中学生無料  
申込方法…2月3日(木)までに大阪エヴェッサ公式サイトから申し込み(右QRコード)  
問合せ…大阪エヴェッサクラブオフィス(☎0120・937・625=平日午前10時～午後5時)



総合スポーツセンター・古曽部防災公園体育館の個人利用

各施設に個人利用日を設定しています。大人200円、

特定健診、がん検診などの集団健(検)診日程

※特定健診、がん検診、ピロリ菌検査、肝炎ウイルス検診、歯科健康診査は、市内の指定医療機関でも個別受診できます。集団健(検)診は、混雑が予想されますので、個別受診をお勧めします。受診時は、マスクを必ず着用。発熱時、体調不良時は受診不可

問合せ…健康づくり推進課(〒569・0052 城東町5番1号 保健センター ☎674・8800)

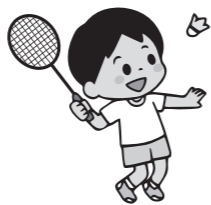
健診名・対象・費用	日時・会場・定員	予約方法など
<b>市国保被保険者の特定健診</b> 今年度40～74歳(75歳の誕生日前日まで)の市国保被保険者、無料	1/17(月)、2/1(火)・5(土)・14(月)=保健センター ※いずれも午前9時30分～11時	特定健診受診券・国保保険証を持って直接、会場へ
<b>まとめて健診</b> <b>市国保被保険者の特定健診の検査項目、胃(バリウム検査)・肺・大腸がん検診 ※全項目必須(胃がんは選択可)</b> 今年度40～74歳(75歳の誕生日前日まで)の市国保被保険者、無料 ※胃がんは50歳以上(偶数年齢または奇数年齢で令和2年4/1以降未受診者、同一年齢での受診は1回) ※肺がん、大腸がんは40歳以上	2/4(金)・15(火)の午前=保健センター、申込順各90人	1/6(木)から電話か直接、同課へ
<b>オプション項目</b> (上記「特定健診」と「まとめて健診」の会場で同時に受診できます) ●ピロリ菌検査(単独受診不可) 今年度40～49歳(50歳の誕生日前日まで)の市民で過去に受診・除菌歴のない人、500円☆ ※30～39歳の市民は指定医療機関で単独受診可、500円☆ ●肺がん検診(特定健診の会場は単独受診可) 40歳以上の市民、無料 ●骨の健康度測定(特定健診の会場だけ単独受診可) 40歳以上の市民、500円☆	●前立腺検査(単独受診不可) 50～89歳の男性で一定の条件に該当する市民、無料 ※条件については同課へお問い合わせください ●肝炎ウイルス検診(単独受診不可) 今年度40歳以上で一定の条件に該当する市民、B・C型各500円☆ ※条件については同課へお問い合わせください	

検診名・対象・費用	日時・会場・定員	予約方法など
<b>子宮頸・乳・大腸がん検診</b> 子宮頸・乳がん検診を令和2年4/1以降未受診の女性市民。子宮頸がん=20歳以上▷乳がん=30歳以上▽大腸がん=40歳以上。いずれも無料 ※大腸がんだけの受診不可	2/3(木)・16(水)の午後=保健センター、申込順各90人 ※2/3は保育あり(未就学児、20人。予約時に申し込み)	1/6(木)から電子申込または、電話か直接、同課へ
<b>健康相談会(相談員:医師、保健師、管理栄養士、薬剤師)</b> 誰でも可、無料	2/9(水)午後2時～3時30分=今城塚公民館	電話か直接、同課へ
<b>歯科健康診査</b> 18歳以上または、妊産婦の市民。無料	2/9(水)午後2時～3時30分=今城塚公民館、20人	

☆は受診料無料制度あり。対象は各健(検)診対象者のうち、70歳以上の市民▷65～69歳で一定の障がいがあり、高齢者の医療の確保に関する法律による被保険者証を持つ市民▷生活保護世帯・市民税非課税世帯の市民(要事前申請)  
※市国保加入者以外の市民の特定健診は加入する健康保険組合などにお問い合わせください  
※定員の記載がないものは、定員なし。特に記載のないものは受診当日の年齢 ※状況により変更となる場合あり



電が子ん申検診



4月からスポーツ施設の料金、休所日などが変更

小・中学生100円。詳しくは市ホームページまたは、各施設へ。総合スポーツセンター(☎677・8200)、古曽部防災公園体育館(☎81・0031)。

4月から総合スポーツセンター総合体育館ほか10施設、萩谷総合公園、古曽部防災公園を管理運営する指定管理者が替わるため、スポーツ施設の料金、休所日、予約区分、個人利用の料金などが変更になります。詳しくは市ホームページへ。文化スポーツ振興課(☎674・7649)、公園課(☎674・7516)。

市民ハイキング

いずれも集合はJR高槻駅南側人工デッキ。約10キロ。

ニュースポーツの集い  
アキュラシーなど

2月20日(日)午前9時30分～11時30分に古曽部防災公園体育館で。対象は小学生以下と保護者。申込順150人。無料。申し込みは1月4日(火)から電話か直接または、はがきかファクスに、参加者全員の住所・氏名(ふりがな)・年齢・電話番号を書いて、〒569・8501(住所不要)文化スポーツ振興課(☎674・7649、FAX 674・8836)へ。

バブリー歌ダンス

2月21日～3月14日の月曜日午前10時45分～11時45分に古曽部防災公園体育館で。全4回。講師は杉江素子さん。対象は18～59歳。30人(多数抽選)。無料。申し込みは1月31日(月)(必着)までに往復はがきに、催し名、住所、氏名(ふりがな)、年齢、電話番号を書いて、〒569・0067(住所不要)文化スポーツ振興事業団(☎61・0646)へ。



募集

新年市民俳句大会作品

投句された俳句を審査し、表彰。3句1000円。応募期限は1月12日(水)必着。市俳句連盟(☎687・0552)へ。

**市民課窓口業務従事職員**  
(月給)

4月から週4日、午前8時45分～午後5時または、午前9時～午後5時15分に市役所、各支所、市パスポトセ

**求人**

661・35008)へ。

25日(金)に電話か直接または、ファクスに、住所、氏名、生年月日、障がい者手帳の種類、電話・ファクス番号を書いて、障がい者福祉センター(☎672・0267、FAX 661・35008)へ。

4月から週4日、午前9時～午後5時15分に同館で勤務。1人。資格は市の歴史や文化財に関する知識を持ち、簡単なパソコン作業などができる人。月額15万613円(期末手当あり)。試験日は2月13日(日)。応募は1月7日(金)～28日(金)に申込書を持って直接、しろあ歴史館(☎673・3987)へ。

**歴史民俗資料館管理指導員**  
(月給)



ンターで勤務。日曜出勤あり。9人。月額15万613円(期末手当あり)。試験日は1月23日(日)。応募は1月4日(火)～11日(火)(消印有効)に申込書などを郵送で、市民課(☎674・7052)へ。

**機能・社会適応訓練室の利用者**

週1回程度の通室。①レクリエーションを中心としたデイサービス②機能維持を目的とした福祉的リハビリテーション。対象は原則4月1日現在市内在住で18～64歳の在宅障がい者や難病の人(②は身体障がい者手帳1または2級と療育手帳Aを両方持つ人)。介護上の医療対応や入院している人は不可。面接あり。応募は1月4日(火)～3月25日(金)に電話か直接または、ファクスに、住所、氏名、生年月日、障がい者手帳の種類、電話・ファクス番号を書いて、障がい者福祉センター(☎672・0267、FAX 661・35008)へ。

**各スポーツ連盟・団・協会が開催する大会**

各大会の参加費などの詳細は、市ホームページをご確認ください

問合せ先…市スポーツ団体協議会 (野見町※ ☎673・7140)

大会名	日時	会場	対象・申込方法など
弓道競射会(初射会)	1/10(祝)9:30～16:30	A	弓道場利用許可証取得者。当日9:00～9:30に直接、会場へ
グラウンド・ゴルフ	市民研修会	B	当日12:30～12:45に直接、会場へ ☆
	チャンピオン大会		申込期限は1/20(木)必着 ☆
卓球	男女混合2人団体親善卓球大会	A	申込期限は1/19(水)必着 ☆
	新人卓球大会個人戦		申込期限は2/9(水)必着 ☆
ファミリーダブルステニス大会	2/11(祝)・13(日)の9:00～17:00	C	テニス連盟ホームページまたは、1/14(金)18:00～20:00に参加料を持って直接、同協議会へ ☆
3on3バスケットボール大会	2/6(日)9:00～17:00	D	1/4(火)からバスケットボール連盟ホームページへ
市長杯バドミントン大会	2/6(日)・13(日)の9:00～21:00	A	1/8(土)13:00～14:00に参加料を持って直接、同協議会へ ☆
野球	市長杯春季大会	E ほか	1/30(日)13:00～16:00に参加料を持って直接、同協議会へ ☆
	市長杯春季壮年大会		
	市長杯春季少年野球大会兼J:COM高槻カップ学童2部野球大会		
市長杯駅伝競走大会	2/11(祝)8:30～11:30	F	1/12(水)・13(木)の18:30～20:00に直接、同協議会へ ☆

【会場】 A=総合体育館、B=青少年運動広場、C=総合スポーツセンターテニスコート、D=古曽部防災公園体育館、E=萩谷総合公園野球場、F=あくあびあ芥川周辺  
☆は詳しくは募集要項参照  
※2月1日(火)から総合スポーツセンターへ移転

**各スポーツ連盟・団・協会が開催する教室**

問合せ先…市スポーツ団体協議会 (野見町※ ☎673・7140)

催し名	日時	会場	対象・申込方法など
合気道教室	1/8・15・29、2/5・12・26、3/5・12・19の土曜日10:00～11:30 1/9・16・30、2/6・13・27、3/6・13・20の日曜日19:00～20:30	A	小学生以上(中学生以下は保護者同伴) 1回1,000円
	1/8・22・29、2/5・12・19、3/5・12・19の土曜日13:30～16:30	B	
空手道体験教室	1/9・23・30、2/6・20・27、3/6・13・27の日曜日9:00～12:00	C	5歳以上。無料 当日直接、会場へ
剣道	1/17・24・31、2/7・14・21・28、3/7・14・28の月曜日18:00～20:30 1/22、2/12・26、3/12・26の土曜日18:00～19:00	A	小・中学生。1回100円 当日直接、会場へ
	1/13・20・27、2/3・10・17、3/3・10・17・24の木曜日9:00～12:00	A	
	1/22、2/12・26、3/12・26の土曜日19:00～20:30	C	
	2/6(日)14:00～17:30	A	
サッカー	1/12・26、2/9・16、3/9・16の水曜日15:00～17:00	D	5歳～小学2年生。1回200円 おおむね60歳以上。1回200円
	1/14・21・28、2/18・25、3/4・11・18の金曜日15:00～17:00		
	1/5(水)14:00～17:00	E	小学生。1・2年生=1回200円、3～6年生=1回300円 当日直接、会場へ
	1/12・19・26、2/2・9・16、3/2・9・16・30の水曜日15:00～17:00	D	
	1/12(水)・2/9(水)	F	
柔道教室	1/7・14・21・28、2/4・18・25、3/4・11・18・25の金曜日と1/12・19・26、2/2・9・16、3/2・9・16・23・30の水曜日	A	小学生 中学生以上 入会金2,000円 月会費3,000円 (別途保険料必要) 当日直接、会場へ
	1/16(日)、2/27(日)、3/27(日)の9:00～12:00 2/16(水)、3/16(水)の18:00～21:00	A B	小学生以上。無料 当日直接、会場へ
ソフトテニス	1/12(水)・24(月)、2/9(水)・23(祝)、3/2(水)の10:00～15:00	G	初心者 1回800円
	1/15(土)、2/5(土)、3/5(土)の9:00～12:00		高校生以上の経験者 1回200円
	1/20(木)、2/17(木)の10:00～12:00		18～50歳の経験者(高校生不可)
卓球教室	2/5(土)13:00～17:00	C	小学4年生以上。申込順30人500円、17歳以下(令和3年3/31現在)300円 1/31(月)～2/2(水)の10:00～20:00に電話で、卓球連盟(☎090・3870・5357=柳瀬)へ
日本拳法教室	1/9(日)9:00～12:00 1/13・20・27、2/3・10・17・24、3/3・10・17・24の木曜日、1/15・29、2/5・12・19・26、3/5・12・19・26の土曜日19:00～21:00	A	小学生以上。月会費2,500円 当日直接、会場へ
バスケットボール教室	1/23(日)9:30～11:30 2/13(日)9:30～11:30	B A	小学生以上。申込順各30人各300円 1/4(火)からバスケットボール連盟ホームページへ
バレーボールママさん9人制審判講習会	1/29(土)9:00～12:00、13:00～15:00	A	先着各40人。各200円 当日直接、会場へ
陸上	1/15(土)9:00～12:00	H	小・中学生。無料
	1/29(土)9:00～10:30 2/5(土)9:00～10:30	I	小学生。入会金3,000円、月会費1,500円(体験は無料) 電話で、陸上競技連盟(☎688・3434=前川)へ

【会場】 A=総合体育館、B=古曽部防災公園体育館、C=堤運動広場体育館、D=青少年運動広場、E=庄所運動広場、F=堤運動広場(夜間照明)、G=郡家テニスコート、H=陸上競技場、I=淀川河川公園(大塚地区)  
※2月1日(火)から総合スポーツセンターへ移転

**行政事務業務従事職員**  
(月給)

4月から週4日、市役所などで勤務。21人程度。資格は令和4年1月1日時点で3年以上の勤務経験があるパソコンの基本操作ができる人。月額15万613円(期末手当あり)。試験日は1月30日(日)。応募は1月5日(水)午前9時～17日(月)午後5時に市ホームページへ。人事企画室(☎674・7333)。

**障がい者福祉センター事務員**  
(月給)

4月から週4日、午前8時

4月から週4日、午前9時～午後5時15分に青少年センターなどで勤務。2人。資格は社会教育活動経験や知識が

45分～午後5時に同センターで勤務。1人。資格は身体障がい者手帳を持つ視覚障がい者で、点字指導、点字パソコン操作、点訳文書作成ができる人。月額15万613円(期末手当あり)。試験日は1月30日(日)。応募は1月4日(火)～14日(金)に申込書などを持って直接、同センター(☎672・0267)へ。

**青少年教育指導員**  
(月給)

4月から週4日、午前9時

あり、保育所・幼稚園・学校などで青少年に係わる仕事に1年以上従事し、パソコンの基本操作ができる人(高校生不可)。月額15万613円(期末手当あり)。試験日は2月13日(日)。応募は1月24日(月)～2月4日(金)に申込書などを持って直接、同センター(☎685・3724)へ。

**文化財専門員**  
(月給)

4月から週4日、午前9時

**市職員を募集**  
技能職 (塵芥収集など)

令和4年度の技能職(塵芥収集など)の新規採用職員を募集します。採用は4月の予定です。応募条件や応募方法など詳しくは、市ホームページ(右下QRコード)から募集要項をご確認ください。

募集人数…技能職(塵芥収集など)=2人  
募集方法…1月5日(水)午前9時～17日(月)午後5時に市ホームページへ  
問合せ…人事企画室(☎674・7333)



午後5時15分に埋蔵文化財調査センターなどで勤務。1人。資格は次の全てを満たす人。大学を卒業した人または、3月31日までに卒業見込みの人。▽市の歴史や文化財に関する知識がある▽発掘調査や出土遺物などの整理保管、文化財の普及啓発などの実務経験がある。月額15万3109円(期末手当あり)。試験日は2月13日(日)。応募は1月7日(金)～28日(金)に申込書などを持って直接、同センター(☎694・7562)へ。

**関西大学たかつきアイスアリーナ**  
市民開放デー

会場…同アリーナ(霊仙寺町二)  
※車での来場不可  
問合せ…みらい創生室(☎674・7392)

**親子スケート教室**

同大学アイススケート部・アイスホッケー部の部員たちが指導。いずれも午後1時30分～3時30分。各24組(多数抽選)。1人500円(スケート靴持参は無料)。申し込みは各期限までに電子申込または、往復はがきに、催し名、住所、氏名、子どもの名前・学校名・学年、子ども・保護者の靴のサイズとスケート経験の有無、電話番号を書いて、〒569・8501(住所不要) みらい創生室へ ※1組はがき1枚

**小学1～3年生**

1月30日(日)。対象は市内在住の小学1～3年生と保護者。申込期限は1月12日(水)必着。

**小学4～6年生**

2月20日(日)。対象は市内在住の小学4～6年生と保護者(保護者は希望者だけ滑走可)。申込期限は1月28日(金)必着。

**市民ウィンタースポーツデー**

同大学フィギュアスケート・アイスホッケーの選手たちによるエキシビションを観覧。2月13日(日)午後2時～5時。100組(多数抽選)。無料。申し込みは1月21日(金)必着)までに電子申込または、往復はがきに、催し名、住所、参加者全員の氏名(2人まで)、電話番号を書いて、〒569・8501(住所不要) みらい創生室へ。

**小・中学校特別支援教育支援員**  
(時間給)

月～金曜日のうち週1～3日勤務。①生活介助②学習支援③医療的ケア支援。①②計70名程度。③若干名。時間給①1046円②1165円③1355円。応募は随時電話か直接、教育指導課(☎674・7631)へ。

**シルバー人材センター職員**  
(常勤)

4月から週5日、午前8時45分～午後5時15分に同センター(古曽部町一)で勤務。1人。資格は昭和52年4月2日以降生まれで普通自動車運転免許を持ち、パソコンの基

本操作ができる人。試験日は2月6日(日)。応募は1月11日(火)～21日(金)に申込書などを持って直接、同センター(☎681・2751)へ。募集要項は1月4日(火)から配布。

**市社会福祉協議会職員**  
(常勤)

4月から月～金曜日の午前8時45分～午後5時15分に同協議会で勤務。1人。資格は昭和62年4月2日以降生まれで、社会福祉士か精神保健福祉士の資格を持つまたは、3月末までに取得見込みの人。月額18万2200円。試験日は1月30日(日)。応募は1月4日(火)～19日(水)(必着)に申込用紙を郵送か直接、同協議会

**学童保育室臨時指導員**  
(時間給)

(城西町☎674・7496)へ。月～金曜日の午後1時45分～6時(延長保育時は7時まで)。学校休業期間は午前8時30分(から)、土曜日午前8時30分～午後5時のうち週3・4日程度、市立学童保育室で勤務。時間給1005円。応募は随時直接、子ども育成課(☎674・7656)へ。

**シニアのためのはじめてのスマホ・タブレット**

いずれも講師は携帯電話会社。申込順各20人。無料。申し込みは各期日から電話か直接、各館へ。  
**スマホ** 1月25日(火)午前10時～正午Ⅱ南大冠公民館(☎673・1477)▽同午後2時～4時Ⅱ今城塚公民館(☎683・3331)。申込開始日は1月5日(水)  
**タブレット** 1月11日(火)午後1時30分～3時30分に如是公民館(☎693・1866)で。申込開始日は1月4日(火)



**若々しく過ごすための**  
第一歩～男の色彩診断

1月20日(水)午後2時～3時30分に総合センター14階会議室で。講師は大阪医科薬科大学准教授・カルデナス暁東さん。対象は市内在住のおおむね60歳以上の男性。申込順12人。無料。申し込みは1月5日(水)から電話で、長寿介護課

**歌謡体操**

2月21日～3月14日の月曜日午前9時30分～10時30分に古曽部防災公園体育館で。全4回。講師は杉江素子さん。対象は60歳以上。30人(多数抽選)。無料。申し込みは1月31日(月)(必着)までに往復はがきに、催し名、住所、氏名(ふりがな)、年齢、電話番号を書いて、〒569・0067桃園町1番1号みどりスポーツ振興事業団(☎6

**三市一町合同就職フェア**

合同就職面接会、職業適性診断、相談ブース。  
日時…1月26日(水)午後1時～4時 ※無料  
会場…茨木市役所南館10階大会議室  
面接会の定員…申込順96人  
申込方法…1月4日(火)～25日(火)に電話で、茨木市商工労政課(☎072・620・1620)へ

**はじめてのスマホ体験講座**

いずれも各すこやかテラスで。講師は携帯電話会社。対象は市内在住の60歳以上。申込順各20人。無料。申し込みは1月5日(水)から電話か直接、各すこやかテラスへ。1人1講座。  
**富田** (☎694・7212) 1月25日(火)午後1時～3時  
**春日** (☎671・7872) 1月14日(金)午後1時～3時  
**山手** (☎685・4656) 1月31日(月)午後1時～3時  
**芝生** (☎678・6620) 1月21日(金)午前10時～正午

**保育士の就職を支援**

いずれも1月22日(土)①午前10時～正午②午後1時30分～3時に高槻子ども未来館で。無料。

問合せ…市保育士・保育所支援センター(保育幼稚園総務課内☎648・3243)

**①就職相談会**

対象…市内の保育園などに就職を希望する保育士・看護師・調理員など(取得見込みも可) ※当日直接、会場へ

**②保育士のためのセミナー**  
つながりあそび

講師…町田浩志さん  
対象…保育士  
定員…申込順40人  
申込方法…1月4日(火)から電話か直接、市保育士・保育所支援センターへ

**公民館のおはなし会  
1月の予定**

- いずれも無料。当日直接、会場へ。
- 南大冠公民館** (☎673・1477)  
18日(火)午前10時から
  - 三箇牧公民館** (☎677・0965)  
24日(月)午前10時から
  - 今城塚公民館** (☎683・3331)  
11日(火)午前10時45分から、20日(木)午前11時40分から
  - 五領公民館** (☎669・6169)  
6日(木)・20日(木)の午前10時から
  - 磐手公民館** (☎685・2110)  
17日(月)・24日(月)・31日(月)の午前10時45分から
  - 日吉台公民館** (☎688・6636)  
19日(水)午前11時20分から、11時50分から
  - 如是公民館** (☎693・1866)  
19日(水)午前10時45分から、11時15分から
  - 城内公民館** (☎671・4644)  
27日(木)午前11時から
  - 北清水公民館** (☎687・3190)  
28日(金)午前10時から



未就学児と保護者のための子育て応援情報

**公民館とひだせ絵本  
おはなし会と色遊び**

1月25日(火)午前10時～正午に真上公民館で。講師は真上おはなしくらぶさくらんぼほか。対象は2歳～就学前と保護者。申込順10組。無料。申し込みは1月4日(火)から電話か直接、同館(☎683・2509)へ。

**親子でせつぶん  
工作と鬼たいじ**

1月29日(土)午前10時～正午に富田公民館で。講師はペーパークラフト講師・高力あかりさん。対象は未就学児と保護者。申込順10組。無料。申し込みは1月5日(水)から電話か直接、同館(☎693・1671)へ。

**運動あそび**

1月19日(水)午前11時15分～正午に津之江さくら子育て支援センターで。講師はこどもの運動環境研究所・八木隆行さん。対象は1人歩きが安定したころ～就学前と保護者。申込順7組。無料。申し込みは1月5日(水)から電話か直接、同センター(☎668・1211)へ。

**親子で身体を動かして  
あそびましょう**

1月24日(月)午前10時～11時30分に阿武山公民館で。講師は安威たんぼぼ学園・三角智昭さん。対象は2歳～就学前と保護者。申込順15組。300円。申し込みは1月5日(水)から電話か直接、阿武山たつの子育て支援センター(☎692・0313)へ。

**子育て総合支援センターの講座**

会場・問合先…同センター (☎686・3030)

催し名	日時	対象	申込方法など	
親子講座	親子ヨガを楽しもう	1/14(金)	①10:00～10:30 ②10:40～11:10 ①0歳と保護者 ②1歳と保護者	各20組(多数抽選)。無料 ★
	赤ちゃんのお口のケア	1/17(月)	10:00～10:45、 11:00～11:45	0歳と保護者 各15組(多数抽選)。無料 ★
	リトミックを楽しもう	2/2(水)	10:00～10:30、 10:40～11:10	1歳6カ月～就学前と保護者 各20組(多数抽選)。無料 ★
	親子で楽しむウインターミニコンサート	2/8(火)	10:10～10:50	未就学児と保護者 30組(多数抽選)。無料 ★
	親子の絆づくりプログラムBPプログラム	2/22～3/15の 火曜日	13:30～15:30	2～5カ月(第1子)と母親 申込順20組。1,000円。申し込みは1/17(月)から電話か直接、同センターへ
子育て講座	小児看護の基礎知識	1/22(土)	10:00～12:00	未就学児の保護者、子育て支援に関心のある人 各30人(多数抽選)。保育あり(1歳～就学前、各15人)。無料 ★
	子育て世代の時短クッキング 手間を抜くコツ・かけるコツ	1/24(月)		
	心の通い合う親子のコミュニケーションとは?	1/28(金)		

★の申込方法…1/1(祝)～5(水)に電子申込または、1/4(火)・5(水)の9:00～17:00に電話で、同センターへ

特に記載のないものは、いずれも午後1時30分～2時30分。対象は市内在住の60歳以上。申込順各10人。無料。申し込みは1月5日(水)から電話か直接、各すこやかテラスへ。1人1講座。

- 富田** (☎694・7212)  
1月26日(水)
- 郡家** (☎685・0479)  
1月25日(火)午前10時～11時
- 春日** (☎671・7872)  
1月18日(火)
- 山手** (☎685・4656)  
1月21日(金)
- 芝生** (☎678・6620)  
1月31日(月)

**ペントと飼育主の健康長寿のための講座**  
2月1日(火)午後2時～3時10分に郡家すこやかテラスで。講師は獣医師・新山則子さんほか。対象は市内在住の60歳以上。申込順34人。無料。申し込みは1月4日(火)から電話か直接、同すこやかテラス(☎685・0479)へ。

**高槻市 ますます元気大作戦! 市の介護予防教室**

いずれも対象は市内在住のおおむね60歳以上 問合先…長寿介護課(☎674・7881)

催し名	日時	会場		
健康サポートひろば 体力づくりに関する相談や体力測定 時間内随時受付	1/4(火)	14:00～15:30	富田すこやかテラス	
	1/5(水)		芝生すこやかテラス	
	1/13(木)		山手すこやかテラス	
	1/14(金)		春日すこやかテラス	
	1/20(木)		郡家すこやかテラス	
もてきんスタジオ もてきん筋力アップ体操の実践	1/4・11・18・25の火曜日	10:10～10:40、 11:10～11:40	安満遺跡公園 SAKURA広場周辺	
元気体操クラス ますます元気体操の実践	1/5(水)・17(月)・19(水)	10:10～10:40、 11:10～11:40	富田すこやかテラス	
	1/4(火)・6(木)・11(火)・13(木)・18(火)・ 20(木)・25(火)・27(木)		高槻センター街ビル(高槻町)	
	1/6(木)・20(木)・24(月)		山手すこやかテラス	
	1/12(水)・26(水)		芝生すこやかテラス	
	1/13(木)・27(木)		郡家すこやかテラス	
	1/6(木)・20(木)		14:10～14:40、 15:10～15:40	芝生すこやかテラス
	1/7(金)・11(火)・21(金)・25(火)			春日すこやかテラス
	1/19(水)・28(金)			郡家すこやかテラス
	1/19(水)			日吉台公民館
	すこやかエイジング講座 初級 体力づくりの基本を知る、初心者向けの半日講座		1/5(水)	10:00～11:30
1/26(水)		市民会館南側会議室		
1/5(水)		14:00～15:30	春日すこやかテラス	
1/6(木)			富田すこやかテラス	
1/26(水)			日吉台公民館	
1/4(火)・25(火)			高槻センター街ビル(高槻町)	
1/11(火)			郡家すこやかテラス	
1/13(木)			芝生すこやかテラス	
1/27(木)	総合センター6階会議室			
上級 ☆ 地域で生かす専門講座(認知症予防) 申込順	1/26(水)	市民会館南側会議室		

【申込方法】 ☆は1/5(水)から電話で、同課へ。それ以外の会場は当日直接、会場へ。各会場の広さに応じて定員を設けています

1月の予定

地域に開く保育

**如是保育所** (☎696・0161)  
11日(火)・18日(火)=園庭開放▷27日(木)=和太鼓

**川西保育所** (☎683・3378)  
12日(水)・19日(水)=園庭開放▷26日(水)=人形劇

**西大冠幼稚園** (☎675・5332)  
14日(金)=あそぼう会、園庭開放▷24日(月)=3歳児クラブ

**高槻幼稚園** (☎675・5050)  
20日(木)=あそぼう会、園庭開放▷24日(月)=3歳児クラブ

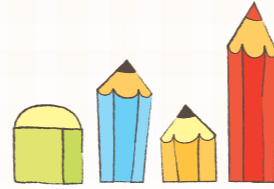
いずれも無料。時間は保育所=午前10時から、幼稚園=午前10時30分から。要予約。参加希望者は開催日の1週間前の午前10時から電話で、各施設へ。

市ホームページでも  
子育て情報をチェック!

市ホームページ「WAIWAIカフェ」では、親子で参加できるイベントや子育て相談窓口の情報を掲載。スマートフォンでも利用できます(右QRコード)。



新小学1年生の  
入学準備を応援!



1/17(月) 入学説明会  
わくわくスタート

新しく小学1年生になる子どもと保護者が、小学校入学に向けて、安心して学校生活や学習をスタートできるように、1/17(月)、全市立小学校で「わくわくスタート」を開催します。

時間や内容は学校によって異なります。令和4年1月上旬に送付する「就学通知書」と合わせてご確認ください。

**対象**…4月に小学校へ入学する子どもの保護者  
**問合せ**…教育指導課 (☎674・7631)

2/3(木) 親が育つ子育て講座  
入学前に知っておきたい  
子どものこころ

小学校に入学する機会に、これまでの子育てを振り返り、入学前の保護者の心得や子どもとの上手なコミュニケーションの取り方について学びます。

**日時**…2月3日(木)午前10時～正午  
**会場**…クロスパル高槻  
**講師**…常磐会短期大学准教授・田村みどりさん  
**対象**…4月に小学校へ入学する子どもの保護者(子ども同伴可)  
**定員**…20人(多数抽選)  
**申込方法**…1月4日(火)～10日(祝)(必着)に電子申込か直接または、往復はがきに、催し名、住所、氏名(ふりがな)、子どもの同伴の有無、電話番号を書いて、〒569・0804紺屋町1番2号青少年センター(☎685・3724)へ。1人はがき1枚

入学に必要な学用品費などの  
準備金を支給

所得制限あり

市立小・中学校の子どもの保護者に対し、就学に必要な学用品費などを支援する就学援助制度を実施しています。

4月に子どもが小学1年生になる保護者は、入学に必要な費用を入学前に受け取ることができます。詳しくは保健給食課(☎674・7608)へお問い合わせください。すでに就学援助の手続きをしている人も、別途申請が必要です。

**対象**…4月に市立小学校へ入学する子どもの保護者 ※生活保護受給者除く

**申請に必要なもの**…申請者名義の通帳 など

**申請期間**…1月5日(水)～23日(日)  
※ 平日以外は、1月22日(土)・23日(日)も受け付け

**申請方法**…申請に必要なものを持って郵送か直接、保健給食課へ

富田子育て支援センター  
親子教室(ひよこクラブ)

2月8日～3月1日の火曜日、2月14日～3月7日の月曜日午前10時～11時に同センターで。各全4回。対象は芥川から西に住む令和2年4月2日～3年4月1日生まれと保護者。各5組(多数抽選)。無料。申し込みは1月11日(火)(消印有効)までに往復はがきに、催し名、住所、氏名(ふりがな)、子どもの名前(ふりがな)・生年月日、電話番号を書いて、〒569・0814富田町二丁目5番1号富田子育て支援センター(☎694・9177)へ。

卒乳・断乳のお話

2月8日(火)午前10時～11時30分に阿武山たつの子育て支援センターで。講師は助産師・鈴木淳子さん。対象は授乳中で卒乳・断乳を考えている保護者と子ども。申込順10組。300円。申し込みは1月11日(火)から電話か直接、同センター(☎692・0313)へ。

親子ヨガでリラックス

2月10日(木)午前10時～10時30分、午前10時45分～11時15分に春日青少年交流センターで。講師はヨガ講師・高野明子さん。対象は3～11カ月と保護者。申込順各7組。無料。申し込みは1月5日(水)から電話か直接、春日子育て支援センター(☎673・5211)へ。



特別な支援が必要な  
年中児対象の  
就学説明会



**日時**…1月31日(月)午前10時30分～11時15分  
※無料  
**会場**…教育会館(城内町)  
**対象**…特別な支援が必要な、令和5年度小学校就学予定(現在年中児相当)の子どもの保護者  
**定員**…先着100人 ※当日直接、会場へ  
**問合せ**…教育指導課(☎674・7631)

めばえ教室・第2めばえ教室  
通室児を募集

4～9月のめばえ教室・第2めばえ教室の通室児を募集します。利用には児童発達支援事業の利用者負担が必要です。

**内容**…週1回の通室で療育と相談を実施  
**対象**…ことばの遅れや発達に心配があり、保護者と一緒に通室できるおおむね2歳児

**定員**…各60人  
**申込方法**…1月24日(月)～26日(水)に電話で、同教室(障がい者福祉センター内☎674・9282)へ



子ども保健センター主催講座

会場・問合せ…同センター(高槻子ども未来館内☎648・3272)

催し名	日時	対象	申込方法など
ママパパ教室	【前期】 マタニティヨガ・妊娠中の食事や歯の話など	1/18(火)	13:00～15:30
	【後期】 もく浴実習・お産の準備や赤ちゃんの話など	1/21(金)	
きらきら歯みがき教室(歯の健診など)	2/10(木)	10:00～11:00、10:30～11:30	2歳6カ月～3歳未満と保護者
ぱくぱく教室(離乳食教室)	1/27(木)	14:00～15:00	8～11カ月と保護者

# 令和3年度全国学力・学習状況調査 調査開始時期から着実に学力向上の傾向

## 全国学力・学習状況調査とは・・・

全国の小学6年生と中学3年生を対象に行う調査です。  
今年度は令和3年5月27日に国語、算数・数学の学力調査と学習や生活に関わる状況について質問紙調査を実施しました。

令和3年度 教科別平均正答率（対全国・対大阪）

学校種別	教科	令和3年度				
		高槻市	大阪府	全国	差(対大阪)	差(対全国)
小学校	国語	65	63	65	2	0
	算数	71	70	70	1	1
中学校	国語	66	62	65	4	1
	数学	61	56	57	5	4

### 学力調査

令和3年度全国学力・学習状況調査の結果がまとまりました。本調査は、新型コロナウイルスの感染拡大に伴う全国一斉の休校で昨年度は中止となり、2年ぶりに行われました。結果は、全ての教科で全国平均値以上となり、調査が開始された平成19年度以降、本市の子どもたちの学力は高くなってきている傾向にあります。

今号では、同調査の結果概要と、学力向上に向けて取り組む市の教育活動についてお伝えします。

問合せ：教育センター（☎675・0398）

学力・学習状況調査結果の詳細は、ホームページに掲載（右QRコード）



#### 小学校 国語 自分の考えを記述する力が改善

国語は全国の平均値並となりましたが、漢字を書く問題や主語と述語の関係を捉える問題、目的を意識して中心となる語や文を見付けて要約する問題に対しては、課題が見られました。一方、これまで課題として挙げられていた自分の考えや意見などを正確に伝えるために論理的に文章を

記述するような問題については、改善傾向が見られました。算数は全国の平均値を上回りました。問題の答えだけでなく、答えの求め方やその理由などについて説明する問題で、全国を大きく上回る結果となりました。

#### 中学校 国語・数学 全国平均値を上回る正答率

国語は全国平均値を上回りましたが、相手や場面に

て敬語を適切に使う問題や文章に表れているものの見方や考え方を捉え、自分の考えをもつ問題に対しては、課題が見られました。一方、伝えたい事柄が相手に効果的に伝わるように書く問題で、全国を上回る結果となりました。

数学は全国平均値を大きく上回る結果となりましたが、データから中央値を求めたり、データの傾向を捉えて数学的な表現を用いて説明したりす

る問題においては、課題が見られました。一方、与えられた表やグラフを用いて問題解決の方法を数学的に説明する問題で、全国を大きく上回る結果となりました。

#### 学習指導の充実に生かす

全国学力・学習状況調査は、児童生徒の学力や学習状況を把握・分析し、学校生活における学習指導の充実や改善に生かすことが目的です。

今回は、新型コロナウイルス感染症の影響を問う質問もありました。「臨時休業中の勉強について不安を感じたか」という質問について、半数以上の児童生徒が、不安であると回答するなど、新型コロナウイルス感染症は、児童生徒の心理面に影響があったと考えています。一方、国立教育政策研究所の分析では、臨時休業期間の長さや平均正答率に相関関係が見られないという報告もあり、本市においてもこれまでと同様に、学力の向上傾向が見られました。

調査問題では、これからの社会で子どもたちに求められる

る資質・能力に関連付けた出題も多くありました。小学校国語では、興味をもった人物について調べ、スピーチで紹介し合う場面において「スピーチのためのメモ」「スピーチ原稿」といった複数の資料から情報を読み取り判断することが必要な問題や、「掃除担当の人が片づけられよう」と考える人を説得するため「意見とその理由を書くこと」「遊具置き場の掃除担当の話から言葉や文を取り上げて書くこと」といった複数の条件を踏まえて自分の考えを主張する文章を学級の友達に向けて作成する問題がありました。ほかに、小学校算数の校外学習の経路を考える問題や中学校国語のインターネットでのメールのやりとりの場面を取り上げた問題なども出題されました。

本市では、これまでも各校において子ども自身が主体的に取り組み、他者と協働するような学習に取り組んできました。引き続き、社会生活で求められる資質・能力の育成に向けて、さらなる授業改善を進めていきます。

### 言語能力の育成

#### 学習の基盤となる資質・能力である言語能力の育成を目指した授業改善

学力調査では、国語において、漢字を書く問題や主語と述語の関係を捉える問題、漢字を文の中で正しく使う問題などの「言葉の特徴や使い方に関する事項」で全国平均値を下回るなど、基礎的・基本的な部分において課題が見られました。

算数・数学においても、これらの力が十分でない



社会の資料から情報を集める際に、仲間と対話する生徒

ために問題で問われていることの趣旨が捉えきれず、正答にたどりつくことができなかつた場合もあったのではないかと分析しています。

市では、学習の基盤となる資質・能力である「言語能力の育成」についての研究を行っています。城南中学校では、子どもが情報を正確に理解し、適切に表現する機会をすべての教科・領域において設定したり、語彙（ごい）の拡充や論理的な表現力の向上につながる言語環境の整備などを行ったりして、授業改善に取り組んでいます。

今後、取り組みの成果や好事例を市立小中学校へ発信し、市全体の学力向上を目指します。



授業実践後の教員の事後協議

# エコクイズ

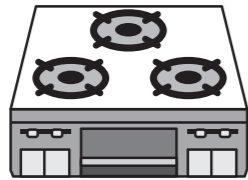
Vol.10

地球に生活にやさしい選択

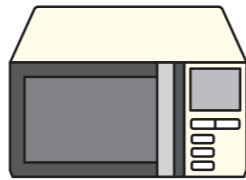
“エコ”な選択はどちらでしょうか？  
地球に家庭にやさしい取り組みを始めてみましょう。

〈問題〉ジャガイモなどの野菜を下ごしらえする場合、  
どちらがエコでしょう？

A ガスコンロ



B 電子レンジ



答え B 電子レンジ

ガスコンロで100gの食材を、1Lの水に入れ、沸騰させる場合と、電子レンジで下ごしらえした場合を比較すると、電子レンジの方が、年間で約950円節約できるほか、二酸化炭素排出量を10.5kg削減することができます。

## キッチンでの省エネテクニック

### ●熱いものは冷ましてから保存

熱いものを冷蔵庫に入れてしまうと庫内の温度が上がると、余分なエネルギーを消費します。粗熱をとってから保存しましょう。

### ●お湯を沸かす時は給湯器を使用

給湯器はエネルギー効率の高い機器です。水ではなく給湯器のお湯を使用して沸かすようにしましょう。

### ●炊飯器の保温機能必要な時だけに

保温時間が長くなると電力の消費量が増え、ごはんの風味も悪化します。保温する場合は、4時間を目安にしましょう。

### 電子レンジで調理時間を短縮しよう

電子レンジは電磁波の力で内側から加熱するため、他の調理法に比べて短時間で効率的に温めることができます。

## たかつき歴史アラカルト 88

# 足利義栄と富田



普門寺の方丈（重要文化財）

戦国時代の有名な人物と高槻との接点を取り上げます。今回は、室町幕府十四代将軍足利義栄（よしひで）です。歴代将軍の中でも、義栄の名を知る人は少ないのではないのでしょうか。義栄は、天文5（1536）年に阿波国の平島（徳島県阿南市）で生まれ育ちました。血縁としては、義輝（十三代将軍）・義昭（十五代将軍）兄弟の従兄弟に当たります。永禄8（1565）年、將軍義輝が三好義継（長慶の後継者）らによって殺害されると、義栄は次の將軍候補として擁立されます。翌年、義栄は阿波より畿内へ渡海する

と、諸大名を動員したり、朝廷への働きかけを行ったり、積極的に將軍就任への布石を打ちました。そして、永禄11（1568）年2月、ついに將軍に就任しました。しかし、その年の秋、義栄は病死します。わずか半年余りの將軍でした。

さて、義栄は阿波から渡海した後、越水城（兵庫県西宮市）を経て富田（高槻市）の普門寺へ移ります。当時、普門寺は武士の重要な拠点とされてきました。義栄は、將軍任命を伝える朝廷からの使者もこの地で迎えています。その際、公家らが蹴鞠（けま）りを行い、義栄が御簾（みす）の中から鑑賞していたとの記録も残されています。しかし、義栄が幕府の本拠地である京都へ入ることはついにありませんでした。

生まれ故郷を離れ、念願の將軍に就任しつつも、道半ばで病に倒れた義栄。富田の地で何を思ったのでしょうか。

（しろあと歴史館）

## 学習状況調査

### 家庭学習の機会増加

学習状況調査の結果から、学校の授業以外にも自分で計画を立てて勉強に取り組む活動項目で向上傾向が見られました（グラフ①）。質問に対する回答と子どもの学力を分析すると、家庭での学習時間が長い子どもほど、教科の平均

均正答率が高い傾向にありま

市は、家庭学習の習慣を身につけるために、「学びup↑講座」（左欄）を開催しています。

学校での学習を定着させ、目的意識を持ちながら主体的に学ぶことで、学力向上に取り組んでいます。

### 学びup↑講座

## 一人一人に合わせた学習支援

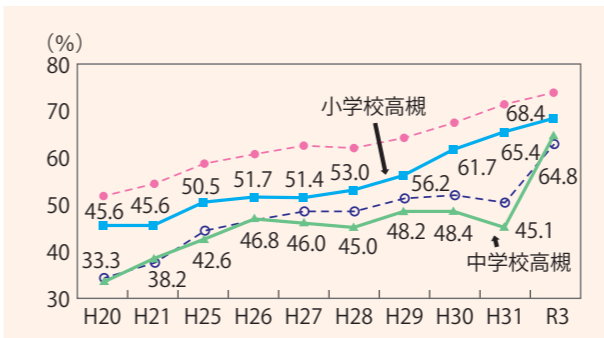


中学生を対象に、民間企業と連携した「学びup↑講座」を実施しています。教科は数学と英語で、アドバイザーが学習支援を行います。講座申し込みの際に面談を行い、生徒の個々の学力に合わせて学習計画を作成することで、効率よく学習に取り組めるようにしています。学習計画に沿って自分で考えながら取り組み、わからないところや疑問に思ったことはアドバイザーに質問をして解決することができます。一人一人にあった学習支援を行うことで、学力の向上、学習習慣の定着を図っています。

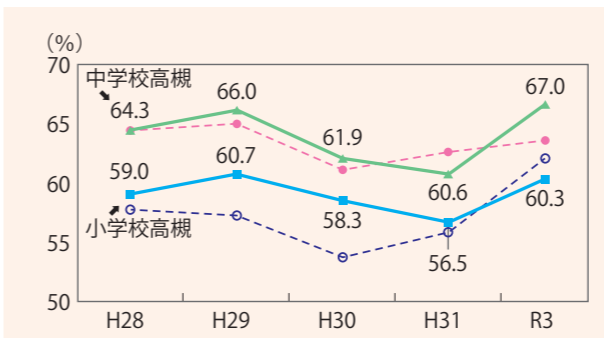
## 学習状況調査の結果

●小学校全国 ●小学校高槻 ●中学校全国 ●中学校高槻

グラフ①  
学校の授業時間以外に、普段（月～金曜日）1日当たりどれくらいの時間、勉強しますか ※1時間以上の割合



グラフ②  
授業で自分の考えを発表する機会では、自分の考えがうまく伝わるよう、資料や文章、話の組み立てなどを工夫して発表していたと思いますか



これまで市は、子どもたちが主体的になって意見交換や発表を行うなどの時間を増やし、考える力を身に付けるための取り組みを行ってきました。その結果、学習状況調査では、調べ学習の項目で前回より肯定的な回答が増えました。自分の考えを深めたり、広げたりする力が向上していると捉えています（グラフ②）。市は、引き続き、授業改善に取り組み、より一層の充実を図っていきます。

## 自学自習力を磨く

## 学校図書館を活用し 言語・情報活用能力を育成

学校図書館を効果的に活用することで、豊かな語彙（ごい）力などの言語能力や情報活用能力を育むことが、一層必要であると考えています。求められる情報を選択したり、分かりやすくまとめて発信したりする力を身につけられるよう、図書館を活用した授業では、蔵書やタブレット端末を使った「調べる学習」に力を入れています。



安岡寺小学校の授業風景



住み続けられるまちの実現へ

若松小児童が提案

若松小学校の小学6年生が12月10日、住み続けられるまちの実現に向け、自分たちで考えた政策アイデアを提案書にまとめ、市職員7人に発表しました。



たくさんの人に幸せを

高槻えびすの福娘

高槻戎神社(野見町)の福娘5人が11月22日、濱田剛史市長を訪問しました。野見神社境内にある同神社では、例年1月にえびす祭りを開催し、福娘が福笹や縁起物の吉兆飾りを授けています。



聴覚障がい者との意思疎通に

避難所へ支援ボード設置

「聴覚障害者のための防災ネットワークを考える会」が制作したコミュニケーション支援ボードを今後避難所に設置。このボードにあるイラストを指さすことで意思疎通ができます。



人権を考えるきっかけに

街頭啓発キャンペーン実施

11月30日、市内5つの鉄道駅周辺で人権週間街頭啓発を実施しました。12月4日~10日の「人権週間」に先がけ、啓発チラシとポケットティッシュなどを配布し、人権について考えることを呼び掛けました。



まちをきれいに

秋季環境美化推進デー

11月21日、ごみのない、きれいなまちづくりを進めるため市内各地を一斉清掃する秋季環境美化推進デーを開催しました。296団体、18,642人が参加し、約1時間かけて合計約36トンのごみを集めました。



受け継がれる伝統

富田地区で新酒造り

銘酒の産地として知られる富田地区では、12月に新酒造りの最盛期を迎えました。酒造りの伝統を守り続ける2軒の酒蔵では、杜氏が3月まで続く酒造りに精を出しています。

## #たかつきdays



### 皆さんの写真を 広報誌に掲載

Instagramに「#たかつきdays」を付けて投稿された写真の中から1枚を厳選し、本誌4月号から掲載を予定しています。テーマは市内で撮影された魅力あるスポット・風景です。投稿の際は、ハッシュタグかコメント欄で撮影場所が分かるようにしてください。皆さんの投稿をお待ちしています。

※その他投稿条件あり。詳細は市ホームページへ  
問合せ先…広報室  
(☎674・7306)



## 伝言板



「伝言板」は市民の皆さんによる催しや会員募集の案内を掲載するコーナーです。上限12件。3月号掲載申し込みは1月25日(火)までに広報室(☎674・7306)へ。

### ★募ります

- ★如是きつけ同好会 毎月第1・3土曜日、午後1時から、如是公民館などで。入会金1,000円、月会費2,000円。アコウ(☎675・6499)
- ★グランドゴルフ GG高槻南が平日、午前9時から、川添公園などで。年会費1,500円(別途保険料必要)。シゲトモ(☎090・1914・0305)
- ★中高生への学習支援ボランティア 高槻つばめ学習会が毎週土曜日、午後1時から、城内公民館などで。対象は中学生・高校生に教えられる18歳以上。無料。チャヤマ(☎090・6246・0972)
- ★ヌードクロッキー 市絵画同好会が毎週火曜日、午後5時30分から、高槻現代劇場展示室などで。入会金1,000円、月会費1,000円、例会費400円。対象は18歳以上(高校生不可)。ウメハラ(☎688・5483)

新型コロナウイルス感染症の影響により中止・延期になる場合があります(12月15日現在)

## 広報誌の感想をお聞かせください！ 読者アンケート

今月号の広報誌を読んでいただき、ありがとうございます。市民の皆さんのご意見、ご感想をお聞かせください。ご回答者の中から、毎月抽選で、「たかつき土産」(※)をプレゼントします。  
※高槻の魅力をお土産で感じてもらうために、高槻商工会議所が認定した商品

### アンケート

- 1月号でよかった・おもしろかった記事を下欄から3つまで選び、回答してください。
- つまらなかった・分かりにくかった記事を下欄から1つだけ選び、理由を教えてください。
- 巻頭特集の満足度は？またその理由を教えてください。  
①とても満足 ②満足 ③普通 ④不満
- クローズアップ1・2のそれぞれの満足度は？またその理由を教えてください。  
①とても満足 ②満足 ③普通 ④不満
- 広報誌に関するご意見・ご感想、今後取り上げてほしい内容や企画があれば教えてください。

### 選択欄

①巻頭特集(表紙~7ページ) ②目次ページ ③クローズアップ1 ④クローズアップ2 ⑤確定申告 ⑥市政インフォメーション ⑦ファミリー・サポート・センター ⑧情報プラザ/催し ⑨情報プラザ/講座・教室 ⑩情報プラザ/健康 ⑪情報プラザ/スポーツ ⑫情報プラザ/募集・求人 ⑬情報プラザ/高齢者 ⑭すくすくPARK ⑮教育特集 ⑯エコイズ ⑰歴史アラカルト ⑱伝言板 ⑲フォトアルバム ⑳裏表紙 ㉑その他(例:●ページのコラム記事)

## 今月のプレゼントは…

焼き菓子「遊心」(6個入り)

(10名さま)



桜、マロン、オレンジ、リンゴ、抹茶、珈琲の6種類。アーモンドと白あんを使用、しっとり柔らかい味わいの焼き菓子



パティスリー 遊心  
上田辺町3番9号  
☎601・6660

※当選者には引換券を発送(商品は発送しません)。引換券をお店に持参し、プレゼントと交換してください

### 応募方法

1月17日(必着)までに、市ホームページ内簡易電子申込(右下QRコード)または、はがきに、対象の号数(1月号)、住所、氏名、年代、性別、電話番号、アンケートの回答を書いて、〒569・8501(住所不要)広報室(☎674・7306)へ

※当選者の発表は引換券の発送をもってかえさせていただきます  
※アンケートのご意見などは、広報誌、市ホームページなどで、個人情報を除き公表する場合があります





## 2022新春 体験交流型観光プログラム

高槻にある自然や歴史、文化、グルメなど、さまざまな魅力を体験できる観光プログラムを約20本ご用意しています。  
※プログラムにより申込方法、費用は異なります

# OPEN たかつき



### 3/27 (日) 安満遺跡公園 ロケーションフォト

安満遺跡公園でお子様やご家族の記念をプロの撮影で残しませんか。

### 2/17 (木) 酒蔵見学会



富田の壽酒造と清鶴酒造のいずれかの酒蔵で製造工程を見学。この時期にしか味わえないお酒を試飲できます。 ※対象は20歳以上

### 3/12 (土) 親子でマス釣り



芥川(摂津峡)でニジマス釣りを親子で体験。釣り道具は貸し出しもしています。釣った魚でバーベキューも可。いずれも有料。



### 3/19 (土) 秀吉とその時代 高槻ゆかりの戦国武将

「麒麟がくる」の時代考証も務めた静岡大学名誉教授・小和田哲男さんの講演会と山水館の旬の素材を生かした昼食を楽しめます。

## 受け付けは1/31(月)から

プログラムはほかにも多数

新機能も続々追加

たかつき観光アプリ

問合せ先



ダウンロードページ

オープンたかつき  
運営会議  
(事務局:市観光協会)  
☎072・675・0081

※午前9時30分～  
午後5時30分、  
土・日曜日、祝日除く

(本誌21ページに関連記事)

詳しくは **オープンたかつき** **検索**

※各プログラムの申込方法はガイドブック、オープンたかつきホームページでご確認ください

市の手続きや制度、催しなどのお問い合わせは

高槻市コールセンター (年中無休)

☎072・674・7111

FAX 072・674・7050 (24時間受付)

平日 午前8時～午後7時

土・日・祝日・年末年始 (閉庁日)

午前9時～午後5時

※おかけ間違いにご注意ください



● 広報誌が届かないときは、宅配受託会社(☎0120-976-124)へ。

次号の宅配は1月28日(金)～31日(月)です。宅配期間に届かなかった場合もご連絡ください