

たかつき DAYS

知る 広がる 好きになる

[広報たかつき]
令和4年 No.1407

2

BOTTTO高槻人

「好き」に
没頭!

10 たかつきの戦国時代

16 新型コロナウイルス
感染症関連

22 確定申告

安来節師範 田仲みなみさん

笑いは場を和ませ、心を元気にしてくれる。こっけいな表情や動作で日本人を笑わせてきた「どじょうすくい」こと安来節。最年少の師範への道は、だれもが親しめる笑いに魅せられた小学生時代に始まった。



頭に豆紋り、鼻に一文銭、手にざる、腰に魚籠(びく)という出で立ちでおなじみの安来節。衣装の緋(かすり)は祖母が実際に着ていたものを譲り受けた



母(写真右・右)の踊りは力強く、田仲さん(同・左)の踊りはやわらかくてしなやか。一緒に舞台上に立つ機会は多く、田仲さんが三味線を弾き、母が踊るといふことも



笑ってもらえる喜びに練習と研究を重ねて

踊り手が登場するだけで観客が笑い始め、物語が進むとさらに笑いが出る。島根県の民俗芸能と、高槻の小学生との出会いは、安来節の愛好家だった校長が教室に兄を勧誘したことだった。母とついて行った田仲さんは、初めて見た安来節特有の表情やしぐさに心を奪われ、同じく魅力にはまった母と一緒に教室に通い始めた。そして2年経った頃、安来節の名人として知られたミヤコ蝶々さんの少女時代を演じる子役のオーディションに応募、大阪松竹座などで行われた舞台上に立ったのだ。

「たくさんのお客さんに笑ってもらえ、拍手をもらえるのがうれしくて。今度は私の安来節で喜んでほしいと思うようになったんです」

どうしたらもっと上手になれるだろう——学校から帰ると、家で、教室で、練習にはげむ日々。踊りだけでなく、安来節を構成する唄、絃、鼓、銭太鼓にも取り組みはじめ、毎年のように昇級しながら、高校時代に全種目で「師範」を取得。異例のスピードで若き担い手となった。

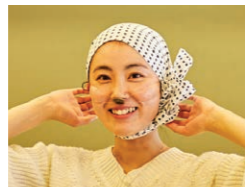
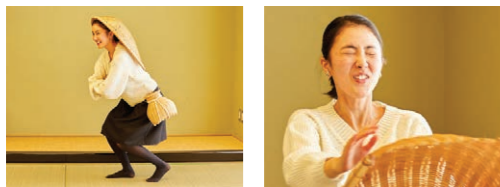
母とともに歩む精進の道 安来節の魅力を伝えたい

一度も膝を伸ばさないうち「歩き」、何通りも使い分ける「表情」、間合いのとり方など、すべての場面で繊細な表現力が求められる安来節。「100年以上続く伝統芸能は奥が深い。母と私の踊りが違うよう、人それぞれで魅せる笑いが違うし、年齢に合わせてまた違う表現ができる。この道にゴールはありません」

全身が映るところを見つけるとついポーズを確認してしまうという田仲さんの毎日は、今も安来節が中心。芸で、指導で、年齢問わずだれでも楽しめる笑いの可能性を多くの人に発信している。



言葉はいらない
だれでも笑顔にする伝統芸能の力



豆紋りの結び目は左、右耳は出す。「衣装を着るとスイッチが入って、気持ちが整います」

どじょうを見つけた得意げな顔、逃げられてくやしそうな顔、払おうとした泥をかぶった顔など、細やかな表情が持ち味の田仲さん。踊りの8割を左右する「歩き」にも定評がある



資格審査会はストレート、全国大会ではベテランをおさえて何度も優勝



時にはケンカしながら、一緒に芸を磨いてきた母も踊りの師範。高槻で安来節を広めたいと、教室を主宰する母を田仲さんも手伝う



毎日練習を欠かさず、三味線や銭太鼓なども次々と習得。学校生活でも、唄に役立つよう放送部に入ったり、ざるや魚籠の作品を作ったり安来節一色だった



田仲みなみさん

全国に10人しかいない安来節全5種目の師範以上の資格の持ち主。8歳から安来節を始め、史上最年少の17歳で全種目の師範を取得。現在は社会人として働きながら地域の施設を中心に活動中



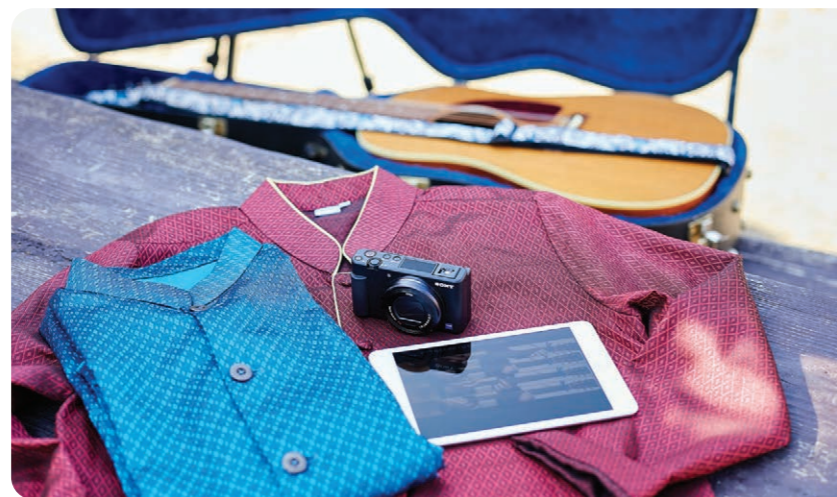
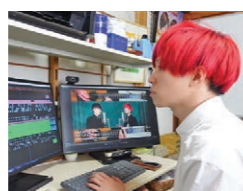
第一中学校出身の2人にとって高槻城公園は思い出の場所。動画にも登場する



音楽を入口に好きになったタイ。タイ料理も好きで、いきつけの店「アユタヤ」は動画にも登場する



歌と演奏は自宅で録音、撮影した動画と合わせ、字幕を入れるなど編集し作品として仕上げていく



タイの民族衣装が、タイとのつながりの強さを物語る。動画撮影用のカメラとアコースティックギターとともに



JAPANEXPO、バンコク日本博などに招かれ、現地でライブ。日本文化が好きな人々の間でさらに知名度を上げた



「ベントウツクヤーン(すべて君のために)」タイの人気ユニットROOM39のヒット曲で、タイで知られるきっかけとなった。現在でも再生数はNo.1。タイ語がまったくわからず、元の動画を100回以上は見たというのが思い出



「タイトル未定未来(Heart Love Story)」タイのウェブドラマの主題歌になり、初めてタイの人に知ってもらえたオリジナル曲。Yuruがタイにライブに行くタイミングで、タイ人のチームがウェブドラマのシーンを生かして撮影・制作してくれた

BOTTO タイ & 音楽
兄弟デュオ、YouTuber Yuru(ゆる) 山本優生さん 龍生さん

今や音楽活動にインターネットは欠かせない。動画共有サービスYouTubeにオリジナル曲を投稿するうちタイと高槻をつなぐ1本の音楽動画をきっかけに、海外で人気となった日本人が高槻にいる。

自分たちだけの物語を探して
結成して10年、SNSを舞台に



兄・山本優生さん(右)と、弟・龍生さん(左)。作曲、演奏、歌、翻訳、動画制作のすべてを自ら行う2人は、これまで約480本の動画をYouTubeにアップした



AKB48のバンコクの姉妹グループ、BNK48の曲をカバーした「Doddidong」。撮影場所は津之江公園

Yuru(ゆる)

平成22年結成の兄弟シンガーソングライターユニット。音楽活動の一環としてYouTubeにも投稿、タイポップスの日本語カバーで一躍人気に。YouTubeチャンネル登録者数は約21万人

タイのポップスへの共感がSNSで国境を超えた

背景に物語のある曲を歌い、小説としてホームページで公開する。「弾き物語(弾き語り+物語)」というスタイルで活動するYuruは、精神的にライブ活動を続けながらさらなる一步を模索していた。そんな時出合ったタイの人気ミュージシャンのミュージックビデオは、曲に合わせたドラマ仕立て。音楽も魅力的だったが、なにより「物語」という共通点



活動初期は阪急高槻市駅高架下で毎週のように路上ライブを実施。地元イベントにも出演していた

に、言葉を超えて理解できるものがあったという。

「日本語にカバーしよう!」。そう決意したもの、初めて対峙する外国語や文化との格闘は想像以上に大変だった。必死で訳し、なんとか完成させた動画をYouTubeに投稿。すると1週間後、タイにいる本人が公式SNSでシェアしてくれた。そこから一気に注目を集め、現地ライブに招かれたり、日本語が学べる動画を作ったりなど活動の幅は広がり、フォロワーも増えていった。

地元が好きだから

高槻からアジアへ、世界へ

Yuruの動画には、高槻のいろいろな場所が登場する。

「僕たちは高槻で育ってきたので、歌詞の中で駅といえば高槻の駅だし、公園といえば高槻城公園や津之江公園。動画を見た人が、日本に行ったら高槻に行ってみようと思ってもらえるとうれしいですね」

今後はアジア全域、そして、英語圏にも活動を広げようとしているYuru。これからも高槻をベースに、物語はつながっていく。

みそソムリエ 太田智子さん

みそ汁を飲んだ時に感じる「ほっ」は、心とからだ喜んでるサイン。
“菌活”という言葉も生まれるなど注目される発酵食品は、暮らしを豊かにする力も持っていた。

あえてひと手間かけてみる
自分を大切に
するために



自分で仕込む「手前みそ」は、熟成させる期間も楽しみのひとつ。同じ材料でも作る人によって味が変わるといのが不思議



発酵食品を随所に取り入れたランチの主演はみそ汁。月替わりの米みそ、定番の麦みそ、豆みその3種類からひとつを選ぶ



ここでみそを食べたり作ったりすることで、みそを好きになってくれる人が増えればうれしいと言う太田さん。みそ作りは、手触り、味、香り、色、音など、想像以上に五感を使う作業。「手軽でおいしいおみそ汁もたくさんあるけど、あえて効率的じゃない方法で、五感を楽しむと自分をいたわる時間にもなりますよ」



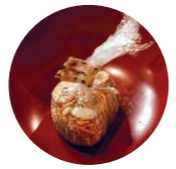
全国のみその分布がわかるテマヒマオリジナルの型染め地図。地域や原料により味も特徴も多彩なみそは調味料としても活用度大。スイーツにも使える



手前みそづくりなどのワークショップやセミナーで発酵食品がある暮らしの魅力を発信。店内だけでなく、子育て支援センターやデパートなどにも出向く



みそ150gと粉末出汁10gと好みの具を均一に混ぜ、10等分してラップに包むみそ玉を提案。作っておけば、お湯を注ぐだけでみそ汁が飲める



テマヒマのプロデューサー兼バイヤーでもある夫がセレクトした暮らしの器・道具、食に関する古書も人気。夫婦で一緒に働くようになり「本当の意味での人生のパートナーになりました」



築約90年の建物で「好いモノ、好いコト、好いトキ」に出合っしてほしいと願う

太田智子さん
みそや発酵食品を使ったメニューが人気の古民家セレクトショップ&カフェ「テマヒマ」店主。みそソムリエとしてワークショップなども開催、みそレシピの監修やセミナー講師としても活躍

健康にいいものを探して
たどり着いた発酵食品

暮らし、味わう。そんなコンセプトで、食を通じて暮らしの豊かさを提案する太田さん。
「みそを初めて手作りした時のことはとてもよく憶えています。たった30分ほどできて、こんなに簡単なの!と、驚きました」
専業主婦の前に元々介護の仕事をしてきた太田さんだが、突然、母が病気に。食事の大切さに気づき調べるうちに、発酵食品に興味を持ったという。微生物の力と時間がつくり上げる発酵食品は、菌の環境が出来上がりを左右する。失敗もたくさん経験し、夢中で勉強するうち、みそソムリエの資格を知って迷わず取得。発酵についての知識が増えることが喜びとなり、

母は亡くなったがそれを生かしているかと考えるようになった。

忙しい人こそ、ちょっとしたひと手間を大切にしたい

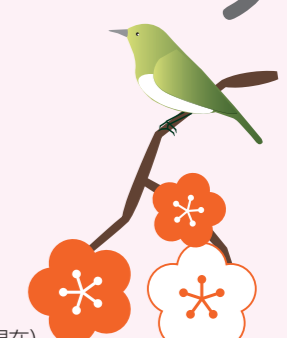
発酵食品と向き合うことで自身に立ち返る時間ができ、暮らしの質が変わったという感触を得た太田さん。同じ時期、夫の準備も、効率が悪先されがちな現代でも心豊かに暮らす提案をしたいと考えるようになった。そして、2人の思いを店名にした「テマヒマ」が誕生。ぬくもりある空間で、手間ひまかけて作られたみそと発酵食品を使った料理を、職人が一つひとつ手仕事でつくった民藝の器で提供する。
「日々に疲れた方が来てみそ汁を飲んでほっとしてくれると、とてもうれしいです」

毎日忙しいと、自分を大切にすることを忘れがち。そんなときこそ、暮らしにほんのひと手間加えてほしいと太田さんは言う。お気に入りの枕に入れたみそ汁を味わって飲んでみる。あえて箸置きを使ってみる。そうすることで生まれる「間」が、心にゆとりを与えてくれるはずだ。



Instagram高槻市公式アカウントで「たかつきDAYS」2月号特集のこぼれ話を配信中!

春を探して梅めぐり



梅の季節が近づいてきました。市内では、盆梅展や高槻城公園、上宮天満宮などで梅の花を楽しめます。一足早く春の訪れを感じてみませんか。



2/17(木)~23(祝) 高槻盆梅展

高槻盆梅愛好会の会員が丹精込めて育てた古盆梅の花が楽しめます。1本1本の樹形の美しさは必見です。
日時…2月17日(木)~23日(祝)の午前9時~午後5時 (17日は正午から、23日は正午まで) ※無料
会場…総合センター1階ロビーおよび通路
問合せ…高槻盆梅愛好会 (☎685・8105)

高槻城公園の梅林

見ごろは2月中旬~3月中旬
 同公園内にある歴史民俗資料館の向かいに位置し、白梅・紅梅が合計約30本植えられています。



今号に掲載している内容は、新型コロナウイルス感染症の影響により中止・延期になる場合があります (1月18日現在)

上宮天満宮の梅林

見ごろは2月中旬~3月中旬
 境内には白梅・紅梅が合計約50本植えられています。古木のしだれ梅や梅林があり、凛とした古風な梅の美しさを味わえます。



本市公式アカウントもフォローお願いします

Instagramで春の訪れを共有しませんか

お気に入りの花や野鳥など、あなたが春の訪れを感じた瞬間をカメラで切り取ってみませんか。「#たかつきdays」を付けてInstagramに投稿して春の訪れを共有しよう。

問合せ…観光シティセールス課 (☎674・7830)

知る 広がる 好きになる

たかつき DAYS

広報たかつき2月号
令和4年2月1日発行

特集
BOTTO高槻人

10 クローズアップ①
たかつきの戦国時代

16 クローズアップ②
新型コロナウイルス感染症関連

20 クローズアップ③
住宅火災を防ぐために

22 情報 Pick Up
市・府民税の申告と所得税の確定申告

24 雇用促進・就労支援

25 市政インフォメーション

29 暮らしのガイド 情報プラザ
 30 催し・イベント 33 講座・教室
 35 健康 36 スポーツ
 37 募集・求人 39 高齢者

41 子育て応援情報 すくすくPARK
44 待機児童向け保育施設など

45 エコクイズ
たかつき歴史アラカルト

46 伝言板
読者アンケート

47 フォトアルバム

広報たかつきは市ホームページでご覧いただけます
<http://www.city.takatsuki.osaka.jp/>
 ※QRコードは(株)デンソーウェブの登録商標です

高槻市人口 349,941人(-23%) 世帯数 162,906世帯(-5%)
 ※12月末現在(前月比)

ケーブルテレビ J:COM 11ch 情報BOX 市広報番組 **ワイドたかつき**

毎日 9時~12時15分・22時から 30分間放送

- 2月1日(火)~9日(水) クローズアップNOW 明るく住みよい地域づくり 自治会活動
- 2月10日(木)~19日(水) クローズアップNOW 寒い季節の健康づくり 運動と食事で身体を温めよう 時の交響詩(シンフォニック ポエム) 戦国時代 天下人・三好長慶
- 2月20日(日)~28日(日) クローズアップNOW すべての垣根を超えて 誰でもできるスポーツ

おうちでつくろう!~わくわくおやつづくり 餃子の皮で作るかわいいたルトとパフェ

たかつきの戦国時代

ゆかりの武将たち

高槻には、有名な戦国武将・織田信長や豊臣秀吉などとも関わりがあったことをご存知でしたか？
今号では、高槻ゆかりの武将や歴史的舞台となったスポットを紹介します。高槻の歴史を知って、いつもと違った気持ちでまちを歩いてみませんか。
問合先：しろあと歴史館（☎673・3987）

光秀との決戦は高槻から

出世して天下を統一した秀吉。明智光秀との山崎合戦の際、高槻に本陣（本拠地）を置きました。
その後、支配を強めるため、高槻城には高山右近に代わって、甥・羽柴秀勝を配置。やがて高槻は秀吉自身が直接支配する直轄領となりました。



豊臣秀吉
(大阪城天守閣蔵)



織田信長
(神戸市立博物館蔵)

芥川山城に入城

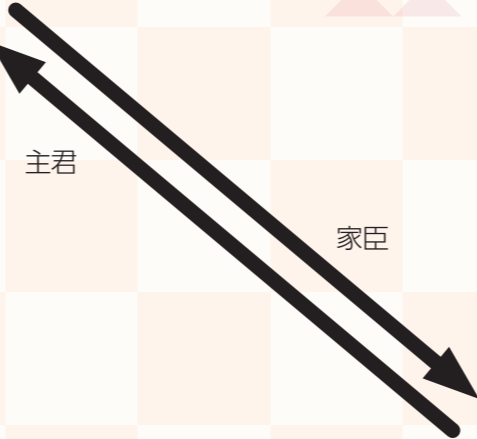
全国統一を目前に家臣の明智光秀に討たれた信長。足利義昭を擁立して入洛を目指す際に、敵対する三好氏の勢力を畿内から追い、芥川山城（三好山）に入りました。芥川山城に滞在した2週間ほどの間には、周辺地域の有力な武将や朝廷の使者などがあいつつに訪れました。



三好長慶
(京都大学総合博物館蔵)

最初の天下人・芥川山城城主

畿内を中心に影響を持つ、信長に先駆けた天下人で、約7年間、芥川山城を居城としました。長慶に許可や保障を求めるため、朝廷・寺社から周辺の村人まで、多くの人が芥川山城を訪れました。



主君

天正6年から
信長配下となる

天正10年から
秀吉配下となる

父・飛騨守が
長慶の重臣・
松永久秀に仕える



高山右近
(高槻城公園)

高槻城主・キリシタン大名

高槻城主となった右近は、城下町を整備する一方、教会や神学校（セミナリオ）を建て、宣教師を招きました。しかし、秀吉のバテレン追放令によって大名の地位を追われ、その後、江戸幕府により国外追放に。

最期はフィリピンのマニラで亡くなりました。マニラ市と高槻市が姉妹都市となったのは右近の縁です。

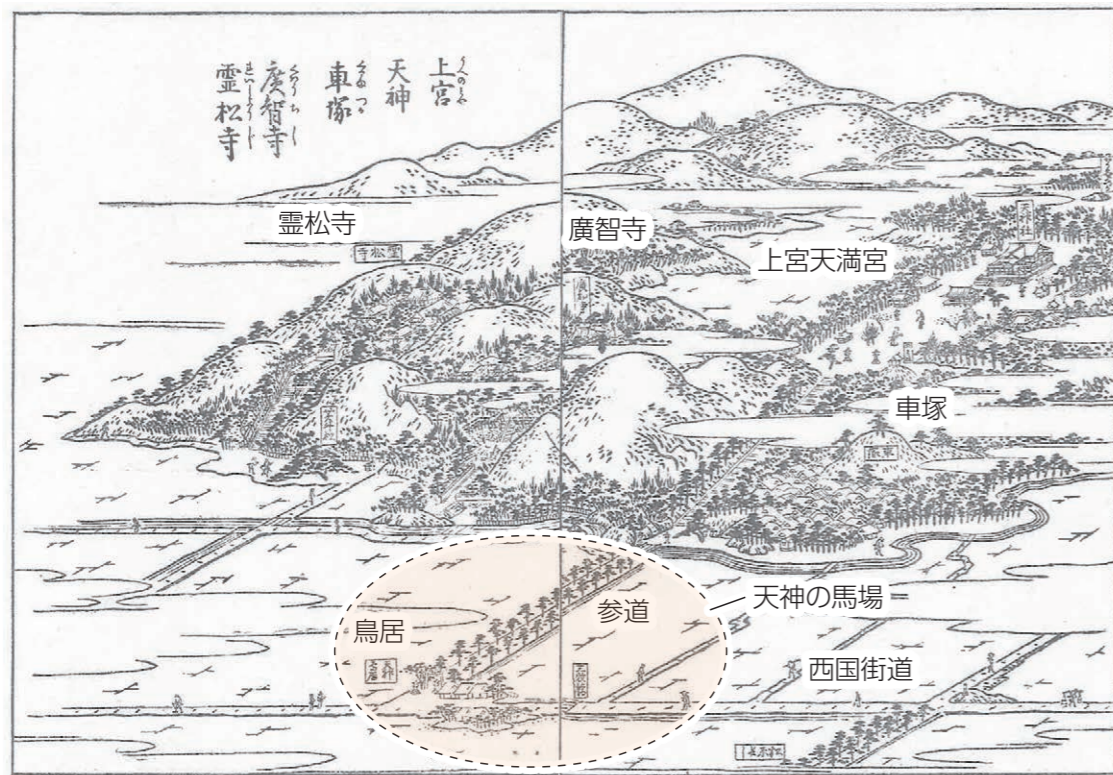
たかつきの戦国時代年表

天文22 (1553) 年	三好長慶が芥川山城へ入城する
永禄11 (1568) 年	織田信長が足利義昭とともに入洛を目指して芥川山城に入る
天正元 (1573) 年	高山飛騨守が高槻城主となる（後に子・右近が城主となる）
天正6 (1578) 年	織田信長が荒木村重に属する高槻城の高山右近を攻める。右近は信長に降伏し、荒木攻めに加わる
天正10 (1582) 年	織田信長が本能寺の変で死去。豊臣秀吉が本陣を天神の馬場に置き、山崎合戦で明智光秀を討つ



BOTTOたかつき
ホームページ





今から約220年前の江戸時代に作成された観光ガイドブック「摂津名所図会」。手前には東西に西国街道が通り、街道に面した鳥居からは松並木の「上宮天満宮参道」が北へ真っすぐに伸び、奥に神社の境内が広がっています。参道脇には車塚（昼神車塚古墳）、左（西側）に廣智寺・霊松寺が確認できます。

人々が集まるにぎわいの場

天神の馬場

どこにあったの？

現在JR高槻駅北側から上宮天満宮の丘（天神山）へと伸びる真っすぐな道は、中ほどで西国街道と交差します。この辺りが、かつて天神の馬場と呼ばれていた所です。

西に人馬が休息できる芥川宿があり、街道でもよく知られた場所でした。「馬場」とは一般的に、乗馬の練習をしたり、神事の競馬（くらべうま）を行ったりしていた場所のことですが、天神の馬場がそうだったかは分かっていません。

「天下人」の足がかりに

天神の馬場は西国街道に面し交通の要衝であったことや芥川宿の近くであるため、しばしば軍勢の駐屯地となりました。

山崎合戦以前、入洛を目指す信長は天神の馬場に陣取り、三好氏のこもる芥川山城に攻め込みます。これを経て、一地方大名であった信長が中央政界に躍り出ました。つまり、信長・秀吉にとって「天下人」への足がかりとなる場所が「天神の馬場」だったと言えるのではないのでしょうか。

\\天神の馬場こぼれ話\\

- ①信長は、高山右近がこもる高槻城を攻めた際、安満山に陣を構え、天神の馬場には前田利家が信長勢の有力武将が布陣しました。
- ②鷹狩りが趣味の信長。①の翌年、天神の馬場から郡山（茨木市）へ向かう道中で鷹狩りを行っていました。



打倒光秀 驚異の中国大返し

天正10（1582）年、秀吉は、信長の命を受けて、毛利氏に属する清水宗治がこもる備中高松城（岡山市）を攻めていました。

6月2日、光秀に裏切られ、信長が京都本能寺で討たれます（本能寺の変）。翌3日、信長が討たれたことを知った秀吉は、打倒光秀を決意。すぐに毛利氏と和睦し、5日には高松城から山陽道で京を目指します。

その後、秀吉軍は高松城～山崎（大山崎町）の約230kmを短期間で踏破。このことは、俗に「中国大返し」と呼ばれています。

山崎合戦での勝利 天下統一へ

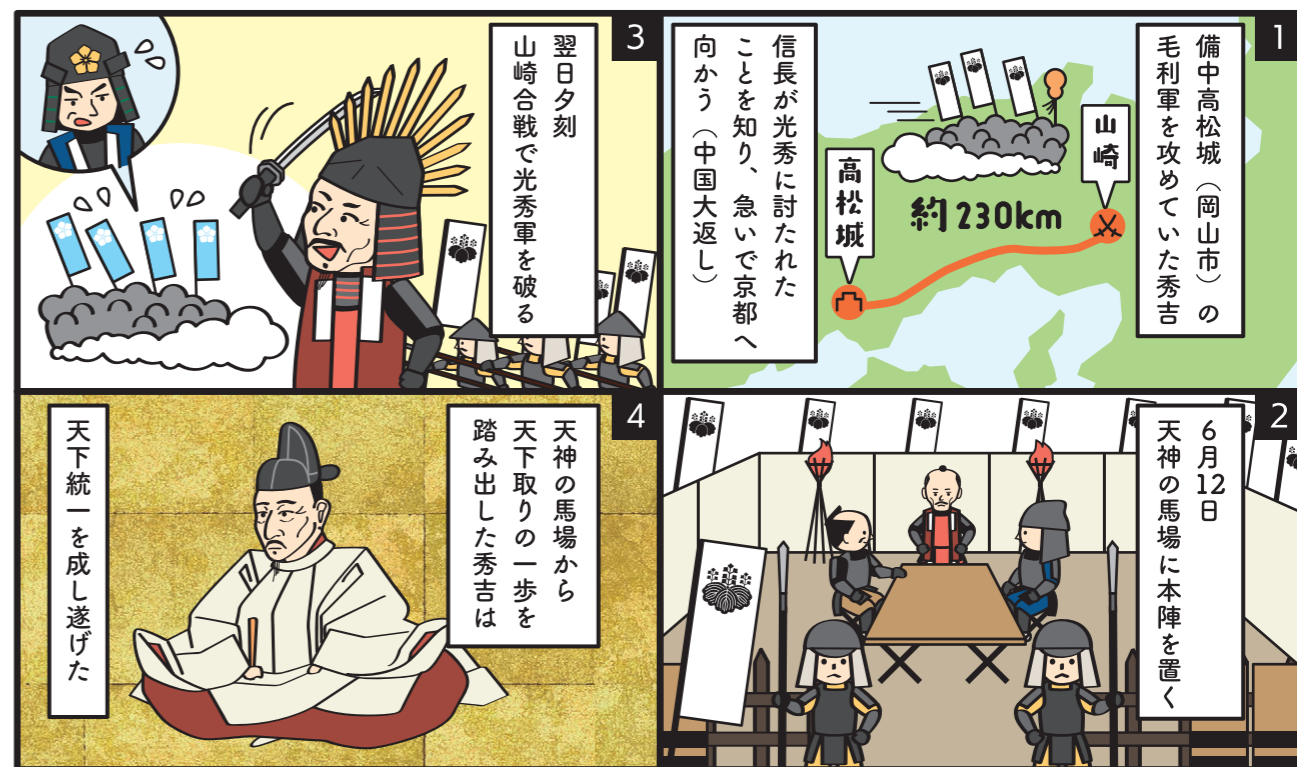
秀吉は、京に向かう途中、味方となる信長の重臣・池田恒興や茨木城主・中川清秀、高槻城主・高山右近と合流します。さらに総大将として大坂にいた信長の子・信孝も迎え入れました。軍議の結果、秀吉の軍勢は高槻の天神の馬場に本陣を設置。西国街道を進んで出陣することになりました。

13日、戦場に一番近かった右近が軍勢を率いて先陣を切り、光秀軍と激突。圧倒的な戦力に加え、戦場を見下ろす天王山を確保したことで、わずか数時間で秀吉が勝利しました。

この後、秀吉は信長の事業を引き継ぎ、天下統一を成し遂げます。秀吉の天下取りは天神の馬場から始まったとも言えるのです。

秀吉が主君・信長の仇である明智光秀と激突した天下分け目の山崎合戦。秀吉は本陣を高槻に置いて出陣します。

天神の馬場 秀吉の天下統一はここから



※桐紋の使用は後のことですが、分かりやすくするため使用しています

上宮天満宮

菅原道真などを祭っている神社。正暦4(993)年に建立されました。現在も「天神さん」として親しまれ、2月25日の天神まつりは、多くの参拝者でにぎわいます。

上宮天満宮石段上の石鳥居

参道から見上げるともう一つ鳥居が。もとは大鳥居の場所にありましたが移されたとのこと。石鳥居の柱には、天神さんの力にあやかると、江戸時代、明暦2(1656)年に高槻城主・永井直清が建立したことが刻まれています。



奥に進むと…



秀吉が本陣をかまえたことを示す石碑が上宮天満宮の境内の一角にあります。

上宮天満宮拝殿

寛文5(1665)年高槻城主・永井直清が建立しました。



まちかど遺産って？



街角に立つ道標や建造物など市民の皆さんの身近な場所にある文化財です。

天神の馬場を歩く

普段何気なく通るJR高槻駅周辺。戦国時代に武将たちが行き来していたことを想像しながら歩いてみれば、たかつきの歴史の魅力に気付くかもしれません。



案内人
しろあと歴史館学芸員・川元奈々さん

JR高槻駅北側の歩道橋からは天神の馬場を見通せます。まちかど遺産の説明板も。

歩道橋を下りて北へ向かうと…



東西に続く西国街道

古くから、西国・九州と京を結ぶ重要な交通路でした。秀吉勢はこの街道を通過して山崎合戦へ出陣したと考えられます。ワクワクしますね。

大きな鳥居発見！



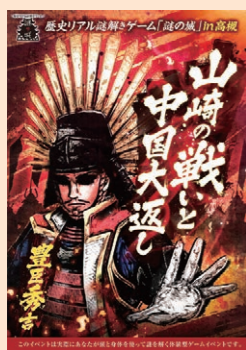
大鳥居(一の鳥居)

鳥居は昭和52年、鳥居の前の狛犬と灯籠は江戸時代に建てられました。灯籠には建てられた年「寛延3(1750)年」が刻まれています。



リアル

謎解きゲームで歴史を体験



楽しみながらまち歩きたい人には、「オープンたかつき」で開催中の歴史リアル謎解きゲームがおすすめ。まちを歩いて謎を解き明かす体験型ゲームイベントです。詳しくはたかつき観光アプリまたは、オープンたかつきホームページへ。

参加期間…3月31日(木)まで

参加費…1,500円

問合先…市観光協会 ☎675・0081



上宮天満宮本殿

16世紀後半、高山右近の兵火に遭い、豊臣秀吉が再興したと伝えられています。その後、平成8年に火災で焼失したため、現在の本殿は平成14年に建てられたものです。

国の子ども1人当たり10万円の給付 対象外の子どもにも市独自で給付金を支給

国が18歳以下の子ども1人に10万円を給付する「令和3年度子育て世帯への臨時特別給付金」の対象外となる世帯について、市独自の支援策として、子ども1人あたり10万円の現金を給付します。支給方法など詳しくは、今後本誌、市ホームページなどでお知らせします。

対象者…18歳以下の子どもを養育していて、下記のいずれかに該当する市民
 ●所得制限により国の給付金の対象外となった人
 ●離婚などにより国の給付金を受け取れない人
問合せ…子育て総合支援センター (☎686・3030)

住民税非課税世帯・家計急変世帯へ10万円の給付

住民税非課税世帯などに対して、1世帯当たり10万円を給付します。

給付額…1世帯当たり10万円

対象

- ①非課税世帯
世帯全員（令和3年12月10日時点）の令和3年度分の住民税均等割が非課税である世帯（住民税均等割が免除されている世帯と生活保護受給世帯を含む）
- ②家計急変世帯
①以外で新型コロナの影響を受けて、家計が急変し、①の世帯と同様の事情があると認められる世帯
※①②いずれも住民税が課税されている人の扶養親族だけからなる世帯など除く

申請期限…9月30日(金)

申請方法

- ①非課税世帯＝市から2月中に送付する申請書などを返送
※DVなどで住民票を移さず、本市で生活している人など2月中に申請書が届かない場合は、下記コールセンターへ
- ②家計急変世帯＝下記コールセンターから申請書を取り寄せて郵送で申請または、市ホームページで申請書をダウンロード

問合せ…住民税非課税世帯等に対する臨時特別給付金コールセンター (☎0120・380・090、平日午前8時45分～午後5時15分)

マイナポイント第2弾 最大2万円相当

マイナンバーカードを取得した人のうち、右表の人はマイナポイントがもらえます。

①の申し込みの詳細は右QRコードへ。

問合せ…マイナンバーカード問い合わせ窓口 (☎674・7067)



市役所窓口でマイナポイント申し込みをお手伝い！ **マイナポイント支援窓口**

場所…総合センター1階特設ブース（市民生活相談課の横）

※1月31日(月)～2月15日(火)は、市役所本館1階国民健康保険課②番窓口の前になります

対象	もらえるマイナポイント(相当分)	開始時期
①新規にカードを取得する人(マイナポイント第1弾のポイント付与を受けていない人含む)	最大5,000円	受付中
②マイナンバーカードの健康保険証としての利用申し込みを行った人	7,500円	未定※
③公金受取口座の登録を行った人	7,500円	未定※

※1月18日現在未定。国において申し込みの詳細が決定次第、市ホームページなどでお知らせします

給付金、商品券など支援施策を実施

プレミアム付商品券第3弾 スクラム高槻「地元のお店応援券」



6月から市内の店舗で利用できるプレミアム付商品券「スクラム高槻「地元のお店応援券」」第3弾を発行します。1口当たり2,000円で5,000円分のお買い物ができます（1世帯2口まで）。

今回は紙商品券に加え、スマートフォンで利用できるデジタル商品券も発行します。

対象者…市内に住む全世帯（令和3年12月1日または、4年4月30日時点で市内に住民登録のある人が含まれる世帯）

※DVなどで住民票を移さず本市で生活している人なども対象の場合あり。下記までお問い合わせください

問合せ…スクラム高槻「地元のお店応援券」事務局 (☎0570・043・111、平日午前9時30分～午後6時)

今後の流れ

2月中旬から順次、デジタル商品券の利用者登録IDが自宅ポストに届きます。3月25日(金)までに、スマホでデジタル商品券の利用者登録を行ってください。紙商品券を利用したい人は、デジタル商品券の登録はせずに、4月下旬以降、紙商品券の購入引換券が届くまでお待ちください。なお、商品券の利用期間は6月1日(水)～8月31日(水)です。

デジタル商品券の特徴

スマホで商品券が購入・利用できる！

1円単位で支払える！

商品券を持ち歩かなくて良い！



1月18日現在

中堅・中小事業者などへ支援金(事業復活支援金)

売り上げが減少した中堅・中小事業者などへ、支援金を支給します。申請方法はオンラインです。申請期限など詳細は、経済産業省ホームページをご確認ください。

対象…令和3年11月～4年3月のいずれかの月の売上高が、平成30年11月～令和3年3月の任意の同じ月の売上高と比較して30%以上減少した事業者

支給額…以下のいずれか

●売り上げが50%以上減少
法人＝250万円以内、個人＝50万円以内

●売り上げが30～50%減少
法人＝150万円以内、個人＝30万円以内

問合せ…事業復活支援金事務局 (☎0120・789・140、午前8時30分～午後7時)

新型コロナウイルスに関する生活支援情報案内ダイヤル

☎674・7022

※感染症対策や受診相談は19ページへ




支援情報の一覧(市HP)

振り込め詐欺、個人情報の詐取に注意

給付金や商品券の申請で、市から個人情報を聞くような電話をすることはありません。このような電話は詐欺です。消費生活センター(☎682・0999)、高槻警察署(☎672・1234)へご相談ください。

●接種会場

●集団接種 ※1		●個別接種	
グリーンプラザたかつき1号館3階		市内約190カ所の医療機関 一覧は接種券に同封。 最新情報は市HPに掲載	
平日	午後1時～9時	<div style="border: 1px solid red; padding: 2px;"> 予約のために、医療機関へ何度も連続して電話するなど控えてください </div> 	
土・日曜日 祝日	午前9時～午後5時		
予約開始	1月20日(木)～ (以後、定期的に予約枠を開放します。 予約が取れなくてもしばらくお待ちください)	医療機関により異なる	
接種日	2月1日(火)～6日(日)の毎日、 2月11日(祝)から毎週金～日曜日 国の方針を受け、接種日が拡充の場合あり	2月1日(火)以降 (1月中に開始している医療機関もあり)	
ワクチン ※2	武田/モデルナ社製	ファイザー社製 (一部医療機関はモデルナ社製も使用)	
対象	追加 (3回目) 接種だけ	医療機関により異なる 1・2回目接種を実施している医療機関については市HPまたは、市新型コロナワクチンコールセンターでご確認ください	

- ※1 府の集団接種会場が関西大学高槻ミュージックキャンパスに2月中旬ごろ開設。予約方法など詳細は、府ホームページをご確認ください。職域接種は3月以降に開始 (予定)
- ※2 追加接種では、1・2回目に接種したワクチンと異なるワクチンを接種すること (交差接種) も可能です。厚生労働省によると次のことが報告されています
- 1・2回目にファイザー社製のワクチンを接種した人が、3回目にモデルナ社製ワクチンを接種しても、抗体価は十分上昇する
 - ファイザー社製、モデルナ社製のいずれも副反応は初回 (1・2回目) 接種で報告されたものと同程度

●接種時の持ち物

- ・接種券
 - ・本人確認書類
 - ・予診票
 - ※肩の出しやすい服装で
- (できる限り事前に記入)

接種券に付属している接種済証は、接種後も大切に保管してください

国の方針などにより、接種スケジュールなどが変わる可能性があります。
最新情報は随時、市ホームページに掲載

市新型コロナワクチンコールセンター

☎0120・090・555

午前8時45分～午後5時15分
(土・日曜日、祝日含む。2月20日(日)は休み)
FAX648・3350 (聴覚障がいのある人など向け)

副反応など医学的知見が必要となる専門的な相談

府新型コロナウイルスワクチンに関する専門相談窓口

☎0570・012・336 24時間

咳、熱、鼻水など風邪症状がある場合の連絡先

① **かかりつけ医**

② **かかりつけ医がない場合は、新型コロナ受診相談センター (☎661・9335)**
 平日午前9時～午後5時15分 FAX661・1800 (聴覚障がいのある人など向け)
 ※夜間や休日は夜間・休日帰国者・接触者相談センター (☎050・3531・4455 = 平日午後5時15分～翌午前9時と土・日曜日、祝日24時間) へ

接種後も、引き続き感染対策をお願いします

ワクチン追加接種 (3回目)

1月18日現在

7カ月経過で接種可能 高齢者から開始

新型コロナワクチンの追加接種について、国が前倒しする方針を示しました。

65歳以上の高齢者は2回目接種から7カ月経過後に、3回目が接種できることとなります。3月以降、高齢者は6カ月経過後に、それ以外の人は7カ月経過後に接種対象となる予定です。

国の方針を受け市では、接種券の発送を早め、集団

接種の開始も前倒し、2月1日(火)から始めます。

また、感染状況を踏まえ、2月1日(火)以降開始の高齢者への接種を、一部医療機関では1月中に前倒しして実施し、接種を希望する高齢者が速やかに接種できるよう取り組んでいます。

接種スケジュールなどの最新情報は市ホームページでご確認ください。

●追加接種のスケジュール (予定)

※国の方針などにより一部変更になる場合あり

対象者	追加接種の時期 (2回目接種からの間隔)	接種券の右上部分に記載の日付 (追加接種可能な日)	
		1月発送	2月発送
① 医療従事者、 高齢者施設入所者・従事者など	6カ月以上経過	年齢による (②③のとおり)	
② 65歳以上の高齢者 (①除く)	7カ月以上経過 ※3月以降、6カ月以上経過 (予定)	7カ月後 ○月○日	3月1日
③ ①②以外の人 (18歳以上)	8カ月以上経過 ※3月以降、7カ月以上経過 (予定)	8カ月後 ○月○日	7カ月後 ○月○日

- 3月以降、追加接種の時期が一部変更となる予定なのでご注意ください
- 上表のとおり、接種券の右上部分に、追加接種可能な時期を記載していますが、接種スケジュールが変更となっている場合もあります。
市ホームページなどで最新情報を確認してから、予約してください



接種券の右上部分に掲載

●接種券の発送時期 (予定)

毎週金曜日に市から発送します。
2回目接種から

6カ月が経ってから1週間程度

で接種券が届きます。

2回目を接種した日	接種券の発送日
令和3年 7/24以前	発送済み
7/25～31	令和4年 1/28(金)
8/1～4	2/4(金)
8/5～10	2/10(木)
8/11～18	2/18(金)
8/19～25	2/25(金)

接種券が届かない場合は申請を

医療機関などで接種した記録が市に届いていないなどの理由で、接種券が送付されない場合があります。

2回目接種から6カ月半程度を経過しても接種券が届かない場合は、市ホームページまたは、市新型コロナワクチンコールセンターへお問い合わせください。

住宅火災を防ぐために

家庭でできる/

10のこと

冬から春にかけては、空気が乾燥し、また暖房器具を使うことが多くなるため、火災が発生しやすくなる時期です。住宅火災の発生や逃げ遅れを防ぎ、火災から命を守るためには、家庭内での習慣や対策が大切です。家庭でできる防火の取り組みをご紹介します。
問合せ先…消防本部予防課 (☎674・7985)

最も多い「逃げ遅れ」

火災で亡くなる原因で最も多いのは「逃げ遅れ」です。深夜の時間帯の火災発生件数は、日中の約3分の1ですが、死者数は約2倍で、寝ている時に逃げ遅れて犠牲になっていることが分かります。

煙に注意

火災で本当に恐ろしいのは煙です。火災で発生する有毒ガスを含む煙に巻かれると、ほとんどの人が逃げ遅れ、亡くなってしまいます。

寝室と階段には住警器設置

逃げ遅れを防ぐためには、住宅用火災警報器（以下、住警器）の設置が効果的です。

寝ているときに火災に気付くよう、寝室への設置は効果的です。また、煙は階段を通じて上階へ広がります。上階の部屋に煙が充満する前に警報を発して避難を促すため、「階段」への設置も義務付けられています。

発火しても最小限の被害に

住宅火災を予防し、命を守るためには「6つの対策（下図）」が有効です。火災が発生しても、被害を最小限に抑えることができます。

6つの対策

- 出火防止**
過熱防止センサー
火災の発生を防ぐために、ストーブやこんろなどは安全装置の付いた機器を使用する
- 延焼拡大防止**
防火カーテン
防火アームカバー
エプロン
火災の拡大を防ぐために、部屋を整理整頓し、寝具、衣類、カーテンは、防火品を使用する
- 初期消火**
火災を小さいうちに消すために、消火器などを設置し、使い方を確認しておく
- 早期避難**
避難経路と避難方法を常に確保し、備えておく
- 地域の助け合い**
地域住民による防火防災訓練、戸別訪問などにより、地域ぐるみの防火対策を行う
- 早期発見**
定期的に点検
ボタンを押す
ひもを引く
火災の早期発見のために、住警器を定期的に点検し、10年を目安に交換する

(消防庁ホームページより作成)

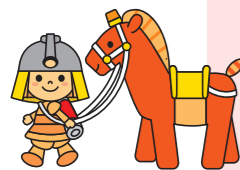
住宅用火災警報器 定期的に点検&作動確認

住警器の設置が平成18年から義務化され、すでに10年が経過しています。初期に設置された住警器の中には、劣化や電池切れが生じてい

るものがあるかもしれません。取扱説明書に従い定期的に点検（少なくとも年に2回）を行い、作動確認を行ってください。



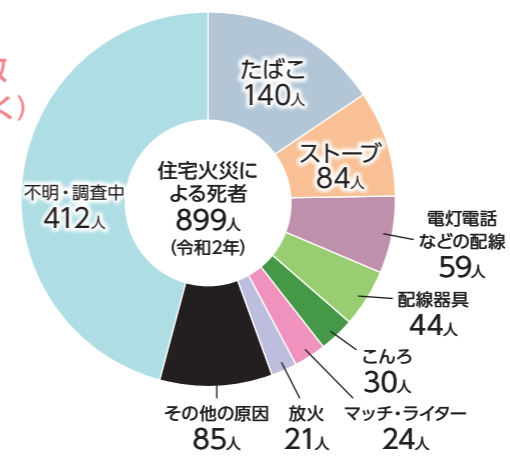
市消防本部
ホームページ



4つの習慣

- 寝たばこは絶対にしない、させない
- ストーブの周りに燃えやすい物を置かない
- こんろを使う時は火のそばを離れない
- コンセントはほこりを清掃し、不要なプラグは抜く

住宅火災の出火原因別死者数 (放火自殺者など除く)



(消防庁「令和2年における火災の状況」より作成)

令和2年の全国の住宅火災における死者数を原因別に見ると、「たばこ」「ストーブ」「電灯電話などの配線」「こんろ」などが挙げられます（左グラフ）。暖房器具や配線器具は、長期間使用したことによる部品の劣化や誤った使い方をしたことなどによって発火し、近くの衣類や布団などの可燃物に燃え移って火災になる場合があります。まずは火災を発生させないために、「4つの習慣（上図）」を生活の中に取り入れてください。

火災防ぐ 4つの習慣

01 市・府民税の申告と所得税の確定申告

問合せ 市・府民税＝市民税課 (☎674・7132)
所得税＝茨木税務署 (☎072・623・1131)

市・府民税の申告

必要な人

- 令和4年1月1日に本市に住所を有し、次のいずれかに該当する人
- 令和3年中に給与・公的年金以外の所得があり、所得税の確定申告が必要ない人
- 給与・公的年金以外の所得だけで所得税の確定申告は必要ないが、雑損控除や医療費控除などを受けることで市・府民税が軽減される人

不要な人

- 所得税の確定申告をする人
- 令和3年中の所得が給与所得だけで、勤務先から本市に給与支払報告書の提出があった人
- 令和3年中に所得がないまたは、一定額以下の人

市・府民税

市・府民税の申告が必要かどうかは、左欄でご確認ください。申告書は1月28日(金)から市民税課(25番窓口)で配布するほか、市ホームページからダウンロードできます。なお、昨年申告した人へは2月14日(月)に申告書を発送します(例外あり)。

必要なもの

申告書▷所得を明らかにする帳簿、書類(源泉徴収票など)▷マイナンバーカードまたは、通知カードと本人確認書類▷各種控除に必要な領収書・証明書(医療費控除は明細書) など

日程一覧

内容・日時	会場
市・府民税の申告受付 2/16(水)～3/15(火)の9:00～11:45、13:00～17:00 ※土・日曜日、祝日を除く	総合センター 1階展示ホール
確定申告出張相談・受付 (所得税・消費税の申告会場) 2/1(火)～15(火)の9:30～15:00 ※土・日曜日、祝日を除く。15(火)は14:00まで	総合センター 1階展示ホール 受付：総合センター東(正面)玄関前
確定申告相談・受付 (所得税・消費税の申告会場) 2/16(水)～3/15(火)の9:00～16:00 ※土・日曜日、祝日を除く。ただし、2/20(日)、27(日)は実施	茨木税務署

令和4年度の個人市民税・府民税の申告と令和3年分の所得税確定申告を左表の会場で実施します。今年の確定申告の会場は総合センター1階展示ホールです。高槻現代劇場ではありませんのでご注意ください。なお、インターネットや郵送でも申告はできますので、ご利用ください。

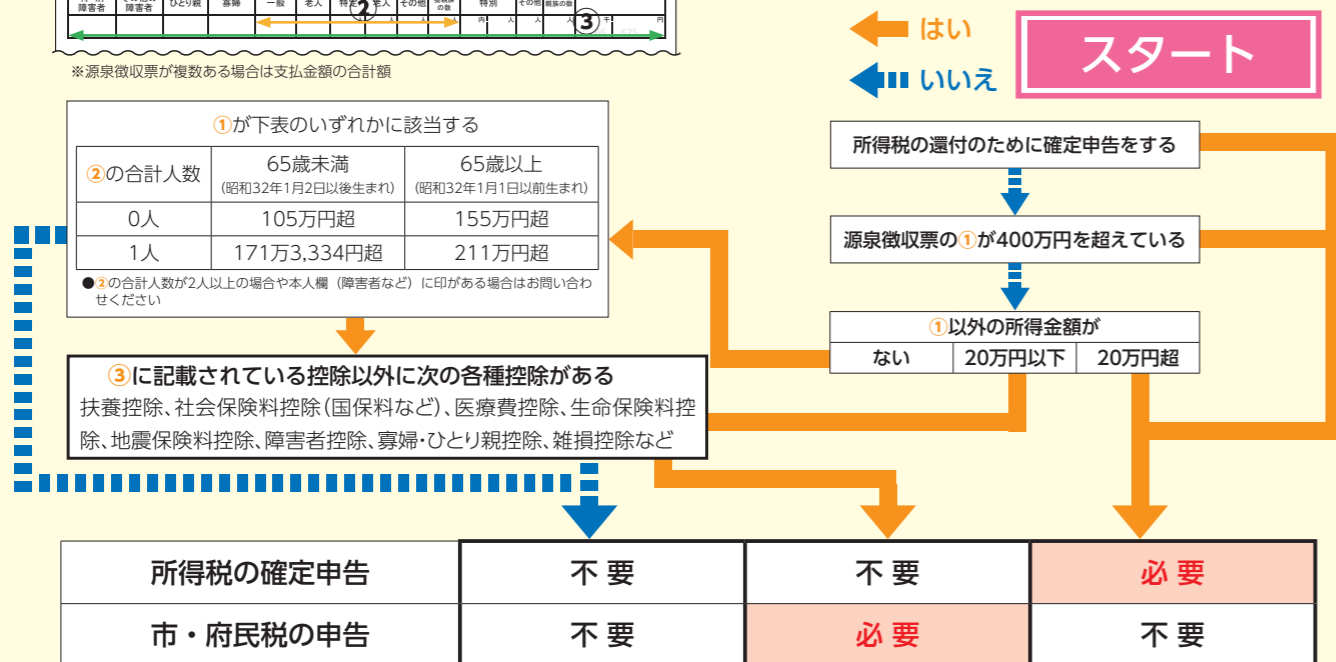
今年はココ!!

- 土地・建物・株式などを売却した所得、山林所得、贈与税、相続税の相談は茨木税務署へ
- 入場整理券の配布状況により、長時間待つ場合や、早めに受け付けを終了する場合があります
- 茨木税務署に駐車場はありません。総合センターには専用の駐車場がなく、駐車台数に限りがありますので、車での来場はご遠慮ください
- 障がいのある人などで、申告書作成が困難な場合は、受け付けにご相談ください

年金受給者 確定申告不要でも市・府民税の申告が必要なケースも

住所又は居所	高槻市桃園町2-1
氏名	高槻 太郎
区分	支払金額
所得税法第203条の3第1号・第4号適用分	171万3,334円超
所得税法第203条の3第2号・第5号適用分	211万円超
所得税法第203条の3第3号・第6号適用分	
所得税法第203条の3第7号適用分	

公的年金などの収入が400万円以下で、その他の所得が20万円以下の方は、所得税の確定申告は不要ですが市・府民税の申告が必要なケースがあります。お手元に源泉徴収票を用意し、図を参考に市・府民税の申告が必要かどうかご確認ください。



所得税

入場には整理券が必要

各会場では入場するときに「入場整理券」が必要です。整理券は事前にラインで発行または、当日会場で配布されます(左欄)。

申告書の提出だけの人は整理券不要

申告書の提出だけの人は整理券は不要です。受付開始直後は混雑が予想されるので来場時間をずらしたり、郵送で

入場整理券の入手方法

●事前にLINEで発行

- ①LINEアプリから国税庁公式アカウントを友達追加
- ②「トーク」画面から「相談を申し込む」を選択
- ③申告会場や来場希望日時を選択
- ④内容を確認して「申込」をタップすれば完了

申告会場への入場時に申込完了画面を提示してください。

●当日会場でもらう

総合センター東(正面)玄関前で午前8時30分から配布します



申告したりするなどご協力をお願いします。
申告書の入手方法：国税庁ホームページからダウンロードまたは、郵送希望の方は3月3日(木)までに電話で、確定申告コールセンター(茨木税務署内)☎072・623・1131、音声案内に従い0を押す)

会場は総合センター1階

市政 インフォメーション

働く意欲のある人を応援 雇用促進・就労支援



市は、働く意欲のある人を応援するために次の雇用促進・就労支援を行っています。条件など詳しくは、市ホームページをご覧ください。

就労支援制度

能力取得にサポート

就労支援員が就労に必要な能力が身に付けられるよう、課題解決に向けてのサポートをします。
対象…「社会との関わりに不安がある」「コミュニケーションが苦手」「就労経験がなく自信がない」など、直ちに就職活動を行うことが難しい人
内容…市内事業者による職場体験や応募書類の作成・面接対策などのサポート ほか
申込方法…随時電話で、くらしごとセンター（福祉相談支援課内 ☎674・7767）へ

資格取得に助成金

国の教育訓練講座を受講し、修了した人に若年者資格取得支援助成金を支給します。
対象…次の全てを満たす人
 ・市内に住所がある
 ・ハローワークに求職登録している
 ・教育訓練講座の受講開始時点で15～39歳
助成金額…受講料の50%（上限5万円）
申込方法…申請書などを持って直接、産業振興課（☎674・7411）へ ※申請期間あり

職場体験者の声

仕事を上手くこなす自信がありませんでしたが、職場環境が非常によかったこともあり、楽しく仕事が出来ました。また、実際に販売する商品を作る作業も体験でき、やりがいを感じられました。



材料のカットや焼く前の作業を体験



相談窓口

労働相談

労働者または使用者の労働問題や社会保険、雇用保険などについて労働相談員がアドバイスします。
日時…第1・3・5火曜日と毎週木曜日の午後1時～5時、第2・4火曜日の午後5時～9時（祝日休み）
会場…クロスパル高槻
申込方法…随時電話で、産業振興課（☎674・7411）へ

職業紹介

クロスパル高槻内にあるワークサポートたかつきでは、ハローワーク取り扱いの求人情報を閲覧できたり、窓口で職業紹介などを行ったりしています。
開館時間…月～土曜日の午前10時～午後6時（祝日休み）
問合せ…ワークサポートたかつき（☎684・1112）

障がい者雇用支援

障がい者雇用に奨励金

雇用促進と安定を図ることを目的に、障がい者を雇用する事業主に毎月月額5万円（18カ月）を支給します。
対象…市内在住の障がい者（重度身体・知的・精神）を常用労働者として雇用する事業主
申込方法…申請書などを持って直接、産業振興課（☎674・7411）へ ※申請期間あり

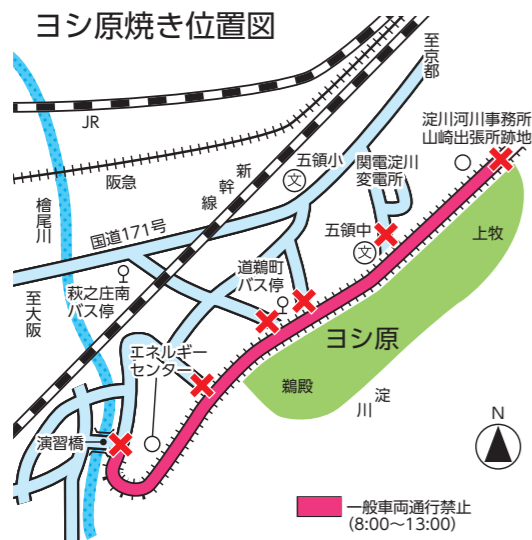
障がい者雇用相談

雇用・就労に相談員がアドバイスします。
日時…第2・4月曜日の午後1時～4時（祝日の場合は火曜日）
会場…総合センター12階相談コーナー
対象…市内在住の障がい者、市内の事業所
申込方法…随時電話かファクスで、産業振興課（☎674・7411、FAX 675・3133）へ

2月13日(日) ヨシ原焼き 交通規制にご協力を

2月13日(日)午前9時～正午ごろに、鶴殿から上牧までの淀川河川敷で、鶴殿のヨシ原保存会と上牧実行組合によるヨシ原焼きが行われます（雨天・強風時は2月20日(日)・27日(日)、3月13日(日)に延期）。ヨシ原焼きは、淀川の自然を守り、ヨシ原の保全や害草・害虫の駆除、火災防止などのために行われます。当日は、事前にヨシの刈り込みを行うなど、なるべく炎が燃え上がらないようにしてありますが、風向きによっては、灰が舞い落ちることがありますので、洗濯物などにご注意ください。なお、新型コロナウイルス感染症防止のため、現地での見学はご遠慮ください。皆さんのご理解とご協力をお願いします。

問合せ：農林緑政課（☎674・7402）



2月13日(日)午前8時～午後1時 車両通行禁止
 演習橋から淀川河川事務所山崎出張所跡地間の淀川堤防上道路は、車両通行禁止となります。

ゴミ収集車の火災が発生 適切なゴミ出しの徹底を

ゴミ収集車の車両火災が発生しています。昨年12月には、不燃ゴミ収集作業中のごみ収集車で積み込んだごみが引火爆発し、収集作業員がやけどを負いました。火災の主な原因は、中身を使い切っていないライターやスプレー缶、カセットボンベなどの爆発によるものです。車両火災が発生すれば、市民や収集作業員などに被害が及ぶほか、計画どおりの収集ができず収集時間に遅れが生じます。事故防止のために、必ずガスを抜いて適切なゴミ出しを徹底してください。

問合せ：清掃業務課（☎674・1153）



スプレー缶が引火爆発し火災が発生（12月9日撮影）

注意してほしい ごみの出し方

スプレー・カセットボンベ

- ①中身を完全に使い切る
- ②リサイクルごみに出す



ライター

- ①ガスを抜くため○印の部分をゴムやテープで止める
- ②不燃ごみに出す



自治会でのつながりで 住みよいまちづくり

住民同士の交流は、災害時などのいざというときや日々の暮らしの安全安心につながるります。ぜひ自治会に加入しましょう。未加入の人は近隣の自治会の人にお尋ねください。自治会がない場合は新たに作ることもできるので、コミュニティ推進室へお問い合わせください。



問合せ：コミュニティ推進室
☎674・7462

意見を募集

食品衛生監視指導計画(素案)

令和4年度の食品衛生監視指導計画の素案への意見を募集します。この計画は、飲食に起因する衛生上の危害の発生を防止し、市民の健康保護を図るため、毎年度策定しています。

閲覧場所…市保健所(城東町)、行政資料コーナー(市役所本館1階)、各支所、市立各公民館、各コミュニティセンター、市ホームページ

応募方法…2月1日(火)～3月1日(火)(消印有効)に市ホームページ内簡易電子申込みまたは、所定の用紙を郵送かファクスで、保健衛生課(☎661-9331)へ ※所定の用紙は閲覧場所で配布

お知らせ

労働センター8月に移転

市民会館にある労働センターは、8月1日(月)からフロアバル高槻に移転します。現在の労働センターでの業務は7月末までです。すでに登録している労働団体は移転後も引き続き利用できます。また、新たに利用したい労働団体は市に登録する必要があります。詳しくは産業振興課(☎674・7411)へお問い合わせください。

国民年金保険料

口座振替前納・早割がお得

国民年金保険料の納付は、口座振替が便利で、納め忘れがありません。また、納付書で前納するよりも割引額が多く、前納の期間が長くなるほどお得です。前納を希望する人は、2月28日(月)までに金融機関か吹田年金事務所(☎06・6821・2401)へお申し込みください。
問合せ：市民課(☎674・7073)

傍聴できます

議会日程

委員会が次の日程で開催されます。議事の都合で日程が変更される場合があります。詳細などはお問い合わせください。議会事務局(☎674・7213)。

議会運営委員会 2月24日(木)午前10時から市役所本館3階第3委員会室で

審議会などの日程
傍聴には定員があります。傍聴希望者は事前に各課へお問い合わせください。

総合教育会議

市長と教育委員による教育施策などの協議。2月7日(月)午後1時から総合センター6階会議室で。みらい創生室(☎674・7392)。

公民館運営審議会

令和3年度事業報告など。2月9日(水)午後2時から城内公民館(☎671・4644)で。

社会福祉審議会児童福祉専門分科会

小規模保育事業の認可など。2月8日(火)午後2時から市役所本館3階第2委員会室で。子ども育成課(☎674・7174)。

選挙管理委員会定例会

名簿の登録の抹消など。2月9日(水)午前10時から総合センター13階選挙管理委員会室で。選挙管理委員会事務局(☎674・7676)。

環境・温暖化対策審議会 令和2年度の環境施策の進捗と評価など。2月9日(水)午後2時から市役所本館3階第2委員会室で。環境政策課(☎674・7486)。

まち・ひと・しごと創生総合戦略審議会 第2期まち・ひと・しごと創生総合戦略の改訂など。2月10日(木)午後2時から市役所本館3階第2委員会室で。みらい創生室(☎674・7392)。

農業委員会定例会 農地法の規定による許可申請など。2月16日(水)午後1時30分から市役所本館2階全員協議会室で。農業委員会事務局(☎674・7421)。

教育委員会定例会 教育に関する基本方針など。2月17日(木)午後3時から総合センター12階教育委員会室で。教育総務課(☎674・7620)。

文化財保護審議会 文化財の保護・活用・普及啓発。2月18日(金)午後2時から総合センター6階会議室で。文化財課(☎674・7652)。

本館3階第2委員会室で。保育幼稚園事業課(☎674・7692)。

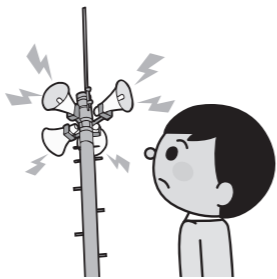
自動車運送事業審議会 自動車運送事業の経営の改善。2月25日(金)午前10時から市役所本館3階第2委員会室で。交通部総務企画課(☎677・3507)。

休館のお知らせ

市民プール⇒2月13日(日)・27日(日)
※フィットネスルームは利用可
クロスパル高槻⇒2月13日(日)
生涯学習センター⇒2月20日(日)

Jアラートの試験放送 2月16日に実施

Jアラートを使った情報伝達試験が2月16日(水)に実施されます。市は防災行政無線とジエイコム防災情報サービス受信端末機から同放送を流します。なお、気象状況などにより中止の場合があります。
日時：2月16日(水)午前11時ごろ



※午前10時45分ごろ試験放送の周知放送実施
問合せ：危機管理室(☎674・7314)

新型コロナ関連支援策

子育て世帯生活支援特別給付金の申請は2月28日まで

低所得の子育て世帯向けに児童1人あたり5万円の給付金を支給する子育て世帯生活支援特別給付金(ひとり親世帯分、ひとり親世帯以外分)の申請期限は2月28日(月)です。ただしひとり親世帯以外分のうち、2月中に出生などの場合は、3月15日(火)まで受け付けします。申請方法など詳しくは、市ホームページまたは、子ども育成課(☎674・7174)までお問い合わせください。



献血日程

問合せ
市献血推進協議会
☎674・7163

400ミリットル献血にご協力ください。体重50kg以上、男性17～69歳、女性18～69歳(65～69歳は60～64歳の間に献血経験が必要)。時間は午前10時～正午、午後1時～4時30分(23日は4時まで)。
日時・会場：2月8日(火)・12日(土)・23日(水)・26日(土) Ⅱ
Ⅰミル高槻

マイナンバーカード 出張申請をご利用ください

いずれも予約優先。申請用の写真を無料撮影。当日必要なものなどは予約時にお知らせします。

予約方法…2営業日前までに市ホームページまたは、2営業日前の午後5時までに電話で、市民課マイナンバーカード問い合わせ窓口(☎674・7067)へ



日時	会場
2月19日(土)	イオン高槻
2月20日(日)	
2月22日(火)	クロスパル高槻

〈申込時の注意〉

- 特に記載のない記事の対象は、市内在住、通勤・通学の人
- 各記事中の「電子申込」は、市ホームページの「簡易電子申込」から手続き可
- 特に時間の記載のないものは、開庁・開館時間

63 569-8501 高槻市〇〇課
 △△△△△ 教室
 郵便番号569-8501
 の場合は住所の記載は不要



スマホの契約トラブルにご注意

高齢者がスマートフォン（以下、スマホ）に買い替えた時など、使いこなせず返品しようとしてトラブルになったという相談が多く寄せられています。

スマホ端末は、一度契約すると通信プランの契約とは別に、端末代金を支払う必要があります。端末代金が高額なものも多いため、以下のポイントを参考に、自分に合ったスマホを選ぶようにしましょう。

- スマホ選びのチェックポイント**
- ①操作が簡単で、画面は見やすいか
 初めてスマホを持つ時は、多機能なものより機能がシンプルで使いやすく、画面が見やすいものを選びましょう
 - ②身近に操作を教えてくれる人などはいるか
 家族など身近な人が使っているものを選ぶと、操作方法を教えてもらうことができ、トラブルを防ぐことができます。

近くの相談できる携帯電話ショップを確認することやスマホ教室、サポートサービス（有料）なども活用しましょう

- ③お店でデモ機を体験する
 店頭でデモ機が置かれている時は、画面の見やすさや持ちやすさ、操作できるかなどを確認しましょう
 - ④端末代金を確認する
 端末代金が10万円を超える機種もあります。総額や月々の支払金額、支払回数を確認しましょう
 - ⑤保証サービスを確認する
 毎月500円～1,000円程度の支払いで、端末が故障した時に無償で修理や交換をするサービスです。購入時に自分に必要か加入条件などを確認して判断しましょう
- 問合せ先…消費生活センター (☎682・0999)



2月1日～27日

**たかつき&トゥーンバ
 フォトコンテスト**

姉妹都市提携30周年を迎えたオーストラリア・トゥーンバ市と市都市交流協会の共催で、オンラインフォトコンテストを開催します。受賞者には賞品をプレゼント。スマホやカメラで高槻にゆかりのある写真を撮ってご応募ください。

問合せ先…市都市交流協会 (☎674・7396)

- テーマ…わが街たかつき (市内で撮影した写真)
 自然、風景、人物、暮らし、動物など
- 応募期間…2月1日(火)正午～27日(日)午後10時
- 参加費…無料
- 応募方法…市都市交流協会ホームページから専用サイトにアクセスして申し込み (右下QRコード)



期間中にはコンテスト以外に専用サイトで写真展示も行っています

トゥーンバってどんなまち?

トゥーンバ市と本市は平成3年に姉妹都市協定を締結。クイーンズランド州都ブリスベンから西へ120kmに位置し、標高700mの高原にあります。街路樹や公園など自然が豊かで、ガーデンシティと呼ばれ、また学園都市としても有名で留学生が多数滞在する街です。



ガーデンシティと呼ばれ、景観の美しい街並みが広がる



オーストラリア北東部のクイーンズランド州に位置する

12月の寄付 (敬称略)

市ふるさと寄附金…295,856,711円 (3,183件)

- 内訳…【個人】徳永繁子=10,000円▷西尾勇治=50,000円▷須藤順一=30,000円▷天野勉=50,000円▷松政知哉=50,000円▷奥村耕三=50,000円▷藤井博=100,000円▷高尾匡秀=50,000円▷蘇智慧=50,000円▷平山維重=50,000円▷藤田晴樹=300,000円▷船引洋生=100,000円▷宇田吉明=50,000円▷宇田敬子=50,000円▷金谷美津子=100,000円▷浅原順次=50,000円▷前田晋二=5,000,000円▷喜多村学=10,000円▷田村幸子=10,000円▷梅本精三=100,000円▷石橋常夫=60,000円▷畠井宗宏=50,000円【団体】芝生あけぼの自治会 清水泰宏=263,411円▷高槻市土木建設事業協同組合 理事長 山岡善浩=500,000円▷愛知県支部連合会=30,000円▷日本将棋連盟 高知県支部連合会 会長 須藤明=125,000円▷日本将棋連盟 岐阜県支部連合会=50,000円▷第一生命保険株式会社 茨木支社=500,000円▷アイテック株式会社=30,000,000円▷アイテックソリューション株式会社=20,000,000円▷株式会社 浅川書房=1,000,000円

- ※詳細は市ホームページに掲載
- 社会福祉協議会分…堤菊美=5,000円▷琴緑会=26,763円▷藤飯京子=5,000円▷平田和夫=2,000円▷有澤都=2,000円▷ダイセーロジスティクス株式会社=30,000円▷匿名=14,230円▷匿名=5,000円▷匿名=13,000円▷匿名=3,050円

市立小・中学校の就学通知書届いていない人は相談を

令和4年4月に市立小学校への入学を予定している児童は、事前に学校への届け出が必要ですが、必要です。

なお、小・中学生の保護者で、市外から転入、市内で転居したものの、住民登録の手続きが済んでいないなどの理由

由で、市立小・中学校への就学に必要な「就学通知書」を受け取っていない人は至急、教育指導課 (☎674・7637) までご連絡ください。

また、国・私立に就学する際や、事情により指定された市立小・中学校の変更を希望する場合は手続きなど、就学に関することは同課までご相談ください。



催し

講座

健康

スポーツ

募集・求人

高齢者

イベントの開催状況などはホームページをご確認ください

現在掲載されている情報は1月18日現在のものです。2月以降の主催・共催イベントなどは中止・延期、内容が変更される場合があります。開催状況などは市ホームページでまとめていますので、参加希望の場合は事前に確認してください(右上QRコード)。



また、市が後援しているイベントの開催などは、各イベントのホームページをご覧ください。



自然観察会 冬越しの虫をさがそう

2月12日(土)午前10時～正午
に芥川緑地で。講師はあくあぴあ芥川・大門聖さん。対象は小学生以上(小学生は保護者同伴)。申込順20人。無料。申し込みは2月3日(休)午前9時から電話で、同館(☎692・5041)へ。

市社会福祉大会

2月19日(土)午後1時～4時
に高槻現代劇場大ホールで。申込順600人。無料。申し込みは2月7日(月)～18日(金)に電話で、市社会福祉協議会(☎674・7496)へ。

この春からはじめる緑のあ る暮らし～多肉植物編

2月22日(火)午前10時～正午
に日吉台公民館で。講師はグリーンアドバイザー・小林政隆さん。20人(多数抽選)。900円。申し込みは2月3日(休)～7日(月)に電話か直接、同館(☎688・6636)へ。

ユース企画講座 スパイスカ ラーを作ってみよう

2月27日(日)午前11時～午後
2時にクロスパル高槻で。講師はカレー店・藤田健人さん。対象は小学5年生～おおむね29歳。8人(多数抽選)。800円。申し込みは2月3日(休)～9日(火)(必着)に電子申込か返信用はがきを持って、直接または、往復はがきに、催し名、住所、氏名(ふりがな)、年齢(学年)、食物アレルギーの有無、電話番号を書いて、〒569・0804 紺屋町1番2号青少年センター(☎685・3724)へ。1人はがき1枚。

情報格差解消 はじめてのパソコン・タブレット講座
いずれも富田ふれあい文化センターで。講師は高槻ボラパン。対象は初心者。申し込みは2月4日(金)から電話か直接、同センター(☎694・5451)へ。
パソコン 3月1日(火)・2日(水)・28日(月)・29日(火)の午後1時～4時。申込順各12人。2400円

タブレット 3月15日(火)・24日(休)の午前10時～正午、午後1時～3時。申込順各10人。700円

南大冠ハートムービー 「おじいちゃんの里帰り」

2月24日(休)午後2時～4時
に南大冠公民館で。申込順30人。無料。保育あり(2歳～就学前、3人。申込期限は2月15日(火))。申し込みは2月4日(金)から電話か直接、同館(☎673・1477)へ。

あくあぴあ クラシックコンサート

2月27日(日)午後2時～3時
にあくあぴあ芥川で。出演はグループ・ジュネス。未就学児は保護者同伴。申込順20人。無料。申し込みは2月3日(休)午前9時から電話で、同館(☎692・5041)へ。

サロンコンサート

2月27日(日)午後2時30分
からクロスパル高槻(☎685・3721)で。ピアノ、ピアノ連弾、声楽、邦楽アンサンブル。先着100人、当日直接、会場へ。無料。

公民館キッズチャレンジ 高校生と油絵体験

3月5日(土)午前10時～正午
に城内公民館で。講師は府立三島高等学校美術部。対象は小学2～6年生。申込順20人。600円。申し込みは2月4日(金)から電話か直接、同館(☎671・4644)へ。

バードセイバー(野鳥の衝 突防止シール)づくり

3月5日(土)午後1時から、
1時30分から、2時から、2時30分から、3時からあくあぴあ芥川(☎692・5041)で。各20分。講師は日本バードレスキュー協会・豊川尚子さん。未就学児は保護者同伴。先着各6人、当日直接、会場へ。無料。

家族で参加 絵本とつみ木 ファミリーセミナー

3月6日(日)午前10時～正午
に富田青少年交流センターで。講師は玩具店・岩城敏之さんほか。対象は子育て中の保護者とその家族、興味のある人。申込順35人。無料。申

高槻現代劇場

チケット受付問い合わせは電話か直接、同劇場(☎671・9999)へ
受付時間 午前10時～午後5時(発売開始日の電話予約は午後2時から)
完売の場合、当日券は販売しません。☆の公演は未就学児の入場はご遠慮ください

茂山一族デラックス狂言会プレイベント お祭りと茂山千五郎家

狂言の家とまつりごとの関わり、奉納狂言の役割などを語ります。間近に見る狂言の実演もお楽しみに。

4月20日(水)午後2時開演
レセプションルーム(全席指定)
1,000円

2月17日(木)発売
友の会先行発売・割引 ☆

ケーブルテレビ市広報番組プレゼントクイズの対象イベント。
3月20日号の放送をご覧ください



茂山茂



茂山逸平

茂山一族デラックス狂言会 狂言でお祭り気分

演目：千鳥、太刀奪、鬨罪人
出演：茂山千五郎、七五三、あきら、宗彦、茂、逸平、千之丞 ほか

5月29日(日)午後2時開演
中ホール(全席指定)
4,000円、学生1,000円

2月17日(木)発売
友の会先行発売・割引 ☆

ケーブルテレビ市広報番組プレゼントクイズの対象イベント。3月20日号の放送をご覧ください



鬨罪人

みんなで聴こう☆オーケストラ プレイベント 指揮者に聞こう 運命と田園 ベートーベンの革新性

指揮者によるレクチャー。楽聖ベートーベンの人と作品について解説。

講師：石川征太郎

5月14日(土)午後2時開演
レセプションルーム(全席指定)
500円

2月24日(木)発売
友の会先行発売 ☆



石川征太郎

みんなで聴こう☆オーケストラ 大阪フィルハーモニー 交響楽団「運命」「田園」

曲目：ベートーベン/交響曲第5番「運命」、交響曲第6番「田園」

出演：石川征太郎(指揮)、大阪フィルハーモニー交響楽団

6月4日(土)午後3時開演
大ホール(全席指定)
3,500円、学生1,000円

2月24日(木)発売
友の会先行発売・割引 ☆



展 示

JR高槻駅南側地下通路

えきちかギャラリー

讚水会水彩画展
2月1日(火)～14日(月)

ひよしカメラ同好会写真展
2月1日(火)～14日(月)

和紙ちぎり絵和の会作品展
2月15日(火)～28日(月)

真彩会水彩画展
2月15日(火)～28日(月)

総合センター1階ロビー

桃園ギャラリー

鳩の子俳句会作品展
2月3日(木)～16日(休)

クラブ・オリオリ作品展
2月17日(木)～3月2日(休)

クロスパル高槻7階

ギャラリーはなみずき

如月会書展
2月10日(木)～15日(火)

ONCC9期生美術アドバンス展示会
2月17日(木)～22日(火)

彩風水彩画展
2月24日(木)～3月1日(火)

申し込みは2月10日(木)から電子申込または、電話か直接、同センター(☎694・5451)へ。

茨づくり体験教室

3月6日(日)午前10時～午後2時30分に萩谷総合公園で。講師は高槻・森の自然塾。対象は小学生以上(小学生は保護者同伴)。申し込みは2月3日(休)～5日(月)から電話か直接、同館(☎685・2110)へ。

ロビーコンサート 三味線が奏でる、あの歌の歌

3月6日(日)午前11時～正午に磐手公民館で。出演は民謡ゆりの会。申込順30人。無料。申し込みは2月14日(月)から電話か直接、同館(☎685・2110)へ。

阿武山図書館朗読会

3月9日(水)午後2時～3時
15分に阿武山公民館で。向田邦子著「中野のライオン」ほか。朗読は小寺池朗読グループ。申込順20人。無料。申し込みは2月3日(水)から電話か直接、同図書館(☎693・9333)へ。

阿武山公民館音楽祭

3月12日(土)午前10時～正午
同館で。出演はアブヤマギターアンサンブルほか。申込順30人。無料。申し込みは2月10日(木)から電話か直接、同館(☎693・0188)へ。

作って遊ぼう レーシングカー

3月19日(土)午前10時～正午
にクロスパル高槻で。講師は高槻スカウト連絡会。対象は5歳～小学生。20人(多数抽選)。無料。申し込みは2月3日(水)～3月2日(水)(必着)に電子申込か返信用はがきを持って直接または、往復はがきに、催し名、住所、氏名(ふりがな)、学校名・学年(年齢)、電話番号を書いて、〒569・0804 紺屋町1番2号青少年センター(☎685・3724)へ。1人はがき1枚。

春のスチームケーキ作り ビーガン料理に挑戦

3月13日(日)午前10時～午後0時30分にクロスパル高槻で。講師は料理研究家・岡谷英子さん。対象は小学5年生～おむね29歳。8人(多数抽選)。700円。申し込みは2月14日(月)～20日(日)(必着)に電子申込か返信用はがきを持って直接または、往復はがきに、催し名、住所、氏名(ふりがな)、年齢(学年)、食物アレルギーの有無、電話番号を書いて、〒569・0804 紺屋町1番2号青少年センター(☎685・3724)へ。1人はがき1枚。

早春の寄せ植え講習会

2月25日(金)午前10時30分～正午に総合センター6階会議室で。講師はグリーンアドバイザー・中村千絵さん。対象は市内在住の人。20人(多数抽選)。1500円。申し込みは2月1日(火)～7日(月)に電子申込または、電話か直接、農林緑政課(☎674・7402)へ。

しろあと歴史館トピック展示 おひなさまと抱き人形

市民から寄贈された「節句人形」のうち、ひな人形と抱き人形、人形のためにそろえられた衣服や食器などを展示します。

日時…2月11日(祝)～3月21日(祝)の午前10時～午後5時(入館は4時30分まで) ※無料
休館日…月曜日(3月21日は開館)、2月24日(木)
会場・問合せ先…しろあと歴史館(☎673・3987)



昭和初期のひな人形と抱き人形

みんなおいでよ 高槻フリマ

登町中央公園などでバザーや音楽の生演奏、飲食店の出店・炊き出しなどを行います。

日時…①2月23日(祝)②3月21日(祝)の午前10時～午後3時 ※当日直接、会場へ

会場…①登町中央公園②富田支所
問合せ先…高槻フリーマーケット実行委員会(☎671・4100)

出店者を募集
費用…1区画1000円
定員…申込順①30②50区画
申込方法…メールで、同実行委員会(Eメールinfo-tfc@tmc.osaka.jp)へ

歴史

歴史探訪三島江編 三島神社の歴史に迫る

3月3日(木)午前10時～正午に三箇牧公民館などで。講師は同神社・松井位幾さんほか。申し込みは2月4日(金)から電話か直接、同館(☎677・0965)へ。



福寿マルシェ 手作り雑貨や作品展示

2月26日(土)午前11時～午後4時にアクトアモールで。無料。当日直接、会場へ。社会保険労務士会大阪北摂支部(☎072・762・0895)。

今城塚古代歴史館 ハニワづくり教室

2月20日(日)①午前10時15分～正午②午後2時～3時45分に同館で。講師は市学芸員。各15人(多数抽選)。300円。申し込みは2月6日(日)(必着)までに直接または、はがきかファクスに、催し名、①②いずれか、住所、氏名(ふりがな)、電話・ファクス番号を書いて、〒569・1136 郡家新町48番8

号今城塚古代歴史館(☎682・0820、FAX682・0930)へ。

講座・教室

世界を歩く公民館

いずれも無料。申し込みは

2月①3日(木)②③4日(金)から電話か直接、各館へ。

①中国編～異文化理解のお話と太極拳体験 2月16日(水)午前10時～正午に三箇牧公民館(☎677・0965)で。講師は太極拳講師・蔡京淑さん。申込順20人

②フィリピン編～見どころいっぱいフィリピン 2月25日(金)午前10時～正午に五領公民館(☎669・6169)で。講師は英会話講師・メルラガリラ近藤さん。申込順30人

③オーストラリア編～オーストラリアからみた日本 3月5日(土)午前10時～正午に北清水公民館(☎687・3190)で。講師は小学校英語教師・ジョン コア ファムさん。申込順30人

私をとりまく

環境の変化と課題

2月13日(日)午後1時30分～3時に高槻現代劇場206号室で。講師は府視覚障害者福祉協会・井上誠一さん。対象は市内在住の人。先着50人、当日直接、会場へ。無料。市身体障害者団体連合会(☎6

72・0672、FAX661・4714)。

ふれあいアップ講座 コロナ後の世界はどうなるのか
2月16日(水)午後2時～4時に日吉台公民館で。講師は元神戸市外国語大学教授・和田幸子さん。申込順50人。無料。保育あり(2歳～就学前、5人。申込期限は2月10日(木)。申し込みは2月3日(日)から電話か直接または、ファクスに、町名、氏名、年代、電話番号を書いて、同館(☎688・6636)へ。手話通訳あり。

これからの川まちづくりを考える

2月19日(土)午後2時～4時30分に総合センター14階会議室で。講師はシーズ・市民活動を支える制度をつくる会・松原明さん。申込順50人。無料。申し込みは2月3日(木)～17日(木)に電話で、下水河川企画課(☎674・7432)へ。

甲種防火管理新規講習

2月21日(月)・22日(火)の午前

歴史って面白い 一寸法師 やかぐや姫から考える

2月22日(火)午前10時～正午に真上公民館で。講師は市人権まちづくり協会・檀上富雄さん。申込順35人。無料。申し込みは2月3日(木)から電話か直接または、ファクスに、催し名、町名、氏名、年代、電話・ファクス番号を書いて、同館(☎683・2509)へ。手話通訳あり。

ウイズコロナ時代の 賢い家計運営術

2月25日(金)午後2時～3時30分にクロスパル高槻で。講師は金融広報アドバイザー・八束和音さん。申込順25人。無料。申し込みは2月3日(木)から電話か直接、消費生活センター(クロスパル高槻内☎683・0999)へ。

私と部落問題

部落差別は昔話じゃない

自身の経験を通し、若者が考える現代ならではのリアルな部落問題について伝えます。手話通訳あり。

日時…2月10日(木)午後7時～9時 ※無料

会場…富田ふれあい文化センター

定員…申込順50人 ※保育あり(3歳～就学前、5人。申込期限は2月8日(火))

講師…部落解放・人権研究所・小西愛里紗さん

申込方法…2月3日(木)～8日(火)に電話か直接または、ファクスに、催し名、氏名、電話・ファクス番号を書いて、市人権まちづくり協会(富田ふれあい文化センター内☎694・5451、FAX694・5453)へ

心がかよう人権バラエティ
落語、大道芸、腹話術

2月26日(土)午前10時～正午
に春日ふれあい文化センター
で。講師は交遊亭楽笑さんほ
か。申込順50人。無料。申し
込みは2月3日(木)～16日(水)に
電話か直接または、ファクス
に、催し名、住所、氏名、電
話・ファクス番号を書いて、
同センター(☎671・96
04、FAX 671・9605)
へ。手話通訳あり。

**人権講座 むずびあい
心がかよう 地域の輪**

2月28日(月)午前10時～正午
に富田公民館で。講師は交遊
亭楽笑さん。申込順30人。無
料。申し込みは2月3日(木)か
ら電話か直接または、ファク
スに、催し名、町名、氏名、
年代、性別、電話・ファクス
番号を書いて、同館(☎69
3・1671、FAX 692・
6621)へ。手話通訳あ
り。

**こそだて講座 これだけは
知っておきたい防災講座**

3月1日(火)午前10時～正午

**赤大路コミュニティ
センター主催講座**

入門絵画、陶芸、着物着付
け、フラワーアレンジメント
ジュニア(中学生以下)、フ
ラダンス、初級英会話、ヨ
ガ、子ども体育教室(5・6
歳児)、リトミック(未就園
児)。4月から同センター
で。申込順各20人。受講料月
800～2000円(別途教
材費必要)。申し込みは2月
5日(土)から電話か直接、同セ
ンター(☎695・556
3)へ。



**外来生物
何か問題あるの？**

2月26日(土)午後1時30分～
3時30分に総合センター6階
会議室で。先着30人、当日直
接、会場へ。無料。環境政策
課(☎674・7486)。

に富田青少年交流センター
で。講師はほくせつ親子防犯
部・辻由起子さん。対象は子
育て中の保護者。申込順20
人。無料。保育あり(1歳～
就学前、10人。申込期限は2
月21日(月))。申し込みは2月
4日(金)から電子申込みは、
電話か直接、同センター(☎
694・5454)へ。

**福祉講演会
合理的配慮とは何だろう**

3月1日(火)午後1時～3時
に①障がい者福祉センター②
ウエブで。講師は障害者の自
立と完全参加を目指す大阪連
絡会議・西尾元秀さん。①申
込順20人。無料。申し込みは
2月3日(木)～18日(金)に電話か
直接または、ファクスに、催
し名、氏名、参加人数、電話
番号を書いて、同センター
(☎672・0267、FAX
661・3508)へ。手
話・筆記通訳あり。

**命の大切さ 心の豊かさ
気になる子どもへのケア**

3月3日(木)午前10時～正午
に阿武山公民館で。講師は人
権啓発指導員・藤澤善富さ

ん。申込順20人。無料。保育
あり(2歳～就学前、5人。
申込期限は2月17日(木))。申
し込みは2月10日(木)から電話
か直接または、ファクスに、
催し名、町名、氏名、電話・
ファクス番号、保育の有無を
書いて、同館(☎693・0
188、FAX 693・019
9)へ。手話通訳あり。

**要約筆記(パソコン)
ボランティア体験講座**

3月11日(金)午後1時～3時
30分に障がい者福祉センター
で。講師は高槻筆記通訳グル
ープ・エールほか。申込順6
人。無料。申し込みは2月3
日(木)～3月10日(木)に電話か直
接または、ファクスに、催し
名、住所、氏名、電話番号を
書いて、同センター(☎67
2・0267、FAX 661・
3508)へ。

**応急手当講習会
(普通救命講習Ⅰ)**

3月12日(土)午前9時30分～
午後0時30分に北消防署阿武
野出張所で。対象は中学生以
上。申込順30人。無料。申し
込みは2月12日(土)～3月5日

(土)に電子申込か直接、最寄り
の消防署へ。北消防署(☎6
87・0119)。

**阿武野コミュニティ
センター主催講座**

①スペイン語入門②フラン
ス語入門③フランス語初級④
シルバーエイジピアノ⑤子ど
も書道教室(小学2・3年
生)。4月から同センター
で。申込順①②③④各10人④
5人。受講料月1000円
4000円(別途入会金など
必要)。申し込みは①④2
月7日(月)⑤3月5日(土)から電
話か直接、同センター(☎6
96・0921)へ。

**マンション管理セミナー
理事会運営のポイント解説**

2月13日(日)午後1時30分～
3時30分に高槻現代劇場20
5号室で。対象は分譲マンシ
ョン居住者、管理組合役員な
ど。申込順40人。500円。
申し込みは2月3日(木)～12日
(土)に電話で、府マンション管
理士会高槻支部(☎080・
3784・9386)山口(☎)

特定健診、がん検診などの集団健(検)診日程

※特定健診、がん検診、ピロリ菌検査、肝炎ウイルス検診、歯科健康診査は、市内の指定医療機関でも個別受診できます。集団健(検)診は、混雑が予想
されますので、個別受診をお勧めします。受診時は、マスクを必ず着用。発熱時、体調不良時は受診不可

問合せ先・・・健康づくり推進課(〒569・0052 城東町5番1号 保健センター ☎674・8800)

健診名・対象・費用	日時・会場・定員	予約方法など
市国保被保険者の特定健診 今年度40～74歳(75歳の誕生日前日まで)の市国保被保険者、無料	2/18(金)・22(火)・28(月)、3/9(水)=保健セ ンター ※いずれも午前9時30分～11時、骨 の健康度測定あり	特定健診受診券・国保保険 証を持って直接、会場へ
まとめて健診 市国保被保険者の特定健診の検査項目、胃(バリウム検査)・肺・大腸 がん検診 ※全項目必須(胃がんは選択可) 今年度40～74歳(75歳の誕生日前日まで)の市国保被保険者、無料 ※胃がんは50歳以上(偶数年齢または奇数年齢で令和2年4/1以降 未受診者、同一年齢での受診は1回) ※肺がん、大腸がんは40歳以上	2/26(土)午前=保健センター、申込順 90人	2/3(木)から電話か直接、同課 へ
オプション項目 (上記「特定健診」と「ま とめて健診」の会場で 同時に受診できます)	<ul style="list-style-type: none"> ●ピロリ菌検査(単独受診不可) 今年度40～49歳(50歳の誕生日前日まで)の市民で過去 に受診・除菌歴のない人、500円☆ ※30～39歳の市民 は指定医療機関で単独受診可、500円☆ ●肺がん検診(特定健診の会場は単独受診可) 40歳以上の市民、無料 ●骨の健康度測定(特定健診の会場だけ単独受診可) 40歳以上の市民、500円☆ ●前立腺検査(単独受診不可) 50～89歳の男性で一定の条件に該当する市民、無 料 ※条件については同課へお問い合わせください ●肝炎ウイルス検診(単独受診不可) 今年度40歳以上で一定の条件に該当する市民、B・ C型各500円☆ ※条件については同課へお問い合わせください 	
検診名・対象・費用	日時・会場・定員	予約方法など
子宮頸・乳・大腸がん検診 子宮頸・乳がん検診を令和2年4/1以降未受診の女性市民。子宮 頸がん=20歳以上▷乳がん=30歳以上▷大腸がん=40歳以上。 いずれも無料 ※大腸がんだけの受診不可	3/1(火)・7(月)の午後=保健センター、申 込順各90人 ※保育あり(未就学児、 各20人。予約時に申し込み)	2/3(木)から電子申込みまたは、 電話か直接、同課へ
すこやかドック 胃(バリウム検査)・肺・大腸がん検診 肺がん=40歳以上▷大腸がん=40歳以上▷胃がん=50歳以上(偶 数年齢または奇数年齢で令和2年4/1以降未受診者、同一年齢 での受診は1回)。いずれも無料 ※40歳以上は、追加で骨の健康 度測定(500円☆)あり	3/8(火)午前=保健センター、申込順 100人	
健康相談会(相談員:医師、保健師、管理栄養士、薬剤師) 誰でも可、無料	3/11(金)午後2時～3時30分=保健セ ンター	電話か直接、同課へ
歯科健康診査 18歳以上または、妊産婦の市民。無料	3/11(金)午後2時～3時30分=保健セ ンター、20人	

☆は受診料無料制度あり。対象は各健(検)診対象者のうち、70歳以上の市民▷65～69歳で一定の障がいがあり、高齢者の医療
の確保に関する法律による被保険者証を持つ市民▷生活保護世帯・市民税非課税世帯の市民(要事前申請)
※市国保加入者以外の市民の特定健診は加入する健康保険組合などにお問い合わせください
※定員の記載がないものは、定員なし。特に記載のないものは受診当日の年齢 ※状況により変更となる場合あり



電
子
申
込
診

広告掲載欄

広告内容に関する一切の責任は広告主に帰属します。掲載の申し込みは(株)ウィット(☎072-668-3275)へ

今号に掲載している内容は、新型コロナウイルス感染症の影響により中止・延期になる場合があります(1月18日現在)

<申込時の注意> ●特に記載のない記事の対象は、市内在住、通勤・通学の人

今号に掲載している内容は、新型コロナウイルス感染症の影響により中止・延期になる場合があります(1月18日現在)

●はがきでの申し込みは、29ページ上部参照 ●「電子申込」は、市ホームページの「簡易電子申込」から手続き可

シンポジウム 人間を理解する〜分子から社会まで

2月10日(木)からウェブで視聴。無料。関西大学・大阪医科大学薬科大学医工薬連携科学教育研究機構(☎683・1221)。



健康

今、知りたい認知症

2月26日(土)午後1時30分〜3時に①総合センター14階会議室②郡家すこやかテラス③芝生すこやかテラスで。講師は医師・森本一成さん。②③はリモート。申込順①②各30人③24人。無料。申し込みは2月3日(木)から電話か直接、福祉相談支援課(☎674・7171)へ。

楽しい毎日のためにできること〜健康な体を作る

2月24日(木)午前10時〜正午に北清水公民館で。講師はインストラクター・岩本由貴子さん。申込順20人。無料。申し込みは2月3日(木)から電話か直接、同館(☎687・3190)へ。



スポーツ

障がい者スポーツ講習会
フロアバレーボール

2月14日(月)午後7時〜8時30分に古曽部防災公園体育館で。対象は小学生以上。無料。申し込みは当日午後5時までに電話または、ファクスに、催し名、住所、氏名、年齢、電話番号を書いて、みどりスポーツ振興事業団(☎661・0646、FAX674・7409)へ。

総合スポーツセンター・古曽部防災公園体育館の個人利用

各施設に個人利用日を設定しています。大人200円、小・中学生100円。詳しくは市ホームページまたは、各施設へ。総合スポーツセンター(☎677・8200)、古曽部防災公園体育館(☎681・0031)。

ふれあいレクリエーション
スポーツの集い

3月18日(金)午前10時30分〜正午に古曽部防災公園体育館で。対象は障がい者スポーツに興味のある人。申込順100人。無料。申し込みは2月4日(金)〜3月11日(金)に電話か直接または、ファクスで、市障害児者団体連絡協議会(障がい者福祉センター内☎672・0672)平日午前10時〜午後3時、FAX661・4714)へ。

NIGHT YOGA

3月12日(土)午後6時30分〜8時に古曽部防災公園体育館で。講師はヨガインストラク

募集・求人

募集

混声合唱組曲

「摂津峡讃歌」の団員

7月24日(日)の演奏会に出演。3月10日から木曜日午後7時〜9時に高槻現代劇場402号室で。全18回。申込順120人。月2000円(学生無料。別途楽譜代実費)。応募は2月3日(木)〜4月3日(日)(必着)に電話または、は

ター・高野明子さん。対象は18〜59歳。30人(多数抽選)。無料。申し込みは2月18日(金)(必着)までに往復はがきに、催し名、住所、氏名(ふりがな)、年齢、電話番号を書いて、〒569・0067桃園町1番1号みどりスポーツ振興事業団(☎661・0646)へ。

がきがファクスに、住所、氏名、年齢、パート、電話番号を書いて、〒569・1053萩谷月見台11番11号市コンサート協会(☎・FAX699・0035)国久へ。



消防団員

火災や地震、水害など地域で防災活動を行う。対象は市内在住の18歳以上。応募は随時、申込書を郵送か直接、消防本部警防課(☎674・7980)へ。

花いっぱい街づくり事業
参加団体

公園などで花苗の植栽などの緑化活動をする団体。参加団体へは年2回、花苗を提供。対象は自治会、PTA、市民ボランティアなどの団体。応募は2月1日(火)〜3月4日(金)(消印有効)に申請書を郵送か直接、市緑花推進連絡会(農林緑政課内☎674・7512)へ。

大学連携コラム
ドクターが診る
健康相談室

Vol.5

新型コロナで大腸がん検診を控えていませんか？



大阪医科薬科大学病院
一般・消化器・小児外科※
田中 慶太郎さん

新型コロナでがん検診の受診率が低下して、早期に発見できるがんが見逃されている現状に懸念が高まっています。最新のがん統計では、生涯でがんにかかると推定される確率は2人に1人となり、大腸がんの罹患数はすべてのがん患者数の中で1位、死亡数は2位(女性は1位、男性は3位)となっています。自覚できる大腸がんのサインは、**排便時出血、排便習慣の変化、腹痛、お腹の張り、体重減少**などがあります。新型コロナの流行のため、排便時出血などを認めても「どうせ痔だろう。」と自己判断して受診を見送る方が多くなっています。1年以内に大腸がん検査を受けておらず、このような症状がみられる方は、迷わずに近くの病院や診療所に相談・受診してください。

目で見てわかる症状や体調の変化がなくても、大腸がんが潜んでいることは多くあります。早期に発見された大腸がんは、内視鏡切除や腹腔鏡下手術といった、からだに優しい方法で完治する可能性が高く、**年に一度大腸がん検診(検便検査)を受けること**が推奨されています。そして、検診を受けることで、死亡率を60〜80%減らせることも分かっています。高槻市では市民に対して40歳以上無料の大腸がん検診を行っていますので、高槻市のホームページを確認してみてください。新型コロナのため受診や健診を敬遠することなく、安心できる生活環境を取り戻しましょう。

※当該病院における「一般・消化器・小児外科」は内部呼称になります

各スポーツ連盟・団・協会が開催する大会

各大会の参加費などの詳細は、市ホームページをご確認ください

問合せ先…市スポーツ団体協議会(総合スポーツセンター内 ☎677・2285)

大会名	日時	会場	対象・申込方法など
弓道競射会	2/20日9:30~16:30	A	弓道場利用許可証取得者。当日9:00~9:30に直接、会場へ
ゴルフ 市民研修会 市民交歓大会	3/3(木)13:00~15:00	B	当日12:30~12:45に直接、会場へ ☆
	3/7(月)13:00~15:00		
ソフトボール市長杯大会	4/3日~11/27日(日)の9:00~17:00	C ほか	2/12(土)・13日(日)の13:00~16:00に直接、旧同協議会(野見町)へ
ジュニアシングルス テニス大会	男子の部 3/20日9:00~17:00	D	3/1(火)17:30~18:30に直接、市民会館南側会議室へ ☆
	女子の部 3/21(水)9:00~17:00		
ママさん春季クラス別9人制 バレーボール大会	4/2(土)・4/9(土)・4/23(土)の9:00~17:00	A	2/17(木)19:00~20:00に直接、旧同協議会(野見町)へ
	4/16(土)9:00~17:00	E	
社会人セブンズ(7人制) ラグビー大会	3/6日9:00~15:00	F	大学生以上。2/11(水)までに電話で、ラグビーフットボール連盟(☎684・1501=谷口、20:00~22:00)へ

【会場】 A=総合体育館、B=青少年運動広場、C=南大橋運動広場、D=萩谷総合公園テニスコート、E=古曽部防災公園体育館、F=陸上競技場 ☆は詳しくは募集要項参照

**再生可能エネルギー電気
共同購入参加者**

再生可能エネルギー電気を府民みなさんで取得に共同購入する参加者。応募は4月28日(木)までにE.E電ホームページへ。大阪E.E電事務局(☎0120・457・200)。

求人

会計年度任用職員

生活福祉支援員(月給)

4月から月々金曜日のうち週4日、午前8時45分～午後5時または、午前9時～午後5時15分に市役所で勤務。月額17万9100円(期末手当あり)。応募は2月3日(休)までに申込書を持って直接、生活福祉総務課(☎674・717)へ。

就労支援員 2人。資格は次のいずれかを満たす人。キャリアコンサルタント、社会福祉士、精神保健福祉士のいずれかの資格を持ち、実務経験が一年以上▽官公署や医療機関、社会福祉施設などで就労

4月から月々金曜日のうち週4日、午前8時45分～午後5時または、午前9時～午後5時15分に市役所で勤務。1人。資格は介護支援専門員の資格を持ち、実務経験が2年



生活保護介護支援指導員(月給)

4月から月々金曜日のうち週4日、午前8時45分～午後5時または、午前9時～午後5時15分に市役所で勤務。1人。資格は介護支援専門員の資格を持ち、実務経験が2年

あつせんまたは、職業相談の実務経験が一年以上。試験日は2月5日(土)

相談支援員 1人。資格は次のいずれかを満たす人。社会福祉士または、精神保健福祉士の資格を持ち、相談の実務経験が1年以上▽自立相談支援機関における相談支援員などの実務経験が3年以上▽社会福祉行政または、社会福祉施設などでの相談の実務経験が3年以上。試験日は2月6日(日)

要介護認定調査員(月給)

4月から月々金曜日のうち週4日、午前9時～午後5時15分に市役所で勤務。1人。資格は介護支援専門員など。月額16万8686円(期末手当あり)。試験日は2月19日(土)。応募は2月1日(火)～10日(休)に直接、長寿介護課(☎674・7167)へ。

母子・父子自立支援員(月給)

4月から月々金曜日のうち週4日、午前9時～午後5時15分に市役所で勤務。1人。資格は福祉または、就業の相談業務の実務経験があり、パソコンの基本操作ができる人。月額15万613円(期末手当あり)。試験日は2月19日(土)。応募は2月1日(火)～14日(月)(消印有効)に郵送か直接、子ども育成課(☎674・7832)へ。

教育なやみの電話相談員(月給)

4月から週3日、午後0時15分～4時45分に教育センターで勤務。1人。資格はカウンセラー資格を持ち、1年以上の臨床経験がある人。月額8万8300円。試験日は2月19日(土)。応募は2月3日(休)～10日(休)(消印有効)に郵送または、15日(火)までに直接、同センター(☎675・0398)へ。



学校給食調理業務従事職員(月給)

4月から月々金曜日(午前8時30分～午後3時15分)(金曜日は3時30分まで)に市立小・中学校で勤務。6人。月額13万7580円(期末手当あり)。試験日は2月12日(土)。応募は2月4日(金)(消印有効)までに郵送または、7日(月)までに直接、教育総務課(☎674・7612)へ。

教育センター教育相談員(月給)

4月から週4日、午前9時15分～午後5時15分に同センターで勤務。1人。資格は臨床心理士などの資格を持ち、臨床経験があり、新版K式・WISC-IV発達検査ができる人。月額17万9100円(期末手当あり)。試験日は2月19日(土)。応募は2月3日(休)～10日(休)(消印有効)に郵送または、15日(火)までに直接、同センター(☎675・0398)へ。

子育て総合支援センター保育士(時間給)

いずれも同センターで勤務。時間給1165円。応募は①申込書②履歴書を①直接②郵送か直接、同センター(☎686・3030)へ。

①託児保育士登録者

2カ月間、月5日程度午前9時～午後2時または、正午～午後5時のうち3～5時間。資格は保育士資格などをもち、平成24年以降に実務経験が1年以上ある人。応募期間は2月7日(月)～18日(金)

②プレイルーム保育士

1人。4月から月10日以内、午前9時45分～午後5時15分のうち6時間。資格は保育士資格を持ち実務経験がおおむね5年以上ある人。応募期間は2月14日(月)～28日(月)消印有効

小・中学校読書活動協力員登録者(時間給)

月々金曜日(うち①週4日午前10時～午後3時15分②週2日午後0時30分～5時に市立①小学校②中学校で勤務。時間給995円。応募は2月4日(金)～10日(休)に所定の用紙を直接、教育指導課(☎674・7631)へ。



児童保育室臨時指導員(時間給)

月々金曜日の午後1時45分～6時(延長保育時は7時～30分)から、土曜日午前8時30分～午後5時のうち週3・

その他

4日程度、市立児童保育室で勤務。時間給1005円。応募は随時直接、子ども育成課(☎674・7656)へ。

市社会福祉協議会職員(月給)

4月から週4日、午前9時～午後5時15分に同協議会で勤務。1人。資格は社会福祉士が精神保健福祉士の資格を持つまたは、3月末までに取得見込みの人。月額16万3350円(期末手当あり)。応募は随時直接または、郵送で、同協議会(城西町☎674・7496)へ。

介護予防体操などに従事する看護師(月給)

4月から週4日、午前8時45分～午後5時に郡家すこやかテラスで勤務。1人。資格は看護師資格を持つ人。月額は看護士資格をもち、19万4506円(正看護師▽18万1596円)准看護師(期末手当あり)。応募は随時直接または、郵送で、市社会福祉協議会(城西町☎674・7496)へ。

高槻稲穂塾 塾生を募集

市立公民館では年6回程度、各公民館で講座などを実施する高槻稲穂塾の塾生を募集します。「社会貢献と生きがいづくり」をテーマに、定例会のほか市民ボランティア活動なども行っています。ぜひご応募ください。

日時…4月～来年3月の午前10時から。A班は偶数月、B班は奇数月に開催

対象…市内在住の60歳以上

費用…無料(内容により実費負担あり)

申込方法…2月3日(休)～21日(月)に電話か直接、各公民館へ ※複数申し込み不可

会場	定員※	開講日	学習日
警手公民館 ☎685・2110	60人	A班: 4/19(火) B班: 5/17(火)	第3火曜日
城内公民館 ☎671・4644	60人		
芥川公民館 ☎683・1423	70人		
真上公民館 ☎683・2509	60人		
富田公民館 ☎693・1671	70人	A班: 4/20(水) B班: 5/18(水)	第3水曜日
今城塚公民館 ☎683・3331	60人		
阿武山公民館 ☎693・0188	50人		
南大冠公民館 ☎673・1477	50人		
三箇牧公民館 ☎677・0965	60人	A班: 4/21(木) B班: 5/19(木)	第3木曜日
北清水公民館 ☎687・3190	60人		
五領公民館 ☎669・6169	80人		
日吉台公民館 ☎688・6636	80人	A班: 4/15(金) B班: 5/20(金)	第3金曜日
如是公民館 ☎693・1866	60人		

※多数抽選。定員はA班、B班合わせた人数(各班の定員は半数)

各スポーツ連盟・団・協会が開催する教室
問合先…市スポーツ団体協議会(総合スポーツセンター内☎677・2285)

催し名	日時	会場	対象・申込方法など
弓道 春季講習会	2/27(日)9:30～16:30	A	弓道場利用許可証取得者 当日9:00～9:30に直接、会場へ
剣道 日本剣道形講習会	3/6(日)14:00～17:30	A	高校生以上。500円 当日直接、会場へ
バスケットボール 教室	2/27(日)9:30～11:30	A	小学生以上。申込順30人 300円 2/3(木)からバスケットボール連盟ホームページへ
陸上 高槻小学生陸上教室	2/12(土)・26(土)の9:00～10:30	B	小学生。入会金3,000円、月会費1,500円(体験は無料) 電話で、陸上競技連盟(☎688・3434=前川)へ

【会場】A=総合体育館、B=陸上競技場

あくあひあのおはなし会

2月16日(水)午前11時～11時30分にあくあひあ芥川(☎692・5041)で。講師はおはなしうさぎ。対象は未就学児と保護者。先着20人、当日直接、会場へ。無料。

べひいぶらざ
ベビーケアママヨガを体験

2月23日(水)午後1時30分～2時30分にクロスパル高槻で。講師は三島子ども文化ステーション。対象は令和3年2月24日～6月23日生まれと保護者。15組(多数抽選)。無料。申し込みは2月3日(木)～9日(水)(必着)に電子申込か返信用がきを持って直接または、往復はがきに、催し名、住所、氏名(ふりがな)、子どもの名前(ふりがな)・生年月日、電話番号を書いて、〒569・0804紺屋町1番2号青少年センター(☎685・3724)へ。

子育て総合支援センターの講座

催し名	日時	対象	申込方法など
育児広場ファーストシューズ	2/24(木)	13:20～15:00	ハイハイがまだの7カ月ごろまでと保護者 15組(多数抽選)。無料
ふれあいあそびとベビーマッサージを楽しもう	3/2(水)	10:00～10:30、 10:40～11:10	0歳と保護者 各20組(多数抽選)。無料
親子おやつクッキング	2/18(金)・25(金)、 3/9(水)	14:00～15:00	2歳～3歳5カ月と保護者 各8組(多数抽選)。200円
乳幼児の安全・事故・病気について	2/16(水)	10:00～12:00	未就学児の保護者、子育て支援に関心のある人 各30人(多数抽選)。保育あり(1歳～就学前、各15人)。無料
発達障がいってなあに？	2/21(月)	10:00～12:00	
子育て世代のためのマネー講座 教育資金準備編	2/28(月)	10:00～11:30	未就学児の保護者
カンガルーぱくぱく教室 調理編	①2/17(木)、 3/8(水)	10:00～12:00	①7・8カ月の保護者
	②2/15(水)、 3/3(木)		②9～11カ月の保護者
	③2/10(木)、 3/1(水)・15(水)		③1歳の保護者
	④2/22(水)、 3/17(木)		④各月に誕生日を迎える 1歳～就学前の保護者

申込方法…2/1(水)～5(土)に電子申込または、2/1(水)～5(土)9:00～17:00に電話で、同センターへ



卒乳・断乳についてのお話

2月15日(火)午前10時30分～正午にティピーおやこの広場(玉川二)で。講師は林里沙子さん。対象は卒乳・断乳を考えている保護者と子ども。申込順6組。無料。申し込みは2月3日(木)から電話か直接、同広場(☎678・6287)へ。

おひな飾りをつくりました

2月16日(水)午前10時30分～11時30分に平安女学院大学どんぐりの森(南平台五)で。対象は0～3歳の未就学児と保護者。申込順8組。無料。申し込みは2月3日(木)から電話で、同広場(☎696・4939)へ。

運動あそび

2月9日(水)午前11時15分～正午に津之江さくら子育て支援センターで。講師はこどもの運動環境研究所・八木隆行さん。対象は1人歩きが安定したころ～就学前と保護者。申込順7組。無料。申し込みは2月3日(木)から電話か直接、同センター(☎668・1211)へ。



会場・問合せ先…同センター (☎686・3030)



すこやかテラス事務員(月給)
4月から週4日、午前8時45分～午後5時に同施設で勤務。1人。月額15万613円(期末手当あり)。応募は履歴書などを持って直接または、郵送で、市社会福祉協議会城西町☎674・7496)へ。

はじめてのスマホ体験講座
いずれも各すこやかテラスで。講師は携帯電話会社。対象は市内在住の60歳以上。申込順各20人。無料。申し込みは2月3日(木)から電話か直接、各すこやかテラスへ。
富田(☎694・7212)
2月22日(火)午後1時～3時
郡家(☎685・0479)
2月25日(金)午前10時～正午
春日(☎671・7872)
2月25日(金)午後1時～3時

特に記載のないものは、いずれも午後1時30分～2時30分に各すこやかテラスで。対象は市内在住の60歳以上。申込順各10人。無料。申し込みは2月3日(木)から電話か直接、各すこやかテラスへ。
富田(☎694・7212)
2月25日(金)
郡家(☎685・0479)
2月17日(木)午前10時～11時
春日(☎671・7872)
2月16日(水)
山手(☎685・4656)
2月22日(火)午前10時30分～11時30分
芝生(☎678・6620)
2月21日(月)
公民館ICT講座 シニアのためのはじめてのスマホ
2月24日(水)午後1時30分～3時30分に芥川公民館で。講師は携帯電話会社。申込順20人。無料。申し込みは2月4日(金)から電話か直接、同館(☎683・1423)へ。
芝生(☎678・6620)
2月9日(水)午後1時～3時
スマホ講座 Wi-Fi接続と市公式LINE登録



いずれも対象は市内在住のおおむね60歳以上 問合せ先…長寿介護課(☎674・7881)

催し名	日時	会場
健康サポートひろば 体力作りに関する相談や体力測定 時間内随時受付	2/1(水)	14:00～15:30
	2/2(木)	
	2/10(木)	
	2/17(木)	
健康サポートひろば	2/1(水)・8(水)・15(水)・22(水)の火曜日	10:10～10:40、 11:10～11:40
もてきんスタジオ もてきん筋力アップ体操の実践	2/1(水)・3(木)・8(水)・10(金)・ 15(水)・17(木)・22(水)・24(木)	10:10～10:40、 11:10～11:40
元気体操クラス ますます元気体操の実践	2/2(木)・7(月)・16(水)・21(月)	
	2/3(木)・14(月)・17(木)・28(月)	
	2/9(水)	
すこやかエイジング講座 初級 体力作りの基本を知る、半日講座 体操体験あり	2/10(木)・24(水)	14:00～15:30
	2/3(木)・17(木)	
	2/4(金)・8(水)・18(金)・22(火)	
	2/14(月)	
すこやかエイジング講座 上級☆ 地域で生かす専門講座(社会参加) 申込順	2/16(水)・25(金)	10:00～11:30
	2/2(水)	
	2/1(水)・22(火)	
	2/2(水)	

【申込方法】 ☆は2/4(金)から電話で、同課へ。それ以外の会場は先着順、当日直接、会場へ。各会場の広さに応じて定員を設けています

2月の
予定



地域に開く保育

- 大塚保育所** (☎671・2246)
3日(木)=和太鼓▷10日(木)・17日(木)
=園庭開放(10日は身体計測も)
- 春日保育所** (☎673・5022)
1日(火)・15日(火)=園庭開放(1日は
身体計測も)▷8日(火)=ポンちゃん
とあそぼう▷22日(火)=おはなし会
- 芥川幼稚園** (☎685・1441)
2日(水)=3歳児クラブ▷18日(金)=あ
そぼう会、園庭開放
- 芝生幼稚園** (☎677・2445)
3日(木)=あそぼう会、園庭開放▷
25日(金)=3歳児クラブ

いずれも無料。時間は保育所=午前
10時から、幼稚園=午前10時30
分から。要予約。参加希望者は開催
日の1週間前の午前10時から電話
で、各施設へ。

市ホームページでも
子育て情報をチェック!

市ホームページ「WAIWAIカ
フェ」では、親子で参加できるイ
ベントや子育て相談窓
口の情報を掲載。スマ
ートフォンでも利用でき
ます(右QRコード)。



公民館のおはなし会
2月の予定

- いずれも無料。当日直接、会場
へ。
- 南大冠公民館** (☎673・1477)
15日(火)午前10時から
 - 三箇牧公民館** (☎677・0965)
28日(月)午前10時から
 - 今城塚公民館** (☎683・3331)
8日(火)午前10時45分から、17日(休)
午前11時40分から
 - 五領公民館** (☎669・6169)
3日(木)・17日(休)の午前10時から
 - 磐手公民館** (☎685・2110)
7日(月)・14日(月)・28日(月)の午前10時
45分から
 - 日吉台公民館** (☎688・6636)
16日(水)午前11時20分から、11時
50分から
 - 城内公民館** (☎671・4644)
24日(木)午前11時から
 - 北清水公民館** (☎687・3190)
25日(金)午前10時から

わらべうたであそびましょう

3月8日(火)①午前10時~10時40
分②10時50分~11時30分に阿武
山たつの子育て支援センターで。
講師はコダーイ研究所・横山優子さ
ん。対象は①令和3年6月1日~11
月30日②2年10月1日~3年5月
31日生まれと保護者。申込順各7
組。300円。申し込みは2月7日(月)か
ら電話か直接、同センター(☎692・
0313)へ。

年長児の
麻しん・風しんの予防接種
無料期間は3月末まで

幼稚園、保育所などの年長児相当の子どもは、麻しん(はしか)・
風しんの混合ワクチン(MR)の予防接種を3月31日(木)まで無料で
受けることができます。

麻しんを確実に予防するためには、1歳のときに1回と小学校入
学前の1年間に1回、合計2回の接種が必要です。進学時などに接種
歴の証明が必要な場合もあるので、まだの人は接種しましょう。

- 対象者**…平成27年4月2日~28年
4月1日生まれ(年長児相当)で、
令和3年4月1日以降にMRワク
チンを接種していない子ども
- 持ち物**…母子健康手帳、MR予防
接種予約票
- 問合せ先**…子ども保健課(☎648・
3272)

体調不良や医療機関の予約
が取れないなどの理由で3
月31日までに受けられなく
ても、無料の期間は延長でき
ません。



親子で運動あそび

①2月27日(日)②3月6日(日)の午前
10時~11時30分に古曽部防災公
園体育館で。対象は①3・4歳②5・6
歳の未就学児と保護者。各20組(多
数抽選)。無料。申し込みは2月10日
(木)(必着)までに往復はがきに、催し
名、住所、氏名、子どもの名前(ふり
がな)・生年月日(年齢)、電話番号を
書いて、〒569・0067桃園町1番1
号みどりスポーツ振興事業団(☎
661・0646)へ。

親子ふれあい遊びリトミック

4~9月の第2・3月曜日①午前9
時30分~10時45分②11時~午後
0時15分に阿武野コミュニティセン
ターで。全12回。講師は坂本加奈子
さん。対象は①1歳7カ月~3歳の未
就園児②6カ月~1歳6カ月と保護
者。申込順各10組。月1,200円。申
し込みは3月6日(日)から電話か直接、
同センター(☎696・0921)へ。



子ども保健センター主催講座

催し名	日時	対象	申込方法など
きらきら歯みがき教室 (歯の健診など)	3/10(木) 10:00~11:00、 10:30~11:30	2歳6カ月~3歳未満と保護者	申込順各20組。無料。申し込 みは2/3(木)から電話で、同セ ンターへ

会場・問合せ先…同センター(高槻子ども未来館内☎648・3272)

たのしいリトミックと
おはなしかい

2月26日(土)午前10時~正午に阿
武山公民館で。講師はリトミック講
師・伊知地久美子さんほか。対象は
3歳~就学前と保護者。申込順20
組。無料。申し込みは2月3日(木)か
ら電話か直接、同館(☎693・0188)
へ。



冬のお楽しみ
絵本とあそびでほっかほか

2月26日(土)午前10時~11時に
南大冠公民館で。講師はおはなしグ
ループ・虹の城ピーターパン。対象
は未就学児と保護者。申込順10組。
無料。申し込みは2月3日(木)から電
話か直接、同館(☎673・1477)へ。

米粉と野菜の
なかよしパンケーキ

2月24日(休)午前10時~正午にく
すのき(梶原二)で。講師は米粉マイ
スター・Kuuさん。対象は未就学児
と保護者。申込順4組。500円。申し
込みは2月10日(木)から電話か直接、
同広場(☎601・1460)へ。

運動あそび

2月24日(休)午前10時30分~11
時30分にファミリーポートたかつき
(藤の里町)で。講師は体育講師・
佐々木俊郎さん。対象は1歳6カ月
~3歳と保護者。申込順5組。無料。
申し込みは2月10日(木)から電話で、
同広場(☎669・9300)へ。



親子でリズム遊び

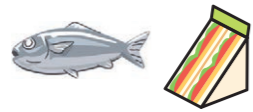
3月4日(金)午前10時30分~11時
15分に富田公民館で。講師はリト
ミック講師・中部美有季さん。対象は
2~4歳と保護者。申込順10組。無
料。申し込みは2月3日(木)から電話か
直接、富田子育て支援センター(☎
694・9177)へ。

エコクイズ

Vol.11

地球に生活にやさしい選択

A 消費期限



B 賞味期限



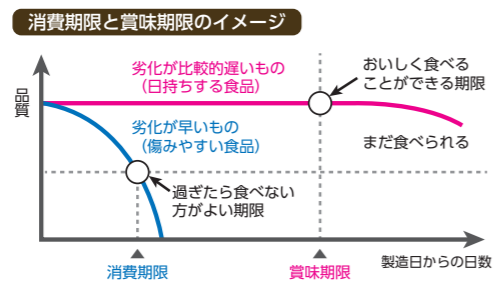
“エコ”な選択はどちらでしょうか？
地球に家庭にやさしい取り組みを始めてみましょう。

〈問題〉「おいしく食べることができる期限」はどちらでしょうか？

答え B 賞味期限

賞味期限は、おいしく食べることができる期限で、缶詰やレトルト食品など日持ちする食品に表示されています。期限が切れても、表示の保存方法に従っていれば、直ちに食品衛生上問題があるものではありません。煮たり、焼いたりして、十分に加熱するなど調理方法を工夫してみましょう。

消費期限は、過ぎたら食べない方がよい期限で、魚やサンドイッチなど傷みやすい食品に表示されています。



食品ロス削減に取り組もう

本来食べられるのに捨てられてしまう「食品ロス」は、全国で年間約600万tと試算され、国民1人当たり毎日お茶碗1杯分の食品を捨てていることとなります。食品ロスを減らすため、買い物時は、使う分、食べられる量だけ購入したり、すぐ使う食材は商品棚の手前から選んだりするなど工夫しましょう。



たかつき歴史アラカルト 89

足利義昭の上洛と高槻



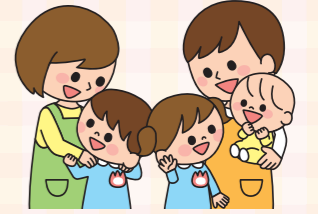
足利義昭が発注したと伝わる象牙製将棋駒(個人蔵、福井市立郷土歴史博物館寄託)

戦国時代の有名な人物と高槻との接点を取り上げます。今回は、15代室町幕府将軍・足利義昭です。義昭は、天文6(1537)年、12代将軍足利義晴の次男として誕生しました。当時、嫡子以外は出家するのが慣例で、義昭も6歳で奈良の興福寺一乗院に入りました。永禄8(1565)年、三好氏によって兄の義輝(13代将軍)が殺害されると、義昭は奈良から、後に高槻城主となる甲賀(滋賀県)の和田惟政の館へと脱出します。その後、大名朝倉氏の一乗谷(福井市)へ居を移し、上洛と将軍就任を目指して各地の大名へ協力を求めました。これに呼応したのが織田信長でした。永禄11年9月29日、信長と

共に天神の馬場(天神町ほか)へ進軍した義昭は、義輝殺害に加担した三好長逸(ながやす)のこもる芥川山城(三好山)を攻め落とし、翌日入城しました。三好氏を破った義昭の元へは、公家や近隣の有力な武士たちがあいつつのため訪れています。そして翌月、義昭は京都へ入り、将軍に就任しました。しかし間もなく信長と対立し、天正元(1573)年、京都を追われます。天正16年、再び上洛した義昭は将軍を辞して出家し、昌山(しょうざん)と名乗りました。既に豊臣秀吉が時の権力者として君臨しており、足利将軍の時代は名実ともに終了を迎えました。慶長2(1597)年には、公家で能筆家の水無瀬兼成(かねなり)に将棋駒を発注しましたが、その完成を見ることなく、その年、大坂城で亡くなりました。この時、義昭が発注していたものと伝わる将棋駒が今に伝えられています。(しろあと歴史館)



待機児童向けの保育施設・事業の利用申し込みを受け付け



待機児童(*)などのための保育施設・事業の利用申し込みを受け付けます。申し込みには「保育の必要性の認定」が必要です。申込条件など詳しくは、市ホームページまたは、保育幼稚園事業課へご確認ください。

*認可保育施設(保育所、認定こども園など)の利用を希望していても、利用できない子ども
問合先…保育幼稚園事業課(☎674・7692)



申し込み可能な認可保育施設一覧(新園含む)

2/2水~10木の窓口は完全予約制に
窓口の予約は、1/31(月)から電話で、保育幼稚園事業課へ

城内町

高槻認定こども園分室(年度利用保育)

対象は認可保育施設を申し込み済みで、一定条件を満たす人。選考は認可保育施設の基準に準じる。
対象年齢…57日目~5歳児 ※4月1日時点
申込方法…2月2日(水)~10日(木)に直接または、郵送で、保育幼稚園事業課へ

八丁畷町

高槻認定こども園 休日・一時預かり保育室(定期利用保育)

一定期間子どもを預けたい保護者のために、一時預かりを定期で利用。年度末まで最大3カ月利用可。
定員…申込順50人 ※3カ月経過後に継続希望の場合は再度申込順で受け付け
対象年齢…1~5歳児 ※4月1日時点
申込方法…3月14日(月)~16日(水)に直接、高槻子ども未来館3階受付会場へ
※3月14日(月)午前9時30分時点で定員を超える場合は抽選
問合先…保育幼稚園総務課(☎648・3273)

城内町

※送迎だけ

送迎利用保育

(保育は認可保育施設で実施)

高槻認定こども園分室(城内町)で子どもの預け・迎えを実施。同室から三箇牧認定こども園(三島江一)、RISE芝生保育園(芝生町二)、ほしの保育園(芝生町二)まで、朝夕バスで送迎し、日中は3園で保育。
対象…3園を2・3号認定で利用している2歳以上
※利用開始月初時点
申込方法…2月2日(水)~10日(木)に直接または、郵送で、保育幼稚園事業課へ



市と待機児童の受け入れ協定を締結している企業主導型保育施設

東五百住町

つきの保育園

対象年齢…1~5歳児 ※4月1日時点
申込方法…2月12日(土)の見学会(事前に同園へ電話予約)に参加後、2月14日(月)~19日(土)に直接、同園へ
問合先…つきの保育園(☎690・7811)

下田部町二

高槻さくら保育園

申込多数の場合、保護者が市内の認可保育所で働く保育士などの家庭を優先的に受け入れ。
対象年齢…57日目~5歳児 ※4月1日時点
申込方法…2月4日(金)~18日(金)に電話で、同園へ
※後日説明会と申し込み受け付けあり
問合先…高槻さくら保育園(☎648・4804)



民生委員児童委員が厚生労働大臣表彰

民生委員児童委員の永田栄市さん、曾我部恵子さんと市職員が12月28日、濱田市長から厚生労働大臣表彰の伝達を受けました。永田さん、曾我部さんは、22年以上にわたる社会福祉活動の功績が認められ、受賞しました。



濱田市長と山田島本町長が対局 熱戦の中将棋

濱田高槻市長と山田島本町長が12月18日、前回に続いて中将棋で対局。ゲーム「戦国無双5」のキャラクターをイメージした衣装をまとい熱戦を繰り広げました。対局の様子は、「BOTTOたかつき」のYouTubeチャンネルで視聴できます。



子どもたちの安全を守る ストップマークを寄贈

高槻商工会議所女性会が1月13日、ストップマーク426枚を寄贈しました。今後、同マークを通学路の交差点など危険な箇所に貼り付けて、交通安全を呼びかけます。



新たな門出祝う 新成人のつどい

高槻現代劇場で1月10日、新成人のつどいが開かれ、新成人約2,100人が参加しました。新型コロナウイルス感染拡大防止のため、式典を2部制で人数を分散して開催。新成人たちは大人への決意を胸に、新たな一歩を踏みだしました。



つくってあそぼう 親子で正月飾り作り

つどいの広場・ファミリーポートたかつきで12月17日、親子で、折り紙や画用紙を使って門松などの正月飾りを作りました。子どもたちはお母さんと一緒に一生懸命作業をし、完成した飾りをうれしそうに眺めていました。

たかつき観光大使に「高槻やよい」さん就任



人気ゲーム・アイドルマスターのキャラクターである「高槻やよい」さんが1月12日、市観光協会のたかつき観光大使に就任しました。同協会は安満遺跡公園などで、数量限定のオリジナルグッズを販売しています。

伝言板

「伝言板」は市民の皆さんによる催しや会員募集の案内を掲載するコーナーです。上限12件。4月号掲載申し込みは2月25日(金)までに広報室(☎674・7306)へ。



★開催します

★子どものためのワンコインシアター かげえ劇アクト座が3月26日(土)、午後1時30分から、クロスパル高槻で。対象は小学生以下と保護者。1人500円。要事前申し込み。ナカノ(☎681・3071)

★募ります

★城内いけ花会 毎月第1~3月曜日、午後1時から、城内公民館などで。月会費1,200円、教材費800円。ヤマグチ(☎671・2823)

★写真教室 写田銀鈴が毎月第1~4水曜日、午前9時30分から、郡家すこやかテラスなどで。年会費6,000円。対象は市内在住の60歳以上。スギノ(☎090・5068・6243)

★外国人講師による英会話 エンジョイ・イングリッシュが毎週土曜日、午前10時から、富田公民館などで。月会費3,000円。対象は初・中級の人。タツノ(☎090・1916・5928)

★今城絵画クラブ 月2回土曜日、午前9時30分から、今城塚公民館などで。1回2,000円。対象は初心者。ハラ(☎080・1447・8226)

★中国語クラブ 毎月第2・4土曜日、午前10時45分から、城内公民館などで。月会費3,000円。対象は中級の人。カワト(☎090・3353・9249)

★ラピスファミリー合唱団 毎週土曜日、午後4時から、ライオンズマンション高槻南(北大樋町)で。月会費2,000円。対象は年中児以上。シバオ(☎090・8824・1422)

新型コロナウイルス感染症の影響により中止・延期になる場合があります(1月18日現在)

広報誌の感想をお聞かせください！ 読者アンケート

今月号の広報誌を読んでいただき、ありがとうございます。市民の皆さんのご意見、ご感想をお聞かせください。ご回答者の中から、毎月抽選で、「たかつき土産」(*)をプレゼントします。
*高槻の魅力をお土産で感じてもらうために、高槻商工会議所が認定した商品

アンケート

- 2月号でよかった・おもしろかった記事を下欄から3つまで選び、回答してください。
- つまらなかった・分かりにくかった記事を下欄から1つだけ選び、理由を教えてください。
- 巻頭特集の満足度は？またその理由を教えてください。
①とても満足 ②満足 ③普通 ④不満
- クローズアップ1の満足度は？またその理由を教えてください。
①とても満足 ②満足 ③普通 ④不満
- 広報誌に関するご意見・ご感想、今後取り上げてほしい内容や企画があれば教えてください。
- 高槻市内で好きな桜スポットは？またその理由やエピソードを教えてください。

選択欄

- ①巻頭特集(表紙~7ページ) ②目次ページ ③クローズアップ1 ④クローズアップ2 ⑤クローズアップ3 ⑥情報Pick Up ⑦雇用促進・就労支援 ⑧市政インフォメーション ⑨情報プラザ/催し ⑩情報プラザ/講座・教室 ⑪情報プラザ/健康 ⑫情報プラザ/スポーツ ⑬情報プラザ/募集・求人 ⑭情報プラザ/高齢者 ⑮すくすくPARK ⑯エコイズ ⑰歴史アラカルト ⑱伝言板 ⑲フォトアルバム ⑳裏表紙 ㉑その他(例:●ページのコラム記事)

今月のプレゼントは…
(レギュラーとラージの2足セット)
シューキーパー (5名さま)



窯出し竹炭を粒状に砕き使用。靴の形を整えながら湿気や臭いを吸着します。日々の臭いエチケットにご利用を



チャコールファームショップ*サロン
日吉台五番町9番19号
☎698・1432 / 水曜日だけ営業

*当選者には引換券を発送(商品は発送しません)。引換券をお店に持参し、プレゼントと交換してください

応募方法

2月15日(火)までに、市ホームページ内簡易電子申込(右下QRコード)または、はがきに、対象の号数(2月号)、住所、氏名、年代、性別、電話番号、アンケートの回答を書いて、〒569・8501(住所不要)広報室(☎674・7306)へ

※当選者の発表は引換券の発送をもってかえさせていただきます
※アンケートのご意見などは、広報誌、市ホームページなどで、個人情報を除き公表する場合があります





#たかつきdays

たかつきインスタグラム キャンペーン

市内の飲食店の
グルメ写真を投稿しよう

インスタグラム市公式アカウント (takatsukicity_official) をフォロー (右下QRコード) し、実施期間中に3つの応募方法(下欄)で参加しよう。③<②<①の順で当選確率が上がります。

応募期間…2月1日(火)～3月15日(火)

問合せ先…観光シティセールス課(☎072・674・7830)



参加者にすてきな景品をプレゼント!

インスタグラムキャンペーンに参加した人の中から抽選でグルメグッズなどをプレゼントします。



イメージ

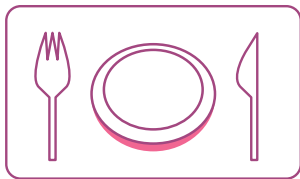
BRUNOコンパクトホットプレート+はにたんグッズ 1名



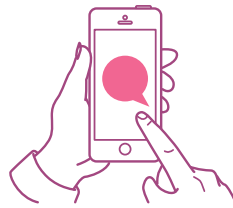
とろ〜りとろける!クリームはちみつセット(2種)+はにたんグッズ 10名

キャンペーンへの3つの応募方法

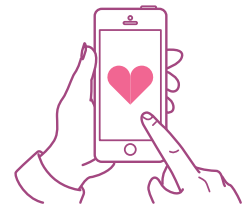
店内飲食・
テイクアウト
でも可!



①[#たかつきdays]を付けて、市内の飲食店のグルメ写真を投稿しよう



②応募された投稿にコメントしよう



③応募された投稿にいいね!しよう

2/1～15 確定申告の出張相談・受け付けは

総合センター1階展示ホール

本誌22・23ページに関連記事 ※ご来場にあたっては、公共交通機関をご利用ください

市の手続きや制度、催しなどのお問い合わせは

高槻市コールセンター (年中無休)

☎072・674・7111

FAX 072・674・7050 (24時間受付)

平日 午前8時～午後7時

土・日・祝日・年末年始 (閉庁日)

午前9時～午後5時

※おかけ間違いにご注意ください