

## 2.(1)③ リハビリテーション・個別機能訓練、口腔管理、栄養管理に係る 一体的計画書の見直し

### 概要

【通所介護、通所リハビリテーション★、地域密着型通所介護、認知症対応型通所介護★、介護老人福祉施設、地域密着型介護老人福祉施設入所者生活介護、介護老人保健施設、介護医療院】

- リハビリテーション・機能訓練、口腔、栄養の一体的取組を推進する観点から、リハビリテーション・個別機能訓練、口腔管理、栄養管理に係る一体的計画書の見直しを行う。【通知改正】

### 算定要件等

- リハビリテーション・機能訓練、口腔、栄養に係る一体的計画書について、記載項目の整理するとともに、他の様式におけるLIFE提出項目を踏まえた様式に見直し。

## 2. (1) ⑱ 介護保険施設における口腔衛生管理の強化

### 概要

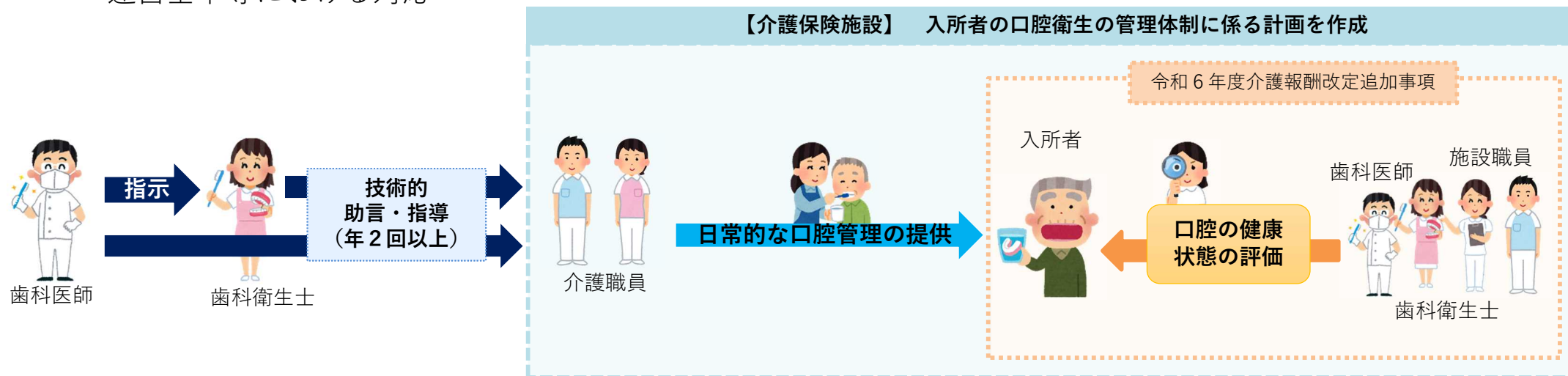
【介護老人福祉施設、地域密着型介護老人福祉施設入所者生活介護、介護老人保健施設、介護医療院】

- 介護保険施設において、事業所の職員による適切な口腔管理等の実施と、歯科専門職による適切な口腔管理につなげる観点から、事業者を利用者の入所時及び入所後の定期的な口腔衛生状態・口腔機能の評価の実施を義務付ける。【通知改正】

### 算定要件等

- 施設の従業者又は歯科医師若しくは歯科医師の指示を受けた歯科衛生士が施設入所時及び入所後の定期的な口腔の健康状態の評価を実施すること。
- 技術的助言及び指導又は口腔の健康状態の評価を行う歯科医師若しくは歯科医師の指示を受けた歯科衛生士においては、当該施設との連携について、実施事項等を文書等で取り決めを行うこと。

< 運営基準等における対応 >



## 2. (1) ㉑ 退所者の栄養管理に関する情報連携の促進

### 概要

【介護老人福祉施設、介護老人保健施設、介護医療院、地域密着型介護老人福祉施設入所者生活介護】

- 介護保険施設から、居宅、他の介護保険施設、医療機関等に退所する者の栄養管理に関する情報連携が切れ目なく行われるようにする観点から、介護保険施設の管理栄養士が、介護保険施設の入所者等の栄養管理に関する情報について、他の介護保険施設や医療機関等に提供することを評価する新たな加算を設ける。【告示改正】

### 単位数

<現行>  
なし



<改定後>  
退所時栄養情報連携加算 70単位/回 (新設)

### 算定要件等

- 対象者
  - ・厚生労働大臣が定める特別食※を必要とする入所者又は低栄養状態にあると医師が判断した入所者
- 主な算定要件
  - ・管理栄養士が、退所先の医療機関等に対して、当該者の栄養管理に関する情報を提供する。
  - ・1月につき1回を限度として所定単位数を算定する。

※疾病治療の直接手段として、医師の発行する食事箋に基づき提供された適切な栄養量及び内容を有する腎臓病食、肝臓病食、糖尿病食、胃潰瘍食、貧血食、膵臓病食、脂質異常症食、痛風食、嚥下困難者のための流動食、経管栄養のための濃厚流動食及び特別な場合の検査食（単なる流動食及び軟食を除く。）



## 2.(1) ㉒ 再入所時栄養連携加算の対象の見直し

### 概要

【介護老人福祉施設、地域密着型介護老人福祉施設入所者生活介護、介護老人保健施設、介護医療院】

- 再入所時栄養連携加算について、栄養管理を必要とする利用者に切れ目なくサービスを提供する観点から、医療機関から介護保険施設への再入所者であって特別食等を提供する必要がある利用者を算定対象に加える。

【告示改正】

### 算定要件等

- 対象者

< 現行 >

二次入所において必要となる栄養管理が、一次入所の際に必要としていた栄養管理とは大きく異なる者。

< 改定後 >

厚生労働大臣が定める特別食※等を必要とする者。



※疾病治療の直接手段として、医師の発行する食事箋に基づき提供された適切な栄養量及び内容を有する腎臓病食、肝臓病食、糖尿病食、胃潰瘍食、貧血食、膵臓病食、脂質異常症食、痛風食、嚥下困難者のための流動食、経管栄養のための濃厚流動食及び特別な場合の検査食（単なる流動食及び軟食を除く。）



# 栄養に関する情報連携のイメージ図

下線部：R6報酬改定事項

介護保険施設A



## 退所時栄養情報連携加算 (新設)

### 【対象者】

厚生労働大臣が定める特別食を必要とする入所者又は、低栄養状態にあると医師が判断した入所者。

### 【算定要件】

- ・管理栄養士が、退所先の医療機関等に対して、当該者の栄養管理に関する情報を提供する。
- ・1月につき1回を限度として所定単位数を算定する。

施設移動  
入院  
自宅退所

## 再入所時栄養連携加算

### 【対象者】

厚生労働大臣が定める特別食等が必要な者

### 【算定要件】

栄養に関する指導又はカンファレンスに同席※し、医療機関の管理栄養士と連携して、二次入所後の栄養ケア計画を作成する。

※当該者等の同意を得たうえでテレビ電話装置等を活用して行うことも可能。

入院

入院前の  
施設に  
再入所

介護保険施設B

医療機関Ⅱ

自宅  
(在宅担当医療機関)



介護支援専門員

施設退院  
転院  
自宅退院

栄養情報提供加算  
(診療報酬)

医療機関Ⅰ



介護保険施設Aの  
管理栄養士

医療機関の  
管理栄養士

テレビ電話装置等も活用可能



## 2. (2) ③ ユニットケア施設管理者研修の努力義務化

### 概要

【短期入所生活介護★、短期入所療養介護★、介護老人福祉施設、地域密着型介護老人福祉施設入所者生活介護、介護老人保健施設、介護医療院】

- ユニットケアの質の向上の観点から、個室ユニット型施設の管理者は、ユニットケア施設管理者研修を受講するよう努めなければならないこととする。【省令改正】

## 2. (3) ① 科学的介護推進体制加算の見直し

【通所介護、地域密着型通所介護、認知症対応型通所介護★、通所リハビリテーション★、特定施設入居者生活介護★、地域密着型特定施設入居者生活介護、小規模多機能型居宅介護★、認知症対応型共同生活介護★、看護小規模多機能型居宅介護、介護老人福祉施設、地域密着型介護老人福祉施設入所者生活介護、介護老人保健施設、介護医療院】

### 概要

- 科学的介護推進体制加算について、質の高い情報の収集・分析を可能とし、入力負担を軽減し科学的介護を推進する観点から、以下の見直しを行う。
  - ア 加算の様式について入力項目の定義の明確化や他の加算と共通している項目の見直し等を実施。  
【通知改正】
  - イ LIFEへのデータ提出頻度について、少なくとも「6月に1回」から「3月に1回」に見直す。  
【通知改正】
  - ウ 初回のデータ提出時期について、他のLIFE関連加算と揃えることを可能とする。【通知改正】

### 算定要件等

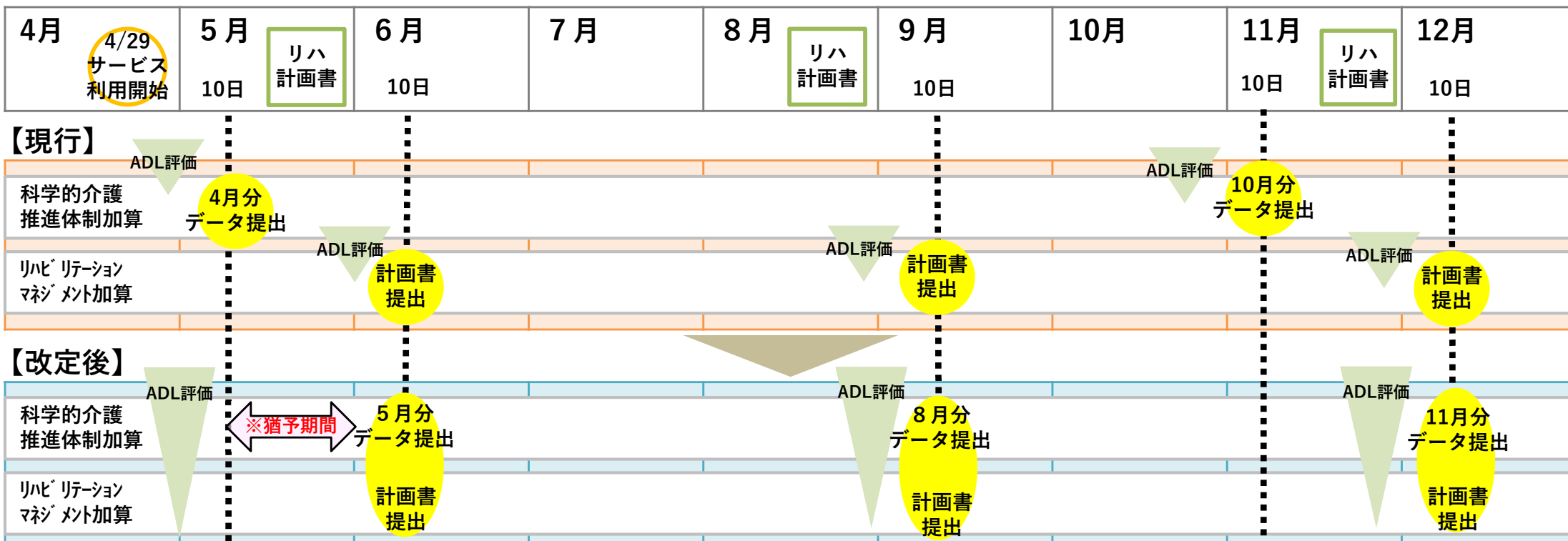
- LIFEへのデータ提出頻度について、他のLIFE関連加算と合わせ、少なくとも「3月に1回」に見直す。
- その他、LIFE関連加算に共通した見直しを実施。
  - <入力負担軽減に向けたLIFE関連加算に共通する見直し>
    - ・ 入力項目の定義の明確化や、他の加算と共通する項目の選択肢を統一化する
    - ・ 同一の利用者に複数の加算を算定する場合に、一定の条件下でデータ提出のタイミングを統一できるようにする

# LIFEへのデータ提出頻度の見直し（イメージ）

- 各加算のデータ提出頻度について、サービス利用開始月より入力を求めている加算もあれば、サービス利用開始後の計画策定時に入力が必要な加算もあり、同一の利用者であっても算定する加算によって入力のタイミングが異なり、事業所における入力タイミングの管理が煩雑となっている。
- LIFEへのデータ提出について、「少なくとも3か月に1回」と統一する。
- また、同一の利用者に対して複数の加算を算定する場合のデータ提出頻度を統一できるように、例えば、月末よりサービス利用を開始する場合であって、当該利用者の評価を行う時間が十分確保できない場合等、一定の条件の下で、提出期限を猶予する。

## 例：同一の利用者に科学的介護推進体制加算及びリハビリテーションマネジメント加算を算定する場合

- ・ 現在、科学的介護推進体制加算はサービス利用開始月とその後少なくとも6月に1度評価を行い、翌月の10日までにデータを提出することとなっており、リハビリテーションマネジメント加算はリハビリテーション計画書策定月、及び計画変更月に加え、少なくとも3月に1度評価を行いデータを提出することとなっている。いずれの加算にもADLを含め同じ評価項目が含まれている。
- ・ これらの加算の提出タイミングを少なくとも3月に1度と統一するとともに、例えば、月末にサービスを開始した場合に、科学的介護推進体制加算のデータ提出期限に猶予期間を設けることで、評価やデータ提出のタイミングを揃えることを可能とする。



(※) 一定の条件の下で、サービス利用開始翌月までにデータ提出することとしても差し支えない。ただし、その場合は利用開始月は該当の加算は算定できないこととする。

# LIFEのフィードバック見直しイメージ（事業所フィードバック）

## 基本情報

サービス

介護老人福祉施設 ▼

平均要介護度

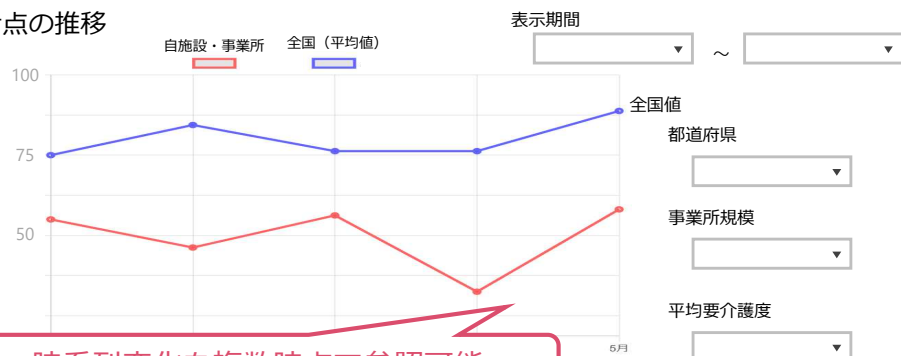
4.2

Excel形式ではなく、ブラウザ上で層別化等の設定を可能とすることで、操作性・視認性を向上

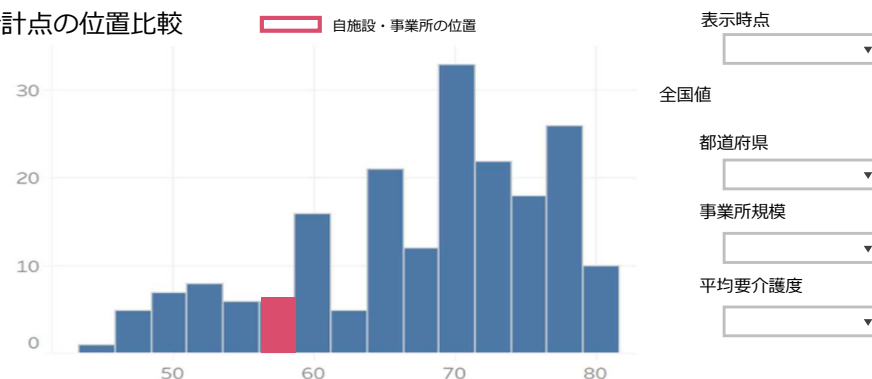
## ADL（Barthel Index）の状況

全国値に対する自施設・事業所の位置を参照可能

### 合計点の推移

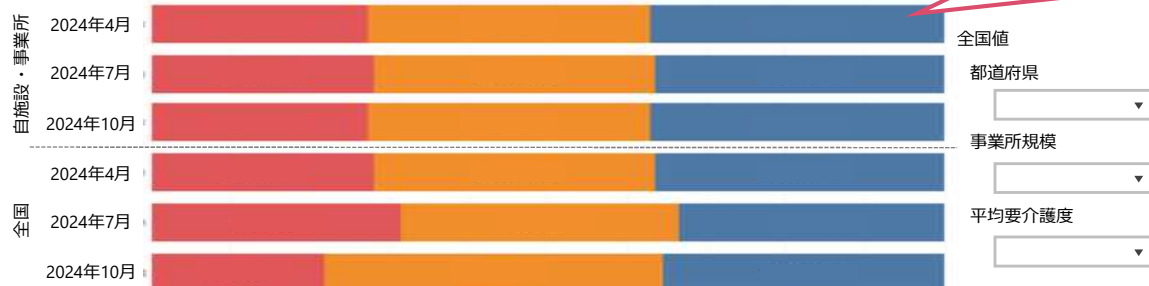


### 合計点の位置比較



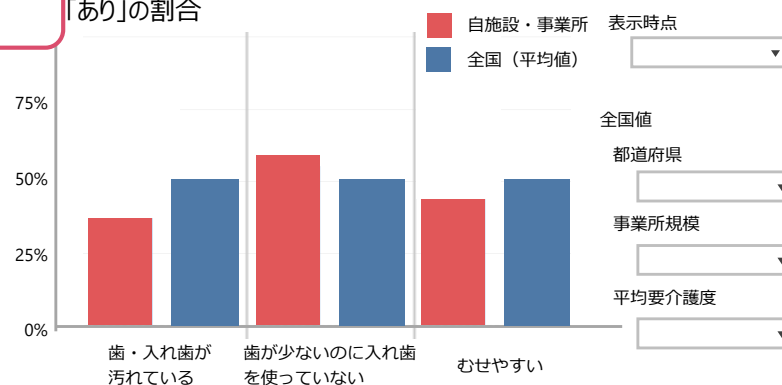
## 栄養状態

### 低栄養状態のリスクレベル



## 口腔の健康状態

### 「あり」の割合



各施設・事業所において実施した取組と、LIFEデータの時系列変化や全国の同じような利用者との比較を組み合わせることで、取組の効果や自施設・事業所の特徴の把握へ活用

# LIFEのフィードバック見直しイメージ（利用者フィードバック）

## 基本情報

要介護度

要介護 4

日常生活自立度（身体機能）

B2

日常生活自立度（認知機能）

Ⅱ a

サービス

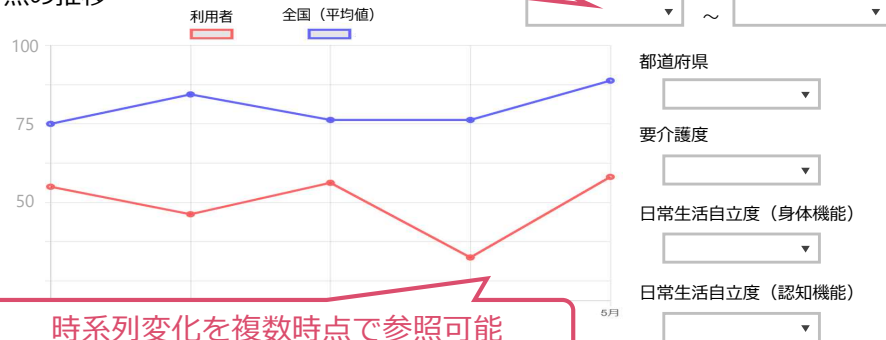
介護老人福祉施設 ▼

Excel形式ではなく、ブラウザ上で層別化等の設定を可能とすることで、操作性・視認性を向上

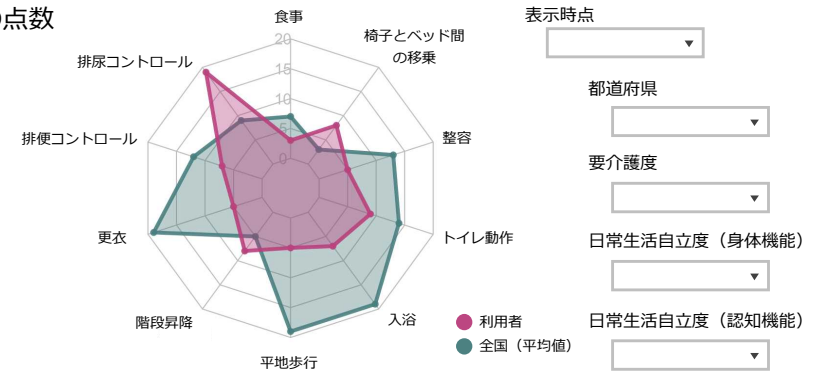
サービス種類、都道府県、要介護度等による絞り込みにより、全国の同じような利用者との比較が可能

## ADL（Barthel Index）の状況

合計点の推移



ADL各項目の点数



## 栄養状態

低栄養状態のリスクレベル

表示期間

2024/4 ~ 2024/10

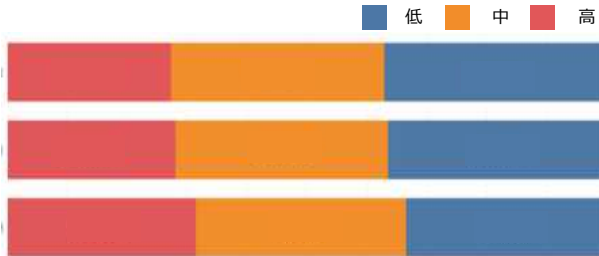
| 2024/4 | 2024/7 | 2024/10 |
|--------|--------|---------|
| 高      | 低      | 低       |

全国値

2024年4月

2024年7月

2024年10月



表示時点

都道府県

要介護度

日常生活自立度（身体機能）

日常生活自立度（認知機能）

## 口腔の健康状態

各項目の3か月間の推移

表示期間

2024/4 ~ 2024/10

|                   | 2024/4 | 2024/7 | 2024/10 |
|-------------------|--------|--------|---------|
| 歯・入れ歯が汚れている       | あり     | あり     | なし      |
| 歯が少ないのに入れ歯を使っていない | なし     | なし     | なし      |
| むせやすい             | なし     | あり     | あり      |

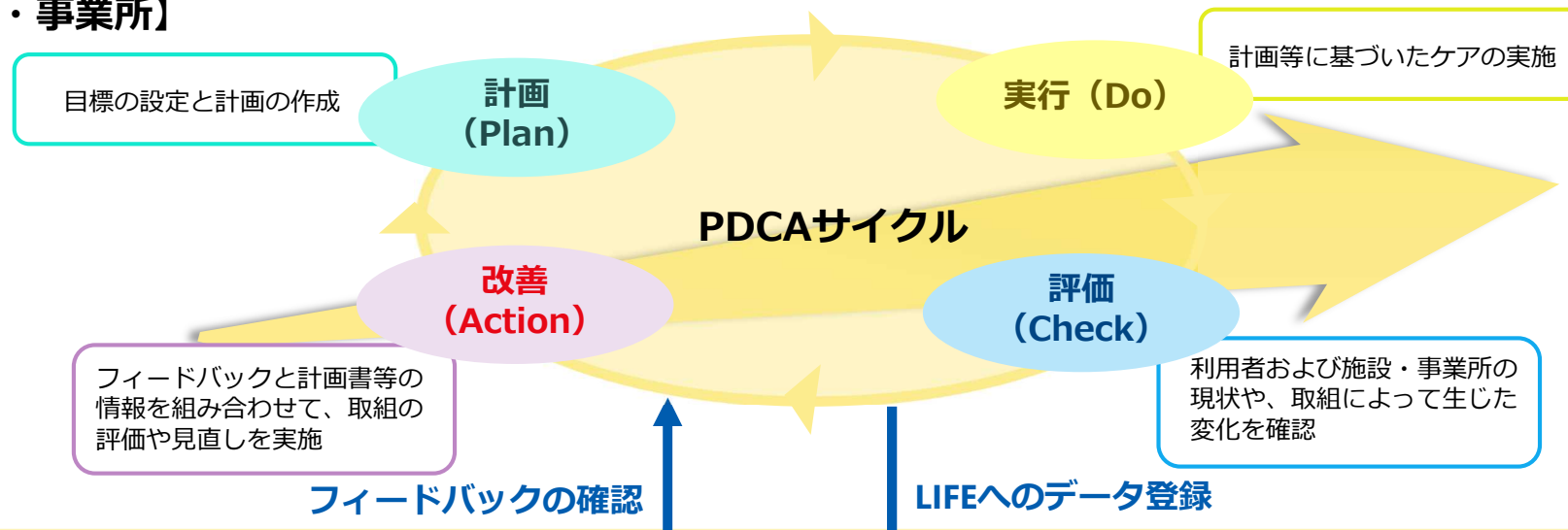
各利用者に対して実施した取組と、LIFEデータの時系列変化や全国の同じような利用者との比較を組み合わせることで、取組の効果や利用者の特徴の把握へ活用



# LIFEを活用した取組イメージ

- 介護事業所においては、介護の質向上に向けてLIFEを活用したPDCAサイクルを推進する。LIFEで収集したデータも活用し、介護報酬制度を含めた施策の立案や介護DXの取組、アウトカム評価につながるエビデンス創出に向けたLIFEデータの研究利活用を推進する。

## 【介護施設・事業所】



- **フィードバック (例)**
- ・ 利用者や事業所のBMI等を時系列に見るグラフ
  - ・ 事業所のADL平均値が都道府県内の事業所と比較してどの位置か示すグラフ

- **LIFEデータ項目 (例)**
- ・ ADL
  - ・ 身長・体重
  - ・ 口腔の健康状態 等

- 収集されたLIFEデータに基づき、事業所毎のアウトカム評価等を検討

## 【厚生労働省】

フィードバックの提供      データ収集



- ・ **エビデンスに基づく施策の立案**
  - 施策の効果や課題の把握、アウトカム評価の検討
  - 介護情報基盤運用開始に向けた、介護事業所等の関係者間における情報共有の検討
- ・ **エビデンス創出に向けた取組**
  - 研究者等への匿名LIFE情報提供の推進
  - 医療保険等の他の公的DB等との連結による詳細な解析の推進

## 2.(3)② 自立支援促進加算の見直し

### 概要

【介護老人福祉施設、地域密着型介護老人福祉施設入所者生活介護、介護老人保健施設、介護医療院】

- 自立支援促進加算について、質の高い情報の収集・分析を可能とし、入力負担を軽減し科学的介護を推進する観点から、以下の見直しを行う。
  - ア 加算の様式について入力項目の定義の明確化や他の加算と共通している項目の見直し等を実施。  
【通知改正】
  - イ LIFE への初回のデータ提出時期について、他の LIFE 関連加算と揃えることを可能とする。【通知改正】
  - ウ 医師の医学的評価を少なくとも「6月に1回」から「3月に1回」に見直す。【告示改正】
  - エ 本加算に沿った取組に対する評価を持続的に行うため、事務負担の軽減を行いつつ評価の適正化を行う。  
【告示改正】

### 単位数

<現行>

自立支援促進加算 300単位/月



<改定後>

自立支援促進加算 **280**単位/月 (変更)  
(介護老人保健施設は300単位/月)

### 算定要件等

- 医学的評価の頻度について、支援計画の見直し及びデータ提出の頻度と合わせ、少なくとも「3月に1回」へ見直すことで、事務負担の軽減を行う。
- その他、LIFE関連加算に共通した見直しを実施。
  - <入力負担軽減に向けたLIFE関連加算に共通する見直し>
    - ・入力項目の定義の明確化や、他の加算と共通する項目の選択肢を統一化する。
    - ・同一の利用者に複数の加算を算定する場合に、一定の条件下でデータ提出のタイミングを統一できるようにする。

## 2. (3) ③ アウトカム評価の充実のためのADL維持等加算の見直し

### 概要

【通所介護、地域密着型通所介護、認知症対応型通所介護、特定施設入居者生活介護、地域密着型特定施設入居者生活介護、介護老人福祉施設、地域密着型介護老人福祉施設入所者生活介護】

- ADL維持等加算について、自立支援・重度化防止に向けた取組をより一層推進する観点から、ADL維持等加算（Ⅱ）におけるADL利得の要件について、「2以上」を「3以上」と見直す。【告示改正】  
また、ADL利得の計算方法の簡素化を行う。【通知改正】

### 算定要件等

#### < ADL維持等加算（Ⅰ） >

- 以下の要件を満たすこと
  - イ 利用者等（当該施設等の評価対象利用期間が6月を超える者）の総数が10人以上であること。
  - ロ 利用者等全員について、利用開始月と、当該月の翌月から起算して6月目（6月目にサービスの利用がない場合はサービスの利用があった最終月）において、Barthel Indexを適切に評価できる者がADL値を測定し、測定した日が属する月ごとに厚生労働省に提出していること。
  - ハ 利用開始月の翌月から起算して6月目の月に測定したADL値から利用開始月に測定したADL値を控除し、初月のADL値や要介護認定の状況等に応じた値を加えて得た値（調整済ADL利得）について、利用者等から調整済ADL利得の上位及び下位それぞれ1割の者を除いた者を評価対象利用者等とし、評価対象利用者等の調整済ADL利得を平均して得た値が1以上であること。

#### < ADL維持等加算（Ⅱ） >

- ADL維持等加算（Ⅰ）のイとロの要件を満たすこと。
- 評価対象利用者等の調整済ADL利得を平均して得た値が3以上であること。

#### < ADL維持等加算（Ⅰ）（Ⅱ）について >

- 初回の要介護認定があった月から起算して12月以内である者の場合や他の施設や事業所が提供するリハビリテーションを併用している利用者の場合のADL維持等加算利得の計算方法を簡素化。

## 2. (3) ④ アウトカム評価の充実のための排せつ支援加算の見直し

### 概要

【看護小規模多機能型居宅介護、介護老人福祉施設、地域密着型介護老人福祉施設入所者生活介護、介護老人保健施設、介護医療院】

- 排せつ支援加算について、介護の質の向上に係る取組を一層推進する観点から、以下の見直しを行う。
  - ア 排せつ状態の改善等についての評価に加え、尿道カテーテルの抜去についても新たに評価を行う。【告示改正】
  - イ 医師又は医師と連携した看護師による評価を少なくとも「6月に1回」から「3月に1回」に見直す。【告示改正】
  - ウ 加算の様式について入力項目の定義の明確化や他の加算と共通している項目の見直し等を実施。【通知改正】
  - エ 初回のデータ提出時期について、他の LIFE 関連加算と揃えることを可能とする。【通知改正】

### 算定要件等

- LIFE関連加算に共通した見直しを実施。
  - <入力負担軽減に向けたLIFE関連加算に共通する見直し>
    - ・ 入力項目の定義の明確化や、他の加算と共通する項目の選択肢を統一化する
    - ・ 同一の利用者に複数の加算を算定する場合に、一定の条件下でデータ提出のタイミングを統一できるようにする
  - <排せつ支援加算（Ⅰ）>
    - 以下の要件を満たすこと。
      - イ 排せつに介護を要する入所者等ごとに、要介護状態の軽減の見込みについて、医師又は医師と連携した看護師が施設入所時等に評価するとともに、少なくとも3月に1回、評価を行い、その評価結果等を厚生労働省に提出し、排せつ支援に当たって当該情報等を活用していること。
      - ロ イの評価の結果、適切な対応を行うことにより、要介護状態の軽減が見込まれる者について、医師、看護師、介護支援専門員等が共同して、排せつに介護を要する原因を分析し、それに基づいた支援計画を作成し、支援を継続して実施していること。
      - ハ イの評価に基づき、少なくとも3月に1回、入所者等ごとに支援計画を見直していること。
  - <排せつ支援加算（Ⅱ）>
    - 排せつ支援加算（Ⅰ）の算定要件を満たしている施設等において、適切な対応を行うことにより、要介護状態の軽減が見込まれる者について、
      - ・ 施設入所時等と比較して、排尿・排便の状態の少なくとも一方が改善するとともに、いずれにも悪化がないこと。
      - ・ 又はおむつ使用ありから使用なしに改善していること。
      - ・ 又は施設入所時・利用開始時に尿道カテーテルが留置されていた者について、尿道カテーテルが抜去されたこと。
  - <排せつ支援加算（Ⅲ）>
    - 排せつ支援加算（Ⅰ）の算定要件を満たしている施設等において、適切な対応を行うことにより、要介護状態の軽減が見込まれる者について、
      - ・ 施設入所時等と比較して、排尿・排便の状態の少なくとも一方が改善するとともに、いずれにも悪化がない
      - ・ 又は施設入所時・利用開始時に尿道カテーテルが留置されていた者について、尿道カテーテルが抜去されたこと。
      - ・ かつ、おむつ使用ありから使用なしに改善していること。

## 2. (3) ⑤ アウトカム評価の充実のための褥瘡マネジメント加算等の見直し

### 概要

【看護小規模多機能型居宅介護、介護老人福祉施設、地域密着型介護老人福祉施設入所者生活介護、介護老人保健施設、介護医療院】

- 褥瘡マネジメント加算（介護医療院は褥瘡対策指導管理）について、介護の質の向上に係る取組を一層推進する観点から、以下の見直しを行う。
  - ア 施設入所時又は利用開始時に既に発生していた褥瘡が治癒したことについても評価を行う。【告示改正】
  - イ 加算の様式について 入力項目の定義の明確化や他の加算と共通している項目の見直し等を実施。【通知改正】
  - ウ 初回のデータ提出時期について、他の LIFE 関連加算と揃えることを可能とする。【通知改正】

### 算定要件等

- LIFE関連加算に共通した見直しを実施。
  - <入力負担軽減に向けたLIFE関連加算に共通する見直し>
    - ・ 入力項目の定義の明確化や、他の加算と共通する項目の選択肢を統一化する
    - ・ 同一の利用者に複数の加算を算定する場合に、一定の条件下でデータ提出のタイミングを統一できるようにする
  - <褥瘡マネジメント加算（Ⅰ）>
    - 以下の要件を満たすこと。
      - イ 入所者又は利用者ごとに、施設入所時又は利用開始時に褥瘡の有無を確認するとともに、褥瘡の発生と関連のあるリスクについて、施設入所時又は利用開始時に評価し、その後少なくとも3月に1回評価すること。
      - ロ イの確認及び評価の結果等の情報を厚生労働省に提出し、褥瘡管理の実施に当たって、当該情報その他褥瘡管理の適切かつ有効な実施のために必要な情報を活用していること。
      - ハ イの確認の結果、褥瘡が認められ、又はイの評価の結果、褥瘡が発生するリスクがあるとされた入所者又は利用者ごとに、医師、看護師、介護職員、管理栄養士、介護支援専門員その他の職種の者が共同して、褥瘡管理に関する褥瘡ケア計画を作成していること。
      - ニ 入所者又は利用者ごとの褥瘡ケア計画に従い褥瘡管理を実施するとともに、その管理の内容や入所者又は利用者の状態について定期的に記録していること。
      - ホ イの評価に基づき、少なくとも3月に1回、入所者又は利用者ごとに褥瘡ケア計画を見直していること。
  - <褥瘡マネジメント加算（Ⅱ）>
    - 褥瘡マネジメント加算（Ⅰ）の算定要件を満たしている施設等において、施設入所時等の評価の結果、褥瘡の認められた入所者等について、当該褥瘡が治癒したこと、又は褥瘡が発生するリスクがあるとされた入所者等について、褥瘡の発生のないこと。
  - <褥瘡対策指導管理（Ⅱ）>
    - 褥瘡対策指導管理（Ⅰ）に係る基準を満たす介護医療院において、施設入所時の評価の結果、褥瘡の認められた入所者等について、当該褥瘡が治癒したこと、又は褥瘡が発生するリスクがあるとされた入所者について、褥瘡の発生のないこと。



### 3. (1) ① 介護職員の処遇改善①

【訪問介護、訪問入浴介護★、通所介護、地域密着型通所介護、療養通所介護、認知症対応型通所介護★、通所リハビリテーション★、短期入所生活介護★、短期入所療養介護★、特定施設入居者生活介護★、地域密着型特定施設入居者生活介護、定期巡回・随時対応型訪問介護看護、夜間対応型訪問介護、小規模多機能型居宅介護★、認知症対応型共同生活介護★、看護小規模多機能型居宅介護、介護老人福祉施設、地域密着型介護老人福祉施設入所者生活介護、介護老人保健施設、介護医療院】

#### 概要

- 介護現場で働く方々にとって、令和6年度に2.5%、令和7年度に2.0%のベースアップへと確実につながるよう加算率の引き上げを行う。
- 介護職員等の確保に向けて、介護職員の処遇改善のための措置ができるだけ多くの事業所に活用されるよう推進する観点から、介護職員処遇改善加算、介護職員等特定処遇改善加算、介護職員等ベースアップ等支援加算について、現行の各加算・各区分の要件及び加算率を組み合わせた4段階の「介護職員等処遇改善加算」に一本化を行う。
- ※ 一本化後の加算については、事業所内での柔軟な職種間配分を認める。また、人材確保に向けてより効果的な要件とする等の観点から、月額賃金の改善に関する要件及び職場環境等要件を見直す。 【告示改正】

#### 単位数

※介護職員等処遇改善加算を除く加減算後の総報酬単位数に以下の加算率を乗じる。加算率はサービス毎の介護職員の常勤換算職員数に基づき設定。

| サービス区分                                | 介護職員等処遇改善加算 |       |       |       |
|---------------------------------------|-------------|-------|-------|-------|
|                                       | I           | II    | III   | IV    |
| 訪問介護・夜間対応型訪問介護・定期巡回・随時対応型訪問介護看護       | 24.5%       | 22.4% | 18.2% | 14.5% |
| 訪問入浴介護★                               | 10.0%       | 9.4%  | 7.9%  | 6.3%  |
| 通所介護・地域密着型通所介護                        | 9.2%        | 9.0%  | 8.0%  | 6.4%  |
| 通所リハビリテーション★                          | 8.6%        | 8.3%  | 6.6%  | 5.3%  |
| 特定施設入居者生活介護★・地域密着型特定施設入居者生活介護         | 12.8%       | 12.2% | 11.0% | 8.8%  |
| 認知症対応型通所介護★                           | 18.1%       | 17.4% | 15.0% | 12.2% |
| 小規模多機能型居宅介護★・看護小規模多機能型居宅介護            | 14.9%       | 14.6% | 13.4% | 10.6% |
| 認知症対応型共同生活介護★                         | 18.6%       | 17.8% | 15.5% | 12.5% |
| 介護老人福祉施設・地域密着型介護老人福祉施設・短期入所生活介護★      | 14.0%       | 13.6% | 11.3% | 9.0%  |
| 介護老人保健施設・短期入所療養介護（介護老人保健施設）★          | 7.5%        | 7.1%  | 5.4%  | 4.4%  |
| 介護医療院・短期入所療養介護（介護医療院）★・短期入所療養介護（病院等）★ | 5.1%        | 4.7%  | 3.6%  | 2.9%  |

(注) 令和6年度末までの経過措置期間を設け、経過措置期間中は、現行の3加算の取得状況に基づく加算率を維持した上で、今般の改定による加算率の引き上げを受けることができるようにすることなどの激変緩和措置を講じる。



### 3. (1) ① 介護職員の処遇改善②

#### 算定要件等

- 一本化後の新加算全体について、職種に着目した配分ルールは設けず、事業所内で柔軟な配分を認める。
- 新加算のいずれの区分を取得している事業所においても、新加算Ⅳの加算額の1/2以上を月額賃金の改善に充てることを要件とする。
  - ※ それまでベースアップ等支援加算を取得していない事業所が、一本化後の新加算を新たに取得する場合には、収入として新たに増加するベースアップ等支援加算相当分の加算額については、その2/3以上を月額賃金の改善として新たに配分することを求める。

加算率 (※)

既存の要件は黒字、新規・修正する要件は赤字

| 加算率 (※) | 新加算 (介護職員等処遇改善加算) | 要件  | 対応する現行の加算等 (※)   | 新加算の趣旨                |
|---------|-------------------|---|--|-----------------------|
| 【24.5%】 | I                 | <b>新加算 (Ⅱ) に加え、以下の要件を満たすこと。</b> <ul style="list-style-type: none"> <li>経験技能のある介護職員を事業所内で一定割合以上配置していること (訪問介護の場合、介護福祉士30%以上)</li> </ul>                                    | a. 処遇改善加算 (Ⅰ) 【13.7%】<br>b. 特定処遇加算 (Ⅰ) 【6.3%】<br>c. ベースアップ等支援加算 【2.4%】 | 事業所内の経験・技能のある職員を充実    |
| 【22.4%】 | II                | <b>新加算 (Ⅲ) に加え、以下の要件を満たすこと。</b> <ul style="list-style-type: none"> <li>改善後の賃金年額440万円以上が1人以上</li> <li>職場環境の更なる改善、見える化【見直し】</li> <li><del>グループごとの配分ルール【撤廃】</del></li> </ul> | a. 処遇改善加算 (Ⅰ) 【13.7%】<br>b. 特定処遇加算 (Ⅱ) 【4.2%】<br>c. ベースアップ等支援加算 【2.4%】 | 総合的な職場環境改善による職員の定着促進  |
| 【18.2%】 | III               | <b>新加算 (Ⅳ) に加え、以下の要件を満たすこと。</b> <ul style="list-style-type: none"> <li>資格や勤続年数等に応じた昇給の仕組みの整備</li> </ul>   | a. 処遇改善加算 (Ⅰ) 【13.7%】<br>b. ベースアップ等支援加算 【2.4%】                         | 資格や経験に応じた昇給の仕組みの整備    |
| 【14.5%】 | IV                | <ul style="list-style-type: none"> <li><b>新加算 (Ⅳ) の1/2 (7.2%) 以上を月額賃金で配分</b></li> <li>職場環境の改善 (職場環境等要件)【見直し】</li> <li>賃金体系等の整備及び研修の実施等</li> </ul>                         | a. 処遇改善加算 (Ⅱ) 【10.0%】<br>b. ベースアップ等支援加算 【2.4%】                         | 介護職員の基本的な待遇改善・ベースアップ等 |

※：加算率は訪問介護のものを例として記載。

新加算 (Ⅰ～Ⅳ) は、加算・賃金改善額の職種間配分ルールを統一。(介護職員への配分を基本とし、特に経験・技能のある職員に重点的に配分することとするが、事業所内で柔軟な配分を認める。)

### 3.(2)① テレワークの取扱い

#### 概要

【全サービス（居宅療養管理指導★を除く。）】

- 人員配置基準等で具体的な必要数を定めて配置を求めている職種のテレワークに関して、個人情報適切に管理していること、利用者の処遇に支障が生じないこと等を前提に、取扱いの明確化を行い、職種や業務ごとに具体的な考え方を示す。【通知改正】

### 3. (2) ② 利用者の安全並びに介護サービスの質の確保及び職員の負担軽減に資する方策を検討するための委員会の設置の義務付け

#### 概要

【短期入所系サービス★、居住系サービス★、多機能系サービス★、施設系サービス】

- 介護現場における生産性の向上に資する取組の促進を図る観点から、現場における課題を抽出及び分析した上で、事業所の状況に応じて、利用者の安全並びに介護サービスの質の確保及び職員の負担軽減に資する方策を検討するための委員会の設置を義務付ける。その際、3年間の経過措置期間を設けることとする。【省令改正】