

## 2. (1) ⑧介護予防サービスにおけるリハビリテーションの質の向上に向けた評価

### 概要

【介護予防訪問リハビリテーション、介護予防通所リハビリテーション】

- 介護予防サービスにおけるリハビリテーションの質を評価し、適切なサービス提供とする観点から、以下の見直しを行う。
  - ア 利用開始から12月が経過した後の減算について、拡大を行う。ただし、定期的なリハビリテーション会議によるリハビリテーション計画の見直しを行い、LIFEへリハビリテーションのデータを提出しフィードバックを受けてPDCAサイクルを推進する場合は減算を行わないこととする。
  - イ 要介護認定制度の見直しに伴い、より適切なアウトカム評価に資するようLIFEへリハビリテーションのデータ提出を推進するとともに、事業所評価加算の廃止を行う。【告示改正】

### 単位数

- 利用開始日の属する月から12月超

<現行>

介護予防訪問リハビリテーション  
5単位/回減算

<改定後>

要件を満たした場合 減算なし (新設)  
要件を満たさない場合 30単位/回減算 (変更)

介護予防通所リハビリテーション  
要支援1 20単位/月減算  
要支援2 40単位/月減算

要件を満たした場合 減算なし (新設)  
要件を満たさない場合 要支援1 120単位/月減算 (変更)  
要支援2 240単位/月減算 (変更)

- 事業所評価加算

<現行>

介護予防訪問リハビリテーション 120単位/月  
介護予防通所リハビリテーション 120単位/月

<改定後>

(廃止)  
(廃止)

### 算定要件等

- 利用開始日の属する月から12月を超えて介護予防通所（訪問）リハビリテーションを行う場合の減算を行わない基準 (新設)
  - ・ 3月に1回以上、リハビリテーション会議を開催し、リハビリテーションに関する専門的な見地から利用者の状況等に関する情報を構成員と共有し、当該リハビリテーション会議の内容を記録するとともに、利用者の状態の変化に応じ、リハビリテーション計画を見直していること。
  - ・ 利用者ごとのリハビリテーション計画書等の内容等の情報を厚生労働省に提出し、リハビリテーションの提供に当たって、当該情報その他リハビリテーションの適切かつ有効な実施のために必要な情報を活用していること。

## 2. (1) ⑪ 通所リハビリテーションの事業所規模別基本報酬の見直し①

### 概要

#### 【通所リハビリテーション】

- リハビリテーションマネジメントを実施する体制等が充実している事業所を評価する観点から、事業所規模別の基本報酬について、以下の見直しを行う。
  - ア 通常規模型、大規模型（Ⅰ）、大規模型（Ⅱ）の3段階になっている事業所規模別の基本報酬を、通常規模型、大規模型の2段階に変更する。
  - イ 大規模型事業所のうち、以下の要件を全て満たす事業所については、通常規模型と同等の評価を行う。
    - i リハビリテーションマネジメント加算の算定率が利用者全体の80%を超えていること。
    - ii リハビリテーション専門職の配置が10：1以上であること。【告示改正】

### 単位数

#### <現行>（5～6時間利用の場合）

大規模型事業所（Ⅰ）	要介護1	599単位
	要介護2	709単位
	要介護3	819単位
	要介護4	950単位
	要介護5	1,077単位

大規模型事業所（Ⅱ）	要介護1	579単位
	要介護2	687単位
	要介護3	793単位
	要介護4	919単位
	要介護5	1,043単位

#### <改定後>

<b>大規模型事業所</b>	要介護1	584単位	(新設)
	要介護2	692単位	(新設)
	要介護3	800単位	(新設)
	要介護4	929単位	(新設)
	要介護5	1,053単位	(新設)

#### ※要件を満たした場合

要介護1	622単位	(新設)
要介護2	738単位	(新設)
要介護3	852単位	(新設)
要介護4	987単位	(新設)
要介護5	1,120単位	(新設)

## 2. (1) ⑪ 通所リハビリテーションの事業所規模別基本報酬の見直し②

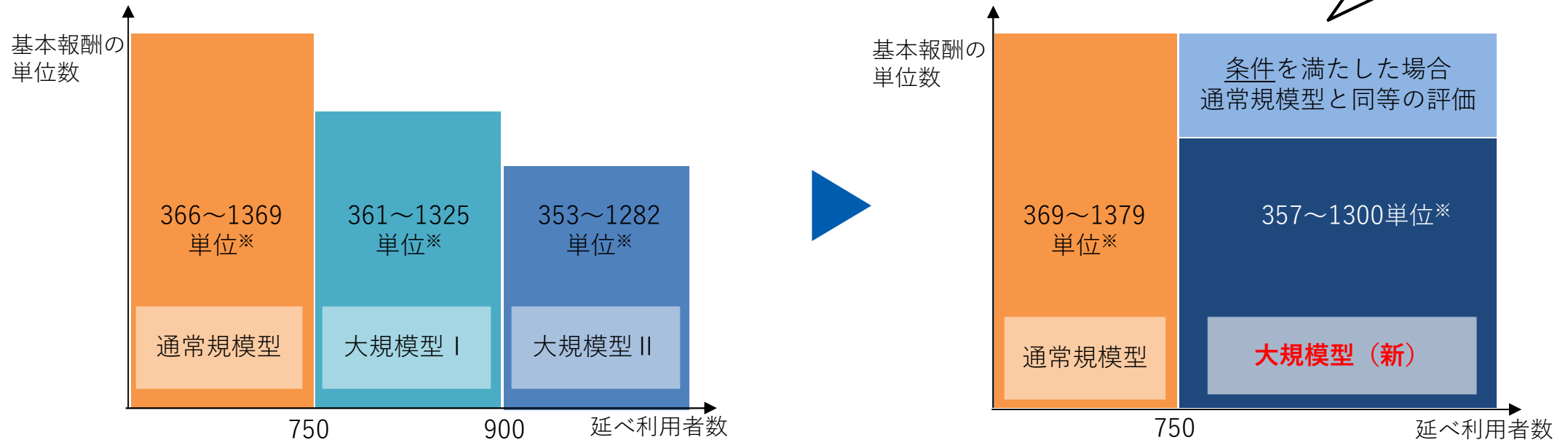
### 算定要件等

- 通常規模型、大規模型（Ⅰ）、大規模型（Ⅱ）の3段階になっている事業所規模別の基本報酬を、通常規模型、大規模型の2段階に変更する。
- 大規模型事業所のうち、以下の要件を全て満たす事業所については、通常規模型と同等の評価を行う。
  - ・ リハビリテーションマネジメント加算の算定率が、利用者全体の80%を超えていること。
  - ・ 利用者に対するリハビリテーション専門職の配置が10：1以上であること。

現行

改定後

- ✓ リハビリテーションマネジメント加算を算定している利用者が80%以上
- ✓ リハビリテーション専門職の配置が10：1以上



※ 利用時間、要介護度毎に設定

## 2. (1) ⑫ ケアプラン作成に係る「主治の医師等」の明確化

### 概要

【居宅介護支援、介護予防支援、（訪問リハビリテーション★、通所リハビリテーション★）】

- 退院後早期に介護保険のリハビリテーションを開始することを可能とする観点から、介護支援専門員が居宅サービス計画に通所リハビリテーション・訪問リハビリテーションを位置付ける際に意見を求めることとされている「主治の医師等」に、入院中の医療機関の医師を含むことを明確化する。【通知改正】

### 算定要件等

- 居宅介護支援等の具体的取扱方針に以下の規定を追加する（居宅介護支援の例） ※赤字が追記部分

< 指定居宅介護支援の具体的取扱方針 >

訪問リハビリテーション、通所リハビリテーション等については、主治の医師等がその必要性を認めたものに限られるものであることから、介護支援専門員は、これらの医療サービスを居宅サービス計画に位置付ける場合には主治の医師等の指示があることを確認しなければならない。

このため、利用者がこれらの医療サービスを希望している場合その他必要な場合には、介護支援専門員は、あらかじめ、利用者の同意を得て主治の医師等の意見を求めるとともに、主治の医師等とのより円滑な連携に資するよう、当該意見を踏まえて作成した居宅サービス計画については、意見を求めた主治の医師等に交付しなければならない。なお、交付の方法については、対面のほか、郵送やメール等によることも差し支えない。

また、ここで意見を求める「主治の医師等」については、要介護認定の申請のために主治医意見書を記載した医師に限定されないことに留意すること。特に、訪問リハビリテーション及び通所リハビリテーションについては、医療機関からの退院患者において、退院後のリハビリテーションの早期開始を推進する観点から、入院中の医療機関の医師による意見を踏まえて、速やかに医療サービスを含む居宅サービス計画を作成することが望ましい。（後略）

## 2. (2) ② 通所リハビリテーションにおける入浴介助加算 (II) の見直し

### 概要

#### 【通所リハビリテーション】

- 通所リハビリテーションにおける入浴介助加算 (II) について、利用者の居宅における入浴の自立への取組を促進する観点から、入浴介助加算 (II) の算定要件である、「医師等による、利用者宅浴室の環境評価・助言」について、人材の有効活用を図る観点から、医師等に代わり介護職員が訪問し、医師等の指示の下、ICT 機器を活用して状況把握を行い、医師等が評価・助言する場合も算定することを可能とする。

加えて、利用者の居宅における自立した入浴への取組を促進する観点から、入浴介助加算 (II) の算定要件に係る現行の Q&A や留意事項通知で示している内容を告示に明記し、要件を明確化する。【告示改正】

### 算定要件等

<入浴介助加算 (II)> (入浴介助加算 (I) の要件に加えて)

- ・ 医師、理学療法士、作業療法士、言語聴覚士若しくは介護支援専門員又は利用者の動作及び浴室の環境の評価を行うことができる福祉用具専門相談員、地域包括支援センターの職員その他住宅改修に関する専門的知識及び経験を有する者（以下「医師等」という。）が、利用者の居宅を訪問し、浴室における当該利用者の動作及び浴室の環境を評価していること。この際、当該居宅の浴室が、当該利用者自身又は家族等の介助により入浴を行うことが難しい環境にある場合には、訪問した医師等が、介護支援専門員・福祉用具専門相談員と連携し、福祉用具の貸与・購入・住宅改修等の浴室の環境整備に係る助言を行うこと。ただし、医師等による利用者の居宅への訪問が困難な場合には、医師等の指示の下、介護職員が利用者の居宅を訪問し、情報通信機器等を活用して把握した浴室における当該利用者の動作及び浴室の環境を踏まえ、医師等が当該評価・助言を行っても差し支えないものとする。
- ・ 当該事業所の理学療法士等が、医師等との連携の下で、利用者の身体の状況、訪問により把握した居宅の浴室の環境等を踏まえた個別の入浴計画を作成すること。ただし、個別の入浴計画に相当する内容を通所リハビリテーション計画に記載することをもって個別の入浴計画の作成に代えることができる。
- ・ 上記の入浴計画に基づき、個浴（個別の入浴をいう。）又は利用者の居宅の状況に近い環境（利用者の居宅の浴室の手すりの位置、使用する浴槽の深さ及び高さ等に合わせて、当該事業所の浴室に福祉用具等を設置することにより、利用者の居宅の浴室の状況を再現しているものをいう。）で、入浴介助を行うこと。

## 2. (3) ① 科学的介護推進体制加算の見直し

【通所介護、地域密着型通所介護、認知症対応型通所介護★、通所リハビリテーション★、特定施設入居者生活介護★、地域密着型特定施設入居者生活介護、小規模多機能型居宅介護★、認知症対応型共同生活介護★、看護小規模多機能型居宅介護、介護老人福祉施設、地域密着型介護老人福祉施設入所者生活介護、介護老人保健施設、介護医療院】

### 概要

- 科学的介護推進体制加算について、質の高い情報の収集・分析を可能とし、入力負担を軽減し科学的介護を推進する観点から、以下の見直しを行う。
  - ア 加算の様式について入力項目の定義の明確化や他の加算と共通している項目の見直し等を実施。  
【通知改正】
  - イ LIFEへのデータ提出頻度について、少なくとも「6月に1回」から「3月に1回」に見直す。  
【通知改正】
  - ウ 初回のデータ提出時期について、他のLIFE関連加算と揃えることを可能とする。【通知改正】

### 算定要件等

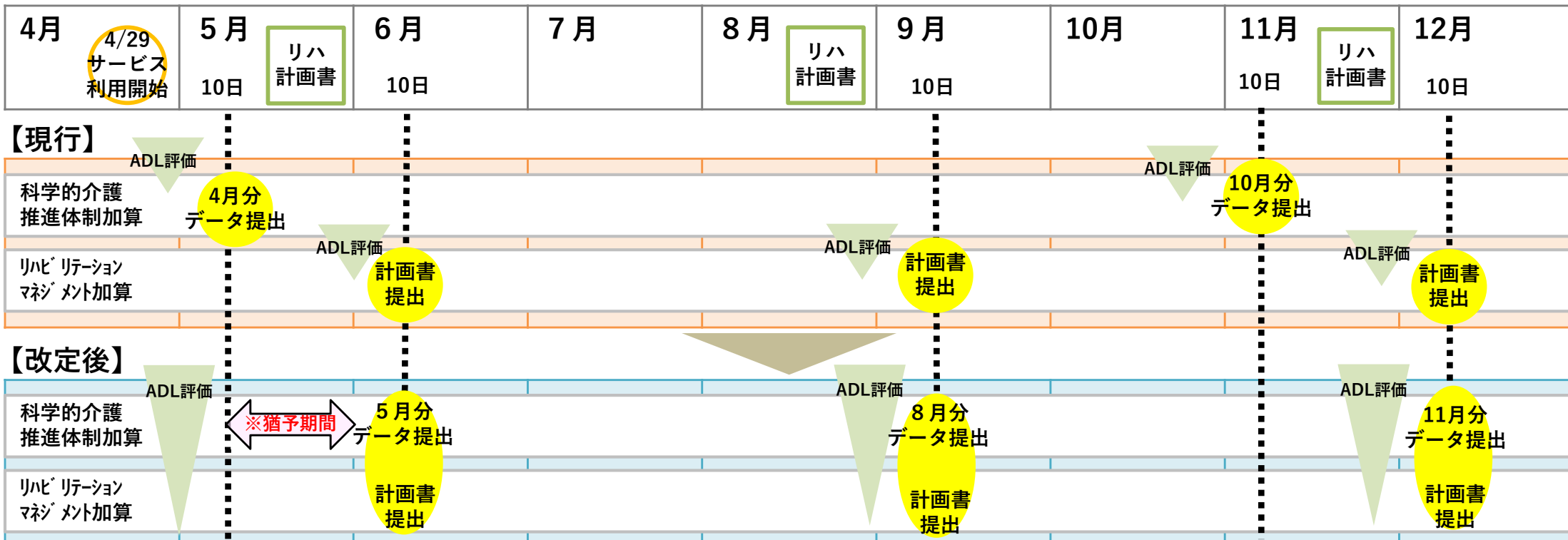
- LIFEへのデータ提出頻度について、他のLIFE関連加算と合わせ、少なくとも「3月に1回」に見直す。
- その他、LIFE関連加算に共通した見直しを実施。
  - <入力負担軽減に向けたLIFE関連加算に共通する見直し>
    - ・ 入力項目の定義の明確化や、他の加算と共通する項目の選択肢を統一化する
    - ・ 同一の利用者に複数の加算を算定する場合に、一定の条件下でデータ提出のタイミングを統一できるようにする

# LIFEへのデータ提出頻度の見直し（イメージ）

- 各加算のデータ提出頻度について、サービス利用開始月より入力を求めている加算もあれば、サービス利用開始後の計画策定時に入力が必要な加算もあり、同一の利用者であっても算定する加算によって入力のタイミングが異なり、事業所における入力タイミングの管理が煩雑となっている。
- LIFEへのデータ提出について、「少なくとも3か月に1回」と統一する。
- また、同一の利用者に対して複数の加算を算定する場合のデータ提出頻度を統一できるように、例えば、月末よりサービス利用を開始する場合であって、当該利用者の評価を行う時間が十分確保できない場合等、一定の条件の下で、提出期限を猶予する。

## 例：同一の利用者に科学的介護推進体制加算及びリハビリテーションマネジメント加算を算定する場合

- ・ 現在、科学的介護推進体制加算はサービス利用開始月とその後少なくとも6月に1度評価を行い、翌月の10日までにデータを提出することとなっており、リハビリテーションマネジメント加算はリハビリテーション計画書策定月、及び計画変更月に加え、少なくとも3月に1度評価を行いデータを提出することとなっている。いずれの加算にもADLを含め同じ評価項目が含まれている。
- ・ これらの加算の提出タイミングを少なくとも3月に1度と統一するとともに、例えば、月末にサービスを開始した場合に、科学的介護推進体制加算のデータ提出期限に猶予期間を設けることで、評価やデータ提出のタイミングを揃えることを可能とする。



(※) 一定の条件の下で、サービス利用開始翌月までにデータ提出することとしても差し支えない。ただし、その場合は利用開始月は該当の加算は算定できないこととする。

# LIFEのフィードバック見直しイメージ（事業所フィードバック）

## 基本情報

サービス

介護老人福祉施設 ▼

平均要介護度

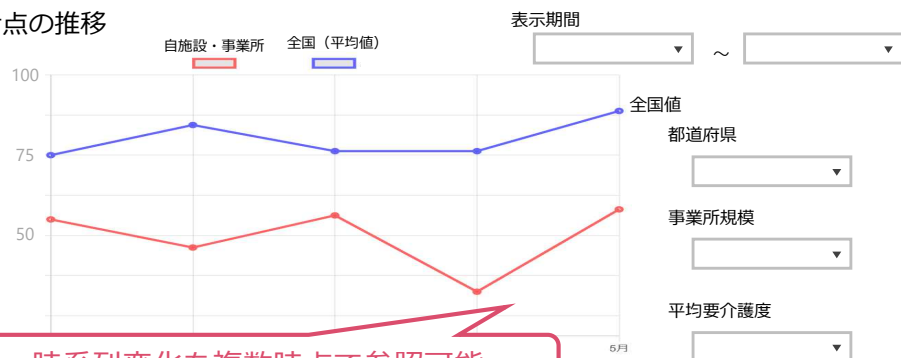
4.2

Excel形式ではなく、ブラウザ上で層別化等の設定を可能とすることで、操作性・視認性を向上

## ADL（Barthel Index）の状況

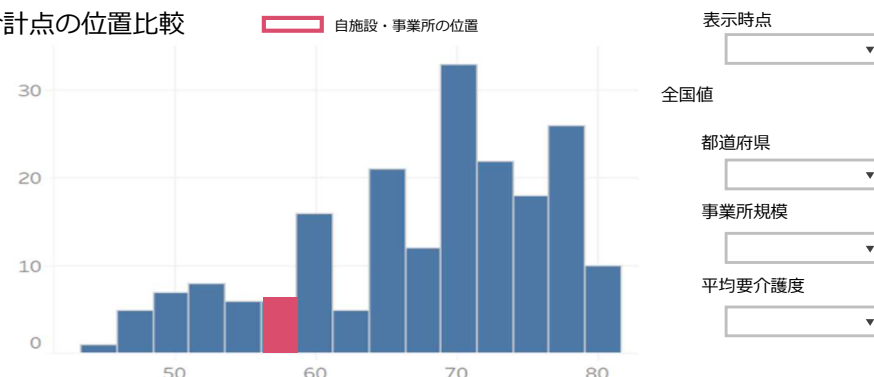
全国値に対する自施設・事業所の位置を参照可能

### 合計点の推移



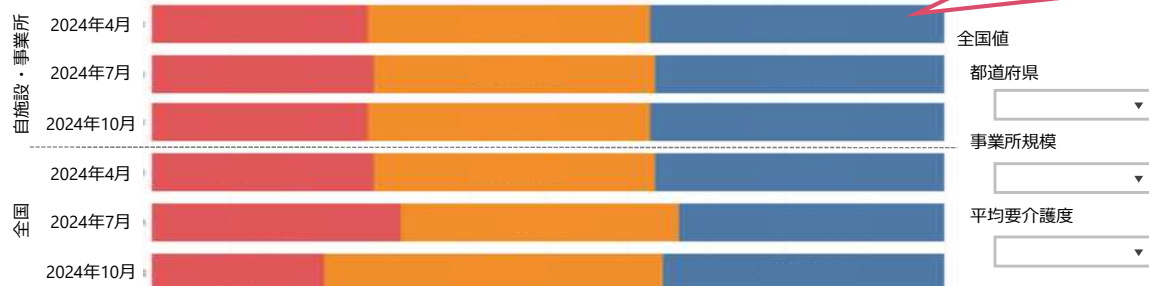
時系列変化を複数時点で参照可能

### 合計点の位置比較



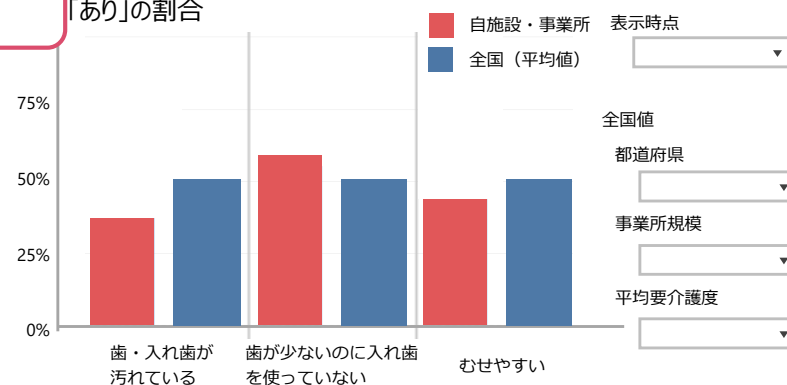
## 栄養状態

### 低栄養状態のリスクレベル



## 口腔の健康状態

### 「あり」の割合



各施設・事業所において実施した取組と、LIFEデータの時系列変化や全国と同じような利用者との比較を組み合わせることで、取組の効果や自施設・事業所の特徴の把握へ活用



# LIFEのフィードバック見直しイメージ（利用者フィードバック）

## 基本情報

要介護度 **要介護 4**      日常生活自立度（身体機能） **B2**      日常生活自立度（認知機能） **Ⅱ a**

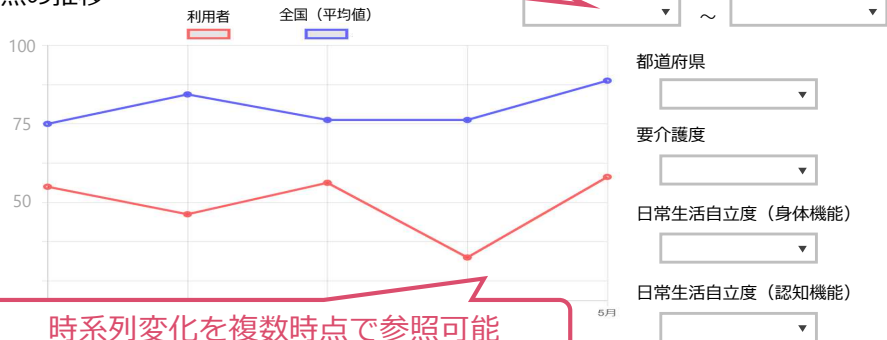
サービス **介護老人福祉施設**

Excel形式ではなく、ブラウザ上で層別化等の設定を可能とすることで、操作性・視認性を向上

サービス種類、都道府県、要介護度等による絞り込みにより、全国の同じような利用者との比較が可能

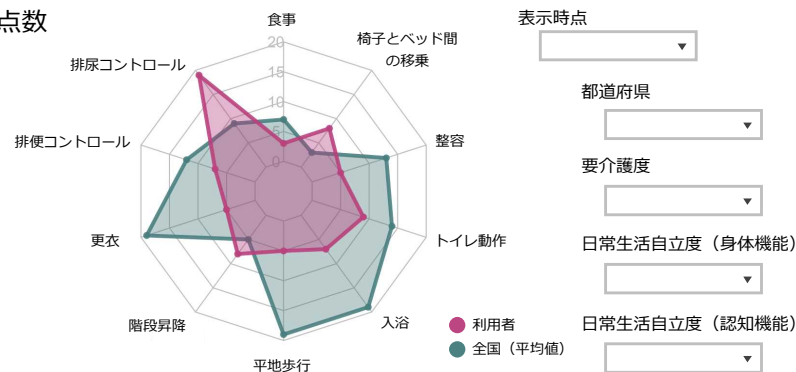
## ADL（Barthel Index）の状況

合計点の推移



時系列変化を複数時点で参照可能

ADL各項目の点数



## 栄養状態

低栄養状態のリスクレベル

表示期間

2024/4 ~ 2024/10

2024/4	2024/7	2024/10
高	低	低

全国値



## 口腔の健康状態

各項目の3か月間の推移

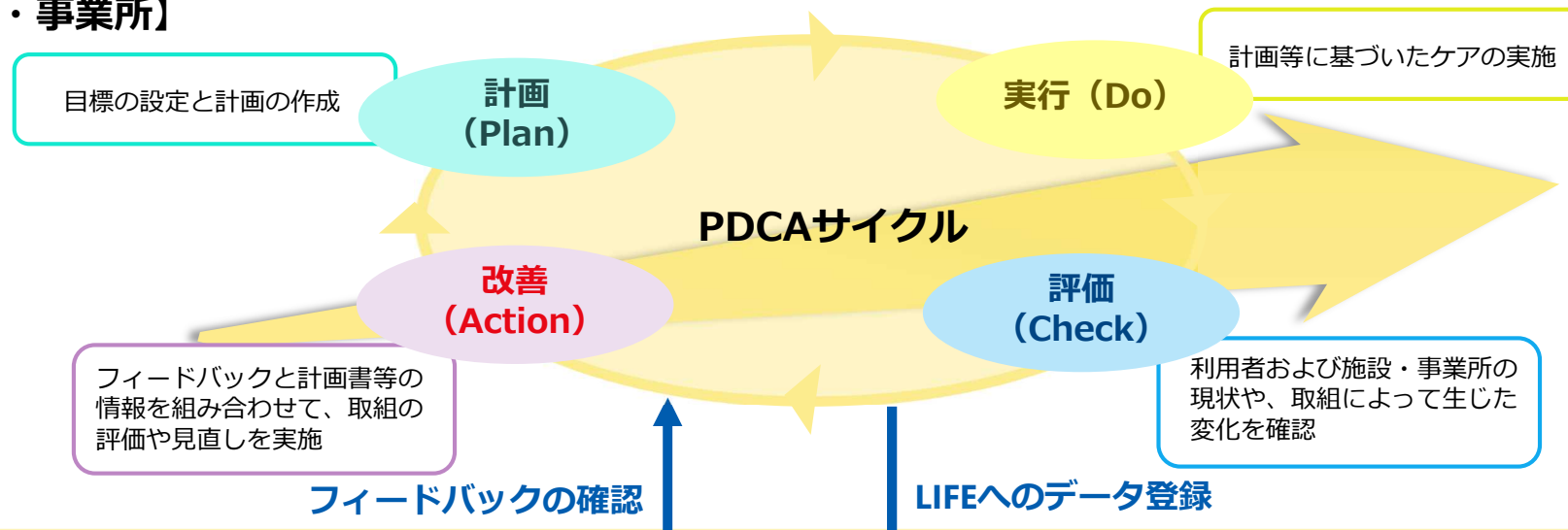
	2024/4	2024/7	2024/10
歯・入れ歯が汚れている	あり	あり	なし
歯が少ないのに入れ歯を使っていない	なし	なし	なし
むせやすい	なし	あり	あり

各利用者に対して実施した取組と、LIFEデータの時系列変化や全国の同じような利用者との比較を組み合わせることで、取組の効果や利用者の特徴の把握へ活用

# LIFEを活用した取組イメージ

- 介護事業所においては、介護の質向上に向けてLIFEを活用したPDCAサイクルを推進する。LIFEで収集したデータも活用し、介護報酬制度を含めた施策の立案や介護DXの取組、アウトカム評価につながるエビデンス創出に向けたLIFEデータの研究利活用を推進する。

## 【介護施設・事業所】



### ■ フィードバック (例)

- ・ 利用者や事業所のBMI等を時系列に見るグラフ
- ・ 事業所のADL平均値が都道府県内の事業所と比較してどの位置か示すグラフ

### ■ LIFEデータ項目 (例)

- ・ ADL
- ・ 身長・体重
- ・ 口腔の健康状態 等

- 収集されたLIFEデータに基づく、事業所毎のアウトカム評価等を検討

## 【厚生労働省】

フィードバックの提供

データ収集



- ・ **エビデンスに基づく施策の立案**
  - 施策の効果や課題の把握、アウトカム評価の検討
  - 介護情報基盤運用開始に向けた、介護事業所等の関係者間における情報共有の検討
- ・ **エビデンス創出に向けた取組**
  - 研究者等への匿名LIFE情報提供の推進
  - 医療保険等の他の公的DB等との連結による詳細な解析の推進

### 3. (1) ① 介護職員の処遇改善①

【訪問介護、訪問入浴介護★、通所介護、地域密着型通所介護、療養通所介護、認知症対応型通所介護★、通所リハビリテーション★、短期入所生活介護★、短期入所療養介護★、特定施設入居者生活介護★、地域密着型特定施設入居者生活介護、定期巡回・随時対応型訪問介護看護、夜間対応型訪問介護、小規模多機能型居宅介護★、認知症対応型共同生活介護★、看護小規模多機能型居宅介護、介護老人福祉施設、地域密着型介護老人福祉施設入所者生活介護、介護老人保健施設、介護医療院】

#### 概要

- 介護現場で働く方々にとって、令和6年度に2.5%、令和7年度に2.0%のベースアップへと確実につながるよう加算率の引き上げを行う。
- 介護職員等の確保に向けて、介護職員の処遇改善のための措置ができるだけ多くの事業所に活用されるよう推進する観点から、介護職員処遇改善加算、介護職員等特定処遇改善加算、介護職員等ベースアップ等支援加算について、現行の各加算・各区分の要件及び加算率を組み合わせた4段階の「介護職員等処遇改善加算」に一本化を行う。
- ※ 一本化後の加算については、事業所内での柔軟な職種間配分を認める。また、人材確保に向けてより効果的な要件とする等の観点から、月額賃金の改善に関する要件及び職場環境等要件を見直す。 **【告示改正】**

#### 単位数

※介護職員等処遇改善加算を除く加減算後の総報酬単位数に以下の加算率を乗じる。加算率はサービス毎の介護職員の常勤換算職員数に基づき設定。

サービス区分	介護職員等処遇改善加算			
	I	II	III	IV
訪問介護・夜間対応型訪問介護・定期巡回・随時対応型訪問介護看護	24.5%	22.4%	18.2%	14.5%
訪問入浴介護★	10.0%	9.4%	7.9%	6.3%
通所介護・地域密着型通所介護	9.2%	9.0%	8.0%	6.4%
通所リハビリテーション★	8.6%	8.3%	6.6%	5.3%
特定施設入居者生活介護★・地域密着型特定施設入居者生活介護	12.8%	12.2%	11.0%	8.8%
認知症対応型通所介護★	18.1%	17.4%	15.0%	12.2%
小規模多機能型居宅介護★・看護小規模多機能型居宅介護	14.9%	14.6%	13.4%	10.6%
認知症対応型共同生活介護★	18.6%	17.8%	15.5%	12.5%
介護老人福祉施設・地域密着型介護老人福祉施設・短期入所生活介護★	14.0%	13.6%	11.3%	9.0%
介護老人保健施設・短期入所療養介護（介護老人保健施設）★	7.5%	7.1%	5.4%	4.4%
介護医療院・短期入所療養介護（介護医療院）★・短期入所療養介護（病院等）★	5.1%	4.7%	3.6%	2.9%

(注) 令和6年度末までの経過措置期間を設け、経過措置期間中は、現行の3加算の取得状況に基づく加算率を維持した上で、今般の改定による加算率の引き上げを受けることができるようにすることなどの激変緩和措置を講じる。

### 3. (1) ① 介護職員の処遇改善②

#### 算定要件等

- 一本化後の新加算全体について、職種に着目した配分ルールは設けず、事業所内で柔軟な配分を認める。
- 新加算のいずれの区分を取得している事業所においても、新加算Ⅳの加算額の1/2以上を月額賃金の改善に充てることを要件とする。
  - ※ それまでベースアップ等支援加算を取得していない事業所が、一本化後の新加算を新たに取得する場合には、収入として新たに増加するベースアップ等支援加算相当分の加算額については、その2/3以上を月額賃金の改善として新たに配分することを求める。

加算率 (※)

既存の要件は黒字、新規・修正する要件は赤字

加算率 (※)	新加算 (介護職員等処遇改善加算)	要件	対応する現行の加算等 (※)	新加算の趣旨
【24.5%】	I	<b>新加算 (Ⅱ) に加え、以下の要件を満たすこと。</b> <ul style="list-style-type: none"> <li>経験技能のある介護職員を事業所内で一定割合以上配置していること (訪問介護の場合、介護福祉士30%以上)</li> </ul>	a. 処遇改善加算 (Ⅰ) 【13.7%】 b. 特定処遇加算 (Ⅰ) 【6.3%】 c. ベースアップ等支援加算 【2.4%】	事業所内の経験・技能のある職員を充実
【22.4%】	II	<b>新加算 (Ⅲ) に加え、以下の要件を満たすこと。</b> <ul style="list-style-type: none"> <li>改善後の賃金年額440万円以上が1人以上</li> <li>職場環境の更なる改善、見える化 <b>【見直し】</b></li> <li><del>グループごとの配分ルール</del> <b>【撤廃】</b></li> </ul>	a. 処遇改善加算 (Ⅰ) 【13.7%】 b. 特定処遇加算 (Ⅱ) 【4.2%】 c. ベースアップ等支援加算 【2.4%】	総合的な職場環境改善による職員の定着促進
【18.2%】	III	<b>新加算 (Ⅳ) に加え、以下の要件を満たすこと。</b> <ul style="list-style-type: none"> <li>資格や勤続年数等に応じた昇給の仕組みの整備</li> </ul>	a. 処遇改善加算 (Ⅰ) 【13.7%】 b. ベースアップ等支援加算 【2.4%】	資格や経験に応じた昇給の仕組みの整備
【14.5%】	IV	<ul style="list-style-type: none"> <li><b>新加算 (Ⅳ) の1/2 (7.2%) 以上を月額賃金で配分</b></li> <li>職場環境の改善 (職場環境等要件) <b>【見直し】</b></li> <li>賃金体系等の整備及び研修の実施等</li> </ul>	a. 処遇改善加算 (Ⅱ) 【10.0%】 b. ベースアップ等支援加算 【2.4%】	介護職員の基本的な待遇改善・ベースアップ等

※：加算率は訪問介護のものを例として記載。

新加算 (Ⅰ～Ⅳ) は、加算・賃金改善額の職種間配分ルールを統一。(介護職員への配分を基本とし、特に経験・技能のある職員に重点的に配分することとするが、事業所内で柔軟な配分を認める。)

### 3.(2)① テレワークの取扱い

#### 概要

【全サービス（居宅療養管理指導★を除く。）】

- 人員配置基準等で具体的な必要数を定めて配置を求めている職種のテレワークに関して、個人情報適切に管理していること、利用者の処遇に支障が生じないこと等を前提に、取扱いの明確化を行い、職種や業務ごとに具体的な考え方を示す。【通知改正】

### 3. (2) ⑧ 外国人介護人材に係る人員配置基準上の取扱いの見直し

#### 概要

【通所系サービス★、短期入所系サービス★、居住系サービス★、多機能系サービス★、施設系サービス】

- 就労開始から6月未満のEPA介護福祉士候補者及び技能実習生（以下「外国人介護職員」という。）については、日本語能力試験N1又はN2に合格した者を除き、両制度の目的を考慮し、人員配置基準への算入が認められていないが、就労開始から6月未満であってもケアの習熟度が一定に達している外国人介護職員がいる実態なども踏まえ、人員配置基準に係る取扱いについて見直しを行う。

具体的には、外国人介護職員の日本語能力やケアの習熟度に個人差があることを踏まえ、事業者が、外国人介護職員の日本語能力や指導の実施状況、管理者や指導職員等の意見等を勘案し、当該外国人介護職員を人員配置基準に算入することについて意思決定を行った場合には、就労開始直後から人員配置基準に算入して差し支えないこととする。【告示改正】

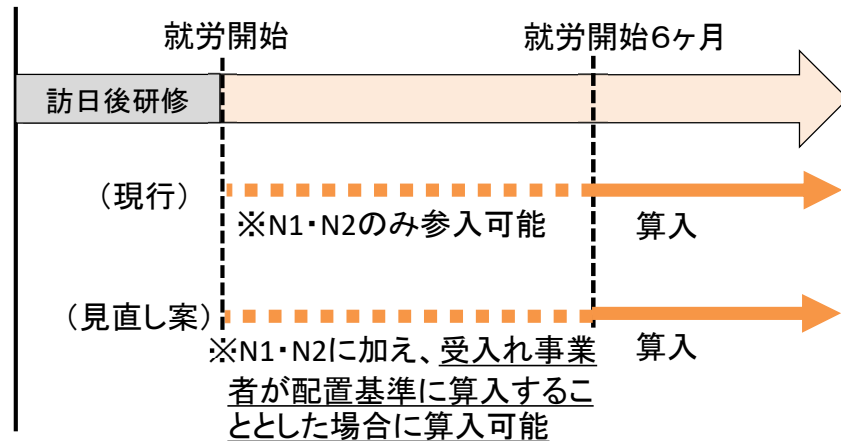
その際、適切な指導及び支援を行う観点、安全体制の整備の観点から、以下の要件を設ける。

- ア 一定の経験のある職員とチームでケアを行う体制とすること。
  - イ 安全対策担当者の配置、指針の整備や研修の実施など、組織的に安全対策を実施する体制を整備していること。
- 併せて、両制度の趣旨を踏まえ、人員配置基準への算入の有無にかかわらず、研修又は実習のための指導職員の配置や、計画に基づく技能等の修得や学習への配慮など、法令等に基づき、受入れ施設において適切な指導及び支援体制の確保が必要であることを改めて周知する。

#### 算定要件等

次のいずれかに該当するものについては、職員等の配置の基準を定める法令の適用について職員等とみなしても差し支えないこととする。

- ・ 受入れ施設において就労を開始した日から6月を経過した外国人介護職員
- ・ 受入れ施設において就労を開始した日から6月を経過していない外国人介護職員であって、受入れ施設（適切な研修体制及び安全管理体制が整備されているものに限る。）に係る事業を行う者が当該外国人介護職員の日本語の能力及び研修の実施状況並びに当該受入れ施設の管理者、研修責任者その他の職員の意見等を勘案し、当該外国人介護職員を職員等の配置の基準を定める法令の適用について職員等とみなすこととしたもの
- ・ 日本語能力試験N1又はN2に合格した者



## 4.(2)① 運動器機能向上加算の基本報酬への包括化

### 概要

【介護予防通所リハビリテーション】

- 予防通所リハビリテーションにおける身体機能評価を更に推進するとともに、報酬体系の簡素化を行う観点から、以下の見直しを行う。
  - ア 運動器機能向上加算を廃止し、基本報酬への包括化を行う。
  - イ 運動器機能向上加算・栄養改善加算・口腔機能向上加算のうち、複数の加算を組み合わせて算定していることを評価する選択的サービス複数実施加算について見直しを行う。【告示改正】

### 単位数

< 現行 >

運動器機能向上加算 225単位/月  
選択的サービス複数実施加算Ⅰ 480単位  
選択的サービス複数実施加算Ⅱ 700単位



< 改定後 >

廃止（基本報酬に包括化）  
廃止（栄養改善加算、口腔機能向上加算で評価）  
**一体的サービス提供加算 480単位/月（新設）**

### 算定要件等

- 以下の要件を全て満たす場合、一体的サービス提供加算を算定する。（新設）
  - ・ 栄養改善サービス及び口腔機能向上サービスを実施していること。
  - ・ 利用者が介護予防通所リハビリテーションの提供を受けた日において、当該利用者に対し、栄養改善サービス又は口腔機能向上サービスのうちいずれかのサービスを行う日を1月につき2回以上設けていること。
  - ・ 栄養改善加算、口腔機能向上加算を算定していないこと。

## 5. ② 特別地域加算、中山間地域等の小規模事業所加算及び中山間地域に居住する者へのサービス提供加算の対象地域の明確化

### 概要

【訪問系サービス★、通所系サービス★、多機能系サービス★、福祉用具貸与★、居宅介護支援】

- 過疎地域の持続的発展の支援に関する特別措置法において、「過疎地域」とみなして同法の規定を適用することとされている地域等が、特別地域加算、中山間地域等の小規模事業所加算及び中山間地域に居住する者へのサービス提供加算の算定対象地域に含まれることを明確化する。【告示改正】

### 基準

	算定要件	単位数
特別地域加算	別に厚生労働大臣が定める地域（※1）に所在する事業所が、サービス提供を行った場合	所定単位数に15/100を乗じた単位数
中山間地域等における小規模事業所加算	別に厚生労働大臣が定める地域（※2）に所在する事業所が、サービス提供を行った場合	所定単位数に10/100を乗じた単位数
中山間地域等に居住する者へのサービス提供加算	別に厚生労働大臣が定める地域（※3）に居住する利用者に対し、通常の事業の実施地域を越えて、サービス提供を行った場合	所定単位数に5/100を乗じた単位数

※1：①離島振興対策実施地域、②奄美群島、③振興山村、④小笠原諸島、⑤沖縄の離島、⑥豪雪地帯、特別豪雪地帯、辺地、**過疎地域**等であって、人口密度が希薄、交通が不便等の理由によりサービスの確保が著しく困難な地域

※2：①豪雪地帯及び特別豪雪地帯、②辺地、③半島振興対策実施地域、④特定農山村、**⑤過疎地域**

※3：①離島振興対策実施地域、②奄美群島、③豪雪地帯及び特別豪雪地帯、④辺地、⑤振興山村、⑥小笠原諸島、⑦半島振興対策実施地域、⑧特定農山村地域、**⑨過疎地域**、⑩沖縄の離島

- 厚生労働大臣が定める中山間地域等の地域（平成21年厚生労働省告示第83号）及び厚生労働大臣が定める地域（平成24年厚生労働省告示第120号）の規定を以下のように改正する。

< 現行 >

過疎地域の持続的発展の支援に関する特別措置法(令和三年法律第十九号)第二条第一項に規定する過疎地域



< 改定後 >

過疎地域の持続的発展の支援に関する特別措置法(令和三年法律第十九号)第二条第二項により公示された過疎地域



## 5. ⑤ 通所系サービスにおける送迎に係る取扱いの明確化

### 概要

【通所介護、地域密着型通所介護、認知症対応型通所介護★、通所リハビリテーション★、療養通所介護】

- 通所系サービスにおける送迎について、利便性の向上や運転専任職の人材不足等に対応する観点から、送迎先について利用者の居住実態のある場所を含めるとともに、他の介護事業所や障害福祉サービス事業所の利用者との同乗を可能とする。【Q&A発出】

### 算定要件等

(送迎の範囲について)

- 利用者の送迎について、利用者の自宅と事業所間の送迎を原則とするが、運営上支障が無く、利用者の居住実態（例えば、近隣の親戚の家）がある場所に限り、当該場所への送迎を可能とする。

(他介護事業所利用者との同乗について)

- 介護サービス事業所において、他事業所の従業員が自事業所と雇用契約を結び、自事業所の従業員として送迎を行う場合や、委託契約において送迎業務を委託している場合（共同での委託を含む）には、責任の所在等を明確にした上で、他事業所の利用者との同乗を可能とする。

(障害福祉サービス利用者との同乗について)

- 障害福祉サービス事業所が介護サービス事業所と雇用契約や委託契約（共同での委託を含む）を結んだ場合においても、責任の所在等を明確にした上で、障害福祉サービス事業所の利用者も同乗することを可能とする。

※ なお、この場合の障害福祉サービス事業所とは、同一敷地内事業所や併設・隣接事業所など、利用者の利便性を損なわない範囲内の事業所とする。