

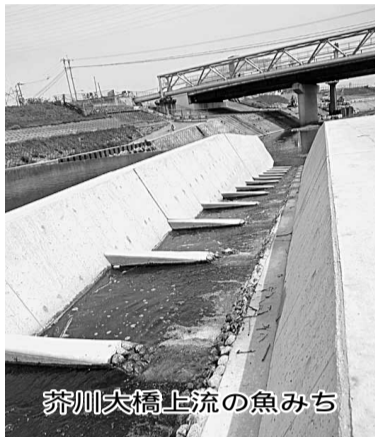
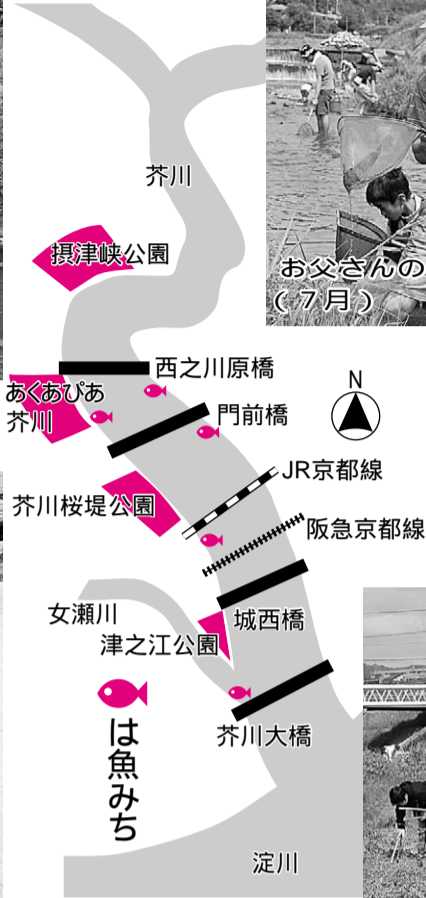
# 芥川創生事業



アユの遡上状況調査



お父さんのための魚とり講座 (7月)



芥川大橋上流の魚みち

魚道(きょどう)とは…  
魚が行き来できるように設けられた階段状の水路。芥川創生基本構想では「魚さかな(みち)」と呼んでいる



芥川クリーンアップ大作戦(3月)

# 市民協働で美しい川づくり

# ★ 広報 たかつき

編集・発行  
政策財政部政策推進室広報聴課  
(大阪府高槻市桃園町2番1号)



市・府民税の申告、所得税の確定申告(3面)

紙(面)あんない

- 2面 住所異動などの手続きは身近な支所をご利用くださいなど
- 4・5面 街かどデイハウスで地域交流、お知らせ、傍聴など
- 6・7面 催し、子育て支援、ほけんなど
- 8面 市制施行70周年記念 榎原敬之コンサート、フォトニュース、市広報番組案内など

人口 357,009人(-37)  
世帯数 155,608世帯(+61)  
(12月末現在(前月比))

市の手続きや制度、催しなどは  
**高槻市コールセンター**  
☎ 072・674・7111  
午前8時～午後9時 (年中無休)  
おかけ間違いにご注意ください

## 講演と活動報告

### アユがのぼる川づくり

芥川に10万匹のアユを呼ぼう

<日時> 2月23日(土)午後1時30分～4時40分 無料  
<会場> 総合センター6階会議室  
<内容・講師> 講演「人と、川・人との関係を良くするために」=たかはし河川生物調査事務所・高橋勇夫さん  
▷パネルディスカッション「遡上アユの取り組みについて」=コーディネーター・芥川倶楽部・田口圭介さんほか  
<定員> 先着60人  
<問合せ先> 下水河川企画課 ☎674・7432

市は、芥川の豊かな自然の中で市民が楽しみ憩えるよう、市民の皆さんや府とともに、芥川創生基本構想を策定し、芥川創生事業に取り組んでいます。この成果として、昨年、芥川で1万1000匹ものアユの遡上(そじょう)が報告され、芥川の生態系が回復していることが確認できました。今号では市民の皆さんと市が協働で取り組む、芥川の「川づくり」についてお知らせします。

芥川では、市民団体と府、市、専門家からなる「芥川クリーンアップネットワーク(愛称：ひとと魚にやさしい川づくり)」が主体となり、清掃活動や特定外来生物の駆除活動、自然観察会などを行っています。中でも主要な取り組みの一つが、芥川でアユが泳ぐための魚道の整備です。7年かけて、5カ所に魚道を設置。今では天然アユが上流でも見られるようになりました。

芥川には河床の安定を図るための落差工や用水の取水堰(せき)など多くの高い段差があり、海で育ち川の上流で産卵するアユは、この段差に阻まれて川を遡

上できない状況でした。そこで国、府の協力の下、堰に低い段差を作り魚が遡上できるよう整備した結果、アユが淀川から芥川の上流まで自由に行き来できるようになりました。芥川にはアユのほかにも希少な生物が多く生息しています。また冬に飛来するさまざまな種類のカモや芥川桜堤公園の桜など、季節

問合先  
下水河川企画課  
☎674・7432

## 芥川～都市の中で自然と触れ合える場所

ポンポン山から約24kmを下って淀川に注ぐ芥川。昭和40年代には、流域の著しい都市化により、水質悪化や生態系の乱れが懸念されましたが、その後下水道整備などにより、環境が改善。都市の中で自然と触れ合える貴重な場所として見直されています。



芥川倶楽部・田口圭介さん(70歳、上田辺町一)  
同・魚井康博さん(64歳、安岡寺町二)

# 2500個の土のう積み 魚道の必要性伝える

「もう一度芥川にアユを戻したい」との思いで、平成17年から芥川の「魚みち」づくりに取り組んでいる芥川倶楽部の皆さんにお話を伺いました。

魚道の必要性を、河川

管理者の国や府に伝えるため、土のうを積み上げた手作り「魚みち」を作り、アユが遡上した結果を報告したことで、実際に整備が実現したそうです。田口 平成18年に行った芥

川大橋での作業では、約2500個の土のうを手作業で積み上げました。専門家にアドバイスを受けアユの生態や水の流れる速度を考えたうえで、その場で調整しながら設置しました。昨年の芥川大橋で行われたアユ遡上調査では1万匹以上のアユが確認されたそうです。魚井 5月から6月にかけて、朝と昼交代で岸辺に立つて目視しました。遡上アユの最初の1匹を確認した

ときはうれしかったですね。当初アユの遡上は大潮のときにみられるだろうと予測していましたが、この調査で、芥川のアユは雨が降り増水した後に、遡上するということが分かりました。

今後の目標は？

田口 現在は10万匹のアユの遡上を目指して、産卵場の整備などを進めています。芥川では、多くの人が釣りや川遊び、川沿いの散歩などを楽しんでいます。人と魚にやさしい「川づくり」を進めて芥川全体を、みんなが集い憩える場にしていきたいです。

支所の主な取扱業務

施設名称	定休日	業務時間	主な取扱業務
三箇牧支所 (☎678・1615)			各種届出 住所異動届(転入・転出・転居など) 印鑑登録 戸籍関係届 など
富田支所 (☎696・3001)	土・日曜日、祝日	8:45 17:15	各種証明書の発行 住民票の写し 住民票記載事項証明書 印鑑登録証明書 戸籍謄・抄本 除籍謄・抄本 戸籍の附票 年金現況証明 身分証明書 独身証明書 など
榎田支所 (☎688・9124)			各種手続き 母子健康手帳の交付 児童手当の申請 子ども医療証の申請 国民健康保険加入・喪失などの諸届 介護保険の加入・喪失などの諸届 要介護認定を受けている人は介護保険課 (☎674・7167)へお問い合わせください 国民年金の加入・種別変更・保険料の減免 申請・1号被保険者の年金請求手続などの諸届 後期高齢者医療被保険者証などの諸届 など



# 身近な支所で

# 住所異動などの手続き

春の転居シーズンは住所異動などの手続きのため来庁者が増え、市役所窓口は混雑します。住所異動届・印鑑登録などは支所でも受け付けています(左表参照)。待ち時間の解消にもなりますので、ぜひ近くの支所での手続きをお願いします。

## 地域のミニ市役所

### 三箇牧、富田、榎田の3カ所

市内には三箇牧、富田、榎田の3カ所に支所があり、転入・転出届をはじめ、国民健康保険・国民年金事務など住民に身近な行政サービスを行っており、「地域のミニ市役所」としての役割を担っています。

また、利用の多い住民票の写しや印鑑登録証明書、戸籍謄・抄本などの証明書の発行などは、行政サービスコーナー(左欄参照)でも取り扱っています。支所とあわせてご利用ください。

問合先  
市民課  
☎674 7052



## 証明書は行政サービスコーナーでも発行

駅周辺の行政サービスコーナー  
いずれも業務時間は午前9時～午後5時15分。  
阪急高槻市駅(☎671・3)

202(駅前) 定休日  
は木曜日  
JR高槻駅前(☎685・3683) 2フロア高槻(総合市民交流センター)内。定休日は水曜日、クロ

スバル高槻の休館日  
阪急上牧駅前(☎684・6855) 2階北側 定休日  
は火・日曜日、祝日  
富田(☎696・3001)  
富田支所内。土曜日だけ

開所(平日は支所)  
公民館併設の行政サービスコーナー  
いずれも業務時間は午前9時～午後5時15分。定休日は土・日曜日、祝日。  
今城塚公民館(☎683・3

331)  
警手公民館(☎685・210)  
阿武山公民館(☎693・0188)  
南大冠公民館(☎673・1477)

市は、平成25年度の食品衛生監視指導計画の素案を策定しました。より良いものにするため、皆さんからの意見を募集します。同計画は、飲食に起因する衛生上の危害の発生を防止、市民の健康保護を図るため、毎年度皆さんからの意見を反映しながら更新しています。

平成25年度の主な計画案は次のとおりです。

- ・食品取扱業者への衛生指導
- ・立入検査および市内に流通する食品などの試験検査

・食品衛生知識の普及啓発  
—— など  
閲覧場所：市保健所、行政資料コーナー(市役所本館1階(4番)、各支所、市立各公民館、各コミュニティセンター)  
応募方法：2月12日(火)～3月11日(月・消印有効)に所定の用紙を郵送かフアックスで、保健衛生課(〒569・0052 城東町5番7号 ☎661・9331、Fax 661・1800)へ。所定の用紙は各閲覧場所配布。市ホームページでも閲覧・意見提出ができます。

## 革新的な独自の製造技術で飛躍

株式会社ジェイエムピー  
は、平成4年に金型や樹脂製品を作る企業として創業。「最先端のものづくり」にこだわり、平成22年に大阪ものづくり優良企業賞を受賞しました。

同社登町工場(登町)では、3Dデータから直接金属のモデルを作り上げる「金属粉末レーザー造型」という技術があり、3次元水質が入った樹脂金型やアルミダイキャスト金型、試



また、新しい合金の開発に貢献する「ISM真空溶解炉」を設備しており、チャンをはじめとする特殊金属の超清浄合金を試作しています。この技術は宇宙産業、航空機、先端医療、エネルギーなどの分野に広く活用されています。

革新的な製造技術で多様化する市場ニーズに答え、さらなる飛躍を目指す同社。独自技術を大事にしなが

## 皆さんの意見を募集

### 平成25年度食品衛生監視指導計画

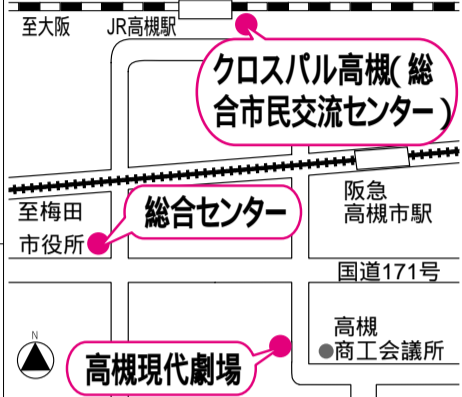
(産業振興課)

市・府民税の申告と所得税の確定申告などの日程一覧

内容	日程	時間	会場
市・府民税の申告受付	2 / 18(月)～3 / 15(金) 土・日曜日除く	9 : 00～11 : 45 13 : 00～17 : 00	生涯学習センター 1階展示ホール(総合センター)
還付申告者のための専用会場	2 / 15(金)まで 土・日曜日、祝日除く	9 : 30～15 : 00	クロスバル高槻(総合市民交流センター)8階(JR高槻駅南側)
確定申告出張受付(所得税・消費税の申告会場)	2 / 20(水)～28(木) 土・日曜日除く		高槻現代劇場文化ホール3階
日曜申告相談・受付	2 / 24(日)、3 / 3(日)	9 : 00～17 : 00	茨木税務署
所得税など	3 / 1(金)～6(水) 土・日曜日除く	9 : 30～12 : 00 13 : 00～15 : 00	高槻商工会議所(大手町) 摂津水都信用金庫富田支店(富田町三)
	3 / 4(月)・5(火)		三箇牧公民館
	3 / 5(火)・6(水)		京都信用金庫上牧支店(淀の原町)

確定申告の相談・受付は、3 / 1(金)以降も茨木税務署で行います  
譲渡所得、贈与税、相続税の申告相談は、上記会場ではなく、茨木税務署で行っています  
申告書は郵送でも提出できます。また、税務署前に時間外収受箱が設置してあります  
税理士による地区相談では、提出された申告書などに税務署収受印は押印しません

障がいのある人などで、自分で申告書の作成が困難な場合は、会場の受付に申し出てください。また、各会場周辺に無料駐車場はありません。車での来場はご遠慮ください。申告会場は大変混雑します。状況により、長時間お待ちいただく場合があります



平成25年度市・府民税の申告と平成24年分の所得税の確定申告が2月18日(月)から3月15日(金)までの間、左表の会場で行われます。今年から申告会場と日程が大幅に変更されていますので、ご注意ください。受付会場・日時を確認の上、申告は正しく期間内に行ってください。

生涯学習センター1階で受付

市・府民税 申告期間は2 / 18(月)～3 / 15(金)

公的年金などの収入金額が400万円以下で、「公的年金等に係る雑所得」以外の所得金額が20万円以下の方は、所得税の確定申告書の提出が不要になりました。ただし、所得税の還付を受けるための申告書は提出することができます。

公的年金400万円以下は確定申告不要 市・府民税申告必要な場合も

また、前記の確定申告書の提出が不要になった人でも、市への市・府民税の申告が必要となる場合があります。詳しくは市民税課にお問い合わせください。  
問合せ先：市民税課(☎674・7132)

市民税の申告は、2月18日(月)から3月15日(金)まで、生涯学習センター1階展示ホールで受け付けます(土・日曜日は除く)。会場は昨年と異なりますのでご注意ください。また、無料駐車場はありませんので、公共交通機関をご利用ください。

所得税 高槻現代劇場で出張受付

平成24年分の所得税の確定申告は2月18日(月)から3月15日(金)まで、茨木税務署で受け付けます。2月20日(水)から28日(木)までは高槻現代劇場でも受け付けます(23日(土)・24日(日)除く)。

なお、申告書は市民税課総合センター1階(番窓口)、茨木税務署、国税庁ホームページで配布しています。

税の確定申告が必要ない人②給与、公的年金所得だけで所得税の確定申告の必要はないが、雑損控除や医療費控除などを受けることで市・府民税が軽減される人申告の必要がない人：所得税の確定申告をする人▽平成24年中の所得が給与と所得だけで、勤務先から本市に給与支払報告書の提出があった人 24年中に所得がないまたは、一定額以下の場合、申告の必要はありませんが、証明書類の交付

や税務以外の業務で各種所得状況の申告が必要な人は申告できます  
申告に必要なもの：所得を明らかにする帳簿、書類など(給与所得者、年金受給者は源泉徴収票などの支払報告書)▽社会保険料(国民年金保険料は証明書が必要)、生命保険料、地震保険料などの控除証明書(原本)▽印鑑、筆記用具

年末調整で住宅ローン控除を行ってない場合 3月15日(金)までに確定申告を

年末調整で住宅ローン控除を申告していない場合は、3月15日(金)までに所得税の確定申告をする必要があります。期限までに申告しなかった場合は、控除を受けることができません。  
なお、市・府民税の住宅ローン控除は、所得税で控除しきれない金額がある場合に一定の範囲で控除されます(居住開始年月日が平成19・20年を除く)。  
問合せ先：市民税課(☎674・7132)

代劇場でも受け付けます(23日(土)・24日(日)除く)。  
なお、申告書は市民税課総合センター1階(番窓口)、茨木税務署、国税庁ホームページで配布しています。

個人の白色申告者のうち、前々年分または、前年分の事業所得が300万円を超える人に必要とされていた記帳・帳簿書類の保存の対象者が、平成26年1月から拡大されます。新たに対象となるのは、事業所得、不動産所得または、山林所得が生じる業務を行うすべての人です。  
問合せ先：茨木税務署(☎072・623・1131)

記帳・帳簿などの保存制度対象者拡大  
税務職員を装い、お金を送金させる「振り込め詐欺」の被害が発生しています。税務署や国税局では下記のことはしていませんので、ご注意ください。また、税務職員が納税者に電話で問い合わせるときは、原則提出された申告書などの内容を確認する場合があります。不審な点があるときは、茨木税務署(☎072・623・1131)へお問い合わせください。

確定申告が必要な人：「算出した所得税額」が「配当控除額」を超える人  
給与所得者で、給与の収入金額が2千万円を超える人など 詳しくは茨木税務署にお問い合わせください  
申告に必要なもの：市・府民税の申告と同じ 前年分の申告書の控え(申告書等送信票)、「確定申告のお知らせ」なども持参。還付申告の場合は金融機関の口座番号が分かるものも

還付申告の専用会場 クロスバル高槻に開設  
給与所得者で確定申告の必要のない人でも、雑損控除や医療費控除、住宅借入金等特別控除などの適用を受けるときは、確定申告をすれば源泉徴収された所得税が還付される場合があります。還付申告専用会場が2月15日(金)まで、クロスバル高槻(総合市民交流センター)に開設されています(2月9日(土)・11日(祝)除く)。  
税務職員がしない行動  
還付金受け取りのために、金融機関などのATMの操作を求めると  
国税の納税のために、金融機関の口座を指定して、振り込みを求めると  
未公開株や社債など金融商品の取り引きに関して、銀行の口座を聞いたり、手数料の支払いを求めると

国税庁HPの利用を 申告書を自宅で作成  
所得税・消費税の確定申告書などは、国税庁ホームページ(<http://www.nta.go.jp>)の「確定申告書等作成コーナー」で自宅でも作成できます。画面の案内にしたがって入力すると、税額などが自動計算されます。  
作成した申告書の提出方法には、インターネットで送信する電子申告(e-Tax)と申告書を郵送する書面申告があります。  
確定申告期間中、各会場は大変混雑しますので、できるだけ電子申告、書面申告をご利用ください。  
問合せ先：茨木税務署(☎072・623・1131)

# 街かどデイハウス



パソコンで旅行写真のアルバムづくり

## 趣味・娯楽や介護予防プログラム 楽しみ見つけ地域で交流

施設名	住所	問合せ先
まごころサロン	東五百住町二丁目32番9号	☎692・0289
晴耕雨読舎	奈佐原933番地	☎696・0131
きららの家	原1109番地	☎688・0842
アライブ西冠	西冠一丁目24番1号	☎675・8228
つどいの家「はむろ」	土室町36番5号	☎696・8420
デイハウスゆうゆう	大蔵町三丁目13番1号	☎673・6055
とうりやんせ	大蔵司一丁目8番25号	☎683・0622
なごみの家	富田町三丁目29番5号	☎694・6062
北摂すまいるハウス	宮田町三丁目56番1号	☎693・2989
元気いっぱいサロン	城北町一丁目1番14号	☎655・4977

市は介護予防を目的に、地域のみなさんと交流を深め、楽しみを見つけて、生き生きと暮らしていただくための場所として、街かどデイハウス事業を実施しています。市内在住の65歳以上で、介護保険サービスが利用できない人が利用できます。パソコンや手芸などの趣味・娯楽・教養活動や、介護予防を目的としたプログラムがあります。利用料は、食代などは実費負担で、1日おむね千円程度です。利用者は「年齢が合う」「情報交換や仲間づくりが楽しい」という声や、「足の手術以後、外出できない日が続いていたが、街かどに通いだしてからは気持ち明るくなった」という声があります。利用に関する詳細、申し込みは、上表の各施設へ直接お問い合わせください。

### 高齢者 暮らし元気大作戦

高齢になると眠りが浅くなるため、翌日目が疲れが残ります。寝る環境を改善することで、快適な睡眠につながることも。遮光・遮音カーテンなどで工夫しましょう。

### 寝室の環境を改善し快適な睡眠に

室温・明かり  
室温は暑すぎず寒すぎない温度と湿度。ほの暗い程度の明るさ。図書館くらいの静けさが眠りに適しています。遮光・遮音カーテンなどで工夫しましょう。

寝具選びも重要です。特に冬は、寝床の中の熱が逃げ布団よりも敷布団から多く逃げていきます。敷布団を掛けたり、肩や首をスッリ覆うと温度が保たれます。枕は高すぎず低すぎず、自然な首のカーブが睡眠中も保たれていることが、良眠の条件です。環境を整えたり、生活習慣を見直すなどの工夫を行って調整していただくことが大切です。(長寿生きがい課)

# 情報プラザ

広報たかつきは、高槻市ホームページでご覧いただけます  
http://www.city.takatsuki.osaka.jp/

## 議会日程

議会運営委員会が2月25日(月)午前10時から市役所本館2階第1委員会室で行われます。なお、議事の都合で日程が変更される場合があります。

【議会事務局】☎674・7213

- 【人権施策推進審議会】2月13日(水)午前10時から市役所本館2階全員協議会室で、人権課(☎674・7575)。
- 【教育委員会定例会】2月13日(水)午後3時から総合センター12階教育委員会室で、教育委員会総務課(☎674・7620)。
- 【第一次母子家庭等自立促進計画懇話会】2月14日(木)午後2時から総合センター6階会議室で、子ども育成課(☎674・7832)。
- 【公民館運営審議会】2月14日(木)午後2時から城内公民館で、同館(☎671・4644)。
- 【男女共同参画審議会】2月15日(金)午後2時から市役所本館2階全員協議会室で、危機管理課(☎674・7512)。
- 【人権施策推進審議会】2月13日(水)午前10時から市役所本館2階全員協議会室で、人権課(☎674・7575)。
- 【教育委員会定例会】2月13日(水)午後3時から総合センター12階教育委員会室で、教育委員会総務課(☎674・7620)。
- 【第一次母子家庭等自立促進計画懇話会】2月14日(木)午後2時から総合センター6階会議室で、子ども育成課(☎674・7832)。
- 【公民館運営審議会】2月14日(木)午後2時から城内公民館で、同館(☎671・4644)。
- 【男女共同参画審議会】2月15日(金)午後2時から市役所本館2階全員協議会室で、危機管理課(☎674・7512)。

## 募集

不登校児童生徒支援室指導員(アルバイト職員)

4月から1年間(年間10回、1回1時間程度)市立中学校区(勤務若手)不登校児童の生徒への家庭訪問や校内での指導支援。資格は心理や教育などを学んだ人。1回3千円。試験日は2月4日(月)。応募は2月12日(火)26日(火)に写真を貼った所定の申込書を持って。直接、同課へ。市ホームページで配布。

## 歴史アラカルト

今城塚古代歴史館の催し

【水野名譽館長の口語日本史】藤原 天武・持統天皇の愛の軌跡。2月22日(日)午後1時30分、3時。講師は水野正好さん。150人。無料。当日正午から整理券を配布。

【ハニワづくり教室】2月24日(月)午前10時30分。正午。講師は同館学芸員。先着30人。300円。

【学芸員講座】土古墳時代と渡来人。高槻市の出土品にみる大陸文化。2月27日(木)午後3時30分。先着150人。無料。

## ヨシ原焼き位置図

2月24日(日)午前9時から正午まで、道徳館から上牧町までの淀川河川敷で「鶴殿のヨシ原焼き」が行われます(雨天・強風時は3月10日(日)順延)。

このヨシ原焼きは、淀川の自然を守り、ヨシ原の保全や害草・害虫の駆除、火災防止のために行われます。またヨシは水質浄化機能を持つほか、雅楽器「ひちりき」の吹き口としても使われており、日本の伝統文化の継承にも役立っています。

当日は、事前にヨシを刈り込み、チップ状に粉砕するなど、なるべく炎が燃え上がらないようにしていますが、風向きによっては灰が舞い落ちることがあります。

【ヨシ原焼き位置図】

JR高槻駅北側、高槻川沿い、道徳館から上牧町までの淀川河川敷。

一般車両通行禁止(8:00-13:00)

## 求人

### 医療費適正化職員(非常勤職員)

4月から週4日、月15日(金)の午前9時～午後5時15分(市役所勤務)1人。シフト制。資格は昭和三十九年4月2日以降生まれの医療事務資格取得者。実務経験が5年以上ある人。月給18万6千円。応募は2月23日(火)18日(月)に写真を貼った所定の申込書を持って直接、医療給付課市役所本館1階①-2番窓口(☎674・7079)へ。申込書は同課、市ホームページで配布。

### 保健師(非常勤職員)

4月から1年間(年間10回、1回1時間程度)市立中学校区(勤務若手)不登校児童の生徒への家庭訪問や校内での指導支援。資格は心理や教育などを学んだ人。1回3千円。試験日は2月4日(月)。応募は2月12日(火)26日(火)に写真を貼った所定の申込書を持って。直接、同課へ。市ホームページで配布。

### 募集

不登校児童生徒支援室指導員(アルバイト職員)

4月から1年間(年間10回、1回1時間程度)市立中学校区(勤務若手)不登校児童の生徒への家庭訪問や校内での指導支援。資格は心理や教育などを学んだ人。1回3千円。試験日は2月4日(月)。応募は2月12日(火)26日(火)に写真を貼った所定の申込書を持って。直接、同課へ。市ホームページで配布。

### 献血日程

400cc(献血量) 体重50kg以上

2月25日(月)午前8時30分～午後5時。時間給400円。

2月26日(火)午前8時30分～午後5時。時間給400円。

2月27日(水)午前8時30分～午後5時。時間給400円。

## 交通安全

### 交通規制にご協力ください

2月25日(月)・26日(火)、天神まつりの開催にあわせて、姉妹都市・福井県若狭町の姉妹都市の特産品販売を行います。また、農産加工品の販売も行われます。

【日程・内容】2月25日(月)午前11時から若狭町の特産品販売。26日(火)午前11時から同町の干物の販売。また、和菓子の販売、炭製品の販売、農産加工品の販売も実施します。

【会場】JR高槻駅北側

【問合せ】市観光協会(☎683・0081)

## 若狭町の鮮魚など 姉妹都市の特産品販売

2月25日(月)・26日(火)、天神まつりの開催にあわせて、姉妹都市・福井県若狭町の姉妹都市の特産品販売を行います。また、農産加工品の販売も行われます。

【日程・内容】2月25日(月)午前11時から若狭町の特産品販売。26日(火)午前11時から同町の干物の販売。また、和菓子の販売、炭製品の販売、農産加工品の販売も実施します。

【会場】JR高槻駅北側

【問合せ】市観光協会(☎683・0081)

## 交通安全

### 交通規制にご協力ください

2月25日(月)・26日(火)、天神まつりの開催にあわせて、姉妹都市・福井県若狭町の姉妹都市の特産品販売を行います。また、農産加工品の販売も行われます。

【日程・内容】2月25日(月)午前11時から若狭町の特産品販売。26日(火)午前11時から同町の干物の販売。また、和菓子の販売、炭製品の販売、農産加工品の販売も実施します。

【会場】JR高槻駅北側

【問合せ】市観光協会(☎683・0081)

## 国民健康保険料

### 休日納付相談会を開催

市は、平日に来院することが難しい人を対象に国民健康保険料の休日納付窓口を開設します。

納付相談も行います。

【休日納付相談会開催日時】2月23日(土)午前9時～午後4時30分

【会場】国民健康保険課(市役所本館1階①-2番窓口) ☎674・7076

## 国民年金保険料

### 口座振替がお得

国民年金保険料の納付は、便利な口座振替をご利用ください。納付書で前納するより割引引き率が高くなります。希望する人は2月28日(月)までに金融機関が吹田年金事務所(☎66・6821・2401)へ申し込んでください。

【国民年金保険料納付口座振替】2月17日(日)～2月28日(月)の間に休館します。なお、8月16日(金)の多目的ホール会議室などの利用申請は、2月18日(月)に受け付けます。

## 国民年金保険料

### 口座振替がお得

国民年金保険料の納付は、便利な口座振替をご利用ください。納付書で前納するより割引引き率が高くなります。希望する人は2月28日(月)までに金融機関が吹田年金事務所(☎66・6821・2401)へ申し込んでください。

【国民年金保険料納付口座振替】2月17日(日)～2月28日(月)の間に休館します。なお、8月16日(金)の多目的ホール会議室などの利用申請は、2月18日(月)に受け付けます。

## 国民健康保険料

### 休日納付相談会を開催

市は、平日に来院することが難しい人を対象に国民健康保険料の休日納付窓口を開設します。

納付相談も行います。

【休日納付相談会開催日時】2月23日(土)午前9時～午後4時30分

【会場】国民健康保険課(市役所本館1階①-2番窓口) ☎674・7076

## 国民健康保険料

### 休日納付相談会を開催

市は、平日に来院することが難しい人を対象に国民健康保険料の休日納付窓口を開設します。

納付相談も行います。

【休日納付相談会開催日時】2月23日(土)午前9時～午後4時30分

【会場】国民健康保険課(市役所本館1階①-2番窓口) ☎674・7076

## 国民健康保険料

### 休日納付相談会を開催

市は、平日に来院することが難しい人を対象に国民健康保険料の休日納付窓口を開設します。

納付相談も行います。

【休日納付相談会開催日時】2月23日(土)午前9時～午後4時30分

【会場】国民健康保険課(市役所本館1階①-2番窓口) ☎674・7076

## 天神まつり 交通規制を実施

2月25日(月)・26日(火)、天神まつりの開催にあわせて、姉妹都市・福井県若狭町の姉妹都市の特産品販売を行います。また、農産加工品の販売も行われます。

【日程・内容】2月25日(月)午前11時から若狭町の特産品販売。26日(火)午前11時から同町の干物の販売。また、和菓子の販売、炭製品の販売、農産加工品の販売も実施します。

【会場】JR高槻駅北側

【問合せ】市観光協会(☎683・0081)

【交通規制】2月25日(月)・26日(火)の午前10時～午後3時、JR高槻駅北側、高槻川沿い、道徳館から上牧町までの淀川河川敷で「鶴殿のヨシ原焼き」が行われます(雨天・強風時は3月10日(日)順延)。

【会場】JR高槻駅北側

【問合せ】市観光協会(☎683・0081)

### 公民館

#### 申込方法

特に記載のない催しは  
いずれも無料。申し込み  
は2月12日(火)から電話か  
直接、各公民館へ。保育  
ありの場合、対象は2歳  
〜就学前、定員は各5人。



午に芥川公民館(☎683・1423)で。講師は医師・早川一光さん。申込順30人。保育あり(申込期限は2月14日(木))。



生きるちから講座 いきいき生きる〜そのために  
2月21日(木)午前10時〜正

頑張らないで体をラクに  
肋骨エクササイズ・カキラ  
2月22日(金)午前10時〜正  
午に日吉台公民館(☎688・

カラフル粘土で  
お雛様を作ろう  
2月24日(日)午前10時〜正  
午に芥川公民館(☎683・1

如是公民館文化祭  
みんなが輝く  
2月23日(土)・24日(日)の午  
前10時〜午後4時に如是公  
民館(☎693・1866)で。

北清水公民館  
グループ活動発表会  
3月1日(金)・2日(土)の午  
前9時〜午後4時(2日は  
午後3時30分まで)に北清  
水公民館(☎687・3190)

希望のメッセージ展  
3月2日(土)・3日(日)の午  
前10時〜午後5時(3日は  
午後4時まで)に五領公民  
館(☎669・6169)で。

高槻盆梅展  
2月18日(月)〜28日(木)の午  
前9時〜午後5時(28日は  
正午まで)に生涯学習セン  
ター1階ロビーなどで。無  
料。高槻盆梅愛好会(☎699

和紙で手作り雛人形を  
作る〜中・上級編  
2月25日(月)午前10時〜正  
午に芥川公民館(☎683・1  
423)で。講師は折り紙  
愛好家・高田勝三さん。申  
込順20人。300円。

寒天の郷を訪ねて〜寒天  
工場見学とその歴史  
2月27日(水)午前9時25分

心豊かな人生を〜ふれあい  
の中で生きていく  
3月6日(水)午前10時〜正  
午に南大冠公民館(☎673・

高槻市防災マップ、洪水・  
土砂ハザードマップを読む  
3月5日(火)午前10時〜11  
時30分に城内公民館(☎671

女性講座 この不調、どう  
する? 中高年の心と体  
3月8日(金)午前10時〜正  
午に真上公民館(☎683・2

DVD鑑賞「毎日  
アルツハイマー」  
2月18日(月)午後1時〜3  
時にクロスバル高槻(総合  
市民交流センター)で。無  
料。申し込みは電話で、市  
介護者家族の会(市社会福  
祉協議会内☎674・749

里親体験発表会、里親の  
子育て、里子の親育て  
3月3日(日)午後1時30分  
〜4時に摂津市コミュニティ  
プラザで。無料。保育あ  
り(1歳〜就学前、10人。  
申込期限は3月1日(金))。  
府吹田子ども家庭センタ  
ー(☎06・6389・352

ど。当日直接、会場へ。  
高槻市防災マップ、洪水・  
土砂ハザードマップを読む  
3月5日(火)午前10時〜11  
時30分に城内公民館(☎671

3月8日(金)午前10時〜正  
午に真上公民館(☎683・2  
509)で。講師はカウ  
ンセラー・国安澄江さん。申  
込順30人。保育あり(申込  
期限は2月22日(金))。

3月5日(火)午前10時〜11  
時30分に城内公民館(☎671

### 催し



#### こども映画会

2月23日(土)午前9時45分  
〜11時に春日ふれあい文化  
センター(☎671・9604)  
で。「私にできること」、  
「ねぎぼつすあさたろう」。  
上履き、靴袋持参。先着120  
人。無料。

#### 自然観察会

2月24日(日)午後1時30分  
〜3時30分に摂津峡で。講  
師は日本蘚苔類学会・道盛  
正樹さん。対象は小学生以  
上(小学生は保護者同伴)。  
申込順30人。無料。申し込  
みは2月13日(水)から電話

#### サロコンコンサート

2月24日(日)午後2時30分  
からクロスバル高槻(総合  
市民交流センター☎685・3  
721)で。声楽、ピアノ  
など。先着150人。無料。  
本を楽しむ会

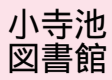
阿武山図書館朗読会  
3月6日(水)午後2時〜3  
時に阿武山公民館で。海音  
寺潮五郎著「宮本酒造之助」  
ほか。朗読は小寺池朗読グ  
ループ。先着40人。無料。  
阿武山図書館☎693・933

わくわく探検隊  
もちつき大会&淀川で遊ぼ  
2月17日(日)午前8時45分  
〜午後3時45分に三島江地  
区で。対象は小学3〜6年  
生。申込順30人。2千500円。  
申し込みは2月11日(初)〜15  
日(金)に電話で、NPO法人  
ノート(☎672・5173

高槻市防災マップ、洪水・  
土砂ハザードマップを読む  
3月5日(火)午前10時〜11  
時30分に城内公民館(☎671

女性講座 この不調、どう  
する? 中高年の心と体  
3月8日(金)午前10時〜正  
午に真上公民館(☎683・2

## 市民リサイクルブックフェア



市民からの寄贈  
本、図書館の不用  
資料、不用雑誌の  
各5冊までを無料  
で提供。当日  
直接、会場へ。持  
ち帰り袋などは持  
参



<日時> 3月3日(日)午前10時〜  
午後4時  
<会場・問合せ> 小寺池図書館  
(☎696・2880)

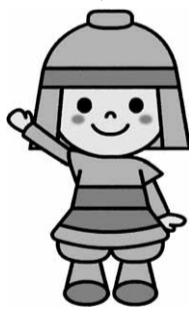
#### 応急手当講習会

(普通救命講習Ⅰ)  
3月17日(日)午前9時30分  
〜午後0時30分に北消防署  
警手分署で。修了証の発行  
あり。講師は応急手当指導  
員。対象は高校生以上。申  
込順30人。無料。申し込み  
は2月17日(日)〜3月10日(日)  
に電子申込か直接、最寄り  
の消防署へ。北消防署(☎

#### 春期運転者安全講習会を開催

高槻警察署(☎672・12  
34)が運転免許所持者を  
対象に開催。いずれも時間  
は午後7時〜8時。無料。  
3月1日(金)阿武野小学校  
▽4日(月)柳川中学校、警  
手公民館▽5日(火)川西中

梅田の「マスコットキャラクター大集合」のコー  
ナー。はにたんがセンターだったよ



市マスコット  
キャラクター  
・はにたん

(1月23日、りそな銀行阪急グランドビル出張所で)

## 若年者 就労支援セミナー

<日時> 3月9日(土)午後1  
時〜4時 無料  
<会場> クロスバル高槻  
(総合市民交流センター)  
<内容> 講演と体験談  
<対象・定員> おおむね39  
歳までのニート、ひきこ  
もりなどにより無就労の  
人とその家族など=申込  
順50人  
<申込方法> 2月12日(火)か  
ら電話で、産業振興課(☎

## 早春

### クロマチック ハーモニカコンサート

<日時> 2月22日(金)午後7  
時〜8時30分 無料  
<会場> 富田ふれあい文化  
センター  
<出演> 木谷悦子さん  
<定員> 先着150人  
<問合せ先> 同センター(☎

## 歯の相談Q&A

【質問】ヒトの歯の数はいくつありますか

乳歯は20本、永久歯は28本

【回答】ヒトの歯の数は乳歯で20本、永久歯で28本です。しかし実際には、「親知らず」が生えているなど、これより多かったり、少なかったりすることがあります。

歯が多い場合で最もよくあるのが、「親知らず(第3大臼歯)」です。きちんと生えて機能している人の歯数は32本になります。

ほかに、乳歯でも永久歯でもない「過剰歯」という歯が生えることがあります。過剰歯は上あごの真ん中部分によく見られます。奥歯にある場合もありますが、歯並びや咀嚼(そしゃく)に影響があるときは、抜歯が必要です。

また、歯があごの骨の中にもくっついていて見えない場合があり、「埋伏歯」と呼ばれます。糸切歯やその奥の歯によく見られ、手術と矯正装置で正常な位置に引っ張り出すことが必要な場合もあります。

(市歯科医師会)

### 子育て支援

#### 乳児相談会

(計測・育児相談)

①2月20日(水)五領公民館  
②3月4日(月)柱本幼稚園  
いずれも午前10時～11時30分。対象は1歳未満の乳児とその保護者。無料。当日直接、会場へ。問い合わせは①保健センター(☎661・1108)②西部地域保健センター(☎696・9460)へ。

#### 親子でおやつづくり

①2月26日(火)②3月25日(月)の午前10時15分～11時に津之江さくら子育て支援センターで。講師は津之江さくら保育園管理栄養士。対象は1歳～就学前の幼児とその保護者。各20組(多数抽選)。無料。申し込みは①2月21日(木)消印有効)②3月21日(木)消印有効)までに往復はがきに、希望日、住所、氏名、子どもの名前(ふりがな)・生年月日・アレルギーの有無(内容)、電話番号を書いて、同センター(〒569・0822津之江町一丁目37番9号 ☎673・7015)へ。



#### 親子リトミック

ふれあいあそび

2月22日(金)午前10時30分～11時10分▽11時20分～正午にひろばひだまり(寿町一)で。講師は林景子さん。

### 講座教室

#### わんぱく・おてんばクラブ

レーシングカーを作ろう

2月16日(土)午前10時～正午にクロスパル高槻(総合市民交流センター)で。講師は高槻スカウト連絡会。対象は5歳～小学生(保護者同伴可)。申込順20人。無料。申し込みは2月11日(初)から電話か直接、青少年センター(☎685・3724)へ。

#### 大学交流センター事業

大阪薬科大学市民講座

2月16日(土)午後2時～3時30分

#### くらしに活かす金融

生活設計連続講座

3月①7日(木)②14日(木)の午後2時～3時30分にクロスパル高槻(総合市民交流

#### 共働き夫婦の安心マネー

& ライフプラン

3月①9日(土)②16日(土)の午前10時～正午にクロスパル高槻(総合市民交流セン

#### 映画「生きていく」

上映&福祉講演会

3月15日(金)午後1時～3時に障がい者福祉センターで。講師は池田英樹さん。先着100人。無料。手話・筆記通訳あり。申し込みは2月12日(火)から電話か直接

#### 講演会「金子みすゞの世界

3月10日(日)午後2時～4時に小寺池図書館(☎696・2880)で。講師は大阪

#### 障がい者スポーツ

指導者講習会

3月15日(金)午後7時～8時30分に総合スポーツセンターで。風船バレー。対象は障がい者か、関心のある人。申込順30人。無料。申し込みは3月8日(金)必着)までに電話かほかさま

#### スクラップブックづくり

3月5日(火)午前10時30分～正午に子育てカフェ「どろぞのあいす」(芥川町二)で。講師は正木祥子さん。対象は0～3歳の乳幼児とその保護者。申込順20組。500円。申し込みは2月12日(火)から電話か直接、同センター(☎685・2224)へ。

#### 味わいのしつけは

乳幼児から

3月4日(月)午前10時30分～11時30分に平安女学院大学どんぐりの森南平(台五)で。講師は同学院短期大学講師・露口小百合さん。対

#### 味覚のしつけは

乳幼児から

3月4日(月)午前10時30分～11時30分に平安女学院大学どんぐりの森南平(台五)で。講師は同学院短期大学講師・露口小百合さん。対

#### あくあぴあお芥川出張展示

魚の顔

氏名、電話番号を書いて、同センター(☎672・0267、Fax 661・3508)へ。  
子育て講演会「育てる、育つ、子どもの力」  
2月16日(土)午後2時～4時に高槻現代劇場で。申込順100人。無料。申し込みは2月11日(初)から電話で、高槻モラロジー事務所(☎689・1142)へ。  
大阪医大附属病院公開市民セミナー「肝臓病の知識」  
3月2日(土)午後2時～4時に大阪医科大学歴史資料館(大学町)で。申込順90人。無料。申し込みは2月12日(火)から電話か直接、同病院(☎684・6754)へ。

【総合体育館】  
大体育室：ソフトバレー ④4日(月)・8日(金)・22日(金)の午前9時～正午(定員各96人)▽バスケットボール ④17日(日)午後6時～9時(定員各60人)▽バドミントン ④10日(日)・30日(土)の午後6時～9時(定員各60人)  
【陸上競技場(トラック)】  
弓道場：3日(日)・24日(日)の午前9時～午後5時30分以外  
小体育室3：卓球 ④休所日以外  
【古曽部防災公園体育館】  
メインアリーナ：卓球 ④12日(火)・19日(火)・26日(火)の午前9時～正午、20日(初)午後6時～9時(定員各96人)▽バドミントン ④6日(水)午後6時～9時、18日(月)午前9時～正午(定員各64人)▽ソフトバレー ④11日(月)・25日(月)の午前9時～正午(定員各64人)▽バスケットボール ④13日(水)・27日(水)の午後6時～9時(定員各60人)

【運動不足サヨナラコース】  
3月5日(火)・12日(火)の午前10時～11時30分に保健センターで。申込順25人。講師は橋詰直知さん  
【肩こり解消コース】  
3月6日(水)・13日(水)の午後2時～3時30分にザバススポーツクラブデルタ(朝日町)で。申込順30人

【問合先】健康づくり推進課(〒569・0067桃園町4番15号 ☎674・8800)

住所、氏名、年齢、電話番号を書いて、市みどりスポーツ振興事業団(〒569・0067桃園町1番1号 ☎661・0646、Fax 674・09)へ。

各利用時間帯につき大人200円(小・中学生100円)の個人利用券が必要。弓道場は利用許可証も。休所日は総合体育館 ④火曜日、古曽部防災公園体育館 ④木曜日。いずれもトレーニング室は休所日以外利用可。

【古曽部防災公園体育館】  
メインアリーナ：卓球 ④12日(火)・19日(火)・26日(火)の午前9時～正午、20日(初)午後6時～9時(定員各96人)▽バドミントン ④6日(水)午後6時～9時、18日(月)午前9時～正午(定員各64人)▽ソフトバレー ④11日(月)・25日(月)の午前9時～正午(定員各64人)▽バスケットボール ④13日(水)・27日(水)の午後6時～9時(定員各60人)

【問合先】健康づくり推進課(〒569・0067桃園町4番15号 ☎674・8800)

【問合先】健康づくり推進課(〒569・0067桃園町4番15号 ☎674・8800)

【問合先】健康づくり推進課(〒569・0067桃園町4番15号 ☎674・8800)

【問合先】健康づくり推進課(〒569・0067桃園町4番15号 ☎674・8800)

【問合先】健康づくり推進課(〒569・0067桃園町4番15号 ☎674・8800)

【問合先】健康づくり推進課(〒569・0067桃園町4番15号 ☎674・8800)

【問合先】健康づくり推進課(〒569・0067桃園町4番15号 ☎674・8800)

【問合先】健康づくり推進課(〒569・0067桃園町4番15号 ☎674・8800)

【問合先】健康づくり推進課(〒569・0067桃園町4番15号 ☎674・8800)

【問合先】健康づくり推進課(〒569・0067桃園町4番15号 ☎674・8800)

【問合先】健康づくり推進課(〒569・0067桃園町4番15号 ☎674・8800)

【問合先】健康づくり推進課(〒569・0067桃園町4番15号 ☎674・8800)

【問合先】健康づくり推進課(〒569・0067桃園町4番15号 ☎674・8800)

健(検)診名	日程	時間	会場	対象・受診料	定員	予約方法など
市国民健康保険特定健診、肺がん検診、骨の健康度測定	2/23(土)	9:30～11:00	保健センター	特定健診=40～74歳(75歳誕生日前日まで)の市国民健康保険被保険者、無料 ※同時実施のがん検診などを受診の場合は有料▷肺がん=35歳以上、100円 ※検たん料込み。検たんは医師が必要と認めた人だけ▷骨の健康度測定=18歳以上、500円	先着150人	特定健診=特定健診受診券・国保保険証を持って時間内に直接、会場へ ※当日、実施会場での受診券再発行は不可▷肺がん検診、骨の健康度測定=時間内に直接、会場へ
	3/4(月)	10:00～11:00	クロスパル高槻(総合市民交流センター)		先着120人	
胃がん・大腸がん検診	月・火・木・金・土曜日	午前	ひかり診療所	胃がん=35歳以上、500円▷大腸がん=40歳以上、500円 ※大腸がんだけの受診不可	1日4人(土曜日は3人)	随時電話か直接、同課へ
健康応援会(相談員=医師、栄養士、保健師、薬剤師)	2/28(木)	14:00～15:30	保健センター	無料	-	当日時間内に直接、会場へ
歯科健康診査				30歳以上、無料	申込順20人	2/12(火)から電話か直接、同課へ

※市国民健康保険加入者以外の人の特健診は加入する健康保険組合などにお問い合わせください  
※がん検診などは受診料無料制度あり。対象は①70歳以上の人②65～69歳で一定の障がいがあり、高齢者の医療の確保に関する法律による被保険者証を持つ人③生活保護世帯・市民税非課税世帯の人(要事前申請)

市広報番組案内

<ケーブルテレビ>  
情報BOX  
ワイドたかつき



放送は毎日9時・12時・18時・22時から30分

2月10日(日)~16日(土)放送

クローズアップNOW あれもこれもが叶う街  
高槻に住もう~どっちもたかつき

高槻現代劇場公演情報 ライブ・イマージュ・ヌーボー

2月17日(日)~24日(日)放送

くらしの百科~安全・安心のまちづくり  
消防出初式

ホットCity高槻 悪質商法を撃退しよう

たかつき名所図鑑 阿武山地震観測所



高槻シテイハーフマラソン大会

力いっぱい駆け抜ける

1月20日、「市制70周年記念高槻シテイハーフマラソン大会」が開催されました。21回目となる今年は、全国から約8000人が参加。幅広い世代のランナーが、市街地や淀川・芥川の堤防を回るハーフ、10キロなどの各コースを力いっぱい駆け抜けました。また、ゲストランナーのエリック・ワイナイナさんはハーフに出場し、軽快な走りを披露しました。  
【同大会写真パネル展を開催】  
日程：2月12日(火)午前10時~19日(火)午後4時 無料。当日直接会場へ  
会場：総合センター1階南側通路  
問合せ：同大会実行委員会(☎673・0159)



フォト  
ニュース

市マスコットキャラクター・はにたん

展覧スケジュール

桃園ギャラリー

総合センター1階ロビー  
▶全日本写真連盟高槻支部展  
2月22日(金)~3月7日(木)

えきちかギャラリー

JR高槻駅南側地下通路  
▶市シルバー人材センターあすなる写真クラブ展  
2月19日(火)~3月4日(月)  
▶日本剪画協会関西支部展  
2月19日(火)~3月4日(月)

展示館けやき

ミング・阪急高槻2階  
▶レインボーサークル絵画展  
2月15日(金)~20日(水)  
▶花と風景水彩画展  
2月22日(金)~27日(水)

交流ギャラリーはなみずき

クロスパル高槻(総合市民交流センター)7階  
▶水彩画燦水展  
2月14日(木)~19日(火)  
▶スケッチ・ロマンの会作品展  
2月21日(木)~26日(火)



市北部の榎田地区では、(株)タニチが冬の厳しい寒さを生産しています。高槻の寒天づくりは、江戸時代後期に確立。トコロテンを夜間の厳しい冷気で凍らせ、日中の天日で水分を蒸発させます。寒天干しは、かつては生産者80人を数える高槻の風物詩でした。現在は同社が唯一、古くからの製法を続けています。

昔ながらの製法で 寒天づくり

冬の風物詩

桜台小 ジャンボかるた取り大会  
取り札目指し全力疾走



桜台小学校で1月17日、ジャンボかるた取り大会が開かれました。全校児童522人がグラウンドに集まり、手作りのかるた約500枚をめがけて元気良く走り回りました。児童らは読み札が読み上げられると、合図とともに取り札を目指して全力疾走。合図の前に飛び出したり、1枚のカードを引っ張り合いながらも、かるた取りを楽しみました。

市制施行70周年記念 / 文化振興事業団設立25周年記念

Makihara Noriyuki  
Concert Tour 2013  
『Dawn Over the Clover Field』

4月26日(金)午後7時開演  
大ホール(全席指定・3歳以上有料)  
7,350円(1人4枚まで)

申込方法

下表の受付期間に電話で、同劇場(コンサート専用番号☎671・0111)へ

受付期間

先行予約	市内在住	3月1日(金)~3日(日) 午前10時~午後8時
	友の会会員	
一般予約		3月16日(土)・17日(日) 午前10時~午後8時

予定枚数に達し次第終了。18日(月)以降は午前10時~午後5時

榎原敬之(まきはらのりゆき) 高槻市出身。代表作に「どんなくき」。「世界に一つだけの花」ほか。今回「四つ葉のクローバー」などの最新曲とヒット曲をからめた凱旋(がいせん)コンサートを行う。



市制施行70周年記念  
高槻東ロータリークラブ  
創立40周年記念

安藤忠雄

東日本大震災復興支援講演会

これからの日本を考える

3月30日(土)  
午後1時30分開演  
中ホール(全席自由)  
無料(要整理券)  
2月20日(水)午前10時から、同劇場事務所(市民会館3階)で整理券を配布  
(300枚限定。1人2枚まで)

高槻現代劇場

[市民会館・文化ホール]  
チケット受付・問合せ ☎671・9999  
受付時間：午前10時~午後5時