

★ 広報 たかつき

編集・発行
政策財政部政策推進室広報広聴課
(大阪府高槻市桃園町2番1号)



紙面(あんない)

- 2・3面 新たな社宅に補助、悪質商法にご注意、マイホーム借上げ制度、孤立防止など
- 5面 環境に優しい節電・省エネ、ペット飼育は愛情と責任をなど
- 6・7面 新しい民生・児童委員472人を委嘱
- 8~11面 お知らせ、傍聴できます、求人、催し、子育て支援など
- 12面 フォトニュース、市広報番組案内など

広報たかつきは、市ホームページでご覧いただけます
<http://www.city.takatsuki.osaka.jp/>

市の手続きや制度、催しなどは
高槻市コールセンター
 ☎ 072・674・7111
 午前8時~午後9時
 (年中無休)
 おかけ間違いにご注意ください

市全域大防災訓練を再実施



1月26日(日)午前10時から

開始合図は防災無線などで

訓練開始は、午前10時の防災無線のサイレンが合図です。また、市内全域の携帯電話(対応機種だけ)への緊急速報メール送信、広報車、防災ツイッター、J:COMチャンネルのテロップ放送でも開始を知らせます。緊急速報メールはマナーモードにしても着信音が鳴ります。音を鳴らしたくない場合は電源を切っておいてください

市民の皆さんの行動

- 避難所では次のことを行います。ぜひ体験してみてください。
- 避難者名簿の受け付け
- 避難所での物資の必要量などを把握するため避難者名簿へ記入してください。
- アルファ化米の試食
- 保存食アルファ化米の炊き出しをします。試食してみてください(数量限定)。
- 防災資機材の展示
- 小・中学校で保管している防災資機材を展示します。
- モニターで訓練会場の様子を中継
- 小・中学校(榎田小学校を除く)に設置したモニターでほかの訓練会場の様子を放送します。
- アンケートを実施
- 今後の防災対策や避難所運営をよりよくするため、アンケートにご協力ください。

市は、8月25日に大雨洪水警報のため中止になった「市制施行70周年記念・高槻市全域大防災訓練」を来年1月26日(日)に再実施します。時間は、午前10時から正午(避難所での訓練は11時まで)までです。災害はいつどのような形で発生するかわかりません。いざというときに慌てず冷静に行動できるように積極的に訓練に参加しましょう。

同訓練は、全地域・全市民を対象とし、市内の避難所、市役所周辺で行います。訓練は、府北部を震源とする震度7の直下型地震が発生し、多数の要救助者や避難者が出ている状況を想定するものです。市民の皆さんは事前に避難経路を考え、当日は、近くの避難所へ向かってください。また、今回は高槻高校を除く市内8つの高校と、関西大学高槻ミューズキャンパスも訓練の中継をします。自宅でも訓練放送を見ることが、積極的に訓練に参加の上、参加していただく。

問合先
危機管理室
☎ 674・7314

の下に隠れるなどの行動をとることも訓練になりません。各自の体調に合わせて、無理のない範囲で訓練への参加をお願いします。

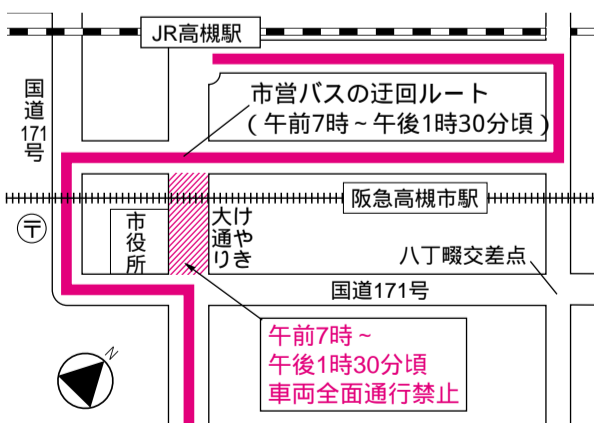
警報発令時などは中止

訓練は雨天決行ですが、当日午前6時の時点で市域に気象警報が発令されている場合や、災害が発生している場合などは中止します。中止の場合は、防災無線や市ホームページ、防災ツイッターなどでお知らせします。

各防災関係機関との訓練

- 市民参加による訓練のほか、各防災関係機関とも次の訓練を行います。
- 市役所周辺
- 多重衝突事故からの救出訓練、ドクターヘリの離着陸訓練など
- 桃園小学校グラウンド
- 防災関係機関による体験コーナーや防災資機材の展示
- 古首部防災公園、総合スポーツセンター
- 救援物資の受け入れ・仕分け訓練
- JR高槻車両基地
- 列車脱線事故からの救出・救護訓練(安全管理上、見学はできません。JR西日本管内で雪害があれば中止)

けやき大通り一部通行禁止



市営バス迂回運行も

1月26日(日)午前7時から午後1時30分頃まで、けやき大通りの阪急高架下から国道171号までが車両全面通行禁止になります。それに伴い、市営バス「富田団地」

「柱本団地」「阪急富田駅」方面などの運行経路が変更になり、午前7時から午後1時30分頃まで市役所前停留所を迂回(うかい)運行します(上地図)。

中央図書館は午後3時から開館

そのほか、市営桃園町駐車場は午前8時から午後2時まで臨時休業します。また、総合センター2階喫茶は休業、中央図書館は午後3時から開館。総合センター15階の展望レストランは午後5時から営業します。問合先:交通規制|危機管理室(☎674・7314)▽バス運行|交通部芝生営業所(☎677・3513)

個人住民税均等割額

	現行 (平成25年度 まで)	特例期間 (平成26年度 ~35年度)
市民税	3,000円	3,500円
府民税	1,000円	1,500円
合計	4,000円	5,000円

**防災・減災の
財源確保のため**

東日本大震災を教訓として、防災・減災事業の財源を確保するために、平成26年度から35年度まで個人住民税(市・府民税)の均等割額が上記のとおり引き上げられます。
 <問合せ>市民税課(☎674・7132)

**住民税均等割額
平成26年度から引き上げ**

平成25年分所得税の還付申告

受付会場は高槻現代劇場

2月4日(火) 27日(木)に開設
 来年2月に開設する所得
 税の還付申告会場は高槻現
 代劇場です。昨年と会場が
 異なりますので、ご注意く
 ださい。
 〔所得税の確定申告〕
 会場：高槻現代劇場文化ホ
 ール3階
 開設期間：2月4日(火)~27
 日(木)の午前9時30分~午後
 3時 土・日曜日、祝日
 は開設していません
 問合せ：茨木税務署(☎072
 ・623・1131)
 市・府民税の申告は
 2月17日(月)~3月17日(月)
 平成26年度市・府民税の

新たな社宅に補助

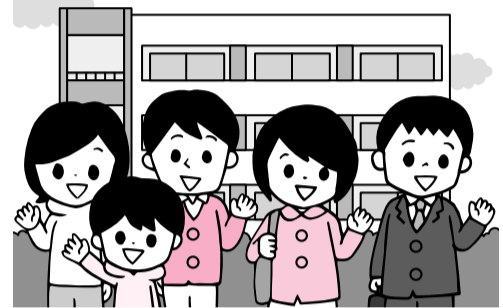
働く世代の市内居住を促進

市は新規施策として、働く世
 代の人口増加や地域振興のた
 め、市内に社宅を新たに整備す
 る企業に対して費用の一部を補
 助します。今年度の要件は左記
 のとおりです。詳しくは12月9
 日(月)から営業課(市役所本館3
 階)、市ホームページで配布す
 るパンフレットをご参照くださ
 い。

問合せ先
営業課
 ☎674・7394

要件

<対象>法人格を有す
 る企業で、税金の滞納
 がないこと
 <社宅の要件>次のす
 べてを満たすこと。下
 記の期間に新たに所有
 もしくは、賃借した社
 宅であること▷従業員
 (企業が住民税の特別
 徴収義務者となる正規
 雇用者)が、同社宅に住
 民登録をした後、最初
 の1月1日に居住して
 いること
 <対象となる社宅整備
 期間>平成25年4月1
 日~26年2月28日
 <申請方法>平成26年
 3月3日(月)~12日(水)
 に必要書類を持って直
 接、営業課(市役所本
 館3階)へ 交付見
 込総額が予算額(750万
 円)に達し次第終了。
 必要書類などはパンフ
 レットをご確認ください



交付額	補助限度額は100万円	
	市内に事業所などが ある	ない
社宅数	対象外	
1~4戸	50万円	対象外
5~9戸	100万円	
10戸以上		

障がい者控除対象者認定書を発行

所得税や住民税上の障がい
 者控除を受けるための認定書
 を、長寿生きがい課(市役所
 本館1階⑧番窓口)で発行し
 ます。申請書は同課、市ホ
 ームページで配布しています。
 <対象>65歳以上で身体障が
 い者手帳などを持たない認知
 症などの高齢者▷寝たきりの
 人
 <問合せ>長寿生きがい課
 (☎674・7185)

はにたんのおしえて市長
 平成25年度の市の仕事 Vol.7

はにたん お隣のおば
 ちゃん、ほかのまちに住
 んでいた息子さん家族が近く
 に引っ越してきたって話し

Q. 3世代の同居・近居を支援するのは?

てくれたよ。
 市長 市では、市内に住
 むとして3世代家族
 を支援しているんだ。
 はにたん えっ、そうな
 んだ。どんなふう?
 市長 子育て中の世帯が
 市内で家を買って、市内在
 住の親の近所に住んだり、
 同居したりするときに最大
 20万円の助成金を出してい
 るんだよ。
 はにたん どうして3世
 代家族の同居や近居を支援
 するの?
 市長 全国で少子高齢化
 が進んでいて、高槻でも人
 口が減少しているんだ。特
 に子育てをすることの多い
 20~30歳の人は毎年減っ
 ている。そこでその世代
 の人口を増やし活力あるま
 ちにしよと、市内への引
 つ越しを支援しているんだ。
 はにたん 家族が近くに
 いると、お互い助け合うこ
 とができるね。
 市長 それにいつでも顔
 が見られるのってうれしい
 ことだと思うんだ。
 はにたん そういえば、
 おばちゃんは最近ニコニコ
 しているなあ。息子さんも
 「高槻は便利で、帰って来
 てよかった」って言ってた
 よ。

悪質商法にご注意

高齢者狙う詐欺発生

市内では高齢者を狙った詐欺や悪質商法の発
 生が続いています。また、国が実施を予定して
 いる「簡素な給付措置」を装った振り込み詐欺
 などの発生が懸念されます。被害に遭わないよ
 う、十分にご注意ください。

**「簡素な給付措置」のために
市職員は振り込みを求めません**

消費税の引き上げに伴い
 「簡素な給付措置」として、
 所得の少ない人のために給
 付を行うことが閣議決定さ
 れましたが、現在、市役所
 や厚生労働省から市民の皆
 さんへ連絡や給付を行う段
 階ではありません。
 市職員などが現時点で、
 簡素な給付措置の給付受け
 付けのために、手数料の振
 り込みを求めたり、銀行の
 口座番号などの個人情報
 を聞き出すことは絶対にありませ
 ん。このような内容の電話
 を受けたり、郵便が届いた

発生情報

警察官・銀行協会職員を
 かたるオレオレ詐欺

**消費生活フォーラム
振り込め詐欺多発
~だまされへん**

振り込め詐欺の対処法を学びます。
 <日時>1月17日(金)午後1時30分~3
 時30分 無料
 <会場>クロスバル高槻
 <内容・講師>消費者川柳の最優秀作
 品の発表と表彰式▷講演「だましのテク
 ニックとだまされないテクニック」
 =弁護士・加藤進一郎さん▷パネルデ
 ィスカッション=弁護士・加藤進一郎
 さん、高槻警察署員ほか
 <定員>申込順150人
 <申込方法>12月11日(水)から電話か直
 接、消費生活センター(☎683・0999)へ

「市の水道部から点検に
 浄水器の販売や不要な
 工事を勧める悪質商法
 にご注意ください。
 絶対ありません。不審な
 電話や訪問があれば、すぐ
 到高槻警察署(☎672・12
 34)、消費生活センター
 (☎682・0999)へご連絡
 ください。
 水道部では、家屋内の
 点検や、水質検査などを行
 うことはありません。もし
 このような不審な訪問があ
 った場合は、①絶対に家
 の中に入れない②会社名・所
 属・氏名を確認する③水道
 部総務企画課(☎674・79
 52)へ確認するなどし、
 被害に遭わないよう注意し
 てください。

中高年世帯の住宅を転貸

マイホーム借上げ制度 好評につき 説明会を再実施

市では、50歳以上の中高年世帯が所有している住宅を、子育て世帯向けの賃貸住宅として活用する「マイホーム借上げ制度」の普及を進めています。制度についての説明会を9月に開催したところ好評だったため、2月に再実施します。

市はこの制度を、郊外住宅地の活性化や若年世帯の定住促進などにつながる取り組みとして推進しています。同制度では一般社団法人移住・住みかえ支援機構（JTI）が家を借り上げ、転貸します。長年住み慣れた住宅を売却することなく有効活用できるほか、右記のようなメリットがあります。

【貸したい人】
JTIが最長で終身にわたりマイホームを借り上げるので、その間賃料収入が得られる
途中で借主がいなくなっても一定の賃料を保証
自宅を売却せずに、住みかえや老後の資金として活用できる
【借りたい人】
敷金・礼金がなく相場より安い家賃で借りられる

また、同制度を活用するためには条件として、住宅の耐震性が求められます。左上欄の説明会では、市の

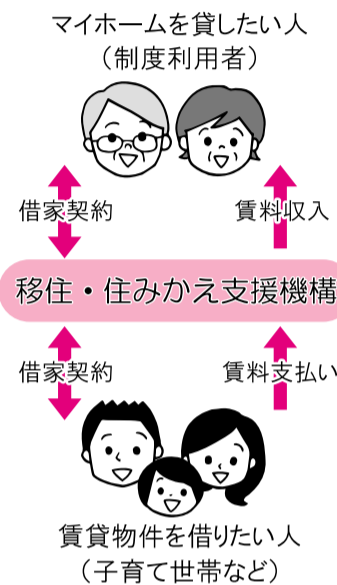
耐震改修補助制度についてもお知らせします。

問合せ先 住宅課
☎674・7525

耐震改修については審査指導課（☎674・7567）へお問い合わせください

説明会

＜日時＞2月9日(日)午後2時～4時 無料
＜会場＞総合センター14階会議室
＜定員＞申込順100人
＜申込方法＞12月11日(水)～1月31日(金)に電子申込または、電話かファクスに、住所、氏名、参加人数、電話番号を書いて、住宅課（Fax674・3125）へ 案内チラシは同課（市役所本館5階）各支所・各行政サービスコーナー、市立各公民館、市ホームページで配布



市民意識調査(ウェブ)結果まとまる

防災 半数以上が備えあり

市民ニーズを把握し、今後の施策や事業などに生かすために実施した、平成25年度市民意識調査(ウェブ)の結果がまとまりました。調査項目は「インターネットの利用」「子育て」「防災」「環境」「水道」「市政全般」です。

調査は、8月16日から26日までインターネットを使って、市内在住の20歳以上のモニターを対象に行い、計1224人から回答がありました。

市民の関心が高い防災の分野では、家で行っている防災対策について、半数以上

の人がいつ起こるか分からない災害に備えていると回答。備えの内容としては、「非常用持ち出し品や3日分の水・食料を用意している」が26%で最も高く、次いで「家族で緊急時の連絡先を確認している」(20%)、「家具等の転倒

防止対策の実施」(18%)、「防災グッズの購入」(17%)などでした。

これらの調査結果は、今後の市政運営の基礎資料として活用していきます。なお、同調査報告書は12月10日(火)から行政資料コーナー(市役所本館1階⑭番)、市立各図書館、市ホームページで閲覧できます。

問合せ先 広報広聴課
☎674・7306

高齢者の孤立防止 地域で見守り

まずは気軽にあいさつ

高齢者の孤立死を防ぐには地域の皆さんで見守り、支えていくことが必要です。高齢化が進む現在、たった一人で誰にもみとられず

亡くなったり、亡くなった後も何日も放置された状態で発見されたりといった孤立死が、社会問題となっています。

市ではこのような事態を防ぐために、民生委員児童委員や地区福祉委員会による相談・訪問の受け付けのほか、配食サービスの利用時に安否確認をするなど対策をとっています。

問合せ先 長寿生きがい課
☎674・7166

隣住民の声掛けなどが、複合的に行われることが効果的です。まずは気軽にできるあいさつなどから始めてみませんか。

こんな様子に
気付いたら連絡を



はじめよう介護予防 元気大作戦



シリーズ⑦

高齢者
まずは元気大作戦

ひざの痛みは、活動性の低下を招き、筋力の低下、体力の衰えから寝たきりになる可能性があります。症状が強くなる前に次のような対策を早めに行い、痛みを改善させましょう。

【適正体重を心掛ける】
歩行時にひざにかかる負担は、体重の約3倍で、坂道や階段の上り下り時はさらに負担が強くなります。適正体重の範囲を超えている人は、減量しましょう。

適正体重の算出方法…適正体重の判定はBMI(体格指数)で計算します。BMIは22が適正で、25を超えると肥満と判定されます。BMI=体重(kg)÷身長(m)÷身長(m)

① ひざ関節周囲の筋力を鍛える
ひざ関節を支える筋肉、大腿四頭筋を鍛えることで、負担が軽減され、痛みを和らげる効果が期待できます。痛みが落ち着いているときは次のひざ伸ばし体操を実践してみましょう。

①両足を伸ばして座り、右足のひざの下にクッションを入れる
②「1・2・3・4」と数えながら、クッションを床に押しつける
③「5・6・7・8」と数えながら右足を元に戻す
④5〜10回繰り返す
左側も同様に
イラスト2 (長寿生きがい課)

イラスト1

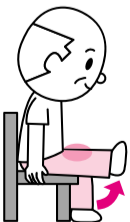
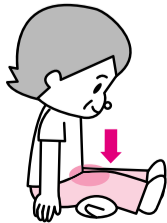


イラスト2



適正体重と体操でひざ痛改善

介護予防 講演と体操

目指せ 転ばん体づくり

＜日時＞1月31日(金)午後1時30分～4時 無料
＜会場＞市役所本館6階大集会室
＜内容・講師＞講演「介護予防ですます元気に～目指せ 転ばん体づくり」＝京都大学大学院助教・山田実さん▷体操「実践 ますます元気体操」
＜対象＞おおむね60歳以上
＜定員＞申込順200人
＜申込方法＞12月11日(水)から電話で、長寿生きがい課 ☎674・7881へ

表1 可燃ごみ 印が収集日

Table with columns for collection date (12月, 1月) and day of the week (曜日). Rows indicate collection status for different areas (e.g., 月・木曜日収集地区).

【可燃ごみ】表1のとおり、年末は12月30日(月)まで、年始は1月5日(日)から収集します。



年末年始 ごみ・し尿収集日程変更

年末年始は、ごみ・し尿の収集日程が変わりますのでご注意ください。前日夜間のごみ出しはやめ、収集日当日の午前8時までに出してください。

表2 大型可燃ごみ

Table with columns for collection date and area. Lists collection dates for various districts like 高西町, 城内町, etc.

【大型可燃ごみ】年末は12月27日(金)まで、年始は1月6日(月)から平常どおり収集します。表2の地区は日程を変更して収集します。

表3 不燃ごみ

Table with columns for collection date and area. Lists collection dates for districts like 野田一～四, 大冠町一～三, etc.

【不燃ごみ】年末は12月27日(金)まで、年始は1月6日(月)から平常どおり収集します。表3の地区は日程を変更して収集します。

表4 リサイクルごみ

Table with columns for collection date and area. Lists collection dates for districts like 赤大路町, 朝日町, etc.

【リサイクルごみ】年末は12月27日(金)まで、年始は1月6日(月)から平常どおり収集します。表4の地区は日程を変更して収集します。

高槻クリーンセンターへのごみ搬入

年末年始のごみ搬入、犬猫などのペットの死骸受け入れ時間を次のとおり変更します。家庭ごみはできるだけ収集日に出してください。

年末は12月27日(金)まで、年始は1月6日(月)から平常どおり収集します。

し尿

収集を依頼するときは、郵便局備え付けの振り込み用紙(家電リサイクル券)で、料金を支払った後にご連絡ください。

し尿収集日程表 1～3月

Large table showing the collection schedule for urine (し尿) from January to March, including dates and collection areas.

小さい便槽を使っている家庭は水などの使用に十分ご注意ください。

年末は12月27日(金)まで、年始は1月6日(月)から平常どおり収集します。

し尿

1～3月の収集日程は上表のとおり。収集日に留守の場合は隣人に依頼するなど必ずくみ取りができるようお願いいたします。

【手数料納入のお願い】し尿処理手数料は、納入期限内に所定の金融機関が市役所(支所)で納付してください。



飼育は愛情と責任を持って

ペット

愛らしい表情や甘えた仕草で「癒し」や「潤い」を与えてくれる犬や猫などのペットは、飼い主にとっては大切な家族です。一方で、犬やねこが苦手な人や恐怖心をもっている人もいます。また、飼い主は気にならなくとも鳴き声や排せつ物のおいなどで周囲に迷惑を掛けていることもあります。ペットを飼うときは、正しいマナーやしつけを心掛け、愛情と責任を持ち、周囲にも配慮できる飼い主になりましょう。

ペット飼育の注意点

- 【排せつ物の処理をしっかりと】排せつをした後はすぐに掃除をしましょう。においなどを迷惑に感じている人がいます。散歩時は持ち帰れるよう袋などを用意しましょう
- 【犬の放し飼いは禁止】人をかんだり、事故に遭う可能性があります。しっかりとリードなどでつなぎましょう
- 【飼い犬登録・狂犬病予防注射を受けましょう】犬を飼い始めたら、飼い犬登録と年一回の狂犬病予防注射が義務付けられています
- 【不妊・去勢手術を考えましょう】一般にペットのほとんどは複数の子どもを産みます。世話ができず、育てられないなら不妊・去勢手術をしましょう。性格がおとなしくなったり、病気の予防にもなります
- 【猫は室内で飼育】外飼いの猫はふん尿や鳴き声で近所に迷惑をかけている場合があります。また、事故や、ほかの猫からうつる感染症の危険もあります

問合せ先
保健衛生課
☎661・9331

問合せ先
清掃業務課
☎673・1136



イエローカード作戦

犬のふんの持ち帰り促進

市は、犬のふんの放置をなくすため、ふんの持ち帰りを促す「イエローカード作戦」の啓発グッズを配布しており、参加団体を募集しています。

イエローカード作戦とは、放置された犬のふんを回収し、飼い主にマナーの向上を呼び掛けるものです。皆さんの地域でも取り組みを始め、清潔で住みよいまちにしていきたいです。

市は、犬のふんの放置をなくすため、ふんの持ち帰りを促す「イエローカード作戦」の啓発グッズを配布しており、参加団体を募集しています。

問合せ先
環境緑政課
☎674・7483

範囲で取り組んでください。

募集内容
台数：70台（多数抽選）
容量：約200ℓ（直径57・5センチ×高さ93センチ）

問合せ先：環境緑政課（☎674・7483）

市は、情報化計画「e-たかつき計画Ⅲ」の素案に対する市民の皆さんの意見を募集します。

同計画では、市民の利便性の向上や行政事務の効率化などを図る14事業をアクションプログラムとして設定。平成26年度から5カ年間を期間として情報化のさらなる発展を目指します。

なお、素案はIT政策課（総合センター5階）、行政資料コーナー（市役所本館1階14番）、各支所・各行政サービスコーナー、市立各公民館、市ホームページで閲覧できます。

応募方法：12月10日（火）～1月9日（木・消印有効）に電子申込が直接または郵送がファクスに、意見住所、氏名（団体の場合は所在地・団体名・代表者氏名）を書いて、IT政策課（〒569・8501住所不要）☎674・7343、Fax 674・7800へ

冬場も環境に優しい節電・省エネ

身近なことから無理なく

節電のポイント

- 【暖房器具】重ね着して、室温20度を心掛ける
厚手のカーテンを掛ける
- 【照明】不要な照明をできるだけ消す
- 【テレビ】画面の輝度を下げ、必要なとき以外は消す
- 【冷蔵庫】設定は「弱」にして、扉の開閉時間を減らす
食品を詰め込みすぎない
- 【温水洗浄トイレ】便座の保温・温水の設定温度を下げる
ふたを閉めておく



冬は暖房器具などエネルギーを使う機会が多くなります。市は、昨年引き続き、平成22年度の冬と比べ

冬は、日照時間が短くなることから暖房器具の使用が増え、朝・夕を中心に電力消費のピークが長く続きます。特に、家族が帰宅し、夕食の準備をするなど、電気製品の使用が重なる夕方以降は、節電が必要な時間帯です。

市では、庁舎内のエアコンの適切な温度設定、廊下など共用部分の日中消灯、本館エレベーター3台のうち1台を停止して、終日2台で運行するなどの取り組みを継続して行っています。

上欄のような点を参考に家庭でも身近なことから実践しましょう。なお、節電は無理なく健康を損なわない

市民団体・たかつき環境市民会議は雨水タンク「たかつき天水くん」（右写真）の設置希望者を次のとおり募集しています。たまった雨水は植木の水やりや打ち水に使用でき、水道代の節約にもなります。



設置希望者を募集

市民団体・たかつき環境市民会議は雨水タンク「たかつき天水くん」（右写真）の設置希望者を次のとおり募集しています。

問合せ先：環境緑政課（☎674・7483）

青色、樹脂製容器
提供形態・費用：①加工していないタンクの提供 千500円 ②加工済の雨水タンクの提供 千6千円 ③設置費込み 約1万2千円
①②は環境緑政課分室（出丸町）で引き渡します。

市民の皆さんの意見を募集

市は、情報化計画「e-たかつき計画Ⅲ」の素案に対する市民の皆さんの意見を募集します。

同計画では、市民の利便性の向上や行政事務の効率化などを図る14事業をアクションプログラムとして設定。平成26年度から5カ年間を期間として情報化のさらなる発展を目指します。

なお、素案はIT政策課（総合センター5階）、行政資料コーナー（市役所本館1階14番）、各支所・各行政サービスコーナー、市立各公民館、市ホームページで閲覧できます。

応募方法：12月10日（火）～1月9日（木・消印有効）に電子申込が直接または郵送がファクスに、意見住所、氏名（団体の場合は所在地・団体名・代表者氏名）を書いて、IT政策課（〒569・8501住所不要）☎674・7343、Fax 674・7800へ

市東南部

- 三箇牧地区 ①唐崎北一・二・三 ②唐崎南一・二・三 ③唐崎中一・二・三 ④唐崎西一・二・三 ⑤唐崎東一・二・三 ⑥唐崎南一・二・三 ⑦唐崎中一・二・三 ⑧唐崎西一・二・三 ⑨唐崎東一・二・三 ⑩唐崎南一・二・三 ⑪唐崎中一・二・三 ⑫唐崎西一・二・三 ⑬唐崎東一・二・三 ⑭唐崎南一・二・三 ⑮唐崎中一・二・三 ⑯唐崎西一・二・三 ⑰唐崎東一・二・三 ⑱唐崎南一・二・三 ⑲唐崎中一・二・三 ⑳唐崎西一・二・三 ㉑唐崎東一・二・三 ㉒唐崎南一・二・三 ㉓唐崎中一・二・三 ㉔唐崎西一・二・三 ㉕唐崎東一・二・三 ㉖唐崎南一・二・三 ㉗唐崎中一・二・三 ㉘唐崎西一・二・三 ㉙唐崎東一・二・三 ㉚唐崎南一・二・三 ㉛唐崎中一・二・三 ㉜唐崎西一・二・三 ㉝唐崎東一・二・三 ㉞唐崎南一・二・三 ㉟唐崎中一・二・三 ㊱唐崎西一・二・三 ㊲唐崎東一・二・三 ㊳唐崎南一・二・三 ㊴唐崎中一・二・三 ㊵唐崎西一・二・三 ㊶唐崎東一・二・三 ㊷唐崎南一・二・三 ㊸唐崎中一・二・三 ㊹唐崎西一・二・三 ㊺唐崎東一・二・三 ㊻唐崎南一・二・三 ㊼唐崎中一・二・三 ㊽唐崎西一・二・三 ㊾唐崎東一・二・三 ㊿唐崎南一・二・三

市北部

- 芥川地区 ①芥川一 ②芥川二 ③芥川三 ④芥川四 ⑤芥川五 ⑥芥川六 ⑦芥川七 ⑧芥川八 ⑨芥川九 ⑩芥川十 ⑪芥川十一 ⑫芥川十二 ⑬芥川十三 ⑭芥川十四 ⑮芥川十五 ⑯芥川十六 ⑰芥川十七 ⑱芥川十八 ⑲芥川十九 ⑳芥川二十 ㉑芥川二十一 ㉒芥川二十二 ㉓芥川二十三 ㉔芥川二十四 ㉕芥川二十五 ㉖芥川二十六 ㉗芥川二十七 ㉘芥川二十八 ㉙芥川二十九 ㉚芥川三十 ㉛芥川三十一 ㉜芥川三十二 ㉝芥川三十三 ㉞芥川三十四 ㉟芥川三十五 ㊱芥川三十六 ㊲芥川三十七 ㊳芥川三十八 ㊴芥川三十九 ㊵芥川四十 ㊶芥川四十一 ㊷芥川四十二 ㊸芥川四十三 ㊹芥川四十四 ㊺芥川四十五 ㊻芥川四十六 ㊼芥川四十七 ㊽芥川四十八 ㊾芥川四十九 ㊿芥川五十

市中央部

- 高槻地区 ①高槻一 ②高槻二 ③高槻三 ④高槻四 ⑤高槻五 ⑥高槻六 ⑦高槻七 ⑧高槻八 ⑨高槻九 ⑩高槻十 ⑪高槻十一 ⑫高槻十二 ⑬高槻十三 ⑭高槻十四 ⑮高槻十五 ⑯高槻十六 ⑰高槻十七 ⑱高槻十八 ⑲高槻十九 ⑳高槻二十 ㉑高槻二十一 ㉒高槻二十二 ㉓高槻二十三 ㉔高槻二十四 ㉕高槻二十五 ㉖高槻二十六 ㉗高槻二十七 ㉘高槻二十八 ㉙高槻二十九 ㉚高槻三十 ㉛高槻三十一 ㉜高槻三十二 ㉝高槻三十三 ㉞高槻三十四 ㉟高槻三十五 ㊱高槻三十六 ㊲高槻三十七 ㊳高槻三十八 ㊴高槻三十九 ㊵高槻四十 ㊶高槻四十一 ㊷高槻四十二 ㊸高槻四十三 ㊹高槻四十四 ㊺高槻四十五 ㊻高槻四十六 ㊼高槻四十七 ㊽高槻四十八 ㊾高槻四十九 ㊿高槻五十

市西部

- 土室地区 ①土室一 ②土室二 ③土室三 ④土室四 ⑤土室五 ⑥土室六 ⑦土室七 ⑧土室八 ⑨土室九 ⑩土室十 ⑪土室十一 ⑫土室十二 ⑬土室十三 ⑭土室十四 ⑮土室十五 ⑯土室十六 ⑰土室十七 ⑱土室十八 ⑲土室十九 ⑳土室二十 ㉑土室二十一 ㉒土室二十二 ㉓土室二十三 ㉔土室二十四 ㉕土室二十五 ㉖土室二十六 ㉗土室二十七 ㉘土室二十八 ㉙土室二十九 ㉚土室三十 ㉛土室三十一 ㉜土室三十二 ㉝土室三十三 ㉞土室三十四 ㉟土室三十五 ㊱土室三十六 ㊲土室三十七 ㊳土室三十八 ㊴土室三十九 ㊵土室四十 ㊶土室四十一 ㊷土室四十二 ㊸土室四十三 ㊹土室四十四 ㊺土室四十五 ㊻土室四十六 ㊼土室四十七 ㊽土室四十八 ㊾土室四十九 ㊿土室五十

市東部

- 阿武山地区 ①阿武山一 ②阿武山二 ③阿武山三 ④阿武山四 ⑤阿武山五 ⑥阿武山六 ⑦阿武山七 ⑧阿武山八 ⑨阿武山九 ⑩阿武山十 ⑪阿武山十一 ⑫阿武山十二 ⑬阿武山十三 ⑭阿武山十四 ⑮阿武山十五 ⑯阿武山十六 ⑰阿武山十七 ⑱阿武山十八 ⑲阿武山十九 ⑳阿武山二十 ㉑阿武山二十一 ㉒阿武山二十二 ㉓阿武山二十三 ㉔阿武山二十四 ㉕阿武山二十五 ㉖阿武山二十六 ㉗阿武山二十七 ㉘阿武山二十八 ㉙阿武山二十九 ㉚阿武山三十 ㉛阿武山三十一 ㉜阿武山三十二 ㉝阿武山三十三 ㉞阿武山三十四 ㉟阿武山三十五 ㊱阿武山三十六 ㊲阿武山三十七 ㊳阿武山三十八 ㊴阿武山三十九 ㊵阿武山四十 ㊶阿武山四十一 ㊷阿武山四十二 ㊸阿武山四十三 ㊹阿武山四十四 ㊺阿武山四十五 ㊻阿武山四十六 ㊼阿武山四十七 ㊽阿武山四十八 ㊾阿武山四十九 ㊿阿武山五十

民生・児童委員472人を委嘱
本市の民生委員児童委員は12月1日付で改選され、総数472人が厚生労働大臣と高槻市長から委嘱されました。任期は平成28年11月30日までの3年間で、今後、地域における相談・支援のボランティアとして活動していただきます。

本文の読み方
市内を大きく4ブロックに分け、41地区ごとに名簿を掲載しています。本文中の数字は担当地区、民生委員児童委員氏名、住所です。

情報プラザ

<申込時の注意>

- 特に記載のない記事の対象は、市内在住、通勤・通学の人
- 各記事中の「先着」は、当日直接、会場へ
- 各記事中の「電子申込」は、市ホームページ・携帯サイトの簡易電子申込から手続き可
- はがきでの申し込みは、右例参照

569-8501
高槻市〇〇課
※住所不要
△△△△△
教室

広報たかつきは、高槻市ホームページでご覧いただけます
http://www.city.takatsuki.osaka.jp/

お知らせ

市営バス乗客実態調査にご協力を
12月12日(木)に、市営バスのよりよい運行ダイヤ編成のため、乗客実態調査を実施します。乗車時に調査員が渡す調査票の該当項目を折り曲げてください。降車時に調査員が回収します。ご協力をお願いします。

選挙管理委員長に 新家末吉さんを選任

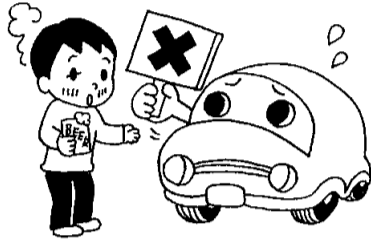
12月1日付けで、新しい市選挙管理委員長に新家末吉さん(69歳、野見町)が選任されました。なお、委員長職務代理者は阪口和義さん(64歳、梶原一)が留任します。
問合せ：選挙管理委員会事務局(☎674・7676)

などしましょう。

問合せ：管理課(☎674・7592)、高槻警察署(☎672・1234)

年末の交通事故防止運動

12月31日(火)まで年末の交通事故防止運動を実施しています。年末は忘年会など、飲酒の機会が増えますが、「飲酒運転はしない、させない」を徹底し、飲酒運転を根絶しましょう。また夜間の外出時には明るい服を着たり、反射材を活用する



工業統計調査を実施

国と市は、12月31日現在で、工業統計調査を実施します。これは、工業の実態を明らかにし、工業に関する施策の基礎資料を得るこ

土壌汚染の指定解除

市は浜理薬品工業株式会社の敷地(南庄所町)について、土壌汚染の指定後に追加調査がなされたため、11月14日に土壌汚染に関する要措置区域の一部(300平方メートル)の指定を解除しました。
問合せ：総務課(☎674・7418)

犬・猫の引き取り

市保健所では、事情を聞いたうえで、どうしても飼

傍聴 できます

議会日程

平成25年第6回定例会が次の日程で開催されます。いずれも午前10時から。なお、議事の都合で日程が変更される場合があります。
日程：12月12日(木)＝議会運

審議会などの日程

審議会などを次の日程で開催します。傍聴希望者は、事前に各課へお問い合わせください。
【教育委員会定例会】12月13日(金)午後4時から教育委員会(総合センター12階)

新春経済講演会 日本の政治経済の現状と今後の行方

<日時> 1月17日(金)午後3時～4時30分 無料
<会場> 高槻現代劇場
<講師> ジャーナリスト・後藤謙次さん(写真)
<定員> 申込順250人
<申込方法> 12月11日(水)～1月16日(木)に電話で、高槻商工会議所(☎675・0484)へ



えなくなつたと考えられる犬・猫を次のとおり引き取っています。引き取りを希望する人は必ず事前に、保健衛生課(☎661・9331)へご相談ください。

府税の滞納者に 催告や差し押さえ

12月は税収確保重点月間です。府は府内の市町村と連携して、滞納者に対する徹底した催告や財産の差し押さえなどを行い、納期内に納税された人との公平性を確保します。
問合せ：府三島府税事務所(☎627・1121)

口腔保健センター 年末年始の診療体制

口腔保健センターの年末年始の診療日程は、次のとおりです。
12月19日(木)まで＝通常どおり診療
12月20日(金)～1月6日(月)＝休診
1月7日(火)から＝通常どおり診療
問合せ：同センター(☎661・9105)

献血日程

時間はいつでも午前10時～正午、午後1時～4時30分(1月5日は4時まで)。
当日直接、会場へ。400cc以上献血にご協力をお願いします。
日程・会場：12月11日(水)・17日(火)・28日(土)、1月5日(日)＝ミンク・阪急高槻
12月19日(木)＝ライフコーポレーション深沢店
24日(火)＝松坂屋高槻店
問合せ：市献血推進協議会(☎674・7163)

製品事故を予防

表示確認し正しく使用を

立入検査も実施
消費生活センターでは、製品の安全・安心を確保し、事故を予防するために、家庭用品品質表示法(左下記)と製品安全法(右下記)に基づき、市内の販売事業者への立入検査などを行っています。

家庭用品品質表示法
消費者が日常生活する家庭用品を対象に、商品の品質について事業者が表示すべき事項や表示方法が定められています。
例：衣類の洗濯表示など



縫い付けラベル

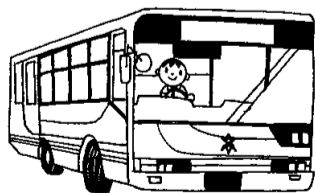
製品安全法

生命や身体に特に危害を及ぼす恐れが多い製品については、国が定めた技術基準に適合していることを証明する「PSEマーク」を付与して、販売しなければなりません。



マーク(電気用品安全法)

市営バス60周年記念 ラッピングバス 公募絵画作品展



市営バス開業60周年を記念し、バスの車体をラッピングする作品として公募した絵画の作品展を開催します。また、市営バスの歩みの写真展示とグッズの販売も実施。
<日程> 12月20日(金)～24日(火)の午前9時30分～午後4時30分(24日は正午まで)
<会場> 生涯学習センター1階展示ホール
<問合せ> 交通部企画運輸課(☎677・3507)

放置自転車

ネットオークション

12月11日～16日

市は、引き取り手のない放置自転車の再生利用を図るために、その一部をYAHOO!オークション(ヤフーオークション)に出品します。詳しくはホームページをご覧ください。出品する自転車は市ホームページに掲載します。
出品期間：12月11日(水)～16日(月)

入札開始価格：2千500円
別途防犯登録料500円必要
販売台数：10台 市自転車保管場所で受け渡し。地方自治法施行令第167条の4(一般競争入札)の参加については、当該参加者は参加できません。
問合せ：管理課(☎674・7595)

子育て支援

寒さに負けず親子で身体を動かそう

1月21日(火)午前10時~11時30分に阿武山公民館で。講師はたんぼ安威保育園園長・三角智昭さん。対象は平成19年4月2日~24年4月1日生まれの幼児とその保護者。25組(多数抽選)。300円。申し込みは12月20日(金)消印有効までに往復はがきに、講座名、住所、氏名、子どもの名前(ふりがな)・生年月日、電話番号を書いて、春日子育て支援センター(〒569・0053春日町22番2号 ☎673・5211)へ。

あくあびあのおはなし会
12月25日(水)午前11時~11時30分にあくあびあ芥川(☎692・5041)で。お話しはおはなしうさぎ。対象は0歳~就学前の乳幼児とその保護者。先着40人。無料。

保育園給食の試食会
12月18日(水)午前10時30分~11時に津之江さくら子育て支援センターで。講師は津之江さくら保育園栄養士。対象は1歳~就学前の幼児とその保護者。申込順20組。250円。申し込みは12月11日(水)~16日(月)に電話で、同センター(☎673・7015)へ。

親子ヨガでリラックス
1月①28日(火)②29日(水)の午前10時から11時から春日ふれあい文化センターで。時間は指定不可。講師は高野明子さん。対象は平成21年4月2日~23年4月1日②24年7月1日~25年8月31日生まれの乳幼児とその保護者。①30組②40組(多数抽選)。無料。申し込みは12月11日(水)から電話か直接、同センター(☎673・5211)へ。

パパと一緒にアートバルーン
12月21日(土)午前10時15分~10時45分~11時~11時30分にハイネ(大塚町五)で。

絵本のひろば~広場が絵本でいっぱい
12月18日(水)・19日(木)の午前10時30分~午後3時30分にびーかぶー(郡家新町 ☎682・0677)で。対象は0歳~就学前の乳幼児とその保護者。無料。当日直接、会場へ。

クリスマスとお正月のリース作り
12月16日(月)午前10時30分~正午にティビーおやこの

1歳までのお口のケア
1月①17日(金)②21日(火)の午前10時~11時30分に保健センター②西部地域保健センターで。講師は歯科衛生士。対象は1歳までの乳児とその保護者。①30組②20組(多数抽選)。無料。申し込みは12月11日(水)から電話で、同センター(☎696・9460)へ。

ばくばく教室(離乳食教室)
1月9日(木)午後2時~3時15分に西部地域保健センターで。対象は8~11カ月の乳児とその保護者。申込順30組。無料。申し込みは12月11日(水)から電話で、同センター(☎696・9460)へ。

保健師(非常勤職員)
3月31日(月)までの週4日、午前9時~午後5時15分に市保健所で勤務。1人。資格は保健師免許取得者。月額21万7000円。応募は事前に電話の上、所定の申込書と免許証を持って直接、保健予防課(☎661・9332)へ。応募要項などは市保健所、市ホームページで配布。

市民課事務職員(非常勤職員)
4月から週4日、午前8時45分~午後5時または、午前9時~午後5時15分に市役所、各支所・行政サービスコーナー、市パスポートセンターで勤務。月額17万7100円。資格は昭和24年4月2日以降生まれ。6人。応募は12月10日(火)~20日(金)消印有効)に所定

学童保育指導員(非常勤職員)
4月から月~金曜日の午後1時30分~7時、土曜日と学校長期休業期間の午前8時30分~午後7時(土曜日は5時15分まで)に市立

保健師・看護師(アルバイト職員)
12月中旬~3月末の月~金曜日午前8時45分~午後5時15分に水道部庁舎などで勤務。がん検診事業、健康相談など。資格は保健師または看護師免許取得者。1人。時間給保健師1千520円、看護師1千420円。応募は12月13日(金)までに電話で、健康づくり推進課(☎674・8800)へ。

春日子育て支援センターのびのび広場
1月17日~2月20日の①木曜日②金曜日午前10時~11時に同センターで。各全5回。対象は芥川より東に住む①平成24年4月2日~25年4月1日②25年4月2日~9月1日生まれの乳幼児とその保護者。申込順20組。無料。申し込みは12月11日(水)から電話か直接、同センター(☎673・5211)へ。

富田子育て支援センター
いずれも午前10時~11時30分に同センターで。無料。申し込みは12月17日(火)消印有効)までに往復はがきに、教室名、住所、氏名、子どもの名前(ふりがな)・生年月日、電話番号を書いて、同センター(〒569・0814富田町二丁目5番1号 ☎694・9177)へ。
【ひよこクラブ】1月10日~2月25日の月・火・金曜日。曜日指定不可。各全5回。対象は芥川より西に住む平成24年4月2日~25年7月31日生まれの乳幼児とその保護者。45組(多数抽選)
【元気っこあつまれ】1月9日(木)・16日(木)・23日(木)・30日(木)。対象は芥川より西に住む平成22年7月1日~24年4月1日生まれの幼児とその保護者。20組(多数抽選)

野見神社の福娘さんが決まったよ



市マスコットキャラクター・はにたん

(11月19日)

けやきの森市民大学

冬期講座 受講者を募集



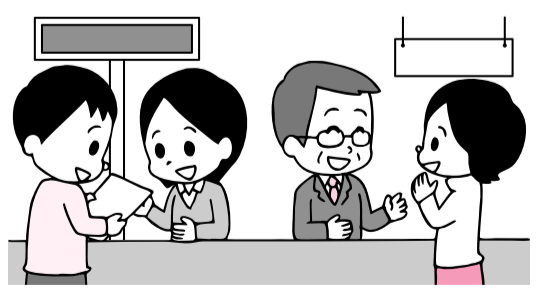
いずれも時間は午後2時~3時30分。会場は生涯学習センター3階研修室。各50人(多数抽選)。申し込みは12月20日(金)必着)までに電子申込か直接または、はがきかファクスに、講座名、住所、氏名(ふりがな)、電話・ファクス番号を書いて、同センター(☎674・7700、Fax 674・7704)へ。
京都大学提携講座「食料安全保障を確保するための日本農業のありかたを考える」
日程・内容: 2月5日(水) 19時~20時30分
我が国の食料需給▽12日(水) 19時~20時30分

我が国の農家・農地・農業生産▽19日(水) 19時~20時30分
世界の食料需給・農業の新たな役割▽26日(水) 19時~20時30分
我が国の食料安全保障政策
講師: 同大学名誉教授・山田利昭さん
受講料: 2千500円
毎日新聞社提携講座
時代を読む「記者の目」
日程・内容: 講師: 2月3日(月) 19時~20時30分
水泳二ツボンの原点
大阪(同大阪本社社会部長・砂間裕之さん)▽10日(月) 19時~20時30分
万葉集を解説する(同社)
受講料: 2千円
大阪薬科大学公開講座
身近なくすり効くくみ
日程・内容: 3月1日(土) 19時~20時30分
くすりに関する基礎知識▽8日(土) 19時~20時30分
解熱・消炎・鎮痛薬について▽15日(土) 19時~20時30分
用いられる胃腸薬について
講師: 同大学特任准教授・銭田晃一さん
受講料: 2千円

求人

保健師(非常勤職員)
3月31日(月)までの週4日、午前9時~午後5時15分に市保健所で勤務。1人。資格は保健師免許取得者。月額21万7000円。応募は事前に電話の上、所定の申込書と免許証を持って直接、保健予防課(☎661・9332)へ。応募要項などは市保健所、市ホームページで配布。

学童保育室で勤務。資格は昭和29年4月2日以降生まれで、次のいずれかを満たす人。保育士または、教員の資格を取得または、3月31日(月)までに取得見込みの人▽児童の養育について知識・経験があると市が認めたい人。3人程度。月額19万2千800円。試験日は1月19日(日)。応募は1月6日(月)までに所定の申込書を郵送で、子ども育成課(☎674・7656)へ。所定の申込書などは12月10日(火)から同課(総合センター7階)、市ホームページで配布。



学童保育指導員(非常勤職員)

4月から月~金曜日の午後1時30分~7時、土曜日と学校長期休業期間の午前8時30分~午後7時(土曜日は5時15分まで)に市立

保健師・看護師(アルバイト職員)
12月中旬~3月末の月~金曜日午前8時45分~午後5時15分に水道部庁舎などで勤務。がん検診事業、健康相談など。資格は保健師または看護師免許取得者。1人。時間給保健師1千520円、看護師1千420円。応募は12月13日(金)までに電話で、健康づくり推進課(☎674・8800)へ。

クロカン出場者募集

3月9日、萩谷総合公園スタート

3月9日(日)に、萩谷総合公園とその周辺で、「高槻クロスカントリー大会」が開催されます。ゲストラナーには日本女子初の国際大会金メダリストとなった深尾真美さんをお迎えします。自然の中を軽やかに駆け巡りませんか。多数の参加をお待ちしています。



日時：3月9日(日)午前10時
30分からスタート
会場：萩谷総合公園など
種目・対象：8キロ・5キロ
小学生以上▽3キロ
小学生以上▽1キロ

参加料：8キロ2千500円
5キロ2千円▽3キロ1千500円
小学生は千円
申込期限：1月27日(月)消印有効
申込方法：郵便振り込み
所定の申込書で、郵便局から参加料を振り込み
インターネット
(http://runnet.jp)から

所定の用紙は文化スポーツ振興課(総合センター8階)、市スポーツ団体協議会(野見町)、総合スポーツセンター、古曽部防災公園体育館、市立各公民館、市内各郵便局などで配布
問合せ：同大会事務局(市スポーツ団体協議会内)673・7140

スポーツ

総合スポーツセンター・古曽部防災公園体育館
1月の個人利用

各利用時間帯につき大人200円(小・中学生100円)の個人利用券が必要。弓道場は利用許可証も。休所日は総合体育館・火曜日、古曽部防災公園体育館・木曜日。

【総合体育館】
大体育室：ソフトバレー
10日(金)・17日(金)・31日(金)

の午前9時～正午(定員各96人)▽バスケットボール
13日(祝)午後6時～9時(定員60人)▽バドミントン
9日(木)・27日(月)の午後6時～9時(定員各64人)
▽インディアカ
29日(水)午前9時～正午(定員48人)
小体育室3：卓球
18日(土)終日と19日(日)午前9時～午後5時30分と休所日以外
トレーニング室：18日(土)終日と19日(日)午前9時～午後5時30分と休所日以外
弓道場：13日(祝)・19日(日)の午前9時～午後5時30分と18日(土)終日と休所日以外

【古曽部防災公園体育館】
メインアリーナ：卓球
8日(水)・15日(水)・22日(水)の午前9時～正午、29日(水)午後6時～9時(定員各96人)
▽バドミントン
10日(金)・24日(金)の午前9時～正午(定員各32人)、15日(水)午後6時～9時(定員64人)
▽ソフトバレー
10日(金)・24日(金)の午前9時～正午(定員各32人)▽バスケットボール(高校生以上)
22日(水)午後6時～9時(定員30人)
サブアリーナ：バスケットボール(小・中学生)
20日(月)・27日(月)の午後6時

9時(定員各30人) トレーニング室：休所日以外
三島地区駅伝競走大会
2月15日(土)午前9時30分から万博記念競技場(吹田市)で。種目は一般・高校生・中学・小学生の男女の部。1チーム1～4千円、高校生3千円、中学生2千500円、小学生千円。申し込みは1月17日(金)までに所定の用紙で、参加料を振り込み。用紙は文化スポーツ振興課(総合センター8階)674・7649、市スポーツ団体協議会(野見町)な

シンポジウム 発掘 検証 キリシタン墓

キリシタン大名・高山右近にちなんだ地域の文化遺産としてキリシタン墓を取り上げ、多方面から検証します。パネル展示「キリシタン墓の発見～千提寺西遺跡の発掘調査」も同時開催。

<日時> 1月26日(日)午前9時55分～午後4時45分 無料
<会場> 生涯学習センター2階多目的ホール
<講師> 別府大学教授・田中裕介さん、長崎歴史文化博物館・大石久さんほか
<定員> 300人(多数抽選)
<申込方法> 1月8日(水・必着)までに往復はがきに、住所、氏名、希望人数(2人まで)、電話番号を書いて、府文化財センター(〒590・0105堺市南区竹城台三丁目21番4号)072・299・8791へ

催し

母のためのリフレクシユニア
1月19日(日)午前8時市役所前集合、午後6時解散予定。行き先は和歌山方面。対象は市内在住の母子家庭の母親、寡婦。30人(多数抽選)。6千円。申し込みは1月8日(水・必着)ま



ではがきに、住所、氏名、年齢、電話番号を書いて、子ども育成課(674・7832)へ。

1階南側通路で。無料。選挙管理委員会事務局(674・7676)。

わんぱく・おてんばクラブ ゆびあみのリース作り
12月21日(土)午前10時～正午にクロスバル高槻で。講師は高槻スカウト連絡会。対象は5歳～小学生(保護者同伴可)。申込順20人。無料。申し込みは12月11日(水)から電話が直接、青少年センター(685・3724)へ。

明るい選挙啓発ポスター作品展
同ポスターコンクールの市優秀作品を展示。12月12日(木)・17日(火)に総合センタ

どで配布。

健康スポーツ教室

いずれも1月20日(月)・27日(月)▽2月3日(月)・10日(月)。会場は古曽部防災公園体育館。申込順各20人。無料。申し込みは12月11日(水)から電話で、みどりスポーツ振興事業団(661・0646)へ。1人1コース。
【らくらくストレッチ】午前9時30分～10時30分。対象は60歳以上
【らくらくヨガ】午前10時45分～11時45分。対象は18歳～59歳

図書館の催し

おやこでたのしむクリスマスおはなし会

12月21日(土)午後2時～3時に小寺池図書館(696・2880)で。ペープサート「わにのバンボ」ほか。出演はグループどんぐり。対象は小学生以下とその保護者。100人。無料。当日午後1時45分から整理券を配布。

ふゆやすみコンサート～絵本朗読とピアノの世界

12月25日(水)午後2時～3時に服部図書館(668・1085)で。朗読は川口潤子さん、ピアノ演奏は天下真紀さん。先着60人。無料。

旧天神山図書館市民リサイクルブックフェア

12月21日(土)・22日(日)の正午～午後4時に旧天神山図書館で。同図書館の不用資料を一人20冊まで無料で持ち帰り。本の袋は要持参。中央図書館(674・7800)。

冬のおたのしみ会

人形劇や絵本の読み聞かせなどのイベントを開催。子どもから大人までみんなで楽しみましょう。いずれも無料。

【芝生図書館】12月22日(日)午後2時～3時に同館(678・7401)で。腹話術「ダチョウのだあくん」、人形劇「ブレーメンの音楽隊」。出演はいちゃもん&de・コッペ。先着80人

【阿武山図書館】12月21日(土)午後2時～3時に阿武山公民館で。人形劇「したきりすずめ」。出演は人形劇団・福祿地蔵。90人。当日午後1時30分から整理券を配布。阿武山図書館(693・9333)

【中央図書館】12月21日(土)午後2時～2時40分に同館(674・7800)で。絵本の読み聞かせ「ゆめのゆき」、クリスマスの折り紙など。対象は4歳～小学生(保護者同伴可)。先着20人

市青少年合唱団ミニコンサート
12月25日(水)午後0時10分～0時40分に生涯学習センター1階展示ホールで。「歌はともだち」「我は海の子」など。無料。当日直接、会場へ。文化スポーツ振興課(674・7414)。

大阪ろっくあ者成人式
1月12日(日)午後1時～4時に府谷町福祉センター(大阪府中央区)で。対象は平成5年4月2日～6年4月1日生まれで、府内在住の聴覚障がい者。無料。申し込みは電話かファクスで、大阪聴力障害者協会事務局(06・67661・1394、Fax 06・67668・3833)へ。

姉妹都市フィリピン・マニラ市親善訪問
2月6日(木)～10日(月)の4泊5日。申込順20人。約15万円(燃油サーチャージなど別途必要)。申し込みは12月11日(水)～25日(水)に電話で、市都市交流協会(674・7396)へ。

みんなでオカリナ トリオコンサート
12月14日(土)・15日(日)の午後1時～4時に生涯学習センター2階多目的ホールで。先着各30人。無料。日本総合舞台設備(676・0883)松本)。

アニメイトコンサート
高校吹奏楽部合同演奏会
12月25日(水)午後6時～8時30分に高槻現代劇場で。先着500人。無料。府立三島高等学校(682・5884)鈴木)。

月釜
12月22日(日)午前9時30分～午後3時に高槻現代劇場で。先着100人。千円。高槻茶道会(0742・721463)前田)。

大分ろっくあ者成人式
1月12日(日)午後1時～4時に府谷町福祉センター(大阪府中央区)で。対象は平成5年4月2日～6年4月1日生まれで、府内在住の聴覚障がい者。無料。申し込みは電話かファクスで、大阪聴力障害者協会事務局(06・67661・1394、Fax 06・67668・3833)へ。

姉妹都市フィリピン・マニラ市親善訪問
2月6日(木)～10日(月)の4泊5日。申込順20人。約15万円(燃油サーチャージなど別途必要)。申し込みは12月11日(水)～25日(水)に電話で、市都市交流協会(674・7396)へ。

みんなでオカリナ トリオコンサート
12月14日(土)・15日(日)の午後1時～4時に生涯学習センター2階多目的ホールで。先着各30人。無料。日本総合舞台設備(676・0883)松本)。

アニメイトコンサート
高校吹奏楽部合同演奏会
12月25日(水)午後6時～8時30分に高槻現代劇場で。先着500人。無料。府立三島高等学校(682・5884)鈴木)。

月釜
12月22日(日)午前9時30分～午後3時に高槻現代劇場で。先着100人。千円。高槻茶道会(0742・721463)前田)。

大分ろっくあ者成人式
1月12日(日)午後1時～4時に府谷町福祉センター(大阪府中央区)で。対象は平成5年4月2日～6年4月1日生まれで、府内在住の聴覚障がい者。無料。申し込みは電話かファクスで、大阪聴力障害者協会事務局(06・67661・1394、Fax 06・67668・3833)へ。

姉妹都市フィリピン・マニラ市親善訪問
2月6日(木)～10日(月)の4泊5日。申込順20人。約15万円(燃油サーチャージなど別途必要)。申し込みは12月11日(水)～25日(水)に電話で、市都市交流協会(674・7396)へ。

公民館

申込方法

特に記載のない催しはいずれも無料。申し込みは12月11日(水)から電話が直接、各公民館へ。

魅惑のスペイン

スパニッシュギターコンサート

12月21日(土)午後1時30分～3時に如是公民館(☎693・1866)で。出演はスパニッシュギタリスト・田頭雅法さんほか。申込順50人。

お正月を華やかに彩る

ミニ葉牡丹の寄せ植え

12月26日(木)午前10時～正午に日吉台公民館(☎688・6636)で。講師はグリーンアドバイザー・戸田美紀代さん。申込順20人。申し込みは電話か材料費1,000円を持って直接、同館へ。

新春「書初め会」

色紙に書く今年の一文字

1月6日(月)午後1時～3時に日吉台公民館(☎688・6636)で。講師は日本書道教育学会・外山香風さん。申込順20人。

こどもに教えるかわいい工作

1月22日(水)午前10時～正午に五領公民館(☎669・6169)で。講師は三島子ども文化ステーション・櫻田ひろみさん。申込順20人。保育あり(2歳～就学前、5人。申込期限は1月8日(水))。

北清水キッズ集まれ

お正月こどもまつり

1月7日(火)午前10時～午後1時に北清水公民館(☎687・3190)で。羽根突き、こま回し、輪投げ。午前10時30分～11時と11時30分～正午＝正月絵本の読み聞かせ(先着各20人)▷午前10時～午後0時20分＝牛乳パックや折り紙の小箱作り(先着30人)▷午後0時20分～1時＝セイヤのマジック・ショー(先着80人)。なお、次の催しは事前申し込みが必要。

【身体を使って演劇体験】午前10時30分～正午。対象は小学生。申込順30人

【紙コップのレーシングカー作り】午前10時～10時50分。申込順20人

【折り紙のはにたん作り】午前10時50分～午後0時30分。申込順20人

【押し花アートでしおり作り】午前10時～午後0時20分。申込順50人

HAPPY NEW YEAR! 2014



年賀状素材あります

市のオリジナル年賀状素材ができました。市ホームページからダウンロードできますので、ご利用ください。<問合せ先>広報広聴課(☎674・7306)

1月8日(水)・22日(水)・29日(水)の午後1時30分～3時にザバススポーツクラブで。対象は40歳～74歳で運動制限のない人。申込順30人。無料。申し込みは12月11日(水)から電話かファクスに、住所、氏名(ふりがな)、電話番号を書いて、健康づくり推進課へ。

1月21日(火)・2月18日(火)・3月11日(火)の午前10時～午後1時30分に城内公民館で。講師は管理栄養士。対象は30歳～74歳。申込順24人。各500円。申し込みは12月11日(水)から電話かファクスに、住所、氏名、生年月日、電話番号を書いて、健康づくり推進課へ。



1月24日(金)午後1時20分～4時30分に生涯学習センター2階多目的ホールで。先着300人。千円。はぐくみ事務局(☎080・4768・8993、午後6時～8時)。

2月5日(水)午後1時30分～3時30分に生涯学習センター1階で。朗読、点字、手話などの体験。申込順30人。無料。申し込みは12月11日(水)から電話か直接または、ファクスに、住所、氏名、電話番号を書いて、同センター(☎674・7306)へ。

市制施行70周年・通水70周年記念

水道書道展

小・中学生を対象に公募した全991作品を展示。また、入賞者の表彰式を12月14日(土)午前10時から開催します。<日程>12月14日(土)～18日(水)の午前9時30分～午後4時30分(18日は3時まで) 無料 <会場>生涯学習センター1階展示ホール <問合せ先>水道部総務企画課(☎674・7957)



必ず受けよう特定健診、ワンコインでがん検診

【問合せ先】健康づくり推進課(〒569・0067桃園町4番15号☎674・8800)

健診名称	日程	時間	会場	対象・受診料	定員	予約方法など
国民健康保険特定健診、肺がん検診、骨の健康度測定	1/16(木)・22(水)	10:00 11:00	クロスパル高槻	特定健診＝40～74歳(75歳誕生日前日同)の市国保被保険者、無料 時実施のがん検診などは有料▷肺がん＝35歳以上、100円 検たん料込み。 検たんは医師が必要と認めただけ▷骨の健康度測定＝18歳以上、500円	先着各120人	特定健診＝特定健診受診券・国保被保険者証を持って時間内に直接、会場へ。当日、実施会場での受診券再発行は不可▷肺がん検診・骨の健康度測定＝時間内に直接、会場へ
	1/27(月)	9:30 11:00	西部地域保健センター		—	
胃・大腸がん検診	月・火・木・金・土曜日	午前	ひかり診療所	胃がん＝35歳以上、500円▷大腸がん＝40歳以上、500円 大腸がん検診だけの受診は不可	1日4人(土曜日は3人)	随時電話か直接、同課へ
すこやかドック	2/17(月)、3/6(木)		保健センター	35～39歳、1,100円(大腸がん検診除く)▷40歳以上、1,600円 胃(必須)・肺・大腸がん検診、骨の健康度測定	申込順各100人	12/11(水)から電話か直接、同課へ
子宮・乳・大腸がん検診	2/13(木) 3/3(月)	午後		子宮・乳がん検診を平成24年4月1日以降未受診の女性。子宮がん＝20歳以上、500円▷乳がん＝30歳以上、500円▷大腸がん＝40歳以上、500円	申込順各90人	
レディースドック	1/21(火)、3/4(火)	午前		子宮・乳がん検診を平成24年4月1日以降未受診の女性。35～39歳、2,100円(大腸がん検診除く)▷40歳以上、2,600円 胃・肺・大腸・子宮・乳がん検診、骨の健康度測定(全項目必須)	各90人(多数抽選)	
大腸がん検診	2/5(水)		水道部庁舎総合センター	40歳以上、500円	申込順50人	12/11(水)から電話か直接、同課へ
健康応援会(相談員＝医師、栄養士、保健師、薬剤師) 歯科健康診査	12/26(木)	14:00	保健センター	無料	—	当日時間内に直接、会場へ
	1/23(木)	15:30		30歳以上、無料	申込順20人	12/11(水)から電話か直接、同課へ

国保加入者以外の人の特定健診は加入する健康保険組合などに問い合わせを。特定健診は市内の委託医療機関でも無料で受診可能。がん検診などは受診料無料制度あり。対象は①70歳以上の人②65～69歳で一定の障がいがあり、高齢者の医療の確保に関する法律による被保険者証を持つ人③生活保護世帯・市民税非課税世帯の人(要事前申請)は保育あり(0歳～就学前、各20人)

今城塚古代歴史館 23日(祝)まで開催

市と文化庁、宮内庁が共催する「発掘された日本列島2013」展が12月23日(祝)まで、今城塚古代歴史館で開催されています。全国から注目された遺跡の出土資料が並ぶほか、仁徳天皇陵から出土した宮内庁所蔵の埴輪(はにわ)などを展示しています。

また期間中、JR高槻駅の北口から今城塚古代歴史館までを直行で結ぶ市営バス「はにたん号」を運行しています。

貴重な文化財が、市内で見られる絶好の機会です。ぜひご来館ください。

<開催期間>12月23日(祝)までの午前10時～午後5時(入館は4時30分まで)

月曜日は休館(12月23日は開館)

<観覧料>300円(小・中学生150円)

<会場・問合せ先>今城塚古代歴史館(☎682・0820) 市営バスについては交通部企画運輸課(☎677・3507)へ

「発掘された日本列島」展



はにたん大躍進

ゆるキャラグランプリ

府内2位に



はにたんがエントリーしていた「ゆるキャラグランプリ2013」の結果が11月24日に発表され、はにたんは1580体中、全国総合ランキングで第64位、大阪府内では第2位になりました(昨年度は865体中86位)。獲得ポイント数は、昨年度の3倍を超え、大躍進しました。はにたんへの応援、本当にありがとうございます。



市マスコットキャラクター・はにたん

フォト ニュース



新米のどぶろく 仕上がり上々

原地区の「畑中農園 惣介蔵」では、新米を使った「どぶろく」の仕込み作業が続いています。この日は、発酵のために寝かせている、水やこじが入ったタンクをかき混ぜていました。蔵元の畑中さんは「今年は猛暑でお米の収穫量は減ったが、暑さに負けずいい味のお米ができています。どぶろくの仕上がりも上々」と話していました。

障がい者の個性 アートで表現



ボードレスアート展

知的障がい者の個性やオリジナリティをアートで表現しようという「ボードレスアート展」が12月1・2日、富田ふれあい文化センターで開催されました。同展は、一般社団法人タウンスペースWAKAWAKAと市が協働で開催。来場者は「色の使い方がきれいで心に響くものがある」と感心しながら鑑賞していました。

展示スケジュール

桃園ギャラリー

総合センター1階ロビー

▶ 絵画サークルクオーレ展
12月13日(金)～26日(木)

えきちかギャラリー

JR高槻駅南側地下通路

- ▶ 火曜俳句会展
12月10日(火)～23日(祝)
- ▶ 絵手紙つくしんぼ展
12月10日(火)～23日(祝)
- ▶ くすの木書画展
12月24日(火)～1月6日(月)
- ▶ 高槻写真うつそう会展
12月24日(火)～1月6日(月)

展示館けやき

ミング・阪急高槻2階

- ▶ 八水会絵画展
12月13日(金)～18日(水)
- ▶ ポルトガル刺繍作品展
12月20日(金)～25日(水)

市広報番組案内

<ケーブルテレビ>

情報BOX

ワイドたかつき

放送は毎日9時・12時15分・18時・22時15分から30分

12月10日(火)～16日(月)放送

市制施行70周年 今に続く 記憶の中の特別企画 高槻

12月17日(火)～24日(火)放送

私達のコミュニティ 北清水地区～住宅街も田園も

今年もこんなことがありました2013

アジアのうた、 日本のこころ

懐かしきふるさと(チベット民謡) リンゴ追分ほか
歌/バイマーヤンジン、尺八/米村鈴笙
ピアノ/高瀬佳子
お話/十河陽一
1月25日(土)
午後2時開演
レセプションルーム
(全席自由)
定員300人 1,000円(友の会会員は無料)
電話予約受付中

高槻現代劇場

たかつき市民能

仕舞/「玉之段」浦田保浩、狂言/「太刀奪」茂山七五三、能/「船弁慶」田中隆夫
3月8日(土)午後1時開演
大ホール(全席自由)
2,500円(大学生1,000円、高校生以下500円、友の会会員2,250円)

吉久夏子&古園恭美 ピアノデュオリサイタル

モーツァルト/ピアノソナタ 八長調K.521、ラフマニノフ/6つの小品 作品11ほか
3月9日(日)午後2時開演
中ホール(全席自由)
2,000円(中学生以下1,000円、友の会会員1,700円〔当日2,000円〕)

[市民会館・文化ホール]
チケット受付・問合せ ☎671・9999
受付時間: 午前10時～午後5時

いずれも未就学児の入場はご遠慮ください。

12月15日(日)発売(電話予約は午後2時から)