

広報たかつき

知る 広がる 好きになる

令和2年

たかつき DAYS

8

No.1389

召しませ、高槻。
高槻野菜と高槻グルメを、
お気軽おうちレストランでいただきます！



ぜひトライを!

「ねき」店主
フードコーディネーター
泉 裕子さん

よく紹介されるお手軽レシピを、
野菜使いに定評がある富田の
「obanzaiと日本ワイン ねき」さん
流に料理してもらいました!

シンプル調理で
ちゃちゃっと♪

旬の食材を
いちばんおいしい形で食べる。

わたしたちの住む高槻が生み出す旬の味をおうちレストラン気分です!
手をかけすぎないほうが素材の持ち味をそのまま楽しめるから、
かんたん手軽に、夏にうれしい火を使わないレシピを中心にどうぞ。

生トマトのフレッシュな甘みと酸味 トマトの Pasta 風 そうめん

角切りにしたトマト2個をボウルに入れ、エクストラバージンオリーブオイル大さじ1と塩・こしょう各適量を加えて混ぜる。そうめん2束をゆで、ゆであがったらざるにあげ、流水で洗って水けをきる。トマトのソースとあえ、バジルをあしらう。

トマトは種を除くと水っぽくならず仕上がりもきれい。ツナや生ハムなどをプラスしても



切って
あえるだけ

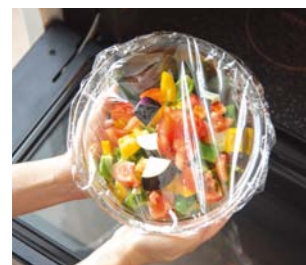


レンジで
チンするだけ

夏野菜の滋味を凝縮した本格派 彩り野菜のとろろまカレー

トマト・ピーマン各1個、なす1本、赤・黄パプリカ各1/3個は乱切りにして耐熱ボウルに入れる。水180ccを注いでふんわりとラップをかけ、電子レンジで10分加熱する。刻んだカレールー2皿分を溶かしてツナ缶70gを混ぜ、同様に2分加熱する。

レモンをしばって食べると爽やか。アレンジするときは野菜350~400gに対して水150~180ccがめやす。ソーセージもおすすめ



高槻産の夏野菜はここで

高槻で新鮮な地野菜を買うなら、農家さんと直接言葉をお交わすこともできる朝市がおすすめ。米や加工品などは市内2カ所の農風館(かしだ店、野見町店)でも購入できる。



朝市・直売所情報
問合せ TEL:072-674-7402
(高槻市農林緑政課)

おうちで涼しく、かんたん、オシャレに。 高槻野菜と高槻グルメを楽しむ。

グルメがひしめく高槻は、豊かな自然環境に育まれた伝統的な特産品や、地野菜も豊富なまち。
この夏のおうちごはんは、“高槻産”を手軽に楽しく取り入れてみませんか?



高槻は、心と体においしいもの尽くし。

都会でありながら、まちのあちこちに畑や田んぼがある高槻市。山が豊かで水もきれいな高槻は、おいしい農産物を育む気候風土に恵まれている。南北に長いため北部に行くほど朝晩の寒暖差があり、うまみがギュッと詰まった野菜や米ができるのだ。

高槻市では学校給食に高槻産米を使用。地元の食材を取り入れる「学校給食高槻産農産物の日」を設け、生産者との給食交流会を行うなど、食育にも力を入れている。昔から、その時期その土地で採れたものを食べるからだに良いといわれる。旬の食材は生命力が強く栄養価も高い。また、その時に必要とされる栄養素が多く含まれる。夏の野菜は、夏バテ対策など、夏を元気に過ごすための栄養がたっぷり。健康を気遣う今だからこそ積極的に取り入れたい。

採れたての野菜が手に入る朝市や直売所は市内11カ所。高槻の大地が育んだ自然の恵みは、特産品や地元グルメとしても出回っている。高槻産がある食卓は、ちよつとうれしく、きつと楽しい。



Instagram高槻市公式アカウントで「たかつきDAYS」8月号特集のこぼれ話を配信中!



特産品をプラスして

高槻パーティ!

With 服部しろりの奈良漬け



伝統の味を気のきいた一品に

高槻ブランド野菜の代表・服部しろりを酒粕で漬けた「清水屋のなら漬」は、昭和天皇に献上されたことも。刻んでマヨネーズやクリームチーズとあえればディップに変身

※今年は8月10日ごろから発売予定

With 富田酒とクラフトビール



家飲みで盛り上がるならやっぱり地酒

左から「清鶴 大吟醸」「國乃長 大吟醸」「國乃長ビール 蔵ケルシュ」。昔ながらの寒造りで仕込む伝統の味は食中酒にぴったり。大阪初のクラフトビールも大麦のうまみがしっかり豊かで食事とよく合う

With 米粉パン



高槻産米の甘みが高槻野菜を引き立てる

地元清水地域産のヒノヒカリを使って開発したオリジナル米粉による米粉ロールは、小麦パンとは違ったもちもち感としっとり感。かめばかむほど増す米の甘みもクセになるおいしさ

※7ページに関連記事あり

果実を食べているようなみずみずしさ 夏フルーツのアイスキャンディー

ふやかした糸寒天4gをパイナップルジュース250ccとともに大きめの耐熱ボウルに入れる。ラップをかけて電子レンジで5分加熱し、少しおいてから泡立て器で混ぜる。型に半分くらいまで注ぎ入れ、あら熱がとれたら好みのフルーツを入れて冷蔵庫で冷やし固める。

寒天を使うことで溶けにくいアイスに。フルーツの断面をみせるとかわいく仕上がる

みんなで作れば、さらにおいしい!

誰でもかんたんなレシピなら、普段料理をしない人でも気軽にトライできる。とくに見た目かわいいスイーツは、子どもも夢中になるはず。切ったり、混ぜたり、盛りつけたり、みんなでワイワイしながら作る時間は、料理をおいしくする魔法。テーブルを囲む時間も、いつもと違った楽しさに。



※レシピは2人分(寒天スイーツ2品は作りやすい分量)、電子レンジは500Wを使用

口中に広がるうまみにパンもお酒もすすむ

肉厚しいたけのアヒージョ

しいたけ5枚は4等分に切り、耐熱皿に入れる。にんにくのみじん切り1/2かけ分と赤トウガラシの小口切り1/2本分をちらし、オリーブオイル大さじ4をまわしかけ、塩適量をふる。オーブントースターで8分加熱する。

アンチョビやハーブソルト、オレガノやバジルなどで風味をつけてもいい

切って
あえるだけ



シャキシャキ感に箸が止まらない

きゅうりのナムル

きゅうり1本は縦に薄くスライスし、おろしにんにく1/2かけ分、塩適量、ごま油小さじ1とともにあえる。仕上げにiriり白ごま適量をふる。

ピーラーを使うと味がなじんでしんわりおいしく、おしゃれ感もアップ。ラー油で辛味をプラスしても

オーブントースターか
グリルで焼くだけ



しっとり香ばしいメイン級の食べ応え なすのグリル

なす2本は5mm厚さの輪切りにし、オリーブオイル大さじ3を全体にからめる。耐熱皿に並べて塩適量をふり、粉チーズ大さじ3、パン粉大さじ1、パセリのみじん切り適量をふる。オーブントースターで12~15分焼く。

ちぎった生ハムをプラスすると大人の味に。ボリュームアップするならミートソースやピザソースをかけてチーズ焼きに

オーブントースターか
グリルで焼くだけ



レンジで作る
寒天液と果物を
冷やし固めるだけ



シュワシュワツ、つるんっが楽しい ビタミンカラーのキラキラポンチ

ふやかした糸寒天8gを水500ccとともに大きめの耐熱ボウルに入れる。ラップをかけて電子レンジで8分加熱し、少しおいてから泡立て器で混ぜ、型に流して冷やし固める。1cm角に切って好みのカットフルーツとともに器に盛り、サイダーを注ぎ入れる。

ぶどうやパイナップル、りんごジュースなどの色つきゼリーを取り混ぜてもかわいい
※柑橘系の果汁は固まりにくい場合がある



レンジで作る
ゼリーと果物に
ソーダを注ぐだけ

高槻寒天で美ビジュアルなスイーツ

特産の糸寒天は、現在、高槻では1社だけが製造。伝統的な製法を守り続けている。品質の良さと和菓子職人から料理人までファンは多く、多彩なおいしさを演出してくれる



- ・使う前によく洗い、小さくちぎって水に2~3時間ほど浸し、十分に戻す
 - ・電子レンジで作るときは吹きこぼれるおそれがあるので、必ず大きめのボウルを使って
 - ・加熱後すぐに混ぜると気泡があふれてやけどのおそれがあるので注意
- ※鍋で煮溶かす作り方はパッケージを参照

清水地域産ブランド米粉

大阪初の[※]大阪産^{もん}の米粉を高槻の新ブランドに

うちは代々米農家で、今は私がパン屋をしながら作っています。米粉パンをはじめたのは10年ほど前で、5年前からは自分で作った米を挽いてもらっています。ここ清水地域は、米本来の甘みとうまみがあるおいしいお米の産地ですが、当時から米離れや後継者不足などで、水田が住宅地に姿を変えていくのを目の当たりにしていました。これ以上変わってほしくない。自分が米を仕入れて米粉として販売すれば地元の米農家さんを応援することができるのではと、大阪産業局の助成金を得て去年の10月1日から発売したのが「清水っ粉」です。

農家さんにとっては安定した販売先が確保でき、稲作を続けてもらうことができ、地元の方にとっても地元産米に愛着を持つきっかけになります。今後も地元の飲食店とのコラボなどを通じて、活用の幅を広げたい。小麦粉に置き換わる存在になれば最高ですね。



米粉を突破口に
地元の水田と農家を守り
新たな可能性を拓きたい。

小麦粉代わりに幅広く使え、米粉特有の食感に仕上がる。パンや焼菓子に使えば、しっとりもちもちに。お好み焼きや天ぷらなどはサクリと。あんやスープなど、とろみをつける料理にも



高谷ベーカリー
高谷直樹さん

※府域で生産された一次産品(農産物、畜産物、林産物、水産物)とその加工品。申請、許可によりロゴマークが使用できる。ページ下部の野菜もすべて「大阪産」



おなじみの高槻ブランド野菜。農家さんはこう食べる！



3~5月

梶原特産たけのこ

サクリした歯ごたえとほのかな甘み。えぐみが少なく煮ても焼いてもおいしい。ホイル焼きや炊き込みごはん、煮炊きものの残りを天ぷらにすることも (By 長谷川 謙さん)



通年

高槻産原木しいたけ

肉厚でうまみも香りも濃い。味がわかるのは焼きしいたけ。チーズ焼きにすることも。ジュシーさが残る天ぷら、鍋もおすすめ。軸も捨てないで (By 渡邊美広さん)



11~6月

三箇牧トマト

フルーツのような甘みとほどよい酸味のバランスを味わうには、生のまま食べるのが一番。すき焼きやミートソースにすると凝縮されたうまみの余韻が (By 木村正次さん)



7~8月

服部越瓜

なにわの伝統野菜のひとつ。ぬか漬けや浅漬けにしてシャキシャキした爽やかな食感を楽しむのが定番。大きめのものはあんかけやカレーにも (By 森本秀次さん)

高槻ブランド野菜は
こちらでチェック!



問合せ TEL:072-674-7402(高槻市農林緑政課)

漬けもの以外でもおいしい
服部しろりのレシピ



問合せ TEL:072-674-7306(高槻市広報室)

高槻産だから進化する 「おいしい」の最前線。

高槻では、この地の気候を生かした個性豊かな農産物や特産品を生み出しながら食文化を発展させてきた。創意工夫を重ねて新たな名品を作り出す動きは、今も受け継がれている。



世界一辛いトウガラシ

5年ほど前によくやく地元で借りたこの畑は狭くて日当たりは悪いのですが、トウガラシには向いていました。また、加工すればコンバクトになってキロ単価が高いこともあり、必然的にトウガラシがメインになりました。キャロライナパーは、規格外の辛さでギネス世界記録に認定されたトウガラシです。どうせやるなら、世界一辛いものを化学肥料や農薬、除草剤を使わない自然農法で作っています。

加工は畑の横にある自社工場。大地の栄養がたっぷり、素材そのままの辛さを大事にしたいから、保存料・化学調味料などは使いません。実は、乾燥時、刺激的な排気が出るんです。まちなかでは絶対に不可能ですね。収穫は汁がつかないようゴム手袋。粉砕では粉塵が舞うので、防塵マスク、全身防護服が必須。まさに命がけなんです。大変ですが、応援してくれる人たちのためにも、使命感を持ってやっています。



諦めなかったから今がある。
次はオリジナルの品種で
ギネス申請を狙います。

衝撃的な辛さだが、樹上完熟させた実は糖度も香りも高いため、辛さの奥にフルーティな甘みがある。カレー、ラーメン、ピザ、パスタをはじめ、ドレッシングやとんかつソース、味噌汁などにも



オーガニックファーム HARA
末延冬樹さん

おうちで食べたい。「たかつき土産」認定の特産品グルメ



高槻うどんギョーザ

見た目はお好み焼き、味はギョーザ。皮の代わりに細かく刻んだうどんを混ぜ合わせたご当地グルメとしておなじみ。カレー味もぜひ (By 高槻うどんギョーザの会 梶廣美さん)



高槻寒天BBQソース

寒天でとろみとまろやかさをプラス。肉料理はもちろん、たこ焼きやBBQライス、サラダなど万能ソース。トカレーやビーフシチューのソース出しにも (By T's★Diner 寺川裕之さん)



高槻トマトのまるごとキムチ

糖度が高い三箇牧トマトはキムチとも好相性。出汁がきいた爽やかな辛みは夏にぴったり。ふるさと名品オブザイヤー2018地方創生賞受賞 (By のりまきのすけ 太田也付志さん)



高槻産しいたけ入り鯛コロッケ

国産鯛、高槻産しいたけ、じゃがいもをクリームソースでひとつに。クリーミーな味わいのなかに広がるしいたけの濃厚な風味を味わって (By 味源グループ 柿原孝輔さん)

たかつき土産は
こちらでチェック!



問合せ TEL:072-675-0484(高槻商工会議所)

終戦から75年

戦争のない世界へ

まもなく、終戦から75年が経過します。戦争を経験していない世代が大多数を占める時代となりました。次世代へ原爆の恐ろしさや、平和の尊さを語り継ぐため、パネル展示を行います。悲惨な戦争が二度と繰り返されることのないよう、平和の大切さを考えてみませんか。



▲過去の展示の様子

パネル展示

終戦の日の記憶～花に寄せられた平和への思い

日程…8月3日(月)～16日(日)
 会場…総合センター1階南側通路
 展示内容…パネル展示「終戦の日の花の記憶」、平和の木の葉メッセージ
 問合せ先…市人権まちづくり協会(☎647・7825)

折り鶴を受け付け

展示期間中(土・日曜日、祝日除く)、同協会(城北町一)または人権・男女共同参画課で折り鶴を受け付けています。

8月6日・9日・15日 黙とうをささげましょう

先の大戦で失われた尊い命を追悼し、世界の恒久平和を願って、職場や地域、家庭で1分間の黙とうをしましょう。

- 8月6日(木)午前8時15分 広島に原爆が投下された日
- 8月9日(日)午前11時2分 長崎に原爆が投下された日
- 8月15日(土)正午 終戦の日

人権・文化啓発コーナー 映像資料の貸し出しを行っています

市役所本館5階の「人権・文化啓発コーナー」で、人権・平和に関するDVDなどの映像資料を無料で貸し出しています。ぜひご利用ください。

また、当時の衣服や太平洋戦争の開始を知らせる新聞など戦時中の資料は、男女共同参画センター(クロスパル高槻内)で展示しています(右写真)。

問合せ先…人権・男女共同参画課(☎674・7575)



当時の衣服

人の命を大切にしたい

16歳の時、広島で被爆し、現在語り部として活動する鳥居宏さんに、戦争の体験や平和への思いを伺いました。

教育で作られた敵意

広島に原爆が投下された日、中学四年生だった私は、工場にいました。突然、窓が赤く染まり、次いでピカッと青白い光が走った瞬間、ドーンと天井が落ちてきました。すぐ頑丈な机の下に潜り込んだため、けがはありませんでした。家に帰る途中、広島市内が一望できる場所で、市内一面真っ赤に燃えているの

を目撃しました。そして、やけどで重体になっていた同年代の学生を見かけたとき、アメリカへの敵意が突然湧き上がりました。軍国主義の教育を受けていた私は、日本は正義の戦をしているから必ず勝つと信じ込んでいて、周囲のひどい状況を見ても、戦争は間違っていないのだるかという疑問は持ちませんでした。

世界を知ることが大切

現在、小学生に自分が体験したことを語り部として伝えていきます。特に若い人に伝えたいのは、何が正しいかを見極められる力をつけること。当時の私は、十

分な歴史の教育を受けておらず、偏った考え方をしていたと、今になって強く思います。まずは正しい歴史を学び、世界の様子にも目を向けて、広い視野と常識を持ち、何よりも人の命を大切にしたい、世界の人々と仲良くしてほしいと思います。



鳥居 宏さん (91歳)

知る 広がる 好きになる

たかつき DAYS

広報たかつき8月号
令和2年8月1日発行

特集

召しませ、高槻。

- 10 クローズアップ
新型コロナウイルスの先へ
- 20 マイナンバーカードを申請しよう
- 21 市政インフォメーション
- 27 暮らしのガイド 情報プラザ
28 催し・イベント
30 健康
32 募集・求人
- 29 講座・教室
30 スポーツ
32 高齢者
- 34 市職員になろう
- 36 子育て応援情報 すくすくPARK
- 40 教育特集 学校の安全
- 47 フォトアルバム



広報たかつきは市ホームページでご覧いただけます
<http://www.city.takatsuki.osaka.jp/>

高槻市人口 351,355人(-22) 世帯数 161,919世帯(+91)
 ※6月末現在(前月比)

ケーブルテレビ
J: COM 11ch

情報 BOX

市広報番組

ワイドたかつき

毎日
9時・12時15分・
22時15分から
30分間放送

※8月1日(土)・2日(日)・4日(火)・5日(水)・7日(金)・9日(日)・10日(祝)の9時からの放送を8時から変更します

●8月1日(土)～9日(日)
クローズアップNOW
市長インタビュー
スクラム高槻～感染予防と支援の取り組み

●8月10日(祝)～19日(水)
クローズアップNOW
未来に語り継ぐ命の大切さ

●8月20日(木)～31日(月)
クローズアップNOW
あくあびあ芥川 学芸員の仕事
昆虫のことならなんでもおまかせ

※新型コロナウイルス感染症の影響により、詳細は未定となっています



新型コロナウイルス感染症(以下「新型コロナ」)の感染拡大を防ぐため、「スクラム高槻」の合言葉のもと、市民・事業者・行政が一体となり、新型コロナ防衛アクションに基づく感染予防と社会経済活動の回復・維持に取り組めます。

支援

- ・市民への生活支援
- ・事業者への経済活動支援

「新しい生活様式」の実践を踏まえ、社会経済活動を回復・維持するため、支援の取り組みを推進します。

取り組み

- ・各種給付金などの生活支援
- ・商品券の発行による市内店舗での消費の促進
- ・クラウドファンディングの実施
- ・高校生などへ高槻産米10kgの送付 など

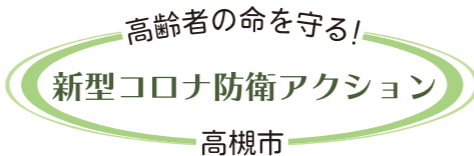
予防

- ・うつらない行動
- ・うつさない思いやり

新型コロナ防衛アクションに基づき、高齢者などの重症化リスクの高い人を徹底的に守る行動に、一丸となって取り組むことで、市民全体の感染リスクの低減を図ります。

取り組み

- ・高齢者インフルエンザ予防接種今年度無料化
- ・公共施設での高齢者などの優先時間帯の設定 など



スクラム高槻 2つの柱

新型コロナの先へ



市民の皆さまへ

皆さまの行動が感染拡大の抑制に奏功

新型コロナウイルス感染症が国内で初めて確認されたから、約7カ月が経ちました。

今なお、感染者数は増加を続け、国内では2万人以上が感染し、982人がお亡くなりになっていきます(※1)。本市では、市民の皆さま、事業者の皆さまによる感染予防の取り組みへのご協力が功を奏し、5月7日から7月7日までの間、新たな感染は確認されませんでした。これまでの皆さまお一人お一人の行動に心から感謝いたします。

市民・事業者・行政 一丸となって感染予防

本市では、1月28日に健康危機管理対策本部(※2)を設置して以降、イベントの中止・延期や学校・施設の休業・休館など、感染拡大を防ぐための取り組みを行う

とともに、高齢の方など重症化リスクの高い方を感染から徹底的に守るため、「新型コロナ防衛アクション」を策定し、公共施設での高齢者などの優先時間帯の設定や、高齢者等優先ダイヤル(※3)の設置などの取り組みを進めてきました。

今後も感染拡大を防ぐため、「新型コロナ防衛アクション」に基づき、市民・事業者の皆さまと一丸となって、継続的な感染対策に取り組む必要があります。皆さまには引き続き、3つの密(密閉、密集、密接)を避け、手洗いや消毒を行う、マスクを着用するなど、うつらない行動、うつさない思いやりを持って、感染予防を実践していただくようお願いいたします。そのことが、市民の皆さま全体の感染リスク低減につながります。

約430億円の対策を実施 新型コロナを乗り越えるために

特別定額給付金(10万円の給付)をはじめとする国の支援策の事務を担いつつ、市独自の生活支援策として、水道料金(基本料金)の4カ月分半額▽児童扶養手当受給者へ児童一人につき2万円の給付金▽障がい者手当受給者へ2万円の給付金▽保育料・給食費などの返還▽高校生などへ10万円のお米を送付——、また、事業者の皆さまへは、休業要請支援金▽中小企業等支援給付金▽事業者応援給付金などの給付——、感染予防として、PCR検査数の増加▽避難所の感染防止対策——など、さまざまな視点から、総額429億円の対策(※4)を講じてきました。

「スクラム高槻 地元のお店応援券」として、市内全世帯へプレミアム率150%の商品券を発行する予定です(※5)。10月頃からの使用開始に向けて準備を進めていますので、ぜひご期待ください。

新型コロナの先へ

これからも、新型コロナウイルス感染症への感染対策の徹底と社会経済活動の回復・維持の両立を図っていかねければなりません。市としても、「スクラム高槻」の合言葉のもと、全力をあげて状況・ニーズに応じ、きめ細やかな対策、追加支援策を進めてまいりますので、引き続きご理解ご協力をお願いいたします。

高槻市長

濱田剛史

※4. 一般会計分:3月補正、予備費含む ※5. 本誌14ページに関連記事

※1. 7月12日現在。厚生労働省資料参照 ※2. 3月27日に「新型コロナウイルス対策本部」に名称変更 ※3. ☎661・9334

7月	6月	5月	4月	3月	2月	1月																										
8日 市内感染者 <small>市</small>	25日 補正予算成立 <small>市</small> 約2カ月ぶりの	9日 「スクラム高槻」の 合言葉決定 <small>市</small>	1日 小・中学校 分散による授業再開 <small>市</small>	28日 補正予算成立 <small>市</small>	27日 事業者応援給付金 受け付け開始 <small>市</small>	25日 緊急事態宣言を解除	22日 「新型コロナ防衛アクション」の策定 <small>市</small>	21日 緊急事態宣言 関西は解除	20日 補正予算成立 <small>市</small>	15日 中小企業等支援給付金 受け付け開始 <small>市</small>	14日 緊急事態宣言39県で解除	4日 緊急事態宣言 5月31日まで延長	1日 補正予算成立 <small>市</small>	18日 国内感染者1万人を超える	17日 市内感染者20人に 緊急事態宣言	16日 緊急事態宣言 全国に拡大	7日 7都道府県に 緊急事態宣言	27日 対策本部を新型コロナウ イルス対策本部に変更 <small>市</small>	24日 東京五輪・パラリンピッ ク1年程度延期に	6日 市内初の感染者 <small>市</small>	4日 市内医療機関、妊婦など へマスク配布を決定 <small>市</small>	2日 市有施設の休館 小・中学校など休校 <small>市</small>	1日 ライブハウスで感染拡大 府がクラスター対策班を 国へ派遣要請	27日 首相が全国の小・中学校 に臨時休校要請	20日 主催イベントなど 中止の方針 <small>市</small>	13日 国内で初めて感染者死亡	29日 市保健所に専用の 電話相談窓口を設置 <small>市</small>	29日 府内初の感染者	28日 市健康危機管理 対策本部の設置 <small>市</small>	15日 国内で初めて 感染確認	14日 WHO 新型コロナ ウイルスを確認	6日 中国・武漢で原因不明の 肺炎 厚労省が注意喚起

※市は高槻市の動き

新型コロナへの対応経過



学校
「新しい生活様式」実践
再開しても感染予防



施設
順次再開 高齢者など
の優先時間帯を設定



施設
各施設に緊急事態宣言
に関するポスター掲示



街なか
JR高槻駅前
感染防止の横断幕



庁舎
窓口にビニール製の
問仕切りで感染防止

13 授産事業実施の障がい福祉
サービス事業者に給付金

14 帰国者・接触者外来を設置する
市内の医療機関へ支援

感染予防

※15・16は実施済み

15 新型コロナ対策の体制強化
(PCR検査数の増加など)

16 避難所の感染防止対策の推進
(赤外線体温計、段ボールベッド)

17 高齢者インフルエンザ予防接種
今年度無料化

接種期間…10月1日(木)～12月28日(月)

対象…65歳以上の市民

問合先…保健予防課(☎661・9332)

※本誌15ページに関連記事

18 高齢者ICT推進事業

老人福祉センターでの高齢者向けスマートフォン
講座の開催など

対象…60歳以上の市民

問合先…長寿介護課(☎674・7166)

※本誌15ページに関連記事

事業者支援

※9・12・13・14は実施済み

9 休業要請支援金

市と府が共同で実施。中小企業に100万円、個人事業者に50万円を支給。

10 中小企業等支援給付金
20万円を支給

対象…9の対象外のうち、売上げが減少し、セーフティネット保証などに係る融資を受けた事業者

申請期限…来年3月31日(水)(必着)まで

問合先…産業振興課(☎674・7411)

11 事業融資資金の信用保証料2分の1を補給

対象…新型コロナ対応資金に係る借り入れを行った事業者で、国からの保証料補助が2分の1となり、売上などが前年同月比5～15%未満減少した事業者

申請期限…保証料払込日から90日以内かつ来年3月31日(水)まで

問合先…産業振興課(☎674・7411)

12 事業者応援給付金
10万円を支給

対象…9・10の対象外の事業者で、一定の要件を満たす者

申請期限…7月31日(金)(必着)まで

問合先…産業振興課(☎674・7411)



4 会計年度任用職員を採用

対象…雇用環境の悪化により、職を失ったり、内定が取り消されたりした人など

5 高校生などへ高槻産米
10kgを送付



6 障がい者手当受給者
一人に2万円を給付

対象…4・5月分の障がい者手当(※)の支給
対象者

※特別児童扶養手当、障がい児福祉手当、特別障がい者手当、経過的福祉手当

7 自転車の学生定期
更新時に1カ月分無償で延長

対象…市立自転車駐車場など

で4月末時点で定期契約の
あった学生利用者



8 150%のプレミアム率
地元のお店応援券の発行

市内の飲食店や小売店などで使えるプレミアム付
商品券「スクラム高槻 地元のお店応援券」の発行。

対象…市内全世帯

※本誌14ページに関連記事

市独自の
取り組み

総額39億円

市独自の新型コロナ対策として総額約39億円(※)の予算を編成してきました。生活・経済支援、感染予防の取り組みを引き続き推進していきます。

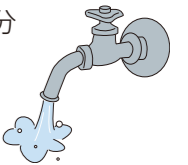
※令和2年度補正予算(第2号～6号)のうち、市独自の新型コロナ対策費の合計

生活支援

※2～7は実施済み

1 水道料金の基本料金を4カ月分半額

対象期間…偶数月の検針は6・8月検針
分、奇数月の検針は7・9月検針分



2 児童扶養手当受給者へ
児童一人に2万円を給付

対象…5月分の児童扶養手当の受給者

3 保育料・給食費など返還

対象…自粛要請により保育所や認定こども園などを休んだ子どもの保護者

※給食費の返還が市独自

高齢者対象にインフルエンザ 予防接種費用を助成



インフルエンザと新型コロナの同時流行を避け、高齢者が感染し、重症化することを避けるため、原則65歳以上の人を対象に、令和2年度分のインフルエンザ予防接種の自己負担額を無料にします。詳細は今後本誌、市ホームページでお知らせします。

接種期間…10月1日(休)～12月28日(月)

※期間外の接種は対象外

接種方法…予約の上、実施医療機関で接種

問合せ先…保健予防課(☎661・9332)

SNSに慣れる機会に 老人福祉センターでスマホ講座実施

高齢者が、インターネットを通じた人との交流や、災害などの緊急時に自ら情報収集を行えるよう支援するため、市内5カ所にある老人福祉センターで各種講座を実施します。スマートフォンやSNSの利用方法、リモートによる介護予防講座などを実施予定です。

開催日程などは今後本誌、市ホームページでお知らせします。

問合せ先…長寿介護課(☎674・7166)



そのほか

新型コロナ防衛アクションを普及啓発

全市民に危機意識の共有を図るため、周知啓発を行います。

・市営バスの車両にラッピングを実施(右写真)

・自治会など配布用チラシを作成など



ラッピングバスのデザイン

市は、新型コロナの重症化リスクが高い高齢者などを感染から守るため、「新型コロナ防衛アクション」の一環として、新たに次の支援策を行います。

「新型コロナ防衛アクション」関連事業 高齢者などの命を守るため支援を実施

新型コロナウィルス感染症関連



商品券で買い物ができる 取り扱い店舗を募集

新型コロナで売り上げが減少した市内の飲食店や小売店を応援し、市民の家計を支援するため、10月ごろから市内の店舗で使用できるプレミアム率150%の商品券「スクラム高槻 地元のお店応援券」を発行します。この商品券は、影響の大きかった小規模な飲食店などを応援するため、1冊5,000円分の商品券のうち、2,500円分は小規模店舗などでの限定利用券としています。

商品券の販売に先立ち、商品券で買い物などができる取り扱い店舗を募集します。商品券購入者が日常で幅広く利用できるよう、小売店・飲食店・各種サービス業など、多くの事業者の応募をお待ちしています。

応募は随時行っています。条件などの詳細は市ホームページ、産業振興課などで配布する募集要項をご確認ください。

対象事業者…市内の飲食店や小売店、サービス業など

問合せ先…スクラム高槻「地元のお店応援券」専用コールセンター (☎674・7228)

- 参加料などの費用負担なし
- 商品券専用WEBサイトで登録店舗情報を掲載
- ※8月14日(金)までに応募すると、商品券購入時に配布するパンフレット初回版に掲載が可能



9月中に購入引換券を全世帯へ送付

購入額の
2.5倍の
商品券に

2,000円
の現金

=

5,000円分
の商品券が購入できる

1,000円
1,000円



一冊 500円券10枚綴り=5,000円分

制度概要

対象世帯…市内各世帯(7月31日時点で市内に住居登録がある人が属する世帯)

購入額…1世帯5,000円分の商品券(500円×10枚)を2冊(1万円分)まで購入可能

※2,500円分は影響の大きかった小規模な飲食店などでの利用に限定しています。残りの2,500円分は参加店舗全店で使えます

購入方法…申込不要。9月中に市から送付される購入引換券を持って、指定の販売所で購入

利用開始…10月ごろから ※利用者向けの案内は今後本誌、市ホームページに掲載

市独自のプレミアム率150%の商品券 「スクラム高槻 地元のお店応援券」を発行

新型コロナウィルス感染症関連

障がい者手帳の更新に関する相談

障がい者手帳(身体障がい者手帳・療育手帳・精神障がい者保健福祉手帳)を持つ人で、新型コロナなどのため、手帳の更新に必要な医療機関への受診などが難しい人は、障がい福祉課(☎674・7164、FAX674・7188)へ。

特別定額給付金(10万円の給付金)

8月25日(火)(消印有効)が期限 まだの人は申請を

全ての人を対象に1人当たり10万円を給付する「特別定額給付金」の申請締め切りは8月25日(火)(消印有効)です。

問合せ先…特別定額給付金事業専用ダイヤル(☎050・5371・7201=平日午前8時45分～午後5時15分)



ICT機器を生かした授業

●1人1台のタブレット端末を整備

児童生徒が端末を使用して情報の収集や整理をしたり、自分自身の考えをまとめたものを共有したりするなど、多様な学習が可能となります。先生は、児童生徒一人一人の学習状況や学習履歴をリアルタイムに把握できるなど、きめ細かな指導も可能になります。

また、今回のような新型コロナによる学校の臨時休業時でも、家庭への端末の持ち帰りなどにより家庭学習の充実を図ります。

●障がいのある児童生徒への配慮

障がいにより端末の使用が困難な児童生徒を支援するため、必要な機器などを整備します。

●通信機器の整備

Wi-Fi環境が整っていない家庭に、貸し出し可能なモバイルルータを整備します。

●サポーターの配置

1人1台のタブレット端末を適切に運用管理し、効果的な活用ができるようサポーターを配置します。

妊婦で希望する人にPCR検査の費用を補助

妊婦で希望をする人に対し、分娩前に新型コロナのPCR検査を受けるための費用を補助します。

また、感染した妊産婦に対し、助産師などが訪問を行うなど、寄り添い型支援を行います。

問合せ先…子ども保健課(☎648・3272)

設備投資を行う事業者に対する固定資産税の特例措置を拡充

新型コロナの影響を受けながらも設備投資を行う事業者を支援するため、認定先端設備等導入計画に従って取得した事業用家屋などに対し、取得後3年間の固定資産税をゼロに軽減します。

問合せ先…先端設備等導入計画の認定=産業振興課(☎674・7411)▷固定資産税=資産税課(家屋☎674・7146)、税制課(償却資産☎674・7144)

小・中学校の全児童生徒への タブレット端末整備を加速

ICT機器を活用した質の高い教育へ

市は、児童生徒がインターネットを使い情報を入手して自分の意見を発表し、先生が一人一人の考えを把握しながら授業を進めるなど、児童生徒の学びの質を高めるため、市立小・中学校の児童生徒に1人1台端末の整備を推進します。

問合せ先…教育センター(☎675・0398)

事業者向け「持続化給付金」の対象が拡大

対象が拡充され、次のいずれかに該当する人も対象となりました。

●主たる収入を雑所得や給与所得で確定申告した個人事業主 次の全てを満たす人。雇用契約によらない業務委託契約などに基づく収入であって、雑所得・給与所得として計上されるものを主たる収入として得ている▷令和2年の対象月の収入が前年の月平均収入と比べて50%以上減少▷令和元年以前から被雇用者または被扶養者ではない

●令和2年1～3月の間に創業した事業者 令和2年の対象月の収入が、創業月～令和2年3月の月平均収入と比べ50%以上減少

申請方法…来年1月15日(金)までに持続化給付金特設ホームページから電子申請または、直接、高槻現代劇場(要電話予約。☎0570・077・866、会場コード2716を入力=午前9時～午後6時)へ

問合せ先…持続化給付金事業コールセンター(☎0120・115・570)

ひとり親世帯の支援に臨時特別給付金を支給

低所得のひとり親世帯に、給付金を支給します。また、新型コロナの影響を受けて収入が減少した人へは追加給付として、1世帯5万円支給します。

【基本給付】

支給対象者…次のいずれかを満たす人

- ①令和2年6月分の児童扶養手当が支給されている
- ②公的年金などを受給していることにより、児童扶養手当の支給が全額停止されている(児童扶養手当の支給制限限度額を下回る人に限る)
- ③新型コロナの影響を受けて家計が急変し、直近の収入が児童扶養手当の対象となる水準に下がった

給付額…1世帯5万円、第2子以降1人につき3万円

【追加給付】

支給対象者(④)…上記①または②に該当する人のうち、新型コロナの影響を受けて家計が急変し、収入が大きく減少した人

給付額…1世帯5万円

【支給方法】

- ①…申請不要。対象者にはお知らせを送付
- ②③④…申請が必要。児童扶養手当受給資格者は8月の現況届の受け付け時(下欄)に受け付け。それ以外の人は8月3日(月)～来年2月26日(金)に所定の申請書と必要書類を郵送か直接、子ども育成課(☎674・7832)へ。所定の申請書は同課、市ホームページで配布

ひとり親家庭医療証の更新 申請方法と時期が変更

今年度からひとり親家庭医療助成対象者は、更新の申請方法や時期が次のとおり変わります。新しい医療証は10月末に送付予定です。

申請方法

●児童扶養手当受給者 児童扶養手当現況届の受け付け時に、更新申請書に記入。受け付けは8月3日(月)～31日(月)に直接、総合センター6階会議室へ(30日(日)午前9時～午後5時は休日受け付けを実施)

●上記以外の対象者 8月初旬に更新申請書を送付します。8月31日(月)までに子ども育成課へ返送してください

問合せ先…子ども育成課(☎674・7832)

新型コロナウイルスについて、さまざまな支援を行っています。ここでは、本誌7月号までの掲載分から、新たに追加されたものを紹介します。掲載内容は7月14日現在のものです。最新情報、その他の支援施策は、市ホームページまたは、市役所、各支所、各公民館で配布する支援一覧のパンフレットをご覧ください(下QRコード)。



問合せが
分からないときは

新型コロナウイルス
に関する生活支援情
報案内ダイヤル

☎674・7022

平日午前8時45分
～午後5時15分

さらなる支援施策などを実施

避難所での流れ

避難所受け付けで健康状態を聞き取り

受け付けでは、体温や、健康状態を確認するチェックシートを提出してもらいます。チェックシートは市ホームページでも掲載しています。受け付けでの密集などを避けるために、避難時に事前に記入し、ご提出ください。

異常なし

一般用避難スペースへ

飛沫感染を防ぐため、できるだけ人との距離は1～2m以上あけ、背を向けて座りましょう。避難中も定期的に健康状態をチェックし、体調がすぐれない場合は、避難所の市職員などに申告をお願いします。

咳や熱などの風邪症状がある

発熱者等専用スペースへ

他の避難者と接触しないよう、場所や移動するルート、トイレなどを分けます。また、間仕切りなどをして避難者同士の距離を取りますので、避難所の市職員の指示に従ってください。

自宅療養者・濃厚接触者は専用避難施設へ

新型コロナに感染し自宅で療養している人や、濃厚接触者は、専用の避難施設へ避難してください。対象者には事前に、保健所から個別連絡します。

一人一人ができる避難時の感染予防のポイント

●体温計やマスク、消毒液、スリッパを持参

避難所へ避難する際には体温計、マスク、アルコール消毒液、スリッパや上履きを可能な限り持参してください。

マスクがない場合はハンカチなど、口や鼻を覆うことができるものを準備しましょう。



●手洗いやマスク着用を徹底

こまめな手洗いや手指の消毒、マスクの着用など、うつらない、うつさないための行動をお願いします。



自宅に災害のリスクがあるかは水害・土砂災害ハザードマップを確認

災害リスクがない場合は避難所への避難以外に自宅内の高所への避難や、知人・親戚の家に身を寄せるなど、分散避難をお願いします。

自宅周辺が水害や土砂災害の危険性があるのかは、水害・土砂災害ハザードマップで事前に確認しておきましょう。

新型コロナの感染は心配ですが、気象情報

や市からの防災情報に注意し、危険なときは迷わず避難してください。

開設している避難所は市ホームページなどに掲載しています。

問合せ先…下水河川企画課 (☎674・7432)



受け付け時に非接触型の体温計で検温



発熱者など専用のスペースを設置

間仕切りのある段ボールベッドで密接を避ける

身の危険を感じれば 悩まず避難してください

市は、新型コロナの影響を踏まえ、避難所での感染拡大防止の取り組みを進めています。

例えば、出入口には消毒液を配置する、世帯間で1～2m以上の間隔をあける、発熱などの症状が出た人は専用スペースへ移動していただくなど、避難者が安心して過ごせるよう、感染対策を行います。

避難所に行くことで、新型コロナに感染するのではないかと不安になるかもしれませんが、周囲が安全であることが確認できれば、在宅避難や知人宅などへの避難など、分散避難をお願いしていますが、土砂災害や水害など、身の危険を感じる時は、ためらわず避難をしてください。

避難所では助け合いの精神で

避難所では家族以外の人と共同生活をするようになるため、一人一人の協力や思いやりが大切です。

避難所生活が長くなればなるほど、行政だけでは運営が難しくなります。避難者の受け付けや非常食の炊き出し、ごみの収集など、ご協力をお願いします。



危機管理室・正岡 寛章

台風などが多い季節 避難時には感染対策を

新型コロナウィルス感染症関連

8・9月は台風や大雨が発生しやすい季節ですが、新型コロナの影響により避難所へ避難するべきか悩む人もいるのではないのでしょうか。一人一人が事前にどこに避難するか考え、感染対策を行い、身を守りましょう。

問合せ先：危機管理室 (☎674・7314)

市政 インフォメーション

近くの支所・公民館で マイナンバーカードを申請しよう

保険料の減免制度

- 失業で所得減少、災害で損害の場合の減免
失業などで所得減少または、災害などで被害を受け、保険料の納付が困難な場合、保険料が減免されることがあります。所得減少の場合、年間保険料(4月～翌年3月の所得割額)を対象とするには、8月31日(月)までに直接、国民健康保険課へ。
- 新型コロナウイルス感染症の影響による減免
新型コロナウイルス感染症により主たる生計維持者が死亡または重篤な傷病を負った場合や収入の減少が見込まれる場合などに保険料が減免されることがあります。対象は2月1日～来年3月31日までの保険料。申請は来年3月31日(水)(必着)までに所定の申請書などを郵送で、同課へ。申請書などは同課、市ホームページで配布。

令和2年度の市国民健康保険(以下、国保)本算定保険料が決定しました。計算方法は下表のとおりです。

平成30年度から、国保制度の財政運営の責任主体が府になったことに伴い、今後は府内全市町村で統一の保険料率となります。市では急激な保険料の上昇を抑制するため、平成30年度から令和6年度ま

令和2年度 国民健康保険料が決定

で、段階的に移行を進めています。ご理解ご協力をお願いします。

また、国保の保険料を減免する制度があります(左欄)。対象・減免内容などの詳細は、市ホームページまたは、国民健康保険課へ。

問合せ先：国民健康保険課 ☎674・7075

令和2年度国保保険料率

年間保険料(3つの合計)	所得割額	均等割額	平等割額
医療保険分 全ての国保加入者が負担 【賦課限度額】 63万円(改定前61万円)	総所得金額等(※1) × 9.05%	被保険者数 × 14,159円	1世帯につき 39,360円 (※2)
後期高齢者支援金等分 全ての国保加入者が負担 【賦課限度額】 19万円(据え置き)	総所得金額等(※1) × 2.70%	被保険者数 × 5,707円	1世帯につき 15,863円 (※2)
介護納付金分 40～64歳の国保加入者が負担 【賦課限度額】 17万円(改定前16万円)	総所得金額等(※1) × 2.66%	被保険者数 × 10,693円	1世帯につき 9,939円

※1 被保険者の基礎控除後の総所得金額等
※2 同一世帯で市国保から後期高齢者医療制度に移行した人がある世帯は、1人で市国保に残っている人の保険料の平等割額を減額。5年目まで=1/2減額、6～8年目=1/4減額

支払いが困難な場合 受診前に相談を

国保の被保険者で、失業、災害などで、世帯主・被保険者の収入が急激に減少し、医療機関などの窓口で自己負担額の支払いが困難な場合、一定の期間、自己負担額が減免されることがあります。受診前にご相談ください。受診後の還付は受けられません。

問合せ先…国民健康保険課
(☎674・7079)

出張申請受け付けを実施

8～11月に右下表の会場でマイナンバーカードの出張申請受け付けを行います。現在、新型コロナウイルス感染症予防のため、出張申請受け付けは予約優先としています。

当日は、本人が下欄の必要なものを持って直接、会場へ。申請者が15歳未満または、成年被後見人の場合は法定代理人の同行が必要です。なお、再交付申請や電子証明書の更新手続きはできません。

予約方法…市ホームページ内簡易電子申込(右QRコード)または、前日午後4時(午後3時～7時実施分は前日午後5時15分)までに電話で、マイナンバー問い合わせ窓口(☎674・7067)へ



マイナンバーカード

申請に必要なもの

- ・通知カードまたは個人番号通知書※1
- ・本人確認書類(原本)※2
- ・住民基本台帳カード(お持ちの場合だけ)※1
- ・印鑑(自署できない場合だけ)

法定代理人が同行する場合は以下も必要

- ・法定代理人の本人確認書類※2
- ・法定代理人であることを証明する書類(戸籍謄本、登記事項証明書など)※3

- ※1 通知カード、住民基本台帳カードは申請時に回収
- ※2 運転免許証、パスポート、顔写真付きの障がい者手帳・在留カードなど1点または、健康保険証、介護保険証、年金手帳、医療症など2点。上記以外はお問い合わせを
- ※3 同一世帯員の親権者が同行する場合は不要

・顔写真は申請時に無料で撮影
・マイナンバーカードは約2カ月程度で自宅に郵送
※本人限定受取郵便

くらしを便利に マイナンバーカードでできること

- ・コンビニで住民票などの証明書を取得
- ・マイナポイント(※)で買い物
※期間限定。利用には事前予約・申し込みが必要。詳しくは市ホームページへ
- ・オンラインで確定申告



出張申請受け付けの実施日程・会場

日程	時間	会場
8月13日(木)・14日(金)、9月8日(火)、10月8日(木)、11月13日(金)・14日(土)	午後3時～7時 (11月14日は午前10時～午後4時 ☆)	クロスパル高槻
8月18日(火)、9月17日(木)、11月18日(水)	午前10時～午後4時 ☆ (17日は午後3時～7時)	富田公民館
8月21日(金)	午前10時～午後4時 ☆	日吉台公民館
8月27日(木)	午前10時～午後4時 ☆	三箇牧公民館
9月12日(土)・13日(日)	午前10時～午後4時	高槻阪急(白梅町)
9月16日(水)	午前10時～午後4時 ☆	北清水公民館
9月24日(木)	午前10時～午後4時 ☆	南大冠公民館
10月9日(金)	午前10時～午後4時 ☆	磐手公民館
10月21日(水)	午前10時～午後4時 ☆	今城塚公民館
10月24日(土)・25日(日)	午前10時～午後4時	イオン高槻(萩之庄三)
11月20日(金)	午前10時～午後4時 ☆	阿武山公民館
11月25日(水)	午前11時～午後3時	榎田支所

☆は正午～午後1時除く

「公正な職務の執行」運用状況

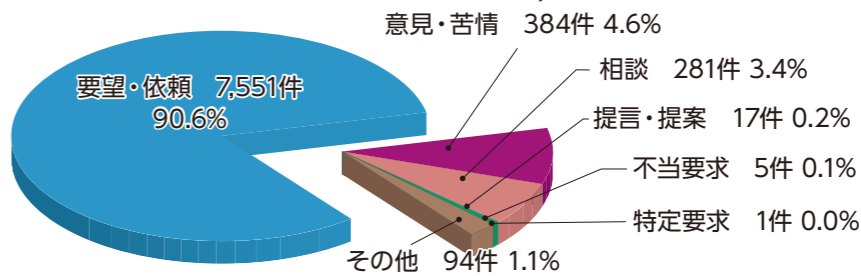
平成31年4月から令和2年3月までの1年間における「公正な職務の執行の確保等に関する条例」の運用状況がまとまりました。

同条例では、職員の法令遵守や倫理の保持(コンプライアンス)など、公務員としての基本原則を明記するとともに、業務に関する要望などについて、誠実かつ適正に対応しなければならぬとされています。

同時に正当な理由なく、特定のものに対して有利・不利な取り扱いをせず、慎重かつ適切に対応することや、不当要求に対しては、組織的に毅然とした態度で対応し、これを拒否しなければならないとしています。

また、公正な職務の執行と市政運営の透明性の向上の観点から、原則全ての要望などを記録することとしており、令和元年度に記録された要望などは8333件で、詳細は右下グラフのとおりです。

要望などの分類別割合と件数 (合計 8,333 件)



なお、詳しい内容は、行政資料コーナー(市役所本館1階⑩番、市ホームページ)で閲覧できます。
問合せ：法務ガバナンス室 (☎674・7322)

ひとり親家庭の就業・自立を支援

府母子家庭等就業・自立支援センターでは、ひとり親家庭を対象に、就業相談や専門相談員による養育費・生活支援相談を随時実施していますので、電話で同センターへご相談ください。

また、下表のとおり、求職中・就業中でスキルアップを目指す人向けの就業支援講習会を開催しています。ご利用ください。

就業支援講習会の申込方法

各申込期限(消印有効)までに往復はがきに、講座名、住所、氏名、職業、年齢、電話番号(自宅と携帯電話)、受講動機、子どもの名前・年齢(保育希望者だけ)を書いて、同センターへ**申込先**：府母子家庭等就業・自立支援センター(〒537・0025 大阪市東成区中道一丁目3番59号 府立母子・父子福祉センター内) ☎06・674・8・0263
問合せ：子ども育成課 ☎674・7832

就業支援講習会(下半期分) ※いずれも多数抽選。保育あり(2歳～就学前)

講座名	日程	会場	定員	教材費・申込期限
パソコン初級(ワードの基礎とエクセル3級)	10/11~12/6の日曜日 10:00~16:00 ※全8回	クロスパル高槻	25人	7,000円=9/11(金)
	12/12~来年2/6の土曜日 10:00~16:00 ※全8回		20人	7,000円=11/12(木)
介護福祉士	10/17~11/21の土曜日 10:00~16:30 (10/17は9:00~16:30) ※全6回	府立母子・父子福祉センター	25人	5,000円=9/17(木)
日商簿記3級検定	11/14~来年2/6の土曜日 10:00~16:00 ※全11回		18人	5,000円=10/14(水)

指定管理者を募集

市では、民間の能力や経営ノウハウを活用しつつ、市民サービスの向上や経費などの節減を図ることを目的として、市の施設を管理する指定管理者を左表のとおり募集します。

施設名	担当課
前島熱利用センター	資源循環推進課 (☎669・1886)
番田熱利用センター	下水河川企画課 (☎674・7432)
・高槻自転車駐車場 ・高槻駅南自転車駐車場 ・紺屋町第2自転車駐車場 ・高槻駅北第2自転車駐車場 ・摂津富田駅前自転車駐車場 ※一括募集	管理課 (☎674・7595)
・桃園町駐車場 ・紺屋町自転車駐車場 ・高槻駅南立体駐車場 ・高槻駅北地下自転車駐車場 ・高槻駅北地下駐車場 ※一括募集	
ひかり湯	福祉政策課 (☎674・7162)

指定期間は、令和3年4月から5年間で、募集要項は各担当課・市ホームページで8月5日(水)以降に配布します。詳細は、各担当課にお問い合わせください。

傍聴できます

審議会などの日程

傍聴には定員があります。傍聴希望者は事前に各課へお問い合わせください。

保健医療審議会 第3次・健康

たかつき21の取り組み状況など。8月4日(火)午後2時から市役所本館3階第2委員会室で。健康医療政策課(☎661・6630)

青少年問題協議会 第3次青少年

育成計画の進捗状況など。8月5日(水)午後2時から市役所本館3階第2委員会室で。地域教育青少年課(☎674・7654)

社会福祉審議会地域共生社会推進

地域福祉計画・地域福祉活動計画の策定。8月5日(水)午後2時から市役所本館3階第3委員会室で。福祉政策課(☎674・7162)

まち・ひと・しごと創生総合戦略

次期まち・ひと・しごと創生総合戦略の策定ほか。8月6日(木)午後1時から市役所本館2階全員協議会室で。みらい創生室(☎674・7302)

教育振興基本計画検討委員会

教育振興基本計画。8月6日(木)午後2時から総合センター12階教育委員会室で。教育総務課

農林業活性化審議会

「農林業振興ビジョン(農林業基本計画)」の進捗状況など。8月6日(木)午後2時から総合センター6階会議室で。農林緑政課(☎674・7402)

総合計画審議会 次期総合計画

の策定。8月6日(木)午後3時から市役所本館3階第2委員会室で。みらい創生室(☎674・7392)

ホテル等建築審議会

ホテルなどの新築。8月11日(火)午前10時から市役所本館3階第2委員会室で。審査指導課(☎674・7567)

選挙管理委員会定例会

選挙人名簿の登録の抹消など。8月12日(水)午前10時から総合センター13階選挙管理委員会室で。選挙管理委員会事務局(☎674・7676)

農業委員会定例会

農地法の規定による許可申請など。8月17日(月)午後1時30分から市役所本館2階全員協議会室で。農業委員会事務局(☎674・7421)

社会教育委員会

社会教育の在り方、推進の方向性など。8月17日(月)午後2時から総合センター12階教育委員会室で。地域教育青少年課(☎674・7954)

社会福祉審議会地域共生社会推進

地域福祉計画・地域福祉活動計画の策定。8月18日(火)午後2時から市役所本館3階第2委員会室で。福祉政策課(☎674・7162)

教育委員会定例会

教育に関する基本方針など。8月19日(水)午後1時から総合センター14階会議室で。教育総務課(☎674・7620)

人権施策推進審議会

次期人権施策推進計画ほか。8月27日(木)午前10時から市役所本館3階第2委員会室で。人権・男女共同参画課(☎674・7575)

都市計画審議会常務委員会

都市計画マスタープランの改定。8月27日(木)午前10時から市役所本館2階全員協議会室で。都市づくり推進課(☎674・7522)

文化財保存活用推進協議会

文化財の保存・活用。8月27日(木)午後3時30分から総合センター4階都市交流室で。文化財課(☎674・7652)

社会福祉審議会障がい者福祉専門

障がい者基本計画、障がい福祉計画・障がい児福祉計画。8月28日(金)午前10時から市役所本館3階第2委員会室で。障がい福祉課(☎674・7164)

休館のお知らせ

クロスパル高槻⇒8月9日(日)
生涯学習センター⇒8月17日(月)

お知らせ

Jアラートの試験放送 8月5日に実施

Jアラートを使った情報伝達試験が8月5日(水)に実施されます。市は防災行政無線とジェイコム防災情報サービス受信端末から同放送を流します。なお、気象状況などにより中止の場合があります。
日時：8月5日(水)午前11時ごろ ※午前10時45分ごろ試験放送の周知放送実施
問合せ先：危機管理室(☎674・7314)

家屋の実地調査を実施

令和2年1月2日～3年1月1日に新築または増改築した家屋は、令和3年度から新たに固定資産税・都市計画税が課税されます(都市計画税は市街化区域だけ課税)。これに伴い、家屋の価格(評価額)算出のため、市職員が家屋調査を行いますので、ご理解とご協力をお願いします。
なお、調査のために訪問する職員は必ず「固定資産評価

寄付(敬称略)

市ふるさと寄附金(6月分)…2,638,000円(73件)
内訳…権藤隆洋=20,000円 ほか
※詳細は市ホームページに掲載
社会福祉協議会分(6月分)…堤菊美=10,000円
▷中坊勝美=10,000円▷高堰正憲=10,000円
▷平田和夫=2,000円▷藤飯京子=5,000円▷有澤都=2,000円▷前田吟子=30,000円▷ダイセーロジスティクス株式会社=30,000円▷匿名=100,000円▷匿名=3,050円

新型コロナに関する物資の寄付

(寄付順、7月10日現在)…たかつきライブラリーフレンズ、高槻にみんなの図書館をつくる会、高槻文庫連絡会=アルコール消毒用ジェル(500ml)118本▷コニカミノルタ株式会社=フェイスシールド40個、予備シールド100枚▷竹本斉=マスク(N95規格)36枚、ゴム手袋7双、消毒用エタノール(100ml)1本、ゴーグル1個▷土井利一郎=フェイスマスク70枚

民生委員児童委員を新たに委嘱

厚生労働大臣と市長から、8月1日付けで次の3人が新たに民生委員児童委員に委嘱されました。任期は令和4年11月30日までです。
担当地域・委員氏名(敬称略)：
住所：寿町一丁目22～30番、三丁目34～38番 福田悦子

(寿町一丁目29番13号)▽柱本 団地B13～17・23・24棟 川田 喜一郎(柱本新町1番B14の301)▽安満西の町1～7・21・22番 福山ひとみ(安満西の町15番7号)
問合せ先：福祉政策課(☎674・7162)



生ごみ堆肥化容器 屋内用利用者を募集

ぼかし肥を使って生ごみを堆肥化し、ごみの減量を図る生ごみ堆肥化容器の利用者を募集します。規格はバケツ型屋内利用タイプ。購入した費用の半額(1200円、ぼかし肥含む)を市が助成。アンケートに回答が必要。
応募方法…8月21日(金)(消印有効)までにはがきに、住所、氏名、電話番号を書いて、〒569・0021前島三丁目8番1号資源循環推進課(☎669・1886)へ

生ごみ堆肥化容器を使うメリット

- ・生ごみを毎日捨てることができる
- ・ごみ出しが楽になる
- ・生ごみという「資源」を無駄にしないですむ
- ・カラスなどに散らかされないですむ

会場：総合センター7階相談室
申込方法…8月28日(金)までに電話で、府母子寡婦福祉連合会(☎06・6748・0263)へ
問合せ先：子ども育成課(☎674・7832)

ひとり親家庭の就労や 養育費相談を実施

ひとり親家庭の父母を対象に、府母子家庭等就業・自立支援センターの専門相談員が、就労や養育費の出張相談を行います。
日時：8月30日(日)午前10時～午後4時

阿武山小学校 8月は避難 所として利用不可

阿武山小学校は体育館改修工事に伴い、8月1日(土)～8月末ごろまで避難所として利用できなくなります。
災害時は最寄りの阿武山中学校などへ避難してください。



問合せ先：危機管理室(☎674・7314)

芥川河川敷での バーベキューなどは禁止

摂津峡の豊かな自然環境を守るため、「摂津峡における自然環境の保全等に関する条例」が制定され、芥川河川敷ではバーベキューなどの行為が禁止されています。
バーベキューなどを行う場合は、有料の施設などをご利用ください。
禁止行為…バーベキューなど(火気を使って食品を調理する行為)、花火
禁止区域…芥川の下條橋から塚脇橋までの間の河川敷
違反者への過料…50,000円以下
問合せ先…環境政策課(☎674・7486)



市営バス お盆の運行

8月13日(木)～15日(土) 全線日祝ダイヤ

8月13日(木)～15日(土)は、全路線日祝ダイヤで運行します。なお、日吉台・芝谷・公団阿武山・上の口・南平台東・北大塚・上成合の各路線では、朝の通勤時間帯に臨時便を運行します。詳しくは市営バスホームページ、バス停の掲示をご覧ください。
問合せ先…交通部運輸課(☎677・3510)

8月14日(金)・15日(土) 公園墓地行き墓参バスを運行

8月14日(金)・15日(土)に公園墓地への墓参バスを運行します。経路はJR高槻駅から阪急高槻駅などを経由し、公園墓地までです。
運賃…片道220円(小児110円)
運行時間…行き(JR高槻駅南発)＝午前8時45分～11時(15分間隔)▷帰り(公園墓地3区発)＝午前9時16分～11時16分(15分間隔)、午後0時10分
※出発はJR高槻駅南、阪急高槻駅とも⑥番乗り場から
問合せ先…交通部芝生営業所(☎677・3513)



イベントの開催状況などは ホームページをご確認ください

現在掲載されている情報は7月14日現在のものです。8月以降の主催・共催イベントなども中止・延期、内容が変更される場合があります。開催状況などは市ホームページでまとめていますので、参加希望の場合は事前に確認してください(右QRコード)。



市ホームページ

また、市が後援しているイベントの開催などは、各イベントのホームページをご覧ください。開催など、主催者へお問い合わせください。

感染しない・させないために 「新しい生活様式」の実践へ

施設を利用する場合やイベントなどに参加する場合は、咳エチケットや人との距離をとる、マスクを着用するなど「新しい生活様式」を実践し、感染しない・させない取り組みにご協力ください。



ハグロトンボしらべ隊 調査会

8月1日(土)・23日(日)の午前10時～正午にあくあびあ芥川(☎092・5041)で。小学生3年生以下は保護者同伴。無料。当口直接、会場へ。

自然観察会 みんなで魚とり

8月8日(土)午前10時～正午に芥川周辺で。講師はあくあびあ芥川・花崎勝司さん。対象は小学生以上(小学生は保護者同伴)。申込順30人。無料。申し込みは8月4日(火)午前9時から電話で、同館(☎092・5041)へ。

びっくりびっくり ハチのもよう

8月8日(土)・9日(日)の午前10時45分から、11時30分から、

つどい広がるハーモニー おとなの器楽合奏講座

9月17日(休)・24日(休)の午前10時～正午に芥川公民館で。講師はクッキーハウス。申込順20人。無料。申し込みは8月4日(火)から電話か直接、同館(☎683・1423)へ。

園芸連続講座～プランター 植栽・バラの育て方など

9月7日・28日、10月12日、11月9日、12月7日、来年1月18日、2月8日の月曜日午後1時30分～3時30分に総合センター6階会議室で。講師はグリーンアドバイザーみやび会。対象は市民。申込順20人。3000円。申し込みは8月3日(月)～28日(金)に電話か直接、農林緑政課(☎674・7402)へ。

阿武山音楽祭～HERO

8月23日(日)午後6時～8時30分に高槻現代劇場大ホールで。当口直接、会場へ。無料。阿武山音楽会(☎090・9985・3608)川。



強化する台風 にご備えるか

8月29日(土)午前10時～正午に三箇牧公民館で。講師は京都大学防災研究所准教授・西

午後1時30分から、2時15分から、3時からあくあびあ芥川(☎692・5041)で。各回45分。未就学児は保護者同伴。先着各回8人、当口直接、会場へ。無料。

ペットボトル地震計、つくり と地震学セミナー

8月10日(祝)午前10時～正午、午後1時30分～3時30分にあくあびあ芥川で。講師は阿武山地震観測所サポーター。対象は小学4年生以上(小学生は保護者同伴)。申込順各25人。無料。申し込みは8月4日(火)午前9時から電話で、同館(☎692・5041)へ。

中高生サバイバルキャンプ

9月26日(土)午前10時～27日(日)午後3時の1泊2日。会場は摂津峡青少年キャンプ場。講師は山口将司さん。対象は市内在住の中学生・高校生。20人(多数抽選)。1500円。申し込みは8月3日(月)～24日(月)(必着)に電子申込または、往復はがきに、催し名、住所、氏名(ふりがな)、性別、学校名・学年、電話番号、キャンプ場への交

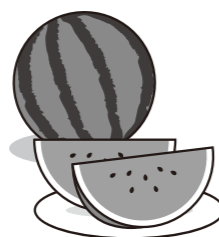
嶋一欽さん。申込順30人。無料。申し込みは8月3日(月)から電話か直接、同館(☎677・0965)へ。

甲種防火管理再講習

9月4日(金)午後2時～4時30分に市消防本部で。申込順50人。3600円。申し込みは8月17日(月)～21日(金)に直接、消防本部予防課(☎674・7985)へ。

防災管理講習

9月11日(金)午前10時～午後4時5分に市消防本部で。申込順50人。2500円。申し込みは8月24日(月)～28日(金)に直接、消防本部予防課(☎674・7985)へ。



「好き」・「得意」から はじめるプチ起業講座

9月16日(休)・23日(休)・30日(休)の午前10時～正午にクロス

通手段を書いて、〒569・8501(住所不要)地域教育青少年課(☎674・7654)へ。1人はがき1枚。

スチレン版画で表現 かっこいい虫・きれいな虫

8月14日(金)午後1時30分～3時30分にあくあびあ芥川で。講師は同館 児玉敬子さん。対象は小学生以上(小学生は保護者同伴)。申込順20人。200円。申し込みは8月4日(火)午前9時から電話で、同館(☎692・5041)へ。



スチレン版画

パソコン分解しちゃおう 親子で学びリサイクル

8月23日(日)午前10時～正午に警手公民館で。講師はリサイクル企業。対象は小学3年

生以上と保護者。申込順24人。無料。申し込みは8月3日(月)から電話か直接、同館(☎685・2110)へ。

ランチタイム・ ロビーコンサート

8月26日(火)、9月23日(水)の午後0時10分～0時40分に生涯学習センター(☎674・7700)1階ロビーで。出演は高槻音楽家協会。先着50人、当口直接、会場へ。無料。

情報格差解消～はじめての パソコン・タブレット講座

いずれも会場は富田ふれあい文化センター。講師はNPO法人高槻ボラパソ。対象はパソコン初心者。申し込みは8月3日(月)から電話か直接、同センター(☎694・5451)へ。
パソコン 9月7日(月)・9日(火)▽9月28日(月)・29日(火)の午後1時～4時。申込順各回12人。2400円
タブレット 9月11日(金)・24日(休)の午前10時～正午、午後1時～3時。申込順各回10人。700円

<p>総合センター1階ロビー</p> <p>桃園ギャラリー</p> <p>和紙ちぎり絵 和の会作品展 8月6日(休)～19日(休)</p>	<p>JR高槻駅南側地下通路</p> <p>えきちかギャラリー</p> <p>松が丘水彩画同好会作品展 8月4日(火)～17日(月)</p> <p>磐手カメラクラブ作品展 8月4日(火)～17日(月)</p> <p>パッチ・デ・ハウス作品展 8月18日(火)～31日(月)</p> <p>軸遊の会作品展 8月18日(火)～31日(月)</p>
<p>ミンゴ・阪急高槻2階</p> <p>展示館けやき</p> <p>全日本写真連盟 高槻支部展 8月7日(金)～12日(休)</p>	

甲種防火管理講習

9月17日(水)・18日(木)の午前10時～午後5時5分(18日は3時40分まで)に市消防本部で。申込順50人。3800円。申し込みは8月31日(月)～9月4日(金)に直接、消防本部予防課(☎674・7985)へ。



高槻市民ハイキング
 いずれも無料。当日直接、集合場所へ。市ハイキング協議会（☎671・3761）植畑、午後6時～9時。自然歩道・清流コース 8月30日（日）午前9時JR高槻駅南側人工デッキ集合、午後3時市営バス停「上の口」解散予定。約10キロ。一般向き

芥川〜茨木耳原公園コース
 9月27日（日）午前9時JR高槻駅南側人工デッキ集合、午後3時JR茨木駅解散予定。約13キロ。一般向き

芥川〜郡家〜三島江コース
 10月25日（日）午前9時JR高槻駅南側人工デッキ集合、午後3時30分市営バス停「三島江」解散予定。約12キロ。一般向き

特定健診、がん検診などの集団健（検）診日程

※特定健診、がん検診、ピロリ菌検査、肝炎ウイルス検診、歯科健康診査は、市内の指定医療機関でも個別受診できます。集団健（検）診は、混雑が予想されますので、個別受診をお勧めします。受診時は、マスクを着用。発熱時、体調不良時は受診不可

問合先…健康づくり推進課（〒569・0052城東町5番1号 保健センター ☎674・8800）

健診名・対象・費用	日程・会場・定員	予約方法など
市国保被保険者の特定健診 今年度40～74歳（75歳の誕生日前日まで）の市国保被保険者、無料	8/20（木）=真上公民館▷8/22（土）9/15（火）=保健センター▷8/25（火）=赤大路コミュニティセンター▷9/14（月）=如是公民館 ※いずれも午前9時30分～11時。骨の健康度測定は8/22、9/15だけ	特定健診受診券・国保保険証を持って直接、会場へ
まとめて健診 胃（バリウム検査）・肺・大腸がん検診、特定健診の検査項目 ※全項目必須（胃がんは選択可） 今年度40～74歳（75歳の誕生日前日まで）の市国保被保険者、無料 ※胃がんは50歳以上（偶数年齢、同一年齢での受診は1回）	9/3（木）17（木）の午前=保健センター、申込順各90人	8/5（水）から電話か直接、同課へ
オプション項目 （上記「特定健診」と「まとめて健診」の会場で同時に受診できます）	<ul style="list-style-type: none"> ●ピロリ菌検査（単独受診不可） 今年度40～49歳（50歳の誕生日前日まで）の市民で過去に受診・除菌歴のない人、500円☆ ※30～39歳の市民は指定医療機関で単独受診可、500円☆ ●肺がん検診（特定健診の会場では単独受診可） 35歳以上の市民、無料 ●骨の健康度測定（特定健診の会場では単独受診可） 40歳以上の市民、500円☆ ●前立腺がん検診（単独受診不可） 50歳以上の男性で一定の条件に該当する市民、無料 ※条件については同課へお問い合わせください ●肝炎ウイルス検診（単独受診不可） 今年度40歳以上で一定の条件に該当する市民、B・C型各500円☆ ※条件については同課へお問い合わせください 	

検診名・対象・費用	日程・会場・定員	予約方法など
子宮頸・乳・大腸がん検診 子宮頸・乳がん検診を平成31年4月1日以降未受診の女性市民。子宮頸がん=20歳以上▷乳がん=30歳以上▷大腸がん=40歳以上。いずれも無料 ※大腸がんだけの受診不可	9/4（金）28（月）、10/3（土）の午後=保健センター、申込順各90人 ※9/4・28は保育あり（未就学児、各20人。予約時に申し込み）	8/5（水）から電子申込または、電話か直接、同課へ
すこやかドック 胃（バリウム検査）・肺・大腸がん検診 肺がん=35歳以上、大腸がん=40歳以上、胃がん=50歳以上（偶数年齢、同一年齢での受診は1回）。いずれも無料 ※40歳以上は、追加で骨の健康度測定（500円☆）あり	9/11（金）午前=保健センター、申込順100人	8/5（水）から電子申込または、電話か直接、同課へ
レディースドック 胃（バリウム検査）・子宮頸・乳・肺・大腸がん検診 ※全項目必須（胃がんは選択可）、年齢に応じて項目指定あり 子宮頸・乳がん検診を平成31年4月1日以降未受診の女性市民。35～39歳（子宮頸・乳・肺がん）▷40～49歳（子宮頸・乳・肺・大腸がん）▷50歳以上（胃・子宮頸・乳・肺・大腸がん。胃がんは偶数年齢、同一年齢での受診は1回）。いずれも無料 ※40歳以上は、追加で骨の健康度測定（500円☆）あり	9/10（木）、10/28（水）の午前=保健センター、各90人（多数抽選）	8/11（火）（消印有効）までに電子申込または、はがきなどに、検診名、第1・2希望日、住所、氏名（ふりがな）、生年月日・年齢、電話番号、胃がん検診受診希望の有無、骨の健康度測定受診希望の有無を書いて、同課へ ※1人1通
健康相談会（相談員：医師、保健師、管理栄養士、薬剤師） 誰でも可、無料	9/8（火）午後2時～3時30分=三箇牧公民館	当日直接、会場へ

☆は受診料無料制度あり。対象は各健（検）診対象者のうち、70歳以上の市民▷65～69歳で一定の障がいがあり、高齢者の医療の確保に関する法律による被保険者証を持つ市民▷生活保護世帯・市民税非課税世帯の市民（要事前申請）
 ※市国保加入者以外の市民の特定健診は加入する健康保険組合などにお問い合わせください
 ※定員の記載がないものは、定員なし。特に記載のないものは受診当日の年齢 ※状況により変更となる場合あり

外食でも健康を意識した食事を



近年、外食・加工食品を利用する頻度が増加するなど、食を取り巻く環境が変化し、健康への影響が懸念されています。生活習慣病を予防するには、食塩・脂質の摂取を抑えて食物繊維を摂取すること、高齢者の低栄養の予防には、たんぱく質の摂取に努めることなどが大切です。

市が参画する大阪ヘルシー外食推進協議会では、府内で健康に配慮した食事を提供するお店を、「うちのお店も健康づくり応援団の店」として登録し、ステッカー（左上写真）を渡しています。「応援団の店」では、栄養成分表示やヘルシーメニューの提供など、健康づくりの取り組みを実施しています。外食のときにも健康を意識するように心掛けてください。

問合先…健康医療政策課（☎661・9330）

ヘルシーメニューコンテスト

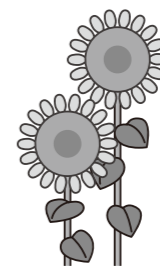
同協議会が主催する、ヘルシーメニューコンテストが開催され、「応援団の店」から応募のあった51メニューの中から、市内の「Puka Organics（プカ オーガニクス）」のメニュー（下写真）が優秀賞を受賞しました。



季節の野菜と手づくり豆腐の自然派和定食

応急手当講習会 普通救命講習Ⅰ

9月17日（木）午前9時30分～午後0時30分に北消防署阿武野出張所で。対象は中学生以上。申込順30人。無料。申し込みは8月17日（月）～9月10日（木）に電子申込か直接、最寄りの消防署へ。北消防署（☎67・0119）。



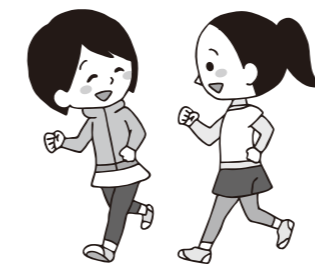
マンション管理セミナー

いずれも午後1時30分～3時30分に高槻現代劇場205号室で。対象は分譲マンション居住者、管理組合役員など。申込順各20人。各500円。申し込みは8月3日（月）～各開催日の前日に電話で、マンション管理士会高槻支部（☎080・3784・9386）山口へ。

ト 8月9日（日）
 マンション防災対策のポイント
 不動産業者から見たマンション管理 11月8日（日）

スポーツ

ランニング教室〜高槻シティハーフマラソンへの道
 9月27日（日）午前10時～正午に今城塚公民館などで。対象



は中学生以上。30人（多数抽選）。500円。申込期限は9月16日（水）消印有効。高槻シティハーフマラソン実行委員会（☎673・0159）。

一生に一度は受けよう 肝炎ウイルス検診



肝炎ウイルスに感染すると肝炎や肝硬変、肝がんの原因になります。感染を早く知り適切な治療を受けるために、検診を受けましょう。

検診内容…問診、血液検査
対象…40歳以上（今年度40歳になる人を含む）の市民で、過去にB型・C型肝炎ウイルス検査や治療を受けたことがない人
受診料…B型+C型=1,000円（B型だけ500円、C型だけ500円） ※無料制度あり。詳しくは本誌31ページ表の下へ
受診方法…直接、医療機関へ予約 ※市国民健康保険証を持つ人は、特定健診（集団）時に同時に受診できます
問合先…健康づくり推進課（☎674・8800）

総合スポーツセンター・
古曽部防災公園体育館の
個人利用

総合スポーツセンター・古
曽部防災公園体育館の各施設
に個人利用日を設定していま
す。大人200円、小・中学
生100円。詳しくは市ホー
ムページまたは、各施設へ。
総合スポーツセンター(☎6
77・8200)、古曽部防
災公園体育館(☎681・0
031)。



募集

体験作文・
障がい者週間ポスター
障がいのある人とならない人の
心のふれあい体験をつづった
作文や、障がい者への理解を
促進するポスター。規格は作

文400字詰め原稿用紙縦
書き(小・中学生は2〜4
枚、高校生以上は4〜6枚)
▽ポスターB3画用紙または
四つ切りサイズ画用紙(縦
長だけ)。対象は作文11小
生以上▽ポスター11小・中
生。応募期限は9月4日(金)必
着。府障がい福祉室(☎06・
6941・0351)へ。



求人

会計年度任用職員

学童保育臨時指導員

(時間給)
月々金曜日の午後1時45分
〜6時(延長保育時は7時ま
で。学校休業期間は午前8時
30分から)、土曜日午前8時30
分〜午後5時のうち週3・4日
程度、市立学童保育室で勤務。
時間給1005円。応募は随
時申込書を持って直接、子ど

も育成課(☎674・7656)
へ。申込書は同課、市ホームペ
ージで配布。

その他

自衛官など
防衛省は自衛官などを募
集。職種、応募期間、資格など
詳しくは、自衛隊大阪地方協
力本部茨木地域事務所(☎0
72・623・5250)へ。



すこやかエイジング講座
(中級) 認知症予防など

9月2日(水)・10日(木)・16日
(水)・10月22日(水)、11月25日(水)
の午後2時〜3時30分に今城
塚公民館で。講師は歯科医師
など。対象はおおむね65歳以
上の市民。申込順20人。無
料。申し込みは8月3日(月)か
ら電話で、長寿介護課(☎6
74・7881)へ。

9/24(木) 人生100年時代を自分らしく生きる新提案

健幸まつり

健幸ポイント 対象事業

会場 生涯学習センター

費用 無料

今の元気を明日へつなげるのはあなた自身。今こそ工夫
してできる元気な体づくりのコツをお届けします。
問合先…長寿介護課(☎674・7881)

8月3日(月)から電話で、長寿介護課へ

いずれも**申し込みが必要**

体験会 疲れ知らず&免疫力アップ
の体操体験

椅子を使ってじっくり行う「ますます元
気体操」と音楽に合わせて楽しみながら行
う「もてもて筋力アップ体操」を体験。生活
習慣に体操を取り入れて、免疫力を維持し、
新型コロナに負けない体力づくりに取り組
もう。

時間 ・午前10時15分〜11時
・午前11時15分〜正午
・午後0時15分〜1時
・午後3時15分〜4時

会場…1階展示ホール
定員…申込順各60人

▶市ホームページに
体操動画公開中

ますます元気体操 もてもて筋力アップ体操

講演会 住み慣れた地域で
いつまでも自分らしく
生きるために

今すぐ実践してほしいフレイル(※)
予防、感染予防など。敬老祝セレモニー
あり。

※食事量の減少、筋力の低下など加齢による
衰えを感じる状態

時間…午後1時30分〜
3時30分
会場…2階多目的ホール
講師…市医師会・木野昌
也さん(右写真)
定員…申込順150人

各スポーツ連盟・団・協会が開催する教室 問合先…市スポーツ団体協議会(野見町☎673・7140)

教室名	日程	会場	対象・申込方法など
弓道 初級教室	10/1〜11/26の 木・土曜日 18:30〜20:30 全15回	A	高校生以上。20人(多数抽選) 15,000円(別途教本代2,000円必要) 申込期限は8/31(月)必着 ☆
テニス 初級教室	9〜11月の土曜日 10:00〜12:00 全10回	B	18歳以上(学生除く)。各45人(多数抽選) 10,000円 申込期限は8/10(祝)必着 ☆
	9〜11月の木曜日 10:00〜12:00 全10回		
バスケットボール 教室	8/16(日) 9:00〜12:00	C	小学生以上。300円 当日9:00〜9:30に直接、会 場へ
陸上 ランニング教室	8/29(土) 9:00〜10:30	D	小学生。入会金3,000円、月会費1,000円 電話で、陸上競技連盟 (☎688・3434=前川)へ

【会場】A=総合体育館、B=総合スポーツセンターテニスコート、C=古曽部防災公園体育館、D=陸上競技場
【申込方法】☆は詳しくは募集要項参照。募集要項は文化スポーツ振興課、市ホームページ、同協議会、同協議会ホームページで配布

各スポーツ連盟・団・協会が開催する大会

各大会の参加費などの詳細は、市ホームページ、市スポーツ団体協議会ホームページを参照

問合先…市スポーツ団体協議会(野見町☎673・7140)

大会名	日程	会場	対象・申込方法
グ ラ フ ウ ン ド 市民研修競技会	9/2(水)・10(木)・17(木)・28(月) 9:00〜11:00	A	当日直接、会場へ ☆ 申込期限は8/18(火)必着 ☆
	9月交歓大会		
テニス連盟加盟団体 対抗大会	男子 9/13(日) 女子 9/20(日)	9:00〜18:00	B 8/14(金)18:30〜20:00に直接、同協議会へ ☆
会長杯バドミントン大会	9/20(日)・21(祝) 9:00〜21:00	C	高校生以上。8/22(土)13:00〜14:00に直 接、同協議会へ ☆
バ レ ー ボ ー ル 大会	レディース 9/27(日)	9:00〜17:00	D 詳しくは、市バレーボール連盟ホームペ ージへ
	ミックス 10/11(日)		
陸上競技選手権大会	9/22(祝)	9:30〜17:00	E 小学生以上。8/17(月)・18(火)の18:30〜 20:00に直接、同協議会へ ☆

【会場】A=青少年運動広場、B=萩谷総合公園テニスコート、C=総合体育館、D=古曽部防災公園体育館、E=万博記念陸上競技場
【申込方法】☆は詳しくは募集要項参照。募集要項は文化スポーツ振興課、市ホームページ、同協議会ホームページで配布

市職員になろう

座談会

市職員ってどんな仕事をしているの？どんな人が働いているの？そんな疑問に答えるため、昨年度の試験に合格して入庁した職員による座談会を開催しました。高槻市職員になって一緒に働きましょう。

問合せ先…人事課(☎674・7333)



川口優花
観光シティセールス課

定住促進、観光人口の増加を目指し、市内外へ本市の魅力を発信する同課。ふるさと寄附金や観光振興の業務に携わる



坂本慧
生活福祉支援課

生活保護を受給している世帯からの相談などを担当。現在0歳の子どもを持ち子育てと仕事を両立している



吉田千穂
中消防署

半年間の消防学校での訓練を経て、4月から中消防署で勤務。女性の消防士として火災の現場にも出動

「大好きな高槻で働きたい」——川口



民を大事にしている、距離が近いところもいいなと思ったんです。

川口 高槻市役所を志望したのは、高槻の大学で防災のサークル活動をしてきたことがきっかけです。小学校で防災授業をしたり、市内のイベントでブースを出したりしていました。その活動でお世話になった方の高槻愛や団結力、活気などを感じて、高槻が大好きになり、大好きな高槻市で働きたいと思いました。

坂本 お姉さんに憧れて消防士になりたいと思ったんですね。高槻市を選んだのは何かきっかけがあったんですか。

坂本 私は2人と違って、民間企業を経験してから公務員になりました。大学で福祉の勉強をして資格も取りましたが、卒業後は銀行に就職しました。でも、本当にやりたい仕事を考え直し、資格を生かして困った人を助けることができる市役所を受験したんです。ケースワーカーとして働き始めて、援助が必要な人と一緒に解決策を考えることにやりがいを感じています。皆さんはどんな仕事をしているんですか。

「市の仕事は

市民の信頼あつてのもの」——吉田

川口 現場に出動したこともあるんですか。

吉田 2回出動しました。いざ現場に行くと、火災の音の大きさに驚きました。私のフオーもしながら、各部署と迅速に連携して職務を遂行する先輩に感銘を受け、自分も早く成長しなければと感じました。



坂本 高槻まつりやジャズストリートなど大きなイベントで、初めは自分で仕事ができるようになるか心配でした。でも教育係の先輩含め、皆さん優しく教えてくださるので安心して仕事ができています。

もあらし、おしゃれなお店も多いので、もっと人が来てくれるといいですね。

私の部署は逆に、チーム全員が同じケースワーカー業務なので、仕事で困ったときは相談しやすいです。さまざまな制度を知る必要があり、他部署の人に相談することも多いですが、親身になって聞いてくれます。

吉田 仕事ではコミュニケーションが大事ですね。あと大切なのは組織の一員として自覚すること。市の仕事は市民の信頼あつてのもの。一人一人の職員が、しっかりと認識を持って働いていると感じます。

「熱い思いを持って

対人援助のプロを目指す」——坂本



も多いと思いますが、乗り越えて、熱い思いで一緒に働きましょう。

吉田 試験ではリラックスして、悔いが残らないよう頑張ってください。

川口 皆さんが思いを出し切るように応援しています。

採用試験

令和3年度採用予定の職員を募集します。採用は来年4月の予定です。

※地方公務員法第16条に定める欠格条項に該当する人は受験できません

一次試験…9月20日(日)

◆市職員

事務系(大学卒、短大卒、高校卒) = 合計10人

技術系(土木・建築) = 各2人

学芸員 = 1人

保育教諭 = 21人

任期付保育教諭 = 2人

応募方法…8月11日(火)~31日(月)(消印有効)に郵送で、人事課(☎674・7333)へ

◆消防吏員

(大学卒、短大卒、高校卒) = 合計2人

応募方法…8月11日(火)~31日(月)(消印有効)に郵送で、消防総務課(☎674・7973)へ

たくさんの応募お待ちしております！



人事課 谷口昌

応募条件など詳しくは、募集要項または、各ホームページ(下QRコード)で確認してください。

※募集要項は各担当課か各ホームページで配布



市ホームページ



市消防本部ホームページ

▷先輩職員の声は市ホームページ(右QRコード)に掲載

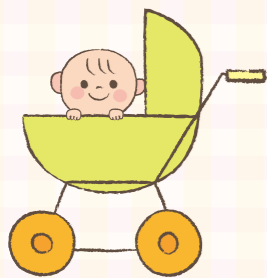


**春日子育て支援センター
親子教室 (ひよこグループ)**

いずれも午前9時45分～10時30分、午前10時45分～11時30分に同センターで。対象は芥川より東に住む平成31年4月2日～令和2年4月1日生まれの乳幼児と保護者。申込順各3組。無料。申し込みは8月3日(月)から電話か直接、同センター (☎673・5211)へ。

木曜日教室 9月3日～10月1日の木曜日

金曜日教室 9月4日～10月2日の金曜日



**子育て中のメディアとの
付き合い方を考えよう**

8月27日(木)午前10時45分～11時45分にぴーかぶー (郡家新町)で。講師はNPO法人ファミリーサポート金の鈴・鮫島孝子さん。対象は未就学児と保護者。申込順8組。無料。申し込みは8月3日(月)から電話か直接、同広場(☎682・0677)へ。

**親子で絵の具あそびを
楽しみましょう**

9月1日(火)午前10時～11時30分に阿武山たつの子育て支援センターで。対象は1歳6カ月～就学前の幼児と保護者。10組(多数抽選)。300円。申し込みは8月14日(金)(消印有効)までに往復はがきに、催し名、住所、氏名、子どもの名前(ふりがな)・生年月日、電話番号を書いて、〒569・1045阿武野二丁目2番1号阿武山たつの子育て支援センター (☎692・0313)へ。

あくあびあのおはなし会

8月26日(水)午前11時～11時30分にあくあびあ芥川(☎692・5041)で。朗読はおはなしうさぎ。対象は未就学児と保護者。先着25人、当日直接、会場へ。無料。



おはなしに出てくる生き物をあくあびあ芥川の展示物を使って紹介(写真はシカの角の標本)

親子ヨガでリラックス

9月11日(金)午前10時10分～10時35分、10時45分～11時10分に富田ふれあい文化センターで。講師は高野明子さん。対象は令和元年10月1日～2年6月1日生まれの乳児と保護者。各10組(多数抽選)。無料。申し込みは8月11日(火)(消印有効)までに往復はがきに、催し名、住所、氏名(ふりがな)、子どもの名前(ふりがな)・生年月日、電話番号を書いて、〒569・0814富田町二丁目5番1号富田子育て支援センター (☎694・9177)へ。



子育て総合支援センターの講座

会場・問合先…同センター(☎686・3030)

子ども保健センター主催講座

問合先…同センター (高槻子ども未来館内☎648・3272)

講座名	日程	会場	対象	申込方法など	
ママパパ教室★	【前期】 マタニティヨガ・妊娠中の食事や歯の話など	A	妊婦5～7カ月頃の妊婦と夫 ※妊婦・夫だけの参加も可	各10組(多数抽選)。無料。申し込みは8/1(土)～10(祝)に電子申込で、同センターへ	
	【後期】 もく浴実習・お産の準備や赤ちゃんの話など				
プレパパ教室 (先輩パパの話・育児実習など)	8/22(土)	A	妊婦5カ月以降の妊婦の夫 ※妊婦同伴可	各15組(多数抽選)。無料。申し込みは8/1(土)～6(木)に電子申込で、同センターへ	
ぱくぱく教室(離乳食教室)	8/31(月)		B	8～11カ月の乳児と保護者	申込順各15組。無料。申し込みは8/3(月)から電子申込で、同センターへ
	9/17(木)				
きらきら歯みがき教室 (歯の健診など)	9/10(木)	A	2歳6カ月～3歳未満の幼児と保護者	申込順各20組。無料。申し込みは8/3(月)から電話で、同センターへ	

★教室終了後、認定こども園・保育所などの利用に関する出張相談会あり
【会場】A=子ども保健センター、B=西部地域保健センター

リトミックを楽しもう

8月21日(金)午前10時～11時に聖ヶ丘子育て支援センターで。講師は坂本加奈子さん。対象は平成28年4月2日～31年1月31日生まれの幼児と保護者。申込順10組。無料。申し込みは8月6日(木)午後1時から電話で、同センター (☎689・8721)へ。

子育て講座～運動あそび

8月19日(水)午前10時15分～11時に津之江さくら子育て支援センターで。講師はこどもの運動環境研究所・八木隆行さん。対象は一人歩きが安定した頃～就学前の幼児と保護者。申込順5組。無料。申し込みは8月3日(月)から電話か直接、同センター (☎668・1211)へ。

講座名	日程	対象	申込方法など		
親子講座	リトミックとバルーン遊びを楽しもう～お父さんと一緒に	8/15(土)	10:00～10:50	2歳～就学前の幼児と保護者	15組(多数抽選)。無料 ★
	キッズマッサージを楽しもう	8/17(月)	10:00～10:30、 10:40～11:10	1・2歳の幼児と保護者	各10組(多数抽選)。無料 ★
	育児広場ファーストシューズ	8/27(木)	13:20～15:00	ハイハイがまだの0歳の乳児と保護者	15組(多数抽選)。無料 ★
	親子の絆づくりプログラム～BPプログラム	9/23～10/14の水曜日	13:30～15:30	2～5カ月の乳児(第一子)と母親	申込順20組。1,000円。申し込みは8/17(月)から電話か直接、同センターへ
子育て講座	親子おやつクッキング講座	8/21(金)、 9/7(月)・15(火)	14:00～15:00	2歳～3歳5カ月の幼児と保護者	各6組(多数抽選)。200円 ★
	わらべうたと絵本を楽しもう	9/3(木)	10:00～10:30、 10:40～11:10	1・2歳の幼児と保護者	各10組(多数抽選)。無料。★
	小児看護の基礎知識	8/24(月)	10:00～12:00	0歳～就学前の乳幼児の保護者、子育て支援に関心のある人	各15人(多数抽選)。無料。保育あり(1歳～就学前。各3人) ★
自己肯定感の育て方	8/31(月)				
クッキング講座	カンガルーぱくぱく教室調理編	①8/25(火)、9/4(金)	10:00～12:00	①7・8カ月の乳児の保護者	①②④各12組③18組(いずれも多数抽選)。650円。保育あり(①7カ月～就学前②9カ月～就学前③④1歳～就学前) ★
		②8/20(木)、9/9(火)		②9～11カ月の乳児の保護者	
		③8/18(火)、 9/1(火)・18(金)		③1歳の幼児の保護者	
		④8/28(金)、 9/25(金)		④1歳～就学前(各月に誕生日を迎える幼児)の保護者	

★の申込方法…8/1(土)～5(水)に電子申込または、8/1(土)～5(水)9:00～17:00に電話で、同センターへ



就学前の乳幼児と保護者のための子育て応援情報

8月の予定

地域に開く保育

桜台認定こども園 (☎674・5630)
5日(水)・19日(水)・26日(水)の午前10時30分から=遊戯室開放(26日は身体測定も)

阿武野保育所 (☎696・3801)
4日(水)・25日(水)の午前10時から=遊戯室開放(4日は身体計測も)

玉川幼稚園 (☎695・3354)
28日(金)午前10時30分から=あそぼう会、11時から=園庭開放
富田幼稚園 (☎696・2407)
31日(月)午前10時30分から=あそぼう会、11時から=園庭開放

いずれも無料。予約制。参加希望者は開催日の1週間前の午前10時から電話で、各施設へ。行事や天候で実施しない場合あり。

市ホームページでも子育て情報をチェック!

市ホームページ「WAIWAIカフェ」では、親子で参加できるイベントや子育て相談窓口の情報を掲載。スマートフォンでも利用できます。

WAIWAIカフェ 検索



赤ちゃんとの絆作りベビーマッサージ

9月16日(水)午前10時30分~11時30分に春日青少年交流センターで。講師はベビーマッサージ講師・神戸真美子さん。対象は4~10カ月の乳児と保護者。申込順10組。無料。申し込みは8月3日(月)から電話か直接、春日子育て支援センター (☎673・5211)へ。

親子ヨガでリラックス

9月9日(水)①午前10時30分~11時②11時15分~11時45分にひろばひだまり(寿町一)で。講師はインストラクター・高野明子さん。対象は①6カ月~1歳前後の乳児と保護者②歩ける1~3歳の幼児と保護者。申込順各5組。無料。申し込みは8月3日(月)から電話か直接、同広場 (☎693・4682)へ。

富田子育て支援センター親子教室

いずれも午前10時~11時に同センターで。各全5回。各5組(多数抽選)。無料。申し込みは8月11日(水)(消印有効)までに往復はがきに、教室名、住所、氏名(ふりがな)、子どもの名前(ふりがな)・生年月日、電話番号を書いて、〒569-0814富田町二丁目5番1号富田子育て支援センター (☎694・9177)へ。

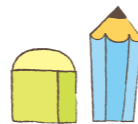
ひよこクラブ 9月10日~10月15日の木曜日。対象は芥川よりに西に住む平成31年4月2日~令和2年4月1日生まれの乳幼児と保護者

ぺんぎんクラブ 9月7日~10月12日の月曜日。対象は芥川よりに西に住む平成30年4月2日~31年4月1日生まれの幼児と保護者



高槻支援学校小学部の体験入学

校内見学や教育相談、自由遊びなど
日程...10・11月の午前9時40分~11時20分
※申込後に日程調整
会場...高槻支援学校(富田町一)
対象...来年度小学1年生になる知的障がいのある幼児と保護者
申込方法...事前に電話で、同校 (☎696・2836)へ



親子の絆づくりプログラムBPプログラム

9月4日~25日>11月20日~12月11日の金曜日午前9時30分~11時30分に阿武山たつの子子育て支援センターで。講師はBPファシリテーター。対象は2~5カ月の乳児(第1子)と母親。申込順各10組。1,100円。申し込みは8月3日(月)から電話か直接、同センター (☎692・0313)へ。



小さい人と楽しむわらべうた・絵本

9月2日(水)午前10時~11時に聖ヶ丘子育て支援センターで。講師は野の花文庫・岩出景子さん。対象は0~3歳の乳幼児と保護者。申込順10組。無料。申し込みは8月19日(水)午後1時から電話で、同センター (☎689・8721)へ。

私立幼稚園

園名	所在地	電話番号	願書配布日	受付日	面接日
青い鳥	天神町二	685・0868	9/1(水)~	10/1(水)	10/1(水)
桜ヶ丘	桜ヶ丘北町	696・0123			10/7(水)
マリア・インマクラダ	野見町	675・1278			10/1(水)
高槻わかば	柳川町一	696・3261			10/7(水)
白ばら	土橋町	674・0423			10/3(土)
のびてゆく	黄金の里一	687・8815			10/1(水)

私立認定こども園

園名	所在地	電話番号	願書配布日	受付日	面接日
日吉幼稚園	日吉台六	688・6101	9/1(水)~	10/1(水)	10/20(水)
いまむらこどもえん	高槻町	685・0247	9/1(水)~	10/1(水)・2(金)	10/7(水)
高槻双葉幼稚園	宮野町	675・0250	9/1(水)~	10/1(水)	10/1(水)
玉川橋保育園	玉川二	678・1532	9/1(水)~	10/1(水)	☆
柱本保育園	柱本新町	678・6925	9/1(水)~	10/1(水)	☆
こども未来学舎	柱本新町	678・6925	9/1(水)~	10/1(水)	☆
日吉台保育園	日吉台一	689・9491	☆	☆	☆
浦堂	宮之川原四	687・7237	9/1(水)~4(金)	10/1(水)	☆
阿武山たつの子	阿武野二	692・0306	9/1(水)~5(土)	10/1(水)・2(金)	10/5(月)・6(水)
聖ヶ丘保育園	芝谷町	689・8720	☆	☆	☆
こども未来学舎	芝谷町	689・8720	☆	☆	☆
摂津峡	南平台五	697・2888	9/1(水)~5(土)	10/1(水)・2(金)	10/6(水)
和光	上牧町二	669・2236	9/1(水)~	10/1(水)	☆
平安女学院	南平台五	696・4901	9/1(水)~	10/1(水)	10/7(水)
まかみ	真上町三	683・5134	9/1(水)~11(金)	10/1(水)~9(金)	☆
清水	宮之川原五	687・5080	9/1(水)~5(土)	10/1(水)~3(土)	10/7(水)~10(土)
日吉台	日吉台一	689・8801	☆	☆	☆
いわて	別所本町	686・5650	9/1(水)~	10/1(水)	10/8(水)
城南宙	城南町二	670・5077	☆	☆	☆
YMCAたかつきあま保育園	安満中の町	682・2077	☆	☆	☆
芥川認定こども園(仮称) ★	殿町	668・2186	9/1(水)~	10/1(水)	☆
柳川認定こども園(仮称) ★	栄町一	696・9286	9/1(水)~	10/1(水)	☆

☆は施設へお問い合わせください ★は来年度から認定こども園化

私立幼稚園・認定こども園
来年度の園児を募集

市内の私立幼稚園・認定こども園(1号認定)では、左表の各園で来年度の園児を募集します。お問い合わせは各園へ。
問合せ: 保育幼稚園事業課 (☎674・7692)

市立幼稚園・認定こども園(1号認定)

本誌9月号でお知らせ
来年度の市立幼稚園の4・5歳児、認定こども園(1号認定)の3~5歳児については、募集案内と入園申込書を9月1日(水)から各幼稚園(午後2時30分~4時30分)、保育幼稚園事業課、市ホームページで配布。詳しくは本誌9月号でお知らせします。

命を守るための安全教育と環境整備 支えるのは、学校、家庭、地域社会の連携



※安全教育、安全管理、組織活動の取り組みは、生活安全(防犯)、交通安全、災害安全(防災)の視点から進める

市では「学校安全の手引」を改定し、学校で取り組むべき安全対策についてまとめました。これをもとに、具体的な危険事象に対して、教職員がどう行動するか、各校の危機管理マニュアルを見直すとともに、施設の点検や避難訓練などを実施しています。

また、市立小・中学校の全教職員を対象に、学校安全セミナ

「学校安全の手引」を改定 具体的な対策を進める

子どもの安全を守るためには二つの活動が必要です。一つ目は子ども自身が自分の命と周囲の安全を守ることを学ぶ「安全教育」、二つ目は学校施設や登下校時などの安全な環境を確保する「安全管理」です。この二つを円滑に実施するためには、「組織活動」として、学校と家庭、地域社会などとの連携が必要です。

「安全教育」と「安全管理」を効果的に進めるために、学校内で組織的に取り組む体制をつくる

同時に、家庭、地域社会との連携など、学校安全に関する「組織活動」を円滑に進めていくことが求められます。

子どもの安全は「みんなを守る」意識を共有

ナールを開催し、子どもたちの安全確保に向けた強い決意と具体的な取り組みを共有しました。

学校外でも備えが必要

事件、事故、災害は、学校内だけで発生するものではありません。安全への取り組みは学校だけで進めることは困難です。日ごろから家庭や地域全体と協力しながら、備えておくことが重要です。

学校と家庭、地域社会が、子どもの安全はみんなを守るという意識を共有し、一緒に取り組んでいきたいと思います。



安全教育



学校施設の点検

教育特集

子どもたちを危険から守る 学校の安全



セーフティボランティアによる見守り活動

平成30年6月に発生した大阪府北部地震から2年が過ぎました。市では、地震の教訓を風化させず、学校の安全に注力するため、学校安全に関する専門部署を新設し、ブロッコ坪の撤去や学校施設・通学路の安全対策を強化するなど、安全安心な学校づくりに向けた取り組みを進めています。

子どもを取り巻く環境は、年々多様化しています。地震や豪雨などの自然災害に加え、登下校時の事件・事故、スマートフォンやSNSの利用をめぐるトラブルなど新たな課題への対応も考えていかなければなりません。

今号では子どもたちを危険から守る取り組みについて紹介します。

問合せ：学校安全課(☎674-7627)

安全管理

学校施設・通学路の点検が事故を防ぐ

口ごろから施設環境を点検し、子どもたちの行動を見守ること、事件・事故の未然防止に努めています。また、事件・事故、災害が発生した場合には、教職員が的確に対応できるように「危機管理マニュアル」(下記)に沿った対策をとります。

校舎・施設の点検
いち早く異変に気づき
不具合を改善

学校施設では、こまめな点検・観察でいち早く変化や異変に気づき、不具合を改善することが重要。各校では、教職員が月1回、チェック表を用いて「破損」「ひび」などの劣化状況を点検するほか、毎年6月の「子どもの安全確保推進月間」には、各校で総点検を実施しています。



教職員が学校安全課職員と一緒に廊下の天井などを確認(芝生小学校)



日吉台小学校の防災学習(6月19日)

5年生が9回にわたり防災学習に取り組む。自然災害や防災対策について学び、新聞社や気象台などの専門家から助言を得て、防災新聞づくりを目指す。
①②大阪府北部地震や東日本大震災の被災した様子を見て震災の被害を学ぶ
③防災対策の質問に、学校安全課職員が応じる

安全教育

自ら行動する力を身に付け
自分と周りの命を守れる人に

子ども自身が危険を察知し、安全に行動できる力を身に付けるとともに、自ら進んで安全で安心な社会づくりに貢献する態度を育成するため、安全教育を進めています。

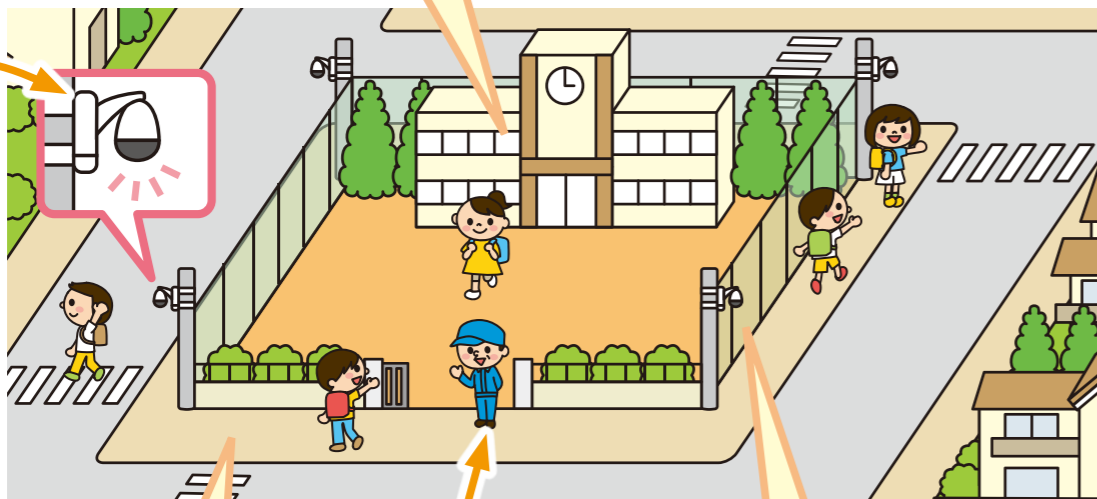
教科横断的な学習で知識と行動力を学ぶ

安全教育の授業では、子どもたちが安全上の課題について、自ら考え、主体的に行動に移すために、教科横断的な学習を行っています。例えば、理科で天気図を学び、社会科で防災活動について知り、保健体育で応急手当を習得します。これらの知識が災害時にどう行動するかに生かされます。また子どもたちがより深く理解できるよう視聴覚教材や資料を活用したり、学校外の専門家から指導を受けたりします。避難訓練(下記)や応急手当講習のように具体的な行動をロールプレイで学ぶこともあります。

児童の声

小山 千晴さん(5年生)
災害時にどう避難するかは、自分で考え判断しなければならぬことだと学びました。災害時に家族でバラバラになったことを考え、どこに集合したらいいかなど、家で相談しておこうと思います。

白間野 翼さん(5年生)
地震被害の写真を見て改めて地震は怖いと感じました。災害時は助け合いが大事。防災学習で学んだことを家族や地域の人などいろいろな人たちに伝えていきたいです。



市立小学校に警備員を配置
登下校時や在校中、不審者の侵入や危険がないか監視。

防犯カメラを設置

市内の通学路に防犯カメラ4100台を設置。防犯カメラがあると、犯罪抑止効果が期待でき、子どもの安全安心につながる。



高槻小学校付近

通学路の点検

通学路では、年1回、教職員と保護者、地域住民などが交通安全や防犯、防災の観点から危険箇所の一斉点検を実施。高槻小学校の点検に参加した保護者は「自転車の飛び出しが多いなど以前から注意していた情報が役立った」と話しました。



清水小学校

ブロック塀から軽量フェンスに

市内の市立小・中学校にある全てのブロック塀の撤去を進めています。撤去後は目隠しフェンスやネットフェンスなどの軽量フェンスに交換しています。

校区安全マップ



家族でマップを見ながら、通学路などの安全について話し合おう



交通量の多い所や犯罪が起りやすい場所など、交通安全、防犯、防災に関する危険箇所をまとめた地図を校区ごとに作成。児童・生徒や保護者、地域などに配布し学校や家庭での安全教育に活用していく。

避難訓練



第七中学校で行われた地域住民との避難所開設訓練(1月16日)

定期的に、火災や自然災害、不審者侵入などを想定した避難訓練を実施。今後は休み時間中で教室に教職員のいない時間帯や子どもに事前告知しない形態での実施など、より実践的な訓練にも取り組んでいく。

子どもの命最優先の行動をとるため、「危機管理マニュアル」を見直し

日常的な事故から、不審者の侵入や地震・大雨などの自然災害の発生時に、子どもの命を最優先に守るために教職員がどう行動すべきかを示すマニュアルを各小・中学校で作成しています。

組織活動

地域一体で子どもたちの安全対策を担う

学校、家庭、地域社会、関係機関が、連携し、地域一体で子どもたちの安全対策を担っていくことが重要です。子どもの安全確保に取り組む関係者に話を聞きました。



通勤途中に子どもたちと同行する山本さん。自分の子どもだけでなく、近所の子どもたちも見守る

保護者の「ながら」活動で子ども見守りの輪が広がる

朝と夕方の登下校時を中心に、子どもたちの見守り活動をしているのがセーフティボランティア(以下、SV)の皆さんです。校門や交差点などで日々立ち番をしている地域住民のほか、ながら活動を行う保護者の参加も増えてきました。

真上小学校の朝の通学路では、子どもたちに付き添って一緒に歩いたり、自宅近くで見守ったりする大人の姿が目立ちます。同校では、昨年保護者が、通勤や買い物途中に子どもの登下校に付き添う保護者SV「カンガルーウォーク」ができました。提案者である前PTA会長の山本さんは「通学路に立つセーフティボランティアさんに感謝しつつ、保護者も何かしなくては、と思い、他校の事例を参考に始めました」と話します。カンガルーウォークのモットーは「できるときに、できる人で協力する」です。保護者の長谷川さんもその1人。「仕事がある保護者は毎日立ち番することは難しい。何かをしながら、



関西大学と連携した学習カードに記された防災上の課題について、大人と子どもが話し合う(1月16日)

大学生と連携した防災学習 地域住民、保護者と意見交換

各学校では、学校安全推進責任者の教員が、学校安全活動のリーダーとして、安全教育の推進や教職員研修の実施、地域・関係機関との連携推進などに取り組んでいます。

「大勢の人が避難してきた中、物資のサバ缶は40食。食べ物を持参している人にも配るか?」と書かれたカードを前に、小・中学生と保護者、地域住民が避難所での共助について、話し合います。第七中学校では、平成30年度から関西大学社会安全学部の城下准教授と大学生の協力のもと、地域住民も参加する防災学習を実施しています。第七中学校の三鬼先生は「カードの課題には正解がない。他世代の人とコミュニケーションをすることで、いざという時に判断する力だけでなく、他者を思いやる心や地域全体を考える力が身に付く」と話します。



第七中学校 学校安全推進責任者 三鬼圭介先生

なのは「地縁で結ばれた絆」と先生。学校安全の取り組みを通して培われた地域の絆は、子どもの安全確保だけでなく、地域の治安向上や交通安全、災害時の協力などにもつながります。

家庭でも防犯・防災の話し合いを

子どもを取り巻く安全課題は災害だけではありません。今後、第七中学校では防犯対策として集団下校訓練などにも取り組む予定です。事件や事故発生時には、安全に家まで送り届けるには、どうすればいいか、学校も訓練を通して検証していきます。子どもたちには、防災や防犯の対策を自分ごとと捉えてほしい。ぜひ家庭でも日ごろから話す機会を持つてください。



真上小学校保護者 山本恭輝さん

できるときの参加でOKという仕組みは、負担も軽く取り組みやすい。

子どもの不安な気持ちに寄り添う

登校中、時には元気がなかったり、泣いていたりする子どももいるようです。子どもの不安な気持ちに寄り添うことも、カンガルーウォークの目的の一つです。長谷川さんは「一緒に歩いて話を聞いてあげること、少しでも心が楽になるといい」と話します。



真上小学校保護者 長谷川真理さん

地域の人と保護者のつながりを深める

カンガルーウォークのおかげで、子どもの見守りを行う保護者が増えました。今後は地区委員やセーフティボランティアの皆さん、保護者の交流を深めていきたい。山本さんは、子ども見守り活動の輪が一層広がり、安全なまちづくりが進むことを期待しています。

セーフティボランティア活動にご協力いただける人は、各小学校までお問い合わせください。

子どもを見守るはにたんの旗



「こども見守り中」の旗は、犯罪抑止の効果が期待できるほか、街中で見守ってくれる人がいると子どもたちが実感でき、安心して登下校することができます。

玄関先やベランダ、柵、店先など外から見やすい場所に掲示してみませんか。ご協力いただける人は、学校安全課(☎674・7627)までお問い合わせください。

安全な教育環境づくりに地域ぐるみで取り組む セーフティプロモーションスクール認証に挑戦

SPS (Safety Promotion School) は、生活、災害、交通の分野について安全な教育環境づくりに取り組む学校を認証する制度(※)です。学校安全委員会を校内に設置し、学校関係者や児童・生徒のほか、地域住民なども一緒に取り組みます。

市では、寿栄小学校がSPS認証取得を目指し、学校安

全の取り組みを進めています。取得後は、寿栄小学校で蓄積したノウハウと成果を他校にも普及させ、市内全校に学校安全に関する取り組みを広げていきます。

※平成26年に大阪教育大学内に設立された日本SPS協議会が認証する制度。6月1日現在、認証校・園は全国で19箇所



JR高槻駅周辺で七夏のササを配布

高槻里山ネットワークと市は7月3日、JR高槻駅周辺で間伐材のササを配布しました。「七夏のササはいかがでしょうか」の声掛けに、「家で家族と楽しみたい」と受け取っていきました。



国土地理院と情報活用に関する協定を締結

市は7月2日、国土交通省国土地理院と、お互いが持つ地図などの情報活用のための協定を締結しました。今後、災害発生時など緊急時に同院が撮影した航空写真を災害調査などの業務に使用でき、市民の安全確保に役立てられます。

水辺に看板やフェンス設置 水の事故防止を啓発



水の事故防止を啓発するため7月1日、市職員と高槻警察署員がため池や水路などを回り、注意を呼び掛ける看板の設置や侵入を防ぐフェンスの補修などを行いました。

今年は新型コロナウイルス感染症の防止のため、川遊びなどの屋外レジャーを選ぶ人が増えています。川や水辺で遊ぶときには、子どもだけでは遊ばず、ライフジャケットを身に付けるなど安全対策を行いましょう。また急な雨による増水時などは、水辺に近づかないよう注意してください。



新型コロナ

感染対策に取り組む店へステッカーを発行

府は、新型コロナウイルス感染対策に取り組む店舗などに感染防止宣言ステッカー(右図)を発行しています。同ステッカーを店先に掲示することで、来店者に安心して利用できる施設であることをお知らせできます。発行手順は下図のとおりで、店舗には業種ごとに定められたガイドライン(※)を遵守することなどが求められます。感染拡大防止と市民が安心してお店を利用するために、ステッカーの取り組みにご協力ください。

問合先…危機管理室(☎674・7314)



入力した店舗名が印字されたステッカーを発行

発行手順

- 府ホームページでガイドライン(※)を確認
- 利用規約などに同意
- 施設情報を入力

登録完了すると印刷して、店舗の目立つ場所に掲示を!

※新型コロナウイルス感染症防止ガイドライン(業種別ガイドライン)

HP 大阪府 感染防止宣言ステッカー

たかつき歴史アラカルト

三好長慶と天下の政庁・芥川山城



▲芥川山城跡航空写真



▲芥川山城跡に設置した三好長慶と城跡の説明板

近年、織田信長に先駆けた天下人として三好長慶の評価が高まっています。今から467年前の天文22(1553)年8月、長慶は、本市にある芥川山城を居城としました。すでに長慶は天下(今の近畿地方)の情勢を左右する実力者で、將軍足利義輝や主君であった細川晴元との戦いを制した上での入城でした。義輝は京都を捨て、近江(滋賀県)へと逃れていきます。

芥川山城は、三好氏が仕えた細川氏が築いた山城でした。細川氏は摂津国を治める

守護でしたが、室町幕府の將軍とともに京都で政治を行うようになりました。しかし、長慶は將軍を擁立せず、京都にも入らずに芥川山城で天下の政治をとり仕切ります。天下人たる長慶の権利保障や裁定を求める多くの人々が登城し、京都の寺社や周辺の村々、摂津、丹波での争いなどが裁かれて朝廷とのやり取りも行われました。京都の室町幕府に代わり、芥川山城が天下を裁く場所となったのです。

永禄3(1560)年、長慶は飯盛城(四條畷市・大東市)に居城を移し、息子の義興が芥川山城を引き継ぎます。義興は長慶が称した「筑前守」を名乗り、命令書を出すなど事実上、三好家の家督も継承しました。永禄6(1563)年に義興は芥川山城で亡くなりますが、天下を治める政庁としての芥川山城の役割は、永禄11(1568)年に織田信長が上洛するまで変わりませんでした。

(しろあと歴史館)

伝言板

「伝言板」は市民の皆さんによる催しや会員募集の案内を掲載するコーナーです。上限12件。10月号掲載申し込みは8月25日(火)までに広報室(☎674・7306)へ。

※開催します

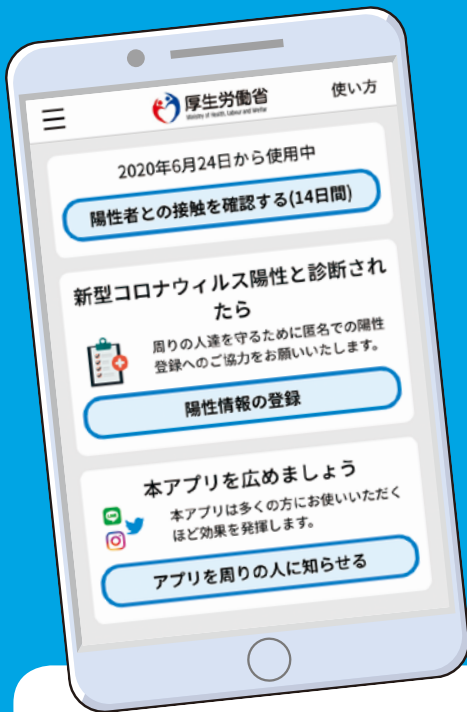
◆無料体験空手道講習会 以心養気武道会が毎週日曜日午後1時から第四中学校で。無料。要予約。イシノ(☎674・1549)

◆絵画・書・篆刻の無料体験講習会 容紀会が毎月1回土曜日午前10時30分から生涯学習センターで。無料。イシノ(☎674・1549)

★募ります

★高槻マジッククラブ 毎月第1・3火曜日、午後6時45分から、富田公民館などで。月会費1,000円、教材費実費。対象は小学生以上。ヒラマツ(☎090・4299・2407)

★短歌 市短歌友の会が毎月第3火曜日、午後2時から、高槻現代劇場301号室などで。月会費2,000円。ツカモト(☎090・5978・5713)



厚生労働省スマホアプリ

新型コロナ陽性者との 接触を知らせる！

接触確認アプリ

COCOA

問合せ…厚生労働省(☎0120・565653)

自分と大切な人を
守るためにアプリの
インストールを！

厚生労働省が作成したスマートフォンアプリ、COCOA(※)をダウンロードすると、自分が新型コロナの陽性者と接触した可能性がある場合に、通知が届きます。検査を早い段階で受診できるほか、利用者が増えることで感染の拡大が防止できます。

※COVID-19 Contact Confirming Application



1m以内、15分以上接触した場合、接触したという情報を符号で記録

<利用方法>

COCOAをインストール
(右QRコード)



新型コロナの感染が確認された場合、
陽性情報をCOCOAに登録

14日以内に接触した人(1m以内、15
分以上)のスマホに通知が届く

※通信機能はBluetoothを使用。氏名、電話番号、メールアドレスなど個人情報の入力はなく、行政機関、第三者が個人情報を収集することはありません

読者アンケート

回答者の中から毎月抽選で、「たかつき土産」(※)をプレゼント。広報誌のご意見、ご感想をお寄せください。

※高槻の魅力をお土産で感じてもらうために、高槻商工会議所が認定した商品

今月のプレゼントは…

ヨシから生まれた
エコ箸～はにたんバージョン(1膳)
(10名さま)



高槻の地域資源である
淀川・鶴殿のヨシ原の
ヨシを使ったエコ箸
に、はにたんをデザイ
ン

SHOP
DATA

ふすまっくす松岡表具店
高槻市栄町四丁目16番1号
☎072・693・2326

当選者には引換券を発送(商品は発送しません)。引換券をお店に持参し、プレゼントと交換してください

アンケート

1. 8月号で良かった記事、良くなかった記事を番号でそれぞれ3つまで回答してください。また選んだ記事の良かった点、良くなかった点を教えてください。

①巻頭特集(表紙～7ページ) ②目次ページ ③クローズアップ ④マイナンバーカード
⑤市政インフォメーション ⑥情報プラザ/催し ⑦情報プラザ/講座・教室 ⑧情報プラザ/健康 ⑨情報プラザ/スポーツ ⑩情報プラザ/募集・求人 ⑪情報プラザ/高齢者 ⑫市職員になろう ⑬すくすくパーク ⑭教育特集 ⑮伝言板 ⑯歴史アラカルト ⑰フォトアルバム ⑱裏表紙 ⑲その他(例:●ページのコラム記事)

2. 今後、取り上げてほしい内容や企画があれば教えてください。
3. 広報誌に関するご意見・ご感想などがあればお聞かせください。

応募方法

8月17日(月)(必着)までに、市ホームページ内簡易電子申込(右QRコード)または、はがきに、対象の号数(8月号)、住所、氏名、年代、性別、電話番号、アンケートの回答を書いて、〒569-8501(住所不要)広報室(☎072・674・7306)へ



※当選者の発表は引換券の発送をもってかえさせていただきます
※アンケートのご意見などは、広報誌、市ホームページなどで、個人情報を除き公表する場合があります

新型コロナウイルス感染症

本誌10～19、46ページ(支援制度・予防策など)に関連記事

●広報誌が届かないときは、
宅配受託会社(☎0120・976・124)へ。

次号の宅配は8月28日(金)～31日(月)です。
宅配期間に届かなかった場合もご連絡ください

市の手続きや制度、催しなどのお問い合わせは

高槻市コールセンター(年中無休)

☎072・674・7111

FAX 072・674・7050(24時間受付)

平日 午前8時～午後7時
土・日・祝日・年末年始(閉庁日)
午前9時～午後5時

※おかけ間違いにご注意ください