

# たかつき DAYS

# 11

No.1392

かわいい！はにわ  
おいしい！古墳

何とも言えないユルさが愛しすぎる！  
ポップでアートな姿を、歩いて、食べて満喫しよう！



／ Cute! ／

# かわいい! はにわコレクション

今城塚という大王墓があり、まちじゅうに300基以上の古墳が点在する高槻は、かつてはにわづくりの中心でもあった。高槻だから出会えるはにわたちは、見れば見るほど愛らしく、奥深い。

Check!

角笛の吹き口には口部分をしっかりとくっつけられるよう刻み目が

## 笛吹人

別名「笛を吹く狩人」。昼神車塚古墳から発掘されたものを復元した。猟犬を使って狩りを行っていた様子を描いている

狩人というより演奏家?! 服のひも使いや足の逆さハートなどかわいいモチーフも

(新池ハニワ工場公園)



## はにわといえは 人形が定番?!

やさしい顔をしてるけどいつでも刀を抜ける体勢はさすが

## 武人

甲冑を身につけ、大刀を抜いて邪気を払う。小さな鉄板をつなぎ合わせたよろいの細かなヘラ使い、鉾(びょう)に見立てた粘土を貼り付けた冑(かぶと)も見事

Check!

靴は革靴。刺しゅうまで描かれている



(今城塚古墳公園)

## 鷹飼人

鷹を使って儀式のための狩りをする。整った顔立ちにニヒルな笑みを浮かべるイケメンはにわの見つめる先は?

Check!

服の文様や革製の籠手(こて)、靴も丁寧に表現

鷹というより鳩サイズ?! そういえば、鳩を出すマジシャンのキメポーズのよう



(今城塚古墳公園)



## もっと楽しめる! 高槻はにわの歩き方

はにわの種類はさまざまで、一つ一つが個性的。職人の手作業だからこそ、よく見ると、機械のように精密なものや雑なものがあったり、利き手によって工具を使う角度が違っていたり、ちょっと失敗した?という箇所があったり、つくり手を身近に感じさせてくれる。

- 見てふれて\*、形や模様を感じよう
- ただぼーっと見つめて味わおう
- ファッションをチェックしよう
- お気に入りの子を探そう
- 周囲の人やモノとの親近感を探そう
- ディテールを観察しよう
- どんな人がつくったのか想像しよう

\*今城塚古墳公園のはにわのレプリカ

## はにたとそっくり?!

高槻市の愛されキャラ、はにたんは今城塚古墳で出土した武人埴輪がモデル

はにたんのプロフィールはこちら



高槻市マスコットキャラクターはにたん

## 古代の高槻は、はにわづくりも最先端。

まるで人と古墳が一緒に生活しているような高槻のまち。中でも最も親しまれているのが、継体天皇の墓とされる淀川流域最大級の前方後円墳を公園に整備した今城塚古墳だ。この魅力は、大王の魂を鎮める祭儀を再現した約200点のはにわ。なんと周囲に柵はなく、さわれるというオープンさ。レプリカでも直に感じてほしいと、できるだけ本物に近い素材になるように陶器を採用。さわった時にリアリティがあり、ちよつと感動する。本物の展示でも、ケース越しでなく間近で見ることができ。はにわは古墳とセットだが、セレブの古墳にしか存在しない。大王墓のある高槻は当時はにわの中心地で、国立の工房がおかれ、全国からやって来た職人たちが技術を学び、各地へと広がっていた。伝統を守って手足の指までつくり込んだ職人技は、アートのよう。好みのはにわを探してみよう。



Instagram高槻市公式アカウントで「たかつきDAYS」11月号特集のこぼれ話を配信!

古墳フェス「はにコト」  
ボランティアさんに聞く

## 古墳とはにわは どんな存在？

**三谷** 幼稚園の頃から、母が「はにコト」に出店する手伝いに。力仕事ができるようになった小学5年生くらいからは裏方を手伝っています。

**川崎** 3年前、友達に誘われたのがきっかけです。運営の主力としてイベントを回すのが楽しいです。

**大西** 私は主宰のマキさんとPTAで知り合って手伝うように。ずっとまかされている準備作業がありますが、手が足りないなら手伝おうかという感じです。

**川崎** 今城塚古墳公園はふだんから友達と遊んだり、ぶらっと行ったりする生活の一部のような場所。日常の延長のような感じで好きな場所を盛り上げる楽しさ、自分たちの手で成功させる喜びがあります。

**大西** 好きな場所ですが、あまり古墳という意識はありません。私たちにとっては日常の中に溶け込んだ場所。みんな「はにコト」を通じて思いの形で、かけがえのない場所に関わっているんです。

**三谷** 「はにコト」はここが古墳であることを年に1回だけ意識してもらうためのお祭りだと、マキさんが言っていました。

**川崎** 確かに、「高槻の古墳」として意識するようになったのは、実行委員をしてからかも。古墳グッズの付箋とかノートとかも使ってる……。

**三谷** 古墳やはにわは、歴史を知ることで見える世界が広がっていく楽しさがあり、おもしろく感じました。残ってるのもすごいし、残り方も違う。とくに今城塚が一番。大王墓のそばに住んでいるってかっこいいです。みんなにもっと知ってほしいですね。

歴史という  
観点で好き。  
背景を知るの  
が楽しい

古墳は遊び場。  
めっちゃ身近で  
大切な場所

あるのが  
当たり前の  
日常生活の一部

(中学2年生)  
三谷太陽さん

大西眞美子さん

(高校2年生)  
川崎連太郎さん

### 犬

おとなしそうなペット風に見せかけて、実は狩りの儀式に牙をむいて猪を追込む猟犬



(昼神車塚古墳)  
※写真は今城塚古代歴史館に展示しているもの

**Check!**

首には首輪、  
仕上げに犬歯を  
貼り付けている

笑っているような目で  
フォルムもゆるカワ

座ってくれと  
いわんばかりの  
鞍付きの背中

### 馬

たてがみや馬具まで細かく再現。  
粘土を貼って立体的に表現するほか、ヘラで細かく文様を再現している

(今城塚古墳公園)

## 動物デザインにLOVE

くちばしと丸みある  
曲線がなんとも  
ラブリー



(今城塚古墳公園)

**Check!**

尾羽のカタチと  
体型から、白鳥や鴨の  
仲間とみられる

### 水鳥

儀礼の中で死者の魂をあの世へ運ぶ役割があったのだとか

### 盾

一見、エレキギターだが、邪霊から埋葬者を護る盾。なめらかに整形した前面に三角形の幾何学模様。細かい!



(今城塚古墳公園)

**Check!**

古来神聖視されていた  
鹿が前と後ろの両面に  
ゆるいラインで  
ヘラ描きされている



(今城塚古墳公園)

**Check!**

まげを結び  
装飾性の高い衣装に  
勾玉ネックレスとアンクレット。  
今城塚古墳の  
オシャレ番長に認定

### 巫女

円筒の上に二本脚で立っている  
巫女は全国で4例ほどある  
が、スカートに身につけている  
のは大王墓の今城塚だけ

### 家

家形埴輪は今城塚古墳の代名詞的存在。この入母屋造の屋根を持つ高床式建物は、壁のない吹き抜けの祭殿で、大きさも日本最大級



(今城塚古墳公園)

**Check!**

屋根の軒先あたりに  
ある4匹の魚とそれを  
ついでむ一羽の  
鶇(う)の絵が



レプリカを依頼した職人に  
「難しくても現代ではつくれる」と  
言わしめた高度な焼きもの

## 見つけるのが楽しい! かわいいポイント

**Check!**

よく探せば  
2本マストの舟が  
描かれた  
レアものが



(今城塚古墳公園)

### 円筒

大王の石棺が納められた墳丘を守るように、約1200点が埋に。将来的には増やしてぐるりと一周させるかもってホント!?  
※当時は墳丘や堤に約6000点

### 新池ハニワ工場公園



日本最大級のはにわ工場を再現  
はにわが並ぶ通路の先に、約1500年前のはにわ工房とあな窯を復元。今城塚古墳のはにわもここでつくられた  
高槻市上土室1  
問合せ TEL:072-695-8274



### いましろ 大王の杜 今城塚古墳公園



ふれあえ、映えるはにわがズラリ190点以上!  
大王墓を整備した日本唯一の古墳公園には、出土したはにわを当時のように復元した祭祀場が。古墳やはにわのグッズが揃うミュージアムショップも  
高槻市郡家新町48-8  
問合せ先 TEL:072-682-0820



キョートなはにわに  
会えるのはココ!



10周年の今年はオンラインで「vol.9.5」として開催。  
配信は11/16~22。新たな挑戦にぜひ参加を!  
※30ページに関連記事あり



どちらも行ってみたい!という人は  
今城塚散策コースにトライ



はにわワールドをもっと知りたい人は今城塚古代歴史館  
館長が解説するオープンたかつぎプログラムへ



問合せ先 TEL:072-675-0081  
(高槻市観光協会)

**今城塚古墳とはにたんが雅和三盆 こふんとはにたん①**  
 高級和菓子店と同じ上質な讃岐(香川県)産和三盆糖100%使用。なめらかな舌触りで口の中でサッと溶けてなくなる[のりまきのすけ]

**はにわといえはこのカタチ! はにわクッキー②**  
 高槻産の米粉を使用。味はココアとプレーン、大人(?)サイズと“子にはわ”と呼ばれるちびサイズがある  
 [わかさ福祉会 わかさ障害者作業所]

**オレンジ風味のはにたん はにたんフィナンシェ③**  
 たっぶりのアーモンドとオレンジミンチを入れ、焦がしバターをきかせた風味豊かなしっとり生地。紅茶派にも  
 [Patisserie 遊心]

**ベーシックはにたんの焼印 はにたんだら焼き④**  
 国産小麦使用のふんわり生地。粒あんのほか、小倉あん、カスタードクリーム、季節限定でチョコレートなど種類豊富  
 [菓匠 花菓蔵(株式会社 福助)]

**元気ポーズはにたんの焼印 はにたんチーズケーキ⑤**  
 Cafe クローバーで定番人気のチーズケーキを、はにたん焼印入りに。小ぶりで薄く、軽い口当たり  
 [社会福祉法人つながりサニースポット]

**高槻銘菓のはにたん版 槻っ子(「高槻城」の小型版)⑥**  
 25個中1~2個の割合で右手を挙げたラッキーはにたんが。香ばしい焼き栗あん・粒あん・黄味あんの三層あん  
 [銘菓の里 井つつ]

**いましろ 大王の社限定 はにたんCookie⑦**  
 はにたんに、今城塚古墳のカタチと勾玉を組み合わせたクッキーの詰め合わせは、かわいくて古代ムードも満点  
 [明星福祉会 ワーク工房]



おやつにも、おみやげにも。  
 会話が弾むスイーツたち。

飲み物とのセット盛りでオシャレ度アップ



せっかくならブラジルハニーコーヒーとタンザニアキリマンジャロをブレンドした「はにたんコーヒー」(自家焙煎コーヒー マウンテン)と



カタチがかわいいスイーツはいい感じのアクセントに



「槻っ子」「はにたんだら焼き」はコーヒーにも合うので、和洋一緒に楽しんで

Delicious

# おいしい! 古墳を探しに

たかつき土産認定品や今城塚古代歴史館ミュージアムショップには、古墳&はにわスイーツがいろいろ。かわいいけど、どこから食べるか悩みそう……。

はにたんモチーフに目移り……



古墳&はにわスイーツはおうちカフェにも、インスタにも!



親指サイズのかわいさに、キュン。日本茶気分のときに



ベリー系のジャムとクリームを添えて。あたためると焼きたて感が



フォルムがかわいい古墳とはにわのクッキー。手作りしても楽しそう



ミュージアムショップのセルフソフトクリームにオンしてオリジナルを



たかつき土産はこちらでチェック!

問合せ TEL:072-675-0484(高槻商工会議所)

今城塚古代歴史館ミュージアムショップは4ページを参照

知る 広がる 好きになる

# たかつき DAYS

広報たかつき11月号  
令和2年11月1日発行

特集

かわいい！はにわ  
おいしい！古墳

- 10 クローズアップ①  
地域で暮らす障がいのある人を支える  
自立支援協議会
- 16 クローズアップ②  
芥川緑地プール跡地が  
健康づくり公園へ
- 18 クローズアップ③  
子育ての悩み  
抱えこまないで
- 20 新型コロナウイルス感染症  
関連施策
- 21 市政インフォメーション
- 26 人権週間関連イベント
- 27 暮らしのガイド 情報プラザ
  - 28 催し・イベント
  - 32 講座・教室
  - 33 健康
  - 36 糖尿病予防
  - 38 スポーツ
  - 39 募集・求人
  - 41 高齢者
- 42 新型コロナ防衛アクションの取り組み
- 43 子育て応援情報 すくすくPARK
- 46 伝言板  
たかつき歴史アラカルト
- 47 フォトアルバム

広報たかつきは市ホームページでご覧いただけます  
<http://www.city.takatsuki.osaka.jp/>



高槻市人口 351,133人(-61) 世帯数 162,088世帯(+44)  
※ 9月末現在(前月比)

**神峯山寺**

アクセス… J R 高槻駅北から市営バス  
原大橋行き「神峰山口」下車、徒歩約  
20分

**摂津峡**

アクセス… J R 高槻駅北から市営バス  
塚脇行き「塚脇」下車、徒歩約10分。  
または、下の口行き「下の口」下車、  
徒歩約2分

**新川**

アクセス… J R 高槻駅南・阪急高槻市  
駅北から市営バス阪急富田駅また  
は、車庫前行き「城西橋」下車、すぐ

紅葉で秋を感じよう

葉が色づく季節が近付いてきました。  
市内で秋を感じるスポットをお知らせします。  
いずれも例年、11月中旬ごろから楽しめます。  
問合先：観光シテイセールス課(☎674・7830)

ケーブルテレビ  
J: COM 11ch

市広報番組

情報 BOX  
**ワイドたかつき**

毎日  
9時・12時15分・  
22時15分から  
30分間放送

●11月1日(日)～9日(月)

クローズアップNOW  
市民と一緒に作るファミリー演劇  
「ウラシマコタロウ」  
はにたんのI♡(ラブ)部活  
第二中学校サッカー部

●11月10日(火)～19日(休)

クローズアップNOW  
高槻の魅力をもっと知ろう！  
オープンたかつき2020秋  
続・高槻まちかど遺産  
真上・大蔵司・安岡寺を訪ねて

●11月20日(金)～30日(月)

クローズアップNOW  
しろあと歴史館企画展  
侍アート 高槻の武具～刀・槍・甲冑  
おうちでつくろう！～らくらく工作  
ゆらゆら楽しいクリスマス飾り

※新型コロナウイルス  
感染症の影響により、  
変更となる場合があります

# 障がいのある人の困りごと、ニーズに対応 誰もが住みやすい地域を目指す



自立支援協議会運営事務局会議  
妹尾弘宣さん（サニースポット）

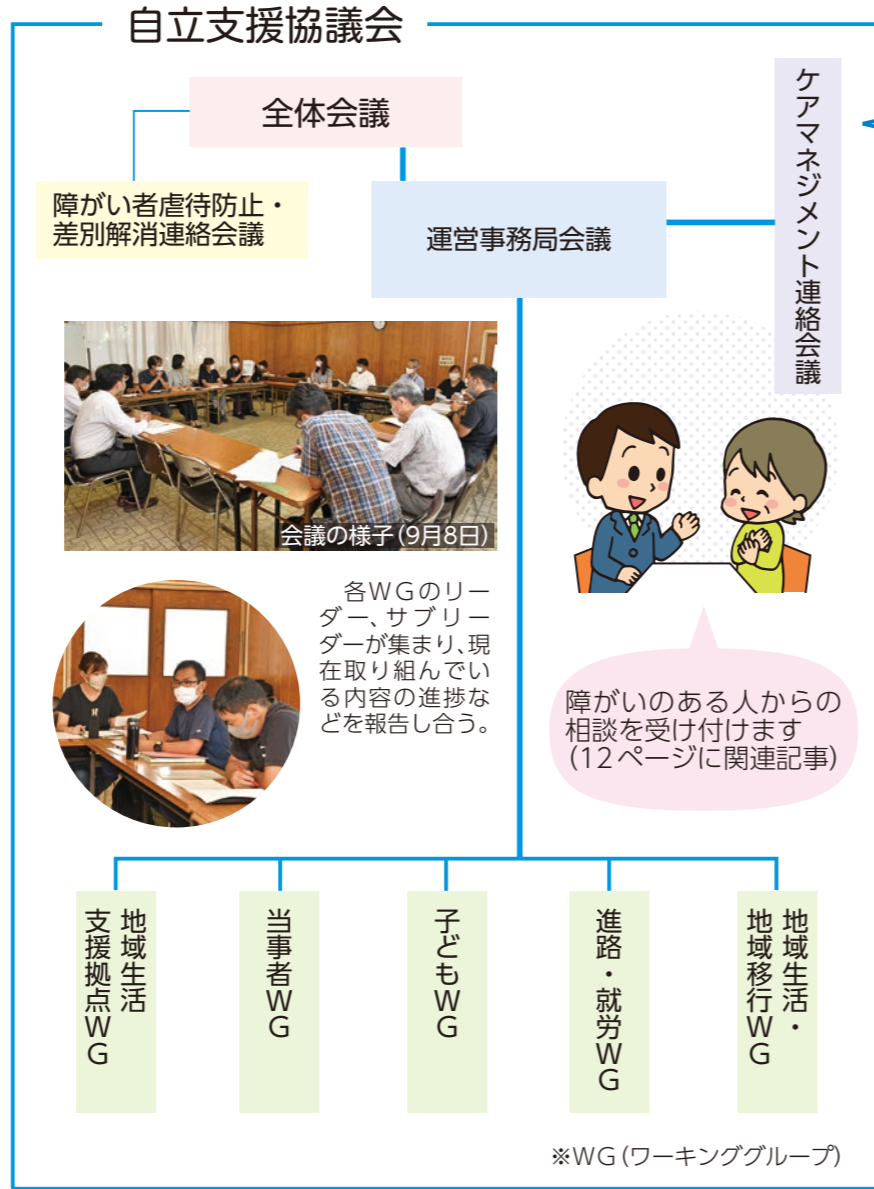
障がい者は特別な存在ではありません。現在、障がい者手帳を持つ人は市内に約2万人住んでいます。自立支援協議会は、障がい者の皆さんが地域で生活するために困っていることやニーズなどの課題を地域全体で共有し、関係者間の連携を進め

るために活動しています。障がい者の相談支援事業所によって構成される「ケアマネジメント連絡会議」から報告された課題について、運営事務局会議は分野ごとに分けられたワーキンググループ（以下、WG）に検討を依頼します（右図）。

**当事者の声が支援者側に届く機会に**  
協議会や各WGのメンバーは障がい福祉事業所、行政、医療機関、学校、当事者の会などで構成されています。妹尾さんは「当事者の参加で、支援者

側が受けられる福祉サービスは昔と比べて増えただけで、一方で自治会や隣近所、老人会などの近くで暮らす人同士のつながりは減っているように思う」と妹尾さん。一番の理想は、おのずと人同士がつながり、困ったときには助け合える地域になること。それは障がいのある、なしに関わらず、誰にとっても有益なことです。「協議会の活動で、高槻市が市民みんなにとって暮らしやすい共生社会になることを目指していきたい」。

## 事業所、医療機関、学校、当事者などが参加



各WGのリーダー、サブリーダーが集まり、現在取り組んでいる内容の進捗などを報告し合う。



障がいのある人からの相談を受け付けます（12ページに関連記事）

## 障がいのある人が抱える課題

### 住まい

施設や病院を退所してからどこに住めばいいのかわからないか…



### 仕事・学校

就職先で会社になじめるかな…



### 災害時

避難所に来たけれど、聴覚障がいがあるから、何が放送されているのかわからない…



力を合わせて課題に取り組む！

地域で働き、地域で暮らす。特別なことではありませんが、障がいのある人はさまざまな課題に直面しています。それらの課題に、事業所、当事者、学校、行政などが力を合わせて知恵や工夫を出し合って取り組んでいるのが自立支援協議会です。協議会の取り組みを通して、障がいのある人が暮らしやすい社会について考えていきます。  
問合先：福祉相談支援課（☎674・7171、FAX674・5135）

# 地域で暮らす障がいのある人を支える 自立支援協議会



自立支援協議会各ワーキンググループのリーダー、サブリーダーの皆さん

障がい者が地域で暮らすための課題について、小林さんは「電車の乗り方や携帯電話の使い方などは、サービスのうちでサポートできる。しかし大声が出るなどの障がい特性についてトラブルになることもある。近所に住む人の理解が不可欠」と話します。障がい者も地域住民の一人として、安心して生活できる環境づくりに取り組んでいきます。

**地域住民の理解が不可欠**

病院や施設に入所中の障がい者が退所後の生活に向け、住居探しや生活に必要な訓練などを行う「地域移行支援」があります。小林さんは「制度はあるものの、サービス利用者が少ないのが現実。WGでは地域移行がなぜ進まないのか、現在は特に対象を精神障がい者にしぼって検討している」と話します。WGでは障がい者が住居の賃貸契約をする際の現状を把握するために、不動産会社や大家さんにアンケートを実施しています。

**不動産会社、大家さんへアンケート調査を実施**

**地域生活・地域移行  
住居確保のための  
課題を整理**



**Q. 地域生活・地域移行支援を通して思うことは？**



高槻地域生活支援センター オアシス 小林幹典さん

A. 誰にでも居場所がある地域に地域の「生活」自体に魅力がないと、退所してもその地域に住みたいとは思えません。魅力がある地域とは自分の居場所があるところ。障がいのあるなしに関わらず、自分の存在を温かく迎えてくれる場所がある、高槻がそんな街になっていったらうれしいです。



新阿武山病院 長尾春菜さん

**進路・就労**

**一人一人が能力を発揮でき、仕事を続けられる環境を整備**

**仕事の定着が課題**  
障がい者の法定雇用率が上がる中、働く障がい者は増加傾向ですが、当事者、家族、企業などは課題も抱えています。陸野さんは「決して就労がゴールではない。仕事への定着が大きな課題。障がい者自身も働くことで会社や社会に貢献したいという思いがある。自分の能力を発揮でき、辞めずに仕事を続けられる環境を当事者も企業も求めている。就労支援はその間に立ってサポートすること」話します。WGでは障がい者を雇用している企業や就労中の障がい者が就労体験を話すセミナーを開催したり、就労支援員が企業へ訪問し、研修やアドバイスなどを行う出張講座を実施したりしています。また支援学校卒業後の進路支援として、作業所などの就労先情報を見やすく整理し、進路相談時の材料として活用しています。

**障がいのある人もない人も一緒に働く社会に**  
「障がいのある人、ない人が

**Q. 障がいのある人にとって働きやすい企業とは？**

A. 困ったことがあると相談できる人がいる環境。マニュアルやルールがあって仕事内容が明確だったり、困ったことがあると相談できる人がいたりすると安心して働き続けることができます。これは誰にとっても働きやすい環境です。仕事をすると学んだり達成感を得たりと、いろいろな経験ができます。働くことっていいなと一人でも多くの人が思えるよう、誰もが働きやすい地域社会になってほしいです。



障がい者就業・生活支援センター 陸野肇さん

一緒に働くことは、共生社会の最たるもの」と陸野さん。ともに働くことで同じ目的に取り組む仲間という意識が芽生え、おのずか「コミュニケーションが積み重なり、相互理解が進んでいきます。同じ空間で、障がいのある人もない人も一緒に働く企業が増えていくでしょう」。

**WORKING GROUP  
ワーキンググループを紹介**

課題ごとに  
取り組む

自立支援協議会では、課題を提案するケアマネジメント連絡会議(以下、ケアマネ会議)と、課題に取り組むWGが活動しています。取り組んでいる活動について、各WGのリーダー、サブリーダーに話を聞きました。

**ケアマネ会議**

**一人一人の悩みに耳を傾け  
必要な支援を提供**

ケアマネ会議には、障がいや難病、発達障がいなどに関する相談に対応する相談支援専門員(以下、相談員)が参加しています。日々の相談業務の中で相談員が対応した課題やニーズなどから、地域全体で取り組むべきものを抽出、整理し、自立支援協議会へ地域課題として報告します。  
森さんは「地域課題という大きな問題のようだが、実際は個人の悩みの中にある」と話します。「相談員の役目は一人一人の悩みを一緒に整理し必要な支援を提供していくこと。悩みを整理することで、個人の抱える課題が明確になり地域全体として考えるべき課題が見えてくる」。

**相談員が自分の思いをそのまま出せる場に**  
伊藤さんは「相談員が気持ちを出せるように、相談員が耳を傾けることが大切」と話します。そのため、相談員のスキルアップや制度の勉強会などを通して、相談事業所同士の連携を深めていきます。

**Q. 共生社会に向けて、私たちにできることは？**



聖ヨハネ障がい者相談支援事業 森朋宏さん

**A. まずは身近な人を知ること**

「障がいがあるから、何か助けてあげなくては」という一方的な関係ではなく、お互い理解し合うことが大切。そのためには、まずは身近な人を知ることが一番。相手の得意なこと、好きなこと、苦手なことを知ると、自分ができることや逆に助けてもらえることが分かってきます。



うの花療育園 伊藤美恵さん

お気軽に  
ご相談ください

**相談支援事業所**

障がいのある人が生活の中で感じる不安なこと、困っていることがあるときに相談できる場所が相談支援事業所です。障がいについて、子どもの発達について、お気軽にご相談ください。



**障がい者基幹相談支援センター** (福祉相談支援課内) ☎674・7171、FAX674・5135

**障がい児者委託相談支援事業所**

- 障がい者  
地域生活支援センター らいと(真上町二) ☎686・5833
- 高槻西部地域活動支援センター ステップ(富田町五) ☎694・9898
- 相談支援センター スキップ(高槻町) ☎668・4620
- 生活支援センター あんだんて(郡家本町) ☎681・4755
- 聖ヨハネ障がい者相談支援事業(ゆうあいセンター内) ☎672・0267

- 相談支援センター わかくさ(唐崎) ☎679・3043
- 高槻地域生活支援センター オアシス(松川町) ☎662・8130
- 地域生活相談所 ライラック(津之江町二) ☎676・5513
- 障がい児  
相談支援チェリー・ハート(芝生町一) ☎679・1760
- こども相談支援センター wish(城北町一) ☎605・1140
- 聖ヨハネ子どもセンター(南芥川町) ☎669・7416

地域生活支援拠点

# 「親亡き後」を見据え 複数の事業所で支える

## 「高槻障がい福祉サポートネットワーク」を構築

WGでは、障がいのある子どもに関わる事業所や府立支援学校など子どもと家族の支援について検討しています。今井さんは「子ども障がい特性は発見されにくく、理解されにくい面がある。周囲の人が早い段階で気付き、一人一人に合った療育の提供が必要」と話します。そのためには福祉事業者と学校などの関係機関との連携が不可欠になります。

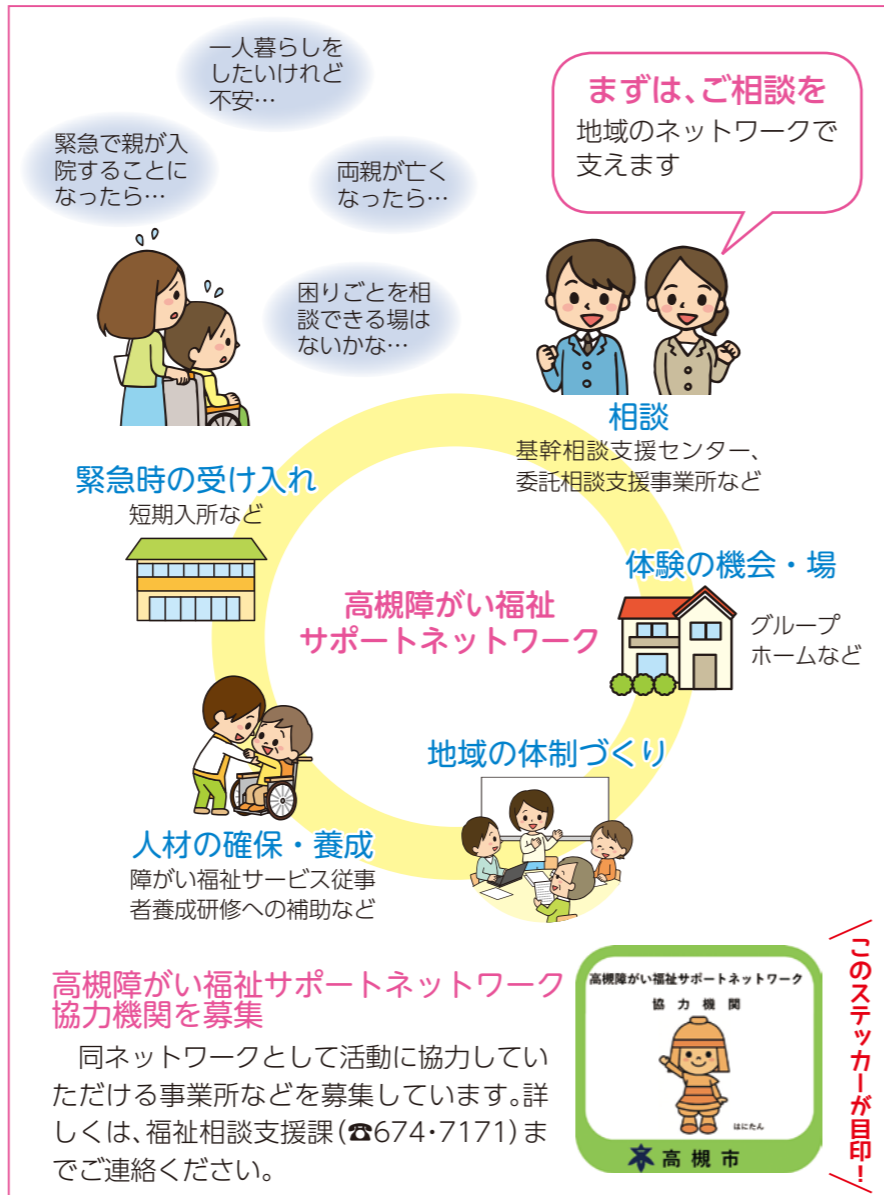
「80代の父親が50代の身体障がいのある娘を抱きかかえる。家庭での介護はまさに綱渡り状態。それでも家族は『自分たちが』と、必死で頑張っている」と種本さん。しかし緊急時は突然やってくる。親が倒れ、家での生活が困難になり、新しい施設やサービスを急に利用することになると、当事者は大きな不安を感じます。

### 5080代の親が 子を支える

親や兄弟など家族の高齢化、当事者の障がいの重度化が進むと、これまでと同じ暮らしが難しくなることがあります。そのような事態に備え、障がいのある人の生活を地域全体で支える体制作りに取り組むのが地域生活支援拠点WGです。

「複数の機関が集まれば、お互いできることを補いながら、当事者への支援を途切れることなく提供できる。そのためには医療機関や学校など障がい者の生活に関わる施設はどんな協力してほしい」と期待します。

「一人暮らし体験を提供 事業所のネットワーク化と」



### Q. 障がい者が暮らしやすい社会とは？



地域生活支援センター 光種本浩司さん

A. 困っている人をみんなで支えられる社会  
誰にでもピンチのときってあるはず。そんなときに手厚いサポートがあると救われます。障がいのある人をみんなで支えることができるのが共生社会です。一人一人が互いを思いやり、助け合う気持ちを持っていてほしいと思います。

### 高槻障がい福祉サポートネットワーク 協力機関を募集

同ネットワークとして活動に協力していただける事業所などを募集しています。詳しくは、福祉相談支援課(☎674・7171)までご連絡ください。



子ども

## 福祉と関係機関の連携で 早い段階から支援を実施

WGでは、障がいのある子どもに関わる事業所や府立支援学校など子どもと家族の支援について検討しています。今井さんは「子ども障がい特性は発見されにくく、理解されにくい面がある。周囲の人が早い段階で気付き、一人一人に合った療育の提供が必要」と話します。そのためには福祉事業者と学校などの関係機関との連携が不可欠になります。

### 連携シートなどを作成

福祉と教育の連携を図るために連携シートを作成しています。これは、子どもの生活上での課題や得意・不得意なこと、利用している制度や施設などを一つのシートにまとめ、福祉事業者、教育現場の支援者が情報共有するためのものです。また医療的なケアが必要な子どもに対し、年齢ごとに利用できるサービスや制度をまとめた支援一覧を作成しています。連携が広がることで、この内容も充実し、より支援に役立つものになるでしょう。

### Q. 障がいのある子どもと家族に対して私たちにできることは？



育成福祉会 今井司さん

#### A. 構えず接して

障がいのある子どもや家族だからといって、構えず接してください。困っている人がいたら、気軽に「何か手伝いましょうか」と声を掛けることが一番だと思います。またパニックになっている子どもと家族へは静かに温かく見守るのが最大の支援です。



聖ヨハネ子どもセンター 吉安陽子さん

な人に届けること」と吉安さん。家族が安心して子育てができ、悩みをみんなで共有して解決していく社会、つくりを進めていきたいと話します。

当事者

## 異なる障がいのある人たちが 意見を交換



当事者WGの会議(9月10日)

当事者ワーキングでは、精神、身体、知的の障がいのある人が参加し意見交換しています。Hさんは「さまざまな障がいのある人が集まれるのとても貴重な場。障がいの内容によってできること、助けてほしいことは違う」と話します。例えば道路にある段差。車いすの人にとっては通行の妨げになりますが、視覚障がいの人には歩行時の助けになることもあります。

「WGで出た意見が障がい者サービスの向上につながれば」と参加者は意欲的です。実際、WGの意見はさまざまなか場面で生かされています。例えば、相談員が作成する「サービス等利用計画」に、災害時の避難についての項目が追加されました。これは2年前の大

### Q. 今後WGで 実現したいことは？

A. 障がい者への偏見をなくしていきたい

障がいのある人もない人もみんなが楽しみながら、お互いの理解が深まるようなイベントを開催するなど、障がい者への偏見をなくす活動をしたいです。

ゆうゆう会 Hさん

### 仲間との交流で 視野が広がる

「仲間と交流することで、考え方が変わった」と参加者。以前は自分でやることにこだわっていたけれど、助けてもらうことも悪いことではないと考えるようになったようです。Hさんは「私たちには『何かお手伝いしましょうか』の声掛けがとても助かる。住民同士が無関心ではなく、誰もが気軽に声掛けや小さな親切ができる地域になればうれしい」と話します。





所在地…南平台5丁目

### 主な整備内容

- ・健康づくり広場 …………… 2,000㎡
- ・わんぱく広場 …………… 700㎡
- ・人工芝デッキ …………… 600㎡
- ・ウォーキングコース
- ・トイレ
- ・あくあびあ芥川との連絡通路

### 芥川緑地 プール跡地を



## 関西最大級の健康遊具数

# 健康づくり

# 公園へリニューアル

### クローズアップ②

## 令和5年度の オープン目指し再整備

芥川緑地プール・プールの跡地を市民の健康づくりの拠点となる公園として、リニューアルします。令和3年度から撤去工事を開始し、令和5年度内のオープンを目指します。

問合せ：公園課

(☎674・7516)

### 市民ニーズを踏まえ 整備方針を策定

平成9年に芥川緑地内にオープンした芥川緑地プールは、公営レジャープールとして長く市民に親しまれてきましたが、施設の老朽化などから平成28年度で廃止になりました。

プール跡地の整備について、市民へのアンケート調査などを実施したところ、「散策やウォーキング、ジョギングを楽しみたい」「健康遊具がある公園がいい」「緑豊かな公園がいい」という意見が多くありました。この結果や芥川緑地の特徴などを踏まえ、次のように整備方針を策定しました。

### 整備方針

- ①健康づくりを楽しむ公園
- ②自然を学べる公園
- ③誰もが憩い楽しめる公園

### 三世代で楽しく健康づくり

同公園には、関西最大級の数となる約30基の健康遊具を配置した「健康づくり広場」のほか、アスレチック性に富んだ子ども向けの遊具を配置した「わんぱく広場」などが造られる予定です。隣接する自然博物館（あくあびあ芥川）との連携も強化し、あらゆる世代が学び、憩い、楽しめる空間として再整備していきます。

### 説明会

整備内容についての説明会を開催します。説明会はパネル展示を中心に、説明員との対話型（オープンハウス形式）で行います。当日、直接会場へ。

日程…11月20日(金)・21日(土)の午前10時～午後4時

会場…あくあびあ芥川

# 子育ての悩みを抱えこまないで



## 育児の不安で自分を責めず まずはご相談ください



子育て総合支援センター  
社会福祉士・橋本未映子さん

育児はなかなか思いどおりにならないものです。周囲に迷惑をかけないよう気を付けることもたくさんあり、多くの人が悩みを抱えていると思います。また、新型コロナウイルス感染症の影響で子どもと接する時間が長くなり、より子育てへのストレスを感じると相談を受けることもあります。

育児のストレスや、家事・仕事、生活面など、さまざまな悩みが重なることで思わず手を上げてしまい、それがエスカレートして児童虐待につながる場合があります。

**子どもの成長は一人一人違う**  
児童虐待が起きてしまう要因の一つとして、育児をする親の孤立化があります。地域に知り合いが少なく、祖父母とも離れて暮らしているなど、育児について話す機会があまりなくて、不安を解消するきっかけがつかみにくくなっているようです。

育児に不安になってインターネットで調べたり、育児本を読んだりする保護者も多いですが、その情報に比べて自分の子どもが少しでも違ったり、もっと不安になり自分を責めてし

まう人も少なくありません。思い悩んだときは、誰かに話を聞いてもらうことが大切。悩んでいるのは自分だけではないと分かるだけでも気持ち楽になります。子育て総合支援センターでは、親子で一緒に遊びながら保護者同士で交流できます。育児相談も行っているのをごんごんささいなことでも話してください。気持ちを切り替えて育児に向き合うことができるようお手伝いします。

**子育て中の親子には優しいまなざしを**  
地域の人も、近所や外出先で子育て中の親子に出会ったら優しく見守り、接してもらえたらと思います。荷物やベビーカーの持ち運びを手伝ったり、赤ちゃんに微笑みかけたりするだけで子育て中の親子の支えになることもあります。

子育てに悩むのは、あなただけではありません。気付かないうちに叱ったり、怒ったりしてしまうことは誰にでもあることです。どんな小さな悩みでも遠慮せず相談してください。あなたの気持ちが楽になることで、子どもの笑顔が増えると思います。

育児に不安やストレス、悩みを抱えていませんか。それらを抱え続けてしまった結果、つい子どもを叩いてしまったり、怒鳴ったりしてしまうことが、児童虐待につながります。子育ての悩みをひとり抱えこまず、まずはご相談ください。

**問合先**：子育て総合支援センター（☎686.5431）

児童虐待は、親または保護者が子どもの心身を傷付け、健やかな成長・発達を妨げる行為のことで、左欄の4つに分類されます。

「虐待」と聞くと、自分には関係ない、と思うかもしれませんが、しかし、虐待をした人へ

への調査から「しつけのつもり」「泣き止まなくていらだつた」など、育児で多くの人が経験する感情や悩みが動機の一つであることが分かっています。

また、厚生労働省の調査では、虐待による子どもの死亡事例において、虐待の加害者は実母が46.3%（※1）と最も高く、母親への妊娠期からの切れ目のない支援が必要だと

### 虐待の種別

#### ●身体的虐待

殴る、蹴る、叩くなどの暴力をふるって身体的苦痛をあたえること



#### ●心理的虐待

言葉で脅す、存在を無視する、きょうだい間で差別的な扱いをする、子ども前で配偶者間暴力(DV)を行うなど、精神的苦痛をあたえること



#### ●ネグレクト

食事をあたえない、ひどく不潔なままにする、学校に行かせないなどの養育の拒否や、子どもを放置する、家族や第三者からの虐待を見過ごすこと

#### ●性的虐待

性関係を強要する、性的行為をみせる、ポルノなどの被写体にするなど、子どもに性的な刺激をあたえたり、性的行為をさせたりすること

報告されています。子育てをしながら、家事や仕事を両立するのは大変なこと、思い悩むことは珍しくありません。不安や悩みを抱えたときは、パートナーや祖父母、相談窓口（左ページ）に話してみてください。誰かに話すだけでも気持ちが和らぎ、虐待を防ぐことにつながります。

#### 叩く、怒鳴るなどは体罰に

しつけを理由とした暴力を受けた末に、命を落とす子どもが後を絶たないため、令和2年4月、子どもへの体罰が法律（※2）で禁止されました。

しつけは子どもの人格や才能などを伸ばすためにサポートする行為です。一方、体罰は子どもの身体に何らかの苦痛や不快感を意図的に与える行為とされています。言うことを聞かないので叩いた、長時間正座をさせた、などは体罰にあたります。

子どもが自分で社会生活を送れるよう導くことが「しつけ」です。叩いたり、怒鳴ったりではなく、子どもと同じ目線、立場で考えながら声をかけることが大切です。

※1. 参考：厚生労働省「子ども虐待による死亡事例等の検証結果等について（令和2年9月、第16次報告）」  
※2. 児童虐待の防止等に関する法律と児童福祉法

### 各種相談窓口

#### ●子育ての悩み

児童家庭相談事務所

(子育て総合支援センター内)

子ども家庭総合支援拠点として、0～18歳未満の子育てに関する相談を受け付けています。

☎686・5431

月～金曜日の午前9時～午後5時15分(祝日・年末年始除く)

#### こんなことに悩んでいませんか？

- 子育てのストレスが強くて、とてもつらい
- 子育てへの不安があり、気持ちが落ち着かない
- 親子関係がうまくいかない
- 子どもをかわいく思えない
- 子育てをめぐり家族のストレスがある
- 子どもの性格や行動について相談したい など

#### ●児童虐待の相談や通告

出産や子育てに関する悩みの相談ができます。また、児童虐待かもしれない、と思ったら電話してください。

児童相談所虐待対応ダイヤル

☎189 24時間365日 ※一部のIP電話からはつながりません

市児童虐待等防止連絡会議事務局

(子育て総合支援センター内)

☎686・5363

月～金曜日の午前9時～午後5時15分(祝日・年末年始除く)

府吹田子ども家庭センター

☎06・6389・3526

月～金曜日の午前9時～午後5時45分(祝日・年末年始除く)

※上記以外のときは☎072-295-8737へ



11月は児童虐待防止推進月間 同月間に合わせ、オンラインリボンキャンペーンとして、11月2日(月)～30日(月)に市役所総合センター1階南側通路などで児童虐待への啓発展示を行います。児童虐待について知り、社会全体で子育てに悩む保護者を支え、子どもの命を守りましょう

# 市政 インフォメーション

## 相談窓口

- 性暴力救援センター・大阪SACHICO(24時間)  
電話番号…☎072・330・0799  
性犯罪・性暴力被害者支援の専門的な知識をもった支援員・医師・看護師などが被害直後から総合的にサポート。対象は女性。
- 性犯罪・性暴力被害者のためのワンストップ支援センター  
電話番号…#8891
- DV相談  
電話で予約。相談は面談。  
相談予約電話…☎674・7689
- 女性一般相談  
女性が日常生活で直面するさまざまな問題や悩みについて相談を受け付け。面談は予約制。  
相談と面談予約電話…☎674・7593  
相談日程…火・金曜日の午前9時30分～正午、午後1時～4時30分(電話相談の受け付けは4時まで)

## 女性の人権ホットライン強化週間

国は、下記の日程で同強化週間を実施。平日の受付時間延長に加え、土・日曜日の電話相談を行います。

日程…11月12日(木)～18日(水)の午前8時30分～午後7時(14日(土)・15日(日)は午前10時～午後5時)

電話番号…☎0570・070・810

### 女性への性暴力 一人で悩まないで相談を

11月12日～25日は「女性に対する暴力をなくす運動」期間です。今年度は「性暴力を、なくそう」がテーマです。

性暴力による被害者の年齢は10代以下が約4割を占め、中学生以下に限っても約2割を占めるなど、若年層の比率が高くなっています。

また、内閣府が性犯罪・性暴力に関する相談窓口に対して

行った調査によると、加害者との関係は、「友人・知人が約2割で最も多く、次に「職場・バイト先関係者」となっています。また「知らない人」からの被害は1割と少なく、9割が顔見知りからの被害となっており、性暴力は、家族や親しい人との間でも起こっています。

「知人からの被害で相談し

にくい」「私が我慢すればいい」など一人で抱え込まずに、性暴力でつらいことや、不安なことがあれば、左欄の窓口にご相談ください。

問合せ先…人権・男女共同参画課 ☎674・7575

**啓発展示**

日程・会場…11月1日(日)～30日(月)男女共同参画センター1(クロスパル高槻内)▽11月2日(月)～30日(月)総合センター1階南側通路

## 休館のお知らせ

クロスパル高槻⇒11月8日(日)  
市民プール⇒11月8日(日)・22日(日)・29日(日)  
※フィットネスルームを除く  
生涯学習センター⇒11月30日(月)

## 献血日程

問合せ先  
市献血推進協議会  
☎674・7163

400ミリリットル献血にご協力ください。体重50kg以上、男性17～69歳、女性18～69歳(65～69歳は60～64歳の間に献血経験が必要)。時間は午前10時～正午(28日は10時30分～)、午後1時～4時30分。

日程・会場…11月21日(土)JR摂津富田駅南側▽28日(土)イオン高槻店(萩之庄)

# 子育て世帯応援券を配布



新型コロナの影響を受けた市内飲食店や小規模店舗、そして市民へさらなる支援を行うため、「スクラム高槻「地元のお店応援券」」に加えて、特に家計負担の大きい子育て世帯に「子育て世帯応援券(商品券)」を市独自に発行します。応援券は直接、対象者のいる世帯の世帯主へ送付します。手続きなどは必要ありません。

内容…中学生までの子ども1人につき1冊5,000円分(500円券10枚綴り)の応援券を簡易書留で送付  
※不在のときは、不在連絡票がポストに入ります。必ず郵便局へ連絡し期日内に受け取ってください

対象…令和2年9月1日時点で市内に住民登録がある平成17年4月2日～令和2年9月1日生まれの子ども

送付時期…11月から順次送付  
使用期間…12月1日(火)～来年2月28日(日)  
使用可能店舗…市内の飲食店・小規模店舗など。詳細は11月中旬ごろ、専用サイトに掲載

問合せ先…子育て世帯応援券コールセンター (☎06・6621・1030)

## 失業者を採用した事業者 府雇用促進支援金を支給

府は、失業者を新たに雇い入れ、一定期間雇用した事業者に対し、雇用に要する費用を支援する支援金を支給します。申請方法、申請期限など詳細は府ホームページをご確認ください。

支給額…正規雇用1人当たり25万円、非正規雇用1人当たり12.5万円

対象…令和2年4月1日以降、失業状態になった府民を、令和2年10月1日～3年11月30日に雇い入れた法人、個人事業主または、法人格のない任意団体

※府の設置する府緊急雇用対策特設ホームページの求人特集に求人を掲載し、採用後3カ月間継続雇用する必要あり

問合せ先…府コロナ緊急雇用対策プロジェクトチーム (☎06・6360・9070)

## 償却資産・事業用家屋に係る 固定資産税を軽減

中小事業者などに対して、令和3年度課税の1年分に限り、償却資産および事業用家屋に係る固定資産税・都市計画税の課税標準を2分の1またはゼロにします。

対象・課税額…令和2年2～10月の任意の連続する3カ月間の事業収入が前年の同期間と比べて30%以上50%未満減少している＝2分の1▷50%以上減少している＝ゼロ

申請方法…支援機関などの確認を受けた、特例措置に関する申告書などを来年1月4日(月)～2月1日(月)に郵送で、各担当課へ。申告書は市ホームページで配布

問合せ先…償却資産＝税制課(☎674・7144)、事業用家屋＝資産税課(☎674・7146)

# さらなる支援施策などを実施

新型コロナウイルス感染症関連

新型コロナウイルス感染症(以下、新型コロナ)について、さまざまな支援を行っています。ここでは、本誌10月号までの掲載分から、新たに追加・内容の詳細が決まったものを紹介します。掲載は10月16日現在のものです。最新情報、その他の支援施策は、市ホームページまたは、市役所、各支所、各公民館で配布する支援一覧のパンフレットをご覧ください(下QRコード)。



問合せ先が分からないときは  
新型コロナウイルスに関する生活支援情報案内ダイヤル

☎674・7022

平日午前8時45分～午後5時15分

※かかりつけ医がなく、発熱などの症状があり、受診を考えている場合、新型コロナ受診相談センター(☎661・9335)へ

## 市税の徴収猶予の特例 対象の納期限を拡大

新型コロナの影響により収入が減少した人は、徴収猶予制度の対象納期限が令和2年2月1日～3年2月1日になり、令和2年度市府民税第4期分も対象になります。市税の徴収猶予に関する詳細は、市ホームページをご覧ください。

問合せ先…収納課(☎674・7347)

# 自転車の盗難被害防止に 必ず鍵をかけよう

大阪府で最も被害が多い犯罪は自転車の盗難で、昨年は2万4907件起きています。

自転車の盗難の約53%は鍵をかけないことで被害に遭っています。

自転車を止めるときは、短時間でも必ず鍵をかけましょう。

問合せ：危機管理室 ☎674・7314

## 自転車の防犯登録で盗難を予防

自転車の防犯登録は法律上義務化されています。

自転車の防犯登録をしておく、盗難に遭った自転車の早期発見などにつながります。防犯登録については、府自転車商防犯協力会 ☎06・6629・0750へお問い合わせください。

## 傍聴できます

### 議会日程

#### 令和2年第6回市議会定例会

いずれも午前10時から。なお、議事の都合で日程が変更される場合があります。詳細などはお問い合わせください。

11月25日(火)、12月11日(金) 議会運営委員会  
11月30日(月)、12月2日(水)、15日(火)、16日(水) 本会議  
12月4日(金) 文教にぎわい委員会、福祉企業委員会  
12月7日(月) 市民都市委員会、総務消防委員会、議会事務局 ☎674・7213

#### 審議会などの日程

傍聴には定員があります。傍聴希望者は事前に各課へお問い合わせください。

**社会福祉審議会地域共生社会推進部会** 地域福祉計画・地域福祉活動計画の策定。11月6日(金) 午後2時から市役所本館3階第2委員会室で。福祉政策課 ☎674・7162

**社会福祉審議会児童福祉専門分科会** 第三次ひとり親家庭等自立促進計画令和元年度の進捗状況。11月10日(火) 午前10時から市役所本館3階第2委員会室で。

子ども育成課 ☎674・711

74

#### 選挙管理委員会定例会

選挙人名簿の登録の抹消など。11月11日(水) 午前10時から総合センター13階選挙管理委員会室で。選挙管理委員会事務局 ☎674・7676

#### 社会福祉審議会障がい者福祉専門分科会

障がい者福祉計画・障がい児福祉計画の次期計画案など。11月12日(木) 午前10時から市役所本館3階第2委員会室で。障がい福祉課 ☎674・7164

#### 農業委員会定例会

農地法の規定による許可申請など。11月13日(金) 午後1時30分から市役所本館2階全員協議会室で。農業委員会事務局 ☎674・7421

#### 社会福祉審議会高齢者福祉専門分科会

高齢者福祉計画・介護保険事業計画の素案。11月13日(金) 午後2時から市役所本館3階第2委員会室で。長寿介護課 ☎674・7166

#### 教育委員会定例会

教育に関する基本方針など。11月19日(木) 午後3時から総合センター12階教育委員会室で。教育総務課 ☎674・7620

#### 環境審議会

令和元年度の環境施策の進捗と評価。11月20日(金) 午前10時から市役所本館3階第2委員会室で。環境政策課 ☎674・711

674・7486

#### 芥川山城跡調査委員会

芥川山城跡の取り組みなど。11月26日(木) 午後4時からしろあ歴史館で。文化財課 ☎674・7652

#### 9月の寄付(敬称略)

市ふるさと寄附金…2,270,661円(67件)

内訳…【個人】秋月正士=200,000円【団体】株式会社光洋 代表取締役 平田炎=233,661円▷本行寺 山口貴大=172,000円 ほか

※詳細は市ホームページに掲載

社会福祉協議会分…堤菊美=10,000円▷若林俊男=10,000円▷平田和夫=2,000円▷有澤都=2,000円▷匿名=5,000円

新型コロナウイルスに関する物資の寄付…ファミリーマート大阪医大店=フェイスマスク300枚

## お知らせ

### 市有地を一般競争で売り払い

市が保有する土地を一般競争入札で売り払います。条件の詳細は実施要領をご確認ください。応募は11月2日(月)～12月18日(金) (必着) に所定の申込書を郵送か直接、アセットマネジメント推進室 ☎674・7688へ。実施要領は11月2日(月)から同室、市ホームページで配布。

**市が保有する土地**…白吉台一番町29番1、宮が谷町584番8。雑種地239・43平方尺。最低売り払い価格2801万円



## 社宅整備に補助 働く世代の市内居住を推進

市は、市内に新たに社宅を整備する法人に500万円を限度に費用の一部を補助します。

詳しくは産業振興課、市ホームページで配布するパンフレットをご覧ください。

問合せ：産業振興課 ☎674・7411

## 飲食店などの新規出店者へ 店舗改装費最大50万円補助

### 高槻、魅力あるお店、応援プロジェクト

市は、市内で飲食店・小売店を新規出店する人が、店舗改装費の補助を受けられる、高槻、魅力あるお店、応援プロジェクトの募集を行います。補助を受けるには事業計画書の提出と審査があります。

高槻でチャレンジしようという人は、ぜひお問い合わせください。

問合せ：産業振興課 ☎674・7411

### 募集概要

補助内容…審査で選ばれた人に対し、店舗改装費の2分の1(最大50万円)を補助

※補助金の交付決定後、改装工事に着手し、年度内に実績報告までの手続きを完了することが必要

対象・条件…次の全てを満たす人。

●市内で店舗を賃借または、取得し、飲食店または、小売店(無店舗小売業は対象外)を新規出店する

●同制度を利用したことがない  
●事業に必要な許認可などの出店に関する法的要件を満たしている など

※その他詳細は産業振興課へ

応募方法…12月18日(金)午後5時までに産業振興課へ事業計画書を提出

※事業計画書は同課、市ホームページで配布



## 11月はねんきん月間 年金相談のご利用を

11月はねんきん月間です。国民年金などの公的年金は、現役世代の保険料が高齢者などの年金を支える世代間の扶助で成り立っています。老後や障がい、遺族になったときのために保険料を納めましよう。

なお、所得減少などで納付が困難な場合、申請によつ

て、免除または猶予されることがあります。詳しくは市民課（☎674・7073）までお問い合わせください。

### 年金相談

日程：毎月第1木曜日午前10時～午後4時 ※1月は第2木曜日。無料

会場：総合センター12階相談コーナー

申込方法：基礎年金番号が分かるものを準備の上、相談日の2日前から当日の午後3時

## 意見を募集

### 都市計画マスタープラン（素案）

市の都市計画を進める上での指針となる都市計画マスタープラン（素案）について、市民の皆さんの意見を募集します。

応募方法…11月20日（金）～12月21日（月）（消印有効）にホームページ内簡易電子申込か直接または、郵送かファクスに、件名、意見、住所、氏名（団体の場合は所在地、団体名、代表者氏名）を書いて、〒569・8501（住所不要）都市づくり推進課（☎674・7552、FAX661・7008）へ

閲覧場所…同課、行政資料コーナー（市役所本館1階⑩番）、各支所、各コミュニティセンター、市立各公民館、市ホームページ

### 同計画の説明会を開催

11月27日（金）午後7時から、28日（土）午前10時から総合センター14階会議室で。当日直接、会場へ

## Welcome 高槻!

### たかつき観光アプリをリリース



#### 今後リリース予定

- 市内の観光名所・飲食店・宿泊施設の情報
- スタンプラリー機能

▶リリース予定日とアプリのダウンロードはこちらのQRコードから



「オープンたかつき」の情報



高槻の街歩きに便利な「たかつき観光アプリ」がリリースされます。体験交流型観光プログラム「オープンたかつき」の情報のほか、市の観光名所や飲食店、宿泊施設の情報などを見ることができます。

問合せ先…市観光協会（☎675・0081）

※第1次リリースでは、「オープンたかつき」プログラムの情報だけ。随時、観光情報や機能を更新していきます

### 適正な計量し、買い物時には合格シールを確認

11月は計量強調月間です。商店や病院などで取り引き、証明に使用するばかりには、2年に一度の定期検査が義務付けられていて、検査を受け

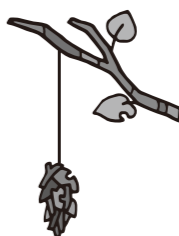
たものには合格シールが貼られています。買い物時などではかりを使用するときは、合格シールの確認をしましょう。

### 家庭用計量器の無料診断

11月16日（月）～20日（金）に家庭で使用しているヘルスメーターや

までに電話か直接、市民課（①番窓口☎674・7073）へ

**国民年金基金** 国民年金（老齢基礎年金）に上乗せした年金を受け取るための公的年金制度。加入など詳しくは全国国民年金基金大阪支部（☎0120・65・4192）へ



### 11月5日に緊急地震速報の訓練放送を実施

気象庁および消防庁によるJアラートを使った緊急地震速報訓練が実施されます。市は防災行政無線とジエイコム防災情報サービス受信端末機から同放送を流します。なお、気象状況などにより中止の場合があります。

日時：11月5日（木）午前10時ごろ ※午前9時45分ごろ訓練放送の周知放送実施

問合せ先：危機管理室（☎674・7314）

キッチンスケールの無料診断を行います。希望者は電話で、消費生活センターへ  
問合せ先：同センター（☎683・0999）

### 地域の消防訓練に参加など 火災予防の意識高めよう

11月9日～15日に秋季全国火災予防運動が実施されます。これから火災が発生しやすい時季を迎えます。この機会に、地域の消防訓練に参加するなど、火災予防の意識を高めましょう。

問合せ先：消防本部予防課（☎674・7985）

### マイナンバーカード・イオン高槻店で申請受け付け

出張申請受け付けは予約制です。当日必要なものなどは事前にお問い合わせください。マイナンバーカードは申請後2カ月程度で本人限定受取郵便で送付します。

日程：11月22日（日）・23日（祝）の午前10時～午後4時  
会場：イオン高槻店（萩之庄

## 住民訴訟の概要と結果

住民訴訟は、地方自治法の規定に基づき、地方公共団体の公金の支出などに対して、住民がその是正を求めて起す訴訟です。

令和元年9月から令和2年8月までの間に終了した住民訴訟は1件で、その概要と結果は下表のとおりです。なお、8月末時点で係属中の住民訴訟は3件です。

問合せ先：法務ガバナンス室（☎674・7322）

訴訟の概要	訴訟の結果
水産区所有地の売却に際して、水産区補償金を支払ったこととして、損害賠償請求など求めた訴訟	売却金額は適正であり、水利権補償金の支払いなどは適法であるとして、訴えは棄却されました
	財産区の勝訴

### 入浴時の救急事故にご注意ください

11～4月は入浴中の事故が増加する傾向にあります。令和元年には市内で61人が入浴中に突然死しています。

入浴中は次のことに注意してください。また入浴中に意識を失うなど万が一事故が発生した場合は、浴槽の栓を抜き、あごを風呂ふたに置くなどして気道を確保し、すぐに

119番で救急車を要請してください。  
対策：入浴前に脱衣所や浴室を温めておく▽お湯の温度は41度以下にし、長湯しない（目安は10分程度）▽浴槽から急に立ち上がらない▽食後、飲酒後、医薬品服用後の入浴は避ける▽入浴前に同居者に声掛ける▽同居者は入浴中の高齢者の動向に注意する  
問合せ先：救急課（☎674・7979）

### （三）

予約方法：11月20日（金）午後4時までに市ホームページ内簡易電子申込または、電話で、マイナンバー問い合わせ窓口（☎674・7067）へ

### 古布類

#### 今後は通常どおり収集

新型コロナウイルス感染症の影響により、古布類をリサイクルごみとして出すことを控えるようお願いしていましたが、処理再開の見通しが立ったため、今後は通常どおり収集します。

問合せ先：資源循環推進課（☎669・1886）

### 放置自転車はやめるなど 自転車マナーの向上へ

11月は自転車マナーアップ強化月間です。自転車の安全利用を促し、交通事故を防ぐため、街頭指導のほか、放置自転車の撤去などを行います。マナーを守り、交通事故を防止しましょう。

問合せ先：管理課（☎674・

### 7592

#### 事件・事故の被害者への相談・支援を実施

大阪被害者支援アドボカシセンターでは、事件・事故の被害者に遭った人への相談、付き添いなどの支援を実施。相談・支援はすべて無料。秘密厳守。

相談電話：☎0570・783・554（午前7時30分～午後10時。年末年始除く）

#### 教育委員を任命

任期満了に伴い、岡本華世さんが教育委員に任命されました。任期は10月1日～令和6年9月30日の4年間です。

#### 大阪府最低賃金は引き続き964円

今年度の府最低賃金は昨年度に引き続き時間額964円に決まりました。

問合せ先：大阪労働局（☎06・6949・6502）

〈申込時の注意〉

- 特に記載のない記事の対象は、市内在住、通勤・通学の人
- 各記事中の「電子申込」は、市ホームページの「簡易電子申込」から手続き可

63 569-8501 高槻市〇〇課  
△△△△△教室  
郵便番号569-8501  
の場合は住所の記載は不要

12/4~10  
人権週間

国は、12月4日～10日を入権週間と定め、世界人権宣言の意義を訴え、人権尊重の意識を広めるために、さまざまな人権啓発行事を行っています。市でも、人権の意義や重要性について考え、人権課題への理解を深める場として、下記のイベントを開催します。人権を考えるきっかけに、ぜひご参加ください。

催し  
講座  
健康  
スポーツ  
募集・求人  
高齢者

## CHECK! 少しの工夫でおいしく、健康にはにたん適塩プロジェクト

市では、「はにたん適塩プロジェクト」として、「1食1gの塩分を減らそう」「1日1皿の野菜料理を増やそう」を合言葉に、おいしくて塩分控えめな「適塩」の食生活をすすめています。

高血圧は、自覚症状なく進行し、放置していると動脈硬化の進行を進め、脳卒中・心臓病など、重篤な病気を引き起こす危険性を高めます。

塩分を控える生活を心掛け、高血圧を予防しましょう。  
問合せ先…健康づくり推進課(☎674・8800)

### 「適塩レシピ」を作成

塩分控えめでおいしい料理が簡単に作れます。市ホームページなどでも公開中。



### 無理なく塩分を控えるポイント

- だしの旨味(コンブ、カツオ、干しシイタケなど)を利かせる
- 香味料(コショウ、カレー粉、唐辛子、ワサビ、からしなど)の香味を利用する
- 薬味(ショウガ、シソ、ネギ、ニンニク、ミョウガなど)特有の香り成分でアクセントをつける
- 酸味(酢、かんきつ類、トマトなど)で素材の味と塩味を引き立てる
- 余分な調味料はかけない。後付けの調味料は「かける」より「つける」
- 汁物は具たくさんにして汁は少なくする



### 鶏肉のチリソース (塩分0.6g、158kcal)

#### 材料(4人分)

鶏むね肉	240g	酒	大さじ4/5
コショウ	少々	酢	大さじ4/5
片栗粉	大さじ1強	砂糖	小さじ1強
油(1)	大さじ1	ケチャップ	大さじ2と2/3
長ネギ	1/4本	コショウ	少々
ニンニク	1かけ	鶏がらスープの素	小さじ1/2
ショウガ	1かけ	水	大さじ4
豆板醤	小さじ1/6	片栗粉	小さじ1強
油(2)	大さじ1	チンゲン菜	1株

#### 作り方

- ①長ネギ、ニンニク、ショウガをみじん切りにする
- ②鶏むね肉は皮を取り除き、そぎ切りにし、コショウで下味をつけ、片栗粉をまぶす。油(1)を熱したフライパンで両面を焼き、こんがり焼き色がつけば皿に一度取り出す
- ③フライパンの汚れをふき取り、油(2)を熱し、長ネギ、ニンニク、ショウガ、豆板醤を炒め、Aを加えてとろみがついてきたら、②の鶏肉を加える
- ④チンゲン菜は4cm長さに切り、軸の方は縦半分に切る。熱湯で軸→葉の順にゆでる
- ⑤皿の上に④チンゲン菜を敷き、③を盛り付ける

## テーマ ともに幸せに暮らせる社会

つながりたい ひろがりたいとともに生きたい

### 人権を考える市民のつどい 講演会

障がいのある娘とともに歩んで見えてきたこと



日時…12月12日(土)午後2時～4時  
※無料。手話通訳・要約筆記あり  
会場…生涯学習センター2階多目的ホール  
講師…元NHKアナウンサー・住田功一さん(写真)  
定員…申込順100人  
※保育あり(3歳～就学前、5人)

申込方法…11月4日(水)～12月7日(月)に電話または、ファクスに、住所、氏名、電話番号を書いて、市人権まちづくり協会(☎647・7825、FAX647・7233)へ。保育の申し込みは電話だけ

### インターネット配信

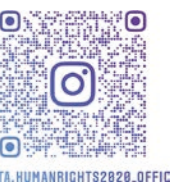
フェスタ・ヒューマンライツ

フェスタ・ヒューマンライツのあゆみや、企画展などをインターネットで配信します。

配信内容…富田の文化展、実行委員団体活動紹介、企画展「わたしが取り組んだ新しい生活様式」など

配信日程…12月4日(金)～25日(金)

視聴方法…インスタグラムのフェスタ・ヒューマンライツ2020\_official(右QRコード)または、You Tube(ユーチューブ)、市人権まちづくり協会ホームページから視聴



クイズラリーを実施(景品あり) 第四中学校区内に関するクイズを出題。クイズラリーの参加に必要なチラシは、市立各公民館・図書館、各支所、各コミュニティセンター、障がい者福祉センターなどで配布。12月7日(月)～11日(金)に解答用紙を持って直接、富田青少年交流センター、富田ふれあい文化センター、サニースポット(富田町四)へ

問合せ先…同実行委員会(富田ふれあい文化センター内☎694・5451)

### 人権パネル展

内容…「こころと社会のバリアフリー」をテーマにした展示、人権週間記念啓発作品入選作品展、盲導犬によるデモンストレーション(12月11日(金)午前10時30分から、午後2時から)など



日程…12月11日(金)・12日(土)  
会場…生涯学習センター1階展示ホール  
問合せ先…市人権まちづくり協会(☎647・7825)

### 人権週間特設相談

いじめや体罰、いやがらせなどの困りごとについて人権擁護委員に相談できます。

日時…12月12日(土)午後2時～4時  
会場…男女共同参画センター(クロスパル高槻内)

※当日直接、会場へ。電話相談(☎685・3748)も可  
問合せ先…人権・男女共同参画課(☎674・7575)



### 税を考える週間 パネル展

11月11日(水)～17日(火) (17日は午後3時まで)に総合センター1階②～⑤番窓口前で。12日(木)～16日(月)に中学生の「税についての作文」受賞作品展示あり。税制課(☎674・7139)。

### 高槻市民寄席

11月15日(日)午後2時～4時に生涯学習センター(☎674・7700)1階展示ホールで。出演は断の会じゅげむ。先着100人、当日直接、会場へ。無料。

### 歩いてめぐる 鵜殿ヨシ原の秋

11月20日(金)午前10時～淀川河川事務所元山崎出張所前(上牧町四)集合、午後0時30分

### クリスマス16ミリ 子ども映画会

12月5日(土)午前10時～正午に北清水公民館で。対象は3歳～小学生(保護者同伴可)。申込順20人。無料。申し込みは11月5日(木)から電話か直接、同館(☎687・3190)へ。

### サロコンコンサート

11月22日(日)午後2時30分からクロスパル高槻(☎685・3721)で。ピアノ、声楽、邦楽。先着75人、当日直接、会場へ。無料。



### 自然と本と博物館 自然観察は楽しい

11月23日(祝)午後1時30分～3時30分にあくあびあ芥川で。講師は京都光華女子大学教授・菅井啓之さん。対象は小学生以上(小学生は保護者同伴)。申込順20人。無料。

解散。講師は鵜殿ヨシ原研究所・小山弘道さん。申込順30人。無料。申し込みは11月4日(水)から電話か直接または、フアクスに、催し名、町名、氏名、年代、性別、電話・フアクス番号を書いて、五領公民館(☎669・6169、FAX669・6165)へ。

### わんぱく・おてんばクラブ カーリングなどで遊ぼう

11月21日(土)午前10時～正午に安満遺跡公園で。講師は高槻スカウト連絡会。対象は5歳～小学生(保護者同伴可)。申込順30人。無料。申し込みは11月3日(祝)から電話か直接、青少年センター(クロスパル高槻内☎685・3724)へ。

### オータムハンドベル コンサート

11月26日(木)午前10時30分～11時、11時30分～正午に五領公民館で。出演はハンドベルアンサンブル・ミモザ。申込順各30人。無料。申し込みは11月4日(水)から電話か直接、同館(☎669・6169)へ。

申し込みは11月3日(祝)午前9時から電話で、同館(☎692・5041)へ。

### 人権名画劇場「月光の夏」

11月25日(水)午前10時～正午に真上公民館で。申込順20人。無料。保育あり(2歳～就学前、5人。申込期限は11月13日(金))。申し込みは11月4日(水)から電話か直接、同館(☎683・2509)へ。

### 写経体験～神峯山寺にて

11月26日(木)午前10時～正午に神峯山寺(原)で。講師は同寺・近藤眞道さん。申込順15人。500円。申し込みは11月4日(水)から電話か直接、日吉台公民館(☎688・6366)へ。

### 三箇牧いごも ワクワクひびき隊

12月5日(土)に三箇牧公民館で。無料。申し込みは11月4日(水)から電話か直接、同館(☎677・0965)へ。  
**工作&移動水族館** 午前10時～午後0時30分。講師はあくあびあ芥川・花崎勝司さん。対象は小学生以下。申込順20

## 高槻現代劇場

チケット受付問い合わせは電話か直接、同劇場(☎671・9999)へ  
受付時間 午前10時～午後5時(発売開始日の電話予約は午後2時から  
当日券は販売しません。☆公演は未就学児の入場は遠慮ください)

### レセプション亭落語会 千朝さんと楽しむ上方落語

出演・演目:①桂千朝「骨つり」、桂九雀「雨の将棋」、桂梅團治「なづけお屋」、桂米輝「子ほめ」②桂千朝「はてなの茶碗」、桂南天「野崎詣り」、桂あさ吉「稻荷俵」、桂雀五郎「初天神」

12月12日(土)①午前11時②午後3時開演  
レセプションルーム(全席指定)  
各2,000円  
11月19日(木)発売  
友の会先行発売・割引 ☆



### 子どもからおとなまで楽しめる ピアノの魔術師 年忘れライブ

曲目:クラシックメドレー、リベルタンゴ、ルパン三世 ほか  
出演:ミッチュリー(ピアニカ)、高田亮介(ギター)、増谷紗絵香(ピアノ)、TOY森松(パーカッション)、S EAI(ドラム)

12月27日(日)午前11時、午後2時開演  
中ホール(全席指定)  
2,000円、中学生以下500円、親子ペア2,000円  
11月6日(金)発売  
友の会先行発売・割引



### ホールでスタインウェイを弾こう ピアノリレーコンサート参加者募集

日程…来年3月20日(祝)・21日(日)の午前10時～午後8時  
会場…中ホール  
対象…小学4年生以上  
定員…約130組(多数抽選) ※1組1曲(12分以内)、暗譜演奏、連弾可

参加料…市民・友の会会員=3,000円、市外の人=3,500円  
申込方法…11月16日(月)～21日(土)(必着)に往復はがきに、住所、氏名、年齢(連弾は2人分)、電話番号、同コンサート参加回数、演奏曲・作曲家名・演奏時間を書いて、〒569-0077野見町2番33号高槻現代劇場へ

人  
クリスマス絵本と工作  
午前10時～11時。講師は虹の城さんがまき組。対象は未就学児と保護者。申込順20人

### 津之江公園 ヨシで クリスマス飾りを作ろう

11月28日(土)午前10時～正午に津之江公園で。講師は津之江公園を活かす会。小学生以下は保護者同伴。申込順20人。無料。申し込みは11月4日(水)～26日(木)に電話か直接、農林緑政課(☎674・7402)へ。



ヨシのクリスマス飾り

### キッズアートdayパステ ルアートとヘンテコぼうし

11月28日(土)午前10時～11時30分に真上公民館で。講師はあそび塾・水野吹実笑さんほか。対象は小学生以下(未就学児は保護者同伴)。申込順20人。無料。申し込みは11月

5日(木)から電話か直接、同館(☎683・2509)へ。

### 押し花アートで 2021カレンダー

12月1日(火)午前10時～正午、午後2時～4時に北清水公民館で。講師はふしぎな花俱樂部・伊藤緑さん。申込順各20人。申し込みは11月4日(水)～20日(金)に電話か材料費300円を持って直接、同館(☎687・3190)へ。

### 豊かな自然と歴史を知る 三好山散策

12月4日(金)午前10時市営バス停「上の口」集合、正午塚脇周辺解散予定。講師は三好芥川城の会・佐伯一義さん。申込順15人。無料。申し込みは11月5日(木)から電話か直接、北清水公民館(☎687・3190)へ。

### レッツトライ キッズダンス体験

11月21日(土)・28日(土)の午前10時～正午練習▽12月5日(土)正午～午後0時30分発表。会場は三箇牧公民館。講師はダンスインストラクタ

1・真住捨子さん。対象は小学生。申込順20人。無料。申し込みは11月4日(水)から電話か直接、同館(☎677・0965)へ。

### 芥川公民館文化祭

12月5日(土)午後1時～4時に同館で。舞台発表と作品展示。舞台発表は申込順各回20人。無料。申し込みは11月4日(水)から電話か直接、同館(☎683・1423)へ。

### 五色百人一首教室

12月5日(土)・12日(土)・26日(土)の午後2時30分～4時にクロスパル高槻で。講師は五色百人一首サークルTOSのきのみ・向井淳子さん。対象は小学生。24人(多数抽選)。無料。申し込みは11月3日(祝)～9日(月)(必着)に電子申込みがきを持って直接または、往復はがきに、催し名、住所、氏名(ふりがな)、学校名・学年(年齢)、電話番号を書いて、〒569・0804紺屋町1番2号青少年センター(☎685・3724)へ。1人はがき1枚。

暮らしの料理教室

12月16日(水)、来年1月20日(水)の午前10時～午後1時にフロス・パール高槻で。講師は料理研究家・石田 三代さん。12人(多数抽選)。3700円。申し込みは11月23日(祝)まで、はがきに教室名、住所、氏名(ふりがな)、年齢、電話番号を書いて、〒569・0804 紺屋町1番2号フロス・パール高槻(☎685・3721)へ。1人はがき1枚。

情報格差解消はじめてのパソコン・タブレット講座

いずれも会場は富田ふれあい文化センター。講師は高槻ボラパソ。対象はパソコン初心者。申し込みは11月5日(水)から電話か直接、同センター(☎694・5451)へ。  
**タブレット** 12月3日(水)・14日(月)の午前10時～正午、午後1時～3時。申込順各回10人。700円  
**パソコン** 12月7日(月)・9日(水)▽17日(水)・18日(金)の午後1時～4時。申込順各回12人。2400円

映画「ハルをさがして」

12月8日(火)午前10時～正午に城内公民館で。申込順24人。無料。申し込みは11月5日(水)から電話か直接、同館(☎671・4644)へ。

阪急観光あるき酒蔵が残る寺内町を訪ねるコース

12月12日(土)午前9時阪急富田駅集合、午後1時解散予定。20人(多数抽選)。400円。申し込みは11月1日(日)～15日(日)に往復はがき1枚。

きかファクスに、催し名、参加者全員の氏名、住所、電話番号(自宅と携帯)、ファクス番号を書いて、〒569・8501(住所不要) 観光シテイセールス課(☎674・7830、FAX 674・7721)へ。

ネイチャークラフト教室 クリスマスリース作り

12月20日(日)午前10時～11時30分にフロス・パール高槻で。講師はネイチャーたかつき。対象は小学生。20人(多数抽選)。1000円。申し込みは11月3日(祝)～9日(月)(必着)に電子申込かはがきを持って直接または、往復はがきに、教室名、住所、氏名(ふりがな)、学校名・学年、電話番号を書いて、〒569・0804 紺屋町1番2号青少年センター(☎685・3724)へ。1人はがき1枚。

落ち葉で堆肥をつくらう

12月4日(金)午前10時～11時30分 今城塚公民館▽午後1時～2時30分 日吉台公民館。講師はまち杜の環。申込順各15人。2000円。申し込みは11月4日(水)～30日(月)に電話か直接、市緑花推進連絡会(農林緑政課内 ☎674・7512)へ。



ハンギングバスケット

みやび会・上枝田理さん。申込順各回15人。3000円。申し込みは11月4日(水)～25日(水)に電話か直接、市緑花推進連絡会(農林緑政課内 ☎674・7512)へ。

高槻グルメリブニック

11月14日(土)に安満遺跡公園で。申込順200人。同実行委員会(☎687・3476)。11月14日(土)～来年1月31日(日)に市内飲食店でスタンプリあり。台紙は参加店舗で配布。

市内の小・中学生 自由研究コンテスト発表会

11月15日(日)午後0時30分～5時に関西大学高槻キャンパス(白梅町)で。無料。当日直接、会場へ。三大学医工薬連環科学教育研究機構(関西大学内 ☎06・63681215)。

たかつき酒塾～日本酒の知識を学び体感しよう

11月28日(土)、12月12日(土)、来年1月16日(土)、2月20日(土)に高槻商工会議所(☎675・0484)などで。対象は20歳以上。30人(多数抽選)。4000円。申込期限は11月12日(水)。

さつき晩秋の手入れ講習会 初級者向け

11月7日(土)午後1時30分～4時に真上公民館で。無料。手入れしてほしい鉢があれば

はがき1枚。

高槻から世界に発信 「古墳フェス はにコット」リモート開催

11月16日(月)～22日(日)の各日2～3時間ライブ配信。スマホアプリ「17LIVE(イチナナ)」(右QRコード)をダウンロードする必要があります。同実行委員会(☎090・6557・3127)。



秋のお祭 安満遺跡青銅祭

11月8日(日)午前10時～午後5時30分に桃園小学校で。同実行委員会(☎090・3270・2093 浦中)。

墨艸(ぼくしゅ)展～書画

11月28日(土)・29日(日)の午前10時～午後8時(29日は午後5時まで)に高槻現代劇場

で。無料。墨艸会(☎675・6052 川邊)。

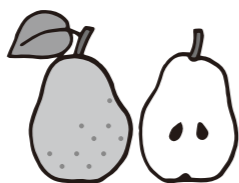
親子で見て聴いて楽しむクラシックコンサート

12月5日(土)午後1時30分～2時45分に生涯学習センター2階多目的ホールで。申込順150人。無料。申し込みは11月4日(水)～12月4日(金)に電話で、高槻ロータリークラブ(☎683・1158)へ。

歴史

万葉集の世界 大伴旅人・山上憶良など

11月12日(水)午前10時～正午に如是公民館で。講師は古典文学研究家・下郡節子さん。申込順25人。無料。申し込みは11月4日(水)から電話か直接、同館(☎693・1866)へ。



三箇牧の自然と文化と歴史 散歩

11月18日(水)午前10時～午後1時に三箇牧地区周辺で。講師は郷土史研究家・高田禎三さん。申込順20人。無料。申し込みは11月6日(金)から電話か直接、三箇牧公民館(☎677・0965)へ。

展示

**クロスバル高槻7階**  
 ギャラリーはなみずき  
 パッチワーク・キルト教室  
 りぼん作品展  
 11月5日(水)～10日(火)  
 サークルなないろ絵画展  
 11月12日(水)～17日(火)  
 未生流いけばな展  
 野田八重甫と仲間達  
 11月26日(水)～12月1日(火)

**総合センター1階ロビー**  
 桃園ギャラリー  
 絵手紙 しずくの会作品展  
 11月26日(水)～12月9日(火)  
**JR高槻駅南側地下通路**  
 えきちかギャラリー  
 高槻五行歌会作品展  
 11月24日(火)～12月7日(月)  
 北清水フォトクラブ作品展  
 11月24日(火)～12月7日(月)

**ミンゴ・阪急高槻2階**  
 展示館けやき  
 絵画グループ・エスポワール展  
 11月6日(金)～11日(水)  
 パーミリオン洋画展  
 11月13日(金)～18日(水)  
 アトリエ楽画房  
 造形教室作品展  
 11月20日(金)～25日(水)  
 フォトクラブ四季写真展  
 11月27日(金)～12月2日(水)



公民館歴史講座  
戦国の高槻

いずれも午前10時～正午。申込順各25人。申し込みは11月4日(水)から電話か直接、各館へ。

(☎693・1866)で。講師はけさとんと会・西田喜彦さん。無料  
歩く名刺普門寺周辺散策  
11月26日(木)に普門寺(富田町四)周辺で。講師は富田自治会連合ボランティア・福井勇さん。400円。富田公民館(☎693・1671)



けやきの森市民大学・大阪音楽大学公開講座  
音楽の宝石箱

日程・内容…12月4日(金)=打楽器・その豊饒(ほうじょう)な音世界▷11日(金)=サクソフォーンはオールラウンドプレイヤー▷18日(金)=ベートーベン第九番 交響曲の魅力とは▷25日(金)=ベートーベン生誕250周年によせて ※午後2時～3時30分  
会場…生涯学習センター2階多目的ホール  
講師…同大学講師・高鍋歩さんほか  
定員…150人(多数抽選)  
受講料…3,000円  
申込方法…11月1日(日)～10日(火)(必着)に電子申込か直接または、はがきかファクスに、講座名、住所、氏名(ふりがな)、電話・ファクス番号を書いて、〒569・8501(住所不要)生涯学習センター(☎674・7700、FAX674・7704)へ

闘鶏山古墳の真相  
三島首長墓系譜の謎に迫る

11月29日(日)午後1時30分～3時に今城塚古代歴史館で。講師は同館特別館長。60人(多数抽選)。無料。申し込みは11月12日(木)(必着)までに直接または、はがきかファクスに、講座名、住所、氏名、電話番号を書いて、〒569・1136 郡家新町48番8号今城塚古代歴史館(☎682・0820、FAX682・0930)へ。



学芸員講座  
高槻の甲冑と刀剣・槍

12月1日(火)午後2時～3時30分に市教育会館(城内町)で。講師は市学芸員。60人(多数抽選)。無料。申し込みは11月17日(火)(必着)までに直接または、往復はがきかファクスに、講座名、住所、

今城塚古代歴史館  
連続学芸員講座

11月27日(金)Ⅱ淀川流域の群集墳▽12月4日(金)Ⅱ埴輪からみた三島の古墳時代▽11日(金)Ⅱ三島の埴輪群像。いずれも

人権ばらえていセミナー

いずれも午前10時～正午に①②市教育会館③～⑤市消防本部で。各60人(多数抽選)。無料。保育あり(1歳～就学前、各5人程度)。申し込みは①11月6日(金)②～⑤各開催日の2週間前(必着)までに電子申込または、往復はがきに、講座名、住所、氏名、電話番号、保育希望者は子どもの名前(ふりがな)・年齢・アレルギーの有無と品目を書いて、〒569・8501(住所不要)地域教育青少年課(☎674・7654)へ。手話通訳・要約筆記あり。

- ①「親」をまなぶ・「親」をつたえる  
11月19日(木)。講師は親学習リーダー・ワイワイくらぶ
- ②あなたの身近にもいるLGBT～性のありかたは十人十色  
11月26日(木)。講師は井上鈴佳さん
- ③スマホ時代の子もたちに大人ができること  
12月4日(金)。講師は石川千明さん
- ④両親と歩んだパラスポーツ  
12月10日(木)。講師は首藤友美さん
- ⑤こどもと向き合う いのちのお話～性ってタブーなの？  
12月17日(木)。講師はじょさんしの杜ふわり



身近にいる  
すぐキれる人への対処法

11月21日(土)午後2時～4時にクロスパル高槻で。講師は男性相談カウンセラー・吉岡

俊介さん。申込順12人。無料。保育あり(未就学児、5人。申込期限は11月11日(水))。申し込みは11月3日(祝)から電話か直接、男女共同参画センター(クロスパル高槻内☎685・3725)へ。

おごづかいが  
子どもの人生を変える  
(☎671・4644)へ。  
12月5日(土)午前10時～正午にクロスパル高槻で。講師は保険会社・伊藤尚子さん。対象は子育て中の保護者(子ども同伴不可)など。申込順15人。無料。申し込みは11月3日(祝)から電子申込または、電話か直接、青少年センター(クロスパル高槻内☎685・3724)へ。

応急手当講習会  
普通救命講習Ⅰ  
12月16日(水)午前9時30分～午後0時30分に消防本部で。対象は中学生以上。申込順30人。無料。申し込みは11月16日(月)～12月9日(水)に電子申込か直接、最寄りの消防署へ。中消防署(☎674・7994)。

家庭と地域をつなぐスワールソーシャルワークとは  
11月28日(土)午後1時30分～4時に大阪人間科学大学(摂津市)で。申込順100人。無料。申し込みは11月27日(金)までに電話で、同大学(☎06・6381・3000)へ。



12月1日は世界エイズデー  
HIV夜間検査を実施

12月8日(火)午後6時～7時に市保健所(城東町)で。梅毒・クラミジアも同時に検査可。血液検査(HIV、梅毒)、尿検査(クラミジア)。結果は1週間後に直接本人手渡し。無料。当日直接、会場へ。保健予防課(☎661・9332)。匿名可。

お酒のリスクを考えよう

11月10日～16日はアルコール関連問題啓発週間です。お酒の飲み方や付き合い方に悩みや問題がある場合は、自分や家族だけで抱え込まずに、下欄の相談窓口までご相談ください。

- 問合せ…保健予防課(☎661・9332)
- 相談窓口
- 市こころの健康相談☎661・9332  
※月～金曜日の午前8時45分～午後5時15分
  - おおさか依存症土日ホットライン  
☎0570・061・999 ※土・日曜日の午後1時～5時
  - 府こころの健康総合センター  
☎06・6691・2818  
※月～金曜日の午前9時～午後5時45分、第2・4土曜日の午前9時～午後5時30分。面談は要予約
- 依存症当事者のための集まり
- 断酒会☎090・5670・0299
  - AA(アルコールクス・アノニマス)  
☎06・6536・0828  
※月～金曜日の午前10時～午後4時、日曜日午後1時～4時

世界を歩く公民館  
タイ編

12月10日(木)午前10時～正午に阿武山公民館で。講師は三阪パニダーさん。申込順20人。無料。申し込みは11月4日(水)から電話か直接、同館(☎693・0188)へ。

エスペラント語  
体験講座

11月10日(火)午後6時30分～8時30分、11月15日(日)午前9時30分～11時30分に高槻現代劇場403号室で。先着各10人、当日直接、会場へ。無料。高槻エスペラント会(☎

12月1日(火)・9日(水)・16日(水)・23日(水)の午前10時～11時30分(1日は正午まで、16日は午後1時まで)に保健センターで。講師は管理栄養士ほか。対象はおおむね40～74歳で運動制限のない市民。申込順25人。無料(16日は500円)。申し込みは11月5日(木)から電話または、ファックスに、教室名、住所、氏名(ふりがな)、生年月日、電話番号を書いて、健康づくり推進課(☎674・8800、FAX 674・1551)へ。景品あり。

**発酵食品を味方に  
免疫力アップ(調理実習)**

12月1日(火)午前10時～午後1時に保健センターで。講師は栄養士。対象は市民。12人(多数抽選)。600円。申し込みは11月11日(水)までに電話または、ファックスに、催し名、住所、氏名、年齢、電話番号を書いて、〒569・0052城東町5番1号健康づくり推進協議会(☎661・9112、



**おうちで祝う  
ヘルシーおせち(調理実習)**

12月9日(水)保健センター▽15日(水)クロスパル高槻。いずれも午前10時～午後1時。講師は栄養士。対象は市民。各12人(多数抽選)。600円。申し込みは11月11日(水)までに電話または、はがきかファックスに、希望日、催し名、住所、氏名、年齢、電話番号を書いて、〒569・0052城東町5番1号健康づくり推進協議会(☎661・9112、FAX 672・7569)へ。

**特定健診、がん検診などの集団健(検)診日程**

※特定健診、がん検診、ピロリ菌検査、肝炎ウイルス検診、歯科健康診査は、市内の指定医療機関でも個別受診できます。集団健(検)診は、混雑が予想されますので、個別受診をお勧めします。受診時は、マスクを必ず着用。発熱時、体調不良時は受診不可

問合せ先…健康づくり推進課(〒569・0052 城東町5番1号 保健センター ☎674・8800)

健診名・対象・費用	日程・会場・定員	予約方法など
<b>市国保被保険者の特定健診</b> 今年度40～74歳(75歳の誕生日前日まで)の市国保被保険者、無料	11/16(月)=冠コミュニティセンター▷18(水)=保健センター▷27(金)=阿武野コミュニティセンター▷12/2(水)=保健センター ※いずれも午前9時30分～11時。骨の健康度測定は11/18、12/2だけ	特定健診受診券・国保保険証を持って直接、会場へ
<b>まとめて健診</b> <b>胃(バリウム検査)・肺・大腸がん検診、特定健診の検査項目</b> ※全項目必須(胃がんは選択可) 今年度40～74歳(75歳の誕生日前日まで)の市国保被保険者、無料 ※胃がんは50歳以上(偶数年齢、同一年齢での受診は1回) ※大腸がんは40歳以上	12/8(火)午前=保健センター、申込順90人	11/5(木)から電話か直接、同課へ
<b>オプション項目</b> (上記「特定健診」と「まとめて健診」の会場で同時に受診できます)	<ul style="list-style-type: none"> <li>●ピロリ菌検査(単独受診不可) 今年度40～49歳(50歳の誕生日前日まで)の市民で過去に受診・除菌歴のない人、500円☆ ※30～39歳の市民は指定医療機関で単独受診可、500円☆</li> <li>●肺がん検診(特定健診の会場では単独受診可) 35歳以上の市民、無料</li> <li>●骨の健康度測定(特定健診の会場では単独受診可) 40歳以上の市民、500円☆</li> <li>●前立腺がん検診(単独受診不可) 50歳以上の男性で一定の条件に該当する市民、無料 ※条件については同課へお問い合わせください</li> <li>●肝炎ウイルス検診(単独受診不可) 今年度40歳以上で一定の条件に該当する市民、B・C型各500円☆ ※条件については同課へお問い合わせください</li> </ul>	

検診名・対象・費用	日程・会場・定員	予約方法など
<b>子宮頸・乳・大腸がん検診</b> 子宮頸・乳がん検診を平成31年4月1日以降未受診の女性市民。子宮頸がん=20歳以上▷乳がん=30歳以上▷大腸がん=40歳以上。いずれも無料 ※大腸がんだけの受診不可	12/9(水)・11(金)の午後=保健センター、申込順各90人 ※12/11は保育あり(未就学児、20人。予約時に申し込み)	11/5(木)から電子申込みまたは、電話か直接、同課へ
<b>すこやかドック 胃(バリウム検査)・肺・大腸がん検診</b> 肺がん=35歳以上、大腸がん=40歳以上、胃がん=50歳以上(偶数年齢、同一年齢での受診は1回)。いずれも無料 ※40歳以上は、追加で骨の健康度測定(500円☆)あり	12/10(木)・14(月)の午前=保健センター、申込順各100人	11/5(木)から電子申込みまたは、電話か直接、同課へ
<b>健康相談会(相談員:医師、保健師、管理栄養士、薬剤師)</b> 誰でも可、無料	12/7(月)午後2時～3時30分=保健センター	当日直接、会場へ
<b>歯科健康診査</b> 18歳以上または、妊産婦の市民。無料	12/7(月)午後2時～3時30分=保健センター、申込順20人	電話か直接、同課へ

☆は受診料無料制度あり。対象は各健(検)診対象者のうち、70歳以上の市民▷65～69歳で一定の障がいがあり、高齢者の医療の確保に関する法律による被保険者証を持つ市民▷生活保護世帯・市民税非課税世帯の市民(要事前申請)  
※市国保加入者以外の市民の特定健診は加入する健康保険組合などにお問い合わせください  
※定員の記載がないものは、定員なし。特に記載のないものは受診当日の年齢 ※状況により変更となる場合あり

**私たちの予防策 Vol.2**

私たちの生活に欠かせない感染症対策。毎日、どんなことに気を付ければよいのか、保健師さんに聞きました。

**新型コロナとインフルエンザの同時流行に備えよう**

毎年1月ごろにインフルエンザの流行期を迎えますが、今年は新型コロナウイルス感染症への対策も同時に行わなければなりません。

どちらにも有効なのは、手洗いを徹底することです。外から帰ってきた時や食事の前など、こまめに手を洗いましょう。石けんなどでもみ洗いした後、よくすすぎます。時間の目安は30秒です。

栄養バランスの良い食事、十分な睡眠、適度な運動も免疫力を高め、病気にかかりにくくなります。咳・くしゃみをするときは、マスク、ハンカチ、服などで口や鼻を覆う咳エチケットも大切です。

また、インフルエンザには予防接種が有効です。接種すると絶対にかからないというものではありませんが、発病や重症化の予防には効果があるとされています。

今年は65歳以上の人などへのインフルエンザ予防接種が無料なので、ぜひ利用してくださいね(本誌42ページに関連記事)。



手洗いの徹底  
マスクの着用



インフルエンザ  
予防接種

手洗いの前に指輪や時計は外しておきましょう



教えてくれた人  
保健師・向井貴美子さん

## 市で行う 糖尿病対策事業

市は、「健康寿命の延伸」を全体目標とした健康増進計画・食育推進計画「第3次・健康たかつき21」を策定し、糖尿病になる人の減少などを目指して計画的に特定保健指導や健康教室などの事業を行っています。

### 特定保健指導

市国民健康保険加入者が特定健診で、メタボリックシンドロームに該当した場合は、医師・保健師・管理栄養士などから生活習慣改善のためのサポートを受けることができます。

### 健康教室

発症予防のポイントなど健康づくりのための食事や運動の実践方法が学べる教室。自宅でも気軽に取り組める運動の指導や管理栄養士特製のヘルシーランチの試食などを実施します(本誌27・34ページに関連記事)。



ヘルシーランチ



運動の指導

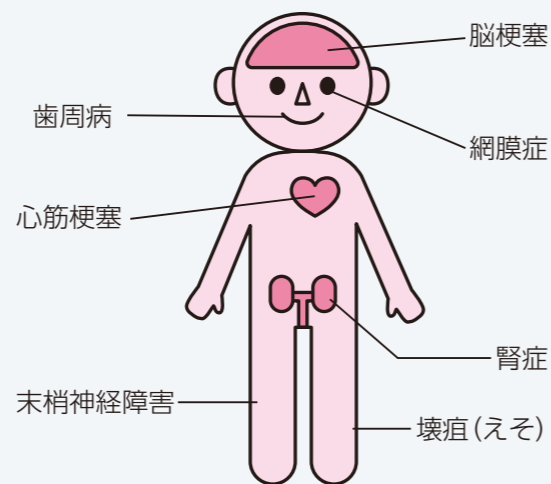
## Q 糖尿病になって放っておくとどうなる?

### A 網膜症、腎症を引き起こす原因になります

血糖値が高いままでは、血管がもろく詰まりやすくなり、網膜症・腎症・脳梗塞・心筋梗塞などのさまざまな合併症を引き起こします。

また、ウイルスや細菌から体を守る機能などが低下するため、感染症にかかると悪化しやすくなります。

### 糖尿病が引き起こす合併症



## Q 糖尿病を早期発見するにはどうしたらいい?

### A 1年に1回は必ず血液検査を受けましょう

1年に1回は必ず血液検査を行い、検査結果が①HbA1cが6.5%以上、②空腹時血糖126mg/dl以上、③随時血糖200mg/dl以上のいずれかの場合は、病院を受診しましょう。

糖尿病になったら早期に治療を開始し、血糖値をコントロールして合併症を防ぐことが重要です。「血糖値が下がったから」「症状がないから」と自分の判断で治療を中断しないで、医師の指導のもと治療を継続しましょう。

血糖値を良好に保てば、新型コロナによる重症化も軽減できるという報告もあります。



## Q 糖尿病はどんな病気?

### A インスリンが十分に働かないために、血液中を流れる糖が増えてしまう病気

血糖値をコントロールするインスリンというホルモンの分泌量や働きが低下し、血糖値が高い状態が慢性的に続く状態です。糖尿病は発症要因から1型と2型に分けられます。1型は遺伝などでインスリンを合成できないことが原因で、2型は飲み過ぎや食べ過ぎ、運動不足などの生活習慣が原因で発症します。今回は糖尿病全体の9割以上を占める2型の予防策をお伝えします。

自覚症状が少ない病気なので、気付かないうちに悪化することも。まずは健診を受けましょう。



## Q どうしたら防げるの?

### A 食事・運動など生活習慣を改善しましょう

#### 食事は適切な量で栄養バランス良く

- 過食や脂肪・砂糖の過剰摂取に気を付ける
- 主食・主菜・副菜のそろった栄養バランスの良い食事
- ゆっくりよくかんで、3食きちんと食べる ※最初に野菜を食べよう
- 清涼飲料水には糖質が多く含まれるので飲みすぎには注意



#### 運動は継続して行う

- 細切れでもいいので、日常生活の中でできるだけ体を動かす
- 食後高血糖を防ぐためには、食事の30~60分後が効果的



#### 体重は定期的に測ろう

定期的に体重を測り、BMI 25以上の人は筋力を落とさないようにして減量する

※BMI: 体重(kg) ÷ 身長(m) ÷ 身長(m)



糖尿病の疑問、誌上でお聞きします!

# 糖尿病 + 予防の基本

日本では20歳以上の成人男性の5.3人に1人、女性の10.8人に1人が「糖尿病が強く疑われる」とされ、糖尿病は今や身近な病気です。また、自覚症状が少ないため、糖尿病の疑いを指摘されても治療を受けない人が多くいます。11月14日は「世界糖尿病デー」です。生活習慣と健診結果を見直して糖尿病を予防しましょう。

問合せ先…健康づくり推進課(☎674・8800)

市医師会地域連携  
クリティカルパス(糖尿病)\*  
小委員会のメンバーに聞きました! //



医師・金子至寿佳さん

糖尿病、内分泌、総合内科、老年病の専門を生かし糖尿病をさまざまな視点で診療します。



医師・近藤基之さん

診療所で地域密着の診療を行い、健診結果についての疑問や糖尿病の相談にも親身に答えます。

※糖尿病の治療を病院と地域の診療所が連携して行う仕組みのこと。糖尿病連携手帳(右写真)を使って、患者に関わる複数の医療機関などが、検査結果や治療方針を共有しながら治療を進める





**総合スポーツセンター・古曾部防災公園体育館の個人利用**

総合スポーツセンター・古曾部防災公園体育館の各施設に個人利用日を設定しています。大人200円、小・中学生100円。詳しくは市ホームページまたは、各施設へ。総合スポーツセンター(☎677・8200)、古曾部防災公園体育館(☎681・0031)。



**ジュニア期における適切な野球指導**

11月14日(土)午後6時〜7時

**老いないための身体づくり 脳の活性化・認知症予防**

12月9日(水)午後1時30分〜3時に総合スポーツセンターで。講師は大阪体育大学名誉教授・滝瀬定文さん。対象は18歳以上。申込順30人。無料。申し込みは11月4日(水)〜12月8日(火)に電話または、ファクスに、講座名、住所、氏名、年齢、電話番号を書いて、みどりスポーツ振興事業団(☎661・0646、FAX674・7409)へ。

**高槻市民ハイキング**

当日直接、集合場所へ。市ハイキング協議会(☎671・3761)植畑、午後6時〜9時。

**原くポン山縦走コース**

11月29日(日)午前9時市営バス停「神峰山口」集合、午後3時阪急バス停「善峯寺」解散予定。約11キロ。中級向き。無料。

**万博公園周遊・岸辺コース**

12月20日(日)午前9時30分JR茨木駅西口集合、午後3時30分JR岸辺駅解散予定。約13キロ。一般向き。210円。

30分に総合スポーツセンターで。講師は大冠高校・東山宏司さん。対象は小学生以上(15歳以下は保護者同伴)。申込順30人。無料。申し込みは11月4日(水)〜13日(金)に電話または、ファクスに、講座名、住所、氏名、年齢、電話番号を書いて、みどりスポーツ振興事業団(☎661・0646、FAX674・7409)へ。

**障がい者スポーツ講習会 バドミントン**

11月16日(月)午後7時〜8時30分に総合スポーツセンターで。対象は小学生以上の障がい者スポーツに興味がある人。無料。申し込みは当日午後5時までに電話または、ファクスに、催し名、住所、氏名、年齢、電話番号を書いて、みどりスポーツ振興事業団(☎661・0646、FAX674・7409)へ。

**ニュースポーツの普及をめざして**

11月18日(水)午後7時〜8時30分に総合スポーツセンターで。講師はスポーツ推進委員

協議会。対象は小学生以上(15歳以下は保護者同伴)。申込順30人。無料。申し込みは11月4日(水)から電話または、ファクスに、講座名、住所、氏名、年齢、電話番号を書いて、みどりスポーツ振興事業団(☎661・0646、FAX674・7409)へ。



**ニュースポーツ大会 バスタボーなど**

12月5日(土)午前9時30分〜午後1時に古曾部防災公園体育館で。対象は小学4年生以上。申込順30組。無料。申し込みは11月4日(水)〜27日(金)(必着)に電話か直接または、はがきかファクスに、参加者全員の住所・氏名(ふりがな)・年齢・電話番号を書いて、〒569・8501(住所不要)文化スポーツ振興課(☎674・7649、FAX674・8836)へ。

**山崎く天王山く長岡コース**

来年1月31日(日)午前9時30分JR山崎駅集合、午後3時30分阪急長岡天神駅解散予定。約11キロ。一般向き。無料。



**募集・求人**

**募集**

**府言うろ者通訳・介助者養成研修受講者**

受講後、府言うろ者通訳・介助者として活動。12月9日(水)〜来年3月10日(水)のうち16

**緑化樹配布希望団体**

日間、福祉情報コミュニケーションセンター(大阪市東成区)で。60人(多数選考)。テキスト代必要。申し込みは11月2日(月)〜25日(水)(必着)に所定の申込書を郵送かファクスで、大阪障害者自立支援協会(☎06・6748・0587)へ。

来年3月上旬にキンモクセイ、サザンカ、ウノハナなどの苗木を配布。対象は多くの人の目に触れる場所で緑化活動を行う自治会やPTAなどの団体。植栽後の報告など必要。応募は11月2日(月)〜30日(月)(必着)に所定の用紙を郵送か直接、農林緑政課(☎674・7402)へ。応募要項は同課、市ホームページで配布。



**各スポーツ連盟・団・協会が開催する大会**

各大会の参加費などの詳細は、市ホームページをご確認ください

問合せ先…市スポーツ団体協議会(野見町☎673・7140)

大会名	日程	会場	対象・申込方法など
弓道競射会(月例会)	11/8(日)9:30~16:30	A	弓道場利用許可証取得者。当日9:00~9:30に直接、会場へ
ゴルフ 市民研修会 市民スポーツ大会	12/2(水)13:00~15:00	B	当日直接、会場へ ☆
	12/17(木)13:00~16:00		
うのはなゲートボール大会	12/4(金)8:30~16:00		11/10(火)までに電話で、ゲートボール連盟(☎676・1835=福居)へ
ソフトバレーボール大会	来年1/24(日)、2/6(土)9:00~17:00	C	申込期限は12/12(土)必着
高槻長距離記録会	12/12(土)10:00~12:00	D	申込期限は11/12(木)必着。または、11/12(木)・13(金)の18:30~20:00に直接、同協議会へ ☆

【会場】A=総合体育館、B=青少年運動広場、C=古曾部防災公園体育館、D=陸上競技場 ☆は詳しくは募集要項参照。募集要項は文化スポーツ振興課、市ホームページ、同協議会で配布

**各スポーツ連盟・団・協会が開催する教室**

問合せ先…市スポーツ団体協議会(野見町☎673・7140)

教室名	日程	会場	対象・申込方法など
剣道 級位審査会(1~3級)	12/6(日)13:30~17:00	A	小学4年生~中学生 1,500円 申込期限は11/12(木)必着 ☆
バスケットボール 教室	11/29(日)9:00~12:00	B	小学生以上。申込順30人 300円 申し込みは市バスケットボール連盟ホームページへ
陸上 ランニング教室	11/14(土)9:00~10:30	C	小学生 入会金3,000円、月会費1,000円 電話で、陸上競技連盟(☎688・3434=前川)へ
陸上 競技教室	11/21(土)9:00~12:00		小・中学生。無料

【会場】A=古曾部防災公園体育館、B=総合体育館、C=陸上競技場 ☆は詳しくは募集要項参照。募集要項は文化スポーツ振興課、市ホームページ、同協議会で配布

### 令和3年度市奨学生

来年度の市奨学生を募集。  
貸付月額は高校生など117000円(国・公立)、1万円(私立)▽大学生など11万円(国・公立)、1万円4000円(私立)。資格は次の全てに該当する人。扶養者(学費負担者)が市内在住(独立生計者、社会人不可)▽高校、高等専門学校、大学、短大、専修学校(修業年限が2年以上の高等課程または、専門課程)などに在学または、来年度から進学希望▽経済的理由により修学が困難(所得制限、論文あり)。応募は11月2日(月)30日(月)(消印有効)に申請書を

はがきに、新成人代表と記入の上、住所、氏名(ふりがな)、生年月日、電話番号、メールアドレスを書いて、〒569-8501(住所不要)地域教育青少年課(☎674・7654)へ

### 新成人のつどい 新成人代表を募集

来年1月11日(祝)に高槻現代劇場で「新成人のつどい」を行います。式典で市民憲章の朗読や決意の言葉発表などを行う5人の新成人代表を募集します。



日程…来年1月11日(祝)(当日までに数回打ち合わせあり)

※詳細は市ホームページをご確認ください  
資格…平成12年4月2日～13年4月1日生まれ  
募集人数…5人(多数抽選)  
応募方法…11月11日(祝)(必着)までに電子申込または、往復

はがきに、新成人代表と記入の上、住所、氏名(ふりがな)、生年月日、電話番号、メールアドレスを書いて、〒569-8501(住所不要)地域教育青少年課(☎674・7654)へ

### 求人

#### 会計年度任用職員

#### 配偶者暴力等相談員(月給)

郵送か直接、保健給食課(☎674・7608)へ。申請書は応募期間内に同課、市ホームページで配布。

円(期末手当あり)。試験日は11月29日(日)。応募は11月2日(月)24日(火)(必着)に所定の申込書を持って直接または、郵送で、人権・男女共同参画課(☎674・7575)へ。募集要項は同課、男女共同参画センター、市ホームページなどで配布。



#### ①保健師②看護師(月給)

来年1月から月々金曜日のうち週4日、午前9時～午後5時15分に市役所で勤務(時間外勤務あり)。1人。資格はパソコンの基本操作ができ、12月31日までに次のいずれかに該当する人。学校教育法に基づく大学院(修士課程)、大学(短期大学除く)で社会福祉・児童福祉・心理学のいずれかの全課程(同等の課程も可)を履修して卒業し、心理相談員、カウンセラーなどの実務経験がある▽社会福祉士か、精神保健福祉士、臨床心理士のいずれかの資格を持ち、心理相談員、カウンセラーなどの実務経験がある▽女性センターなどで相談業務に3年以上従事した経験がある。月額17万9100

12月から月々金曜日のうち週4日、午前9時～午後5時15分に市役所で勤務。1人。資格は①保健師②看護師資格を持つ人。月額①17万9100円②16万8686円(期末手当あり)。試験日は11月14日(土)。応募は11月2日(月)11日(火)に直接、長寿介護課(☎674・7881)へ。募集要項は同課、市ホームページで配布。

### 広告掲載欄

掲載の申し込みは(株)ウィット(☎072-668-3275)へ

### 学童保育臨時指導員

(時間給)

月々金曜日の午後1時45分～6時(延長保育時は7時まで。学校休業期間は午前8時30分から)、土曜日午前8時30分～午後5時のうち週3・4日程度、市立学童保育室で勤務。時間給1005円。応募は随時申込書を持って直接、子ども育成課(☎674・7656)へ。申込書は同課、市ホームページで配布。

### その他

#### 夜間勤務介護職員

(①非常勤②パート)

①月10回程度②月1回から、午後5時15分～翌午前9時30分に市立養護老人ホームで勤務。1人。①月額18万241円②時間給10800円(1勤務あたり1万6200円)。応募は随時履歴書を郵送か直接、〒569-1045阿武野二丁目2番2号市立養護老人ホーム(☎696・1134)へ。

### 高齢者

#### すこやかエイジング 1日体験講座(初級編)

いづれも講師は健康運動指導士ほか。対象は60歳以上の市民。先着順、当日直接、会場へ。無料。長寿介護課(☎674・7881)。

### 認知症への理解……地域に広げよう

#### 店舗、企業などに認知症サポーター養成講座を実施

認知症になっても、地域で自分らしく生活していくためには、地域の人々が認知症を正しく理解することが大切です。市では、市内の店舗、企業、事業所などを対象に、認知症について学べる出張講座を無料で行います。また、受講団体には「認知症サポーターがいますステッカー」を配布。ステッカーを貼って、認知症への理解の輪を広げましょう。

#### 受講団体を募集

認知症の症状、接し方などを学ぶ。約90分。無料。

申込方法…随時電話で、福祉相談支援課(☎674・7171)へ

(10人)

#### すこやかエイジング 連続講座(中級編)

12月3日(月)・9日(水)・17日(木)、来年1月21日(木)、2月18日(木)の午後2時～3時30分に愛仁会リハビリテーション病院(白梅町)で。講師は歯科医師など。対象は全日程参加できるおおよそ65歳以上の市民。申込順15人。無料。申し込みは11月4日(火)から電話で、長寿介護課(☎674・7881)へ。

#### 府北部コミュニティカレッジ 受講生を募集

来年4月から1・2年間、北摂地域で美術、歴史などを学ぶ。対象はおおむね55歳以上。4万8000円(別途教材費など必要)。申込期限は12月18日(金)必着。府北部コミュニティカレッジ(☎06・6151・4461)。

### 合同企業面接会 inたかつき

企業面接会、就職お役立ちセミナー、就職相談など。

日時…11月20日(金)午後1時～4時 ※無料  
会場…生涯学習センター1階展示ホールなど  
面接会の定員…申込順75人  
申込方法…11月4日(火)～19日(木)に電話で、産業振興課(☎674・7411)へ

0歳からの親子ヨガ  
ゆったりほっこり

11月27日(金)①午後1時30分～2時②2時15分～2時45分に日吉台公民館で。講師はヨガインストラクター・高野明子さん。対象は①3カ月～1歳②1歳～未就園の乳幼児と保護者。申込順各10組。無料。申し込みは11月5日(木)から電話か直接、同館(☎688・6636)へ。

Xmasバージョンの衣装で  
記念のお写真を

11月30日(月)午前10時10分～11時50分のうち4回、ハイネ(大塚町五)で。講師は石垣里美さん。対象は1歳6カ月までの乳幼児と保護者。申込順各回5組。無料。申し込みは11月4日(木)から電話か直接、同広場(☎661・5234)へ。



子育て総合支援センターの講座

会場・問合せ先…同センター(☎686・3030)

講座名	日程	対象	申込方法など
パネルシアターとふれあいあそびを楽しもう	11/9(月)	10:10～10:50	25組(多数抽選)。無料 ★
トイレトレーニングについて	11/16(月)	10:00～11:00	20組(多数抽選)。無料 ★
赤ちゃんのお口のケア	11/18(木)	10:00～10:45、 11:00～11:45	0歳の乳児と保護者 各15組(多数抽選)。無料 ★
親子の絆づくりプログラム B Pプログラム	12/1～22の火曜日	13:30～15:30	2～5カ月の乳児(第1子)と母親 申込順20組。1,000円。 申し込みは11/6(金)から電話か直接、同センターへ
親子クッキング	11/28(土)、12/5(土)	10:00～12:00	3歳6カ月～就学前の 幼児と保護者 各9組(多数抽選)。650円 ★
リトミックを楽しもう	12/4(金)	10:00～10:30、 10:40～11:10	1歳の幼児と保護者 各20組(多数抽選)。無料 ★
叱り方伝わっていますか？ ～子育てのコツ	11/14(土)	10:00～12:00	未就学児の保護者、子 育て支援に関心のある人 各30人(多数抽選)。無料。 保育あり(1歳～就学前。各 3人) ★
乳幼児の安全・事故・病気について	11/24(木)		

★の申込方法…11/1(日)～5(木)に電子申込または、11/2(月)～5(木)の9:00～17:00に電話で、同センターへ



就学前の乳幼児と保護者のための子育て応援情報

運動あそび

11月18日(水)午前10時15分～11時に津之江さくら子育て支援センターで。講師はこどもの運動環境研究所・八木隆行さん。対象は1人歩きが安定したころ～就学前の幼児と保護者。申込順5組。無料。申し込みは11月5日(木)から電話か直接、同センター(☎668・1211)へ。

親子で楽しむつながり遊び

11月19日(木)午前10時30分～11時30分に春日青少年交流センターで。講師は服部美幸さん。対象は1～4歳の幼児と保護者。申込順30人。無料。申し込みは11月4日(木)～13日(金)に電話か直接、人権まちづくり協会(春日ふれあい文化センター内☎671・9604)へ。

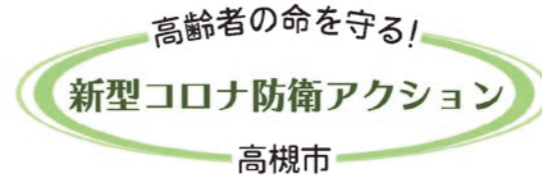
秋をまるかじり

五感を育む芋ほり・焼き芋体験

11月14日(土)午前10時～11時30分に磐手公民館で。対象は3歳～就学前の幼児と保護者。申込順20人。申し込みは11月4日(木)～11日(木)に電話か材料費1人100円を持って直接、同館(☎685・2110)へ。

写真コーナーママはカメラマン  
Smile Project

11月16日(月)～20日(金)の午前10時30分～正午、午後1時～3時にチャムきつぱーく(古曾部町一)で。対象は未就学児と保護者。申込順各回3組。無料。申し込みは開催日前日から電話で、同広場(☎685・6336)へ。



高齢者にうつさない行動が全世代の感染予防につながる  
新型コロナ防衛アクションの取り組み

インフルエンザ予防接種



65歳以上の人は  
接種しましたか?

インフルエンザ予防接種の接種推奨時期

10/1 から 10/26 から

定期接種対象者  
(65歳以上など)  
今年は無料で接種可  
(12月28日(月)まで)

誰でも接種できます

特に接種が推奨  
されている人

- 基礎疾患がある人
- 妊婦
- 6カ月～小学2年生
- 医療従事者

10/26からは  
医療従事者、子どもなど推奨

今年の冬は新型コロナの流行が懸念される中、インフルエンザが流行する冬を迎える前に、重症化しやすい人や医療従事者が優先的にインフルエンザ予防接種が受けられるよう接種時期を呼び掛けています(左下欄)。

65歳以上の高齢者は10月25日までの接種を推奨していました。26日以降は誰でも接種できますが、特に医療従事者や子どもなどの接種を推奨しています。希望者は早めに接種してください。

問合せ先…保健予防課(☎661・9332)

スマホを使い始めよう

老人福祉センターで無料体験講座

老人福祉センターでスマートフォン(以下、スマホ)の使い方が学べる講座を無料で実施しています。内容は基本操作からインターネット検索、端末カメラの使い方、アプリの紹介など。講座を受けてスマホに慣れましょう。  
問合せ先…長寿介護課(☎674・7166)



スマホがあると・・・

- ・直接会うことが難しくても、ビデオ通話で会話ができる
- ・SNSを利用して防災情報や新型コロナ関連情報などをすばやく受け取ることができるなど

11月開催スマホ講座

対象…60歳以上の市民で、スマホ未経験者・未所有者または、最近所有して使い慣れていない人

講師…携帯会社

定員…申込順各20人

参加費…無料

申込方法…11月4日(木)から電話か直接、各老人福祉センターへ(芝生老人福祉センターは3日(祝)から)

※1人1講座

講座の種類

- ①はじめてのスマホ体験講座(スマホ未経験者・未所有者向け)
- ②StayHomeを楽しむスマホ講座・ビデオ通話Zoomを体験(スマホ所有者で初心者向け)

会場 (老人福祉センター名・ 電話番号)	講座の種類・ 使用する端末	日程
富田(☎694・7212)	① Android	11月30日(月)13:00～15:00
	② iPhone	11月16日(月)13:00～15:00
郡家(☎685・0479)	① iPhone	11月 9日(月)13:00～15:00
春日(☎671・7872)	① iPhone	11月27日(金)13:00～15:00
	② iPhone	11月18日(木)13:00～15:00
山手(☎685・4656)	② iPhone	11月17日(水)13:00～15:00
芝生(☎678・6620)	① Android	11月25日(木)13:00～15:00
	② iPhone	11月 9日(月)10:00～12:00

※講座では、講師が用意した端末を使用

11月の  
予定



## 地域に開く保育

- 高槻認定こども園** (☎648・3116)  
4日(水)・18日(水)・25日(水)=園庭開放  
(25日は身体計測も)▷11日(水)=  
音楽会
- 三箇牧認定こども園** (☎678・0014)  
4日(水)・11日(水)・25日(水)=園庭開放  
▷18日(水)=手品
- 川西保育所** (☎683・3378)  
4日(水)・18日(水)=園庭開放▷11日  
(水)=人形劇▷25日(水)=手品
- 樫田幼稚園** (☎688・9228)  
5日(木)午前10時30分から=あそ  
ぼう会、午前11時15分から=園庭  
開放
- 郡家幼稚園** (☎683・1888)  
2日(月)午前10時30分から=あそ  
ぼう会、11時から=園庭開放▷25  
日(水)午前10時30分から=3歳児  
クラブ

いずれも無料。特に記載のないものは午前10時から(認定こども園は午前10時30分から)。要予約。参加希望者は開催日の1週間前の午前10時から電話で、各施設へ。行事や天候で実施しない場合あり。

## 市ホームページでも 子育て情報をチェック!

市ホームページ「WAI WAI カフェ」では、親子で参加できるイベントや子育て相談窓口の情報を掲載。スマートフォンでも利用できます(右QRコード)。



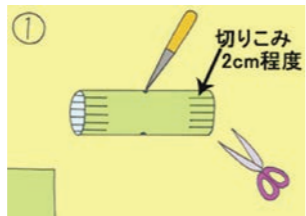
クリスマスリース

## つくってあそぼう

### まつぼっくりけんだま



#### ★作り方



CATV市広報番組「情報BOXワイドたかつき」(20日号)で、おうちで親子一緒に楽しめる工作を紹介中

#### ★用意するもの

- ・トイレットペーパーの芯 1本
- ・まつぼっくり(大きめのもの) 1個
- ・枝(20cm程度) 1本
- ・ひも
- ・ペン
- ・木工用ボンド
- ・はさみ
- ・ビニールテープ
- ・目打ち
- ・色画用紙

- ①トイレットペーパーの芯に木工用ボンドで色画用紙を貼り、乾くまで待つ。乾いたら2cm程度の切りこみを入れて開く。枝を通しやすいように、中心に目打ちなどで穴を開けておく
- ②穴を開けたところに枝を通し、枝の先にビニールテープを巻く。トイレットペーパーの芯が動かないように、ひもを巻きつけ、ボンドで固定しておく。芯に色画用紙やペンで飾り付けをする
- ③まつぼっくりにひもを巻きつけて結び、ボンドで留める。それを枝に結び、同様にボンドで留める
- ④出来上がり

#### ☆注意

- ・目打ちを使う作業は、大人が行うようにしましょう
- ・はさみの取り扱いには注意しましょう

## 親子体験講座 フェルト de クリスマスリース

12月13日(日)午後1時30分～3時にクロスパル高槻で。講師は三島子ども文化ステーション。対象は4歳～就学前の幼児(保護者同伴)。15人(多数抽選)。200円。申し込みは11月10日(火)～16日(月)(必着)に電子申込かはがきを持って直接または、往復はがきに、講座名、住所、氏名(ふりがな)、子どもの名前(ふりがな)・年齢、電話番号を書いて、〒569・0804 紺屋町1番2号青少年センター (☎685・3724)へ。

## ごりょうブラックパネル シアター in クリスマス

12月10日(木)午前11時15分～正午に五領公民館で。出演はパネルシアターふる★ふるほか。対象は未就学児と保護者。申込順30人。無料。申し込みは11月4日(水)から電話か直接、同館(☎669・6169)へ。



## 親子ヨガでリラックス

12月11日(金)午前10時10分～10時35分、10時45分～11時10分に富田ふれあい文化センターで。講師は高野明子さん。対象は令和2年1月1日～9月1日生まれの乳児と保護者。各10組(多数抽選)。無料。申し込みは11月10日(火)(消印有効)までに往復はがきに、講座名、住所、氏名(ふりがな)、子どもの名前(ふりがな)・生年月日、電話番号を書いて、〒569・0814 富田町二丁目5番1号 富田子育て支援センター (☎694・9177)へ。

## 子ども保健センター主催講座

講座名	日程	会場	対象	申込方法など	
ママパパ教室	【前期】 マタニティヨガ・妊娠中の食事や歯の話など	12/15(火)	A	妊娠5～7カ月頃の妊婦と夫 ※妊婦・夫だけの参加も可	各10組(多数抽選)。無料。申し込みは11/1(日)～10(火)に電子申込で、同センターへ
	【後期】 もく浴実習・お産の準備や赤ちゃんの話など	12/18(金)			
ぱくぱく教室(離乳食教室)	12/4(金)	14:00～15:00	B	8～11カ月の乳児と保護者	申込順15組。無料。申し込みは11/3(祝)から電子申込で、同センターへ
きらきら歯みがき教室(歯の健診など)	12/10(木)	10:00～11:00、 10:30～11:30	A	2歳6カ月～3歳未満の幼児と保護者	申込順各20組。無料。申し込みは11/4(水)から電話で、同センターへ

【会場】 A=子ども保健センター、B=西部地域保健センター

## 津之江さくら子育て支援センター親子教室

いずれも午前10時15分～11時15分に同センターで。多数抽選。各1,000円。申し込みは11月27日(金)(必着)までに直接または、往復はがきに、希望コース・曜日、住所、氏名、子どもの名前(ふりがな)・生年月日、電話番号を書いて、〒569・0822 津之江町一丁目37番9号 津之江さくら子育て支援センター (☎668・1211)へ。

**さくらサークル** 12月8日～来年1月19日の火曜日▷12月10日～来年1月21日の木曜日。各全6回。対象は4カ月～就学前の乳幼児と保護者。各10組

**わんぱく教室** 12月11日～来年1月22日の金曜日。全6回。対象は平成30年4月2日～31年4月1日生まれの幼児と保護者。10組

## 生活リズムを整えよう 楽しいベビーマッサージ

12月17日(木)午前10時～10時30分、10時45分～11時15分に春日青少年交流センターで。講師はベビーマッサージ講師・石垣里美さん。対象は0歳の乳児と保護者。申込順各7組。無料。申し込みは11月5日(水)から電話か直接、春日子育て支援センター (☎673・5211)へ。

## 子育てを楽しもう はじめてパパの育児講座

11月21日(土)、12月12日(土)の午前10時～正午にクロスパル高槻で。講師は阿川勇太さん。対象は1歳6カ月以下の乳幼児の父親(パートナー同伴可)。申込順12組。無料。保育あり(未就学児、5人。申込期限は11月11日(水))。申し込みは11月3日(祝)から電話か直接、男女共同参画センター(クロスパル高槻内) (☎685・3725)へ。



## 英語であそぼう

12月1日(火)午前10時～11時30分に阿武山たつの子子育て支援センターで。講師は英語講師・安江幸子さん。対象は2歳～就学前の幼児と保護者。10組(多数抽選)。300円。申し込みは11月13日(金)(消印有効)までに往復はがきに、講座名、住所、氏名、子どもの名前(ふりがな)・生年月日、電話番号を書いて、〒569・1045 阿武野二丁目2番1号 阿武山たつの子子育て支援センター (☎692・0313)へ。

問合せ先…同センター(高槻子ども未来館内)☎648・3272



ジュニアオリンピック  
全国大会に岡田開成さんが出場

JOCジュニアオリンピックカップ全国中学生陸上競技大会の男子3,000mに出場する芝谷中学校3年生の岡田開成さんが、10月8日濱田市長を表敬訪問しました。濱田市長は「練習の成果を発揮して、頑張ってください」と激励しました。



二度と堤防決壊を起こさせない  
淀川大塚切れ伝承式

10月1日、濱田剛史市長らが、大塚切れの洪水記念碑前で伝承式を行い、水害から市民の生命・財産を守る努力を続ける決意をしました。大塚切れは、大正6(1917)年の同日、台風による大雨で淀川の堤防が決壊し、甚大な被害をもたらしました。



トヨタと災害時支援協定を締結

10月2日、災害時の停電対策として、外部給電が可能な車両による支援などに関して、トヨタ新大阪販売ホールディングス株式会社、大阪トヨタ自動車株式会社、大阪トヨペット株式会社の3社と協定を結びました。



若松小が栃木県の小学校と  
テレビ会議で交流

若松小学校6年生が10月8日、栃木県那須塩原市立東小学校6年生とインターネットのテレビ会議システムを使って交流しました。中止になった修学旅行の代わりに行うイベントなどを紹介しました。



秋の味覚  
サツマイモ掘り  
園児たちが大興奮

塚脇四のサツマイモ掘り園で10月14日、高槻わかば幼稚園の5・6歳児がサツマイモ掘りを体験しました。園児たちは「おいも出てきた!」などと、うれしそうに掘り出しました。



濱田市長と山田島本町長が中将棋対決  
インターネットで生放送配信

濱田市長と山田島本町長が10月3日、中将棋対決を行い、その様子をインターネットのニコニコ生放送で配信しました。放送中約11,000件のコメントが寄せられ、約44,000人の視聴者が対局を観戦しました。

伝言板

「伝言板」は市民の皆さんによる催しや会員募集の案内を掲載するコーナーです。上限12件。来年1月号掲載申し込みは11月25日(木)までに広報室(☎674・7306)へ。

★開催します

★サイエンス・カフェ高槻「いっせいに孵化(ふか)するカメシのふしぎ」 若手研究者と語ろう会が11月15日(日)午後3時からクロスパル高槻で。対象は中学生以上。申込順20人。100円。キクチ(☎090・8880・7918)

★募ります

- ★料理教室 男の台所が毎月第1金曜日、午前10時から、真上公民館などで。材料費3,000円。対象は男性。タモリ(☎090・1909・9859)
- ★写真教室 写友「絆」が毎週火曜日、午前10時から、春日老人福祉センターなどで。月会費500円。対象は60歳以上の市民。イケハラ(☎688・5741)
- ★短歌同好会 芥川歌会が毎月第1火曜日、午後1時から、クロスパル高槻などで。月会費500円。クロベ(☎694・2294)
- ★囲碁 碁楽会が毎週火・木・土曜日、午後1時から、大冠西地区老人会憩いの家で。月会費2,000円。タテヤ(☎674・1667)



新型コロナウイルス感染症の影響により中止・延期になる場合があります(10月16日現在)

たかつき歴史アラカルト⑦

土器の名前と使い方

▶弥生土器・土師器(はじきの甕)



現在、土鍋や茶碗、皿、花瓶などさまざまな名前の焼き物があります。しかし、弥生時代や古墳時代の遺跡から出土した土器を、こうして名前を呼ぶことはありません。割れずに見つかることがめったにならなからず。そこで考古学では、形と用途に着目して土器を分類し、「壺(つぼ)、甕(かめ)、鉢(はち)」などの名称を使っています。例えば、食料をたくわえる貯蔵具は壺、煮炊きする調理具は甕、食べ物をよそう皿は鉢と名付けています。遺跡から出土した甕の中には、外面にすすやタールが付着していることがあり、調理具として、火にかけて使っていたことが分かります。現代の甕の用途は酒を造る際に使

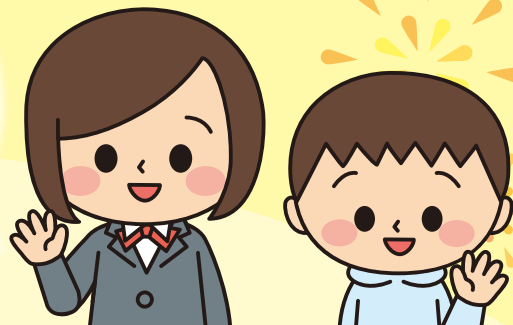
▶須恵器(すえきの大甕)



われる貯蔵具で、火にかけて使うことはありません。しかし、古墳時代には「甕」は調理具とは別に、貯蔵具として使われていたという研究もあります。古墳や倉庫跡から何リットルも入る大きな甕が見つかっており、その大きさから煮炊きに利用したとは考えられず、宴会の際に参加者にふるまう酒が入っていたと考えられています。調理具としての甕と貯蔵具としての甕に共通するのは、口が広いことです。料理にしても酒にしても、「中身を混ぜる」といったところに共通点が残されています。土器の使い方を通して、古代人の生活が見えてきます。(埋蔵文化財調査センター)



# 子育て世帯応援券



## 中学生までの 子どもがいる世帯へ送付

11月から順次

高槻市内の飲食店や小規模店舗などを応援し、特に家計負担の大きい子育て世帯を支援するため、「子育て世帯応援券(商品券)」を発行します。11月から順次対象となる世帯\*宛てに応援券を送付します。手続きなどは必要ありません。

\*9月1日時点で市内に住民登録がある平成17年4月2日～令和2年9月1日生まれの子どもが含まれる世帯



1冊5,000円分(500円券10枚綴り)

※中学生までの子ども1人につき



簡易書留郵便で届きます

※ポストには投函されません

子育て世帯応援券  
コールセンター  
☎06・6621・1030

商品券について  
詳しくは20ページへ



## 読者アンケート

回答者の中から毎月抽選で、「たかつき土産」(\*)をプレゼント。広報誌のご意見、ご感想をお寄せください。

\*高槻の魅力をお土産で感じてもらうために、高槻商工会議所が認定した商品

今月のプレゼントは…

はにたんタオル(1枚)

(10名さま)



はにたんがデザインされた綿100%のタオルです。縦34cm×横75cm

SHOP DATA

株式会社阿部商事  
高槻市栄町二丁目47番4号  
☎072・696・3070

当選者には引換券を発送(商品は発送しません)。引換券をお店に持参し、プレゼントと交換してください

### アンケート

1. 11月号で良かった記事、良くなかった記事を番号でそれぞれ3つまで回答してください。また選んだ記事の良かった点、良くなかった点を教えてください。

- ①巻頭特集(表紙～7ページ) ②目次ページ ③クローズアップ1 ④クローズアップ2 ⑤クローズアップ3 ⑥新型コロナ関連施策 ⑦市政インフォメーション ⑧人権週間 ⑨情報プラザ/催し ⑩情報プラザ/講座・教室 ⑪情報プラザ/健康 ⑫糖尿病予防 ⑬情報プラザ/スポーツ ⑭情報プラザ/募集・求人 ⑮情報プラザ/高齢者 ⑯新型コロナ防衛アクション ⑰すくすくパーク ⑱伝言板 ⑲歴史アラカルト ⑳フォトアルバム ㉑裏表紙 ㉒その他(例:●ページのコラム記事)

2. 今後、取り上げてほしい内容や企画があれば教えてください。  
3. 広報誌に関するご意見・ご感想などがあればお聞かせください。

### 応募方法

11月16日(月)(必着)までに、市ホームページ内簡易電子申込(右QRコード)または、はがきに、対象の号数(11月号)、住所、氏名、年代、性別、電話番号、アンケートの回答を書いて、〒569・8501(住所不要)広報室(☎072・674・7306)へ



※当選者の発表は引換券の発送をもってかえさせていただきます  
※アンケートのご意見などは、広報誌、市ホームページなどで、個人情報を除き公表する場合があります

## 新型コロナウイルス感染症

本誌20・42ページ(支援施策など)に関連記事

●広報誌が届かないときは、宅配受託会社(☎0120・976・124)へ。

次号の宅配は11月27日(金)～30日(月)です。宅配期間に届かなかった場合もご連絡ください

市の手続きや制度、催しなどのお問い合わせは

高槻市コールセンター(年中無休)

☎072・674・7111

FAX 072・674・7050(24時間受付)

平日午前8時～午後7時  
土・日・祝日・年末年始(閑庁日)  
午前9時～午後5時

※おかけ間違いにご注意ください