

広報たかつき

知る 広がる 好きになる

令和2年

たかつき DAYS

12

No.1393

高槻ブロガーと
市バスに乗って、ゆる旅へ。

終点まで行ってみた。



上流の森と溪谷に癒され旅



小学校跡?!
見せてもらって
いいんですか!
やったー!

水色のペンキがかわいかったの校舎内を案内
してもらおう。黒板や残された児童書、卒業生の
写真……少しせつなく、どこか懐かしい空間。
校庭の遊具も、なんともいえない味が



川久保交流センター（磐手小学校川久保分校跡）
平成11年に廃校となった磐手小学校川久保分校跡で、今は川久保地域の交流センターとして活用されている。卒業生は400人以上。校庭に残された鉄棒やすべり台などが、当時の面影をたたえている
高槻市川久保153-1

バス停まで戻って
今度は川沿いを
上流に



立派な苔が地面や橋の欄干に。この上流周辺は、林野庁が選定する水源の森百選の「川久保水源の森」。大阪府唯一の全国名水百選「離宮の水」の源流でもある

古曽部焼の
窯元さんなんだ!



／さんぽを終えて／
いるだけで癒される場所
川久保はとにかく癒しの場所。高槻駅から数10分の距離なのに、日常を忘れてゆったりできました。ここは静けさも魅力のひとつですね。高槻を知るほど住みたい場所が増えて困ります!?

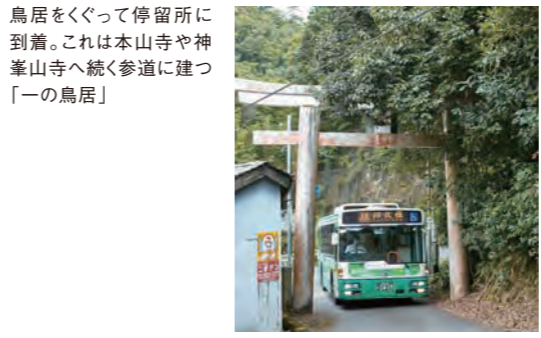


古曽部焼を再興した寒川義崇さんの窯元が、ここ川久保に。この地の静けさと水の美しさにひかれて窯を構えたと語る陶芸家・寒川さんの話に、「わかります、ここに住みたいです」とうなずく高槻みなせさん



古曽部焼 義崇窯
高槻で江戸後期からおよそ百二十年続いた古曽部焼は、茶の湯とともに食器などでも知られるが、一度は途絶えた。茶人としての顔を持つ寒川さんは茶器を中心に、この地域の材木を燃やした灰を釉薬に用いた独自の作品をつくり続けている。見学・陶芸体験は要事前予約。
高槻市川久保160 TEL:072-688-1570(義崇窯)

この路線ならではの
レア体験～!



鳥居の奥か?
川沿いか?
どっちにいく?



本山寺方面もひかれる
けど石段の先が気になる



／尾道っばい!／



階段の上には、静寂が似合ういい感じの神社。「川の流れにより窪んだ土地」という川久保の地名の由来を語る立札や、川久保分校に移転する前の川久保尋常小学校がここにあったという石碑を発見。境内にブランコがあるのはその名残?

諏訪神社
高槻市大字川久保727



目的の地を持たずにまちぶらするの
は、ちよつとした探検気分。市営バス
の終点ならもつとおもしろいかもと、
意気投合したのはまち歩きの人達。
高槻みなせさん。早速、決行する。
JR高槻駅から北東へ。山を映す
ようになった車窓を眺めていると、
もう到着?さすが高槻、自然が近
い。まずは鳥居の奥へ、今度は川の
上流方向へとぶらぶら。小学校跡が
気になって眺めていると、偶然、自
治会長さんと陶芸家さんが。見学さ
せてもらえるって?!ラッキー!この
川は水無瀬川で、茶の湯につかわれ
ている名水「離宮の水」につながっ
ているのだと陶芸家さんが教えてく
れた。ここはその名水より水源に近い
のだとか。森が豊かで水や苔も本当
に美しいことに、納得した。

終点さんぽに
同行して
くれたのは

高槻ブロガー
高槻みなせさん
グルメから都市伝説ま
で、高槻のあれこれを愛
情たっぷりに紹介してい
る地域密着サイト「高槻
スクランブル」の管理人



車一台分がやっとというトンネルが一定の間隔で現れる。くぐってみよう



すごいカーブミラー!



昔は神聖な森だったのか!



はにたん発見!



トンネルの先にあったのは、梶原三丁目こすもす児童遊園。神南備(かなび)の杜の説明板が。五領認定こども園をはさんだ先のキレイに整備された公園にもよりくわしい説明板。このあたり一帯だったのかな

神内かなび公園(神南備の杜跡)

平安時代に都との境とされ、神が宿るという意味を持つ「神南備(かなび)」の森があった。和歌も詠まれた場所で、西国街道の交通の要所だった高槻市神内二丁目地内

この公園の先は今も高槻と島本の境目!



帰り道は上牧側のJR沿いの道を行く。田園風景が広がり、和める



山すそをたどるようにある街道。山に向かう謎めいた小道があちこちにある

どこにつながっているんだろう...

さんぽを終えて!

歴史を感じるまちなみ一里塚跡など、GPSに頼れなかった昔の人々の旅路に思いをはせました。目的なく歩いていても発見が多く、改めて高槻が好きになりました!



このバスに一度乗って見たかったです~



来た道も、先も、道が細い! そのため、実はこの路線は車体が小さい



終点2

梶原東

ご神木と出会う
パワスポ散歩

次なる終点は、高槻の東の端に近い停留所。西国街道の細道で、対向車をスイスイ避ける運転手さんの腕に感心するうち無事到着。最初に向かう先は決めていた。さつき通り過ぎた、緑の茂みが空にポコンと突き抜けていた場所だ。
ご神木にパワーをもらったあとは、市の境界を目指して旧街道をさらに東へ。ぶらぶらしながら神社や史跡をのぞいていると、先祖の逸話を知る地元の人から話かけられたり、人なつこい犬に挨拶されたり、なんだか楽しい。謎めいた小道や道標、神様のいる屋根瓦などを、みなせさんと競うように発見し合う。さんぽの醍醐味を改めて知ったような気がした。

目的の巨木はバス停から戻ってすぐの一乗寺のご神木だった。人がしめ縄よりも下! 想像以上の大きさに、ただただ圧倒される。近くの畑山神社にも立派なクスノキのご神木が。

一乗寺のクスノキは高槻最大サイズでは?!



一乗寺

境内にあるご神木のクスノキは樹齢800年との伝承が。樹高約30m、幹周約7.5mと、市内随一の大きさ高槻市梶原2-9-12

西国街道沿いをぶらさんぽ!



賢そうな看板犬が門前まで見送ってくれた!



エビスさまかな? 福が舞いこんできそう



坂道をのぼってみよう

JR、阪急、新幹線のランデブーが見られる穴場!

高台にあったのは、見晴らしがよいお寺。大正時代、正覚寺跡に移転してきた。JRの向こう側は幕末に「梶原台場」があった場所



妙浄寺

高槻市上牧山手町1-28

梶原一里塚跡(右上)、「船本松太郎」碑(右下)など、寺社や史跡が多い梶原~上牧エリア。街道沿いの家々もこの雰囲気になじんでいる

**市営バスをどんどん使って
ゆる旅しよう!**

お得な割引いろいろ

高槻市営バスにはさまざまな割引制度が揃っている。上手に使いこなしたい。

1day・2day乗車券

乗り放題となるお得な乗車券。均一運賃区間対象と全路線対象の2種類を販売。

途中下車も
自在

こうのとりのバス

妊婦さん本人と付添い人1名まで各100円でバスを利用できる制度。要事前申請。

環境定期券制度

土日祝ダイヤに市営バスの通勤定期を提示すると同伴家族の運賃が割引に。定期区間外は本人も対象。

市営バス専用ICカード Tsukica (ツキカ)
1,000円のチャージで1,100円分利用できる10%お得なプレミア割引をはじめ、昼間割引や乗継割引などが自動的に適用される。



バスロケーションシステム

バスの到着時刻やバスの現在位置などをオンラインで確認できるサービス。乗り換え案内や最寄りのバス停を案内してくれるのも便利。



公式ツイッターでも
運行情報を発信中

**オリジナルミニカー第2弾
「ぼけバス 高槻市営バス」発売!**

昨年好評で完売したダイキャスト製ミニカーの第2弾。実際の縮尺でリアルに再現したポケットサイズ。購入は市営バスホームページかJR高槻駅南案内所。※案内所では12月4日(金)から販売



問合せ TEL:072-677-3507(交通部総務企画課)

道鶴町

**日曜日に
朝市をめざして**

行くのなら朝市が開かれる日曜日の朝がおすすめ。五領朝市にも歩いて行ける。せっかくなら早起きして、澄んだ空気を楽しみたい。鶴殿のヨシ原を見ながらおさんぽしたあとお買い物して帰るという手も。



北大塚

**淀川河川敷公園で
リフレッシュ**

広々とした空間で気持ちよく体を動かしたいときに目指したい終点。対岸の枚方市を眺めながらのランニングやウォーキングが心地いい。1周約1,600mのコースも。球技場やテニスコートなどもある。



西塚原

**住宅街にひそむ
古墳を探す**

塚原・大和エリアにある終点界隈は塚原古墳群が点在するエリア。車窓から見えたゴルフ練習場の中にも古墳。団地や住宅街の中の公園が盛り上がっていたら、古墳の可能性が。高槻ならではの、ちょっとした宝探し気分が楽しめる。



杉生

**茅葺が残る山里を
和みさんぽ**

高槻の最北端・榎田地域にある3つの終点、ここ「中畑」「二料」からは、山々に囲まれた山里のたたずまいを楽しみながら来た道を戻るのがおすすめ。榎船神社に寄るのもいい。「榎田校前」停留所まで行けば産直野菜が手に入る農風館も。



玉川橋団地

**玉川の里から
昔のまちなみ散策**

卯の花で知られる遊歩道まで徒歩1分。花の季節を心待ちにしながら西面方面にしばらく歩けば、初夏にはブルーベリー狩りが楽しめる農園も。さらに住宅地を歩けば、淀川交易で栄えた歴史を感じられるエリアが。



クリンピア前島

**温水プールで過ごす
冬の日**

体は動かしたいけど寒い外は嫌!という人は温水プールがある終点を目指して冬場の運動不足解消を。施設は10月、キレイに改修したばかり。プールだけでなくお風呂も併設。スタジオや卓球も人気(要追加料金)。



萩谷総合公園

**ボールを抱えて
親子でバスに**

バスを降りれば、カラフルな大型遊具が子連れに人気の萩谷総合公園。芝生広場をはじめ、サッカー場から野球場、テニスコートまで充実。一日中遊べる。自然散策ができるエリアもあり、さまざまな楽しみ方が可能。



萩谷

**気軽に行ける
森林浴**

東海自然歩道での森林浴を楽しむなら、北西エリアの終点へ。1時間程度で摂津峡に到着、さらに30分ほど進めば「下の口」停留所にたどりつく。帰りもバスを利用できるので、ちょっと山歩きたいときにぴったり。



次はどこへ
行こうか

バスは乗ってるときから時間がスローなのがいい。普段行かないまちに降りて、ドキドキしながらただぶらぶら歩くと目につくものがすべてが新鮮で、かなり楽しめます!

高槻は
大阪府内で唯一
公営バスがあるまちって
知ってた?

市営バスの
おもな終点エリアを
ご紹介!



東西南北、
バスを使ってどこ行く?

終点さんぽに行く前に

時刻表チェックは必須
本数が少ない停留所が多いので、帰りのバスがない! とならないように注意

歩きやすい靴で
気ままにぶらぶらするのが楽しいから、歩く準備は万全に

飲み物や食料を
夏以外でも水分補給は大切。飲食店やコンビニがないエリアは軽食を持参するのがベター

感染症対策を忘れずに
マスクや手指消毒など感染予防を意識して

Instagram高槻市公式アカウントで「たかつきDAYS」12月号特集のこぼれ話を配信中!

高槻市のPRアニメが完成



PRアニメ連動キャンペーン Instagramグルメ企画



竹達さんに食べてほしい高槻グルメを投稿して豪華景品を当てよう!

PRアニメに出演している声優・竹達彩奈さん(左写真)とのコラボ企画を実施。竹達さんが選んだ投稿者5人に豪華景品をプレゼントします。詳細は「たかつきウェルカムサイト」へ。

※福山潤さんとのコラボ企画は今後本誌、同サイトでお知らせします

参加方法

- ①市のInstagram公式アカウント [takatsuki_official] をフォロー (右QRコード)
- ②12月1日(火)~28日(月)に、「#たかつきdays」を付けて、竹達さんに食べてほしい高槻グルメを投稿



「住むまちとしての高槻」の魅力を伝えるPRアニメーションが完成しました。アニメは、定住促進・特設「たかつきウェルカムサイト(右下QRコード)」などで公開していますので、ぜひご覧いただき、市外の友人・知人などにもご紹介ください。

また、声優をつとめた福山潤さん、竹達彩奈さんとのコラボ企画を行いますのでご参加ください。

問合せ先…観光シティセールス課(☎674・7830)



知る 広がる 好きになる

たかつき DAYS

広報たかつき12月号
令和2年12月1日発行

特集

終点まで行ってみた。

- 10 クローズアップ①
畿内統括の要となった城
芥川山城
- 16 クローズアップ②
新型コロナウイルス
感染症予防
- 20 クローズアップ③
市府民税の税制改正
- 24 情報 Pick Up
年未年始の市の業務
- 26 王将戦開催
- 27 市政インフォメーション
- 32 寄付を募集
公園・劇場をもっと身近に
- 33 暮らしのガイド 情報プラザ
 - 34 催し・イベント
 - 37 講座・教室
 - 38 健康
 - 40 スポーツ
 - 41 募集・求人
 - 44 高齢者
- 45 子育て応援情報 すくすくPARK
- 50 文化の日 記念式典
- 52 人事行政 運営状況
- 54 伝言板
たかつき歴史アラカルト
- 55 フォトアルバム

広報たかつきは市ホームページでご覧いただけます
http://www.city.takatsuki.osaka.jp/



ケーブルテレビ
J: COM 11ch

市広報番組

情報 BOX

ワイドたかつき

毎日
9時・12時15分・
22時15分から
30分間放送

●12月1日(火)~9日(水)

クローズアップNOW
今城塚古代歴史館秋冬企画展
三島地輪総覧

はにたんのI♡(ラブ)部活
冠中学校ネイチャー部

●12月10日(木)~19日(土)

クローズアップNOW
ごみ出しの「ギモン」を解決!

続・高槻まちかど遺産
榎田地区田能・二料を訪ねて

●12月20日(日)~31日(木)

クローズアップNOW
年末特別企画スペシャル対談
高槻市長 濱田剛史×たかつき観光大使 ウルフルケイスケ
おうちでくろろい~らくらく工作
とばそう!まわそう!お正月のおもちゃ

高槻市人口 351,103人(-30) 世帯数 162,107世帯(+19)
*10月末現在(前月比)

畿内統括の要となつた城

芥川山城



芥川山城跡想像イラスト(部分、作画・山本尊敏)

戦国時代の真つただ中、摂津峡のすぐ東側に、天下を治めた三好長慶が居城とし、織田信長も入城した、「芥川山城」がありました。

摂津峡を見下ろすように立つ三好山に位置した芥川山城は、府内最大級の山城で、三好長慶の時代には畿内を統括する要の地としての役割がありました。

市は、この歴史的価値のある城跡を保存し、継承活用していくため、国史跡への指定に向けた調査を実施しています。

芥川山城はどんな城だったのか。城の造りや関わった歴史人物などを通して、その全容に迫ります。

問合せ先：文化財課 ☎674・7652

公家をもてなすことができた豪華な造り

芥川山城は、北摂山地と大阪平野が接する地点にある三好山に位置し(左図)、永正13



(1516)年までに、摂津国を束ねる守護であった細川高国が築きました。細川氏は平地の茨木(茨木市)に拠点を構えていましたが、戦に備えて敵が攻めにくい山の上に城を築いたので。築城には昼夜問わず、300〜500人が働いたと伝えられます。

三好長慶の時代の芥川山城には、立派な御殿があったとされ、連歌師や公家らが登城した記録が残っています。芥川山城のように、周囲を川に囲まれた戦向きの山城に本格的な御殿が建てられることは珍しく、城主の立場と権力を示すものでした。

天下を治めた三好長慶の居城

細川高国の次の城主は、高国との戦いを制した細川晴元でした。さらに晴元の家臣であった三好長慶が、晴元を追放し、天文22(1553)年から居城としました。

当時の長慶は、実力で天下(当時の畿内)を支配し始めていました。芥川山城は天下人が座する城となり、城内には長慶に仕える松永久秀など多くの家臣が居住していました。

永禄3(1560)年、長慶が飯盛城(四條畷市・大東市)に移ったからは、家督を継いだ嫡男・義興が城主になりました。

信長が天下をとる先駆けとして攻める

長慶の死から4年経った永禄11(1568)年、織田信長が次の将軍となる足利義昭と

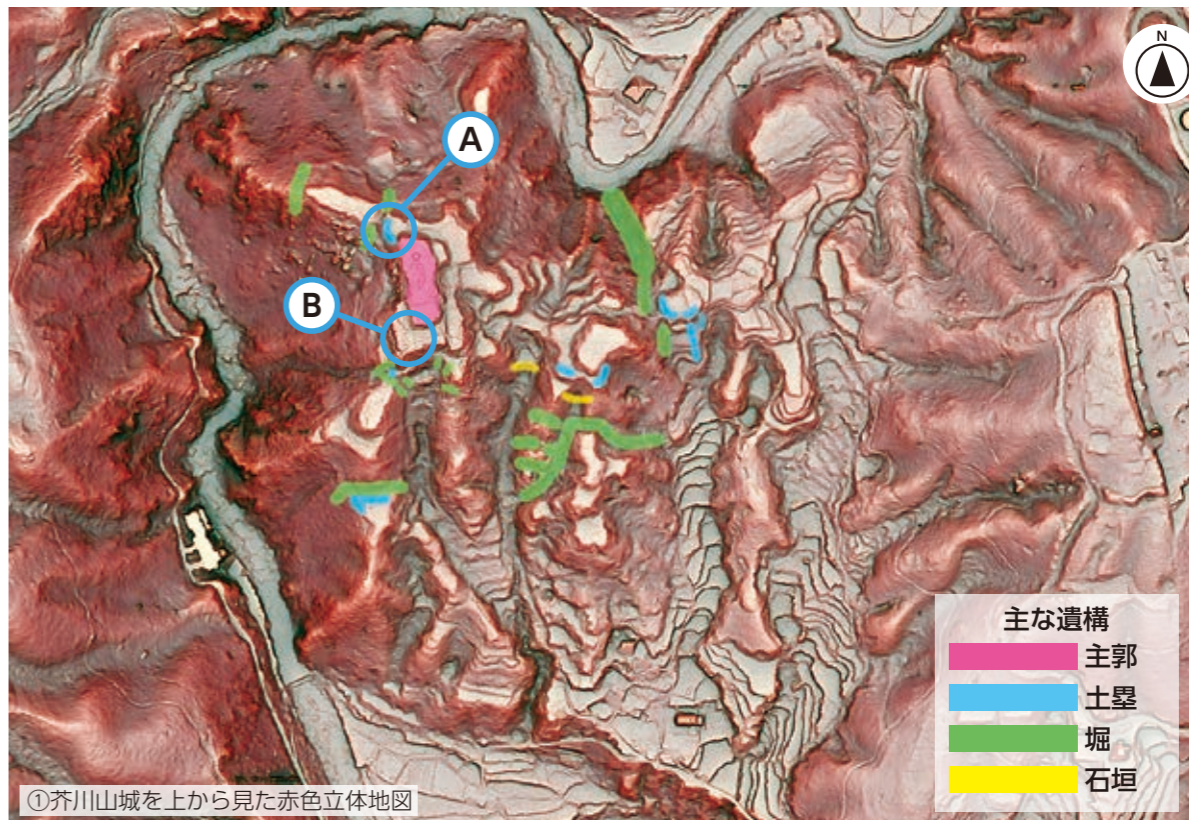
ともに摂津(現在の大阪府北中部と兵庫県南東部)に侵攻。天下を支配していた三好氏の時代を一刻も早く終わらせるため、芥川山城を真つ先に攻め、その日のうちに落城させました。

信長は芥川山城に入城後この地で天皇の使いを迎えて畿内の要人との対面や、武将の配置の発表を行ったと記録されています。

その後、義昭の家臣であった和田惟政が城主となりますが、翌永禄12(1569)年、惟政は高槻城に移り、芥川山城を家臣の高山飛騨守に預けます。しかし、惟政が討ち取られ、高槻城を息子の和田惟長が継いだ後、織田信長の台頭を受けて高山飛騨守・右近の父子は元龜4(1573)年、惟長を追放し、自らが高槻城主となりました。

このころに芥川山城はその役割を終え、約60年に渡る歴史に幕を閉じました。

芥川山城の造りこじこじがすごい



①芥川山城を上から見た赤色立体地図

主な遺構

主郭	土塁
堀	石垣

芥川山城の山裾は、三方に芥川が流れ深い渓谷になっていて、敵が攻めにくい天然の城塞でした。損津最大の規模を誇った芥川山城の造りや発掘調査の様子を市学芸員が解説します。



解説してくれるのはこの人!!
市学芸員・早川圭さん(入庁14年目)
11月に実施した芥川山城の発掘調査の担当者。これまで安満遺跡や高槻城の発掘調査にも携わってきた。

敵を通さないために作られた堀

城とは敵の攻撃を防ぐための施設です。そのため、城を築くときに最優先に考えるべきことは、いかに敵が勝手に入ってこないようにするかです。その対策として、一番大切なものが「堀」です。



②堀

山城にある堀は水の張られた水堀と違い、掘り下げることはあっても、深い堀に落ちれば、登りませんが、深い堀に落ちれば、登りが難しくなります。また、落ちて身動きができません。また、落ちて攻撃されたらひとたまりもありません。



③薬研堀

芥川山城にある堀の中には薬研堀(やげんぼり)というものがあります。

薬研堀は断面図がV字形になっているため、底が平なものと違い、掘り下げる土の量が少なく済み、作る時も効率的に作れました。

また、堀底が狭くなるため、中に落ちれば身動きが取りにくい造りになっています(③)。

敵を防ぎ反撃するための土塁

敵を防ぐために作った土塁を土塁と言います。

戦国時代は土塁の形を工夫し、城内への出入りをしにくくして敵が入りにくいようにしていました。芥川山城では、上から見ると横にまっすぐではなく、囲うように曲がった土塁を見ることが出来ます(①のA)。



土塁は石垣と比べると弱そうに見えますが、ていねいに突き固めることで矢や弾を防ぐこともできました。よじ登ろうにも手でつかめるものがないため、簡単に登ることはできません。また、攻撃を防ぐだけでなく、敵より高いところから反撃ができるというメリットもありました(④⑤)。



④土塁



⑤

天然の要害に囲まれた山城には珍しい本格的な御殿

平成5年度、市が芥川山城跡の曲輪(くるわ、本丸)で発掘調査を実施したところ、礎石を用いた東西6.6m×南北3.9m以上の建物を検出



⑥山頂(主郭)で発掘された建物の跡



⑦御殿(イメージ)

しました(⑥)。一部の発掘でしたが、床を張った4つ以上の部屋と縁側のある、本格的な御殿の跡が確認されていて、豪華な居住空間があったことが分かっています(⑦)。

戦国時代の山城は、あくまで敵からの攻撃を防ぐための施設であったため、建物は掘立柱など簡単な造りのものがほとんどでした。芥川山城は、周囲を芥川と断崖に囲まれ、山そのものが難攻不落の砦となっています。その立地にも関わらず、公家や畿内の実力者を迎えるだけの御殿と、多くの家臣が居住できるだけの建築物があり、戦国時代では数少ない造りの城でした。

令和2年11月、新たに山頂に近い城の中心部で発掘調査を行いました(①のB)。今回の調査でも建物の基礎が確認されています(⑧)。また、山城であったことから眺望もよく、矢や銃を撃つための「櫓(やぐら)」のような建物があった可能性もあります。詳しい構造や用途については今後検討し、芥川山城跡の実態解明を進めていきます。



⑧11月発掘調査の様子



※芥川山城跡は私有地で、トイレがありません。また、足場が悪く危険な場所もあります

芥川山城と武将たち

芥川山城には、三好長慶、松永久秀、織田信長、高山右近など、さまざまな武将が入城しています。その中でも、芥川山城を畿内の政治拠点として確立させた天下人・三好長慶とその家臣・松永久秀に注目。長年2人の研究を行っている天野忠幸さんに話を聞き、その素顔に迫ります。

13の国に影響力を持つ天下人

三好長慶



解説してくれるのはこの人！

天理大学准教授・天野忠幸さん

長慶と久秀の研究を始めて22年。地元の兵庫津(現在の神戸港の前身となった港)に縁のある人物を研究する中で、長慶や久秀の古文書に出会ったことがきっかけに。三好・松永研究の第一人者。



三好長慶像模本(京都大学総合博物館蔵)

物事を確実に実行していく
策略家

長慶は、細川晴元に仕えていましたが、父・三好元長を自害に追い込んだことから、少なからず恨んでいました。しかし、晴元を討つにも、私利私欲で戦を持ちかけたところで誰も戦いに賛同してはくれません。そこで長慶は、畿内の武将たちに晴元がいかに危険な存在で、周りに不利益な状況を作り出すのかを訴え、晴元を討つのはやむなしと支持を広げていきます。また、細川晴元を討って「細川家を倒して権力を握りたいだけなのでは」と疑われないよう、細川家の跡継ぎを準備していました。さらに長慶は、幾度か晴元に攻められますが、殺すことにはせず、あえて和睦を結んでいます。晴元の味方をしていた將軍・足利義輝という存在の重要性を理解していたからです。また、長慶は敵であってもお互いができるだけ傷つかず、折り合える場所を探すことがうまい人物でした。これらのことから分かるように、長慶は物事を熟考し、確

実に実行する策略家であったことが想像できます。

争いを統治し
自身の地位を確立

天文18(1549)年、長慶は、晴元と義輝を京都から追い出し、天文22年から約7年間、芥川山城を居城としました。

その間、京都に將軍が不在であったことから、実質京都や畿内を支配していた長慶のもとに、摂津や京都周辺の村落から土地の権利をめぐる紛争や訴訟が持ち込まれました。

長慶はその問題をただ力任せに解決することはせず、家臣を派遣して、現地の争いに中立な百姓などに話を聞きに行かせました。長慶は、当事者の意見をないがしろにせず、問題を解決していくことで自身の地位を確立していき、芥川山城は畿内の政庁としての役割を担っていきました。

このころ全盛期だった長慶は、松永久秀などの働きもあり、畿内を中心に13もの国に影響力を持つ天下人となっていきました。

実は行政面に優れた長慶の忠臣

松永久秀



松永久秀像(しろあと歴史館蔵)

高槻市出身の武将
長慶の右腕

久秀は摂津国五百住(高槻市)の出身とする説が最有力とされています。

長慶が出身である阿波(徳島県)から摂津に拠点を移し、新たに自分の家臣を探していた際に、久秀の力を見込んで家臣としました。

久秀は、大和国(奈良県)を攻める際に出陣していて、武功もあげたことで、大和国の支配を任されています。また、長慶の命令を確実に執行していく行政面での力も優秀だったと言われている。長慶を支える右腕のような存在でした。

三好家への忠誠を誓い
仕え続ける

松永久秀、というと、悪役や下剋上、というイメージを持つ人が多いかもしれません。その理由は、將軍・足利義輝の殺害や主君・三好長慶の嫡男・義興を死に陥れたなどのエピソードが伝わっているからだと考えられます。しかし、最近の研究から、こ

参加者には
記念の限定武将印を配布



※イメージ

検証・高槻出身説

講師…天理大学准教授・天野忠幸さんほか

定員…280人(多数抽選)

費用…1,000円

申込方法…2月16日(火)(消印有効)までに直接または、往復はがきかファクスに、講座名、住所、氏名、電話番号を書いて、〒569-0075城内町1番7号しろあと歴史館(☎673-3987、FAX673-3984)へ

松永久秀に迫る

高槻歴史シンポジウム

松永久秀をめぐる研究が大きく進展し、そのイメージは戦国の極悪人から主君・三好長慶に仕える忠義の家臣へと変わってきました。久秀の実像と高槻出身説に迫ります。参加者には、限定の松永久秀の武将印を呈呈します。

日時…3月13日(土)午後1時~4時30分

会場…高槻現代劇場中ホール

特に

こんな場面に注意を！

クローズアップ②

新型コロナウイルス感染症予防

年末年始は

感染リスクが高まる5つの場面

③ マスクなしでの会話

- マスクなしに近距離で会話することで、飛沫感染やマイクロ飛沫感染での感染リスクが高まる
- マスクなしでの感染例としては、屋カラオケなどでの事例が確認されている
- 車やバスで移動する際の車中でも注意が必要



⑤ 居場所の切り替わり



- 仕事での休憩時間に入った時など、居場所が切り替わると、気の緩みや環境の変化により、感染リスクが高まる可能性がある
- 休憩室、喫煙所、更衣室での感染が疑われる事例が確認されている

④ 狭い空間での共同生活



- 狭い空間での共同生活は、長時間にわたり閉鎖空間が共有されるため、感染リスクが高まる
- 寮の部屋やトイレなどの共用部分での感染が疑われる事例が報告されている

① 飲酒を伴う懇親会など



- 飲酒の影響で気分が高揚すると同時に注意力が低下する。また、聴覚が鈍麻し、大きな声になりやすい
- 特に敷居などで区切られている狭い空間に長時間、大人数が滞在すると、感染リスクが高まる
- 回し飲みや箸などの共用が感染のリスクを高める

② 大人数や長時間に及ぶ飲食



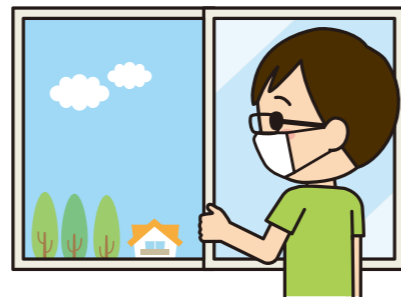
- 長時間に及ぶ飲食、接待を伴う飲食、深夜のはしご酒では、短時間の食事と比べて、感染リスクが高まる
- 大人数、例えば5人以上の飲食では、大声になり飛沫(ひまつ)が飛びやすくなるため、感染リスクが高まる

年末年始は親族の集まりや宴会など大人数での会食の機会が増え、新型コロナウイルス感染症の感染拡大が懸念されます。特に国の新型コロナウイルス感染症対策分科会が提言（10月23日）している感染リスクが高まる次の5つの場面に注意し、マスクの着用、換気の徹底、身体的距離の確保などに気を付けましょう。

問合せ先：保健予防課（☎661・9332）

感染リスクを下げながら 会食を楽しむ工夫

- ☑ 飲酒をするのであれば、
 - 少人数・短時間で、
 - なるべく普段一緒にいる人と、
 - 深酒・はしご酒などは控え、適度な量で
- ☑ 箸やコップは使い回さず、一人一人で
- ☑ 座の配置は斜め向かいに。正面や真横はなるべく避ける
(食事の際に、正面や真横に座った場合には感染したが、斜め向かいに座った場合には感染しなかった報告事例あり)
- ☑ 会話する時はなるべくマスク着用
(フェイスシールド・マウスシールド^{※1}はマスクに比べ効果が弱いことに留意が必要^{※2})
 - ※1 フェイスシールドはもともとマスクと併用し眼からの飛沫感染防止のため、マウスシールドはこれまで一部産業界から使われてきたものである
 - ※2 新型コロナウイルス感染防止効果については、今後さらなるエビデンスの蓄積が必要
- ☑ 体調が悪い人は参加しない
- ☑ 換気が適切になされているなどの工夫をしている、新型コロナウイルス感染拡大予防ガイドライン(業種別ガイドライン)を遵守したお店で(右QRコード)



大阪府ホームページ

感染対策に 取り組む お店の目印に!



大阪府が発行している
感染防止宣言ステッカー

大阪府では、感染拡大予防ガイドラインを遵守しているお店であることを来店者に示し、安心して利用できる施設であることをお知らせするため、登録のあったお店に「感染防止宣言ステッカー(左記)」を発行しています。

マスク着用、こまめな手洗いなど 基本的な対策の徹底を

市では、高齢者や基礎疾患のある人など、重症化リスクの高い人への感染を最優先に防ぐ「新型コロナ防衛アクション」に市民、事業者、行政が一丸となって取り組んでいます。

一人一人が日ごろから、マスク着用やこまめな手洗い、目・鼻口を触らないなど、基本的な感染対策を心掛けましょう。



手洗いは
しっかりと



目、鼻、口を
触らない

高齢者の命を守る!
新型コロナ防衛アクション
高槻市



みんなで
マスクを
着けよう

府内における感染事例に学ぶ 感染の可能性があるエピソード

大阪府が府内の保健所などから聞き取った複数確認されている感染の可能性があるエピソードです。このような場面には特に注意してください。
※聞き取りの状況から推定されたもので、感染源として確定されたものではありません

職場

● 事務所内において、長時間、発話を伴う業務を行っていた(コールセンター、電話営業業務など)

- 換気不十分
- マスク着用の不徹底
- 長時間の発話



● 同僚と同じ車で長時間移動していた



- 換気不十分
- 狭く密閉された空間での会話

● 同僚複数名と就業後に会食をしていた

- 飲酒をしながらの長時間の会話
- マスク不着用

● 食事をしながら、打ち合わせなどを行っていた

- 飲食をしながらの会話
- マスク不着用



● 休憩室や喫煙所において、会話や物品の貸し借りを行った

- マスクを外しての会話
- 物品の共有

飲食

● 自宅に複数の友人を招いて、食事会をしていた

- 飲食をしながらの長時間の会話
- マスクの不着用
- 人との密接、密閉空間の共有

● 友人同士で飲食店を訪れ、狭いテーブルを囲んで密接した状態で長時間飲食を共にしていた



- 人との密接
- 飲酒をしながらの長時間の会話
- マスクの不着用

● 多人数のグループでBBQや鍋パーティを行っていた

- 飲食をしながらの長時間の会話
- 食器などの使いまわし
- マスクの不着用



外出・レジャーなど



● 友人複数名と、長時間のカラオケを楽しんでいた

- 密閉空間の共有
- 長時間、マスクを外しての大声での歌唱

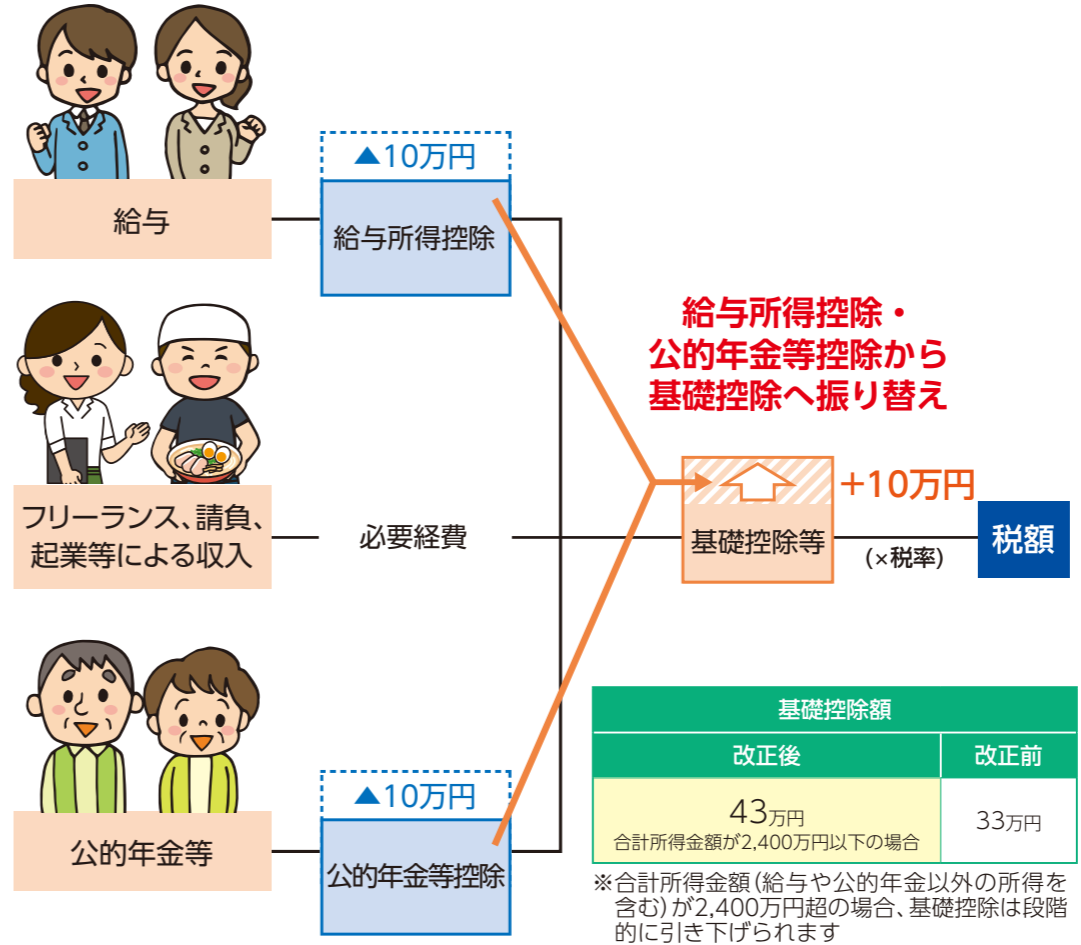
● 団体旅行に参加して、大勢の人と行動を共にした

- 飲食をしながらの会話
- 長時間にわたっての空間の共有

● マスクをはずして、密閉空間で呼気が上がる運動を行った

- 密閉空間での呼気が上がる運動

給与と年金の控除を基礎控除へ振り替え



高所得者を除き 新たな税負担なし

税制改正のポイント

- 控除の振り替え
 - ☑ 給与収入が850万円以下の人
 - ☑ 公的年金等収入が1,000万円以下の人

↓

税額への影響はありません

- ひとり親控除
 - ☑ ひとり親である(性別や婚姻歴の有無は問わない)
 - ☑ 所得500万円以下

↓

ひとり親控除が適用されます

※詳しくは23ページへ

働き方の多様化を踏まえ、特定の収入にだけ適用される給与所得控除と公的年金等控除の控除額が一律10万円引き下げられ、どのような所得にでも適用される基礎控除の控除額が10万円引き上げられます(上図)。

この改正により、給与収入が850万円以下および公的年金等の収入が1,000万円以下の場合、税額への影響はありません。なお、給与収入が850万円を超える人のうち、子育てをしている人や、給与と年金の両方をもっている人などは負担増とならないよう、特別な措置(所得金額調整控除)が適用されます。

また、ひとり親控除が新設され、婚姻歴、性別にかかわらず全てのひとり親に適用されます(所得制限あり)。

問合せ先…市民税課 (☎ 674・7132)

給与がある人は…

表1 給与所得控除の改正

給与等の収入金額 (A)	控除額	
	改正後	改正前
162万5,000円以下	55万円	65万円
162万5,000円超 180万円以下	(A)×40%−10万円	(A)×40%
180万円超 360万円以下	(A)×30%+8万円	(A)×30%+18万円
360万円超660万円以下	(A)×20%+44万円	(A)×20%+54万円
660万円超850万円以下	(A)×10%+110万円	(A)×10%+120万円
850万円超 1,000万円以下	195万円	220万円
1,000万円超		

- 給与所得控除を10万円引き下げ
 - 控除額の上限が適用される給与等の収入金額を850万円、控除額の上限を195万円に引き下げ
 - 給与等の収入金額が850万円を超え、次の①～③のいずれかに該当する場合は、所得金額調整控除が適用され、給与所得から控除
 - ①23歳未満の扶養親族を有する
 - ②本人が特別障がい者に該当する
 - ③特別障がい者である同一生計配偶者もしくは扶養親族を有する
- 所得金額調整控除額…【給与等の収入金額(上限1,000万円)−850万円】×10%

※給与等の収入金額が660万円未満の場合は、上表にかかわらず所得税法別表第5により給与所得の金額を求めます

家内労働者等の必要経費の特例 家内労働者等の事業所得等の所得計算の特例について、必要経費に算入する金額の最低保障額を55万円(改正前65万円)に見直し

公的年金等がある人は…

- 公的年金等控除を10万円引き下げ
 - 公的年金等の収入金額が1,000万円を超える場合の控除額の上限を設定
 - 公的年金等に係る雑所得以外の所得に係る合計所得金額が1,000万円を超える場合は、段階的に控除額を引き下げ
 - 給与所得と公的年金等に係る雑所得の両方があり、その合計額が10万円を超える場合は、所得金額調整控除が適用され、給与所得から控除
- 所得金額調整控除額…給与所得(上限10万円)+公的年金等に係る雑所得(上限10万円)−10万円

表2 65歳以上の公的年金等控除の改正

公的年金等の収入金額 (B)	控除額			区分なし	
	改正後				改正前
	1,000万円以下	1,000万円超 2,000万円以下	2,000万円超		
330万円以下	110万円	100万円	90万円	120万円	
330万円超 410万円以下	(B)×25%+27.5万円	(B)×25%+17.5万円	(B)×25%+7.5万円	(B)×25%+37.5万円	
410万円超 770万円以下	(B)×15%+68.5万円	(B)×15%+58.5万円	(B)×15%+48.5万円	(B)×15%+78.5万円	
770万円超 1,000万円以下	(B)×5%+145.5万円	(B)×5%+135.5万円	(B)×5%+125.5万円	(B)×5%+155.5万円	
1,000万円超	195.5万円	185.5万円	175.5万円		

表3 65歳未満の公的年金等控除の改正

公的年金等の収入金額 (C)	控除額			区分なし	
	改正後				改正前
	1,000万円以下	1,000万円超 2,000万円以下	2,000万円超		
130万円以下	60万円	50万円	40万円	70万円	
130万円超 410万円以下	(C)×25%+27.5万円	(C)×25%+17.5万円	(C)×25%+7.5万円	(C)×25%+37.5万円	
410万円超 770万円以下	(C)×15%+68.5万円	(C)×15%+58.5万円	(C)×15%+48.5万円	(C)×15%+78.5万円	
770万円超 1,000万円以下	(C)×5%+145.5万円	(C)×5%+135.5万円	(C)×5%+125.5万円	(C)×5%+155.5万円	
1,000万円超	195.5万円	185.5万円	175.5万円		

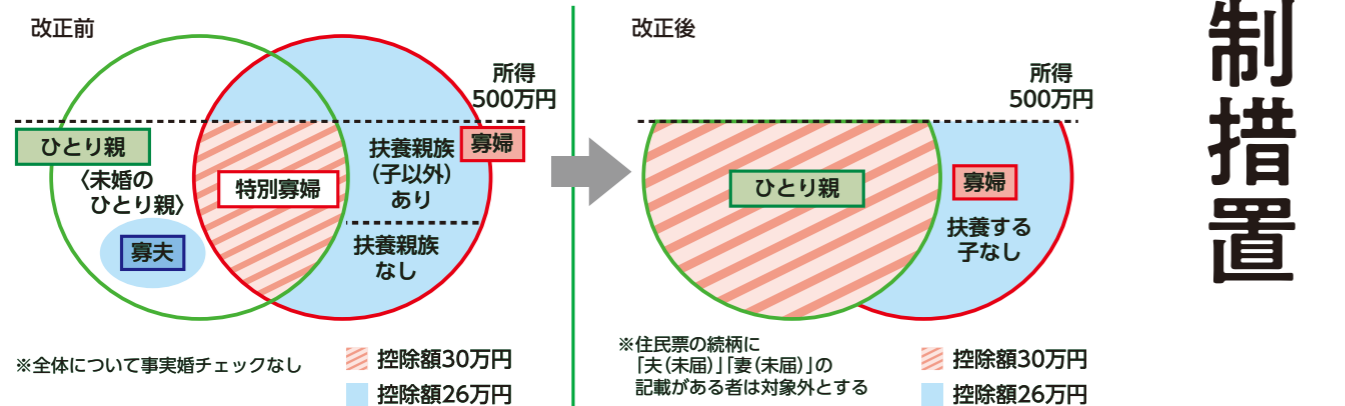
ひとり親控除

婚姻歴、性別にかかわらず 全てのひとり親に適用

婚姻歴や性別にかかわらず、生計を一にする子(総所得金額等が48万円以下)を有する単身者(合計所得金額が500万円以下)について、「ひとり親控除」(控除額30万円)を適用することとなりました。

寡婦(夫)控除の見直し

ひとり親控除に該当しない寡婦は、引き続き寡婦控除として控除額26万円を適用し、子以外の扶養親族を持つ寡婦についても所得制限(合計所得金額が500万円以下)を設けることとなりました。



全てのひとり親家庭に対して公平な税制を実現するために、「婚姻歴の有無による不公平」と「男性のひとり親と女性のひとり親の間の不公平」を同時に解消する税制措置が適用されます。いずれも住民票の続柄に「夫(未届)」「妻(未届)」と記載のある人は対象外です。

「ひとり親控除」「寡婦控除」に該当し、前年の合計所得金額が135万円以下の人は、市市民税が非課税となります(右ページ表「市市民税(均等割と所得割)が課税されない人」参照)

ひとり親家庭への税制措置

本人が女性		改正前				改正後			
配偶関係	扶養親族	死別	離別	未婚のひとり親	死別	離別	未婚のひとり親	未婚のひとり親	
本人合計所得金額		500万円以下	500万円超	500万円以下	500万円以下	500万円超	500万円以下	500万円超	
有	子	30万円	26万円	30万円	30万円	-	30万円	-	
有	子以外	26万円	26万円	26万円	26万円	-	-	-	
無		26万円	-	-	26万円	-	-	-	

※寡婦控除

本人が男性		改正前				改正後			
配偶関係	扶養親族	死別	離別	未婚のひとり親	死別	離別	未婚のひとり親	未婚のひとり親	
本人合計所得金額		500万円以下	500万円超	500万円以下	500万円以下	500万円超	500万円以下	500万円超	
有	子	26万円	-	26万円	30万円	-	30万円	-	
有	子以外	-	-	-	-	-	-	-	
無		-	-	-	-	-	-	-	

市市民税額が 変わる人の 一例

20・21ページの税制改正のうち、市市民税額が変わる人の一例を紹介します

会社員Aさん

収入金額 900万円 ……①

※この例は基礎控除だけで算出します

扶養親族なし

例のように、給与等の収入金額が850万円を超えると給与所得控除が10万円以上減少するため、市市民税が増額になります

※子育て世帯などは負担増とならないよう特別な措置(所得金額調整控除)が適用されます

控除額の振り替えイメージ

改正前

控除合計 243万円…②
(給与所得控除210万円+基礎控除33万円)

課税所得金額 657万円
… [①-②]

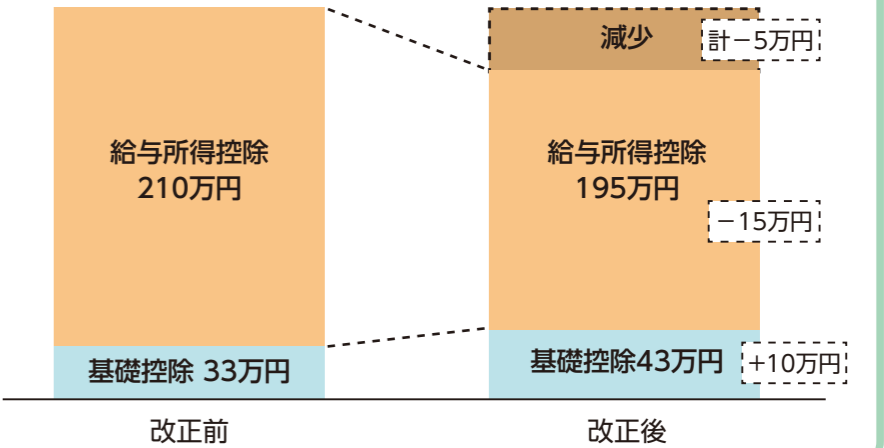
市市民税額 65万9,800円

改正後

控除合計 238万円…③
(給与所得控除195万円+基礎控除43万円)

課税所得金額 662万円
… [①-③]

市市民税額 66万4,800円 **増額**



非課税基準と各種控除の要件を見直し

給与所得控除と公的年金等控除から基礎控除へ振り替えたことに伴い、非課税基準と、各種税制上で適用される控除の要件が変わります。

●市市民税(均等割と所得割)が課税されない人

要件など	改正後	改正前
同一生計配偶者と扶養親族がない人	35万円+10万円以下	35万円以下
同一生計配偶者または扶養親族がある人	35万円×(本人+同一生計配偶者+扶養親族の人数)+10万円+21万円以下	35万円×(本人+同一生計配偶者+扶養親族の人数)+21万円以下
障がい者、未成年者、寡婦、ひとり親に該当する人	135万円以下	125万円以下

●市市民税(所得割)が課税されない人

要件など	改正後	改正前
同一生計配偶者と扶養親族がない人	35万円+10万円以下	35万円以下
同一生計配偶者または扶養親族がある人	35万円×(本人+同一生計配偶者+扶養親族の人数)+10万円+32万円以下	35万円×(本人+同一生計配偶者+扶養親族の人数)+32万円以下

●配偶者控除・扶養控除

要件など	改正後	改正前
同一生計配偶者または、扶養親族の合計所得金額	48万円以下	38万円以下

●配偶者特別控除

要件など	改正後	改正前
配偶者の合計所得金額	48万円超 133万円以下	38万円超 123万円以下

●勤労学生控除

要件など	改正後	改正前
合計所得金額	75万円以下	65万円以下

●ひとり親控除

要件など	改正後	改正前
ひとり親に係る生計を一にする子の総所得金額等	48万円以下	38万円以下

※左ページに関連記事

01 年末年始の市の業務

年末は12月28日(月)まで

年始は1月4日(月)から

ごみの収集など 

○印は収集など可能日 休は休み

種類	12月				1月				問合せ先	申込方法など
	28月	29月	30月	31月	1月	2月	3月	4月		
ごみの収集	臨時ごみ、地域清掃のごみ	○	○	○		休		○	年内の収集は12月25日(金)正午までに同課へ 随時同課へ	
	犬・猫などの死体	○	○	○		休		○		
	リサイクル対象の廃家電* の有料収集 ※洗濯機、衣類乾燥機、テレビ、エアコン、冷蔵庫、冷凍庫	○	○	○		休		○		清掃業務課 ・ごみ=☎669・1153 ・し尿=☎669・1163 ・浄化槽=☎669・1164 いずれも午前7時45分～午後4時15分
し尿	○	特別			休		○	12月29日(火)の特別収集を希望する場合は、12月25日(金)までに同課へ		
浄化槽	○				休		○	故障などが発生した場合は、契約先の保守点検業者などへ連絡してください		
臨時ごみの搬入	○	休	○		休		○	エネルギーセンター ・臨時ごみ=☎669・1950、午前7時45分～午後4時15分 ・ペット=☎669・4194、午前9時～午後4時(正午～午後1時除く)	12月30日と1月4日の申し込みは12月28日(月)正午までに市ホームページ内簡易電子申込または、申込書を郵送(必着)がファクスで、同センターへ	
ペットの死体受け付け	○	○	○		休		○	随時直接、同センターへ		

年末年始の可燃・大型可燃・不燃・リサイクルごみの収集日程は裏表紙に掲載しています

診療体制 

健康保険証、医療証を忘れずにお持ちください。
高槻島本夜間休日応急診療所(☎683・9999)

12月30日(水)～1月3日(日)の診療時間は次のとおりです。

内科・小児科・外科…午前10時～正午、午後2時～5時、午後7時～翌日午前7時(受け付けは各終了時間の30分前まで)

歯科…午前10時～正午、午後2時～5時(受け付けは各終了時間の30分前まで) ※義歯修理など技工を要する処置はできません

口腔保健センター(☎661・9105)

年末は12月22日(火)まで、年始は1月5日(火)から平常どおり診療します。



市営バス 

市営バスの運行ダイヤ、案内所などの営業時間は下表のとおりです。

問合せ先…芝生営業所(☎677・3513)
緑が丘営業所(☎687・1500)

市営バスダイヤ・営業日

日程	12月						1月					
	26(土)	27(日)	28(月)	29(火)	30(水)	31(木)	1(金)	2(土)	3(日)	4(月)	5(火)	6(水)
バス運行ダイヤ	土曜	日祝	平日	土曜			日祝		平日	平日	平日	
営業日	芝生・緑が丘営業所	○	○	○			休		○	○	○	
	JR高槻駅南案内所	○	○	○	○	○	休		○	○	○	
	JR摂津富田駅案内所	○	○	○	○	○	休		○	○	○	
	阪急高槻市駅案内所(市観光協会内)	休	○				休		○	休	○	

○印は平常どおり営業。休は休み

主な施設の年末年始の業務日程

○印は開館 休は休み

施設名	12月						1月						
	26(土)	27(日)	28(月)	29(火)	30(水)	31(木)	1(金)	2(土)	3(日)	4(月)	5(火)	6(水)	7(木)
市役所本庁・各支所・総合センター	休	○				休				○	○	○	○
市パスポートセンター	休	○				休				○	○	○	○
消費生活センター	休	○				休				○	○	○	○
クロスバル高槻	※1	○	○			休				○	○	○	○
市立各公民館	○	○				休				○	○	○	○
中央・芝生・阿武山図書館	※2	○	○			休				○	○	○	○
小寺池・服部図書館	○	○				休				○	○	○	○
子育て総合支援センター	○	休	○			休				○	○	○	○
富田・郡家・春日・山手老人福祉センター	○	休	○			休				○	○	○	○
芝生老人福祉センター	○	○				休				○	○	○	○
しろあと・今城塚古代歴史館	○	○				休				○	○	○	○
総合スポーツセンター	○	○				休				○	○	○	○
市民プール	※3					休				○	○	○	○
萩谷総合公園内スポーツ施設	○	○				休				○	○	○	○
古曽部防災公園内スポーツ施設	○	○				休				○	○	○	○
クリンピア前島	○	○	○			休				○	○	○	○
番田温水プール	○	○	○			休				○	○	○	○
あくあびあ芥川	○	○				休				○	○	○	○
富田・春日青少年交流センター	○	○	○			休				○	○	○	○
生涯学習センター	○	○	○			休				○	○	○	○
高槻現代劇場	○	○	○			休				○	○	○	○
障がい者福祉センター	○	○	○			休				○	○	○	○
市自転車保管再生センター	○	○	○			休				○	○	○	○
市立高槻駅北地下駐輪場	○	○	○	○	○	○	○	○	○	○	○	○	○
市営高槻駅北地下駐輪場	○	○	○	○	○	○	○	○	○	○	○	○	○
市立駐輪場・市営駐輪場	○	○	○	○	○	○	○	○	○	○	○	○	○
各コミュニティセンター	○					休				○	○	○	○

※1 男女共同参画センター、青少年センターなど
※2 中央図書館ミュージアム子ども分室は、12月27日(日)～1月6日(休)休館
※3 12月17日(休)から休館(詳しくは本誌31ページ掲載)

年末年始の市の業務は、年末が12月28日(月)まで、年始が1月4日(月)から平常どおり行います。年末年始に限り、一部変更して行う業務もあります。主な施設の業務日程は左表のとおりです。

戸籍届出 婚姻・出生・死亡などの戸籍の届出は、無休で24時間、市役所本館地下1階の宿・日直室で受け付けます

証明書コンビニ交付サービス 12月29日(火)～1月3日(日)は利用できません

問合せ先…市民課(☎674・7056)

開閉栓 年末は12月31日(木)まで、年始は1月4日(月)から料金お客さまセンター(☎674・7890)で電話受け付けします。1月1日(祝)～3日(日)は電話で、水道部(☎674・7911)へ

水道 061)

料金の支払い 年末は12月31日(木)まで、年始は1月4日(月)から窓口で支払いができます

故障 メーターから屋内側の修理など(有料)は、市指定給水装置工事業者が、屋内修繕待機業者(市上下水道工事業者協同組合☎674・6663)に24時間受け付け(☎674・7911)へ

火葬 年末は12月31日(木)午後3時火葬分まで、年始は1月2日(土)の出棺から平常業務です

市営葬儀 年末は12月31日(木)午後2時30分出棺まで、年始は自宅・集会所での葬儀は、1月2日(土)の出棺から、市営葬儀場での葬儀は、1月2日(土)の通夜から平常業務です

公園墓地 12月29日(火)～1月3日(日)は休園ですが、午前8時～午後5時は開門しているので墓地への参拝はできます(納骨堂は参拝できません)

問合せ先…斎園課(☎674・7192)

市政 インフォメーション

商品券の販売所

※12月18日まで商品券を販売する店舗

販売所名	販売時間 変更となる場合あり	
アル・プラザ高槻	10:00~22:00	
イオン高槻店	10:00~18:00	
関西スーパー (宮田店、西冠店)	10:00~19:00	
フレンドマート (高槻川添店、高槻美しが丘店)	9:00~20:50	
モリタ屋 (南平台店)	10:00~17:00	
郵便局	高槻上牧駅前	平日9:00~17:00
	高槻柱本	
	榎田簡易	平日9:00~15:00

子育て世帯応援券の利用期限は2月28日(日)までです

スクラム高槻、地元のお店応援券の購入は12月18日(金)まで、利用は12月31日(休)までです。期限を過ぎると商品券の購入・利用はできませんので、ご注意ください。また、期限内に利用できなかった商品券購入引換券は返品・返金できません。

順次閉鎖します。在庫状況などの詳細は専用WEBサイトまたは、同事務局までお問い合わせください。また販売所が混雑している場合は日時を変えて購入いただくなど、新型コロナウイルス感染拡大防止に協力をお願いします。

”地元のお店応援券”
利用は12月31日まで



商品券販売所は順次閉鎖、左表を除く商品券の販売所は、商品券の在庫がなくなり次第

問合せ：同事務局(☎06・6621・1027) 平日午前9時~午後6時

火の用心を心掛けて
火気を使うことが多い季節

問合せ：高槻警察署(☎672・1234)

空き巣 玄関ドア、窓に補助錠をつける▽窓ガラスに防犯フィルムを貼る▽敷地に防犯砂利を敷く▽短時間の外出でもしっかり施錠する

特殊詐欺 クレジットカードなどの暗証番号は教えず、カードは渡さない

問合せ：管理課(☎674・7592)

防火パトロールを実施 市消防本部、市消防団は12月10日(休)~31日(休)に市内全域で、防火広報を実施するほか、不法駐車パトロールを行います。消火栓上など消防活動上支障がある駐車車両にステッカーを貼り注意喚起します。

交通安全防止運動を実施 12月1日~31日に交通事故防止運動を実施。自分の身は自分で守る意識を持ち、交通事故を防止しましょう。

特殊詐欺、空き巣被害を防ぐ
特殊詐欺や空き巣の被害に遭わないよう、次のポイントに気を付けてください。少しでも怪しいと感じたら警察などに相談しましょう。

です。火の取り扱いには十分にご注意ください。

年末の繁忙期には、空き巣などの犯罪事件や火災発生、交通事故などが増える傾向にあります。市、市消防本部、市消防団、高槻警察署では、歳末特別警戒を実施し、警備体制を強化します。被害を防ぐために、注意しましょう。

歳末に特別警戒を実施 犯罪、火災、交通事故に注意

王将戦 開催

1/23(土)
24(日)



昨年の第69期 王将戦の様子

将棋のタイトル戦で、最高峰の棋戦の一つ、第70期王将戦七番勝負第2局が1月23日(土)・24日(日)に高槻市の山水館で開催されます。この王将戦では、渡辺明王将(下写真)と、リーグ戦などで勝ち進んだ挑戦者が戦います。

王将戦にあわせて開催される舞台裏見学や大盤解説会についてお知らせします。



渡辺明王将

王将戦舞台裏見学&勝負メシ試食会

王将戦対局会場の舞台裏(記者室など)を見学でき、対局棋士と同じ昼食(勝負メシ)が食べられます。

日時・集合場所…1月23日(土)午前10時 JR高槻駅観光案内所前集合、午後0時30分解散
会場…山水館(原) ※会場まで送迎あり
対象…小学4年生~中学生
定員…申込順12人
費用…1,000円
申込方法…12月3日(休)~1月15日(金)に専用WEBフォーム(右QRコード)へ
問合せ…市観光協会(☎675・0081)



昼食は棋士の勝負メシ



大盤解説会



昨年の様子

プロ棋士による解説を聞いて王将戦をライブ観戦。サイン色紙などクイズでレアグッズが当たります。
日時…1月24日(日)午前10時から終局まで
会場…ホテルアベストグランデ高槻(芥川町一)
対象…小学生以上
定員…申込順150人
費用…2,000円
申込方法…12月3日(休)~1月15日(金)に専用WEBフォーム(右QRコード)へ
問合せ…市観光協会(☎675・0081)



ID・パスワード方式により スマートフォンで確定申告が可能

例年、確定申告の会場は大変混雑しますが、税務署で事前にIDとパスワードを取得すると、「e-tax」でマイナンバーカードとカードリーダーなしでスマートフォンなどから確定申告ができます。所得税の確定申告書は国税庁ホームページ「確定申告書作成コーナー」から作成でき、072・623・1131

農林業活性化審議会 市民委員を募集

農林業振興・ビジョンの進捗状況や農林業について審議する「農林業活性化審議会」の市民委員を募集します。
資格：市内在住の令和2年4月1日現在18歳以上で、平日昼間の会議（年2〜4回）に出席できる人
任期：令和3年2月23日から2年間
人数：1人（多数選考）
報酬：日額9100円

民生委員児童委員を委嘱

厚生労働大臣と市長から、12月1日付けで次の6人が民生委員児童委員に委嘱されました。任期は令和4年11月30日までです。
担当地域・委員氏名(敬称略)・住所：緑町15番以降Ⅱ近藤美香(緑町17番2号)▽宮野町11番Ⅱ中西一三(宮野町21番26号)▽柳川町二丁目Ⅱ松本喜代美(柳川町二丁目13番8号)▽南平台二丁目、五丁目

小規模企業者へ融資あつせん

市は、市内の小規模企業者の経営安定化を図るために最大600万円の融資をあつせんする「中小企業事業資金融資制度」を設けています。申請方法など詳しくは産業振興課へお問い合わせください。

問合せ先：産業振興課（☎674・7411）

利用資格…市内で原則、同一場所で6カ月以上同一事業を営み、確定申告・決算に伴う納税状況を証明することなどができている小規模企業者
※小規模企業者とは次のいずれかに該当するもの。常時使用する従業員が20人以下(娯楽業・宿泊業除く商業・サービス業は5人以下)の会社・個人▷常時使用する従業員が20人以下の医業を主とする法人▷事業協同小組合 など

意見を募集 計画などを策定

市は次の計画を策定、条例を一部改正します。素案への市民の皆さんの意見をお寄せください。
素案の主な閲覧場所：各担当課、行政資料コーナー(市役所本館1階⑩番)、各支所、市立各公民館、各コミュニティセンター、市ホームページ など
応募方法：①12月7日(月)〜1月6日(水)②③12月21日(月)〜1月20日(水)(消印有効)に市ホームページ内簡易電子申込か直接または、郵送かファクスに、件名、意見、住所、氏名(団体の場合は団体名、住所、代表者氏名)を書いて、〒569・8501(住所不要)各担当課へ

①高齢者福祉計画・介護保険事業計画

高齢者福祉施策・介護保険事業を総合的に推進するために策定。
担当課：長寿介護課(☎674・7166, FAX 674・7183)

③地域防災計画

法改正などや大阪府北部地震を踏まえて現行から修正するもの。
担当課：危機管理室(☎674・7314, FAX 675・8184)

⑤第4次地域福祉計画・地域福祉活動計画

地域共生社会の実現に向けて、効果的な地域福祉の推進を図るために策定。
担当課：福祉政策課(☎674・7162, FAX 674・7820)

②就職困難者就労支援計画

就職困難者への就労支援の方針などについて改訂。
担当課：産業振興課(☎674・7411, FAX 675・3133)

④第2期まち・ひと・しごと創生総合戦略

地方創生の推進に向けた取り組みを示すために策定。
担当課：みらい創生室(☎674・7392, FAX 674・7384)

⑥第2期スポーツ推進計画

スポーツ振興の方向性を示すために策定。
担当課：文化スポーツ振興課(☎674・7649, FAX 674・8886)

⑦第2期文化振興・ビジョン

文化振興の方向性を示すために策定。
担当課：文化スポーツ振興課(☎674・7414, FAX 674・8886)

⑩情報公開条例及び個人情報保護条例の一部改正

公文書公開請求などに係る決定期間について、一部改正を行うもの。
担当課：法務ガバナンス室(☎674・7322, FAX 674・7837)

⑫第4次青少年育成計画

青少年施策の基本的な方向性を示すために策定。
担当課：地域教育青少年課(☎674・7654, FAX 674・7645)

⑧産業・観光振興・ビジョン

産業・観光振興の方向性を示すために策定。
担当課：産業振興課(☎674・7411, FAX 675・3133)

⑪教育振興基本計画

教育振興に関する施策を総合的に推進するために策定。
担当課：教育総務課(☎674・7188)

⑬障がい者基本計画など

障がい福祉施策の総合的な推進および障がい福祉サービスの方向性を示すために策定。
担当課：障がい福祉課(☎674・7164, FAX 674・7188)

お知らせ

障がい児通所支援制度 説明会を開催

児童発達支援や放課後等デイサービスなど。
日時：1月12日(火)午前10時30分〜正午 ※無料
会場：子育て総合支援センター

対象：発達に支援が必要な子どもの保護者など
定員：申込順30人
申込方法：12月3日(木)から電話か直接または、ファクス

に、催し名、参加者全員の住所、氏名、年齢、電話・ファクス番号、事業所の資料希望の有無を書いて、市障害児者団体連絡協議会(障がい者福祉センター内)☎672・0672、FAX 661・4714へ

犬・猫の引き取り

飼い主には動物が命を終えるまで適切に飼養する義務があります。やむを得ない事情により飼うことが困難になった犬・猫については、市保健所が事情を聞いた上で、引き取っています。引き取りには事前相談が必要です。なお、引き取りは年末は12月24日(木)まで、年始は1月5日(火)からです。

問合せ：保健衛生課 (☎661・9331)

図書館サービスが臨時休止

総合センター改修工事に伴い、図書館システムが停止するため、図書館サービスを次のとおり変更・臨時休止します。

駅前コーナー利用時間の変更
12月28日(月)の利用時間は、JR駅前コーナーは午前9時～午後1時、上牧駅前コーナーは午前7時～午後1時です。
インターネット、返却ポストの自動返却サービス休止 12月28日(月)午後1時～30日(火)は

図書館ホームページの閲覧や返却ポストでの自動返却サービスが停止します。また年末年始の休館のため、ミューズ子ども分室は12月27日(日)～1月6日(火)、JR駅前コーナーは12月29日(火)～1月3日(日)、返却ポストを含む全てのサービスが利用できません。
問合せ：中央図書館 (☎674・7800)



北朝鮮による人権侵害問題関心と認識を

12月10日～16日は北朝鮮人権侵害問題啓発週間です。国民的課題である拉致問題の解決をはじめ北朝鮮による人権侵害問題について、関心と認識を深めましょう。

問合せ：人権・男女共同参画課 (☎674・7575)

改修家屋の固定資産税を軽減

一定の条件を満たす住宅耐震改修、バリアフリー改修、省エネ改修を行った場合、固定資産税の軽減を受けられることがあります。改修完了後、3カ月以内に申請が必要です。

問合せ：資産税課 (☎674・7146)

法務局で自筆証書遺言書の保管が可能に

法務局で自筆証書遺言書の保管が可能になりました。同遺言書は、遺言者本人だけで作成できるほか、法務局で保管するので改ざんなどの心配がなく、家庭裁判所での検認が不要となります。相続をめぐるトラブルを防ぐためにご利用ください。

マイナンバーカードを出張会場で申請受け付け



出張申請受け付けは予約制です。当日必要なものなどはお問い合わせください。定数に達した時点で予約受け付けを終了する場合があります。

日程・会場…12月4日(金)～6日(日)、11日(金)～13日(日)の午前10時～午後4時＝イオン高槻店(萩之庄三)▷12月15日(火)～18日(金)の午後0時30分～7時(15日は午後1時から)＝クロスパル高槻▷12月22日(火)～24日(木)の午前9時30分～午後5時(22日は10時から)＝富田公民館

予約方法…前営業日午後4時までに市ホームページ内簡易電子申込または、電話で、マイナンバー問い合わせ窓口(☎674・7067)へ

10月の寄付 (敬称略)

市ふるさと寄附金…3,444,103円(114件)
内訳…イオンリテール株式会社=68,743円▷良品買館高槻店=35,360円 ほか
※詳細は市ホームページに掲載

社会福祉協議会分…堤菊美=10,000円▷高堰正憲=10,000円▷平田和夫=2,000円▷有澤都=2,000円▷匿名=3,100円▷藤飯京子=15,000円

傍聴できます

審議会などの日程

傍聴には定員があります。傍聴希望者は事前に各課へお問い合わせください。
選挙管理委員会定例会 選挙人名簿の登録など。12月1日(火)午前11時30分から総合センター13階選挙管理委員会室で。選挙管理委員会事務局 (☎674・7676)

農業委員会定例会 農地法の規定による許可申請など。12月11日(金)午後1時30分から市役所本館2階全員協議会室で。農業委員会事務局 (☎674・7421)

教育委員会定例会 教育に関する基本方針など。12月14日(月)午後2時から総合センター12階教育委員会室で。教育総務課 (☎674・7620)

開発審査会 開発許可など。12月18日(金)午後2時から市役所本館2階全員協議会室で。審査指導課 (☎674・7567)

オリジナルの年賀状素材



市ホームページからダウンロード

市のオリジナル年賀状素材ができました。絵柄は来年の干支の丑(うし)や「はにたん」などです。市ホームページのトップページ「広報コーナー」内の「令和3年 年賀状用素材」からダウンロードできますので、ご利用ください。
問合せ…広報室 (☎674・7306)

問合せ：大阪法務局北大阪支局 (☎072・638・944)

城跡公園と芥川公園の都市計画変更案の縦覧

城跡公園と芥川公園の都市計画変更案の縦覧を行います。住民および利害関係人は縦覧期間に意見書を提出することができます。

縦覧期間：12月1日(火)～15日(木)

縦覧場所・意見書提出先：城跡公園II歴史にぎわい推進課 (☎674・7393)、芥川公園II公園課 (☎674・7516)

ひとり親家庭の就労・養育費相談を実施

仕事を探している、養育費の相談をしたいひとり親家庭の父母を対象に、府母子家庭等就業・自立支援センターの専門相談員が出張相談を行います。
日時：12月19日(土)午前10時～午後4時

会場：総合センター7階相談室
申込方法：12月18日(金)までに電話で、府母子寡婦福祉連合会 (☎06・6748・0263)へ



冬の節電に取り組もう

冬は暖房器具などエネルギーを使う機会が多くなります。市では、エアコンの適切な温度設定、日中のこまめな消灯などに取り組んでいます。家庭でも次のポイントを参考に、健康を損なうことがないよう無理のない範囲で節電に取り組みましょう。
重ね着などをして暖房の室温を20度にする▽日中はできるだけ消灯する▽冷蔵庫の温度設定を弱にする▽使わない機器はプラグを抜く
問合せ：環境政策課 (☎674・7486)

休館のお知らせ

番田温水プール⇒1月18日(月)～31日(日)
市民プール⇒12月17日(木)～1月5日(火)

※12月17日(木)～21日(月)、23日(水)～27日(日)はフィットネスルーム利用可

献血日程

問合せ
市献血推進協議会
☎674・7163

400ミリリットル献血にご協力ください。体重50kg以上、男性17～69歳、女性18～69歳(65～69歳は60～64歳の間に献血経験が必要)。時間は午前10時～正午、午後1時～4時30分
日程・会場：12月16日(水)市役所▽21日(月)IIエミル高槻

※日時変更の可能性あり

〈申込時の注意〉

- 特に記載のない記事の対象は、市内在住、通勤・通学の人
- 各記事中の「電子申込」は、市ホームページの「簡易電子申込」から手続き可

63 569-8501 高槻市〇〇課
 △△△△△ 教室
 ←あて先記載例
 郵便番号569-8501
 の場合は住所の記載は不要

寄付を募集

 公園・劇場をもっと身近に

安満遺跡公園の令和3年3月に開園するエリアに設置予定の「あまいこいベンチ」と、令和4年度のオープンを目指す「高槻城跡公園 芸術文化劇場」への寄付を募集しています。新しい施設の魅力向上に、ご協力をお願いします。
 問合せ先…歴史にぎわい推進課(☎674・7393)

高槻城跡公園
 芸術文化劇場

施設整備やコンサートなどの文化事業に活用するための寄付を募っています。
 寄付者の名前を記したプレートが劇場に掲示するほか、感謝の気持ちを込めてオープニングイベントにペアでご招待します。

応募方法

- 市内在住の人**
 市ホームページ内簡易電子申込か、所定の申込書を郵送か直接または、ファクスで、歴史にぎわい推進課へ。申込書は同課、高槻現代劇場、市ホームページで配布
- 市外在住の人**
 ふるさと納税ポータルサイトから申し込み
- ※詳しくは市ホームページ(右上QRコード)へ



寄付者への特典例

- ・ネームプレート(寄付5万円以上)
金額に応じてサイズが変わります
 - ・オープニングイベントへのペアチケット(寄付3万円以上)
- ※特典には限りがあります



税額控除について

上記の寄付は、いずれもふるさと納税制度による税額控除の対象です。あまいこいベンチへの寄付は、受領証の発行が令和3年3月以降となります

安満遺跡公園内に設置
 あまいこいベンチ

安満遺跡公園に設置するベンチへの寄付を募っています。ベンチには、寄付者の名前と思いを記したプレートを取り付けます。人生の記念や思い出、大切な人への感謝の気持ちを形にして残してみませんか。

応募方法

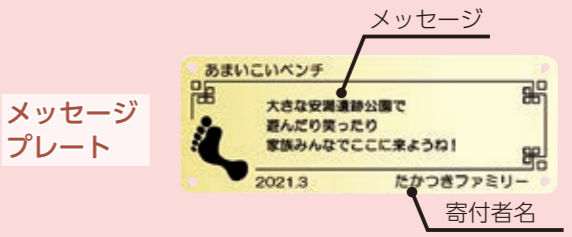
- 12月31日(休)までに所定の申込書を郵送か直接または、ファクスで、歴史にぎわい推進課へ。申込書は同課、安満遺跡公園事務局、市ホームページ(右QRコード)で配布
- ※募集基数に達し次第締め切り



背付ベンチ
 設置基数…40基
 寄付金額…15万円(税込)



背無ベンチ
 設置基数…40基
 寄付金額…10万円(税込)



CHECK! 高槻シティハーフマラソン・オンライン

1月24日~2月6日

高槻シティハーフマラソン・オンラインの参加者を募集します。
 同大会は、GPS連動のスマートフォンアプリを活用。ハーフマラソンに相当する合計距離をランナーの「好きなとき」「好きな場所」で走り、大会が指定する期間に完走を目指します。タイムを競うレースではないので、自分のペースで走ることができます。
 参加者には参加賞のほか、抽選で高槻産のお米などがもらえます。
 問合せ先…高槻シティハーフマラソン実行委員会(☎673・0159)

- 開催期間**…1月24日(日)~2月6日(土)
種目…ハーフ(21.0975km)
実施方法…スマートフォンに無料アプリ「TATTA」をダウンロードし、GPSで計測
 ※開催期間中の計測回数に制限はなく、合計21.0975km以上を走れば完走となる
対象…日本国内に在住し、スマートフォンでTATTAをダウンロードできる人
定員…申込順1,500人
費用…1,200円(別途エントリー手数料220円必要)
申込方法…1月12日(休)までにインターネットでランニングポータルサイト「RUNNET」(下QRコード)からエントリー



自分のペースで
 完走を目指そう



たかつき〇まるしえ

12月1日(火)～4日(金)の午前10時～午後3時にアクトアモールで。障がい者が作ったお菓子や雑貨などの授産品の販売。当日直接、会場へ。障がい福祉課(☎674・7164、FAX 674・7188)。

明るい選挙啓発ポスターコンクール入選作品展示

12月11日(金)～17日(木)に総合センター1階南側通路で。無料。選挙管理委員会事務局(☎674・7676)。

芥川で冬の植物をひろってリースに飾ろう

12月6日(日)午後1時30分～4時にあくあぴあ芥川で。講師はネイチャーたかつき。対象は小学生以上(小学生は保護者同伴)。申し込みは12月3日(木)前9時から電話で、同館(☎692・5041)へ。



手作りのリース

作って遊んで楽しもう 芥川公民館こどもまつり

12月13日(日)午前10時～午後1時に同館で。工作、おはなし会など。対象は小学生以下と保護者。次の催しの申し込みは12月3日(木)から電話か直接、同館(☎683・1423)へ。

ペーパースーツ(紙人形劇)

午前10時～10時30分、11時～11時30分。申込順各20人。無料。写真撮ろうカレンダープレゼント 午前10時30分から、10時45分から、11時30分から、11時45分から。各5人。無料

護者同伴)。申込順20人。無料。申し込みは12月3日(木)前9時から電話で、同館(☎692・5041)へ。

ロシア料理講座 料理を通じてロシアを知ろう

12月15日(火)午前10時～午後1時に春日ふれあい文化センターで。講師はロシア料理家・津田エカテリナさん。10人(多数抽選)。500円。申し込みは12月3日(木)～10日(木)(消印有効)に電話か直接または、はがきかファクス

真上こカフェ

12月19日(日)午前10時～正午に真上公民館で。出演は生田

に、講座名、住所、氏名、電話・ファクス番号を書いて、〒569・0053春日町2番1号春日ふれあい文化センター(☎671・9604、FAX 671・9605)へ。手話通訳あり。

展示

エミル高槻2階

展示館けやき
高彩会水彩画作品展
12月4日(金)～9日(木)

生涯学習センター1階

展示ホール
水道書道展
12月19日(土)～23日(木)

総合センター1階ロビー

桃園ギャラリー
「ばんがく会」版画クラブ作品展
12月10日(木)～23日(木)
容紀会作品展
12月24日(木)～1月6日(木)

JR高槻駅南側地下通路

えきちかギャラリー
仏尚美術会高槻仏画教室作品展
12月8日(火)～21日(月)
さくら絵手紙同好会作品展
12月8日(火)～21日(月)
やよい会写真展
12月22日(火)～1月4日(月)
社会福祉法人花の会作品展
12月22日(火)～1月4日(月)

高槻現代劇場

チケット受付・問い合わせは電話か直接、同劇場(☎671・9999)へ
受付時間 午前10時～午後5時(発売開始日の電話予約は午後2時から
当日券は販売しません。☆の公演は未就学児の入場はご遠慮ください)

塩谷哲 Special Duo with 松本和将 ピアノデュオコンサート

曲目:モーツァルト/2台のピアノのためのソナタ 二長調K.448、フォーレ/ドリー Op.56から、塩谷哲/Valse ほか

2月13日(土)午後3時開演
中ホール(全席指定)
3,500円、学生1,000円

12月18日(金)発売

友の会先行発売・割引 ☆



塩谷哲



松本和将

1月18日(月)・19日(火)休館

たかつきスクールJAZZコンテスト

高槻ジャズストリートへの出場をかけた中学校・高校のスクールバンドが競う。

1月17日(日)午前10時30分開演

大ホール(全席自由)
無料

ウミネコ楽団 サウンドアートコンサート Gasparo ～時の砂



音楽、サウンドアート(砂絵)、朗読が一体となった、みんなが楽しめるコンサート。

1月16日(土)午後2時開演

中ホール(全席指定)
2,000円、中学生以下500円、
ペア2,000円

※中学生以下と高校生以上のペア

発売中 友の会割引



しろあと歴史館トピック展示

十二支の牛の郷土玩具

来年の干支である「丑」をモチーフにした郷土玩具を紹介します。



日程…12月12日(土)～1月24日(日)

の午前10時～午後5時(入館は4時30分まで)

休館日…月曜日(1月11日は開館)、12月29日(火)～1月3日(日)・12日(火)

観覧料…無料

会場・問合先…同館(☎673・3987)

から電話か直接、青少年センター(クロスパル高槻内)☎685・3724)へ。

冬のキャンパ

冬の森を楽しもう

①12月26日(土)②27日(日)の午前10時～午後3時に摂津峡青少年キャンプ場で。対象は市内在住の①小学1・2年生②小学3～6年生。各20人(多数抽選)。300円。申し込みは12月7日(月)(必着)までに電子申込みまたは、往復はがきに、催し名、住所、氏名(ふりがな)、性別、学校

高校生とつくるカラフルな本の帯

12月19日(土)午前10時～正午に城内公民館で。講師は高槻北高等学校学生。対象は小学生。申し込みは12月4日(金)から電話か直接、同館(☎671・4644)へ。

クリスマスのスノードームを作ろう

12月19日(土)午前10時～正午にクロスパル高槻で。講師は高槻スカウト連絡会。対象は5歳～小学生。申し込みは12月3日(木)



ミニ門松

手作りの素敵なミニ門松で新年を迎えよう

12月19日(土)午前10時～正午に阿武山公民館で。講師はたかつき環境市民会議里山グループ。申し込みは12月3日(木)から材料費800円を持って直接、同館(☎693・0188)へ。

流箏曲・小森真理子さんほか。申し込みは12月3日(木)から電話か直接、同館(☎683・2509)へ。

やってみよう 昔あそび
割りばし鉄砲、竹馬、輪投げ

12月19日(土)午前10時～正午
に安満遺跡公園で。無料。当日
直接、会場へ。地域教育青
少年課 (☎674・765
4)。

市少年少女合唱団 ミニコンサート

12月25日(金)午後3時30分～
4時10分に生涯学習センター

1階展示ホールで。無料。当日
直接、会場へ。文化スポー
ツ振興課 (☎674・741
4)。

いわて公民館冬休み子ども くらぶく工作など

1月5日(火)午前10時～正午
に磐手公民館で。対象は4歳
～小学生と保護者。申込順20
人。申し込みは12月8日(火)か
ら電話か材料費50円を持って
直接、同館 (☎685・21

新春かき初め大会 いにしえの高槻を書く

高槻の歴史や考古学に関する言葉を課題にした、
かき初め大会の参加者を募集します。作品は今城塚
古代歴史館トピック展で展示します。

日程…1月5日(火)・6日(水)の午前10時15分～11時15
分、正午～午後1時、1時45分～2時45分、3時30分
～4時30分 ※無料。書道道具を必ず持参

定員…先着各回16人、当日各回15分前に直接、会場へ
会場・問合先…今城塚古代歴史館 (☎682・0820)

※当日参加できない人は、1月5日(火)～7日(水)(必着)に同大
会専用半紙に書いた作品を郵送か直接、今城塚古代歴史
館へ。募集要項、専用半紙は12月1日(火)～26日(土)に同館、
しろあと歴史館、文化財課で配布

北清水子どもまつり～ミッ シオンに挑戦して大脱出

1月16日(土)午前10時～午後
1時に北清水公民館で。対象
は小学生。申込順30人。無
料。申し込みは12月3日(木)か
ら電話か直接、同館 (☎68
7・3190)へ。

大阪ろうあ者成人式

1月10日(日)午前11時～午後
3時30分に福祉情報コミュニ
ケーションセンター(大阪市
東成区)で。対象は平成12年
4月2日～13年4月1日生ま
れで、府内の学校に在学した
ことのある聴覚障がい者と家
族。無料。申し込みは12月10
日(木)までに電話または、フ
ァクスに、住所、氏名、生
年月日、ファクス番号を書
いて、大阪聴力障害者協会
(☎06・6748・038
0、FAX06・6748・03
83)へ。

Trio You クリスマスコンサート

12月13日(日)午前11時～午後
4時に高槻現代劇場中ホール
で。先着300人、当日直

接、会場へ。無料。N.S.B
(☎676・0883)松
本)。



子ども教室 学が楽しく、知るよろこび

いずれも12月20日(日)に平安
女学院大学高槻キャンパス
(南平台五 ☎693・231
1)で。申込順各20人。20
0円。申し込みは12月3日(木)
午前10時から同大学ホームペ
ージへ。

牛乳パックで羽子板・ポップ リ作り

午前10時30分～正
午。対象は4歳～小学3年生

クリスマスカード・キャンド ルライト作り

午前10時30分
～正午。対象は4歳～小学生

作って動かして遊ぼう

午後1時30分～3時。対象は3歳
以上

身近なもので楽器を作ろう

午後1時30分～3時。対象は
小学生(1・2年生は保護者
同伴)

10)へ。



情報格差解消はじめての パソコン・タブレット

いずれも会場は富田ふれあ
い文化センター。講師は高槻
ボラパソ。対象はパソコンや
タブレット初心者など。②③
の申し込みは12月4日(金)から
電話か直接、同センター (☎
694・5451)へ。

①パソコン・タブレットなど お悩み相談会

1～3月の第
1・3土曜日午前10時～正
午。無料。当日直接、会場へ

②パソコン講座

1月6日
(水)・7日(木)・28日(水)・29日(金)
の午後1時～4時。申込順各
回12人。2400円

③タブレット講座

1月13日
(水)・21日(水)の午前10時～正
午、午後1時～3時。申込順
各回10人。700円

講座教室

知っておきたい水のこじ いのちを支える水

12月22日(火)午前10時～11時
に富田公民館で。申込順20
人。無料。申し込みは12月3
日(木)から電話か直接、同館
(☎693・1671)へ。

高齢者への生活支援を学ぶ

いずれも申込順各20人。無
料。申し込みは12月3日(木)か
ら電話か直接または、ファク
スに、住所、氏名、生年月
日、電話番号を書いて、長寿
介護課 (☎674・716
6、FAX674・7183)
へ。

①介護予防・生活支援サービ ス事業従事者研修

1月8日
(金)・13日(水)に高槻商工会議所
▽15日(金)に地域福祉会館。
いずれも午前10時～午後4時
(15日は正午まで)



1/11(祝) 新成人のつどい

1月11日(祝)に「新成人のつどい」を高槻現代劇場で行いま
す。新成人は誰でも参加できます。感染予防のため、今年度は
中学校区(現住所)ごとに時間を分けて開催します。詳しく
は、市ホームページをご確認ください。

日時…1月11日(祝)

- ①午前10時～10時30分=第一・第二・第三・第四・第六・
城南・川西・如是・冠中学校区
- ②午後0時30分～1時=第七・第八・第九・第十・柳川・阿
武野・五領・芝谷・阿武山中学校区

会場…高槻現代劇場大ホール

内容…市民憲章朗読、新成人代表による決意の言葉発表など

対象…平成12年4月2日～13年4月1日生まれの人

定員…先着各475人、当日直接、会場へ

問合先…地域教育青少年課(☎674・7654)

②生活支援サポーター登録者 研修

1月15日(金)午後1時～
3時に地域福祉会館で。対
象は①を受けた市民または、
介護福祉士などの介護資格を
持つ市民



リーダーを目指す女性の ファシリテーション講座

1月13日(水)・20日(水)・27日
(水)の午後7時～9時にクロス
パル高槻で。講師は瀧井智美
さん。対象は女性。申込順12
人。無料。保育あり(未就学
児、5人。申込期限は1月5
日(火)。申し込みは12月3日
(木)から電話か直接、男女共同
参画センター(クロスパル高
槻内 ☎685・3725)
へ。

府手話通訳者養成講座を 目指すステップアップ講座

1月13日～3月17日の水曜
日午後2時～4時に障がい者
福祉センターで。全10回。対
象は令和3年4月1日現在18
歳以上で手話サークルなどの

要約筆記ボランティア 体験講座(手書き)

1月15日～3月5日の金曜
日午前10時～午後0時30分
に障がい者福祉センターで。全
8回。講師は市筆記通訳グル
ープ・エールほか。申込順20
人。無料。申し込みは12月3
日(木)～1月14日(水)に電話か直
接または、ファクスに、講座
名、住所、氏名、電話番号を
書いて、同センター(☎67
2・0267、FAX6661・
3508)へ。

特定健診、がん検診などの集団健（検）診日程

※特定健診、がん検診、ピロリ菌検査、肝炎ウイルス検診、歯科健康診査は、市内の指定医療機関でも個別受診できます。集団健（検）診は、混雑が予想されますので、個別受診をお勧めします。受診時は、マスクを必ず着用。発熱時、体調不良時は受診不可

問合せ先…健康づくり推進課（〒569-0052 城東町5番1号 保健センター ☎674-8800）

健診名・対象・費用	日程・会場・定員	予約方法など
市国保被保険者の特定健診 今年度40～74歳(75歳の誕生日前日まで)の市国保被保険者、無料	1/8(金)・14(木)の午前9時30分～11時 =保健センター	特定健診受診券・国保保険証を持って直接、会場へ
まとめて健診 胃(バリウム検査)・肺・大腸がん検診、特定健診の検査項目 ※全項目必須(胃がんは選択可) 今年度40～74歳(75歳の誕生日前日まで)の市国保被保険者、無料 ※胃がんは50歳以上(偶数年齢、同一年齢での受診は1回)、大腸がんは40歳以上	1/15(金)・26(火)の午前=保健センター、 申込順各90人	12/3(木)から電話か直接、同課へ

オプション項目 (上記「特定健診」と「まとめて健診」の会場で同時に受診できます)	<ul style="list-style-type: none"> ●ピロリ菌検査(単独受診不可) 今年度40～49歳(50歳の誕生日前日まで)の市民で過去に受診・除菌歴のない人、500円☆ ※30～39歳の市民は指定医療機関で単独受診可、500円☆ ●肺がん検診(特定健診の会場は単独受診可) 35歳以上の市民、無料 ●骨の健康度測定(特定健診の会場だけ単独受診可) 40歳以上の市民、500円☆ 	<ul style="list-style-type: none"> ●前立腺がん検診(単独受診不可) 50歳以上の男性で一定の条件に該当する市民、無料 ※条件については同課へお問い合わせください ●肝炎ウイルス検診(単独受診不可) 今年度40歳以上で一定の条件に該当する市民、B・C型各500円☆ ※条件については同課へお問い合わせください
--	---	---

検診名・対象・費用	日程・会場・定員	予約方法など
子宮頸・乳・大腸がん検診 子宮頸・乳がん検診を平成31年4月1日以降未受診の女性市民。子宮頸がん=20歳以上▷乳がん=30歳以上▷大腸がん=40歳以上。いずれも無料 ※大腸がんだけの受診不可	1/20(水)・29(金)、2/4(木)の午後=保健センター、申込順各90人 ※1/20、2/4は保育あり(0歳～就学前、各20人。予約時に申し込み)	12/3(木)から電子申込または、電話か直接、同課へ
すこやかドック 胃(バリウム検査)・肺・大腸がん検診 肺がん=35歳以上、大腸がん=40歳以上、胃がん=50歳以上(偶数年齢、同一年齢での受診は1回)。いずれも無料 ※40歳以上は、追加で骨の健康度測定(500円☆)あり	1/13(水)午前=保健センター、申込順100人	
レディースドック 胃(バリウム検査)・子宮頸・乳・肺・大腸がん検診 ※全項目必須(胃がんは選択可)、年齢に応じて項目指定あり 子宮頸・乳がん検診を平成31年4月1日以降未受診の女性市民。35～39歳(子宮頸・乳・肺がん)▷40～49歳(子宮頸・乳・肺・大腸がん)▷50歳以上(胃・子宮頸・乳・肺・大腸がん)。胃がんは偶数年齢、同一年齢での受診は1回。いずれも無料 ※40歳以上は、追加で骨の健康度測定(500円☆)あり	1/6(水)・19(火)の午前=保健センター、各90人(多数抽選)	12/10(木)(消印有効)までに電子申込または、はがきなどに、検診名、第1・2希望日、住所、氏名(ふりがな)、生年月日・年齢、電話番号、胃がん検診受診希望の有無、骨の健康度測定受診希望の有無を書いて、同課へ ※1人1通
健康相談会(相談員:医師、保健師、管理栄養士、薬剤師) 誰でも可、無料	1/8(金)午後2時～3時30分=保健センター	当日直接、会場へ
歯科健康診査 18歳以上または、妊産婦の市民。無料	1/8(金)午後2時～3時30分=保健センター、20人	電話か直接、同課へ

☆は受診料無料制度あり。対象は各健（検）診対象者のうち、70歳以上の市民▷65～69歳で一定の障がいがあり、高齢者の医療の確保に関する法律による被保険者証を持つ市民▷生活保護世帯・市民税非課税世帯の市民(要事前申請)

※市国保加入者以外の市民の特定健診は加入する健康保険組合などにお問い合わせください

※定員の記載がないものは、定員なし。特に記載のないものは受診当日の年齢 ※状況により変更となる場合あり

新春経済講演会

中国の政治経済情勢と今後の行方

日時…1月14日(木)午後3時～4時30分 ※無料

会場…高槻現代劇場レセプションルーム

講師…評論家・石平(せきへい)さん(右写真)

対象…市民

定員…150人(多数抽選)

申込方法…12月15日(火)(消印有効)までに往復はがきに、講座名、氏名、電話番号(事業者の場合は事業所名・役職も)を書いて、〒569-0078大手町3番46号高槻商工会議所(☎675-0484)へ ※1人はがき1枚



もう一度働きたい女性のための再就職セミナー
1月13日(水)・20日(水)・27日(水)の午前10時～正午にクロスパル高槻で。講師はワークサポーターたかつきマザーズコー



毎日の食事で上手に血糖値コントロール(調理実習)
1月19日(火)午前10時～午後1時に保健センターで。講師は市栄養士会。対象は市民。12人(多数抽選)。600円。申し込みは12月10日(水)。(必着)までに電話または、はがきかファクスに、催し名、住所、氏名、年齢、電話番号を書いて、〒569-0067 桃園町4番15号市健康づくり推進協議会(☎672-7569)へ。



ナー・山中昭子さん。対象は女性。申込順12人。無料。保育あり(未就学児、5人。申込期限は1月5日(火))。申し込みは12月3日(木)から電話か直接、男女共同参画センター(クロスパル高槻内)☎685-3725)へ。

障がい者向け教室
いずれも会場は障がい者福祉センター。対象は市内在住の原則在宅で、18～64歳の自力か家族・知人の介助により通所可能な人。面談あり。教材費など実費。申し込みは12月3日(水)～9日(水)に電話か直接または、ファクスに、講座名、住所、氏名、生年月日、障がいの種類と等級、電話・ファクス番号を書いて、同センター(☎672-026

7、FAX 661-3508)へ。
●**編物教室** 1月15日～3月19日の金曜日午後1時～3時 身体・精神障がい者、難病の人。全10回。6人
●**陶芸教室** 1月18日～3月29日の月曜日午前10時～正午 知的障がい者▽午後1時～3時 身体・精神障がい者、難病の人。全10回。各6人
●**絵画教室** 1月19日～3月9日の火曜日午前10時～正午 知的・精神障がい者。全7

回。6人

応急手当講習会
(普通救命講習Ⅰ)

1月17日(日)午前9時30分～午後0時30分に北消防署警手分署で。対象は中学生以上。申込順30人。無料。申し込みは12月17日(水)～1月10日(日)に電子申込か直接、最寄りの消防署へ。北消防署(☎687-0119)。

広告掲載欄

掲載の申し込みは(株)ウィット(☎072-668-3275)へ

今号に掲載している内容は、新型コロナウイルス感染症の影響により中止・延期になる場合があります(11月16日現在)

●はがきでの申し込みは、33ページ上部参照 ●「電子申込」は、市ホームページの「簡易電子申込」から手続き可

今号に掲載している内容は、新型コロナウイルス感染症の影響により中止・延期になる場合があります(11月16日現在)

<申込時の注意> ●特に記載のない記事の対象は、市内在住、通勤・通学の人



障がい者スポーツ講習会 フロアバレーボール

12月21日(月)午後7時～8時
30分に古曽部防災公園体育館
で。対象は小学生以上の障がい者スポーツに興味がある人。無料。申し込みは当日午後5時までに電話または、フアックスに、催し名、住所、氏名、年齢、電話番号を書いて、みどりスポーツ振興事業団(☎661・0646、FAX674・7409)へ。

オーパスシステム 年末年始は利用停止に

オーパス・スポーツ施設情報システムは定期メンテナンスのため12月30日(水)午前0時～1月4日(月)午前9時は利用できません。文化スポーツ振興課(☎674・7649)。

ブレイキン (ブレイクダンス) 教室

1月17日～3月7日の日曜
日午前11時～午後1時にクロス
スパル高槻で。全7回。講師
はストリートダンスインスト
ラクター・多田俊輝さん。対
象は小学4年生～おむね29
歳。申込順30人。無料。申し
込みは12月3日(木)から電子申
込または、電話か直接、青少
年センター(クロススパル高槻
内☎685・3724)へ。

たかつきマザーズ就職応援フェア 合同企業説明会 & 面接会

日時…12月10日(休)午後2時～3時30分 ※無料
会場…クロススパル高槻
対象…子育てをしながら就職を希望する人、仕事と家庭の
両立を希望する人
申込方法…当日履歴書などを持って直接、会場へ
問合せ先…ワークサポートたかつき(☎684・1112)

体力づくり教室

市は左表のとおり体力づくり教室を開催します。特に記載のないものはいずれも全10回。多数抽選。申し込みは①②12月11日(金)必着③④12月7日(月)消印有効)までに往復はがきに、教室名③④は希望曜日も、住所、氏名(ふりがな)、生年月日、年齢、学年、電話番号、障がい者手帳を持つ人は障がいの種類・等級を書いて、各申込先へ。★は開催日前日までに電話で、

会場	教室名	日程	対象・定員	受講料
①総合スポーツセンター	健康維持スポーツ	1/7～3/18の木曜日 13:30～15:00	60歳以上、20人	3,000円
	幼児体育教室 (スタートクラス)	1/7～3/18の木曜日 10:30～11:30	平成28年4/2～30年1/7生 まれ、20人	2,000円
	幼児体育教室 (ステップクラス)	1/8～3/12の金曜日 15:40～16:40	平成26年4/2～28年4/1生 まれ、20人	
	ジュニア体育低学年	1/9～3/27の土曜日 9:15～10:30	小学1～3年生、20人	1回100円 (小・中学生 50円)
	ジュニア体育高学年	1/9～3/27の土曜日 10:45～12:00	小学4～6年生、20人	
	障がい児・者スポーツ教室 ①ピロポロ②ソフトバレー ボール③サーキット ★	①1/8(金)・22(金)②2/12(金)・26(金) ③3/5(金)・19(金)の10:00～11:30	小学生以上の障がい児・者、 20人	
②古曽部防災公園体育館	体引き締めエクササイズ	1/12～3/23の火曜日 10:30～11:30	18～65歳、20人	3,000円
	活いきレクリエーション	1/13～3/17の水曜日 13:30～15:00	60歳以上、20人	2,000円
	幼児体育教室	1/13～3/17の水曜日 15:40～16:40	3歳～就学前、20人	
	ジュニア体育&スポーツ教室	1/9～3/13の土曜日 9:15～10:30	小学生、20人	1,000円
	障がい児親子体育教室	1/9～3/13の土曜日 10:45～12:00	3歳～小学生の障がい児と 保護者、15組	
	障がい児・者スポーツ教室 ①ポッチャ②卓球 ★	①1/19(火)・2/2(火)②2/16(火)・3/2 (火)の13:30～15:00	小学生以上の障がい児・者、 20人	1回100円 (小・中学生 50円)
③市民プール	初心者スイミング (クロール)	1/13～3/24の月・水曜日 10:00～11:00	16歳以上、各20人	5,090円 ※
	大人教室(初級・上級)	1/15～3/22の月曜日19:00～ 20:00、金曜日12:00～13:00	16歳以上、各20人	
	アクアピクス (水中エアロピクス)	1/15～3/22の月曜日11:15～ 12:15、金曜日19:00～20:00	16歳以上、各30人	2,540円 ※
	アクアエクササイズ (水中ウオーキングなど)	1/13～3/25の水曜日13:00～ 14:00、木曜日11:00～12:00	16歳以上、各30人	
	幼児スイミング (水慣れ～クロール)	1/13～3/25の月・水・木・金曜日 15:00～16:00	3歳～就学前、各20人	1,320円 ※
	身体障がい者スイミング (リラクゼーション～4泳法)	1/13～3/24の水曜日 19:00～20:00	16歳以上の身体障がい者で 介助なしで参加できる人、10 人	
	肢体不自由児・者スイミング (個人に応じた練習)	1/16～3/27の土曜日 11:30～12:30	小学生以上の肢体不自由児・ 者、10人	2,540円 ※
	知的障がい児親子スイミング (水慣れ～4泳法)	1/16～3/27の土曜日 14:30～15:30	小・中学生の知的障がい児と 保護者、15組	
	知的障がい者スイミング (水慣れ～4泳法)	1/16～3/27の土曜日 16:00～17:00	16歳以上の知的障がい者、 15人	2,030円 ※
	健康柔軟体操	1/13～3/24の月曜日11:00～ 12:00、水・金曜日11:15～12:15	16歳以上、各15人	
④市民プール内スタジオ	①はじめてエアロ ②かんたんエアロ	1/13～3/25の①水曜日10:00 ～11:00②木曜日10:00～ 11:00③金曜日19:00～20:00	16歳以上、各12人	2,030円 ※
	ヨガ入門	1/13～3/25の水曜日19:00～ 20:00、木・金曜日14:00～15:00	16歳以上、各15人	

※別途施設利用料必要

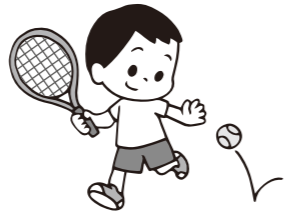
みどりとスポーツ振興事業団(☎661・0646)へ。

【申込先】 ※1人はがき1枚1教室

- ①総合スポーツセンター教室(〒569・0823芝生町四丁目1番1号☎677・8200)
- ②古曽部防災公園体育館教室(〒569・1115古曽部町三丁目15番1号☎681・0031)
- ③市民プール・市民プール内スタジオの教室(〒569・0823芝生町四丁目3番11号☎677・7200)

市内の府立高校体育施設 開放抽選の受け付け

1～3月の①テニスコート
②グラウンドの利用。12月12
日(土)①午前9時30分～10時②
午前10時30分～11時30分に総
合スポーツセンターで。当
日直接、会場へ(1人1団
体)。文化スポーツ振興課
(☎674・7649)。



総合スポーツセンター・ 古曽部防災公園体育館の 個人利用

総合スポーツセンター・古
曽部防災公園体育館の各施設
に個人利用日を設定していま
す。大人200円、小・中学
生100円。詳しくは市ホー
ムページまたは、各施設へ。
総合スポーツセンター(☎6
77・8200)、古曽部防
災公園体育館(☎681・0
031)。

各スポーツ連盟・団・協会が開催する大会

各大会の参加費などの詳細は、市ホームページをご確認ください

問合せ先…市スポーツ団体協議会(野見町☎673・7140)

大会名	日程	会場	対象・申込方法
弓道競射会(納射会)	12/20(日)9:30～16:30	A	弓道場利用許可証取得者。当日9:00～9:30に直接、会場へ
ゴルフ 市民研修会 新春交歓大会	1/13(水)・18(月) 13:00～15:00	B	当日直接、会場へ ☆
	1/14(木)13:00～16:00		申込期限は12/25(金)必着 ☆
剣道 稽古納め 稽古始め	12/27(日)14:00～16:00	A	当日直接、会場へ
	1/9(土)13:00～17:00		
社会人フットサル大会	4/18(日)～9/19(日) 9:00～17:30	C	申込期限は12/21(月)必着 ☆
百歳・百二十歳ダブル ルステニス大会	百歳の部 1/10(日)9:00～17:00	D	12/11(金)18:30～20:00に参加料を持って直接、同協議会へ ☆
	百二十歳の部 1/11(祝)9:00～17:00		
3on3バスケットボール大会	2/7(日)9:00～17:00	C	12/3(木)からバスケットボール連盟ホームページへ

【会場】A=総合体育館、B=青少年運動広場、C=古曽部防災公園体育館、D=総合スポーツセンターテニスコート
☆は詳しくは募集要項参照。募集要項は文化スポーツ振興課、市ホームページ、同協議会で配布

広告掲載欄

掲載の申し込みは(株)ウィット(☎072-668-3275)へ

今号に掲載している内容は、新型コロナウイルス感染症の影響により中止・延期になる場合があります(11月16日現在)
＜申込時の注意＞ ●特に記載のない記事の対象は、市内在住、通勤・通学の人

今号に掲載している内容は、新型コロナウイルス感染症の影響により中止・延期になる場合があります(11月16日現在)
●はがきでの申し込みは、33ページ上部参照 ●「電子申込」は、市ホームページの「簡易電子申込」から手続き可



募集

水道特別講座 参加者

安全・安心な水道水について学び、水道事業への提案を行う。1月20日(水)・27日(水)の午後1時30分～4時(27日は3時40分まで)に水道部北側庁舎で。対象は18歳以上で過去に同講座と水道モニターに参加したことがない人。20人(多数抽選)。応募は12月11日(金)(必着)までに電子申込みは、はがきかファクスに、住所、氏名(ふりがな)、年齢、性別、職業(学校名)、電話番号、応募動機を書いて、〒569・0067 桃園町4番15号水道部総務企画課(☎674・7957、FAX 674・7940)

保育所、幼稚園、認定こども園などの職員(月給)

いずれも4月から月～土曜日(④は金曜日まで)のうち
①④⑤週5日②③週4日勤務。期末手当あり。試験日は12月13日(日)。応募は12月1日(火)～11日(金)に所定の申込書を持って直接、保育幼稚園総務課(☎648・3273)へ。募集要項は同課、市ホームページで配布。
①**保育士・保育教諭** 午前6時55分～午後7時5分のうち時間内に市立保育所などで勤務。3人。資格は令和3年4月現在、保育士証の交付を受けている人か、幼稚園教諭免許を取得している人または、3月末までに取得見込みの人。月額16万3350円
②**看護師** 午前9時～午後5時15分のうち7時間15分、市立保育所などで勤務。2人。資格は看護師免許取得者。月額16万866円
③**給食調理員** 午前8時30分～午後4時45分のうち7時間15分、市立保育所などで勤務。1人。月額14万7859円

9)へ。

求人

会計年度任用職員

葬儀に関する職員(月給)

いずれも4月から週4日勤務。期末手当あり。試験日は1月16日(土)。応募は12月14日(月)～1月8日(金)に所定の申込書を持って直接、斎園課(☎674・7192)へ。募集要項などは同課、市ホームページで配布。
葬儀センター運営管理業務従事職員 午前8時30分～午後7時のうち8時間15分、市立葬祭センター、市営葬儀式場で勤務。2人。月額15万3109円
市営葬儀執行業務従事職員 午前8時45分～午後5時。1人。月額21万3612円
火葬場業務従事職員 午前9時～午後5時30分のうち8時間15分、市立葬祭センターで勤務。1人。月額17万9100円

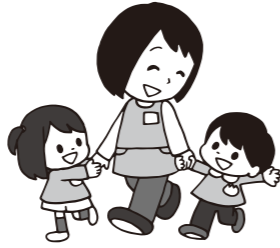
公園環境美化作業員(月給)

4月から週5日、市内公園などで勤務。2人。資格は次の全てを満たす人。試験日時点で市内在住▽療育手帳または、精神障がい者保健福祉手帳を持つ。月額14万7859円(期末手当あり)。試験日は12月20日(日)。応募は12月8日(火)(消印有効)までに所定の申込書などを郵送で、人事課(☎674・7333)へ。募集要項は同課、市ホームページで配布。
公民館職員(月給)
いずれも4月から週4日、午前9時～午後5時15分に公民館で勤務。資格はパソコンの基本操作ができる人。試験日は1月24日(日)。応募は1月4日(月)～13日(水)に直接、城内公民館(☎671・4644)へ。募集要項は同課、市ホームページで配布。
館長 1人程度。月額15万5605円(期末手当あり)
管理指導員 7人程度。月額15万613円(期末手当あり)

各スポーツ連盟・団・協会が開催する教室

教室名	日程	会場	対象・定員・費用	申込方法
少林寺拳法 体験教室	1/10(日)、3/7(日)13:00～14:30	A	小学生以上。無料	当日直接、会場へ
	2/14(日)9:00～10:30	B		
テニス ジュニア教室	1～3月の月(全8回)・水(全9回)・金曜日(全10回)	C	5歳～小学2年生各20人(多数抽選) 小学生各30人(多数抽選)	申込期限は12/10(木)必着 ☆ 月曜日=8,000円▷ 水曜日=9,000円▷ 金曜日=10,000円 14,000円
	1～3月の土曜日15:00～17:00(全7回)		小学5年生～中学生20人(多数抽選)	
バスケットボール 教室	12/20(日)9:00～12:00	A	小学生以上。申込順30人300円	12/3(木)からバスケットボール連盟ホームページへ
ラグビー 体験教室	1/10～3月の日曜日9:00～12:00	D ほか	3歳～小学生。無料	電話で、ラグビーフットボール連盟(☎684・1501=谷口、20:00～22:00)へ
	1/9～3月の土・日曜日午前または午後		中学生。無料	
陸上 競技教室	12/19(土)9:00～12:00	D	小・中学生。無料	電話で、陸上競技連盟(☎688・3434=前川)へ
陸上 ランニング教室	12/26(土)8:00～9:30	E	小学生 入会金3,000円、月会費1,000円	当日直接、会場へ
レスリング 教室	1/16・30、2/6・13・20・27、3/6・13・20・27の土曜日、3/3(水)18:00～21:00	B	3歳～中学生 月会費2,500円、入会金3,000円	
		1/6(水)・23(土)、2/3(水)18:00～21:00	A	

【会場】A=古首部防災公園体育館、B=総合体育館、C=総合スポーツセンターテニスコート、D=陸上競技場、E=庄所運動広場
【申込方法など】☆は詳しくは募集要項参照。募集要項は文化スポーツ振興課、市ホームページ、同協議会で配布



小・中学校の職員(月給)

いずれも4月から月～金曜日に勤務。期末手当あり。試験日は12月13日(日)。応募は所定の申込書を12月1日(火)～7日(月)(消印有効)に郵送または、12月9日(水)までに直接、教育総務課(☎674・7612)へ。募集要項は同課、市ホームページで配布。
学校校務員 午前7時45分～午後2時30分(金曜日は2時

④**園務員** 午前8時～午後3時(水曜日は2時まで)に市立認定こども園で勤務。2人。月額14万7859円
⑤**幼稚園教諭(預かり保育)** 午前7時25分～午後7時5分の間(シフト制)に市立幼稚園などで勤務。1人。月額16万3350円

要介護認定調査員(月給)

4月から月～金曜日のうち週4日、午前9時～午後5時15分に市役所で勤務。1人。資格は介護支援専門員。月額16万866円(期末手当あり)。試験日は12月19日(土)。応募は12月1日(火)～15日(火)に直接、長寿介護課(☎674・7167)へ。募集要項は同課、市ホームページで配布。
学童保育指導員(月給)
4月から月～金曜日の午後1時30分～7時、土曜日と学校休業期間の午前8時30分～午後7時(土曜日は5時15分まで)に市立学童保育室で勤務。11人。資格は保育士資格または、教員免許を持つ人、実務経験者など。月額16万3350円(期末手当あり)。試験日は1月17日(日)。応募は1月10日(日)(消印有



小・中学校特別支援教育支援員(時間給)

4月から月～金曜日のうち週1～3日、午前8時30分～午後3時30分に市立小・中学校で勤務。①生活介助②学習活動支援③医療的ケア活動支援。資格は②小学校または中学校教員免許取得者③看護師または准看護師免許取得者。時間給①910円②1165円③1355円。応募は1月8日(金)～29日(金)に直接、教育指導課(☎674・7631)へ。募集要項は同

効)までに所定の申込書などを郵送で、子ども育成課(☎674・7656)へ。募集要項などは同課、市ホームページで配布。

学童保育臨時指導員(時間給)

課、市ホームページで配布。
月～金曜日の午後1時45分～6時(延長保育時は7時まで)。学校休業期間は午前8時30分～、土曜日午前8時30分～午後5時のうち週3・4日程度、市立学童保育室で勤務。時間給1005円。応募は随時直接、子ども育成課(☎674・7656)へ。申込書は同課、市ホームページで配布。

広告掲載欄

掲載の申し込みは(株)ウィット(☎072-668-3275)へ

高齢者

すこやかエイジング 1日体験講座(初級編)

いずれも講師は健康運動指導士ほか。対象は60歳以上の市民。各先着順、当日直接、会場へ。無料。長寿介護課(☎674・7881)。

午前実施会場(午前10時~11時30分) 12月1日(火) 保健センター(城東町、10人) 12月2日(水) 山手老人福祉センター(8人)

午後実施会場(午後2時~3時30分) 12月7日(月)・14日(月)・21日(月)・28日(月) 愛仁会リハビリテーション病院(白梅町、各26人) 12月1日(火)・22日(火) 高槻センター街ビル(高槻町、各16人) 12月8日(火) 郡家老人福祉センター(30人) 12月2日(水) 春日老人福祉センター(22人) 12月3日(木) 富田老人

福祉センター(20人) 12月10日(木) 芝生老人福祉センター(25人) 12月24日(木) 総合センター6階会議室(10人)



すこやかエイジング 連続講座(中級編)

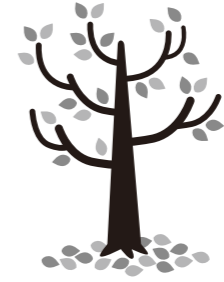
1月6日・13日・20日、2月24日、3月24日の水曜日午後2時~3時30分に総合センター6階会議室で。講師は歯科医師など。対象はおおむね65歳以上の市民。申込順12人。無料。申し込みは12月3日(木)から電話で、長寿介護課(☎674・7881)へ。

シニアのための初めてのスマホ~防災体験

いずれも12月15日(火)に各館

で。講師は携帯会社。対象はスマホ初心者。申込順各20人。無料。申し込みは12月4日(金)から電話か直接、各館へ。

芥川公民館(☎683・1423) 午前10時~正午
日吉台公民館(☎688・6636) 午後2時~4時



府高齢者大学校 受講生を募集

4月から1年間、大阪市教育会館などで歴史、美術などを学ぶ。2300人(多数抽選)。6万円(別途教材費など必要)。申込期間は12月1日(火)~1月20日(水)午後3時。同学校(☎06・6360・4400)。募集要項は長寿介護課で配布。

公民館とひだせ絵本 ぶちぶちリースをつくろう

12月21日(月)午前10時30分~11時30分に南大冠公民館で。講師は虹の城ピーターパン。対象は未就学児と保護者。申込順20人。無料。申し込みは12月4日(金)から電話か直接、同館(☎673・1477)へ。



マジックパパのふしぎ遊び 子どもを伸ばす魔法

12月24日(木)午前10時45分~11時45分にぴーかぶー(郡家新町)で。講師はマジックパパ・和田のりあきさん。対象は未就学児と保護者。申込順8組。無料。申し込みは12月3日(木)から電話か直接、同広場(☎682・0677)へ。

あくあびあのおはなし会

12月16日(水)午前11時~11時30分にあくあびあ芥川(☎692・5041)で。朗読はおはなしうさぎ。対象は未就学児と保護者。先着30人、当日直接、会場へ。無料。

子育て世代のための マネー講座

12月16日(水)午前10時15分~11時30分にキッズスポットかろがも(津之江町二)で。講師は近畿財務局職員。対象は未就学児と保護者。申込順5組。無料。申し込みは12月3日(木)から電話か直接、同広場(☎661・2326)へ。

おしゃべりーもスマイル ママヘルパーとお話しよう

12月19日(土)午前10時~11時30分に子育て総合支援センターで。対象は子育て中の母親。申込順10人。無料。申し込みは12月3日(木)から電話で、市社会福祉事業団(☎661・9103)へ。



会場・問合せ...同センター(☎686・3030)

子育て総合支援センターの講座

講座名	日程	対象	申込方法
クリスマス会を楽しもう	12/10(木) 10:10~10:40、11:00~11:30	未就学児と保護者	各50組(多数抽選)。無料★
手袋人形シアターを楽しもう	12/23(水) ①10:00~10:30 ②10:40~11:10	①2歳~就学前の幼児と保護者 ②0・1歳の乳幼児と保護者	各25組(多数抽選)。無料★
育児広場ファーストシューズ	12/24(木) 13:20~15:00	ハイハイがまだの7カ月ごろまでの乳児と保護者	15組(多数抽選)。無料★
親子の絆づくりプログラムBPプログラム	1/14~2/4の木曜日(全4回) 13:30~15:30	2~5カ月の乳児(第1子)と母親	申込順20組。1,000円。申し込みは12/7(月)から電話か直接、同センターへ
卒乳・断乳について	12/14(月) 10:30~11:30	未就学児と保護者	20組(多数抽選)。無料★
親子おやつクッキング講座	12/16(水)・21(月)、1/18(月) 14:00~15:00	2歳~3歳5カ月の幼児と保護者	各8組(多数抽選)。200円★
親子講座 らくに楽しく子育てを 楽しい親子関係を築きましょう	12/12(土)	未就学児の保護者、子育て支援に関心のある人	各30人(多数抽選)。無料。保育あり(1歳~就学前、各10人)★
親子講座 心の通い合う親子の コミュニケーションとは	12/17(木)		
クッキング講座 カンガルーぱくぱく教室 調理編	①12/22(火)、1/15(金) ②12/18(金)、1/21(木) ③12/15(火)、1/7(木)・26(火) ④12/25(金)、1/29(金)	①7・8カ月の乳児の保護者 ②9~11カ月の乳児の保護者 ③1歳の幼児の保護者 ④1歳~就学前(各月に誕生日を迎える幼児)の保護者	①②④各18人③27人(いずれも多数抽選)。650円。保育あり(①7カ月~就学前②9カ月~就学前③④1歳~就学前)★

★の申込方法...12/1(火)~5(土)に電子申込または、12/1(火)~5(土)の9:00~17:00に電話で、同センターへ

老人福祉センター はじめてのスマホ体験講座

スマホ未経験者・未所有者など向け

老人福祉センターで、スマートフォン(以下、スマホ)の使い方が学べる体験講座を右表のとおり開催します。内容は基本操作やインターネット検索、端末カメラの使い方、アプリの紹介など。ぜひ講座を受講し、スマホに慣れましょう。
対象...60歳以上の市民で、スマホ未経験者・未所有者または、不慣れな人
講師...携帯会社
定員...申込順各20人
参加費...無料
申込方法...12月3日(木)から電話か直接、各老人福祉センターへ ※1人1講座
問合せ...長寿介護課(☎674・7166)

会場 (老人福祉センター名・電話番号)	使用する端末	日程
富田 ☎694・7212	Android	12月17日(木)13:00~15:00
	iPhone	12月23日(水)10:00~12:00
郡家 ☎685・0479	Android	12月16日(水)13:00~15:00
	iPhone	12月18日(金)10:00~12:00
春日 ☎671・7872	Android	12月17日(木)10:00~12:00
	iPhone	12月23日(水)13:00~15:00
山手 ☎685・4656	Android	12月15日(火)13:00~15:00
	iPhone	12月25日(金)13:00~15:00
芝生 ☎678・6620	Android	12月23日(水)13:00~15:00
	iPhone	12月24日(木)13:00~15:00

※講座では、講師が用意した端末を使用

**親子で身体を動かして
あそびましょう**

1月19日(火)午前10時～11時30分に阿武山公民館で。講師は安威たんぽぽ学園・三角智昭さん。対象は2歳～就学前の幼児と保護者。15組(多数抽選)。300円。申し込みは12月18日(金)(消印有効)までに往復はがきに、講座名、住所、氏名、子どもの名前(ふりがな)・生年月日、電話番号を書いて、〒569・1045阿武野二丁目2番1号阿武山たつの子子育て支援センター(☎692・0313)へ。

**聖ヶ丘子育て支援センター
親子教室 赤ちゃんサロン**

1月19日～2月16日の火曜日▷1月21日～2月25日の木曜日午前9時30分～11時に同センターで。各全5回。対象は芥川より東に住む令和元年12月1日～2年4月1日生まれの乳幼児と保護者。各5組(多数抽選)。無料。申し込みは12月25日(金)(必着)までに往復はがきに、教室名、住所、氏名、子どもの名前(ふりがな)・性別・生年月日、電話番号を書いて、〒569・1025芝谷町19番7号聖ヶ丘子育て支援センター(☎689・8721)へ。

卒乳～いつ?どんな風に?

1月15日(金)午前10時30分～11時にひろばひだまり(寿町一)で。講師は助産師・吉田道子さん。対象は0～3歳の乳幼児と保護者。申込順5組。無料。申し込みは12月7日(月)から電話か直接、同広場(☎693・4682)へ。



**春日子育て支援センター
親子教室**

いずれも午前9時45分～10時30分、10時45分～11時30分に同センターで。各全5回。申込順各3組。無料。申し込みは12月3日(木)から電話か直接、同センター(☎673・5211)へ。

ぺんぎんグループ 1月7日～2月4日の木曜日。対象は芥川より東に住む平成30年4月2日～31年4月1日生まれの幼児と保護者

ひよこグループ 1月8日～2月12日の金曜日。対象は芥川より東に住む平成31年4月2日～令和2年4月1日生まれの乳幼児と保護者

ぴよぴよグループ 2月10日～3月10日の水曜日と2月25日(木)。対象は芥川より東に住む令和2年4月2日～10月1日生まれの乳幼児と保護者

**富田子育て支援センター
親子教室**

いずれも午前10時～11時に同センターで。多数抽選。無料。申し込みは12月10日(木)(消印有効)までに往復はがきに、教室名、住所、氏名(ふりがな)、子どもの名前(ふりがな)・生年月日、電話番号を書いて、〒569・0814富田町二丁目5番1号富田子育て支援センター(☎694・9177)へ。

元気っこあつまれ 1月7日～28日の木曜日▷1月12日～2月9日の火曜日。各全4回。対象は芥川から西に住む平成29年7月1日～31年1月1日生まれの幼児と保護者。各5組

ひよこクラブ 1月8日～2月12日の金曜日▷2月1日～3月1日の月曜日。各全5回。対象は芥川から西に住む平成31年4月2日～令和2年4月1日生まれの乳幼児と保護者。各5組

**赤ちゃん和絆作り
ベビーマッサージ**

1月13日(水)午前10時30分～11時30分に春日青少年交流センターで。講師はベビーマッサージ講師・神戸真美子さん。対象は4～10カ月の乳児と保護者。申込順10組。無料。申し込みは12月3日(木)から電話か直接、春日子育て支援センター(☎673・5211)へ。

**特別な支援が必要な
年中児対象の
就学説明会**

日時…1月14日(木)午前10時30分～11時15分 ※無料
会場…市教育会館(城内町)
対象…特別な支援が必要な、令和4年度小学校就学予定(現在年中児相当)の幼児の保護者
定員…先着120人 ※当日直接、会場へ
問合せ…教育指導課(☎674・7631)

私たちの予防策 Vol.3

私たちの生活に欠かせない感染症対策。毎日、どんなことに気を付ければよいのか、保健師さんに聞きました。

**子どもの予防接種
遅らせずに予定どおり受けましょう**

子どもの予防接種は、感染症を防ぐために大切なものです。感染症の中には、かかると重症化したり後遺症が残ったり、時には命にかかわる病気もあります。母親からもらった免疫は、生後数カ月で失われてしまいます。予防接種を受けて、子ども自身で免疫をつけることが重要です。

予防接種の接種時期は、感染症にかかりやすい年齢などをもとに決められています。新型コロナウイルス感染症の流行が心配な中、子どもを連れて外出することを不安に感じるかもしれませんが、健康が気になるときだからこそ、遅らせずに予定どおり受けてください。

接種するときは、手洗いなどの基本的な感染対策をとってください。また、できるだけ事前に、病院へ予約を入れましょう。一般の受診患者と別の時間や場所で受けられるところもあります。そして接種前には、体温を測るなど子どもの体調に問題がないことを確認してください。もしいつもと様子が違うなど、体調が悪いときは無理をせず、元気になったら改めて接種の予定を立てましょう。



接種後家に帰ったら、手洗いなどの感染対策をしっかりしてくださいね



教えてくれた人
保健師・河本恵さん



子ども保健センターの主催講座

会場・問合せ…子ども保健センター(高槻子ども未来館内☎648・3272)

講座名	日程	対象	申込方法など
ママパパ教室 【前期】 マタニティヨガ・妊娠中の食事や歯の話など 【後期】 もく浴実習・お産の準備や赤ちゃんの話など	1/19(火)	13:00～15:30	妊娠5～7カ月頃の妊婦と夫 ※妊婦・夫だけの参加も可 妊娠8・9カ月頃の妊婦と夫 ※妊婦・夫だけの参加も可
	1/15(金)		
プレパパ教室(先輩パパの話・育児実習など)	12/26(土)	9:30～11:15、 10:00～11:45	妊娠5カ月以降の妊婦の夫 ※妊婦同伴可
きらきら歯みがき教室(歯の健診など)	1/14(木)	10:00～11:00、 10:30～11:30	2歳6カ月～3歳未満の幼児と保護者

12月の予定



地域に開く保育

桜台認定こども園 (☎674・5630)

2日(水)・9日(水)・16日(水)=園庭開放
(2日は保健のおはなし、9日は身体測定、16日はクリスマス飾り作りも)

高槻認定こども園 (☎648・3116)

2日(水)・9日(水)・16日(水)=園庭開放
(16日は身体測定も)

如是保育所 (☎696・0161)

17日(水)=音楽会▷22日(水)=園庭開放

阿武野保育所 (☎696・3801)

1日(水)・15日(水)=園庭開放(15日は遊戯室開放、身体計測も)▷22日(水)=手品

芥川幼稚園 (☎685・1441)

4日(金)=3歳児クラブ▷18日(金)=あそぼう会、園庭開放

芝生幼稚園 (☎677・2445)

3日(水)=あそぼう会、園庭開放▷11日(金)=3歳児クラブ

いずれも無料。保育所は午前10時から、認定こども園・幼稚園は午前10時30分から。要予約。参加希望者は開催日の1週間前の午前10時から電話で、各施設へ。行事や天候で実施しない場合あり。

市ホームページでも
子育て情報をチェック!

市ホームページ「WAIWAIカフェ」では、親子で参加できるイベントや子育て相談窓口の情報を掲載。スマートフォンでも利用できます(右QRコード)。



来年度 学童保育室児童を募集

12/9(水)から受け付け

令和3年4月からの市立・民間学童保育室入室申請を12月9日(水)から受け付けます。申請期間ごとに受付場所が下表のとおり異なります。「令和3年度学童保育室入室のご案内」を確認のうえ、必要書類をそろえて申請してください。同案内は、子ども育成課、各学童保育室、市ホームページで配布。



保育対象…保護者の就労や疾病などで放課後の保育を必要とする原則
小学1～3年生 ※障がい児は一定の条件で小学6年生まで入室可
定員…各室45人
保育料…月額6,500円(延長保育料月額1,500円) ※減免制度あり
申請方法…下表の各期間に申請書などを提出
問合せ…子ども育成課 (☎674・7656)
民間学童保育室は定員や保育料などが異なる場合あり。必ず申請前に事業者へお問い合わせください

申請期間	受付場所
12月9日(水)～15日(火) 午前9時～午後6時(土・日曜日含む)	総合センター6階 特別会場 ※予約不要
12月16日(水)～1月26日(火) 午前9時～午後5時 (土・日曜日、12月29日(水)～1月3日(日)除く)	総合センター7階 子ども育成課窓口 ※完全予約制(電話で同課へ)
1月27日(水)～2月2日(火) 午前9時～午後6時(土・日曜日含む)	総合センター14階 特別会場 ※予約不要

つくってあそぼう
ブーメラン

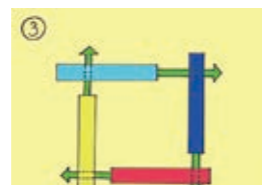


ケーブルテレビ市広報番組「情報BOXワイドたかつき」(20日号)で、おうちで親子一緒に楽しめる工作を紹介中。

★用意するもの

- ・牛乳パック(1,000ml) 1本
- ・色紙
- ・はさみ
- ・のり

★作り方



注意

はさみの取り扱いには注意しましょう

- ①牛乳パックの形を崩さないまま3cm幅に切り、帯を4本作る
※赤線の所で切ろう
- ②帯に色紙を貼る
- ③図のように帯を通し、矢印の方向にそれぞれの帯を引っ張る
- ④出来上がり

運動あそび

12月16日(水)午前10時15分～11時に津之江さくら子育て支援センターで。講師はこどもの運動環境研究所・八木隆行さん。対象は1人歩きが安定した頃～就学前の幼児と保護者。申込順5組。無料。申し込みは12月7日(月)から電話か直接、同センター(☎668・1211)へ。

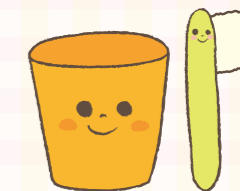


阿武山たつの子
子育て支援センター親子教室

①1月13日～3月3日の水曜日②1月20日～3月17日の水曜日と1月26日(火)の午前10時～11時30分同センターで。各全5回。対象は芥川より西に住む①平成29年4月2日～30年4月1日②令和元年10月1日～2年4月1日生まれの乳幼児と保護者。各15組(多数抽選)。1,100円。申し込みは12月18日(金)(消印有効)までに往復はがきに、教室名、住所、氏名、子どもの名前(ふりがな)・生年月日・食物アレルギーの有無、電話番号を書いて、〒569・1045阿武野二丁目2番1号阿武山たつの子子育て支援センター(☎692・0313)へ。

乳幼児歯科教室
一歳半までのお口のケア

①1月27日(水)②2月5日(金)の午前10時～11時30分に①高槻子ども未来館②西部地域保健センターで。講師は歯科衛生士。対象は1歳6カ月までの乳幼児と保護者。①15組②10組(多数抽選)。無料。申し込みは12月10日(水)(必着)までに電話または、はがきかファクスに、教室名・希望日、住所、氏名、子どもの名前(ふりがな)・生年月日、電話番号を書いて、〒569・0067桃園町4番15号市健康づくり推進協会(☎661・9112、FAX672・7569)へ。



市立幼稚園 就労支援型預かり保育
来年度の園児を募集

芥川・西大冠・富田幼稚園で就労支援型預かり保育の園児を募集します。保育時間は午前8時から午後6時まで(土曜日、夏休み含む)。応募要件や必要書類など詳細は、入園案内か市ホームページをご確認ください。

問合せ…保育幼稚園事業課 (☎674・7692)

応募資格

市内在住で、1カ月に64時間(週3日かつ1日4時間)以上労働することを常態としている保護者の子どもなど

対象年齢

- 3歳児…平成29年4月2日～30年4月1日生まれ
- 4歳児…平成28年4月2日～29年4月1日生まれ
- 5歳児…平成27年4月2日～28年4月1日生まれ

募集人数

	3歳児	4歳児	5歳児
芥川	8	12	20
西大冠	8	17	25
富田	10	10	10

※4・5歳児の新規受け入れ人数は、上表の募集人数から現3・4歳児の持ち上がり人数を引いた人数

応募方法

2月3日(水)～10日(水)に申込書、就労証明書などの必要書類を持って事前予約の上、直接、同課へ
●受付窓口は完全予約制。予約方法、時間など詳しくは市ホームページへ
●郵送でも受け付け可(2月10日(水)必着。不備があった場合の連絡は行いません)

入園案内・申込書配布場所

各園(午後2時30分～4時30分)または、保育幼稚園事業課、市ホームページで配布
※土・日曜日、祝日を除く。様式は全施設共通



文化の日 記念式典

市と市教育委員会は11月3日、高槻現代劇場中ホールで文化の日記念式典を開催しました。式典では、市政や文化の発展に大きな貢献をされた人や団体の功績をたたえ、95人、20団体を表彰しました。

被表彰者は次のとおりです（敬称略、順不同）。

市長部局関係

阪市▽小野敏彦（安満北の町）▽北口哲（芝生町一）▽井越登茂子（南平台五）

△防災功労賞▽

中村公美子（東上牧二）▽八十祐治（南平台五）▽田中満（大

栄伸会自主防災会（栄町二）▽栄町西自主防災会（栄町二）▽清水台一丁目自主防災会（清水台一）▽高見台Ⅱ自主防災会（高見台）▽道鶴町自主防災会（道鶴町五）▽富田丘町自主防災会（富田丘町）▽東城山町自治会自主防災・防犯会（東城山町）▽松が丘自治会自主防災会（松が丘一）

30年以上在職消防団員

平城昌彦（道鶴町五）▽吉本壽典（安満警手町）▽鈴木智（津之江町二）▽中井英利（津之江町一）▽田中尚之（大字二料）

20年以上在職消防団員

井實正幸（芝谷町）▽川居達志（明田町）▽西岡和雄（高垣町）▽池下志郎（山手町一）▽岩隆志（成合中の町）▽田中克自（氷室町二）▽衣笠和典（宮田町二）▽山本隆弘（奈佐原元町）▽宮本英稔（野田一）▽置田恒夫（大冠町二）▽木村弥

教育委員会関係

△教育功労賞▽

山下義弘（市居合道連盟理事）▽大濱正（市空手道連盟副理事長）▽中林孝一（市空手道連盟事務局長）▽井澤和弘（市グラウンド・ゴルフ協会名誉会長）▽安田仁美（市剣道連盟理事）▽大森久男（市ゴルフ連盟副理事長）▽玉野井由樹（市サッカー連盟理事）▽宮澄千秋（市ソフトボール連盟常務理事）▽丸本隆士（市テニスコン協会の会長）▽久田豊仁（市テニス連盟常務理事）▽武田玲子（市トランポリン連盟理事）▽宮原保男（市吟剣詩舞道連盟会長）▽石田光男（市謡曲連合会会長）▽山中谷勝子（市俳

（大冠町二）▽寺本浩伸（大塚町二）▽橋長誠（登美の里町）▽吉田稔（西面南一）

10年以上在職消防団員

橋本和幸（本町）▽窪田侑記（川西町二）▽出口誠（高西町）▽圓實純（秋之庄一）▽中西浩二（別所本町）▽久保正幸（成合中の町）▽岸田勝彦（塚原一）▽寺田育生（塚原四）▽寺田友次（塚原五）▽酒井千哉（土室町）▽檀俊幸（赤大路町）▽高谷正彦（西之川原二）▽内泉順治（大字原）▽山本晃裕（浦堂本町）▽段野涉（塚脇一）▽萩原隆之（大蔵司二）▽塚本悟士（大塚町一）▽高島隆男（下田部町一）▽森田尚紀（東天川一）▽水谷誠（芝生町一）▽佐藤望美（柱本一）▽上原寛（富田町四）▽上原正三郎（富田町二）▽兼武和哉（梶原一）

△技能功労賞▽

福田幸男（玉川一）▽万井信治（登美の里町）▽三好裕（氷室町二）▽山本聡（松が丘四）▽渡辺淳一（淀の原町）

△福祉衛生功労賞▽

梅木記代子（本町）▽塩満早苗（郡家新町）▽氏原喜美子（安岡寺町二）▽小野明（登町）▽有川親子（岡本町）▽ボランテイグループ「みどりヶ丘会」（塚原六）▽島津保生（南平台二）▽西野弘志（柳川町二）

△篤行賞▽

池本博行（松が丘三）▽石橋常夫（城北町二）▽岩布佐子（八幡町）▽岩貢（八幡町）▽小野竹宏（安満北の町）▽佐藤英志（東京都）▽鈴木絹代（枚方市）▽井前工業株式会社（東天川五）▽協和株式会社（下田部町一）▽宗教法人真如苑（阿武野一）▽太陽ファルマテック株式会社（明田町）▽高槻市農業協同組合（城北町一）▽高槻一口ターニクラブ（白梅町）▽有限会社中野農園（門真市）▽株式会社フードリエ（春日町）▽吉岡建設株式会社（郡家新町）

園）
学校歯科医
高田善弘（五百住小学校・五百住幼稚園）
学校薬剤師
古川弘子（五百住小学校・松原小学校・五百住幼稚園・松原幼稚園）



市の人事行政運営状況

市の職員数や給与など、人事行政の運営状況をお知らせします。なお、詳しい情報は市ホームページをご覧ください。

問合せ：人事課（☎674・7333）

◆ 職員の任免および職員数 ◆

職員数の推移（各年4月1日現在）

年度	30年度	元年度	2年度
職員数(人)	2,520	2,487	2,471

行政職給料表適用職員の等級別職員数（令和2年4月1日現在）

等級	標準的な職務内容	職員数(人)	構成比
1	部長理事	12	0.7%
2	部長代理参事	40	2.4%
3	課長主幹	98	5.8%
4	課長代理所長副主幹	201	11.9%
5	係長主査	294	17.4%
6	主任	102	6.0%
7	高度の知識、技術または経験を必要とする業務を行う職員	679	40.1%
8	知識、技術または経験を必要とする業務を行う職員	265	15.7%

部門別職員数（各年4月1日現在）

年度	職員数(人)			
	元年度	2年度	増減	
一般行政部門	議会	12	12	0
	総務	296	292	-4
	税務	93	97	4
	民生	495	498	3
	衛生	280	270	-10
	労働	3	3	0
	農林水産	28	28	0
	商工	10	16	6
	土木	191	187	-4
	小計	1,408	1,403	-5
特別行政部門	教育	347	333	-14
	消防	329	329	0
	小計	676	662	-14
公営企業等会計部門	水道	86	87	1
	交通	213	215	2
	下水道	36	36	0
	その他	68	68	0
	小計	403	406	3
	合計	2,487	2,471	-16

◆ 職員の給与 ◆

人件費（令和元年度普通会計執行状況）

歳出額(A)	人件費(B)	人件費率(B/A)	実質収支	(参考)30年度の 人件費率
1,148億 8,904万円	198億 1,187万円	17.2%	6億 4,566万円	16.3%

※ 人件費には、特別職に支給される給料、報酬などや職員の退職手当を含む

職員給与費（令和元年度普通会計執行状況）

職員数(A)	給与費				1人 当たりの 給与費 (B/A)
	給料	職員手当 (退職手当 除く)	期末・ 勤勉 手当	計(B)	
2,130 人	72億 3,257 万円	29億 3,595万 円	32億 5,608 万円	134億 2,460 万円	630万円

職員の平均給料月額および平均年齢（各年4月1日現在）

区分		一般行政職		技能職	
		月額	年齢	月額	年齢
高槻市	2年度	30万 6,575円	40歳 10カ月	26万 9,886円	45歳 6カ月
	元年度	30万 3,000円	40歳 6カ月	27万 1,900円	45歳
国	元年度	32万 9,433円	43歳 5カ月	28万 7,312円	50歳 11カ月

一般行政職の初任給（令和2年4月1日現在）

区分	高槻市		国	
	初任給	2年後の 給料	初任給	2年後の 給料
大学卒	19万 5,500円	20万 9,400円	18万 6,700円	20万 9,400円
高校卒	16万 5,900円	18万 2,200円	15万 600円	16万 100円

一般行政職職員の経験年数別・学歴別平均給料月額（令和2年4月1日現在）

区分	経験年数		
	10年	15年	20年
大学卒	26万1,077円	30万2,408円	33万9,142円
高校卒	23万7,600円	26万1,600円	29万5,800円

特別職の給料・報酬など（令和2年4月1日現在）

区分	月額	期末手当 ※元年度支給割合
市長	95万8,500円 (106万5,000円)	4.45月
副市長	84万1,500円 (93万5,000円)	
議長	75万円	
副議長	71万円	
議員	66万円	

※市長・副市長の給料は、令和元年8月から10%減額。()内は、減額前の金額。なお、令和2年5月から市長・副市長の給料および議長・副議長・議員の報酬は上表の額からさらに10%減額

職員手当（令和2年4月1日現在 企業会計を除く全会計）

区分	高槻市	国			
元年度期末・勤勉手当 ※()内は再任用職員	期末=2.6月(1.45月) 勤勉=1.9月(0.9月)	期末=2.6月(1.45月) 勤勉=1.9月(0.9月)			
退職手当	自己都合	勤奨・定年	自己都合	勤奨・定年	
	勤続25年	28.0395月	33.27075月	28.0395月	33.27075月
	勤続35年	39.7575月	47.709月	39.7575月	47.709月
	最高限度額	47.709月			
加算額 (定年前早期退職特例措置)	2~20%加算		2~45%加算		
	1人当たりの 平均支給額 ※元年度	156万円	2,071万円	—	
手当 扶養	・配偶者=部長代理級3,500円、課長級以下6,500円 ・子=10,000円 ※年度当初15~22歳の子には5,000円の加算 ・配偶者以外の扶養親族 =部長代理級3,500円、課長級以下6,500円				
	手当 住居	借家・借間 家賃に応じた額(上限28,000円)			
通勤手当	公共交通機関利用者	定期券相当額 (上限50,000円)	定期券相当額 (上限55,000円)		
	自転車・自動車などの利用者	2,000~24,400円	2,000~31,600円		
地域手当 ※元年度	支給率	15%			
	支給対象者	全職員(2,197人)			
時間外勤務手当 ※元年度	1人当たりの 平均支給月額	46,366円	—		
	支給総額	3億7,702万円			
特殊勤務手当 (7種類)	支給実績 ※元年度	支給職員数	397人(18.1%)		
	主な手当	1人当たり平均支給月額	1,342円		
		清掃業務従事手当(ごみ・し尿の収集業務・処理業務、死獣の収集業務などに従事したとき) 火葬業務従事手当 ほか			

職員の勤務条件や服務

勤務時間

月～金曜日（休日除く）の午前8時45分～午後5時15分（休憩45分）

※施設によって異なる

年次有給休暇の概要

1年度につき20日付与。現年度付与分だけ翌年度に繰越可能（令和元年度平均取得日数13・0日）

主な特別休暇・付与日数

結婚休暇 5日以内▽産前休

研修、人事評価および退職管理の状況

職員研修の実施

一般職職員に業務改善研修、管理職にマネジメント研修など、職階や課題に応じた集合研修▽研修専門機関で高度な専門知識や技能を習得する派遣研修▽通信教育、自主研究

グループなどの自主研修

人事評価 「業績評価」と「能力評価」の実施

退職管理の状況

退職時に課長級以上であった職員の再就職 2件

分限・懲戒処分（令和元年度）

懲戒処分：免職0人▽停職0人▽減給0人▽戒告1人

分限処分（免職）：0人



咲き誇る大輪

菊花展の受賞者決まる

11月8日まで市役所で開催された市菊花展で10月28日、受賞作品を決める審査会が行われました。市長賞に大西憲一さん(津之江北町)、議長賞に森厚三さん(古曽部町)、教育委員会賞に小池正美さん(奥天神町)が選ばれました。



観光大使・ウルフルケイスケさん

新年に向けてエール

たかつき観光大使・ウルフルケイスケさんが濱田剛史市長と対談し、新年に向けて市民の皆さんへエールを送りました。対談の様子は12月20日(日)~31日(木)に「情報BOXワイドたかつき」(本誌8・9・54ページに関連記事)で放送します。



けん玉全国大会に

岸本唯愛さんが出場

川西小学校6年生の岸本唯愛さんが11月9日、濱田市長を訪問し、全日本少年少女けん玉道選手権大会に出場することを報告しました。岸本さんは「小学生として最後の出場。優勝目指して頑張ります」と話し、濱田市長は「努力の成果を發揮してください」と激励しました。

第二中学校で平和セレモニー
祈りをランプに込める



第二中学校で11月6日、新型コロナウイルス感染症の影響で中止になった修学旅行先での平和学習の代わりに、平和セレモニーが行われました。中庭に集まった生徒は、平和を願いながら、手作りのランプを一つ一つ丁寧に飾っていききました。

阿武山中学校でジェンダー配慮した新制服を
小学6年生へお披露目



阿武山中学校で11月9日、来年4月から採用されるジェンダーに配慮した新制服が土室小学校と阿武山小学校6年生児童にお披露目されました。新制服は性別に関係なくスカートとスラックスを選択できます。



成合南地区

まちづくりの
ガイドライン策定を報告

成合南土地区画整理組合が10月21日、濱田市長を訪問し、新名神高速道路高槻インターチェンジ周辺において、令和4年度予定のまちづくりのガイドラインを策定したことを報告しました。

ケーブルテレビ 11チャンネルで放送中!

市広報番組 情報BOXワイドたかつき

市政情報や施策のほか、市内の旬の話題などを分かりやすく紹介します。手話通訳あり。

毎日 9時、12時15分、22時15分から30分



特集コーナーの1つ「おうちでつくろう! ~らくらく工作」では、家庭で子どもと一緒に楽しめる、簡単でユニークな工作を紹介。

また、番組で出題したクイズの正解者の中から抽選で、図書カード、たかつき土産、高槻現代劇場の公演チケットなどのプレゼントをお送りしています。番組の感想などを添えて、ぜひご応募ください。

見逃した番組は、市ホームページで

市ホームページ内「テレビ局」で、過去に放映した映像のバックナンバーをご覧いただけます(右QRコード)。



問合せ先…広報室 (☎ 674・7306)

たかつき歴史アラカルト⑥

今城塚と鳥形埴輪



鳥形埴輪の頭部

埴輪には、筒形の円筒埴輪と人や動物、家、道具(器財)などを模した形象埴輪があります。形象埴輪の中で古くから見られるのは家や鶏、盾や蓋(きぬがさ)などで、やや遅れて水鳥が出現します。鶏は4世紀前半、水鳥は4世紀後半の古墳から出土例があり、鳥形埴輪は埴輪祭祀で重要な役割を与えられていたと考えられます。

今城塚古墳の内堤に設けられた埴輪祭祀場には、鶏形埴輪が少なくとも5体以上配置されていました。鶏の埴輪は上を向き、広げた頸羽(くびばね)を立体的に作ります。古墳時代、鶏は鳴き声で時を告げる神聖な鳥として考えられていて、今城塚の鶏はまさに鳴き声をあげる様子を強調



水鳥形埴輪の頭部

した造形です。ほかに13体以上の水鳥の埴輪も出土しました。水鳥は頭の大きいものと小さいものがあり、くちばしの形も平たいたものと円錐形のものがあります。平たいくちばしは白鳥などの雁・鴨類、円錐形のくちばしは鶴・鷺類とみられます。古代の人々は白鳥などの水鳥を死者の魂を導く鳥と考え、また鵜の役割を担っていたのでしよう。

(今城塚古代歴史館)

伝言板

「伝言板」は市民の皆さんによる催しや会員募集の案内を掲載するコーナーです。上限12件。掲載条件あり。2月号掲載申し込みは12月25日(金)までに広報室(☎674・7306)へ。

★募ります

- ★初めての短歌 毎月第2土曜日、午後1時から、クロスパル高槻などで。月会費1,000円。ワカナ(☎090・4649・5483)
- ★ヌードクロッキー 市絵画同好会が毎週火曜日、午後5時30分から、高槻現代劇場展示室などで。入会金1,000円、月会費1,000円、例会費400円。対象は18歳以上(高校生不可)。ウメハラ(☎090・5068・3836)

新型コロナウイルス感染症の影響により中止・延期になる場合があります(11月16日現在)

年末年始 ごみの収集日程



12月30日(水)から1月3日(日)までのごみの収集は行いません。年末年始の変更がある収集日程は左・下表のとおりです。

なお、臨時ごみや、し尿、浄化槽などは本誌24・25ページに掲載しています。

問合せ先…清掃業務課(☎072・669・1153)

※午前7時45分～午後4時15分

※年末は12月30日(水)まで、年始は1月4日(月)から

可燃ごみ

●印が収集日

	12月							1月					
	24	25	26	27	28	29	30	31	1	2	3	4	5
	木	金	土	日	月	火	水	木	金	土	日	月	火
月・木曜日 収集地区	●				●							●	
火・金曜日 収集地区		●				●							●
								収集しません					

リサイクルごみ

収集日程の変更がある地区	収集日
第1金曜日 明野町、永楽町、大冠町一～三、大塚町一～三、春日町、沢良木町、城東町、須賀町、辻子一・二、高垣町、千代田町、天王町、東和町、野田一～四、東天川町一～三、深沢全域、南松原町、宮野町	1月1日(金) ↓ 12月29日(火)に変更

大型可燃ごみ

収集日程の変更がある地区	収集日
第1金曜日 赤大路町、朝日町、大畑町、幸町、富田丘町	1月1日(金) ↓ 12月29日(火)に変更

不燃ごみ

収集日程の変更がある地区	収集日
第1金曜日 阿武野一・二、大蔵司二・三、奈佐原全域、南平台一～五、大字萩谷、萩谷月見台、氷室町五・六、霊仙寺町一・二	1月1日(金) ↓ 12月29日(火)に変更

読者アンケート

回答者の中から毎月抽選で、「たかつき土産」(*)をプレゼント。広報誌のご意見、ご感想をお寄せください。

※高槻の魅力をお土産で感じてもらうために、高槻商工会議所が認定した商品

今月のプレゼントは…

清水屋のなら漬

(1舟)

(10名さま)



高槻で唯一、なにわの伝統野菜に認証された服部越瓜を使用し、昔ながらの製法で作るなら漬。素朴な味をご賞味ください



清水屋
高槻市宮之川原元町12番15号
☎072-687-0539

当選者には引換券を発送(商品は発送しません)。引換券をお店に持参し、プレゼントと交換してください

アンケート

1. 12月号で良かった記事、良くなかった記事を番号でそれぞれ3つまで回答してください。また選んだ記事の良かった点、良くなかった点を教えてください。

- ①巻頭特集(表紙～7ページ) ②目次ページ ③クローズアップ1 ④クローズアップ2 ⑤クローズアップ3 ⑥情報PickUp ⑦王将戦開催 ⑧市政インフォメーション ⑨寄付の募集 ⑩情報プラザ/催し ⑪情報プラザ/講座・教室 ⑫情報プラザ/健康 ⑬情報プラザ/スポーツ ⑭情報プラザ/募集・求人 ⑮情報プラザ/高齢者 ⑯すすくパーク ⑰文化の日記念式典 ⑱人事行政 ⑲伝言板 ⑳歴史アラカルト ㉑フォトアルバム ㉒裏表紙 ㉓その他(例:●ページのコラム記事)

2. 今後、取り上げてほしい内容や企画があれば教えてください。
3. 広報誌に関するご意見・ご感想などがあればお聞かせください。

応募方法

12月15日(火)(必着)までに、市ホームページ内簡易電子申込(右QRコード)または、はがきに、対象の号数(12月号)、住所、氏名、年代、性別、電話番号、アンケートの回答を書いて、〒569-8501(住所不要)広報室(☎072-674-7306)へ



※当選者の発表は引換券の発送をもってかえさせていただきます
※アンケートのご意見などは、広報誌、市ホームページなどで、個人情報を除き公表する場合あり

●広報誌が届かないときは、宅配受託会社(☎0120-976-124)へ。

次号の宅配は12月25日(金)～28日(月)です。宅配期間に届かなかった場合もご連絡ください

市の手続きや制度、催しなどのお問い合わせは

高槻市コールセンター(年中無休)

☎072-674-7111

FAX 072-674-7050(24時間受付)

平日 午前8時～午後7時
土・日・祝日・年末年始(閉庁日)
午前9時～午後5時

※おかけ間違いにご注意ください