

知る 広がる 好きになる

たかつき DAYS

アートな古墳



平成 30 年

11

No.1368

今も昔も古墳は とっててもクリエイティブ!

古墳に行けば、
アートに会える。



宮崎 今城塚という大王墓がある高槻は、
当時は古墳の中心地。各地から技術を学
びに来て、関東などに広まった。

マキ 古墳ビルダーの聖地？

宮崎 はにコットもそうなんだって？

マキ おかげさまで、古墳イベントの代
名詞になってます。あちこちから協力を
求められ、逆輸入したような古墳フェ
スが各地で開かれるようになってる。

宮崎 歴史は繰り返す(笑)。

マキ 古墳グッズが目立つようになった
のも、出店の条件にしたことで作品化す
るアーティストが増えたからです。

宮崎 古墳は最初から好きだった？

マキ 全然。歴史嫌いだったし。でも生
活の一部だった公園が古墳と聞いて、急
におもしろく見えてきた。

宮崎 今城塚はマキさんにも特別だった。
マキ 古墳はまずフォルムがかわいい。
どうしてこの形なんだろう、どうやって
思いついたんだろうって考えていくとと
てもクリエイティブ。つくった人まで見
えてくるんです。
宮崎 これ古いから変えようとか。少し
裾広くしようとか、長くしようとか。
マキ きっとその時代の流行りやこれが
オシャレってありますよね。その先端を
狙ってる。
宮崎 古墳はそれぞれ個性的。直接、見
て歩くとよく分かる。自分がヒットする
ポイントを見つけたら、絶対感動する。



「アート好きのママが人海を渡り、毎週通って行く場所」
高槻の絆は、
現地の歴史に思い
感じし、

古墳が人気といわれて数年。
形の「かわいさ」への注目から、
古墳モチーフのグッズや
食べ物などがSNSをにぎわわせている。
実は高槻は、昔も今もブームの中心。
アートな目線で
古墳の魅力を感じてみよう。



今城塚古墳 [前方後円墳]
継体天皇の墓とされる淀川流域最大級の前方後円墳で、日本唯一、
立ち入り自由な公園として整備されている。市民と一緒に暮らすオ
ープンな古墳最大のチャームポイントは、円と四角がつながる部分の
「くびれ」。最新のモードを追求しながら、造出*などの形はオールド
スタイルで濠(ほり)も意図的に二重にして、伝統を受け継ぐという
アピールがある。復元された約200点の形象埴輪も大人気。

●高槻市郡家新町
*造出(つくりだし)…前方後円墳のくびれ部分から飛び出したスペース。
儀式を行う舞台だったと考えられている



住宅街の中に
ひっそり残る
"古代へのカギ穴"
キレイな曲線に
「見て見て」
オーラが

郡家車塚古墳 [前方後円墳]

住宅街と田んぼに囲まれた一角に「The 前方後円墳」というべ
き美しいラインで、深窓の令嬢のように清楚にたたずんでいる。
田んぼのラインがキレイなくびれを描いている。

●高槻市岡本町



高貴な赤い部屋は
当時とっても
スタイリッシュ



塚穴4a号墳 [円墳]

大人が立って入れる大きさの石室が道路脇にひっそり。
石室内のさび色は、かつてベンガラが塗られた赤色のオ
シャレな石室の名残。天井石が失われて光が入り、どこ
か神秘的な空気感。

●高槻市塚脇5



高さ3メートル!
ドンドン大きく、
カッコいい

石が大きくて
積み方に
美意識がある



安満山B2号墳 [円墳]

安満山の見晴らしのいい斜面に石室あり。とにかく高槻
ではめずらしいほど背が高く、開放感いっぱい。石が大き
く、とくに奥は積み方が整っていてキレイ。通路と部屋の
範囲をはっきりさせる掘え方なども、他とは違う。

●高槻市安満御所の町





はにわ

見れば見るほど愛らしい!

舟の絵が描かれたものはとつてもレア

円筒

盾



ゆる〜い鹿の絵



武人

宮崎 芋大みたい。宮崎 つくり手による違いを探すとおもしろいよ。円筒埴輪の50本に1本ぐらいは、利き手によって工具を使う角度が全然違っている。



つくりが細かいな〜



紐まで描いている

Goods



出土した本物のにはにわは
今城塚古墳公園隣の今城塚古代歴史館で/
●郡家新町48-8 ●問合先 ☎072-682-0820

鷹飼人



鳩を出すマジシャンのような鷹使い



カ士

現代のおすもっちゃんと同じポーズ

うちの夫に似てるわ...

見て、触れて、自分だけのポイントを探す

マキ はにわは、ただ、ぱーっと見るとときに絶対気になる子がいるんです。で見覚えのあるものや似ている誰かなど、親近感、探しをする。

宮崎 それがかわいさやクリエイターならではの視点になるのか。

マキ どんな人がつくったのかと思うし。

宮崎 はにわづくりも高槻が中心だから、高槻だけに国立工房やアトリエがあって、全国から職人が集まってきてた。

マキ 芸大みたい。

宮崎 つくり手による違いを探すとおもしろいよ。円筒埴輪の50本に1本ぐらいは、利き手によって工具を使う角度が全然違っている。

マキ だからリアルな感動があるのかも。

マキ 模様でも精密機械のようなのと、途中から雑になってるのがありますね。

宮崎 ちょっと失敗したなと思うものもある(笑)。そこを身近に見てほしいから、本物の展示でもケースに入れてないんだ。

マキ 古墳にあるレプリカは、直に触れて、形や模様を感じられるのがいい。

宮崎 復元するとき、できるだけ本物に近いように素材からこだわったんだよ。

マキ 独創的な形は全国で数個と、貴重!

家



屋根にフシギな魚の絵が

家

独創的な形は全国で数個と、貴重!

両手を挙げる巫女



ふたぶたな

勾玉ネックレスとアムレットがおしゃれ

アクセサリは位が高い証

両手を挙げる巫女

マキ 模様でも精密機械のようなのと、途中から雑になってるのがありますね。

宮崎 ちょっと失敗したなと思うものもある(笑)。そこを身近に見てほしいから、本物の展示でもケースに入れてないんだ。

マキ 古墳にあるレプリカは、直に触れて、形や模様を感じられるのがいい。

宮崎 復元するとき、できるだけ本物に近いように素材からこだわったんだよ。

マキ 独創的な形は全国で数個と、貴重!

家



古墳も石室もまるごと味わえるステキ空間

塚脇C7号墳 [円墳]

閑静な住宅街に突然出現する異空間。丸い丘に登ったり、修行できそうな石室に入ったり、まさに“古墳浴”しながら古墳の魅力を全身でダイレクトに感じることができる。

●高槻市清水台1



高速道路の下にけなげに残る妹的存在



二子山古墳 [前方後円墳]

古墳をリスペクトして(?)道のほうが避けてぐいっと曲がっている。妹的なコンパクトさでかわいらしいが、くびれもキュッとしっかり。宮内庁が管理する継体天皇陵の陪家*。

*陪家…大型の古墳の周辺にある近親者や従臣の墳墓

●高槻市上土室6

犬



犬には首輪が

ちゃっかり見える側だけ牙を描いている

今城塚古墳以外ではにわに会える



はにわがあんなに可愛いのかな



番山古墳 [帆立貝式(形)古墳]

なんともかわいいこもり感。西側の田んぼの一段高いところが四角部分だが濠との境目はフアジーで、実は前が短い前方後円墳かも? 緑の墳丘と枯れ色の田んぼなど、季節で変わる色合いがアート心をくすぐる。

●高槻市上土室5



手乗り古墳はインスタ映えだね〜

あこちゃんも来たこと



昼神車塚古墳 [前方後円墳]

道路を通すトンネルの上に復元された墳丘には、猪狩りの儀式を表すはにわが並ぶ。情景まで浮かぶはにわを備えた古墳は北大阪ではかなり貴重で、駅近なのもうれしい。

●高槻市天神町1





消しゴムハンコで古墳グッズをつくろう♪

古墳がかわいいと思えばじめたら、身のまわりにプラス。
好きな物にポンと押すだけで、オシャレアートな古墳グッズに変身します。

用意する物

- * 好みの古墳イラスト
- * ハンコ用消しゴム
- * トレーシングペーパー
- * 鉛筆
- * カッター(彫刻刀も可)
- * 布用インク



好きな古墳イラストを用意し、トレーシングペーパーの上に置いて、鉛筆でなぞる。

このときテープで固定しておくとかんたん!



①のなぞった面とハンコ用消しゴムの彫る面を当てて爪先などの固いものでこすり、古墳イラストを写し取る。



写し取ったイラストの周囲2mm程度を残して、余分な消しゴムを切り落とす。



線の内側に沿ってカッターを入れ、内側を取り除く。線の外側も同様に取り除く。

歯の角度は外に45°になるよう入れると仕上がりがキレイ。



外側の余分な消しゴムを切り落とし、削りカスを払って彫った部分をキレイにする。



布用インクを付け紙に試し押す。線の太さなど細かい部分を調整して完成!

監修: マキリエ/黒猫堂

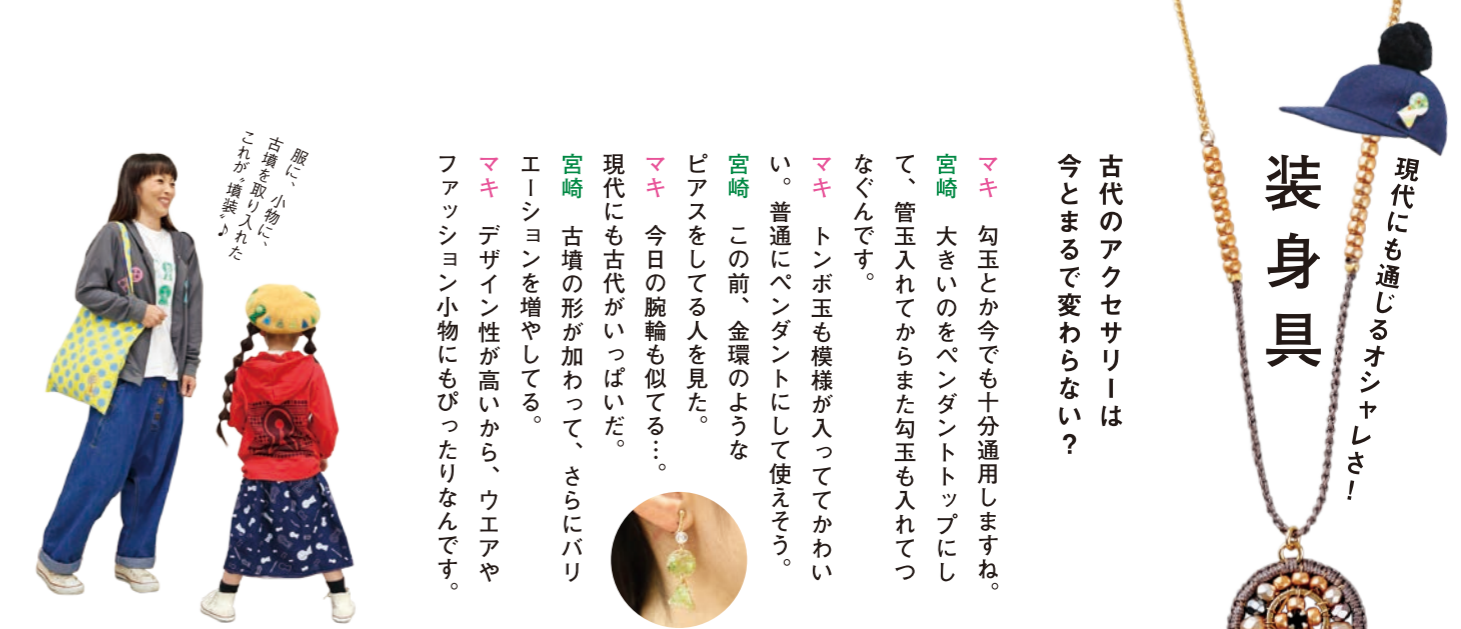
Instagram*でお気に入りの古墳やはにわをシェア♪

「かわいい!」と思ったら写真撮影してハッシュタグ「#たかつきDAYS」をつけてInstagramにアップ。みんなで古墳を楽しもう。



注意事項

- * 子どもがつくる場合は、カッターなどを使うため必ず保護者の目の届く場所で
- * ハンコを押す製品の素材や使用上の注意は、つくる前によく確認を
- * インクが服や物に付着すると落ちない場合があるので注意



装身具

現代にも通じるオシャレさ!

古代のアクセサリは今とまるで変わらない?

マキ 勾玉とか今でも十分通用しますね。
宮崎 大きいのをペンダントトップにして、管玉入れてからまた勾玉も入れてつなぐんです。
マキ トンボ玉も模様が入っててかわいい。普通にペンダントにして使えそう。
宮崎 この前、金環のようなピアスをしてる人を見た。
マキ 今日の腕輪も似てる...
現代にも古代がいつぱいだ。
宮崎 古墳の形が加わって、さらにバリエーションを増やしてる。
マキ デザイン性が高いから、ウエアやファッション小物にもびったりなんです。



マイはにわや勾玉づくりが楽しめる!

今城塚古墳歴史館で、基本的に、はにわは毎週、勾玉は毎日実施。いずれも1回300円~400円、申し込み不要の当日受付。定員や実施日の詳細は市ホームページか直接問い合わせを。

- 高槻市郡家新町48-8
- 問合せ ☎072-682-0820 (月曜日、祝日の翌平日休)



古墳から出土した勾玉と管玉のネックレス(左上)、ガラス玉(右上)、金環(左下)、勾玉(右下)

グッズやイベント盛りだくさん!

はにわ come come vol.8

今年11/18(日)開催! 午前10時~午後4時

日本最大級! 古墳が気になる人も、アートが好きなの人も、集まれ!!

今や全国的に注目される古墳イベント。昨年は2万8,000人を超える来場者を記録。古墳ファンだけでなく、とくに子育て層にすっかり人気定着した。ファッションや小物など、古墳アートなグッズはもちろん、写真映えする古墳フードが一堂に。高槻出身の古墳LOVER・ウルフルケイスケや古墳シンガー・まりこふんのライブをはじめ、イベントもたくさん。今年初の試みは、クリエイター部門とフード部門の出店者から選ぶ「古墳-1グランプリ2018」。古墳に興味なくても訪れてみる価値大だ。

● 問合せ ☎090-6557-3127(古墳フェス come come*はにわ実行委員会/マキリエ)

高槻市観光協会50周年事業も熱気球体験でコラボ

高槻市観光協会の50周年記念イベントも、午前9時~11時(受付は午前8時30分から)、はにわと同じ会場。高さ15m~20mまで上昇する係留体験搭乗。

- 中学生以上2,000円 小学生1,000円(未就学児は無料)
- 問合せ ☎072-675-0081(高槻市観光協会)

* 搭乗時間約5分。当日の天候等により中断・中止する場合あり
* 先着100人程度(予約不可)

* イメージ

知る 広がる 好きになる

たかつき DAYS

広報たかつき11月号
平成30年11月1日発行

特集

アートな古墳

- 10 クローズアップ
遊べて学べて楽しい
民間学童保育室
- 12 情報 Pick Up
災害による住宅被害への支援を拡充
- 13 日本将棋連盟と協定を締結
- 14 スクールフェスタたかつき
- 15 市政インフォメーション
- 23 暮らしのガイド 情報プラザ

24 催し・イベント	31 講座・教室
33 健康	35 スポーツ
37 募集・求人	38 高齢者
- 40 子育て応援情報 すくすく PARK
- 44 伝言板
- 45 たかつき歴史アラカルト
- 46 フォトアルバム

11/18日はイベント満載!

ライブペイント

午前11時～午後4時

会場 阪急高槻市駅高架下広場



はにわパレード

午後1時～4時 ※事前予約優先

コース 高槻センター街
～アクトドーム(芥川町一)



乳幼児絵画

キッズアーティストになろう

午前10時～10時40分
▷11時～11時40分 ※事前予約優先

会場 アクトアモーレ(芥川町一)



夢描け! パラパラ漫画甲子園

午前11時から

会場 アクトドーム(芥川町一)



TAKATSUKI 唄まき station

午後2時～5時

出演 月陽withマッシュケ ほか

会場 アクトドーム(芥川町一)



そのほかのイベント

こちらもCHECK!

■きのこ&かぼちゃをじぶん色にぬってみよう～スローチ作り

11/11(日)午後1時～4時(受け付けは3時30分まで)

会場 ミング・阪急高槻 講師 作家・佐藤紘子さん ※参加要件あり

■ウインドウアート

11/2(金)～27(火)=野村證券(株)(紺屋町)▷14(水)～27(火)=松坂屋2階
▷27(火)まで=えきちかギャラリー

■でぶねこと仲間たち～本と彫刻特別展

12/12(水)まで 会場 中央図書館

巨大絵画 アーケード展

11/1(木)～30(金)

会場 高槻センター街



たかつきアート博覧会¹⁸

TAKATSUKI ART EXPO 2018

プロジェクション
マッピングも実施



キャンドルナイト(前夜祭)

11/17(土) 午後4時～8時(点灯6時)

会場 弁天公園(白梅町)

11月1日(木)から30日(金)まで「たかつきアート博覧会」がJR高槻駅や阪急高槻市駅周辺で開かれます。18日(日)はライブペイントや音楽ライブなど楽しいイベントが盛りだくさんです。街中で芸術を満喫しましょう。

問合せ先…同実行委員会

(産業振興課内 ☎674・7411)

※詳細は同実行委員会ホームページか産業振興課などで配布するパンフレットをご覧ください

広報たかつきは市ホームページでご覧いただけます
「どっちもたかつき」定住促進・特設サイトもこちらからどうぞ
<http://www.city.takatsuki.osaka.jp/>

高槻市人口 352,849人(-57) 世帯数 160,017世帯(-15)
※9月末現在(前月比)

11ch ケーブルテレビ 情報 BOX

市広報番組 ワイドたかつき

毎日
9時・12時15分・
22時15分から
30分間放送

●11月1日(木)～9日(金)

クローズアップNOW

歴史館秋季合同特別展
「藤原鎌足と阿武山古墳」前編
たかつき探訪
歴史の散歩路 城跡コース
城下町の面影を訪ねて

●11月10日(土)～19日(月)

クローズアップNOW

歴史館秋季合同特別展
「藤原鎌足と阿武山古墳」後編
たかつき探訪
歴史の散歩路 桜の園コース
四季の彩りと溪谷美を訪ねて

●11月20日(火)～30日(金)

クローズアップNOW

大切な人、まちを守る 消防団
みんなおいでよ!手あそびひろば
城南田保育園



おやつの手作りピザをみんなで食べる

机のある部屋で勉強

書道体験

自由に遊べるフリースペース

茶道体験

クローズアップ

遊べて学べて楽しい民間学童保育室



割箸鉄砲作り

市内には、小学校併設の市立学童保育室とは別に、民間の学童保育室が4施設あり、レクリエーションを中心とした集団保育を行っています。今号では、民間学童保育室の保育内容などを紹介します。

問合せ先 子ども育成課 ☎674・7656

市内には、市立小学校内にある学童保育室とは別に、民間の学童保育室があります。民間学童保育室では、就労などで昼間家庭に保護者がいない、市内在住の小学生を対象に集団保育を行っています。共働き世帯の増加などで学童保育室の利用希望者が増加しており、待機児童が発生している状況です。市は待機児童解消のため、民間学童保育室の設置を促進しており、市へ届け出があった4施設が現在開設しています。

みんなで料理をしたり、茶道や書道などの選択式のプログラムを実施するなど、各施設がさまざまな取り組みを行っています。利用方法や料金など詳しくは、左ページの各施設にお問い合わせください。

利用者の声

3年前、子どもが保育所に通っていたときに、友だちのお母さんが民間の学童保育室を立ち上げたという話があり、すぐに入室を決めました。

学童保育室にはさまざまなプログラムがあり、そろばんや書道、茶道、お皿の絵付け体験やフラワーアレンジメントなど、普段経験できないようなものがあって、子どもにとって良い経験になっていると思います。

年末年始の休み期間などにも「学童に行きたい」と言うほど、楽しい空間になっているようで、親としてもうれしいです。

ほかの学校の子たちとも仲良くなれるのがうれしい！

郡家小学校併設の市立学童保育室に通わせたかったのですが、希望者多数で落選してしまいました。どうしようか悩んでいたところ、市役所の人から近くに民間学童保育室が開設されるという連絡をもらい、すぐに説明会に参加しました。

職員の人も子育てを経験している人たちだったので安心しました。何より、本当は家で一緒にしてあげたい料理や遊びを経験させてもらっているのがありがたいです。子どもの様子を見ていても、家みたいのびのびしていて、この学童保育室に入れて良かったと感じています。

ゼリーやオムライスをみんなで作れてとっても楽しかった！



八木明水さん
聡理くん(小学3年生)



小山梓さん
秋江ちゃん(小学3年生)

民間学童保育室一覧

●アフタースクールにじのいえ
住所…芥川町四丁目9番3号
電話番号…☎090・6063・7722

●日吉台アフタースクール
住所…日吉台一番町25番1号
電話番号…☎689・9491

●放課後ひろば 和っはっは
住所…井尻二丁目37番8号
電話番号…☎660・3600

●放課後ベース「わくわく」
住所…今城町20番9号2階
電話番号…☎090・8202・8449

子どもにも保護者にも安心してもらえる保育室に

子どもたちとご飯作り
保護者の家事を軽減

放課後ベース「わくわく」は4月にオープンしました。子どもたちが自分を出せる場所でもあり、生活を通じて学べる場所でもあるよう心掛けています。

例えば、今城塚古墳公園まで散歩に行ったときにはただ公園に行くのではなく、公園までのルートを子どもたち自身が考えます。さらに、「鳥の写真を撮るなどのミッションを用意し、クリアしながら散歩を楽しみます。遊びの中でもどうすればいいか考えることで、楽しみながら学べるよう工夫しています。

保護者にとっても安心して子どもを預けられる保育室であるよう、さまざまな工夫をしています。

子どもたちの授業が終わるころに学校まで迎えに行くことで、道中の安全を確保しています。また、連絡帳の交換をして、その日の子どもの様子を保護者に報告しています。

ほかにも、保護者の家事の負担を軽減するため、夏休みには週に一度子どもたちとご飯を作り、お弁当がいらぬ日を作るなど、働く保護者の支えになれるように取り組んでいます。



放課後ベース「わくわく」放課後児童支援員・富山美幸さん

01 災害による住宅被害への支援を拡充

問合先 危機管理室一部損壊等住宅支援窓口 ☎674・7320、FAX674・7782
 住宅被害の世帯へ支援金=資産管理課 ☎674・7686、FAX674・2198
 耐震化の補助=審査指導課 ☎674・7567、FAX661・7008
 罹災証明書発行=資産税課 ☎674・7143、FAX674・4519

「一部損壊」への修繕支援 台風被害にも適用

市では大阪府北部地震および台風21号により生活の基盤となる住宅などに「一部損壊」以上の被害を受けた人に対し、修繕に要した費用の一部を支援しています(左欄)。

申請は工事完了後、必要書類を持って直接または、郵送で、〒569・8501(住所不要危機管理室一部損壊等住宅支援窓口)市役所本館7階へ。

支援額…災害による住宅などの修繕に要した経費(税込み)の総額が50万円以上=5万円、30万以上50万円未満=3万円
 ※申請の受理から支援金の交付まで約2カ月かかります

支援対象…災害により「一部損壊」以上の判定を受けた住宅(市内にある建物、借家・共同住宅の場合は所有者が市内に居住していること)▷従事者5人以下の店舗など(事務所などの所在が市内であること)
 ※個人の場合は申請する災害の発生時に本市に住民登録していること

対象となる工事…災害により被害を受けた部分を含む修繕工事で、来年3月31日までに完了したもの
 ※建て替え、取り壊し、工作物(外構、塀、門、物置)や動産(自動車、家具、家電製品、照明器具)の修繕は対象外

必要書類…交付申請書、罹災証明書の写し、工事着手前・後の修繕箇所の写真、領収書の原本、領収書の内訳が分かるものの原本、通帳の写し など

申請書配布場所…市役所、市ホームページ、各支所、市立各公民館、各コミュニティセンター など

大阪府北部地震および台風21号によって住宅に被害を受けた市民の皆さんへの支援を拡充しました。要件に該当する人は、お問い合わせください。

また、そのほかの各種制度の案内や各種相談、手続きについては、被災者支援センター(総合センター1階 ☎674・7022、FAX674・7722)にお問い合わせください。

地震で住宅が全壊などの世帯へ支援

大阪府北部地震により、居住する住宅が全壊などの被害を受けた世帯に対し国から支援金が支給されます。

申請には各被害状況に応じた書類が必要です。詳しくは資産管理課へ。

<支給額> 以下の2つの支援金の合計額
 (世帯人数が1人の場合は、各該当欄の金額の3/4の額)

●基礎支援金=被害の状況に応じて支給			
被害程度	①全壊	②解体	③大規模半壊
支給額	100万円	100万円	50万円
●加算支援金=住宅の再建方法に応じて支給			
再建方法	建設・購入	補修	賃借
支給額	200万円	100万円	50万円

木造住宅の耐震化に関する補助受け付け枠を拡大

昭和56年5月31日以前に建築確認を受けた木造住宅に、耐震診断費用などの一部を補助しています。市は予算枠を増額し、今年度の補助金の受け付け枠を拡大したので、耐震補助をご検討の人は事前にお問い合わせください。今年度の申請締め切りは来年1月31日(木)です。

台風21号の罹災証明書発行11月16日(金)で受け付け終了

台風21号の災害規模などを考慮し、罹災証明書発行の申請受け付けを延長していましたが、発生から約2カ月が経過し、家屋の損壊と台風との因果関係の判断が困難になってきたため、新たな罹災証明書発行の申請受け付け(自己申告による罹災証明書発行申請、現地調査の申し込み)は11月16日(金)で終了します。ただし再発行を希望する場合は引き続き受け付けます。

全国初 日本将棋連盟と協定を締結



関西将棋会館で行われた包括連携協定調印式(9月19日) 濱田剛史市長(左)、日本将棋連盟・佐藤康光会長(右)

市内における将棋振興を推進するため、9月19日、濱田剛史市長が関西将棋会館を訪れ、地方自治体では全国で初めて、日本将棋連盟と包括連携協定を締結しました。

今後は同協定に基づき、市と日本将棋連盟が協力して将棋教室や大会を開催するなど、将棋をもっと

身近に感じてもらえるよう普及啓発に取り組みとともに、将棋を通じて青少年の健全育成などを推進していきます。

注目のイベントとして、左上記のとおり8大タイトル戦の一つである王将戦が高槻で行われます。また、12月に本市在住の将棋界のレジェ

ンドである桐山清澄九段の名を冠した将棋大会を開催することもに、そのプレイベントとして、桐山九段と高槻市長の対談イベントを開催します。

問合先…文化スポーツ振興課 ☎674・7414

第68期王将戦七番勝負第2局

王将戦

来年1月26日(土)・27日(日) 高槻で開催

将棋の8大タイトル戦の一つで最高峰の棋戦の一つとも言える「王将戦」が、1月26日(土)・27日(日)に摂津峡・山水館で開催されます。王将戦は、七番勝負で開催され、先に4勝した棋士が王将に就位します。高槻市では第2局が開催されます。王将戦に併せて開催される前夜祭や大盤解説会などのイベントは追って本誌、市ホームページなどでお知らせします。

問合先…市観光協会 ☎675・0081

桐山清澄杯将棋大会開催記念対談

将棋界のレジェンドを迎えて ~棋士人生50年を語る

12月に開催される桐山清澄杯将棋大会を記念して、桐山清澄九段(右写真)と濱田剛史市長の対談イベントを開催します。

市文化振興事業団の新理事長になった桐山九段は、棋王1期、棋聖3期のタイトルを獲得するなど、輝かしい功績を残しています。

現役最年長の桐山九段の棋士人生を紹介しながら、市長との対談の中で、将棋文化を通して人材育成やまちづくりのヒントを探ります。

日時…12月12日(水)午後7時から ※無料。要整理券(11月5日(月)午前10時から高槻現代劇場で配布。300枚。1人2枚まで)

会場…高槻現代劇場レセプションルーム(全席自由)

出演…桐山清澄市文化振興事業団理事長、濱田剛史市長、桂九雀(司会・進行)

問合先…同劇場 ☎671・9999



市政 インフォメーション

雑損控除の概要

対象範囲	<ul style="list-style-type: none"> ●災害、盗難、横領による損失 ●生活に通常必要な資産 ※棚卸資産や事業用の固定資産、山林除く
控除額の計算	<p>次のうちいずれか多い方の金額を控除</p> <ul style="list-style-type: none"> ●差引損失額(※1)ー総所得金額の10% ●災害関連支出額(※2)ー5万円 <p>※1 損害額から保険金などにより補填される金額を差し引いた額 ※2 滅失した住宅や家財の除去費用など災害に関連するやむを得ない支出</p>
必要書類	<ul style="list-style-type: none"> ●罹災証明書の写し ●災害関連支出の領収書 ●住宅の取得年月・価格、床面積などが分かるもの ●保険金などにより補填される金額がある場合、金額が分かるもの ●源泉徴収票など収入の分かる書類 ●振込先金融機関の口座番号の分かるもの など

※雑損控除の金額で、その年の所得金額から控除しきれない金額がある場合、翌年以降3年間繰り越して各年の所得金額から控除できます

災害により住宅や家財などに損害を受けた人は、確定申告で雑損控除の申告をすることで、所得税の一部軽減を受けられる場合があります。

「雑損控除」の概要は左表のとおりです。また、雑損控除とは別に、「災害減免法による所得税の軽減」の制度もあり、有利な方を選択できます

す。詳しい内容は国税庁ホームページを確認していただくか、茨木税務署(☎072・623・1131)へお問い合わせください。

また、雑損控除について下欄のとおり説明会を開催しますので、ご参加ください。

問合先 市民税課
☎674・7132

災害による住宅被害などに確定申告で所得税を軽減

雑損控除の説明会を開催

損害額の算出方法などを説明します。なお当日は、確定申告の相談および、確定申告書の受け付けは行いません。

日時…11月26日(月)～28日(水)、12月1日(土)の午前10時～11時30分▷午後1時～2時30分▷3時～4時30分

会場…総合センター14階会議室

定員…先着各200人

市全域大防災訓練

来年2月10日(日)に延期

当初11月25日(日)に実施予定だった「市全域大防災訓練」の延期日が来年2月10日(日)に決定しました。詳細は追って本誌、市ホームページなどでお知らせします。

問合先…危機管理室(☎674・7314)

社宅の新規整備を支援

市は、働く世代の人口増加や地域振興を目的に、市内に新たに社宅を整備する法人に、社宅数に応じて500万円を限度に費用の一部を補助しています。

詳しくは産業振興課、市ホームページで配布するパンフレットをご覧ください。

対象…市税の滞納がない法人など

対象社宅…次の全てを満たすもの。補助対象期間内に新た

に所有もしくは賃借する社宅▽入居する従業員が同社宅に住居登録したあと、最初の1月1日に居住している

補助対象期間…平成30年3月1日～31年2月28日(休)

申請方法…平成31年3月1日(金)～12日(火)に申請書などを直接、同課へ ※予算額に達し次第終了

問合先 産業振興課
☎674・7411

市小中学校総合文化発表会 スクールフェスタ たかつき

11月30日(金)、
12月1日(土)開催
高槻現代劇場 ほか

入場
無料

小・中学校の教育活動の取り組みをステージ発表や作品展示で紹介する「スクールフェスタたかつき」を開催します。

子どもたちの生き生きとした姿をご覧ください。いずれも無料。当日直接、会場へ。

問合先…教育指導課(☎674・7631)



中学生交流会

中学生主張大会

「思いやりの心～人のためにして良かったこと」「心をひとつに」「伝えたい感謝の気持ち」「10年後の私へ」をテーマに中学生が発表。

日時…12月1日(土)午前10時～午後0時30分

会場…高槻現代劇場集会室



小学校音楽交流会 けやき音楽祭

小学校の代表12校がそれぞれに歌や演奏を発表。

日時…11月30日(金)午前10時20分～11時30分▷午後0時50分～2時

会場…高槻現代劇場中ホール

中学生 英語スピーチ大会

暗誦、スピーチ、スキット(寸劇)、歌などを英語で発表。

日時…12月1日(土)午後1時～4時30分

会場…高槻現代劇場レセプションルーム

読書感想文 コンクール表彰式

今年度の市読書感想文コンクールの表彰式と入賞作品の発表。

日時…12月1日(土)午後2時～4時

会場…高槻現代劇場集会室

中学生交流会

障がいのある生徒と仲間による舞台発表や意見交流など。

日時…12月1日(土)午前10時～正午▷午後1時～3時

会場…生涯学習センター2階多目的ホール

12月4日～10日は人権週間 人権を考えるきっかけに

12月4日から10日は人権週間です。同週間にあわせて、「人権パネル展」や「人権を考える市民のつどい」などさまざまな催しを行います。

問合せ先 人権・男女共同参画課 ☎674・7575

人権とは、人間が人間らしく幸せに暮らしていくことができる権利で、私たち誰もが生まれながらに等しく持っている権利です。この権利は、誰からも侵されることのない権利として守られなければなりません。

しかし、他人への思いやりがかけたり、自分の権利だけを主張したりすることが、差別や偏見、暴力などの要因となります。一人一人が個性を持ったかけがえのない存在であることを認め、互いの違いを理解し合うことが必要です。

市は、人権週間に合わせて、下記のとおり、催しを開催します。ぜひ参加し、人権を自分自身のこととして考えるきっかけにしてみませんか。

人権週間に合わせた催し ※いずれも無料

人権講演会

**こどももおとなも
ハッピーになる子育て**
日時…11月19日(月)午後6時30分～8時
会場…春日ふれあい文化センター
(☎671・9604) ※手話通訳あり
講師…金香百合さん
定員…先着100人 ※保育あり(小学3年生まで、5人。申込期間は11月5日(月)～12日(月))

人権週間特設相談

日時…12月8日(土)午後2時～4時
会場…クロスパル高槻
※電話相談も可(☎685・3748)
問合せ先…人権・男女共同参画課(☎674・7575)

人権パネル展



日程…12月7日(金)・8日(土)の午前9時～午後5時
会場…生涯学習センター1階展示ホール
内容…市民から募集した人権啓発作品(標語・絵・作文)の入選作品の展示、LGBTに関するパネル展示
問合せ先…市人権まちづくり協会(☎647・7825)

フェスタ・ヒューマンライツ

日時…12月2日(日)午前9時30分～午後3時
会場…富田ふれあい文化センター、富田青少年交流センター、サニースポット(富田町4丁)
内容…地元の子どもたちなどの舞台発表や落語、街頭紙芝居、おもちゃコーナー、スタンプラリー、絵本の読み聞かせ、バザー、食べ物コーナーなど
問合せ先…同実行委員会(富田ふれあい文化センター内 ☎694・5451)



人権を考える市民のつどい

**性的マイノリティって何？楽しく学ぶ、
ジェンダー、セクシュアリティ**
日時…12月8日(土)午後2時～4時
会場…生涯学習センター2階多目的ホール
※手話通訳・要約筆記あり
内容…人権啓発作品表彰式▷講演会
講師…仲間しゅんさん(写真)
定員…先着300人 ※保育あり(3歳～就学前、5人。申込期間は11月5日(月)～30日(金))
問合せ先…市人権まちづくり協会(☎647・7825)



仲間しゅんさん

子ども・若者育成支援強調月間

11月は「子ども・若者育成支援強調月間」です。未来をつくる青少年が健やかに成長することは、私たちみんなの願いです。社会が一体となって、よりよい社会環境づくりを目指しましょう。同月間にあわせて右記のイベントを開催します。



手話エンターテイメント発信団 oiioi

女性の人権を守る 考えようセクハラのない社会

セクシュアル・ハラスメント(セクハラ)は職場などで起きる性的な嫌がらせのことです。相手の心を深く傷つけ、人権を著しく侵害するものです。厚生労働省のまとめによると、男女雇用機会均等法に関する相談で最も多い事案はセクハラの問題です。近年では女性から男性へのセクハラ、同性からのセクハラも生じています。

11月12日～25日は女性に対する暴力をなくす運動期間です。セクハラのない社会をつくるために、私たちに何ができるかを考えてみませんか。

問合せ先 人権男女共同参画課 ☎674・7575

啓発展示
日程・会場…11月1日(木)～30日(金) 男女共同参画センター(クロスパル高槻内)▽11月14日(水)～30日(金) 総合センター1階南側通路

11月は児童虐待防止推進月間 虐待の早期発見にご協力を

児童虐待とは、子どもの身体や心を傷つけ、子どもの成長を妨げる行為です。親がしつけのつもりであっても、子どもがどう感じているのか、判断することが大切です。

児童虐待は保護者1人や1つの機関で解決できる問題ではありません。周囲にいる人が虐待に気づき、行政・関係機関が協力して取り組む必要があります。まずは左欄へご連絡ください。児童虐待について理解を深め、子どもたちの笑顔を守りましょう。

問合せ先 子育て総合支援センター ☎686・5363

「女性の人権ホットライン」強化週間

国は、下記の日程で「女性の人権ホットライン」強化週間を実施。平日の受付時間延長に加え、土・日曜日の電話相談を行います。

日程…11月12日(月)～18日(日)の午前8時30分～午後7時(17日(土)・18日(日)は午前10時～午後5時)
相談内容…夫・パートナーからの暴力、職場などでのセクハラ、ストーカー行為など
電話番号…☎0570・070・810
問合せ先…大阪法務局(☎06・6942・9496)

相談窓口

- 女性一般相談
相談・面談予約電話番号…☎674・7593
電話…昼間＝火曜日午前9時30分～午後4時30分▷夜間＝火・金曜日の午後5時～7時30分(受け付けは終了30分前まで)
面談(予約制)…火曜日午前9時30分～午後4時30分
※正午～午後1時と祝日・年末年始除く
- 労働相談
産業振興課…☎674・7411
いずれも会場はクロスパル高槻。予約制。祝日・年末年始除く
昼間…木曜日、第1・3・5火曜日の午後1時～5時
夜間…第2・4火曜日の午後5時～9時

児童虐待の相談先

- 市児童虐待等防止連絡会議事務局(子育て総合支援センター内)
☎686・5363＝月～金曜日の午前9時～午後5時15分(祝日・年末年始除く)
 - 児童相談所全国共通ダイヤル
☎189＝24時間365日
※一部のIP電話からはつながりません
 - 府吹田子ども家庭センター
☎06・6389・3526
☎06・6389・2099＝虐待通告専用電話
いずれも月～金曜日の午前9時～午後5時45分(祝日、年末年始除く)
※夜間・休日の虐待通告は☎072・295・8737へ
- 悩んでいる大人も相談を
- 子どもの虐待ホットライン集中電話相談(NPO法人児童虐待防止協会)
☎06・6762・0088
11月1日(木)～5日(月)の午前11時～午後8時

お知らせ

冠コミュニティセンター休館来年1月下旬までに変更

冠コミュニティセンターのエレベーター設置工事などによる休館期間を、来年1月下旬までに変更します。

問合先：コミュニティ推進室
(☎674・7462)

災害時は冠小学校などへ 工事期間中は緊急避難場所兼避難所としても開設しません。災害時は最寄りの冠小学校などへ避難してください
問合先：危機管理室 (☎674・7314)



平成31年度物品・業務委託入札参加資格承認申請受付

平成31年度の物品・業務委託(施設管理除く)の入札参加資格承認申請(追加申請)を11月16日(金)から受け付けます。すでに平成29～31年度の入札参加資格を得ている事業者は今回申請する必要がありませんが、取引希望品目の変更がある場合は、変更届を提出してください。

献血日程

問合先
市献血推進協議会
(☎674・7163)

400cc以上(1回)献血(体重50kg以上)のご協力ください。時間は午前10時～正午、午後1時～4時30分(23日・25日は4時まで)。

日程・会場：11月15日(木) ミニング・阪急高槻▽23日(祝) カインズ高槻店(大塚町) 一)▽25日(日)イオン高槻店(萩之庄三)▽26日(月) JR摂津富田駅南側

30年度版たかつきの環境まとまる

市の環境の状況や取り組みをお知らせする冊子「平成30年度版たかつきの環境」を作成しました。同冊子には、環境行動計画に定められた行政の取り組みのほか、再生可能エネルギーの導入・普及など市域で排出される温室効果ガス削減のための取り組みなどを掲載しています。

また、同冊子への意見を募集します。寄せられた意見は、今後の環境行政の推進のため、同冊子に添えて、環境審議会に報告し、今後の環境

施策の参考にします。

問合先：環境緑政課、行政資料コーナー(市役所本館1階⑭番)、各支所、各市立公民館・図書館、市ホームページ

意見提出方法：11月1日(木)～30日(金)(消印有効)に市ホームページ内簡易電子申込が直接または、郵送かファクスに、意見、住所、氏名(団体の場合は所在地、団体名、代表者氏名)を書いて、〒569・8501(住所不要)環境緑政課(☎674・7483、FAX661・3198)へ

不動産の公売 11月20日に実施

市では、市税の滞納処分として差し押さえた不動産を公売します。買い受けを希望する人は市ホームページで詳細を事前に確認の上、ご参加ください。 ※中止となることもあります

日時…11月20日(火)午前10時から
会場…総合センター13階会議室
問合先…収納課(☎674・7153)

適正な計量を

11月は計量強調月間です。商店や病院などで取り引き・証明に使用するばかりには、2年に1度の定期検査が義務付けられており、検査を受けたものには合格シールが貼られています。買い物時などではかりを使用するときは、合格シールの確認をしましょう。



家庭用計量器の無料診断 11月19日(月)～22日(木)に家庭で使用しているヘルスメーターやキッチンスケールの無料診断を行います。希望者は電話で、消費生活センターへ
問合先：同センター(☎683・0999)

最低賃金は時間額936円

10月1日から府の最低賃金が時間額936円になりました。問合先：大阪労働局(☎06・6949・6502)



市の検査を受けた場合の合格シール

住民訴訟の概要と結果

住民訴訟は、地方自治法の規定に基づき、地方公共団体の違法な公金の支出などに対して、住民がその是正を求めて起こす訴訟です。今号では、昨年9月から8月までの間に終了した住民訴訟4件の概要と結果をお知らせします。なお、8月末時点で係属中の住民訴訟は8件です。

問合先 法務課(☎674・7322)

訴訟の概要	訴訟の結果
市営バスの売上金を元営業所長らが窃取したことにより生じた損害について、精算機の鍵の管理に過失があるなどとして、損害賠償請求などを求めた訴訟	住民が訴えを取り下げました
自治会老人部が活動実態のない老人クラブの名義を利用して補助金の交付を受けたなどとして、損害賠償請求などを求めた訴訟	市の勝訴
史跡嶋上郡衙跡仮設広場などを管理方法に裁量権の逸脱・濫用は認められないなどとして、訴えは棄却されました	市の勝訴
市と財産区の土地に事業者が大量の土砂などを埋め立て、不法に占有しているとして、損害賠償請求などを求めた訴訟	市と財産区の勝訴

平成29年度市民の声まとまる

市は、平成29年度中に市民生活相談課に寄せられた相談や問い合わせ、要望、苦情、意見の内容を「市民の声」としてまとめました。

受付件数は、国や府、関係官公庁などに対するものなどを合わせて4461件でした。内訳としては、相談・問い合わせが3281件あり、全体の73.5%を占めています。要望は991件で住宅建築・審査関係、産業環境関係に関するものが多くあります。

問合先：市民生活相談課(☎674・7130)

9月の寄付(敬称略)

市ふるさと寄附金…11,199,318円(330件) ※地震に伴う復興等寄附金を含む
内訳…【個人】安田弘一=35,000円▷安田悠紀子=50,000円▷榎本隆志=20,000円【団体】本行寺山口雅大=175,000円▷氷上共鳴会 氷上太鼓=132,000円▷グループ・ミニ=105,000円▷ジオ阪急高槻 有志一同=26,100円▷レインボーサークル 絵画教室=2,718円 ほか322件
※詳細は市ホームページに掲載
社会福祉協議会(寄付順)…堤菊美=10,000円▷藤飯京子=5,000円▷高槻手作り市実行委員会 Cocokara=13,200円▷匿名=5,000円

都市計画案の縦覧

府と市は次の都市計画案の縦覧を実施します。市内在住の人や利害関係人は縦覧期間に意見書を提出することができます。

縦覧期間：11月14日(水)～28日

(水) **意見書の提出方法**：縦覧期間(必着)に意見書(様式自由)を郵送か直接、各提出場所へ

府決定案件

一部区間の廃止および幅員などの変更(牧野高槻線)▽一部区間の廃止など(高槻駅柱本線)▽幅員などの変更(十三高槻線)▽廃止(別所山手線、藤の里天川線)

縦覧場所：府計画推進課(大阪市中央区)、都市づくり推進課

意見書提出場所：府計画推進課(☎06・6944・927

4)

市決定案件
延長などの変更(高槻駅高垣線)

縦覧・意見書提出場所：道路課(☎674・7534)

入浴時の救急事故にご注意を

11～4月は入浴中の事故が増加する傾向にあります。平成29年には市内で62人が入浴中の突然死で亡くなりました。

入浴中は次のことに注意してください。また、万が一事故が発生した場合は、応急手当として、浴槽の栓を抜いて顔を水没状態から解除し、あごを風呂ふたに置くなどして気道を確保し、すぐに119番で救急車を要請してください。

対策：脱衣場、浴室の温度が低くならないようにする▽お湯の温度は約39～41度で長湯しない▽心臓や肺の慢性疾患、高血圧症を持つ人は半身浴がよい▽気温の低い日は早めに入浴する▽食事直後や深夜に入浴しない



問合せ：警防救急課(☎674・7979)

傍聴できます

議会日程

平成30年第5回市議会定例会

いずれも午前10時から。なお、議事の都合で日程が変更される場合があります。詳細などはお問い合わせください。

11月29日(木)、12月14日(金)：議会運営委員会▽12月4日(火)・6日(水)・19日(水)・20日(木)：本会議▽10日(月)：文教市民委員会、福祉企業委員会▽11日(火)：都市環境委員会、総務消防委員会。議会事務局(☎674・7213)

審議会などの日程

傍聴には定員があります。傍聴希望者は事前に各課へお問い合わせください。

保健医療審議会 「第2次健康たつき21」の取り組み状況についてなど。11月1日(水)午後2時から市役所本館3階第2委員会室で。健康医療政策課(☎661・0300)

行財政改革推進委員会 行財政改革について。11月5日(月)午後5時から市役所本館3階第3委員会室で。政策経営室(☎674・7392)

社会福祉審議会地域福祉部会

第3次地域福祉計画・地域福祉活動計画の進行管理などについて。11月6日(火)午後2時から市役所本館3階第2委員会室で。福祉政策課(☎674・7162)

農業委員会定例会

農地法の規定による許可申請などについて。11月12日(月)午後1時30分から市役所本館3階第2委員会室で。農業委員会事務局(☎674・7421)

子ども子育て会議

小規模保育事業の確認など。11月13日(火)午後2時から市役所本館3階第2委員会室で。保育幼稚園総務課(☎674・7695)

選挙管理委員会定例会

選挙人名簿の登録の抹消など。11月14日(水)午前10時から総合センター13階選挙管理委員会室で。選挙管理委員会事務局(☎674・676)

自殺対策連絡協議会

(仮称)市自殺対策計画の策定についてなど。11月14日(水)午後2時から市役所本館3階第2委員会室で。保健予防課(☎661・0300)

地域包括ケア推進会議

高齢者が安心して生活を送るための施策について。11月15日(木)午後2時から市役所本館3階第2委員会室で。長寿介護課(☎674・7166)

教育委員会定例会

教育に関する基本方針など。11月20日(火)午後3時から総合センター12階教育委員会室で。教育委員会総務課(☎674・7620)

青少年問題協議会

第3次青少年育成計画の平成29年度進捗状況などについて。11月22日(木)午前10時から市役所本館3階第2委員会室で。地域教育青少年課(☎674・7654) ※10月号で掲載した開催日時から変更しています

まち・ひと・しごと創生総合戦略審議会

まち・ひと・しごと創生総合戦略の改訂など。11月28日(水)午前10時から市役所本館3階第2委員会室で。政策経営室(☎674・7392)

11月の納付(11月30日頃まで)

- 国民健康保険料第8期分(国民健康保険課 ☎674・7076)
 - 個人事業税第2期分(府三島府税事務所 ☎072・627・1121)
- ※便利な口座振替をご利用ください。バーコードが印字されている納付書はコンビニエンスストアでも納付できます

11月はねんきん月間年金相談のご利用を

11月はねんきん月間です。国民年金などの公的年金は、現役世代の保険料が高齢者などの年金を支える世代間の扶助で成り立っています。老後や障がい、遺族になったときのために保険料を納めましょう。

なお、所得減少などで保険料の納付が困難な場合、申請によって免除または、猶予される場合があります。詳しくは市民課(☎674・7073)までお問い合わせください。

年金相談

日程：毎月第1木曜日午前10時～午後4時 ※無料。1月は第2木曜日に開催。年金証書または、年金手帳を持参。代理人の場合は委任状が必要

会場：総合センター12階相談コーナー
申込方法：相談日の2日前から当日の午後3時までに電話か直接、市民課(☎674・7073)

674・7073)へ
国民年金基金 国民年金(老齢基礎年金)に上乗せした年金を受け取るための公的年金制度。加入など詳しくは国民年金基金(☎0120・65・4192)へ



火災予防の意識を高めよう

11月9日(金)～15日(木)に秋季全国火災予防運動が行われます。これから火災が発生しやすい時季を迎えます。この機会に、地域の消防訓練に参加するなど、火災予防の意識を高めましょう。

問合せ：消防本部予防課(☎674・7985)

はにたんの

おしえてみらい創生

はにたんが、もの知りな「みらいちゃん」に、市の今後について教えてもらいます。

vol.5 みらいのための経営革新宣言

みらいちゃん

はにたん 「みらいのための経営革新宣言」を高槻市は策定したんだね。どんな内容なの?

みらいちゃん 「強い財政をつくる」、「強い組織をつくる」、「輝く未来をつくる」という3つの柱を決めたんだ。

「みらい創生」の取組経過

時期	項目	内容
H28.1	高槻市みらいのための経営革新宣言	事業の見直しに着手
H28.6	高槻市みらい創生審議会を設置	実現に向け、取り組みを推進するための方針について意見を求める
H28.12	「『高槻市みらいのための経営革新』に向けた骨太方針について」が答申	改革に向けた方向性が審議会より示される
H29.1	骨太方針を受けた対応に着手	骨太方針の方向性について、今後の対応方針を検討
H29.9	「『高槻市みらいのための経営革新』に向けた改革方針」を策定	市の取組方針を決定

はにたん 3つの柱ってどういうことを言っているの?

みらいちゃん 「強い財政」は、税収を増やし、支出を見直すことで市の財政を充実させること。「強い組織」は、新しい技術ややり方を取り入れ、今の市役所の業務をより効率化して、生産性を上げることを行っているんだ。これらの取り組みを通じて「輝く未来」を目指しているんだよ。

はにたん そうなんだ。左表に『みらいのための経営革新』に向けた「骨太方針」と「改革方針」という似た言葉があるけど、何が違うの?

みらいちゃん 骨太方針は「みらい創生審議会」での議論をまとめたもので、骨太方針を受けて、市として改革にどう取り組んでいくか、考え方をまとめたものが改革方針なんだよ。

暮らしのガイド 情報プラザ

〈申込時の注意〉

- 特に記載のない記事の対象は、市内在住、通勤・通学の人
- 各記事中の「先着」は、当日直接、会場へ
- 各記事中の「電子申込」は、市ホームページ・携帯サイトの「簡易電子申込」から手続き可

62 569-8501 高槻市〇〇課
 △△△△△ 教室
 郵便番号569-8501
 の場合は住所の記載は不要

塩分ひかえめでおいしい 適塩レシピ 第2弾登場



市は、生活習慣病の予防と改善のために、市オリジナルレシピ集第2弾「適塩レシピ2」を作成しました。親子で一緒に、また料理初心者や忙しい人でも、塩分ひかえめでおいしい料理が簡単に作れます。

問合先…健康づくり推進課(☎674・8800)
 ※適塩レシピは同課(水道部庁舎)、市ホームページなどで配布

フライパンで手軽に作れる



鶏肉の変わりしょうが焼き

塩分1.2g・126kcal

- 材料(4人分)
- 鶏もも肉(皮なし) …… 280g
 - こしょう …… 少々
 - ミニトマト …… 12個
 - しめじ …… 1パック半
 - 油 …… 小さじ1
 - しょうが …… 1かけ分
 - A こいくちしょうゆ …… 大さじ1強
 - 酒 …… 大さじ1/2
 - みりん …… 小さじ2
 - 片栗粉 …… 小さじ1/2
 - サラダ菜 …… 4枚

- つくりかた
- ①しょうがはみじん切りにし、Aを混ぜ合わせておく
 - ②鶏もも肉は2cm幅程度のそぎ切りにし、こしょうをすりこむ
 - ③ミニトマトは半分に切る。しめじは石づきをのぞき、ほぐす
 - ④フライパンで③のしめじをから煎りし、一度取り出す
 - ⑤フライパンに油を熱し②の両面を焼きつけ、④とミニトマトを加えてさっと混ぜ、フタをして中火で蒸し焼きにする
 - ⑥しめじがしんなりしてきたら、①を加えてとろみが出るまで煮る
 - ⑦皿にサラダ菜をしき、⑥を盛りつける

催し 講座 健康 スポーツ 募集・求人 高齢者

年末調整説明会

平成30年分の年末調整の仕方、法定調書の作成方法などについて解説。また年末調整関係書類を配布。
 日時…11月21日(水)午後1時～3時 ※無料。当日直接、会場へ
 会場…高槻現代劇場 ※車での来場不可
 対象…市内の源泉徴収義務者
 問合先…茨木税務署(☎072・623・1131、自動音声案内「2」を選択)
 税のパネル展・相談会を実施
 11月11日(日)～17日(土)の税を

休館のお知らせ

クロスパル高槻→11月11日(日)
 生涯学習センター→11月26日(月)

考える週間に合わせて、パネル展示と相談会を行います。
市税パネル展 11月12日(月)～16日(金)(16日は午後3時までに総合センター1階⑮、⑯)に総合センター1階⑮、⑯(⑳)番窓口前などで。税制課(☎674・7139)
税金相談 税理士による無料相談。11月13日(火)・14日(水)・15日(木)の午前10時～正午、午後1時～4時(15日は3時まで)に市役所本館1階正面玄関付近で。茨木税務署(☎072・623・1131)
相続税や贈与税などの譲渡所得等資産税 無料相談会
 12月4日(火)・5日(水)の午前9時30分～正午、午後1時～4時に総合センター6階会議室で。申込順各20人。無料。申し込みは11月5日(月)から電話で、近畿税理士会茨木支部(☎072・622・8304)へ。

観光バスの貸し切りを開始
 市営バスでは、観光バス(大型1台)の貸し切りを始めました。日帰り旅行やクラブ活動の送迎などで利用でき

住生活総合調査を実施

12月1日(土)、全国で住生活総合調査が行われます。この調査は住生活の安定・向上に関する総合的な施策の推進に向け、基礎資料を得るためのものです。
 10月に行われた住宅・土地統計調査に回答した世帯の中から一部を抽出した全国約12万世帯を対象に、11月下旬から調査票を配布します。インターネットか紙の調査票での



観光バス・寿号

ます。詳しくは市ホームページまたは、電話で、交通部企画運輸課(☎677・3510)へ。

戦没者追悼式



市は、戦争で亡くなった人々を追悼し、ご冥福をお祈りするとともに、世界の恒久平和を祈念するため、戦没者追悼式を開催します。

日時…11月14日(水)午前10時から
 ※当日直接、会場へ
 会場…高槻現代劇場
 問合先…福祉政策課(☎674・7162)

11月は労働保険適用促進強化月間

雇用形態に関わらず、労働者を雇い入れた事業主は労働保険(労災保険・雇用保険)の加入手続きおよび労働保険料を申告・納付することが義務付けられています。加入手続きなどをまだ行っていない場合は、最寄りの労働基準監督署および公共職業安定所に連絡の上、手続きを行ってください。

問合先…茨木労働基準監督署(☎072・604・5310)
 認定こども園配置計画の地域説明会・パネル展示

(仮称)三箇牧認定こども園の整備に合わせて統合予定の施設(柱本・三箇牧幼稚園)で説明会などを開催します。説明会には定員があります。
 日程…11月21日(水)三箇牧幼稚園▽28日(水)柱本幼稚園。いずれも午後1時から説明会▽2時からパネル展示。当日直接、会場へ
 問合先…保育幼稚園総務課(☎674・7695)



消防フェスティバル

11月4日(日)午後1時～3時にイオン高槻店(秋之庄三)で。はじご車・ミニ消防車体験乗車、地震体験、AED体験、煙中体験など。無料。当日直接、会場へ。消防本部予防課(☎674・7985)。

芝生図書館 秋のおたのしみ会

11月10日(土)午後2時～3時に同館(☎678・7401)で。人形劇「はらぺこパン」ほか。出演は人形劇団座・ぽびぽ。対象は2歳以上。先着80人。無料。

ワークショップ「くわいばてならべていろいろなタネ」

11月10日(土)・11日(日)の午前10時45分～11時30分▽午後1

時30分▽2時15分▽3時からあくあびあ芥川(☎692・5041)で。未就学児は保護者同伴。先着合計40人。無料。

午後2時から。先着合計100人)など。無料。当日直接、会場へ。

11月10日(土)午前10時～正午に春日ふれあい文化センター(☎671・9604)で。講師は穀雨企画室・渡邊毅さん。先着120人。無料。

今城塚公民館文化祭

11月10日(土)正午～午後4時▽11日(日)午前10時～午後4時に同館(☎683・3331)で。作品展示・舞台発表、お茶席(10日だけ。先着50人、2500円)、うどんコーナー(11日だけ。先着150人、2000円)など。

南大冠東地区文化祭

11月10日(土)・11日(日)の午前9時～午後5時(11日は4時まで)に南大冠公民館(☎673・1477)などで。作品展示、冠中学校 brassバンド演奏(10日午前9時から)、工作(10日午前10時▽



三箇牧公民館音楽祭

11月17日(土)午前10時～正午に同館で。出演は第七中学校吹奏楽部ほか。申込順80人。無料。申し込みは11月5日(月)から電話か直接、同館(☎677・0965)へ。

桃園文化フェスタ

11月10日(土)・11日(日)作品展示▽来年2月3日(日)発表会。いずれも午前10時から。会場は桃園コミュニティセンター(☎672・5477)。無料。当日直接、会場へ。

自然観察会

いずれも午前10時～午後3時。申込順各30人。対象は小学生以上(小学生は保護者同伴)。

カーリングや楽しいゲームでいっぱい遊ぼう

11月17日(土)午前10時～正午に富田青少年交流センターで。講師は高槻スカウト連絡会。対象は市内在住の5歳～小学生(保護者同伴可)。申込順30人。無料。申し込みは11月3日(祝)から電話か直接または、ファクスに、教室名、氏名(ふりがな)、学校名、学年(年齢)、電話番号を書いて、青少年センター(クロスポール高槻内☎685・3724、FAX686・2457)へ。

サツマイモつくってたべて子どものイモパ

11月18日(日)午前10時～午後0時30分に芥川公民館で。講師はパン講師・金子和子さんほか。対象は小学生。申込順25人。500円。申し込みは11月5日(月)から電話か直接、同館(☎683・1423)へ。

炭づくり体験教室

11月18日(日)午前10時～午後2時30分に秋谷総合公園で。講師は大原森林インストラクター・圓入克介さん。対象は小学生以上(小学生は保護者

安満遺跡 秋のふれあい祭り

11/23祝

安満遺跡公園計画地で活動する安満人倶楽部が、市民交流のイベントを開催します。自然の素材で楽しくクリスマス飾り作り(100円)、弥生織コースター作り(100円)、古代米のおかゆコーナー(100円)などを実施します。

日時…11月23日(祝)午後1時～3時30分 ※雨天中止

会場…安満遺跡公園計画地(八丁畷町) ※当日直接、会場へ

問合せ…安満人倶楽部歴史グループ(☎681・5291) =山崎、月・火・土曜日の午後6時～8時



催し

講座

健康

スポーツ

募集・求人

高齢者

11月22日(水)午前10時～正午に同館で。申込順60人。無料。保育あり(2歳～就学前、6人。申込期限は11月9日(金))。申し込みは11月5日(月)から電話か直接、同館(☎669・6169)へ。

五領公民館人権映画鑑賞会 「父と暮せば」

11月22日(水)午前10時～正午に北清水公民館で。講師は押し花インストラクター・伊藤緑さん。申込順40人。300円。申し込みは11月7日(水)から電話か直接、同館(☎687・3190)へ。

押し花アートで 2019カレンダー作り

11月22日(水)午前10時～正午に生涯学習センター(☎674・7700)1階展示ホールで。出演は嘶の会じゅげむ。先着200人。無料。

高槻市民寄席

11月18日(日)午後2時～4時に生涯学習センター(☎674・7700)1階展示ホールで。申込順30人。無料。申し込みは11月5日(月)～12日(月)に電話で、みどりスポーツ振興事業団(☎661・0647)へ。

府身体障害者福祉大会

11月23日(祝)午前8時30分市役所前集合、午後5時解散予定。会場は国際障害者交流センター(堺市)。対象は市内在住の身体障がい者と家族、交流希望の人。申込順10人。参加費無料、ただし食事代1000円必要。申し込みは11月5日(月)～9日(金)に電話か直接または、ファクスに、催し名、参加者全員の住所・氏名、電話番号、障がい者手帳の有無(手帳番号も)を書いて、市身体障害者福祉協会(☎672・0672、FAX661・4714)へ。

淀川三十石船唄全国大会

11月23日(祝)午前9時30分～午後6時に高槻現代劇場で。先着600人。無料。同実行委員会(☎674・7652)。

落ち葉で堆肥をつくろう

11月28日(水)午前10時30分～午後0時30分に今城塚公民館で。講師は辻本弘美さん。申込順20人。無料。申し込みは11月5日(月)～21日(水)に電話で、市緑花推進連絡会(環境緑政

認知症啓発イベント 知る考える備える そして支えあう

認知症をテーマに講座を開催します。相談・展示コーナーもあります。

日時…11月28日(水) ※無料
会場…生涯学習センター1階展示ホール(④は総合センター6階会議室)
定員…先着①②75人③150人、④申込順50人
問合せ…長寿介護課(☎674・7166)

- ①認知症の方とのコミュニケーション方法 午後1時～10時50分。講師は市認知症地域支援推進員・福井梨恵さん
- ②認知症チェック 午前11時～11時40分。講師は市認知症地域支援推進員・辻田裕之さん
- ③もっと知ろう認知症 午後1時30分～3時30分。講師は医師・森本一成さん
- ④認知症～知って納得サポート術 午前11時～午後0時30分。講師は介護保険事業者協議会認知症支援部会・村上宏三さんほか。申し込みは11月5日(月)から電話で、長寿介護課(☎674・7166)へ

服部図書館朗読会

11月16日(金)午後2時～3時15分に同館(☎668・1085)で。向田邦子著「思い出トランプ」ほか。朗読は小寺池朗読グループ。先着50人。無料。

高槻の野菜を使って季節の味覚を楽しもう

11月27日(火)午前10時～午後1時に保健センターで。講師は栄養士。対象は市民。24人(多数抽選)。600円。申し込みは11月9日(金)(必着)までに電話または、はがきかファクスに、催し名、住所、氏名、年齢、電話番号を書いて、〒569・0052城東町5番1号市健康づくり推進協議会(☎661・9112、FAX672・7569)へ。

韓国料理講座

11月27日(火)午前10時～午後1時に春日ふれあい文化センターで。講師は多文化料理研究家・鄭麗純さん。20人(多数抽選)。500円。申し込みは11月5日(月)～16日(金)消印有効に電話か直接または、はがき、住所、氏名、電話番号を書いて、〒569・0053春日町22番1号春日ふれあい文化センター(☎671・9604)へ。

写経体験〜神峯山寺にて

11月28日(水)午前10時〜正午
に神峯山寺(原)で。講師は同寺住職・近藤眞道さん。申込順30人。500円。申し込みは11月5日(月)から電話か直接。日吉台公民館(☎688・6636)へ。

眞上人権名画劇場

「レナードの朝」

11月29日(木)午前10時〜正午
に眞上公民館で。申込順60人。無料。申し込みは11月5日(月)から電話か直接。同館(☎683・2509)へ。

Happy笑顔が満開 警手公民館フェスタ

12月1日(土)午後0時30分〜
3時30分、2日(日)午前10時〜
午後4時に同館で。舞台発表、
展示、工作、カフェなど。次の
催しの申し込みは11月5日(月)
から電話か直接。同館(☎68
5・2110)へ。

芥川公民館文化祭

作品展示・発表会など

12月1日(土)午後1時〜4
時、2日(日)午前10時〜午後3
時30分に同館(☎683・1
423)で。対象は市民。無
料。当口直接、会場へ。

服部図書館

冬のお楽しみ会

12月2日(日)午前11時〜11時
45分に同館で。人形劇「京の
かえる大阪のかえる」ほか。

後1時▽1時30分▽2時▽2
時30分から。対象は小学生以
上(小学1・2年生は保護者同
伴)。申込順合計20人。350
円

空手体験〜ちびっこ空手道場

12月2日(日)午前11時〜正午。
対象は4歳〜小学2年生(未
就学児は保護者同伴)。申込順
30人。無料

芝生図書館

大人のための朗読会

11月30日(金)午後2時〜4時
に同館(☎678・7401)
で。吉行淳之介「あしたの夕
刊」ほか。朗読は牧内多美子さ
んほか。先着30人。無料。



ふれあいアップ講座

南の島沖繩〜学ぼう命の絆

11月30日(金)午前10時〜正午
に城内公民館で。講師は琉球
国祭り太鼓京都支部・梅本澄
子さん。申込順80人。無料。保
育あり(2歳〜就学前、5人。
申込期限は11月15日(木)。申
込みは11月5日(月)から電話か

直接。同館(☎671・464
4)へ。

親子で挑戦 おせちづくり

12月1日(日)午前10時〜午後
1時に日吉台公民館で。講師
は管理栄養士・土屋光代さん
ほか。対象は小学生(2年生以
上)と保護者。申込順20人。5
00円。申し込みは11月7日
(水)から電話か直接。同館(☎6
88・6636)へ。

三箇牧公民館

こどもまつりDEクリスマス

12月1日(日)午前10時〜午後
1時に同館で。ダブルダッチ
パフォーマンス、体験・工作
コーナー、ゲームコーナーな
ど。対象は小学生以下と保護
者。無料。次の催しの申し込
みは11月5日(月)から電話か直
接。同館(☎677・096
5)へ。

おうちで出来るおやこでふれ

あひあそび 午前11時〜11時
40分▽11時50分〜午後0時30
分。対象は2歳〜就学前の幼
児と保護者。申込順合計20組
クリスマス絵本と工作 午
前10時〜11時。対象は未就学
児と保護者。申込順20人

男女共同参画センターシネ マ「大統領の料理人」

12月3日(月)午前10時〜正午
にクロスパル高槻で。申込順
36人。無料。保育あり(1歳
〜就学前、10人。申込期限は
11月23日(祝)。申し込みは11
月3日(祝)から電子申込み
は、電話か直接、男女共同参
画センター(クロスパル高槻
内☎685・3725)へ。

大切にしたい おせち料理実習

12月3日(月)保健センター
▽18日(火)クロスパル高槻。
いずれも午前10時〜午後1
時。講師は市栄養士会。対
象は市民。各24人(多数抽
選)。各600円。申し込み
は11月9日(金)(必着)までに電
話または、はがきかファクス
に、催し名、希望日、住所、
氏名、年齢、電話番号を書いて、
〒569・0052城東
町5番1号市健康づくり推進
協議会(☎661・911
2、FAX672・7569)へ。

高槻現代劇場

市民会館・文化ホール

チケット受付・問い合わせは電話か直接。同劇場(☎671・9999)へ
受付時間 午前10時〜午後5時(発売開始日の電話予約は午後2時から)
☆の公演は未就学児の入場はご遠慮ください。チケット完売の場合、当日券は販売しません

ホールでスタインウェイを弾こう ピアノリレーコンサート 参加者を募集

日程…来年3月23日(土)・24日(日)の午前10
時〜午後7時
会場…中ホール 対象…小学4年生以上
定員…約150組(多数抽選) ※1組1曲
(12分以内)、暗譜演奏、連弾可。初参加枠
あり
参加料…市民・友の会会員=3,000円、市外
の人=3,500円
申込方法…11月16日(金)〜24日(土)(必着)に
往復はがきに、住所、氏名・年齢(連弾は2
人分)、電話番号、演奏曲・作曲者名・演奏
時間、同コンサートの参加回数、シプリア
ン・カツァリス ピアノリサイタル(左記)
鑑賞希望の有無・枚数を書いて、〒569・
0077野見町2番33号高槻現代劇場へ

シプリアン・カツァリス ピアノリサイタル



シプリアン・カツァリス

フランスの世界的ピアニストの来日
公演。
曲目: 亡き王女の
ためのパヴァーヌ、
月の光、カルメン
(カツァリス編)、
動物の謝肉祭
ほか

来年2月23日(土)午後2時開演
中ホール(全席指定)
3,500円、小・中学生1,000円
11月29日(木)発売

友の会先行・割引 ☆

高槻文化友の会特別企画 歌のドリームステージ

出演: ソプラノ/田邊織恵(写真)、テノール/竹内直紀、ピアノ&アコ
ーディオン/喜多光三、市少年少女合唱団
来年1月27日(日)午後2時開演
中ホール(全席自由)
1,000円(友の会会員無料)
11月22日(木)発売
友の会先行 ☆



高槻フィルハーモニーオーケストラ定期演奏会

曲目: メンデルスゾーン/バイオリン協奏曲、交響曲第3番「スコッ
トランド」ほか
出演: 指揮/白谷隆、バイオリン独奏/馬淵清香
12月9日(日)午後2時開演
大ホール(全席自由)
800円(当日1,000円)、学生500円
発売中 友の会割引 ☆

笑いイチ in 高槻

出演: サンドウィッチマン、永野、カミナ
リ ほか
来年1月12日(土)午後0時30分▷3時30分
から
大ホール(全席指定)
前売3,900円 ※1人4枚まで
11月10日(土)発売 ☆

高槻室内管弦楽団 定期演奏会

曲目: シューベルト/交響曲第4番「悲劇
的」、ベートーベン/交響曲第3番「英雄」
ほか
指揮: 寺坂隆夫、大澤俊之
11月17日(土)午後2時開演
中ホール(全席自由)
無料
先着600人

11月18日(日)

秋の環境美化推進デー

11月18日(日)に市内各所で一斉清掃を行う秋の環境美化推進デーを実施します。

秋季は「歴史回廊クリーン作戦」として、市内にある歴史の名所へと続く5コースの道路沿いで行います。参加者は当日、左下表の集合場所にお越しください。清掃用具などは市で用意します。

みんなで協力して、きれいで住みよいまちづくりを進めるために、ぜひご参加ください。



トンブでゴミ拾い

清掃コース		
コース名	集合場所	解散場所
摂津峡	摂津峡公園桜広場	市営バス停「上の口」
富田界隈	小寺池図書館前	富田支所
古曽部	総合センター前	弁天公園
城跡公園		城跡公園
芥川宿	J R 高槻駅北口広場	芥川桜堤公園

※芥川桜堤公園では川西地区連合自治会が自主的な取り組みとして実施

い。また、日頃からポイ捨てはしないなど、マナーを守りましょう。

日時：11月18日(日)午前9時～10時30分ごろ ※当日直接、各集合場所へ。雨天中止。車での来場不可

問合せ：清掃業務課 (☎669・1801)

阪急京都線沿線観光あるき酒蔵が残る寺内町を訪ねる

12月15日(日)午前9時阪急富田駅集合、午後0時30分解散予定。約2・8キロ。40人(多数抽選)。4000円。申し込みは11月1日(木)～15日(木)(消印有効)に往復はがきかファクスに、参加者全員の名前、氏名、電話・ファクス番号を書いて、〒569・8501(住所不要)産業振興課(☎674・7411、FAX 675・3133)へ。

南大冠ジャズクリスマス素敵なひと時をプレゼント

12月8日(日)午後1時～2時30分に南大冠公民館で。出演は小柳エリコバンド。申込順60人。無料。申し込みは11月5日(月)から電話か直接、同館(☎673・1477)へ。

子どもネイチャークラフト教室～クリスマスリース

12月8日(日)午後2時～3時30分にクロス・パル高槻で。講師はネイチャーたかつき。対象は市内在住の小学生。25人(多数抽選)。1000円。申し込みは11月19日(月)～25日(日)(必着)に電子申込かはがきを持って直接または、往復はがきに、教室名、住所、氏名(ふりがな)、学校名・学年(年齢)、電話番号を書いて、〒569・0804 紺屋町1番2号青少年センター(☎685・3724)へ。1人はがき1枚。

天使の音色ハンドベルクリスマスコンサート

12月8日(日)午前10時30分～正午に五領公民館で。出演はハンドベルアンサンブルミモザ。申込順60人。無料。申し込みは11月5日(月)から電話か直接、同館(☎669・6169)へ。

お正月まで楽しむ冬の寄せ植え講習会

12月5日(日)午後1時30分～3時30分に総合センター6階会議室で。講師は辻本弘美さん。対象は市民。申込順30人。2000円。申し込みは11月5日(月)～22日(木)に電話で、市緑花推進連絡会事務局(環境緑政課内 ☎674・7512)へ。

肢体不自由児者向け「今できる生活リハビリ」の援助

12月11日(火)午前10時～正午に障がい者福祉センターで。講師は理学療法士・彦田龍兵さん。対象は肢体不自由児者と家族、交流希望の人。申込順20人。無料。申し込みは11月5日(月)～15日(木)に電話または

は、ファクスに、催し名、住所、氏名、電話番号を書いて、市肢体不自由児者父母の会(☎672・0672、FAX 661・4714)。

南大冠子どもまつり

12月15日(日)午前10時～正午に南大冠公民館で。対象は小学生以下(未就学児は保護者同伴)。おもちゃ作り、おはなし会、高校生とクリスマスパーティーなど。次の催しの申し込みは11月5日(月)から電話か直接、同館(☎673・1477)へ。

子ども茶道体験

午前10時～10時30分▽11時～11時30分から。申込順合計40人。2000円

親子リトミック

午前10時～11時から。対象は①6カ月～1歳6カ月②1歳7カ月～就学前の乳幼児と保護者。申込順合計20組。無料

竹馬作り

午前10時から。対象は小学生と保護者。申込順24人。3000円

五色百人一首教室

12月15日(日)・22日(日)、来年1月5日(土)の午後2時30分～4時にクロス・パル高槻で。講

申し込みは11月3日(祝)～9日(金)(必着)に電子申込か直接または、往復はがきに、教室名、住所、氏名(ふりがな)、学校名・学年、電話番号を書いて、〒569・0804 紺屋町1番2号青少年センター(☎685・3724)へ。1人はがき1枚。



クリスマスにママへお菓子のプレゼントを

12月9日(日)午前10時～正午に城内公民館で。講師は管理栄養士・土屋光代さんほか。対象は小学生。申込順20人。申し込みは11月5日(月)～28日(木)に電話か材料費300円を持って直接、同館(☎671・4644)へ。

広告掲載欄

広告内容に関する一切の責任は広告主に帰属します。掲載の申し込みは(株)ホープ(☎092-716-1401)へ

展示 ミング・阪急高槻2階 展示館けやき にじみの会水彩画展 11月2日(金)～7日(木) 彩の会絵画作品展 11月9日(金)～14日(木) 井戸水彩画教室展 11月16日(金)～21日(木) 高彩会水彩画作品展 11月23日(祝)～28日(木) ひよし写真展 11月30日(金)～12月5日(木)	生涯学習センター1階 展示ホール MOA美術館高槻児童作品展 11月29日(木) 総合センター1階ロビー 桃園ギャラリー 曙陶会陶芸展 11月1日(木)～14日(木) ステンドガラスローズ・椿作品展 11月15日(木)～28日(木) 仏尚美術会 高槻仏画教室作品展 11月29日(木)～12月12日(木)
JR高槻駅南側地下通路 えきちかギャラリー 山手絵手紙の会作品展 11月27日(火)～12月10日(月) アトリエLOREN絵画展 11月27日(火)～12月10日(月)	

がき1枚。

相続・空き家対策成功例セミナー・相談会

11月10日(日)午前10時～11時10分IIセミナー▽11時15分～午後0時15分II相談会。会場はクロス・パル高槻。申込順20人。無料。申し込みは11月3日(祝)～9日(金)に電話で、旭化成ホームズ(株) ☎0120・

きたしんビジネスマッチングフェアwith大阪大学

11月13日(火)・14日(水)の午前10時～午後5時(14日は4時まで)にマイドームおおさか(大阪市中央区)で。無料。当日直接、会場へ。同フェア事務局(☎06・6304・1230)。



文化財や遺跡を紹介する たかつき・いばらき 歴史遺産カードを集めよう

古くからともに発展してきた高槻市と茨木市が連携し、たかつき・いばらき歴史遺産カードを作りました。カードは合計11種類で、文化財や遺跡などを紹介しており、無料で配布します。下記施設を訪れて、歴史に触れながらカードのコンプリートを目指しましょう。

- 配布期間**…来年3月31日(日)まで ※なくなり次第終了
配布場所…しろあと歴史館▷今城塚古代歴史館▷茨木市立文化財資料館▷茨木市立キリシタン遺物史料館 ※いずれも開館日に限る
配布方法
 ① 上記の配布場所を訪れた人に配布(4種類)
 ② 高槻城跡(城跡公園)、新池埴輪製作遺跡(ハニワ工場公園)、中条小学校遺跡(立命館大学大阪いばらきキャンパスフューチャープラザ1階)、千提寺菱ヶ谷遺跡(阪急千提寺口バス停周辺)を訪れ、デジ

- カメやスマートフォンなどで風景を撮影し、最寄りの左記配布場所に申告するとそれぞれを紹介するカードを配布(4種類)
 ③ 今城塚古代歴史館・しろあと歴史館秋季合同特別展「藤原鎌足と阿武山古墳」(12月2日(日)まで)、茨木市立文化財資料館テーマ展(12月3日(月)まで)を閲覧すると限定カードを配布(2種類)
 ④ ①②合計8種類をそろえ、左記配布場所のいずれかで申告すると、コンプリートカードを配布
問合せ…しろあと歴史館(☎673・3987)

歴史

秋季合同特別展講演会

いずれも午後1時30分～3時に今城塚古代歴史館(☎82・0820)で。先着各150人。各300円。当日正午から整理券を配布。
考古学が明らかにした飛鳥時代 11月11日(日)。講師は東京学芸大学名誉教授・木下正史さん
写真から読み解く阿武山古墳

と東アジア世界 12月2日(日)。講師は帝塚山大学教授・牟田口章人さん

歴史講座 古文書から読み解く三好長慶

12月15日(土)午後2時～3時30分に市教育会館(城内町)で。講師は八尾市立歴史民俗資料館・小谷利明さん。150人(多数抽選)。300円。申し込みは11月27日(火)まで。直接または、往復はがきかファクスに、講座名、住所、氏名、電話番号

けやきの森市民大学秋期講座 特別講座 エレクトーンで拓く クラシック音楽の新しい楽しみ

日時…12月7日(金)午後2時～3時30分
会場…生涯学習センター2階多目的ホール
講師…菊池玲那さんほか
定員…300人(多数抽選)
費用…500円
申込方法…11月12日(月)(必着)までに、電子申込か電話か直接または、ファクスに、講座名、住所、氏名(ふりがな)、電話・ファクス番号を書いて、〒569・8501(住所不要)生涯学習センター(☎674・7700、FAX674・7704)へ。1人ファクス1枚

リコーダー・オータム・コンサート

11月17日(土)午後2時～4時にカトリック高槻教会で。対象は小学生以上。申込順150人。1500円、小学生500円。申し込みは11月3日(祝)～16日(金)に電話で、NPO法人三島子ども文化ステーション(☎685・2224)山本へ。

関大ミュージズ公開講座 大阪北部地震の経験から

11月17日(土)午前10時～午後1時に関西大学高槻ミュージズキャンパスで。申込順100人。500円。申し込みは11月5日(月)から電話で、同大学高槻ミュージズオフィス(☎84・4000)月～金曜日午前10時～午後4時へ。

高槻教育市民集会「不登校・ひきこもりを考えるついで」

11月18日(日)午後1時～4時30分に高槻現代劇場で。先着150人。無料。保育あり(10人。申込期間は11月3日(祝)～11日(日)。同実行委員会(☎683・1071)。

自由研究コンテスト発表会

11月18日(日)午後0時30分～5時に関西大学高槻ミュージズキャンパス(白梅町)で。無料。当日直接、会場へ。三大学医工薬連環科学教育研究機構(同大学内)☎06・6368・1215)。

シルバー人材フェスティバル 体験、作品展など

11月21日(水)・22日(木)の午前10時～午後4時(22日は午後2時まで)に生涯学習センター1階展示ホールで。無料。当日直接、会場へ。市シルバー人材センター(☎681・2751)。

意思決定支援・成年後見制度学習会

11月22日(木)午前10時30分～午後3時に障がい者福祉センターで。先着100人。無料。高槻手をつなぐ親の会(☎672・0672)。

認知症の人と家族のための 情報交流会と相談会

11月23日(金)午後1時30分～3時30分にクロスパル高槻

歴史館(☎673・3987)。

千支「亥」の 張り子絵付け教室

12月9日(日)しろあと歴史館(☎673・3987)▽15日(土)今城塚古代歴史館。いずれも午前10時15分～正午。講師はNPO法人市文化財スタッフの会ほか。先着各30人。各300円。

歴史さんぽ～富田のまちかど遺産を歩こう

11月27日(火)午前9時30分～正午に富田公民館などで。講師は富田自治会連合・松政竹二さん。申込順30人。無料。申し込みは11月5日(月)から電話か直接、同館(☎693・1671)へ。

歴史現地講座 温故知新・高槻「地蔵院」

11月30日(金)午前10時～正午に地蔵院で。講師は地蔵院名誉職・土屋博秀さん。30人(多数抽選)。無料。申し込みは11月5日(月)～16日(金)に電話か直接、北清水公民館(☎687・3190)へ。

で。申込順60人。500円。申し込みは11月3日(祝)～16日(金)に電話で、認知症家族の会ハナミズキ(☎080・6220・3984)竹中へ。

平和な未来を子どもたちに 手わたそう

12月16日(日)午後1時30分～4時30分に高槻現代劇場で。先着100人。500円。保育あり(申込期限は11月30日(金))。高槻母親大会実行委員会(☎683・1071)。



障がい者対象のパソコン事務・Web科講座

来年1月7日(月)～3月29日(金)の午前9時30分～午後4時10分に支援センターはな高槻駅前校で。対象は自力通所が可能でハローワークに求職申し込みをしている精神・知的・発達・身体障がい者(視覚・聴覚障がい者除く)。15人(選考あり)。無料。申し込みは11月22日(木)までに電話で、同校(☎685・3380)へ。

広告掲載欄

広告内容に関する一切の責任は広告主に帰属します。掲載の申し込みは(株)ホープ(☎092-716-1401)へ

文化財ボランティア講座

歴史や文化財に関わるボランティアになるための養成講座。来年1月18日～3月15日の金曜日(2月15日除く)にしろあと歴史館などで。講師は市学芸員ほか。50人(多数抽選)。無料。申し込みは12月18日(火)(必着)までに直接または、往復はがきかファクスに、講座名、住所、氏名、電話番号を書いて、〒569・0075城内町1番7号しろあと歴史館(☎673・3987、FAX673・3984)へ。



外国人技能実習制度
活用講座

11月15日(木)午後2時～4時に総合センター14階会議室で。講師はハローワーク茨木職員ほか。対象は外国人材の

子育て講座～昆虫から学ぶ
自分の居場所づくり

12月8日(土)午前10時～正午にクロスパル高槻で。講師は昆虫科学教育館館長・久留飛克明さん。対象は市内在住の子育て中の保護者(子ども同伴可)など。申込順50人。無料。申し込みは11月3日(祝)から電子申込または、電話か直接、青少年センター(クロスパル高槻内☎685・3724)へ。

応急手当講習会
普通救命講習Ⅰ

12月12日(水)午前9時30分～午後0時30分に消防本部で。対象は中学生以上。申込順30人。無料。申し込みは11月12日(月)～12月5日(水)に電子申込か直接、最寄りの消防署へ。中消防署(☎674・7994)。

今日からできる
アンガーマネジメント

12月13日(木)午後2時～4時に市保健所で。講師は津村薫さん。申込順60人。無料。申し込みは11月5日(月)から電話

活用を検討している市内事業者など。申込順40人。無料。申し込みは11月13日(火)までに電話または、ファクスに、講座名、住所、氏名、電話番号を書いて、産業振興課(☎674・7411、FAX675・3133)へ。

DV支援の現場から
いま自分にできること

11月26日(月)午前10時～正午にクロスパル高槻で。講師はNPO法人いくの学園。申込順36人。無料。保育あり(1歳～就学前、10人。申込期限は11月16日(金))。申し込みは11月3日(祝)から電子申込または、電話か直接、男女共同参画センター(クロスパル高槻内☎685・3725)へ。

市介護予防・生活支援サービス
事業者研修

いずれも申込順30人。無料。申し込みは11月5日(月)から電話か直接または、ファクスに、住所、氏名、生年月日、電話番号を書いて、長寿介護課(☎674・7181、FAX674・7183)へ。
①高齢者への生活支援を学ぶ

五市町など合同サイバー
セキュリティセミナー

12月17日(月)午後2時～4時に吹田市文化会館で。講師は大府警察など。対象は市内の中小企業など。申込順100人。無料。申し込みは12月12日(水)までに所定の申込書を直接または、郵送かファクスで、産業振興課(☎674・7411、FAX675・3133)へ。申込書は同課、市ホームページで配布。



チョット話せる大人の英会話
講座入門コース

毎月第2・4月曜日午後1時～2時30分に桃園コミュニティセンターで。講師は植平浩美さん。対象は18歳以上。申込順20人。年会費1000円、受講料1000円。申し込みは直接、同センター(☎672・5477)へ。

人権ばらえていセミナー

いずれも午前10時～正午に総合センター14階会議室で。申込順各200人。無料。保育あり(2歳～就学前、各5人)。申し込みは11月3日(祝)～①6日(火)②③④⑤各開催日の1週間前(消印有効)にはがきかファクスに、氏名、電話番号、保育希望者は子どもの名前(ふりがな)・年齢・アレルギーの有無と品目を書いて、〒569・8501(住所不要)地域教育青少年課(☎674・7654、FAX674・7645)へ。手話通訳・要約筆記あり。

- ①子育てに奮闘するあなた 11月9日(金)。講師は臨床心理士・本多利子さん
- ②複雑化する子どもの危険 11月16日(金)。講師は藍野大学准教授・吉田卓司さん
- ③「親」をまなぶ・「親」をつたえる 11月30日(金)。講師は親学習リーダーワイワイくらぶ
- ④「ナニジン」ってなんだ?～外国ルーツパパのお話 12月7日(金)。講師は(公財)とよなか国際交流協会・黒島トーマス友基さん
- ⑤わが子に伝える「命」と「性」 12月14日(金)。講師はとにかく明るい性教育パンツの教室協会・のじまなみさん

(連続講座) 11月28日(水)

29日(木)の午前9時30分～午後5時に高槻現代劇場で

②生活支援サポーター登録者
研修

12月11日(火)午後1時30分～3時30分に市地域福祉会館(城西町)で。対象は市内在住で①の修了者かヘルパー資格などを持つ人

児童文学講座 ピーターラ
ビットとポターの生涯

11月29日(木)午後1時～4時に服部図書館で。講師は正置友子さん。対象は市民。申込順50人。無料。申し込みは11

月7日(水)から電話か直接、同館(☎668・1085)へ。

地球温暖化の今と私たちに
できること

11月30日(金)午前10時～11時15分II講演室温暖化の現状と取り組み▽11時20分～午後0時15分IIフードマイレージ買物ゲーム。会場は真上公民館。講師は気象庁大阪管区気象台・楠田雅紀さんほか。申込順50人。無料。保育あり(2歳～就学前、5人。申込期限は11月20日(火))。申し込みは11

5日(月)から電話か直接、同館(☎683・2509)へ。

消費生活セミナー

12月7日(金)日本酒をおいしく楽しみましょう▽14日(金)II免疫力アップによる健康維持について。いずれも午後2時～3時15分(14日は3時30分まで)にクロスパル高槻で。講師は(公社)消費者関連専門家会議・大塚郁子さんほか。申し込みは11月5日(月)から電話か直接、消費生活センター(☎683・0999)へ。

特定健診、がん検診などの集団健(検)診日程

※特定健診、がん検診、ピロリ菌検査、肝炎ウイルス検診は、市内の指定医療機関でも受診できます
問合先・・・健康づくり推進課(〒569・0067桃園町4番15号 水道部庁舎 ☎674・8800)

健診名・対象・費用	日程・会場・定員	予約方法など
市国保被保険者の特定健診 今年度40～74歳(75歳の誕生日前日まで)の市国保被保険者、無料	11/27(水)=総合センター(先着120人)▷29(木)=玉川牧田コミュニティセンター▷12/6(木)=クロスパル高槻(先着120人) ※いずれも午前9時30分～11時。骨の健康度測定は11/27、12/6だけ。12/6は暖房設備が使用できない予定	特定健診受診券・国保保険証を持って直接、会場へ
まとめて健診 胃(バリウム検査)・肺・大腸がん検診、特定健診の検査項目 ※全項目必須(胃がんは選択可) 今年度40～74歳(75歳の誕生日前日まで)の市国保被保険者、無料 ※胃がんは50歳以上(偶数年齢または、奇数年齢で平成29年4月1日以降未受診者)	12/1(土)・15(土)の午前=保健センター、申込順各90人	11/5(月)から電話か直接、同課へ
オプション項目 (上記「特定健診」と「まとめて健診」の会場で同時に受診できます)	<ul style="list-style-type: none"> ●ピロリ菌検査(単独受診不可) 今年度40～61歳(62歳の誕生日前日まで)の市民で過去に受診・除菌歴のない人、500円☆ ※30～39歳の市民は指定医療機関で単独受診可、500円☆ ●肺がん検診(特定健診の会場では単独受診可) 35歳以上の市民、無料 ●骨の健康度測定(特定健診の会場では単独受診可) 40歳以上の市民、500円☆ 	<ul style="list-style-type: none"> ●前立腺がん検診(単独受診不可) 50歳以上の男性で一定の条件に該当する市民、無料 ※条件については同課へお問い合わせください ●肝炎ウイルス検診(単独受診不可) 今年度40歳以上で一定の条件に該当する市民、B・C型各500円☆ ※条件については同課へお問い合わせください
検診名・対象・費用	日程・会場・定員	予約方法など
がん検診など 子宮頸・乳・大腸がん検診 子宮頸・乳がん検診を平成29年4月1日以降未受診の女性市民。子宮頸がん=20歳以上▷乳がん=30歳以上▷大腸がん=40歳以上。いずれも無料 ※大腸がんだけの受診不可	12/3(月)午後=保健センター、申込順90人 ※保育あり(0歳～就学前、20人。予約時に申し込み)	11/5(月)から電子申込または、電話か直接、同課へ
健康相談会(相談員:医師、保健師、管理栄養士、薬剤師) 誰でも可、無料	12/18(火)午後2時～3時30分=日吉台公民館	当日直接、会場へ

☆は受診料無料制度あり。対象は各健(検)診対象者のうち、70歳以上の市民▷65～69歳で一定の障がいがあり、高齢者の医療の確保に関する法律による被保険者証を持つ市民▷生活保護世帯・市民税非課税世帯の市民(要事前申請)
※市国保加入者以外の市民の特定健診は加入する健康保険組合などにお問い合わせください
※定員の記載がないものは、定員なし。特に記載のないものは受診当日の年齢

健康

知っておきたい アルコールの話

11月30日(金)午後6時30分
～8時30分に総合センター6
階会議室で。講師は精神保健
福祉士・坂本満さん。申込順60
人。無料。申し込みは11月5日
(月)から電話か直接、保健予防
課(城東町) ☎661・933
2へ。

自分でできる整体術 成長期の身体を整えよう

12月15日(土)午前11時～午後
0時30分に富田青少年交流セ
ンターで。講師は自力整体ナ
ビゲーター・勝田有子さん。
対象は小学4年生～中学生と
保護者。申込順30人。無料。
申し込みは11月12日(月)から電
子申込みまたは、電話か直接、
同センター ☎694・54
54へ。

大阪医科大学市民公開講座 放射線治療について

11月17日(土)午後1時30分
から同大学(大学町) ☎683・
1221)で。先着190
人。無料。

緩和ケア病棟ボランティア 講座

11月8日(木)午後2時～4時
に高槻赤十字病院(阿武野) ☎
696・0571)で。先着50
人。無料。



女性なら知っておきたい 骨盤臓器脱について

11月10日(土)午前10時～11時
30分に高槻現代劇場で。先着
150人。無料。第一東和会
病院(宮野町) ☎671・10
08)。

12月1日は世界エイズデー
HIV夜間検査を実施
12月10日(月)午後6時～7時
に市保健所(城東町)で。梅
毒・クラミジアも同時に検査
可。血液・尿検査。匿名受診
可。結果は1週間後に直接本
人手渡し。無料。当日直接、
会場へ。保健予防課 ☎66
1・9332)。

赤十字健康生活支援講習

11月19日(月)・22日(木)・27
日(火)・30日(金)、12月3日(月)の
午後1時30分～4時(11月19
日、12月3日は4時30分まで)
に北清水公民館で。対象は市
民。申込順30人。500円。申
し込みは11月5日(月)～15日(木)
に電話で、市赤十字奉仕団事
務局 ☎674・7163)へ。

ますます健康フェア 骨密度測定など

11月21日(水)午後1時～3時
に介護老人保健施設ケーアイ
(原)で。対象はおおむね65
歳以上の市民。申込順30人。
無料。申し込みは11月5日(月)
から電話で、同施設 ☎68
7・0103)へ。

各スポーツ連盟・団・協会が開催する大会 問合先…市スポーツ団体協議会(野見町) ☎673・7140

大会名	日程	対象・定員・参加料	会場	申込方法など
弓道市長杯・親善射会	11/11(日) 9:30～16:30	弓道場利用許可証取得者 無料	A	11/5(月)までに直接、総合体育 館弓道場へ
グラウンドゴルフ	ペアマッチ大会	11/19(月) 12:00～ 15:00	B	申込順124人 登録500円、未登録700円
	北南中ブロック秋 季大会	11/21(水) 12:00～ 15:00		11/3(祝)～9(金)必着 ☆
	市民研修競技会	12/3(月) 13:00～ 15:00		申込順60人 登録500円、未登録700円
うのはなゲートボール 大会	12/6(木) 8:30～16:00	1チーム5～8人、3,000円 ★		11/3(祝)～19(月)必着 ☆
卓球	会長杯卓球大会 (3W団体戦)	12/2(日) 9:00～21:00	A	11/10(土)までに電話で、同連盟 (☎681・2809=吉田)へ
	市教委杯争奪選手 権大会(個人戦)	12/16(日) 9:00～17:30		いずれも男子・女子 一般▷シニア(大会当日平均60歳以上)▷ジュ ニア(中学生以下) 1チーム3・4人 3,000円、17歳以下1,500円 ※3/31現在の年齢 ★
女性バドミントン交流大 会(ダブルス団体戦)	11/24(土) 9:00～17:00	1～7部 18歳以上(高校生不可) 登録700円、未登録1,000円		申込期限は11/21(水)必着。ま たは、11/24(土)13:00～14:00 に直接、同協議会へ ☆
バレーボール	シニアバレーボ ール大会	12/8(土) 9:00～17:00	C	申込期限は12/5(水)必着。ま たは、12/8(土)13:00～14:00に 直接、同協議会へ ☆
	ソフトバレーボ ール大会	1/26(土)・2/3(日) いずれも9:00～17:00		9人制ママさんの部 50歳以上 ※大会当日の年齢 1チーム15人以内、5,000円
高槻長距離記録会	12/15(土) 9:30～12:00	ミックス(男女各3人以上)、レディース(5人 以上) 3,000円		11/6(水)19:00～20:00に 直接、市民会館南側会議室へ
市民オリエンテーリング 大会	11/11(日) 9:30～12:00	小学1～4年生=800m▷小学5・6年生=800・ 1,500m▷中学生=1,500・3,000m▷高校生 以上女子=5,000m、5,000mW▷高校生以上 男子=1,500・5,000m、5,000mW 1種目800円(高校生600円、中学生300円、小 学生200円)	D	12/6(木)19:00～20:00に 直接、同協議会へ
市民オリエンテーリング 大会	11/11(日) 9:30～12:00	個人、ファミリー、グループ 先着100人、無料	E	申込期限は11/15(木)必着。ま たは、11/15(木)・16(金)の18:30 ～20:00に直接、同協議会へ ☆

【会場】A=総合体育館、B=青少年運動広場、C=古曽部防災公園体育館、D=陸上競技場、E=萩谷総合公園
【参加料など】団体およびチーム競技は1チーム当たりの参加料。★は登録料などが必要
【申込方法】☆は詳しくは募集要項参照。募集要項は文化スポーツ振興課、市ホームページ、同協議会、同協議会ホームページで配布

「スポーツ連盟・団・協会主催の教室」について詳しくは市スポーツ団体協議会(野見町) ☎673・7140)へ。募集要項があるものは、文化スポーツ振興課、市ホームページ、同協議会、同協議会ホームページで配布

健康コラム シリーズ50 糖尿病 大人も子どもも気をつけよう

11月14日は世界糖尿病デーです。糖尿病とは、
血液中の糖が異常に増えて、血管が傷つく病気です。
放置すると、脳梗塞、心筋梗塞、腎不全(透析)、
失明、足のえそ(切断)を起こす危険性が高まります。
初めは症状を感じないことが多く、健康診断で
血糖値が高かったり、眼の出血を起こしたりして気
付くこともあります。

右記の血糖値を急上昇させる生活習慣に注意し
ましょう。

もっと知ろうよ糖尿病 in 高槻 はにたんも来るよ

世界糖尿病デーのイベントとして11月11日(日)午後
1時～4時にアクトアモーレ(芥川町一)で。自己血
糖・HbA1c測定、展示など。先着150人。無料。
市医師会 ☎661・0123)。

糖尿病リスクが高まる行動

- × **清涼飲料水をよく飲む**
清涼飲料水には例えばジュース(500ml)で角砂糖15個のように多くの糖類が含まれており、血糖値を急激に上げます。甘い清涼飲料水ばかりではなく、無糖のものも飲むよう心掛けましょう。
- × **朝食を抜いて、昼食をたくさん食べる**
朝食を抜き、その分昼食や夕食をまとめて食べると、食後に血糖値が急激に上がります。1日3食規則正しく、朝食は毎日食べましょう。
- × **早食い**
早食いは体内で糖を吸収する速度が速くなります。1口30回を目安にゆっくりとよく噛んで食べましょう。(健康づくり推進課)

広告掲載欄

広告内容に関する一切の責任は広告主に帰属します。掲載の申し込みは(株)ホープ ☎092-716-1401)へ

<申込時の注意> ●「先着」は当日直接、会場へ ●特に記載のない記事の対象は、市内在住、通勤・通学の人 ●はがきでの申し込みは、23ページ上部参照 ●「電子申込」は、市ホームページ・携帯サイトの「簡易電子申込」から手続き可

催し

講座

健康

スポーツ

募集・求人

高齢者



関西大学たかつきアイスアリーナアイスホッケー観戦
 11月4日(日)・11日(日)・18日(日)の午後0時30分～3時に同アリーナ(霊仙寺町二丁目690・25008)で。対象は市民。先着各200組。無料。車での来場不可。

誰でも気楽にニュースポーツ バスタボーなど

いずれも古曽部防災公園体育館で。対象は小学生以上。無料。文化スポーツ振興課(☎674・7649)へ。

教室 11月17日(土)午後2時～4時。講師は市スポーツ推進委員。当日直接、会場へ

大会 12月1日(土)午前9時30分～正午。申込順30組。申し込みは11月5日(月)から電話か直接または、はがきかファクスに、住所、参加者全員の氏

名(ふりがな)、年齢、電話番号を書いて、〒569・8501(住所不要)文化スポーツ振興課(☎674・8836)へ

障がい者スポーツ講習会 ふうせんバレーボール

11月19日(月)午後7時～8時30分に総合スポーツセンターで。対象は障がい者スポーツに興味がある小学生以上。無料。申し込みは事前に電話かファクスに、催し名、住所、氏名、年齢、電話番号を書いて、みどりスポーツ振興事業団(☎661・0646、☎674・7409)へ。

ブレイクダンス教室

12月2日(日)・23日(祝)、1月6日(日)・20日(日)、2月3日(日)・17日(日)・24日(日)の午前11時～午後1時にクロスパル高槻で。講師はストリートダンスインストラクター・守川勇さん。対象は市内在住の小学生～おむね29歳。申込順30人。無料。申し込みは11月3日(祝)から電子申込みまたは、電話か直接、青少年センター(☎685・3724)

各スポーツ連盟・団・協会主催のスポーツ教室

祝日・市の行事などで開催しない日あり。詳しくは市スポーツ団体協議会(野見町☎673・7140)へ。募集要項があるものは、文化スポーツ振興課、市ホームページ、同協議会ホームページで配布。また、スポーツを始めた人、興味がある人は同協議会へお問い合わせください。

陸上ランニング教室

11月17日(土)・12月1日(土) 萩合総合公園、11月24日(土) 陸上競技場。いずれも午前9時～正午。対象は小学生。入会金3000円、月会費1000円。申し込みは事前に電話で、陸上競技連盟(☎688・3434 前川)へ。

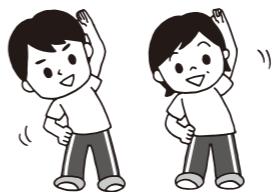
剣道級位審査会(1～3級)

12月2日(日)午後1時30分～5時に古曽部防災公園体育館で。対象は小学4年生～中学生。1500円。申込期限は11月11日(日)必着。詳しくは募

へ。

高槻スポーツ大学 老いないための体づくり

11月21日(水)午後7時～8時30分に総合スポーツセンターで。講師は滝瀬定文さん。対象は18歳以上。申込順30人。無料。申し込みは11月5日(月)から電話かファクスに、講座名、住所、氏名、年齢、電話番号を書いて、みどりスポーツ振興事業団(☎661・0646、☎674・7409)へ。



市民プール 12月9日(日)は利用できません

芝生町にある市民プール

球未経験者。先着50人。無料。当日直接、会場へ。



募集

平成31年度市奨学生

平成31年度市奨学生を募集します。貸付月額は高校生など17000円(国・公立)、1万円(私立)▽大学生など11万1000円(国・公立)、1万4000円(私立)。資格は次の全てを満たす人。扶養者(学費負担者)が市内在住(独立生計者、社会人不可)▽高校、高等専門学校、大学、短大、専修学校(修業年限が2年以上の高等課程または、専門課程)などに在学しているまたは、来年度から進学を希望する人▽経済的理由により修学が困難である人(所得制限、

は、12月9日(日)は大会開催のため終日利用できません。なお、フィットネスルームは通常通り利用できます。

番田温水プール 11月19日(月)～12月2日(日)は休館

番田温水プールは定期点検のため、11月19日(月)～12月2日(日)は休館します。

総合スポーツセンター・古曽部防災公園体育館 11月の個人利用

大人2000円、小・中学生1000円。弓道場は利用許可証が必要。トレーニング室は中学生以下利用不可。休所日は総合体育館 火曜日▽古曽部防災公園体育館 木曜日。

総合体育館

大体育室：ソフトバレーボール 2日(金)・9日(金)の午前9時～正午(定員各48人)▽インディアカ 5日(月)・30日(金)の午前9時～正午(定員各48人) 小体育室3：卓球 休所日以外 トレーニング室：休所日以外 弓道場：4日(日)・11日(日)の午

前9時～午後5時30分と10日(土)午後6時～9時と休所日以外

陸上競技場

トラック：24日(土)午後1時～5時(定員40人)

古曽部防災公園体育館

メインアリーナ：卓球 5日(月)・14日(水)・21日(水)・28日(水)の午前9時～正午(定員各96人)と16日(金)午後6時～9時(定員48人)▽ソフトバレーボール 9日(金)・30日(金)の午前9時～正午(定員各48人)▽バドミントン 9日(金)・19日(月)の午前9時～正午(定員各32人)▽バドミントン(中学生・高校生以外) 21日(水)午後6時～9時(定員64人)▽バドミントン(中学生・高校生) 28日(水)午後6時～9時(定員64人) トレーニング室：休所日以外

手ぶらで親子ヨガ

11月17日(土)午前10時～11時に安満遺跡公園計画地で。対象は4歳～小学生と保護者。申込順20組。500円。申し込みは11月5日(月)～12日(月)に電話で、安満遺跡公園整備室(☎674・7393)へ。

消防団員

火災、地震、水害など地域で防災活動を行う。資格は市内在住の18歳以上。応募は随時、所定の用紙を郵送か直接、警防救急課(☎674・7980)へ。募集要項などは同課、市消防本部ホームページで配布。



平成31年度農業大学校学生

府立環境農林水産総合研究所農業大学校(☎072・979・7032)が平成31年度生を募集。試験日は12月14日(金)。資格は高等学校卒業または、同等の学力がある人。申込期間は11月27日(火)～12月10日(月)。

広告掲載欄

広告内容に関する一切の責任は広告主に帰属します。掲載の申し込みは(株)ホープ(☎092-716-1401)へ

子育て支援員研修（地域型保育）受講者

12月4日(火)・6日(水)・11日(火)・19日(水)・21日(金)・26日(水)の午前10時から高槻現代劇場で。申込順25人。資格は全日程に参加できる18歳以上(高校生除く)で、市内で保育や子育て支援の分野で就労を希望する人。申し込みは11月1日(休)～16日(金)に所定の申込書を郵送か直接、保育幼稚園総務課(☎674・7695)へ。応募要項は同課、市ホームページで配布。

求人

小学校任期付教員採用候補者

来年4月から週5日、市立小学校で勤務。担任、教科指導など。15人程度。資格は昭和34年4月2日以降生まれで来年4月1日現在で有効な小学校教員免許を持つ人。月額24万7000円。試験日は来月1月12日(土)。応募は11月5日(月)～12月25日(火)に所定の用紙を郵送か直接、教職員課

(☎674・7633)へ。応募要項などは同課、市ホームページで配布。

小学校理科・算数指導教員(非常勤職員)

来年4月から週4日、市立小学校で勤務。4人程度。資格は昭和29年4月2日以降生まれで、来年4月1日現在で有効な小学校教諭免許か中学校教諭免許(理科か数学)を持つ人。月額21万6600円。試験日は1月12日(土)。応募は11月5日(月)～12月25日(火)に直接、教育指導課(☎674・7631)へ。応募要項は同課、市ホームページで配布。

宿日直嘱託員(非常勤職員)

来年4月から月15回。日直Ⅱ市の休日の午前8時45分～午後5時15分(榎田支所は午前9時～午後5時30分)▽宿直Ⅱ午後5時15分～翌日午前8時45分に市役所、支所で勤務。1人。資格は昭和29年4月2日以降生まれの人。月額18万5100円(宿直は1回あたり4200円加算)。一次試験日は12月9日(日)。応募は11月1日(休)～20日(火)(消印

有効)に所定の申込書を郵送で、総務課(☎674・7312)へ。応募要項などは同課、市ホームページで配布。

療育園 相談支援専門員

週4・5日、午前8時45分～午後5時に市立療育園で勤務。1人。資格は相談支援専門員または、厚生労働大臣の定める相談支援専門員の要件を満たす人。月額19万2151円Ⅱ週4日勤務▽23万9500円Ⅱ週5日勤務。応募は随時履歴書を郵送か直接、〒569・0052城東町5番1号社会福祉事業団(☎672・7560)へ。

学童保育室臨時指導員(アルバイト登録者)

月～金曜日の午後1時45分～6時(延長保育時は7時まで。学校休業期間は8時30分から)、土曜日午前8時30分～午後5時のうち週3・4日程度、市立学童保育室で勤務。時間給990円。応募は随時直接、子ども育成課(☎674・7656)へ。申込書は同課、市ホームページで配布。

要介護認定調査員(非常勤職員)

12月から月～金曜日のうち週4日、午前9時～午後5時15分に市役所で勤務。2人。資格は昭和28年4月2日以降生まれで、実務経験が1年以上の介護支援専門員。月額20

万4100円。試験日は11月23日(祝)。応募は11月1日(休)～19日(月)に直接、長寿介護課(☎番窓☎674・7167)へ。募集要項は同課、市ホームページで配布。

市立保育所見学会

11月15日(水)午前10時～正午

元気健幸教室を開催

12月～来年3月に、老人福祉センターなどで介護予防体操の実践と講話を行います。いずれも無料。健幸ポイントも貯まります。ぜひご参加ください。

対象…65歳以上の市民

定員…各50人(山手老人福祉センターは30人) ※多数抽選

申込方法…11月5日(月)～24日(土)に電話か直接、各老人福祉センターへ ※高槻センター街ビル・愛仁会リハビリテーション病院開催分は、いずれかの老人福祉センターまたは、長寿介護課(☎674・7881)へ

問合せ先…郡家老人福祉センター(☎669・9044)

曜日	時間	会場
月曜日	午後2時30分～4時	愛仁会リハビリテーション病院
火曜日	午前10時30分～正午	富田老人福祉センター(☎694・7212)
	午後2時30分～4時	郡家老人福祉センター(☎669・9044)
水曜日	午前10時30分～正午	山手老人福祉センター(☎685・4656)
	午後2時30分～4時	春日老人福祉センター(☎671・7872)
木曜日	午前10時30分～正午	高槻センター街ビル

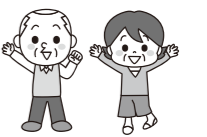
に富田保育所。対象は市内の保育所などに就職を希望する人。申込順20人。申し込みは11月5日(月)～14日(水)に電話か直接、市保育士・保育所支援センター(☎674・7696)へ。

学校給食調理員(アルバイト登録者)

月～金曜日の午前8時～午後3時45分に市立小・中学校で勤務。時間給1150円。応募は随時、写真を貼った履歴書を持って直接、教育委員

①保健師②看護師(アルバイト職員)

12月から月～金曜日の午前8時45分～午後5時15分に市保健所で勤務。難病患者への面接・電話相談、訪問など。1人。資格は①保健師②看護師免許取得者。時間給①1570円②1470円。応募は11月1日(休)～16日(金)(消印有効)に写真を貼った履歴書を郵送か直接、〒569・0052城東町5番7号保健予防課(☎691・9332)へ。



ますます元気大作戦

足腰の筋力を鍛えましょう

はじめよう
介護予防

加齢に伴い、筋肉を構成する筋繊維数が減ったり縮んだりすることで誰でも筋力が低下しやすくなります。20歳時の筋力を100%とすると、60歳時には男性が52%、女性が44%にまで低下するという研究結果もあります。これらの筋力低下に加え、骨密度の低下や変形性関節症などの関節疾患があると、ロコモティブシンドロームと言われるような運動器の障がいにより、歩行が不安定になっていきます。また、日常生活の変化に伴って活動量が低下することも筋力や体力の低下を引き起こします。

期の筋力アップトレーニングが欠かせません。適切な方法でトレーニングを行えば、どんなに歳をとっても筋力を向上させることができると分かっています。

「高槻ますます元気体操」は、高齢期の下半身の抗重力筋を鍛えることで、強い足腰を作り、力強く歩ける体力を手に入れるために作られた体操です。市内にはこの体操に取り組める拠点が200カ所以上あります。ぜひ、自宅から通える拠点を見つけて参加してみてください。

いつまでも元気に生き生きと過ごすためには、高齢

問合せ先…長寿介護課(☎674・7881)

**難病に関する訪問など
保健師嘱託員(非常勤職員)**

来月1月から月～金曜日のうち週4日、午前9時～午後5時15分に市保健所で勤務。1人。資格は保健師免許取得者。月額21万6600円。試験日は11月28日(水)。応募は11月1日(休)～16日(金)に所定の用紙を郵送か直接、保健予防課(城東町☎661・9332)へ。応募要項などは同課、市ホームページで配布。



**認知症予防講座
化粧療法など**

12月11日(火)・18日(火)・25日(火)の午後2時～4時に愛仁会リハビリテーション病院で。講師は大阪医科大学准教授・カルデナス暁東さんほか。対象は65歳以上の市民。申込順30人。無料。申し込みは11月

5日(月)から電話で、長寿介護課(☎674・7881)へ。

介護保険料・後期高齢者医療保険料納期限は11月30日

介護保険料第6期・後期高齢者医療保険料第5期普通徴収の納期限は11月30日(金)です。便利な口座振替をご利用ください。国民健康保険課(☎674・7076)。

**知って実践 脳とからだの
若返り～介護予防入門編**

12月6日(水)・13日(水)・20日(水)の午後2時～4時に三箇牧公民館で。講師は歯科医師ほか。対象は65歳以上の市民。申込順20人。無料。申し込みは11月5日(月)から電話で、長寿介護課(☎674・7881)へ。

府北部コミュニティカレッジ受講生

来月4月から1・2年間、地域福祉会館(城西町)などで。対象はおおむね55歳以上。入学金3000円、受講料2万4000円Ⅱ地域福祉▽4万8000円Ⅱその他。申込期限は12月8日(土)必着。同事務所(☎06・6151・4461)。

赤ちゃんと遊ぼう

12月7日(金)午前10時30分～11時30分に富田青少年交流センターで。対象は平成30年6月1日～9月1日生まれの乳児と保護者。20組(多数抽選)。無料。申し込みは11月10日(土)(消印有効)までに往復はがきに、講座名、住所、氏名(ふりがな)、子どもの名前(ふりがな)・生年月日、電話番号を書いて、〒569-0814富田町二丁目5番1号富田子育て支援センター (☎694-9177)へ。



X'mas おねんねアートで思い出の1枚を

11月29日(木)午前10時10分～11時50分にハイネ(大塚町五)で。講師は石垣里美さん。対象は0～1歳6カ月の乳児と保護者。申込順20組。無料。申し込みは11月5日(月)から電話で、同広場(☎661-5234)へ。

親子歯みがき教室

12月13日(木)=保健センター▷20日(木)=西部地域保健センター。いずれも午前10時～11時30分。講師は歯科医師ほか。対象は平成28年2～5月生まれの幼児と保護者。申込順各20組。無料。申し込みは11月5日(月)から電話で、保健センター(☎661-1108)へ。

公民館とひだせ絵本 クリスマスの絵本と工作

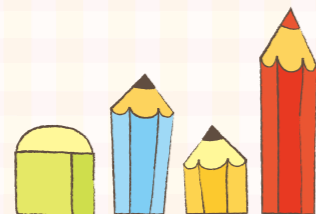
12月1日(土)午前10時～11時に三箇牧公民館で。講師はおはなしグループ虹の城さんがまき組。対象は市内在住、通勤・通園の未就学児と保護者。申込順20人。無料。申し込みは11月5日(月)から電話か直接、同館(☎677-0965)へ。

パパとあそび ベビーマッサージ

11月24日(土)午前10時45分～11時45分に子育てカフェどうぞのおいす(芥川町二)で。講師はソーシャルアロマセラピスト・西かずみさん。対象は3～7カ月の乳児と保護者。申込順20組。150円。申し込みは11月5日(月)から電話か直接、同広場(☎685-2224)へ。

親子体験講座～からくりクリスマスカードを作ろう

12月9日(日)午後1時30分～3時にクロスパル高槻で。講師はNPO法人三島子ども文化ステーション。対象は4歳以上の未就学児と保護者。申込順20組。100円。申し込みは11月12日(月)から電子申込または、電話か直接、青少年センター(クロスパル高槻内☎685-3724)へ。



ベビーのつどい ティーンズママあつまれ

11月27日(火)午後1時30分～3時に西部地域保健センターで。対象は0～2歳の乳児と25歳以下の母親・妊婦。申込順20組。無料。申し込みは11月5日(月)～20日(火)に電子申込または、電話で、子ども保健課(☎661-1108)へ。

育児講座～体育遊び

11月29日(木)午前10時～11時に聖ヶ丘子育て支援センターで。講師は体操指導員・福田千尋さん。対象は1歳6カ月～就学前の幼児と保護者。申込順20組。無料。申し込みは11月5日(月)午後1時から電話で、同センター(☎689-8721)へ。



おうちで出来る親子でふれあいあそび

12月1日(土)午前11時～11時40分▷11時50分～午後0時30分に三箇牧公民館で。講師はジュニア体育指導員。対象は市内在住、通勤・通園で、2歳～就学前の幼児と保護者。申込順合計20組。無料。申し込みは11月5日(月)から電話か直接、同館(☎677-0965)へ。

公民館のおはなし会 11月の予定

いずれも無料。当日直接、各館へ。
真上公民館(☎683-2509)
 1日(木)・12日(月)・15日(木)・26日(月)の午前11時から
南大冠公民館(☎673-1477)
 19日(月)午前10時30分から
三箇牧公民館(☎677-0965)
 26日(月)午前10時から
今城塚公民館(☎683-3331)
 13日(火)午前10時45分▷15日(木)午前11時40分▷28日(水)午後4時から
五領公民館(☎669-6169)
 1日(木)・15日(木)の午前10時から
警手公民館(☎685-2110)
 12日(月)・19日(月)・26日(月)の午前10時45分から
日吉台公民館(☎688-6636)
 21日(水)午前11時30分から
如是公民館(☎693-1866)
 21日(水)午前10時45分から
城内公民館(☎671-4644)
 22日(木)午前10時30分から

離乳食教室

11月22日(木)午前10時30分～11時30分にファミリーポートたかつき(藤の里町)で。講師は栄養士・小谷美佳さん。対象は0～1歳の乳児と保護者。申込順20組。無料。申し込みは11月7日(水)から電話か直接、同広場(☎669-9300)へ。

乳児相談会 (計測、育児・栄養相談)

11月22日(木)=柱本幼稚園▷28日(水)=桜台認定こども園▷29日(木)=五領公民館▷12月4日(火)=日吉台公民館。いずれも午前10時～11時30分。対象は0歳頃の乳児と保護者。無料。当日直接、会場へ。子ども保健課(☎661-1108)。

おはなしきしゃぼっぽ スペシャル

11月15日(木)午前10時40分～11時10分に中央図書館ミュージアム子ども分室(白梅町)で。おはなし会と保健師などによる育児・栄養相談。対象は0～2歳の乳児と保護者。申込順30人。無料。申し込みは11月5日(月)から電話か直接、同分室(☎683-1911=午前10時～午後4時45分)へ。

ベビーマッサージを楽しもう

11月21日(水)午前10時30分～11時30分に春日青少年交流センターで。講師は神戸真美子さん。対象は4～10カ月の乳児と保護者。申込順20組。無料。申し込みは11月6日(火)から電話か直接、春日子育て支援センター(☎673-5211)へ。

子育て総合支援センターの講座

問合先 同センター(☎686-3030)

	講座名	日程	対象	申込方法など
親子講座	わらべうたを楽しもう	11/14(水) 10:00～10:30▷ 10:40～11:10	1・2歳の幼児と保護者	合計30組。当日午前10時から整理券を配布。無料
	赤ちゃんのお口のケア	11/20(火) 10:00～10:45▷ 11:00～11:45	0歳の乳児と保護者	合計30組(多数抽選)。無料★
	親子の絆づくりプログラム B Pプログラム	12/4～25の 火曜日 13:30～15:30	2～5カ月の乳児 (第1子)と母親	申込順20組。800円。申し込みは11/5(月)から電話か直接、同センターへ
	親子クッキング	11/30(金)、 12/1(土) 10:00～12:00	3歳6カ月～就学前の 幼児と保護者	合計24組(多数抽選)。650円★
子育て講座	子育てで大切にすること	11/10(土) 10:00～12:00	0歳～就学前の乳児の 保護者、子育て 支援に関心のある人	各30人(多数抽選)。保育あり (1歳～就学前、各15人)。無料★
	子育て世代のマネー講座 (教育資金準備編)	11/15(木) 10:00～11:30	0歳～就学前の乳児の 保護者	

★申込方法…11/1(木)～5(月)に電子申込または、11/1(木)～5(月)の9:00～17:00に電話で、同センターへ

11月の
予定



地域に開く保育

- 如是保育所** (☎696・0161)
月～金曜日=園庭開放▷8日(休)=音楽会
- 芥川保育所** (☎684・0861)
7日(休)=音楽会▷14日(休)=園庭開放
- 五領保育所** (☎681・0951)
6日(休)=園庭・遊戯室開放▷29日(休)=影絵
- 磐手保育所** (☎683・8188)
月～金曜日=園庭開放(8日は除く)▷15日(休)=わらべうたと絵本▷21日(休)=1歳児と遊ぼう
- 芝生保育所** (☎677・4475)
6日(休)=2歳児と遊ぼう▷13日(休)=人形劇▷20日(休)=園庭開放、身体計測
- 北清水幼稚園** (☎687・1540)
2日(金)=園庭開放、あそぼう会▷16日(金)=あそぼう会▷20日(火)=3歳児クラブ
- 富田幼稚園** (☎696・2407)
5日(月)=3歳児クラブ▷8日(木)=園庭開放、午前11時から=あそぼう会

特に記載のないものは、午前10時から(幼稚園は午前10時30分から)。無料。当日直接、各施設へ。行事や天候などで実施しない場合あり。

市ホームページでも
子育て情報をチェック!

市ホームページ「WAIWAIカフェ」では、親子で参加できるイベントや子育て相談窓口の情報を掲載。スマートフォンでも利用できます。

WAIWAIカフェ 検索

ママパパ教室～出産準備の講話、マタニティヨガなど

12月①18日(火)②21日(金)の午後1時～4時に保健センターで。講師は助産師ほか。対象は妊娠①5～7カ月頃②8・9カ月頃の妊婦(夫同伴可)。合計36人(多数抽選)。無料。申し込みは11月1日(木)～11日(日)に電子申込で、同センター(☎661・1108)へ。
※①は教室終了後に教育・保育利用者支援員による保育所などの利用相談あり



市立保育所

子育て応援×モ
ゆったり散歩のすすめ
歩けるようになったら

歩けるようになると行動範囲が広がり、いろいろな物に興味を持つようになります。子どもの視線は大人よりも低く、バッタやカマキリなどの虫やどこにでもある石、道端の草花など、いろいろなものを見つけては立ち止まったり、座り込んだりすることが多いのではないのでしょうか。大人にとっては見慣れた道や風景でも、子どもにとっては毎日が大発見で、飽きることなく見ていたいものがあるかもしれません。

この時期には、子どもと一緒に立ち止まったり、しゃがみこんだりする、

英語であそぼう

12月4日(火)午前10時～11時30分に阿武山たつの子育て支援センターで。講師は英語講師・安江幸子さん。対象は2歳～就学前の幼児と保護者。20組(多数抽選)。300円。申し込みは11月16日(金)(消印有効)までに往復はがきに、講座名、住所、氏名、子どもの名前(ふりがな)・生年月日、電話番号を書いて、〒569・1045阿武野二丁目2番1号阿武山たつの子育て支援センター(☎692・0313)へ。



ゆったりとした散歩が大切だと思います。歩くことは体力づくりにもなりますし、お子さんの一つ一つの発見が感動する心や好奇心へとつながるのではないのでしょうか。驚きや喜びが「あっ!」「ワンワン!」などの言葉につながり、指さしたりして大好きな大人に伝えようとし、このような体験は言葉が増えていくきっかけにもなります。

ゆったり散歩を子どもの視線と一緒に楽しんでみてはいかがでしょうか。

(保育幼稚園総務課)

ごりょうブラックパネルシアター in クリスマス

12月6日(木)午前11時15分～正午に五領公民館で。出演はパネルシアターふる★ふるほか。対象は市内在住、通勤・通園の未就学児と保護者。申込順30人。無料。申し込みは11月5日(月)から電話か直接、同館(☎669・6169)へ。



ぱくぱく教室(離乳食教室)

12月6日(木)午後2時～3時15分に保健センターで。対象は8～11カ月の乳児と保護者。申込順25組。無料。申し込みは11月5日(月)から電子申込で、保健センター(☎661・1108)へ。

12/1(土) たかつきイクメンDAY

男性が子育てを学び楽しんでもらうためのイベント「たかつきイクメンDAY」を12月1日(土)に子育て総合支援センターで開催します。育児中のパパのベビーマッサージやママ会など、パパもママも子どもも楽しめます。プレパパとプレママは申込不要で、当日参加できます。いずれも無料。



ベビーマッサージ

会場…子育て総合支援センター
※公共交通機関をご利用ください

第1部 ※①～④は⑤とセットで開催	パパと子ども			ママ		
	内容	対象	定員	内容	対象	定員
いずれも 10:00 } 10:50	①パパと一緒にベビーマッサージ	4～8カ月の乳児とパパ	申込順合計 55組	⑤子育てが楽しくなる夫婦関係3つのコツ(ママ編)	①～④に参加する乳幼児のママ	申込順 55人
	②パパと一緒にふれあいあそび	8カ月～3歳の乳幼児とパパ				
	③自分を大切にする方法を学ぶ	3～5歳の幼児とパパ				
	④パパと作ろう木工工作教室					

※①～⑤の参加者は、講座終了後⑥⑦に参加

第2部	パパ、プレパパ			ママと子ども、プレママ		
	内容	対象	定員	内容	対象	定員
11:00 } 12:10	⑥たかつきイクメンのつどい～夫婦関係3つのコツ(パパ編)	①～④に参加のパパ、プレパパ	55人程度	⑦ママ会・エステ体験	①～⑤に参加のママと子ども、プレママ	55組程度

①～⑤の申込方法…11月5日(月)から電子申込または、電話か直接、男女共同参画センター(クロスパル高槻内☎685・3725)へ

会場には上記のイベントのほか、妊婦体験ジャケット着用ブース、乳児の計測、おもちゃの展示、情報提供コーナーなどもあります。

名勝指定から 80 年を迎えた摂津峡



▲昭和28年(1953)刊行の「高槻市鳥瞰図」



▲現在の摂津峡

芥川の上流に広がる摂津峡は、昭和13年(1938)5月に府の名勝に指定されてから今年で80年を迎えました。

白滝や屏風岩といった清流や奇岩が織りなす風景は、大分県にある日本三大奇景の一つ、耶馬溪(やばけい)になぞらえて昭和初期には「摂津耶馬溪」と呼ばれていました。

この名称は、昭和3年(1928)に開業した新大阪鉄道(現在の阪急京都線)が宣伝に用いたことがきっかけ

となり、一躍関西一円に広まったといえます。新大阪鉄道の開業により、摂津峡は大阪近郊の景勝地として高槻とその周辺の多くの人がから広く親しまれる存在になりました。

昭和6年(1931)には、高槻町・芥川町・磐手村・大冠村・清水村の合併による「大高槻町」発足を記念し、「高槻八景」の一つに選ばれています。

昭和7年(1932)刊行の「清水村誌」によると、当時の摂津峡にはカワウソも出没していた

といい、今も豊かな自然環境が広がっています。また、高槻ゆかりの漢学者・和久光徳は「高槻八景詩」で摂津峡の美しい風景を詠んでおり、昭和時代に活躍した俳人・山口誓子も摂津峡を題材にした作品を残しています。

その後、昭和31年(1956)に摂津峡周辺の芥川右岸帯は市が管理する風致公園「摂津峡公園」となり、現在に至っています。

春には約3000本の桜が咲き誇り、秋には紅葉が美しく色づく摂津峡。周辺にはハイキングコースやキャンプ場、温泉などもあり、四季折々の楽しみがあります。

(文化財課)

元プロ野球選手と一緒に野球を楽しもう

わくわくベースボールの集い



阪神タイガース元投手・久保田智之さんがキャッチボールや相談コーナーなどを通して、子ども達と触れ合いながら野球の楽しさを教えてくれます。

日時…12月9日(日)午後1時30分～2時30分 ※無料。午後1時15分から開会式あり

会場…古曽部防災公園野球場 ※公共交通機関をご利用ください

講師…阪神タイガース元投手・久保田智之さん

対象…市内在住で野球未経験の5歳～小学4年生と保護者

定員…100組(多数抽選)

申込方法…11月16日(金)(必着)までに往復はがきに、住所、氏名、子どもの名前(ふりがな)・年齢・学年、電話番号を書いて、〒569-0077野見町2番33号市スポーツ団体協議会(☎673-7140)へ



伝言板

「伝言板」は市民の皆さんによる催しや会員募集の案内を掲載するコーナーです。詳しくは各連絡先へ。

★開催します

- ★マンドリンアンサンブルYURA 演奏会 11月17日(土)午後2時から生涯学習センターで。無料。クマノ(☎681-0687)
- ★サイエンス・カフェ高槻「ゲノムから見る自然と人のつながり」 若手研究者と語ろう会が11月4日(日)午後3時からクロスパル高槻で。200円。対象は中学生以上。キクチ(☎090-8880-7918)
- ★家事家計講習会 大阪友の会高槻方面が11月8日(木)午前10時からクロスパル高槻で。350円。保育あり(200円)。ナカムラ(☎674-0933)
- ★無料体験武道講習会 以心養気武道会が毎週日曜日午後1時から第四中学校で。無料。要予約。イシノ(☎674-1549)
- ★絵画と書と篆刻とタピストリーデザインの無料体験講習会 容紀会が毎月1回土曜日午前10時30分から生涯学習センターで。無料。要予約。イシノ(☎674-1549)
- ★ふりむけば箏の音が香る箏曲演奏会 菊積会が12月9日(日)午後1時から生涯学習センターで。無料。ササガワ(☎695-1557)

★朗読会 いとぐるまが11月17日(土)午後1時30分からクロスパル高槻で。無料。マブチ(☎688-5587)

お詫びと訂正

10月号48ページ「伝言板」において、11月23日(祝)に開催される「シルバーフェスタ」の費用に誤りがありませんでした。「無料」とありましたが、正しくは「300円」でした。お詫びして訂正します。

★募ります

- ★料理 男の台所が毎月第1金曜日、午前10時から、真上公民館などで。月会費3,000円。対象は男性。タモリ(☎090-1909-9859)
- ★春日詩吟同好会 毎週土曜日、午前9時から、春日ふれあい文化センターなどで。月会費500円。サクライ(☎689-1613)
- ★高槻フォークダンス同好会 毎週火曜日、午後1時30分から、芥川公民館などで。入会金1,000円、6カ月会費3,000円。対象は初心者。マツモト(☎683-8357)
- ★うたごえサークルあらぐさ 毎月第1・3水曜日、午後1時から、富田公民館などで。1回500円。イワサキ(☎090-7118-8078)



掲載を希望する皆さんへ

「伝言板」のコーナーは、文化、スポーツ、ボランティア活動など市民文化や福祉の向上を図るため設置しており、毎月20件を上限に掲載しています(多数抽選。掲載条件あり)

申込対象

市内在住・通勤・通学の人で構成する団体または、活動の拠点が市内にある団体が、市内の公共施設で行うもの

申込方法

掲載希望月の3カ月前の26日から前々月の25日(土・日曜日、祝日と重なったときは、次の通常開庁日)までに直接、営業広報室(☎674-7306)へ。1月号の申込期限は11月26日(月)です ※掲載申込書・掲載要領は同室、市ホームページで配布

掲載できないもの ●営利目的、宗教・政治活動、公序良俗に反するもの ●先生や講師に当たる人が生徒を募集するもの ●月会費が5,000円(1人)を超えるもの など。詳しくは掲載申込書をご覧ください



🍃 芥川高校でオーストラリア・ミラニ高校との国際交流

芥川高校で9月25日、オーストラリアのミラニ高校の生徒ら20人を迎え、授業や部活動を通じた国際交流が行われました。滞在中、芥川高校の生徒の自宅にホームステイし親交を深め、学校では授業を一緒に受けるなど学校生活を共にしました。放課後は茶道部・書道部・剣道部のほか芥川高校伝統の和太鼓部の部活動を体験。見よう見まねでばちを握ったり叩いたりして和太鼓を楽しみました。



🍃 敬老イベント 健幸まつりを開催

敬老イベント「健幸まつり」が9月21日、生涯学習センターで行われ、約500人の来場者でにぎわいました。1階では、ますます元気体操やお口の乾燥度チェック、栄養バランス診断、握力測定などの体験や展示を行いました。2階では、濱田市長と100歳の市民・竹内松代さん、医師・砂田一郎さんのトークイベントや講演会が行われました。



🍃 市民スポーツ祭 秋晴れの下 1万人を超える参加者が汗を流す

体育の日の10月8日、総合スポーツセンターで市民スポーツ祭を開催しました。パン食い競争やキッズダンス、体力測定など30種目以上が行われ、子どもから高齢者まで1万人以上が参加。秋晴れの下でスポーツを楽しみ、汗を流しました。



🍃 市内最高齢者を祝う 濱田市長が祝品を贈呈

市内最高齢者の和田春子さん(107歳)を祝おうと9月20日、濱田剛史市長が和田さん宅を訪れ、祝品を贈呈しました。濱田市長が長寿の秘訣を尋ねると、和田さんは「好き嫌がなく、何でも食べることです」と話しました。



🍃 自殺予防 啓発キャンペーンを実施

JR高槻駅とその周辺で9月14日、自殺予防啓発キャンペーンを行いました。同キャンペーンは、世界自殺予防デーと自殺予防週間に合わせて実施したもので、濱田市長、市職員のほか、JR西日本の社員、大阪医科大学の学生ら34人が参加。相談窓口一覧が書かれた啓発カード入りのポケットティッシュを配付して「一人で悩まないで、ご相談ください」と呼び掛けました。



🍃 コスモスロード 約20万本が可憐に咲き誇る

三島江2・3丁目の休耕田を活用したコスモスロードで約20万本のコスモスが見ごろを迎え、赤やピンク、白のコスモスが可憐に咲き誇り、一面を彩りました。コスモスロードは、三島江実行組合の農家が丹精込めて育て、毎年10月に一般公開しています。散歩などで訪れた人は、写真を撮るなどして一面の花畑を楽しんでいました。



🍃 子どもたちの安全のため 高槻商工会議所 女性会がストップマーク447枚を寄贈

高槻商工会議所の女性会が10月1日、交通事故防止に役立ててもらおうと、ストップマーク447枚を寄贈しました。このマークは、通学路にある交差点などに貼り付けて子どもに一時停止を促し、左右の確認をしてもらおうというもの。同会の鈴木綱代会長は「このマークが女性会の代わりに子どもたちを見守っています。子どもたちの安全のため役立ててください」と話しました。



🍃 東天川秋祭りに向けて 子どもたちが太鼓の練習

東天川地区で江戸時代後期から続く伝統の秋祭りに向け、9月27日、地元の子もたち8人が東天川公民館で太鼓の練習を行いました。同祭りでは例年、法被を着た子どもたちが同公民館から春日神社までの約500メートルを巡行し、神社内では山車に乗って「サーサーヨイショーヨイショー」という掛け声とともに太鼓を叩き祭りを盛り上げます。



新鮮な旬野菜と楽しいイベントがいっぱい



農林業祭

新鮮な地元野菜をはじめ高槻の農林産物が勢ぞろい。木工教室やマスのつかみ取りなど楽しいイベントも開催します。

日時…11月11日(日)午前8時30分～午後3時15分

※当日直接、会場へ

会場…史跡嶋上郡衙跡(郡家新町)

問合先…同実行委員会(農林課内 ☎072・674・7402)



無料循環バスを運行

JR高槻駅北口(5番のりば)～「郡家新町東」間(15分間隔)
会場行き始発=午前7時30分
JR高槻駅行き最終=午後3時35分



公共交通機関をご利用ください

販売品目

トマト・花・シタケの特価販売、生鮮野菜、しろり奈良漬、米粉たこ焼き、パン菓子、花苗、観葉植物など

イベント

和太鼓演奏、ジャズ演奏、マスのつかみ取り、木工教室、丸太切りパフォーマンス、しめ縄教室、福引大会、地産地消PR

市の手続きや制度、催しなどのお問い合わせは

高槻市コールセンター(年中無休)

☎072・674・7111

FAX 072・674・7050(24時間受付)

平日 午前8時～午後7時

土・日・祝日・年末年始(閉庁日)

午前9時～午後5時

※おかけ間違いにご注意ください