

知る 広がる 好きになる

広報たかつき

# たかつき DAYS

## ソトカフェ



アウトドア  
コーヒー  
& Others

近場の自然と、一杯の時間。



5

No.1350





借りてきたアウトドアグッズが嬉しい感じ



アウトドア気分満点

溪流カフェ

撰 津 峡



鳥の声とせせらぎをBGMに  
入れたてのコーヒーを味わう幸せ。



去年みんなで行った山歩きで、アウトドアコーヒーのおいしさを改めて実感した。以来、季節が良くなったら自分でもやってみよう決めていた。手軽にしたいので、山じゃなく、密度濃いめの自然スポットでと考えると、近場のあそこだ。  
「撰津峡でアウトドアコーヒーしない？」  
親友を誘って、出発！新緑に包まれた川沿いの道を歩きながら、ちょうどいい場所を探す。水辺のすぐ近くに決めて、準備開始。さっそく借りてきたミルでゴリゴリと豆を挽く。挽きたての粉のいい香り！水筒の熱湯を注ぐと十分にふくらんで、おいしそうなコーヒーの香りが広がった。わー、いい感じ！ふたりともテンションが上がる。



岩に腰をかけて、コーヒーを口に含んだ。温かさとはる苦さで、「ほっ」と息がもれる。おいしい。見えるのは緑の木々と青い空、澄んだ水の流れと白い水しぶきだけ。聞こえるのはせせらぎと、鳥の声だけ。  
「山のすぐ奥にいるみたい」  
「ほんと、落ち着くね...」  
マイナスイオンあふれる清々しい空気をいっぱい吸い込むと、本当に気持ちいい。自然のなかで飲むコーヒーって、どうしてこんなにおいしいんだろう。  
2杯目からはカフェっぽいコーヒーにアレンジ。ちょっとしたことで外だといつも以上に盛り上がるから不思議だ。おしゃべりがとまらない。リフレッシュもたっぷりできて、大満足のコーヒータイムだった。



シナモンコーヒーやカフェモカ風などいろいろチャレンジ







「いつもの公園で遊びたい」  
 昼ごはんのあと、子どもが急に言い出した。萩谷総合公園のことだ。行こうかと夫が言うので、準備をはじめたところでひらめいた。今流行りのペランダ・グランピングっぽくしてみよう。うちはキャンプ好きなので、子どもが大きくなったらテントで思っていたけど、「もどき」ならできそう。緑がっぱいあの公園なら、森の中みたいな雰囲気味わえるはず。公園のテーブルはいつもいっぱいだけ、お昼時じゃないから大丈夫だった。子どもたちが遊んでいる間に大ぶりのランチコンマツトを敷いて、お菓子をお皿に盛って、家から持って来たものを適当に並べたら、けっこうおしゃれな感じに。キャンプでは考えられな

い手軽さだ。夫と戻ってきた子どもたちが目を輝かせる。「お誕生日会みたい！」  
 インスタントコーヒーと、子どもたちにはココア。いつものカップにコーヒーを入れて、お湯を注ぐ。家の延長だけど、飲み物は外で入れたかった、そのほうが絶対おいしいと思うから。「家で飲むよりうまいな」と夫。ほら、そうでしょ。あつたかい陽射しと爽やかな緑のにおいが心地よい。お菓子をつまみながらはしゃぐ子どもと一緒に、みんなで思い切り盛り上がった。  
 遊具で遊ぶ子どもたちを見ながら、夫とコーヒーをもう一杯。「こういうの、いいね。またしようよ」  
 よかった。わたしも思ってた。



大型遊具のあるわんぱく広場は親子連れに人気。この広場も含めテーブルやイスのあるゾーンや芝生のゾーンなど、さまざまな自然空間が整備されている



遊具のある広場に移動してもう一服



萩谷総合公園  
 高槻市大字萩谷/JR高槻駅北またはJR富田駅から市営バス萩谷行き「萩谷総合公園」下車すぐ

※グランピングとは…グラマラス(glamorous)キャンピング(camping)の略。持ち物や料理に凝って快適な設備のテントで楽しむキャンプスタイルのこと。ペランダや庭で取り入れる楽しみかたも人気

新緑がまぶしい  
 森のカフェ  
 萩谷総合公園



3時のおやつはおひさまの下で。  
 そよ風と笑顔に癒されるひととき。



コーヒーと砂糖はかわいい小瓶に入れて。いつも飲んでいるフレーバー水（果物や野菜、ハーブなどを浸したもの）も一緒に



ここもおすすめ！  
ソトカフェ  
ご近所スポット



上の池公園  
木立に囲まれた大きな池の周辺にはベンチもあり、森林浴しながらのんびりできる。健康遊具もいろいろ。  
【高槻市阿武野 2 丁目】



緑が丘公園  
住宅街にあるとは思えない緑豊かな公園。木陰が多く広々としているので、暑い日でもゆったり過ごせる。大型遊具もある。  
【高槻市緑が丘 2 丁目】



今城塚古墳公園  
日本で唯一、大王墓を自由に歩き回れる公園。広がる芝生や木陰が気持ちよく、思い思いにくつろぐことができる。  
【高槻市郡家新町】



新川堤防  
緩やかな堤防のある新川沿いは清々しい風が気持ちいい。季節折々の花も美しく、訪れるたびに違う表情が楽しめる。  
【高槻市南庄所町】



淀川河川公園  
(大塚地区、三島江地区)  
開放感たっぷりの河川敷はアウトドアレジャーに人気。芝生だけでなく、テーブルやイスのある場所もあり、ソトカフェに便利。  
【高槻市大塚、三島江】



**紅茶・ハーブティー**  
ハーブティーは、ドライでもよいが、フレッシュハーブでつくるとアウトドア気分もアップ  
茶こしがあれば茶葉から入れるときに便利。見た目もかわいければ言うことなし



コーヒーが  
苦手な人は  
好みのドリンクで

**ホットレモネード**  
はちみつとレモン汁を入れて熱湯を注ぐ。すり下ろしたしょうがを入れても

**きなココア**  
お湯で溶いたココアにきなこを加えて、はちみつで甘さを調節



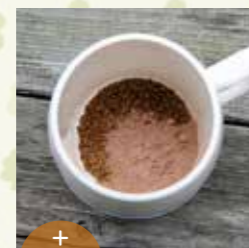
**+ キャラメル**  
好みのソースでフレーバーコーヒーに



**+ マシュマロ**  
量は好みで。まるやかでやさしい甘み

アレンジすれば  
もっと楽しい！

甘みを足したいときは  
はちみつがヘルシー  
栄養価が高いはちみつはコーヒーにもぴったり。はちみつコーヒーに、輪切りにしたオレンジを浮かべれば爽やかな味わいに



**+ ココア**  
甘みが欲しい人はプラスを。板チョコを溶かしてもおいしい



**+ シナモンシュガー**  
甘みが欲しい人はプラスを  
シナモンスティックでかき混ぜればさらに風味がアップ



**デコるともっとカフェ気分**  
缶入りホイップクリームでデコ。トッピングシュガーやチョコ、ナッツを飾ったり、茶こしでココアを振ったりすると、さらにかわいく

ソトカフェするときのお約束



- ゴミは必ず持ち帰りを。ゴミ捨て場があるときは分別などのルールを厳守
- 火気厳禁の場所では火を使わない
- 自然を傷つけない水や汚しをしない
- 危険な場所に行かない。小さな子どもはひとりにはしないよう注意



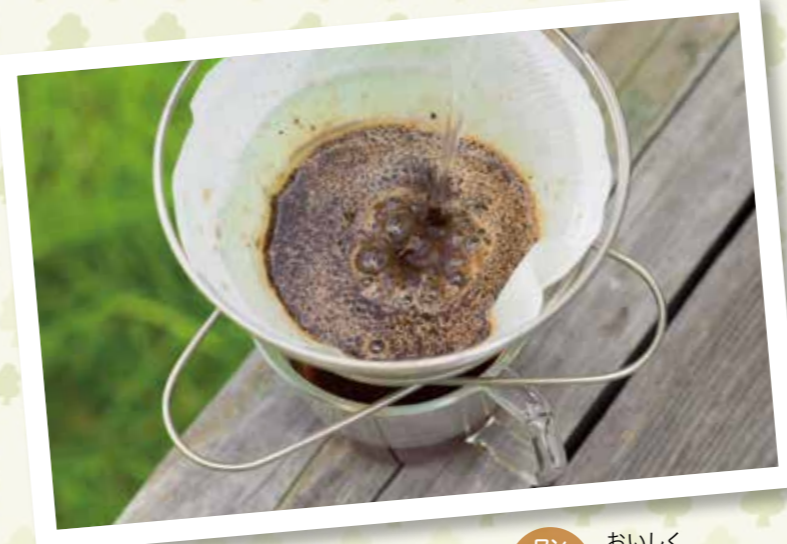
**ワンポイント**  
インスタントコーヒーを  
おいしく  
少量の水で溶いてから、お湯を注ぐと香りも味もアップ

**ワンポイント**  
コーヒー豆の粗さと  
味わいの関係  
豆の挽きかたが細かいと濃く、粗いとさっぱりしたコーヒーに。ペーパードリッパーには、中細挽き～中粗挽きが向いているとか

基本の入れかた

※ペーパードリッパーの場合

- ① 粉を入れる  
表面が平たくなるように
- ② 蒸らす  
均一にお湯を含ませ、少しの間そのままに
- ③ 抽出する  
コーヒー粉の中心に「の」を描くようにお湯を注ぐ



**ワンポイント**  
おいしく  
ドリッパーするコツ  
ペーパーにお湯がかからないように注ぐのがポイント。きめ細かい泡ができていたらうまくいっているサイン

天気のいい日は  
お気に入りのドリンクを  
連れて出かけよう。

気軽に  
ソトカフェ！



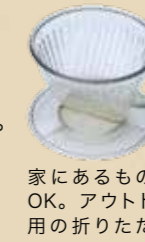
ソトカフェはアイデア次第。スタイルにこだわっても、とことん手軽にしても、外で入れるコーヒーの味は格別だ。お気に入りのスポットで、ひと味違うリラックスタイムを楽しんで。



やっぱり定番！  
ドリッパーコーヒーを  
手軽においしく

持って行くもの

- コーヒー ※デカフェ（カフェインレスコーヒー）も粉で手に入る
- 熱湯（保温性の高い水筒に入れて）
- カップ
- コーヒードリッパー
- フィルター
- コーヒースプーン
- キッチンペーパーやふきん
- ビニール袋（ゴミや濡れた器入れに）
- 砂糖など



家にあるものでOK。アウトドア用の折りたたみ式やフィルター不要のものも便利  
ドリッパーバッグも便利で本格派の味

シュガースティックやデザインシュガーがあるとオシャレ度アップ

好みのスイーツ、テーブル小物、折りたたみ式テーブルなど、持って行くものを工夫して自由に楽しんで

山専用ボトルじゃなくても大丈夫！  
湯温を保つコツ

水筒に熱湯を入れたらいったん湯を捨て、改めて持って行く熱湯を入れると冷めにくい。タオルを巻いたり、カバーを付けたりするのも効果的。保冷保温バッグがあればさらにベター

コーヒー粉は 1 杯分ずつ小分けして  
持って行くと便利

現地で挽きたてを味わうのが定番だが、挽いて持って行くと荷物が減らせるし手間いらず。レギュラーコーヒーやインスタントコーヒーを持って行く時にも

※手軽で安全にできるよう、お湯を持参する方法を紹介



知る 広がる 好きになる

# たかつき DAYS

広報たかつき5月号  
平成29年5月1日発行

特集

## ソトカフェ

- 10 クローズアップ①  
**認定こども園**  
豊かな経験をし強い心を育てる
- 16 クローズアップ②  
**快適な住環境づくりを支援**
- 19 **ごみを減らす取り組みを**
- 20 **情報 Pick Up**  
平成29年度当初予算 など
- 23 **市政インフォメーション**
- 29 **暮らしのガイド 情報プラザ**
  - 30 催し・イベント
  - 35 講座・教室
  - 38 健康
  - 40 スポーツ
  - 43 募集・求人
  - 45 高齢者
- 46 **子育て応援情報 すくすくPARK**
- 49 **高槻まつり参加者など募集**
- 50 **専門家に相談できます**
- 52 **伝言板**
- 53 **たかつき歴史アラカルト**
- 54 **フォトアルバム**

# 市北部地域 24選

# 高槻まちかど遺産

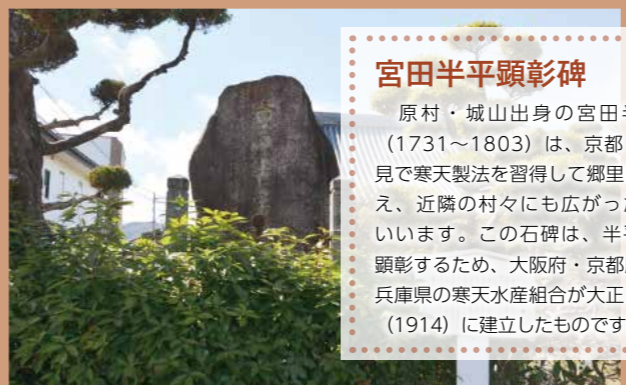
### 原八景「浄園暮鐘」

瀟湘八景の「烟寺晚鐘」になぞらえ、春の夕暮に響く浄園寺の鐘の音を詠んでいます。



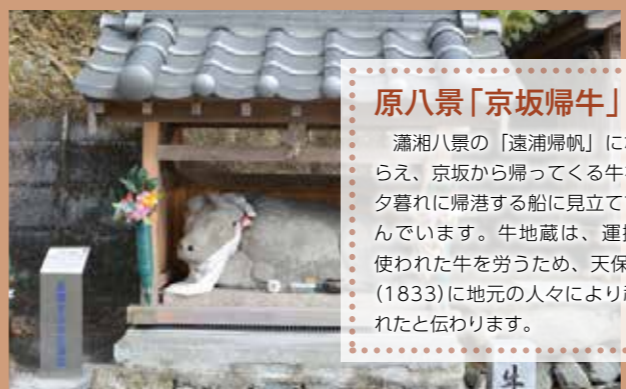
### 宮田半平顕彰碑

原村・城山出身の宮田半平(1731~1803)は、京都・伏見で寒天製法を習得して郷里に伝え、近隣の村々にも広がったといわれています。この石碑は、半平を顕彰するため、大阪府・京都府・兵庫県の寒天水産組合が大正3年(1914)に建立したものです。



### 原八景「京坂帰牛」

瀟湘八景の「遠浦帰帆」になぞらえ、京坂から帰ってくる牛を、夕暮れに帰港する船に見立てて詠んでいます。牛地蔵は、運搬に使われた牛を労うため、天保4年(1833)に地元の人々により祀られたと伝わります。



### 原八景「河原夕照」

瀟湘八景の「漁村夕照」になぞらえ、夕日に照らされた芥川の河原を詠んでいます。



### 芥川金の毘羅燈籠

江戸時代以降、航海安全の神として金毘羅大権現を崇拝する金毘羅信仰がさかんになり、信仰で結ばれた集団を各地で組織して、代表者が参詣しました。この燈籠は、各地の参詣者のための道標・常夜灯として芥川の人々により文政12年(1829)に建立されたものです。



市は、生活に密着したまちかどの文化財や歴史遺産などを市民から公募し、「高槻まちかど遺産」として選定しています。昨年度は、檜尾川より西、阪急京都線より北を目安とした「市北部」地域で募集し、24カ所に説明板を設置しました(下表)。なお、北部地域の内、原については「原八景」(※)としてまとめています。今回の市北部地域24選により、市内全域でまちかど遺産が選定されました。まち歩きなどのついでにまちかど遺産に立ち寄って、「歴史のまちたかつき」を身近に感じてみてください。詳しくは、文化財課、しろあ歴史館、今城塚古代歴史館、市ホームページで配布している地図をご覧ください。

問合せ：文化財課 (☎674・7652)

※中国の景勝地を八景として詠んだ瀟湘(しょうしょう)八景に倣って、原の美しい風景を、神峯山寺の僧・近藤大道(鶴徳)が選んだもの

### 高槻まちかど遺産 (市北部地域)

遺産名	所在地
芥川金の毘羅燈籠	芥川町四
阿久刀神社の夫婦梅	清福寺町
神峯山寺への道標(五番石)	西真上二
真上の愛宕燈籠	真上町二
浦堂の愛宕燈籠	浦堂本町
今井手井堰跡	大蔵司二
宮田半平顕彰碑	宮之川原元町
服部を流れる水路	塚脇一
「タカツキワニ」化石の発見地	安岡寺町五
原八景「河原夕照」	大字原
原八景「横山秋月」	
原八景「浄園暮鐘」	
原八景「宮下落雁」	
原八景「大森晴嵐」	
原八景「本山暮雪」	
原八景「京坂帰牛」	
原八景「神峯夜雨」	大字川久保
本山寺への二十丁石	大字田能
田能城跡	
田能の地名伝承・「アంతコ」	
経塔	
板碑型の町石	大字杉生
巡礼者供養の道標	
善峯寺への道標	

広報たかつきは市ホームページでご覧いただけます  
「どっちもたかつき」定住促進・特設サイトはこちらどうぞ  
<http://www.city.takatsuki.osaka.jp/>

高槻市人口 353,822人(-100) 世帯数 159,138世帯(+403)  
※ 3月末現在(前月比)

11ch ケーブルテレビ 情報BOX  
市広報番組 **ワイドたかつき**  
毎日 9時・12時15分・22時15分から 30分間放送

●5月1日(月)~9日(火)  
クローズアップNOW  
高槻の特産品「原木しいたけ」  
高槻まちかど遺産  
高槻・芥川周辺地区 其の五

●5月10日(水)~19日(金)  
クローズアップNOW  
より快適で利用しやすい市営バスを目指して  
高槻見聞録  
南大冠東地区住民会議 淀川と歩んだ日々

●5月20日(土)~31日(水)  
クローズアップNOW  
高槻のテーマパーク! 高槻クリーンセンター  
みんなおいでよ! 手あそびひろば  
土室幼稚園



# 認定こども園

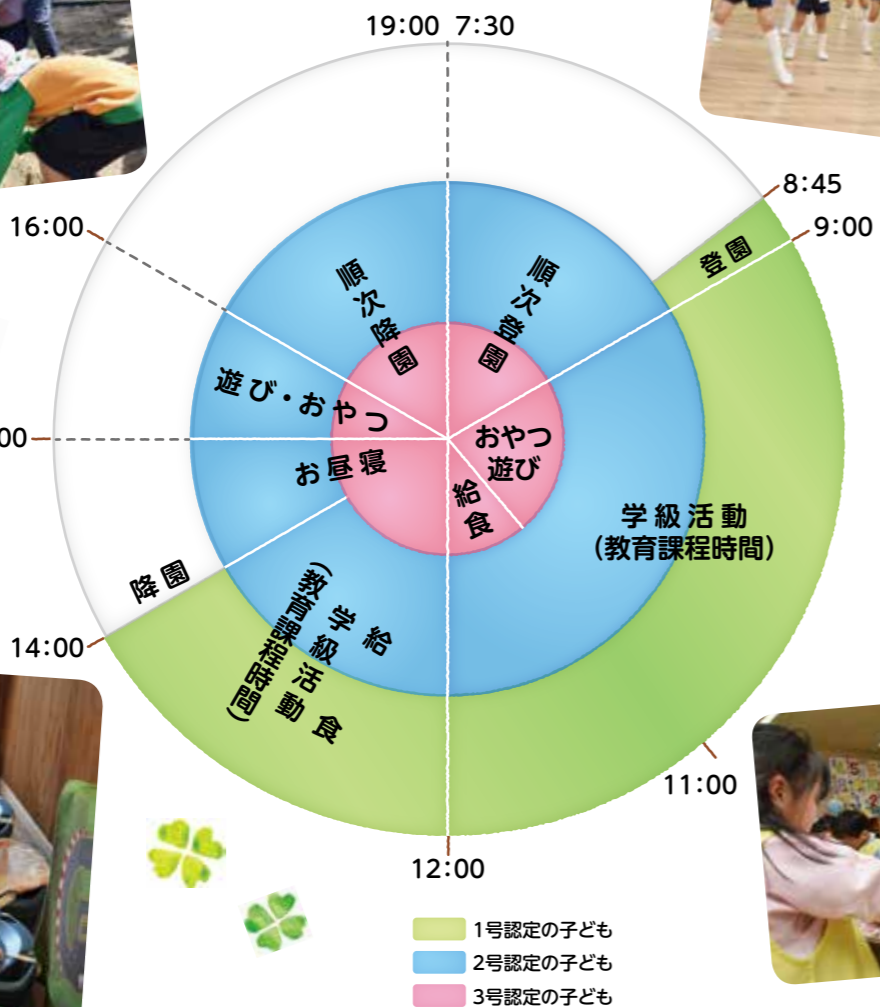
## 豊かな経験をし強い心を育てる

認定こども園は幼稚園、保育所と並び、就学前の子どもたちが通う施設です。市は、待機児童の解消、幼稚園の定員割れなどの課題に対応するため、今後認定こども園の普及を計画しています。では認定こども園とは、どんなところなのでしょう。認定こども園について解説しながら、市が目指す就学前の子どもたちの「育ち」について、伝えます。



問合せ 保育幼稚園総務課 ☎674・7695

### 認定こども園の一日(例)



### 保護者の就労状況が変わっても、同じ園に通える

例えば、保育所では、保護者が仕事を辞めた場合は、子どもは保育所を退園する必要があります。しかし認定こども園では、保護者の就労状況が変わった場合でも、通っている園を継続して利用できます。

### 生活環境の異なる友達と触れ合い、お互いの違いを認め合える

保育所や幼稚園では、比較的似たような生活環境の子どもが集まりますが、認定こども園は共働き家庭、専業主婦家庭など、多様な環境の子どもが集まります。

生活環境の異なる友達と触れ合い、関わることでお互いを認め合うことを自然と学び、「自分らしく育つ」ことへとつながっていきます。



認定こども園では、3歳以上の子どもは、保護者の就労の有無に関わらず、園に通うことができるなど、左記のようなメリットがあります。

## 認定こども園のメリット

### 保護者の就労状況に関わらず通園が可能

### 認定区分1~3号の子どもが通える

乳幼児が自治体認可の施設（認定こども園、保育所、幼稚園など）を利用する場合、下記のいずれかの認定を受ける必要があります。  
※私立幼稚園で子ども・子育て支援新制度に入っていない施設は、認定を受ける必要なし

- 1号認定**…子どもが満3歳以上で教育を希望
- 2号認定**…子どもが満3歳以上で、保育の必要な事由に該当し保育を希望
- 3号認定**…子どもが満3歳未満で、保育の必要な事由に該当し保育を希望

認定こども園は、1号から3号認定までの子どもが通うことができます。なお幼稚園は1号認定、保育所は2・3号認定の子どもが通うことができます。

認定こども園は、幼稚園・保育所の機能と特長を併せ持ち、地域の子育て支援も行う施設で、「幼保連携型」や「幼稚園型」など4つのタイプがあります。どのタイプの園でも、就学前の教育と保育を一体的に行います。  
特に幼保連携型認定こども園は、教育基本法上の「法律に定める学校」として定められています。設置主体は国、地方公共団体、学校法人、社会福祉法人で、国の定めた要領を踏まえて、幼稚園教諭と保育士の両方の資格を持つ保



保育教諭が教育・保育を実施します。

保育教諭は、幼稚園教諭免許と保育士資格を持つ



# 認定こども園ってどんなところ?

認定こども園での生活で、子どもたちはどんなふう to 育っていくのでしょうか。

現在市内では、16の認定こども園があります(平成29年4月時点)。最初に認定こども園として運営を開始したのは、平成23年にスタートした民間の「認定こども園 日吉幼稚園」で、続いて24年に公立の「桜台認定こども園」がスタートしました。両園とも、幼保連携型認定こども園として運営しています。それぞれの園長に話を伺いました。

## 違う生活環境だから 子ども同士が学び合う機会に

### 桜台認定こども園

橋川美恵子園長



桜台認定こども園では、0歳児から3歳児までのクラスには、2・3号認定の子どもが在籍し、4歳児から1号と2号の子どもが同じクラスで過ごします。

ある程度同じ生活環境の子どもが通う保育所、幼稚園と比べて、集団生活の経験量に個人差があり、子どもの行動に違いがあります。ある時、みんなで一緒に積み木を積んで遊んでいると、初めて集団生活を体験する1号の子どもは、ルールが分からずに積ん



午後2時ごろ、先に降園する友達に手を振る



4・5歳児の給食。給食当番が、一人一人にご飯の量などを聞いて配膳



朝の登園時、園門で子どもたちを迎えるのは、園長先生と地域のボランティア。地域の行事に参加するなど、地域との交流も多い

だ積み木を倒すことを遊びにしてみました。それを見て2号の子どもが「壊されたら嫌な気持ちになるからせんといてな」と言いました。2号の子どもは自分の思いを言葉で伝えようとします。一方、1号



4・5歳の教育課程クラスでの食育活動。かつお、昆布、あわせの3種類のだしの違いを、子どもたちは味見をしながら教わる



1歳児の部屋。保育者お手製のおもちゃで遊ぶ

認定こども園は降園時間に違いがある子どもが共に過ごします。4月初旬は、1号の子どもが帰った後、泣いたり不安になっていた2号の子どももいました。しかし保育者とその日あった出来事など、一人一人の話を丁寧に聴くことで、気持ちを切り替えて、落ち着いて過ごしています。

## 園での成長が、小・中学校での「学びに向かう力」に

### 認定こども園 日吉幼稚園



サーキットあそびでは、さまざまな種類の遊具を上ったり、渡ったり、くぐったりする。脳の発達が進む幼少期に、遊びながらいろいろな体の使い方を体験すると、体力だけでなく、何事にも積極的に取り組む意欲や想像力などが育まれる

認定こども園日吉幼稚園では、0歳児から2歳児までは3号認定の子どもとして、各年齢ごとの保育室に分かれて過ごし、3歳児から1号と2号の子どもが同じクラスで過



1号の子どもが帰った後、2号の子どもは違う部屋へ移動。部屋にはソファや手作りの家具が並び、家に帰ってきたような、くつろげる空間になっている



広々とした園庭。在園児だけでなく、地域の子育て支援として開催している「就園児親子教室」の参加者も利用



園バスに乗って、元気に登園

がはっきり意思表示できると褒めています。そうすると5歳になると自分で考え行動するまでに成長します。5歳児がプロデュースする卒園前の音楽会では、司会者を選ぶとき「●●君はしゃべり上手だからやって」と友達を推薦できたり、座席カードを作るときに「一人10枚作ったらいいから、かっこいいの作ろう」と、計算して作業分担が提案できたり。こういう経験の積み重ねによって子どもの自律性や行動力となるような「エンジン」が培われ、小・中学校での「学びに向かう力」となっていくます。



水谷豊三園長





### 市が目指す就学前児童の教育・保育環境

（平成29年4月「高槻市立認定こども園配置計画【平成30年度～32年度】」）

- 子どもたちが喜んで通い、たくさんの友達と関わりながら育ちあえる環境
- 保護者の就労状況に関わらず、3歳以上の子どもの連続した育ちが保障できる環境
- どの施設に通っても、小学校への円滑な接続ができる環境
- 保護者が教育・保育方針や立地環境などによる選択ができる環境
- 地域に開かれ、気軽に子育ての相談や園庭開放などに参加ができる環境

乳幼児期は将来社会に出ていくための、すなわち生きていくための力を育む土台となる時期。木に例えると根にあります。しっかりとした根を地面に根付かせるためには、より良く生きていくための「豊かな経験」やストレスを乗り越えるための「強い心」が必要です。根がしっかりとついていないと、いくら幹や葉にあたる知識や技能を身に付けても、社会に出ると思い通りにいかないことも多く、少しの風（社会的ストレス）にも耐

え切れず、倒れてしまいます。乳幼児期に自ら考え、失敗や成功体験を繰り返して、多様な人と関わり、さまざまな実体験をする中で、喜びや悔しさを経験し、共感などが身に付きます。乳幼児期に豊かな経験をし、強い心を育むことが、小学校以降の学びにつながる土台となります。

※14・15ページで紹介した計画は、市ホームページに掲載しています。詳細は市ホームページをご覧ください

## 乳幼児期の豊かな経験が生きていくための力に



市では、平成26年以降保育所などの待機児童数ゼロ（厚生労働省報告基準）を達成しています。

しかし近年共働き世帯の増加に伴い、保育の需要は年々高まっています。また、平成27年4月スタートの子ども・子育て支援新制度で創設された「地域型保育事業所」を卒業した3歳児の受け入れ先の確保という新たな課題も発生しており、さらなる対応が求められています。

一方で、公立幼稚園は入園児童数の減少に直面しています。子どもには、お互いに関わり合いながら遊び、学び合うことができる集団規模が必要ですが、維持することが難しくなっています。

そのほか、昭和40～50年代に建築された公立施設の老朽化、保育士不足、保育士の人材育成、事業類型や設置主体の多様化に伴う、情報提供の充実などへの対応も急務となっています。



## 保育需要の増加、幼稚園の定員割れ、施設の老朽化…課題を解決するために

### 公立の就学前児童施設の方向性

- 公立施設（幼稚園、保育所）の認定こども園への移行
- 認定こども園で1号認定子どもの3年保育を実施
- 公立施設を地域の核として整理・集約
  - ・上牧幼稚園、五領幼稚園、五領保育所を統合し、（仮称）五領認定こども園を整備【平成32年度開設】
  - ・柱本幼稚園と三箇牧幼稚園を統合し、（仮称）三箇牧認定こども園を整備【平成32年度開設】
- 公立幼稚園の園区制を廃止【平成30年度実施（平成29年秋の申し込みから）】
- 民間の積極的な活用
  - ・清水幼稚園、磐手幼稚園、日吉台幼稚園を民間の力を活用して認定こども園化【平成32年度開設】
  - ・柳川保育所、芥川保育所を民間の力を活用して認定こども園化【平成32年度開設】
- 教育・保育の一体的提供および民間事業者へのバックアップなど教育・保育の推進に関する体制の確保
  - ・認定こども園のほか、人材育成機能などを備えた（仮称）高槻子ども未来館を整備【平成31年度開設】 など

これはからの公立の就学前児童施設の方向性を決定

市は上記の課題を解決するために、公立の就学前児童施設（保育所、幼稚園、認定こども園）の在り方について検討しようと、保護者や幼稚園・保育園の園長、学識経験者などで構成される「子ども・子育て会議」を開催。子どもにとってより良い教育・保育環境の整備や、長期的な視点に立った幼児教育・保育について、会議での議論を経て、答申をいただきました。

そして、平成28年9月にその答申の趣旨を踏まえ「高槻市立就学前児童施設在り方に関する基本方針」として決定し、その方針を具体化するために「高槻市立認定こども園配置計画」を策定しました。同基本方針と計画では、公立の就学前児童施設の方角性として、左記のようにまとめ





種類	補助金額
①太陽光発電システム	設置費用の1/3または、出力1kWあたり2万円 のいずれか低い額 ※上限8万円
②太陽熱利用システム	設置費用の1/3 ※上限各8万円
③ペレットストーブ	設置費用の1/3 ※上限1万円
④雨水貯留タンク ※有効容量が80L以上	設置費用の1/3 ※上限1万円
⑤窓の断熱改修 ※税抜き20万円以上	設置費用の1/3 ※上限各5万円
⑥自然冷媒ヒートポンプ 給湯器(エコキュート)	
⑦家庭用燃料電池式コージェネ レーションシステム (エネファーム)	
⑧家庭用ガスエンジンコージェ ネレーションシステム (エコウィル)	
⑨定置用リチウムイオン蓄電池 ※蓄電容量が1kWh以上	

※4月1日～12月28日に機器設置の契約を締結し、来年2月28日までに設置機器の支払いを完了していること

市は、「創エネ」「省エネ」の推進を通じて、温室効果ガスの排出を抑え、地球温暖化を防止するために、創エネ・省エネ機器を導入した場合に補助金を交付しています。

限りあるエネルギーを有効に使うために、家庭で環境に優しい創エネ・省エネに取り組みましょう。

### エコハウス補助金制度概要

**要件**…左表の対象機器①～④のうち1種類または、①～⑨のうち2種類以上を、居住する市内の住宅に設置 など

**件数**…申込順合計250件 ※予算額に達し次第終了

**募集期間**…5月22日(月)～12月28日(木)

**申請方法**…申請書と必要書類を持って直接、環境緑政課(☎674・7483)へ ※パンフレットは同課、各支所、市ホームページで配布



## 創エネ・省エネ 機器導入に補助

問合せ：環境緑政課(☎674・7483)

## クローズアップ②

# 暮らしやすさをかたちに 快適な住環境づくりを支援



同居は、日々の生活にかかせないものです。どんな家に住み、どんな暮らしを送るか、求める住まいの環境は家庭によって違います。

市は、今住んでいる人も、これから住もうという人も快適に暮らせるよう、住環境づくりを支援しています。多世代の同居・近居や創エネ・省エネ、耐震化など、暮らしやすい住まいづくりに関する支援事業を紹介します。

## 壁の耐震補強工事



筋交いを入れ  
壁の耐力を強化

## 耐震診断・耐震設計・改修工事・除却工事の補助制度

**対象**…昭和56年5月31日以前に建てられたもの

**市からの補助内容・流れ**

### 木造住宅

- ①耐震診断 診断費用5万円程度のうち、9割(上限4万5,000円)
- ②耐震設計 改修工事の設計にかかる費用15～25万円程度のうち、7割(上限10万円)
- ③改修工事 定額55万円(低所得世帯は75万円)
- ④除却工事 定額20万円

### 【改修する場合の流れ】

①→②→③

### 【建て替え・解体撤去の場合の流れ】

①または、簡易自己診断→④

### 分譲マンション

**耐震診断** 次のうちいずれか低い額。1戸当たり2万5,000円として計算した額▷診断費用の2分の1▷延床面積より計算した金額の2分の1

**耐震設計** 1棟当たり最大400万円

**改修工事** 1棟当たり最大1,000万円 ※詳しくは審査指導課へ



## 地震から命を守るために 住まいの耐震化を

問合せ：審査指導課(☎674・7567)

阪神・淡路大震災で倒壊した建物の多くは、昭和56年5月31日以前に建てられた古い耐震基準による木造住宅でした。

これを受け市は、昭和56年5月31日以前に建てられた住宅・建築物を対象に耐震診断などの費用の一部を補助しています。

また、市は3月に「耐震化アクションプラン2017」を策定し、耐震化の補助を拡充しました。耐震性の低い木造住宅の除却工事の要件を緩和することで、改修工事以外の選択肢を増やし、より耐震

化に取り組みやすい環境を整えました。

地震を避けることはできませんが、被害を最小限に抑えることはできます。生命や財産を守るために、耐震化について考えてみませんか。



## 同居・近居を支援

問合せ：住宅課(☎674・7525)

親・子・孫の3世代が近くに住むことで、日常生活や子育てなどで親世帯と子世帯がお互いに支え合うことができます。

市は、世代間が支え合う環境づくりを推進し、子育て世帯に高槻に住んでもらうため、「3世代ファミリー定住支援補助金」の募集を行います。

この制度は、市外に住んでいる子育て世帯が、市内に住む親世代と同居・近居(市内に住む)するために、住宅の取得やリフォームをした場合の費用を一部助成するものです。離れて暮らす子育て世帯が、高槻に住むきっかけとしてぜひ同制度をご利用ください。

## 3世代ファミリー定住支援制度概要

●住宅取得…20万円

●リフォーム…上限20万円(工事費の1/3)

**対象**…次の全てを満たす人。親が市内に1年以上在住▷平成29年2月21日以降に市外から転入した子世帯が中学生以下の子どもと同居している(出産予定含む) など

**【住宅取得】**子または、親が平成26年4月1日以降に新築・売買契約し、取得している住宅 など

**【リフォーム】**工事後に新たに3世代で同居▷子または、親が所有する住宅で、平成26年4月1日以降にリフォーム契約▷市内の事業者による10万円以上の同居を目的とした工事 など

**申請期間**…5月29日(月)～来年3月23日(金)。ただし転入日から6カ月以内に申請が必要  
※申込順。予算額に達し次第終了

**申込方法**…所定の申込書と必要書類を持って直接、住宅課(☎674・7525)へ。申請書などは5月1日(月)から同課、各支所、市立各公民館、各コミュニティセンター、市ホームページで配布

## 親元に近居する子世帯に住宅ローンの金利を引き下げ

4月から、(株)池田泉州銀行は、市との産業振興連携協定に基づき、「親元近居住宅ローン・リフォームローン」を開始。子世帯が、市内在住の親世帯と近居する場合、ローンの金利を引き下げます。詳しくは、同銀行へお問い合わせください。

問合せ：池田泉州銀行高槻支店(☎672・6500)、同銀行富田支店(☎696・3933)

## 困ったときも助け合える

### 同制度を利用して近居している 小出さん・山崎さん一家(上写真)

「二人とも働いているから、子どもが病気をしたときなどに面倒を見てもらえて助かるし、とても安心」と子世帯の小出紗知江さん。親世帯の山崎和子さんも「家が近いと生活で困ったときも助け合えるし、孫といつでも会えるのもうれしい」と、近居の良さを話してくれました。



# ごみを減らす 取り組みを

昨年度市内で排出された家庭ごみの約2割は、再生利用できる資源ごみでした。新聞紙や雑誌、包装紙などは「雑がみ」としてリサイクルできるなど、家庭で出るごみの多くが再生可能です。まずは身の回りからごみを減らす工夫をしませんか。

5月30日は  
ごみゼロ  
の日

問合せ先 資源循環推進課 ☎669・1886



封筒、お菓子などの包装紙、パンフレットなどはリサイクルできる「雑がみ」

## 正しいごみの 分別方法 を知る

### スマホアプリ 「高槻市ごみアプリ」

出したいごみの品目を入力し検索すると、出し方がすぐに分かる。また住んでいる地域を登録すると、収集日も確認できる。

問合せ先…高槻クリーンセンター  
(☎669・1950)



## 集団 回収

### 古紙、空き缶などは再生資源 みんなで回収しよう 団体を募集

古紙などの再生資源を集団で回収する団体を募集。回収した重量に応じて奨励金を交付します(事前登録が必要)。

対象…回収活動を定期的に行える市内の非営利団体で、会計報告書などで、集団回収奨励金の報告ができる団体

奨励金額…年間1t未満=回収量1kgにつき5円(上限5,000円)▷年間1t以上=回収量1kgにつき0.5円+1万円(上限16万円)

応募方法…6月30日(金)(消印有効)までに電子申込みまたは、所定の申請書を郵送かファクスで、資源循環推進課(☎669・1961)へ。申請書などは同課、市ホームページで配布

## 不要なものを 再利用

### ガレージセール出店者を 募集

5月27日(土)午前9時～午後2時30分にイオン高槻店(萩之庄三)で開催。対象は市内在住の人(プロの参加、食品、家電製品の販売は不可)。20区画。1区画(約10㎡)1,000円。申し込みは5月12日(金)～19日(金)に所定の用紙を直接、資源循環推進課へ。所定の用紙は同課(前島三)、市ホームページで配布。

## 生ごみ 再生

### 生ごみが肥料に 堆肥化容器を購入しよう

生ごみや落ち葉を同容器に入れると、2・3カ月後には園芸に役立つ良質な堆肥になります。

規格…ドラム缶サイズ(約100ℓ)、直径約56cm、高さ約63cm ※7月下旬ごろ配布予定

対象…市内在住で、容器を継続して利用できる人  
募集数…50人(多数抽選)

費用…約3,800円(薬剤含む。市が半額を負担後の費用)

応募方法…6月5日(月)(必着)までにはがきに、住所、氏名、電話番号を書いて、〒569・0021前島三丁目8番1号資源循環推進課へ

## 5月21日(日) 春季環境美化推進デー開催

個人、団体、どちらでも参加できます。清掃用具は市が用意しますので、まちの美化にご協力ください。 ※公共交通機関をご利用ください

日時…5月21日(日)午前9時～10時30分  
※雨天時は5月28日(日)

問合せ先…清掃業務課(☎669・1801)

集合場所 ●小寺池図書館  
●市役所(総合センター前)  
●芥川桜堤公園

●阪急高槻市駅北側  
ラピスの泉前  
●JR高槻駅北口広場前

※芥川桜堤公園は川西地区連合自治会が自主的な取り組みとして実施

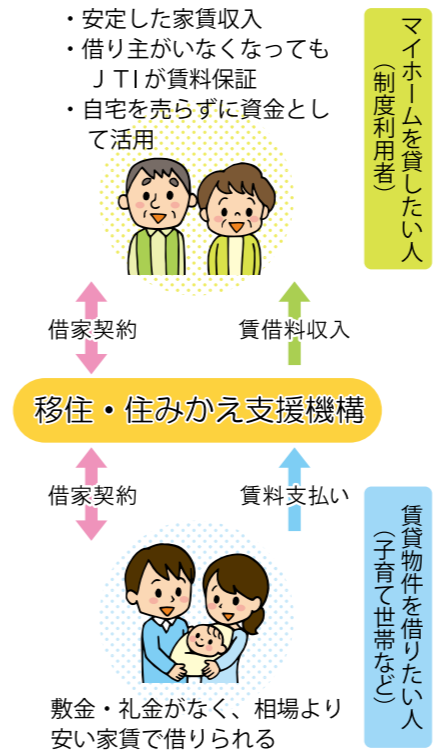


## 年齢や家族構成にあわせた 住み替えを支援

年齢や家族構成の変化により、過ごしやすい住まいも変化していきます。現在の持ち家が広すぎるため住み替えを考えている高齢者世帯やゆとりのある住居を求めている子育て世帯に、ニーズに合った住宅への住み替えを支援するため、市は「マイホーム借上げ制度」の普及を進めています。同制度は、50歳以上の中高年世帯が所有している住宅を

一般社団法人移住・住みかえ支援機構(ＪＴＩ)が借り上げ、子育て世帯などに賃貸住宅として転貸する制度です。長年住み慣れた住宅を売却することなく有効活用できます。なお、同制度を活用するためには、住宅の耐震性が求められます。住宅の耐震診断・改修工事に対する補助制度については17ページをご覧ください。

問合せ先…住宅課(☎674・7525)



## 自宅を貸したい人はご参加を 「マイホーム借上げ制度」説明会

日時…7月2日(日)午前10時～正午 ※無料  
申請方法…5月8日(月)～6月23日(金)に電子申込みまたは、電話かファクスに、住所、氏名、電話番号を書いて、住宅課(☎674・7525、FAX674・3125)へ

会場…総合センター14階会議室  
定員…申込順100人

パンフレット配布場所  
住宅課 各支所、市立各公民館、各コミュニティセンター、市ホームページ

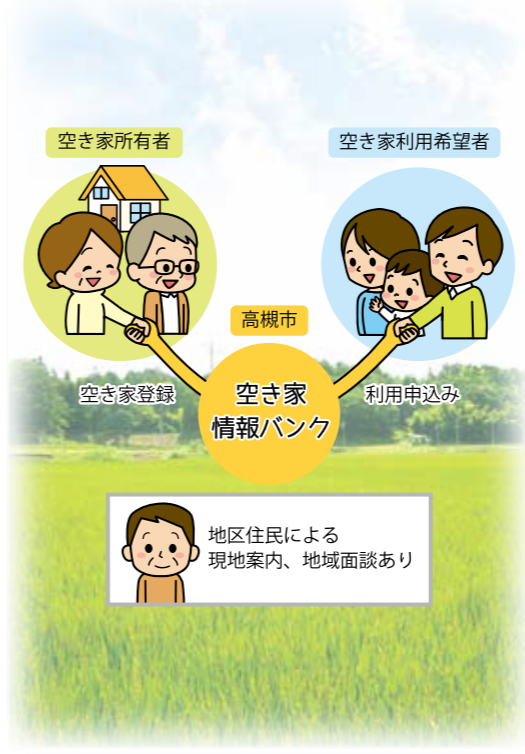


## 人とのつながりと 自然を満喫できる生活

市の最北部にある檜田地区は、昔ながらの伝統、景観などが数多く残されています。同地区では、季節の行事や地域活動などの交流、スローライフを大切にしたい子育て世代などに移住してもらえよう、地域の活性化に向けた取り組みが進められています。市は、移住を希望する人を

対象に、市ホームページなどで同地区の空き家などを紹介する「檜田地区空き家情報バンク制度」を実施。さらに、同制度を利用して移住する世帯に、空き家改修などの費用を補助しています。詳しくは市ホームページをご覧ください。

問合せ先…コミュニティ推進室(☎674・7462)



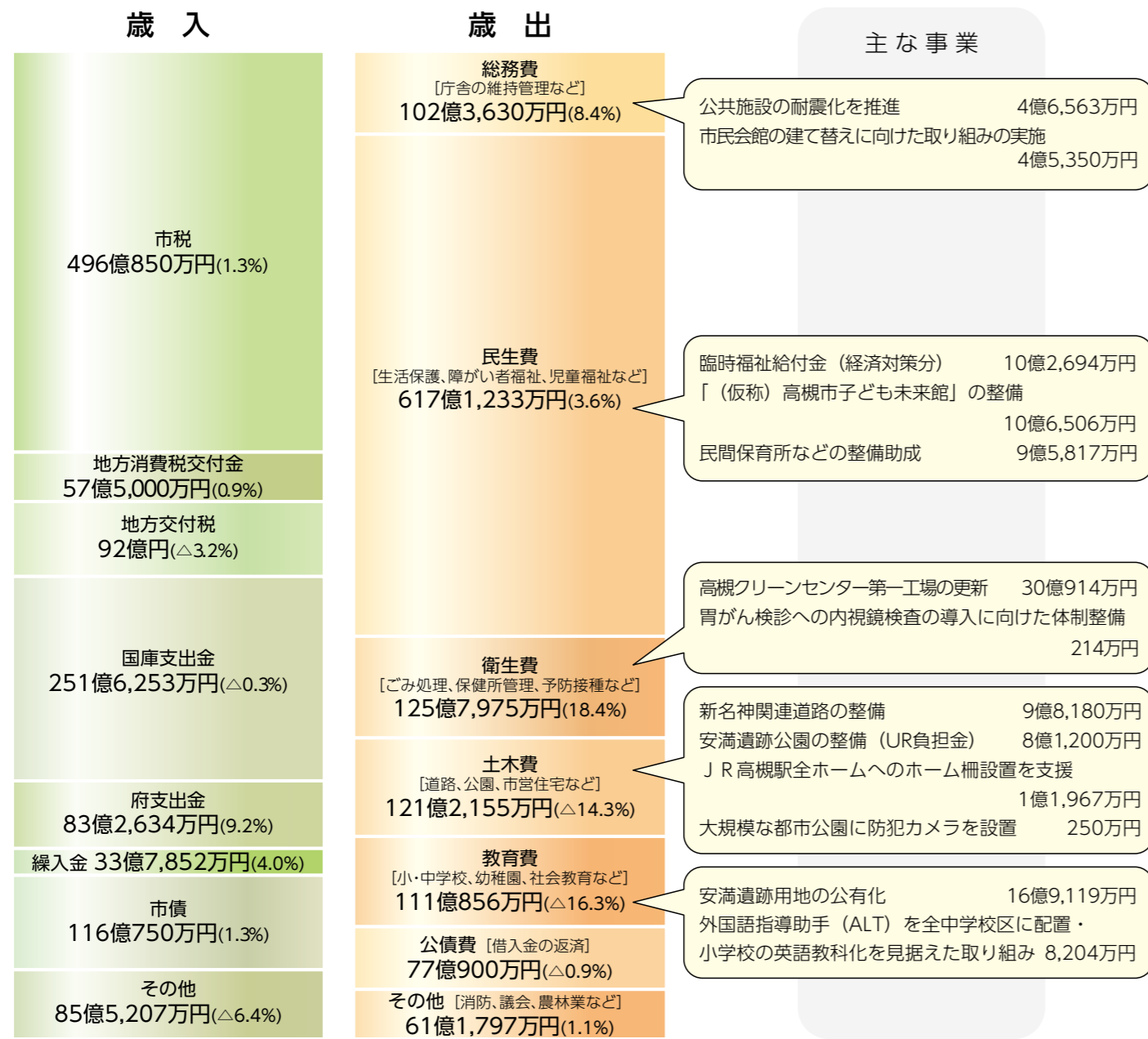


# 01 平成29年度当初予算決まる

## 一般会計1,215億8,546万円

問合先 財政課 ☎674・7352

### 一般会計(総額1,215億8,546万円)の内訳



※( )は平成28年度当初予算と比較した増減率、△はマイナス

市民1人あたりに使われるお金は？

一般会計予算を市民1人あたりで計算すると、34万3635円です。

※平成29年3月31日現在の人口35万3822人で計算

福祉・医療の充実 11万7,795円	都市環境の整備など 5万9,070円	市債の返済 2万1,788円
子育て・教育の振興 10万2,853円	消防関係 9,603円	その他 3万2,526円

**一般会計は対前年度比0.6%増**

平成29年第1回市議会定例会で、29年度当初予算が可決されました。

一般会計は1,215億8,546万円(前年度より0.6%増)で、特別会計や企業会計を合わせた総額は2,388億2,555万円(0.3%の増加)となっています。

**固定資産税・市民税が増**

歳入では、市税は、集合住宅の増加や景気動向などにより、固定資産税、個人・法人市民税で増収を見込むなど、全体で約6億2,700万円の増となっています。

また、府支出金も約7億5,000万円の増額を見込んでいます。

一方、地方交付税は市税の増加見込みによって、地方財政制度上では減少となり、3億円の減額になりました。

また、利子割交付金をはじめとする各種交付金は約5億5,400万円の減額を見込んでいます。

**民生費衛生費で増**

歳出では、安満遺跡公園に隣接する「(仮称)高槻子ども未来館」の整備や高齢者・障がい者の福祉に関する費用などの増加により民生費が約21億4,100万円増となっています。

また、ごみ処理施設の更新費用などの増加により、衛生費は約19億5,800万円の増額を見込んでいます。

一方、土木費は安満遺跡公園や新名神関連道路の整備など継続している大規模事業があるものの、完了した事業の影響などにより減額となっています。

教育費についても土木費と同様、事業完了に伴い減額となっています。

### 平成29年度当初予算

会計別	予算額	増減率 (%)
一般会計	1,215億8,546万円	0.6
特別会計	1,172億1,708万円	0.0
特別会計の内訳		
公園墓地特別会計	6,437万円	11.7
駐車場特別会計	6億8,729万円	21.8
国民健康保険特別会計	477億6,301万円	△1.7
介護保険特別会計	256億8,664万円	5.0
後期高齢者医療特別会計	55億8,332万円	7.6
母子父子寡婦福祉資金貸付金特別会計	1億576万円	△30.1
財産区会計	51億7,472万円	△1.8
下水道等事業会計	169億5,984万円	△11.0
自動車運送事業会計	48億2,008万円	6.5
水道事業会計	103億7,205万円	10.3
合計	2,388億2,555万円	0.3

※予算額は端数処理のため合計などと合致しない場合があります  
※増減率は平成28年度当初予算と比較、△はマイナス。小数点第2位以下を四捨五入

### 事務的経費1%削減など 予算を見直し

平成29年度は、「みらい創生」に向けた取り組みとして、事業見直しなどにより事務的経費を1%削減するなど、予算の見直しを行いました。また、縮小均衡の改革だけを追求するのではなく、未来志向のまちづくりに向け、安満遺跡公園整備などのビッグプロジェクトや、子育て支援策の充実など、重点施策に予算を配分しました。

一般会計歳入歳出予算の内訳と当初予算に計上した事業費のうち、主なものは21ページのとおり。詳細は市ホームページにも掲載しています。

#### 必要な分野に注力して財政を運営

今後も、社会保障経費などの経常的経費は増加し、収支が厳しい状況は続く見込みです。本年度の予算編成を皮切りに、将来起こりうる課題に向けて適切に対応し、必要となる分野に注力するよう、引き続き精力的に財政運営を進めていきます。



# 市政 インフォメーション

## 02 まちのにぎわい創出へ ホテル事業者を募集

問合先 産業振興課 ☎674・7411

市は、会議施設などを備えたホテル事業を行う事業者の募集を予定しています。

募集の対象地は元芥川出張所用地と高槻駅北自転車駐車場がある公共用地（左図）で、JR高槻駅から徒歩3分圏内です。ホテルができることで、市に訪れる人が増え、市内の経済活性化やまちのにぎわい創出を図ります。

募集時期、応募資格など詳しくは5月末ごろ公表予定の募集要項をご覧ください。



**ホテル誘致に伴い  
高槻駅北自転車駐車場を12月末で廃止**

高槻駅北自転車駐車場は12月31日(日)に廃止します。来年1月1日(祝)以降は周辺駐輪場をご利用ください。

問合先…管理課 (☎674・7595)

緑地面積率・環境施設面積率の緩和の内容

	工業地域	準工業地域	市街化調整区域など
緑地面積率	12%以上 (20%以上)	15%以上 (20%以上)	15%以上 (20%以上)
環境施設面積率	15%以上 (25%以上)	20%以上 (25%以上)	20%以上 (25%以上)

※ ( ) 内は条例施行前の基準

### 企業の設備投資促進に 緑地面積率などを緩和

市は、4月1日に「工場立地法地域準則条例」を施行しました。

同条例は、工場などの周辺の生活環境保全を考慮しながら、工場敷地内の緑地面積率などを緩和（左上表）するものです。

これにより、企業が行う設備投資を促進し、企業の市外流出が抑制されることを期待できます。

問合先 産業振興課  
☎674・7411

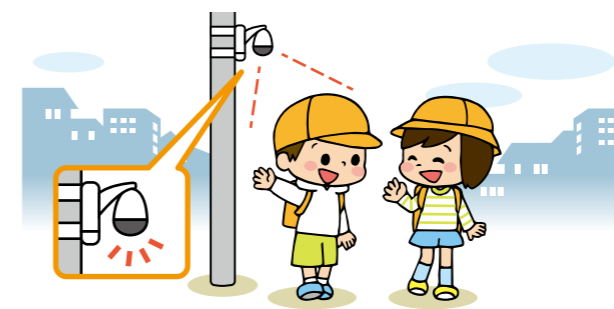
## 03 防犯カメラを設置する自治会などに 設置費用を補助

問合先 危機管理室 ☎674・7314

市は、子どもの見守りを強化するため、道路上を撮影する防犯カメラを設置する自治会などに設置費用の補助を行います。

補助の対象になるのは、カメラ購入費や設置工事費などの初期費用です。また、設置について地域の合意があることや高槻警察署の助言を受けていることなどの条件があります（主な補助要件は下欄参照）。

詳しくは危機管理室、市ホームページで配布している募集要項をご覧ください。



#### 申込概要

受付期間…6月1日(木)～30日(金) ※多数抽選  
 申込方法…所定の申込書を持って直接、危機管理室へ ※申し込みの結果、当選した団体は申請が必要。申込書などは同室、市ホームページで配布  
 補助金交付決定時期…10月ごろ  
 補助金支払い時期…平成30年3月ごろ

#### 主な補助要件

補助内容…カメラ購入費や設置工事費などの初期費用の1/2以内（カメラ1台につき上限10万円） ※1団体2台まで  
 交付要件…犯罪抑止を目的に道路上を撮影する新たに購入するカメラ▷設置について地域の合意がある▷設置場所について高槻警察署の助言を受けている▷管理運営規程を定め、プライバシー保護に配慮している

### 5月は消費者月間 26日には「住宅」テーマに講座

5月は消費者月間です。近年、消費者を取り巻く環境の変化に伴い、消費者トラブルや消費者被害の内容も変化しています。変化にいち早く対応するには、私たち消費者が情報を収集し、知識を習得することが大切です。

市は同月間に合わせて、高齢者が、住み慣れた家で暮らし続けるために行うリフォームやメンテナンス方法などについて講座を開催します。

問合先 消費生活センター  
☎6833・0999

### 新文化施設建設に伴い 城跡公園駐車場6月30日(金)に廃止

市は、城跡公園駐車場（下図）を含むエリアに新文化施設の建設を予定しています。そのため、同駐車場は6月30日(金)に廃止します。同日午後11時以降は車が出入庫できなくなりますのでご注意ください。

なお、工事期間中の来園には、公共交通機関や周辺駐車場をご利用ください。

問合先 公園課  
☎674・7516



#### 住み慣れた家で暮らしたい 高齢者のための住まいリフォーム

日時…5月26日(金)午後2時～3時30分 ※無料  
 会場…クロスパル高槻  
 講師…NPO法人住宅長期保証支援センター・鈴木素子さん  
 定員…申込順100人  
 申込方法…5月8日(月)から電話か直接、消費生活センター（クロスパル高槻内）へ



# 成人、子ども、障がい者向け指定難病などの範囲が拡大 新たに医療費助成の対象に

4月から指定難病と小児慢性特定疾病の対象が拡大し、対象疾患の人は、医療費助成を受けられるようになります。また、障がい福祉サービスなどの対象となる難病患者などの範囲も拡大されます。

助成・サービスを受けるには、申請が必要です。詳しくは各担当課へお問い合わせください。

助成対象となる疾病の一覧や制度・申請方法などの詳細は、市ホームページをご覧ください

## 指定難病 24疾病が追加

「難病の患者に対する医療等に関する法律」に規定する指定難病医療費助成制度の対象疾病に、新たに24疾病が追加され、合計330疾病とな

ります。

担当課：保健予防課（☎66

1・9332）

## 小児慢性特定疾病 18疾病が追加

小児慢性特定疾病医療費助成制度の対象疾病に、新たに

## 助成を受けるには 事前申請が必要

指定難病、小児慢性特定疾病の医療費助成やサービスを受けるためには、申請が必要です。必要な書類などがあるので、新たに対象となる人は、各担当課へお問い合わせください。

なお、症状が一定の基準を満たさない場合は、対象疾病に該当していても認定されない場合があります。

## 市民委員を募集

市は、審議会などで市民の皆さんの意見を反映できるように、市民委員を募集します。いずれも選考あり。報酬は月額9100円。

### 社会福祉審議会 高齢者福祉専門分科会

高齢者福祉計画・介護保険事業計画策定に向けて審議します。

資格：市内在住の4月1日現在40歳以上で、平日に開催する会議に出席できる人（年8回程度）  
任期：7月～来年3月  
募集人数：2人

応募方法：5月15日（月）（消印有効）までに、小論文「高齢者の健康・介護・福祉についての私の考え」をテーマに、

思いや意見、提言など（800字程度、様式自由）と応募動機（200字程度、様式自由）、住所、氏名、年齢、生年月日、性別、職業、電話番号を書いて、郵送で、〒569・8501（住所不要）長寿

課（☎674・7552）へ

介護課（☎674・7166）へ

### バリアフリー推進協議会

バリアフリー基本構想についての重要事項や、公共交通、道路、施設などのバリアフリー化に関する事項などについて審議します。

資格：市内在住の4月1日現在18歳以上で、年1・2回平日昼間の会議に出席できる人  
任期：7月から2年間  
募集人数：2人

応募方法：5月26日（金）（必着）までに、小論文「市のバリアフリーのまちづくりについて思うこと」（1000字以内、

応募動機含む、様式自由）、住所、氏名、生年月日、性別、電話番号、略歴を書いて、郵送か直接、〒569・8501（住所不要）都市づくり推進課（☎674・7552）へ

## 特殊詐欺と強制わいせつが増加 日頃から防犯対策を

昨年内で起こった刑法犯の認知件数は、2826件で、前年と比較して減少していますが、特殊詐欺（オレオレ詐欺や還付金詐欺など）や強制わいせつなどが増えています。日頃から防犯意識を持って、対策を心掛けてください。



問合先 高槻警察署

☎672・1234

危機管理室

☎674・7314

## 防犯対策

### 特殊詐欺

- 相手が身内を名乗ってきたら、家族にしか分からないことを質問する
- 公的機関がATMを操作させることは絶対にないので、相手の所属、氏名、電話番号などをメモした上で、家族や警察、市役所に相談する

### 強制わいせつ（性犯罪）

- 人通りが多く明るい道を選ぶ
- 防犯ブザーを携帯する
- 不審者の気配に気付きにくくなるので、歩きスマホはやめる

## 安まちメールに登録を

警察署から犯罪発生情報と防犯対策情報がリアルタイムで届きます。登録方法・touroku@info.police.pref.osaka.jpへ空メールを送信

## 中小企業の省エネ設備導入に補助

市はエネルギー消費を削減し地球温暖化を防止するため、民間事業者を対象に、省エネルギー設備を導入した場合、設置費などの3分の1（上限100万円）を補助します。詳しくは環境緑政課、市ホームページで配布するパンフレットをご覧ください。

対象：既存の設備（④は新設

も含む）に、省エネを目的として、次の設備を導入する中小企業 ※交付条件あり。過去の利用者は不可

- ①高効率ボイラー、排熱回収装置、その他の生産設備
- ②高効率空調設備、LED照明、その他の建築設備
- ③高反射率塗装、窓用日射遮蔽（しゃへい）フィルムその

他の建築物外皮による空調負荷低減等技術

- ④太陽光発電システムなどの自然エネルギー設備（売電目的は対象外）

件数：3件（多数選考）  
申込方法：事前に相談の上、5月22日（月）～6月30日（金）に事業計画書類を持って直接、環境緑政課（☎674・7483）へ

## 傍聴できます

### 審議会などの日程

傍聴には定員があります。傍聴希望者は事前に各課へお問い合わせください。

**選挙管理委員会定例会** 選挙人名簿の登録の抹消など。5月10日（水）午前10時から総合センター13階選挙管理委員会室で。選挙管理委員会事務局（☎674・7676）

**保健医療審議会** 「（仮称）第3次・健康たかつき21」についてなど。5月11日（木）午後2時か

ら市役所本館3階第2委員会室で。健康医療政策課（☎66

1・9330）

**教育委員会定例会** 教育に関する基本方針、予算・契約・条例原案、規則制定改廃、職員人事など。5月12日（金）午後4時から総合センター12階教育委員会室で。教育委員会総務課（☎674・7620）

**農業委員会定例会** 農地法の規定による許可申請など。5月18日（木）午後1時30分から市役所本館2階全員協議会室で。農業委員会事務局（☎674・7421）

**建築審査会** 建築基準法に基づ

く特定行政庁の許可に対する同意など。5月22日（月）午前10時30分から総合センター6階会議室で。審査指導課（☎674・7567）

**男女共同参画審議会** 男女共同参画計画の中間見直しについて。6月1日（木）午前10時から市役所本館3階第2委員会室で。人権・男女共同参画課（☎674・7575）

4・7575）



# お知らせ

## 特別児童扶養手当など 手当額の改定

法などの改正により、4月  
から特別児童扶養手当などの  
手当額が次のとおり改定され  
ました。

特別児童扶養手当1級Ⅱ5万  
1450円、同2級Ⅱ3万4  
270円▽特別障がい者手当  
Ⅱ2万6810円▽障がい児  
福祉手当Ⅱ1万4580円▽  
経過的福祉手当Ⅱ1万458  
0円

問合せ：障がい福祉課 (☎6  
74・7164、FAX674・  
7188)

## 5月は宅地防災月間 家の周りの点検を

5月は宅地防災月間です。梅  
雨の前に、家庭でも次の点に  
注意して、家の周りの点検を  
お願いします。よう壁に亀裂  
などが入っていないか▽割れ  
目から水が染み出していない  
か▽よう壁の水抜き穴からう  
まく水が流れているか▽地盤  
沈下していないか▽排水溝に

## 人事異動

市は、4月1日付けで人事  
異動を行いました。

総数は447人、うち部長  
級以上は5人で、次のとおり  
です(かっこ内は旧職)。

**市長事務部局**  
総務部長(子ども未来部長)  
津田良恵▽子ども未来部長(子  
ども未来部部長代理) 万井勝  
徳▽産業環境部長(総合戦略

部機動政策室長) 土井恵一  
教育委員会事務局  
教育管理部長(交通部長 平  
野徹  
自動車運送事業  
交通部長(総務部長) 西岡博  
史  
退職者(部長級)  
3月31日付け  
市長事務部局  
新美英代(産業環境部長)  
教育委員会事務局  
中原一行(教育管理部長)

## コミュニティハウス(集会所) 建設などに補助

市は自治会などが行う「コミ  
ュニティハウス(自治会集会所)  
」の新築・購入・増改築・  
耐震診断などに対して、費用  
の2分の1以内(限度額あり)  
の補助を行っています。平成  
29年度中の耐震診断や30年度  
に工事を計画している自治会  
は、コミュニティ推進室まで  
ご相談ください。申し込みの  
締め切りは9月末です。なお、  
着工・耐震診断後の申請はで

きませんのび」注意ください。  
問合せ：コミュニティ推進室  
(☎674・7462)

## 自治会長名簿を作成し新設・ 未連絡の自治会は連絡を

市は自治会からの届出をも  
とに毎年「自治会長名簿」を  
作成しています。この名簿は、  
コミュニティ推進室で管理し、  
住民福祉の向上および、市政  
推進に必要な場合などに閲覧  
に応じています。  
新設・未連絡の自治会は、  
同室までご連絡をお願いしま  
す。  
問合せ：コミュニティ推進室  
(☎674・7462)

## 就学援助費の申請を受け付け

市教育委員会は経済的な理  
由で就学が困難な市立小・中  
学校の児童・生徒の保護者に、  
学用品費や学校給食費などを  
援助しています。

申請方法：5月9日(火)～20日  
(土)に申請者名義の通帳・印鑑  
(借家に住む人は、賃貸契約

書なども)を持って直接、総  
合センター6階会議室へ

※所得制限あり。生活保護受  
給者は除く

問合せ：学務課 (☎674・  
7627)

## 姉妹・友好都市での 青少年交流活動に助成金

都市交流協会では、市姉妹

# 関西大学高槻ミュージズキャンパス 市民も教室を利用できます

関西大学高槻ミュージズキャンパスの一部の教室は、  
市民の皆さんが利用できるよに開放されています。  
サークル活動や研修などにご利用ください。

貸出可能な部屋…同キャンパス西館の教室4部屋

申込方法…市ホームページ内の専用ページから

※今年度前期分の使用可能  
日時や使用料などの詳しい  
内容は、5月下旬から市ホ  
ームページに掲載

問合せ…政策経営室 (☎674  
・7392)



## 献血日程

問合せ  
市献血推進協議会  
☎674・7163

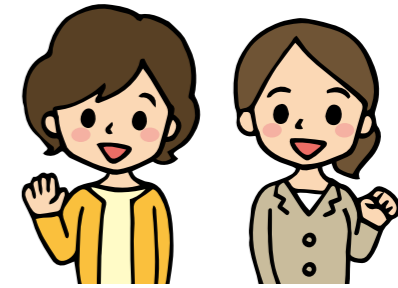
400ミリリットル献血(体重50  
キログラム以上)にご協力くださ  
い。時間は特に記載のない  
ものは午前10時～正午、午  
後1時～4時30分(7日は  
4時まで)です。

日程・会場：5月1日(月)・  
7日(日)・15日(月)・30日(火)・  
ミング・阪急高槻▽11日(木)  
午前9時30分～午後4時30  
分Ⅱ北摂総合病院(北柳川  
町)▽18日(木)Ⅱ高槻赤十字  
病院(阿武野一)▽20日(土)  
午前10時～午後4時30分Ⅱ  
イオン高槻店(秋之庄三)  
▽23日(火)Ⅱカインズ高槻  
(大塚町一)

# ワークサポートたかつきで 女性の就職支援イベントを開催

ワークサポートたかつき内のマザーズコー  
ナーでは子育て中の女性をはじめ、全ての女  
性に職業相談(予約制)や再就職に役立つセ  
ミナーの実施など、就職支援を行っています。  
5月には「マザーズWEEK」と題して就職面  
接会や再就職セミナーなどのイベントを実施  
します。

日程・内容・講師…5月①17日(木)午後1時～  
3時=女性のためのミニ就職面接会&企業説  
明会②18日(木)午前10時～11時30分=女性の  
再就職を応援するセミナー～ワークライフバ  
ランスセミナー③19日(金)午前10時～11時30  
分=女性の再就職を応援するセミナー～自分



のコミュニケーションタイプを知る ※い  
ずれも無料。①は当日直接、会場へ  
会場…クロスパル高槻  
定員…②③申込順各30人(保育あり。要事前  
申込)  
申込方法…5月8日(月)から電話で、ワークサ  
ポートたかつきマザーズコーナー(☎604・123  
3)へ

## 3月の寄付(敬称略)

市ふるさと寄附金…900,725円(35件)  
内訳…株式会社さくらペイント=50,725円 ほか34件  
社会福祉協議会分(寄付順)…堤菊美=10,000円▷藤飯  
京子=5,000円▷第20回高槻手作り市出展者一同=  
15,000円▷匿名=32,001円▷匿名=300,000円▷Y・  
S=10,000円▷花水木やわた=10,000円▷彩宏園工房  
=67,633円



## ひとり親家庭の就労 養育費相談を実施

仕事を探している、養育費  
の相談をしたいひとり親家庭  
の母親・父親を対象に、府母

子家庭等就業・自立支援セン  
ターの専門相談員が出張相談  
を行います。

日時：5月27日(土)午前10時～  
午後4時

会場：総合センター7階相談  
室

申込方法：5月26日(金)までに  
電話で、府母子寡婦福祉連合  
会(☎06・6762・949  
8)へ



# 暮らしのガイド 情報プラザ

## 〈申込時の注意〉

- 特に記載のない記事の対象は、市内在住、通勤・通学の人
- 各記事中の「先着」は、当日直接、会場へ
- 各記事中の「電子申込」は、市ホームページ・携帯サイトの「簡易電子申込」から手続き可

52 569-8501 高槻市〇〇課  
 ▲▲▲▲教室  
 郵便番号569-8501  
 の場合は住所の記載は不要

CHECK!

## 合同スポーツ体験教室

5/6(土) 開催

新しいスポーツにチャレンジ!



市スポーツ団体協議会と市は小学生を対象とした、合同スポーツ体験教室を開催します。スポーツを好きな人はもちろん、スポーツが苦手な人も、さまざまな種目のスポーツを体験し、スポーツの楽しさに触れてみませんか。また、「スポーツ何でも相談ブース」を設置し、保護者からのスポーツに関する相談に答えます。

### 実施種目

場所	実施内容
総合体育館	トランポリン、剣道、居合道、空手道、ディスクン、合気道、レスリング、バスケットボール、バレーボール、バドミントン、インディアカ、少林寺拳法、弓道、フォークダンス、簡易体力測定
陸上競技場、青少年運動広場、テニスコート	陸上競技、サッカー、ゲートボール、野球、ソフトボール、ペタンク、ラグビーフットボール、ゴルフ、グラウンド・ゴルフ、テニス、ソフトテニス

日時…5月6日(土)午前10時～午後3時  
 ※無料。当日直接、会場へ  
 会場…総合スポーツセンター  
 (総合体育館、陸上競技場、青少年運動広場、テニスコート)  
 対象…5歳～小学生と保護者  
 問合せ…文化スポーツ振興課 (☎674・7649)

### 工業統計調査を実施

6月1日(木)現在で、国の工業に関する施策の基礎資料を得るため同調査を実施します。5月上旬から製造業を営む事業所に調査員が訪問しますので、ご回答をお願いいたします。また今回からオンライン回答も可能です。

問合せ…総務課 (☎674・7418)  
 特定配当所得などの課税方式の選択はお早めにご

平成29年度税制改正により、

5月の納付(5月31日(水)まで)  
 ●国民健康保険料第2期普通徴収(国民健康保険課 ☎674・7076)  
 ●固定資産税・都市計画税第1期分、軽自動車税全期分(収納課 ☎674・7152)  
 ※便利な口座振替をご利用ください。バーコードが印字されている納付書はコンビニエンスストアでも納付できます



上場株式等にかかる特定配当所得などについて、所得税と住民税で異なる課税方式を選択できます。課税方式を選択するために市・府民税申告書に課税方式を記載して提出する必要があります。なお、申告期限は市・府民税の第1期納期限である6月30日(金)までです。お早めに市民税課へ申告してください。  
 問合せ…市民税課 (☎674・7132)

交通事故相談が弁護士による法律相談に統合  
 交通事故相談員が行っていた損害賠償・保険・示談の続き方法などの相談が、平成29年4月から弁護士による法律相談に統合されました。法律相談の申込方法などは本誌50ページをご覧ください。  
 問合せ…管理課 (☎674・)

### 7592

### 軽自動車税納税通知書 5月1日に発送

平成29年度の軽自動車税納税通知書を5月1日(月)に発送します。なお、身体障がい者などで減免の申請をする人は5月31日(水)までに申請書を出してください。  
 問合せ…税制課 (☎674・7134)

### 休館のお知らせ

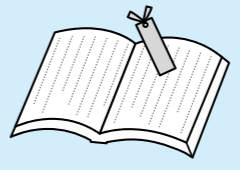
クロスパル高槻→5月14日(日)  
 ●JR高槻駅南行政サービスコーナー、市パスポートセンターなど、クロスパル高槻の館内にある全ての受付窓口は5月14日(日)は閉庁します。8月13日(日)の会議室と11月13日(月)のイベントホールの使用申し込み受け付けは、5月15日(月)に行います  
 生涯学習センター→5月28日(日)  
 ●11月27日(月)の多目的ホール・会議室などの利用申し込み受け付けは5月29日(月)に行います

### クロスパル高槻 9～11月は一部部屋の利用ができません

クロスパル高槻は、9～11月に空調工事を実施するため、一部部屋の利用ができません。期間は次のとおりです。  
 ●9月1日(金)～30日(土)  
 3階全て閉鎖(遊・創・食・音の工房、第1～3会議室)  
 ●10月1日(日)～31日(火)  
 4階全て閉鎖(男女共同参画センター研修室、情報図書コーナー、相談室、第4・5会議室、保育室、授乳室)  
 ●11月1日(水)～30日(木)  
 2階の一部(消費生活センター情報コーナー)、5階の一部(視聴覚室、和室)  
 ※10月1日(日)～31日(火)の間、男女共同参画センター事務室は、クロスパル高槻内の他の部屋に移転予定  
 問合せ…クロスパル高槻 (☎685・3721)

### 市立図書館 蔵書点検で順次休館

市立各図書館は蔵書点検のため、次のとおり順次休館します。  
 小寺池図書館=5月15日(月)～20日(土)  
 ▷服部図書館=5月29日(月)～6月2日(木)  
 ▷阿武山図書館=6月12日(月)～15日(木)  
 ▷中央図書館=6月19日(月)～24日(土)  
 ▷芝生図書館=6月26日(月)～29日(木)  
 問合せ…中央図書館 (☎674・7800)



催し

講座

健康

スポーツ

募集・求人

高齢者





### デジタルデバインド(情報格差解消個別相談会)

5〜7月の第1・3土曜日  
午前10時〜正午に富田ふれあい文化センター(☎6694・5451)で。無料。当日直接、会場へ。



### 公民館キッズチャレンジ

いずれも午前10時〜正午に各館で。対象は小学生。申込順各20人。申し込みは5月8日(月)から電話か直接、各館へ。  
**野菜を作っちゃおう、食べちゃおう** 5月21日(日)。講師は芥川公民館サポーター・和

### わんぱく・おてんばクラブとびだすカードを作ろう

5月20日(土)午前10時〜正午にクロスパル高槻で。講師は高槻スカウト連絡会。対象は市内在住の5歳〜小学生(保護者同伴可)。申込順20人。無料。申し込みは5月3日(祝)から電話か直接または、ファクスに、教室名、氏名(ふりがな)、学校名、学年(年齢)、電話番号を書いて、青少年センター(クロスパル高槻内 ☎685・3724、FAX 686・2457)へ。

### 眞上人権名画劇場「ピヨンド・サイレンス」

5月23日(火)午前10時〜正午に眞上公民館で。申込順60人。無料。申し込みは5月8日(月)から電話か直接、同館(☎6833・2509)へ。

### 初心者向け〜原散策 自然の草花を楽しむ

5月24日(水)午前9時30分市営バス停「上の口」集合、正午解散予定。講師は大阪植物観察会・藤井悟さんほか。申込順30人。無料。申し込みは

田九三さんほか。無料。芥川公民館(☎6833・1423)へ。  
**こちらいわてファームに触れる育てる味わう喜び** 5月20日(土)。講師は警手公民館サポーター。1000円。警手公民館(☎6855・2110)へ。



### あくめ・そつべえ自然観察 芥川でいきものがし

5月21日(日)午前10時〜午後0時30分にあくめあびあ芥川などで。講師は同館スタッフ。対象は市内在住の小学生(3年生以下は保護者同伴)。申込順20人。無料。申し込みは5月8日(月)から電子申込か直接または、電話か往復はがきにて、催し名、住所、氏名(ふりがな)、小学3年生以下は保護者氏名、学校名、学年、電話番号を書いて、〒569・0814富田町四丁目15番24号富田青少年交流センター(☎6994・5454)へ。

5月8日(月)から電話か直接、北清水公民館(☎687・3190)へ。

### 環境講座 木材でホワイトボードを作ってみよう

5月27日(土)午前10時〜正午に城内公民館で。講師は自製製作ボランティアグループ・わかば。申込順20人。3500円。保育あり(2歳〜就学前、5人。申込期限は5月19日(金))。申し込みは5月8日(月)から電話か直接、同館(☎671・4644)へ。

### 公民館緑の歩学

いずれも講師はネイチャーたかつき。申込順各30人。申し込みは5月8日(月)から電話か直接、各館へ。  
**うのはな薫る〜いにしへの里を訪ねて** 5月24日(水)午前10時三箇牧公民館(☎677・0965)集合、午後1時市営バス停「唐崎西口」解散予定。無料。

### 高槻の奥座敷〜秋谷コース

6月7日(水)午前10時JR摂津富田駅北側集合、午後2時30分秋谷総合公園解散予定。交通費実費。阿武山公民館(☎

## 高槻現代劇場

市民会館・文化ホール

チケット受付問い合わせは電話か直接、同劇場(☎671・9999)へ  
受付時間 午前10時〜午後5時(発売開始日の電話予約は午後2時から)  
☆の公演は未就学児の入場はご遠慮ください。チケット完売の場合、当日券は販売しません

### 人形劇団クラルテ 11ぴきのねことへんなねこ

子どもたちが大好きな「11ぴきのねこ」シリーズが登場。



7月17日(祝)午後1時30分開演  
中ホール(全席指定)  
2,600円、当日2,900円 ※3歳以上有料  
5月18日(木)発売 友の会割引

### 三兄弟妹トリオ 堀江ファミリーコンサート

曲目:ベートーベン/ピアノ三重奏曲「大公」ほか  
出演:堀江牧生(チェロ)、堀江恵太(バイオリン)、堀江詩葉(ピアノ)



8月22日(火)午後7時開演  
中ホール(全席自由) 無料  
要整理券  
(5月11日(木)から配布。200枚。1人2枚まで)  
☆

### 高校吹奏楽部によるブラスの祭典 そよかぜコンサート

市内の高校を中心とした高校生の吹奏楽演奏会。  
6月18日(日)午後2時開演  
大ホール(全席自由)  
入場無料

### 混声合唱組曲「心の四季」演奏会

曲目:高田三郎/混声合唱組曲「心の四季」ほか  
出演:阿佐聖姫子(バイオリン)、大谷圭介(バリトン)、市民合唱団 ほか  
7月8日(土)午後2時開演  
中ホール(全席自由) 2,000円、高校生以下1,000円  
5月12日(金)発売



### キャンプ体験

いずれも午前10時〜午後3時に摂津峡青少年キャンプ場で。各40人(多数抽選)。申し込みは各申込期間に電子申

### 春のよどがわ昆虫さがし隊

5月28日(日)午前10時南大冠公民館集合、正午解散予定。講師は大阪市立自然史博物館・天満和久さん。小学4年生以下は保護者同伴。申込順30人。無料。申し込みは5月8日(月)から電話か直接、南大冠公民館(☎673・1477)へ。

込か往復はがきに、各記載事項を書いて、〒569・8501(住所不要) 地域教育青少年課(☎674・7654)へ。

### 家族でアウトドアッキング

5月28日(日)。対象は市内在住の小学生〜高校生と家族。1人3000円。申込期限は5月8日(月)必着。記載事項は、催し名、住所、参加人数、参加者全員の氏名(ふりがな)・性別・年齢・学校名・学年、電話番号、キャンプ場への交通手段。1組はがき1枚

### キャンプでアウトドアッキング

6月25日(日)。講師はユースサービス大阪。対象は市内在住の小学生。5000円。申込期間は5月22日(月)〜6月5日(月)必着。記載事項は、催し名、住所、氏名(ふりがな)、性別、学校名、学年、電話番号、キャンプ場への交通手段。1人はがき1枚

### あくあびあふれあいフェスタ〜展示、工作など

6月3日(土)午前11時〜午後3時にあくあびあ芥川(☎692・5041)で。無料。当日直接、会場へ。

## 広告掲載欄

広告内容に関する一切の責任は広告主に帰属します。掲載の申し込みは(株)ウィット(☎072・601・5152)へ



姉妹都市・トゥーンバ市海外ホームステイ&語学研修

8月6日(日)〜20日(日)(14泊15日)にオーストラリア・トゥーンバ市で。対象は中学2年生〜高校生。20人(多数抽選)。約36万円。申し込みは5月15日(月)〜31日(水)に電子申込か直接または、郵送かフ

障がい者野外活動交流

6月1日(木)午後1時30分〜3時30分に保健センターで。対象は女性。申込順50人。無料。申し込みは5月8日(月)〜18日(木)に電話か直接、高槻工

障がい者野外活動交流  
いずれも申込順各10人。参

初夏の山草展

5月6日(土)〜8日(月)の午前10時〜午後5時(8日は4時まで)にグリーンプラザ1号館(紺屋町)で。無料。高槻山草会(☎675・4466

かしぶね農園づくり祭り

5月19日(金)〜28日(日)に里山農園かしぶね(田能)で。雨天中止。①食べ放題②午前10時20分集合、11時終了

加費無料、ただし現地で実費必要。  
肢体不自由児者宇治平等院見学 6月8日(木)午前9時30分

障がい者福祉センター集合、午後3時解散予定。対象は市内在住の肢体不自由児者と家族、交流希望の人。申し込みは5月8日(月)〜15日(月)にフ

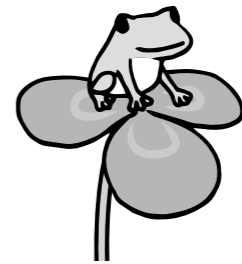
精神障がい者仁徳天皇陵古墳など見学

6月10日(土)午前8時45分市役所前または9時第四中学校東門前集合、午後4時解散予定。対象は市内在住の精神障がい者と家族、交流希望の人。申し込みは5月8日(月)〜15日(月)に電話かフ

モリアオガエルとの出会い

6月10日(土)午前10時〜11時

30分に菟谷総合公園で。講師は京都大学大学院准教授・西川完途さん。対象は小学生以上(小学生は保護者同伴)。申込順30人。無料。申し込みは5月8日(月)〜26日(金)に電話で、みどりスポーツ振興事業団(☎661・0647)へ。



神峰山の森で野鳥のさえずりをききませんか

5月19日(金)午前6時30分〜9時に神峰山の森で。講師は府鳥獣保護員。対象は市内在住の視覚障がい者と付添人。20人(多数抽選)。無料。申し込みは5月8日(月)〜12日(金)に電話かファクスに、催し名、氏名(ふりがな)、電話番号を書いて、農林課(☎674・7402、FAX675・3133)へ。



高槻市民寄席

5月21日(日)午後2時〜4時に生涯学習センター(☎674・7700)1階展示ホールで。出演は断の会じゅげむ。先着200人。無料。

男女共同参画センターシネマ「ロバート・イス」

5月24日(水)午前10時〜正午にクロスバル高槻で。申込順30人。無料。保育あり(1歳〜就学前、10人。申込期限は5月14日(日)。申し込みは5月3日(祝)から電話か直接、男女共同参画センター(クロスバル高槻内☎685・372

クロスバル高槻7階

交流ギャラリーはなみずき 讚水会水彩画展 5月11日(木)〜16日(火) 谷川晴代&エンジェルランベツ 押し花作品展 5月19日(金)〜22日(月) とが逸平水彩画教室展<游祭> 5月25日(木)〜30日(火)

生涯学習センター1階

展示ホール けやき水彩画教室展 5月8日(月)〜13日(土) アトリエOKITA 絵画展 5月15日(月)〜20日(土)

JR高槻駅南側地下通路

えきちかギャラリー 市ひとり親家庭福祉会作品展 5月2日(火)〜15日(月) 如是篆刻きつつきサークル展 5月2日(火)〜15日(月) 絵手紙しずくの会展 5月16日(火)〜29日(月) 仏尚美術会高槻仏画教室展 5月16日(火)〜29日(月) いろどりの会色えんぴつ画展 5月30日(火)〜6月12日(月) 桃園美術同好会作品展 5月30日(火)〜6月12日(月)

総合センター1階ロビー

桃園ギャラリー ヒロ絵画教室展 5月5日(祝)〜18日(木) いたずらクラブ金箔作品展 5月19日(金)〜6月1日(木)

ミンゴ・阪急高槻2階

展示館けやき 絵画グループ・エスポアール展 5月5日(祝)〜10日(水) パレットの会絵画展 5月12日(金)〜17日(水) 洋画会クルール展 5月19日(金)〜24日(水) カッパーきりえ展 5月26日(金)〜31日(水)

展示

5)へ。

高槻フィル 新緑コンサート

5月21日(日)午後2時〜4時に高槻現代劇場で。対象は小学生以上。先着1500人。無料。高槻フィルホームページ(☎090・2041・8234)へ。

市さつき会 花季展示会と講習会

いずれも無料。同会(☎687・0160)森田。 87・0160

初級者向け講習会

5月20日(土)午後1時30分〜4時に真上公民館で。当日直接、会場へ。手入力要望鉢あれば持参

狂言を楽しむ徳讀会

5月28日(日)午後2時〜4時30分に善竹能舞台(宮之川原五)で。対象は小学生以上。申込順60人。4000円、学生3000円。申し込みは5

月3日(祝)〜21日(日)に電話で、同舞台(☎687・8757)茂山)へ。

本山寺自然環境 保全地域の学習会

5月28日(日)に本山寺(原)と周辺の森で。申込順30人。500円。申込期間は5月3日(祝)〜27日(土)。本山寺自然環境保全地域を考える協議会(☎06・6242・8720)。

きたしん うまいもん市 食の彩展 in 北おおさか

5月12日(金)・13日(土)の午前10時〜午後5時(13日は4時まで)にハービスHALL(大阪市北区)で。事務局(大阪彩都総合研究所内☎06・6304・1230)。

淀川和太鼓フェスティバル

6月11日(日)午後1時〜4時に高槻現代劇場で。申込順1500人。前売り500円、当日700円。申し込みは5月3日(祝)〜6月8日(木)に電話で、同実行委員会(☎090・4037・3271)河村)へ。

やまざと農業体験 at 二料山荘 じゃがいも収穫祭



自然広がる檜田地区の山里にある「二料山荘」で、じゃがいも掘り体験と木工体験を楽しみましょう。

日時…6月17日(土)午前9時

30分二料山荘集合、午後0時30分解散

定員…100人(多数抽選)

費用…1,000円(4株)、小学生500円(2株)、未就学児無料

応募方法…5月1日(月)〜19日(金)にファクスか往復はがきに、催し名、参加者全員の住所、氏名、年齢、電話番号、交通手段を書いて、〒569・8501(住所不要)農林課(☎674・7402、FAX675・3133)へ

催し

講座

健康

スポーツ

募集・求人

高齢者



## 高槻城築城400年記念 しろあと歴史館コレクション展



初公開となる老中・水野忠邦の書状



柳川(福岡県)藩主・立花家伝来と伝わる甲冑



河内守国助作の十字槍

# 刀剣・甲冑と高槻藩

戦国時代の刀剣や福岡藩主・黒田家伝来と伝わる槍、柳川藩主・立花家伝来と伝わる甲冑など、刀剣と甲冑を展示。さらに、将軍徳川家斉や天保の改革で有名な老中・水野忠邦らが高槻藩主に出した書状を初公開します。

**日程**…5月20日(土)～6月25日(日)の午前10時～午後5時(入館は4時30分まで) ※無料

**休館日**…月曜日

**会場・問合先**…しろあと歴史館 (☎673・3987)

**今城塚古代歴史館 春季特別展講演会**

同館春季特別展「太田茶臼山古墳の時代」関連講演会。いずれも同館(☎682・0820)で、各150人。当日正午から整理券を配布。

①**巨大古墳の埴輪②百舌鳥・古市古墳群の埴輪** 5月13日(土)午後1時30分～4時。講師は①宮内庁研究官・加藤一郎さん②堺市職員・十河良和さん。300円

**藍原の開発とヤマト王権** 5月21日(日)午後1時30分～3時。講師は同館特別館長。無料

**古美術講座 南蛮文化館見学会**

5月31日(水)午前11時～正午▽午後2時～3時に南蛮文化館(大阪市北区)で。講師は市学芸員。各30人(多数抽選)。700円。申し込みは5月17日(水)必着。までに直接または、ファクスか往復はがきに、講座名、希望時間、住所、氏名、電話番号を書いて、〒569・0075城内町1番7号しろあと歴史館(☎673・3987、FAX673・3984)へ。

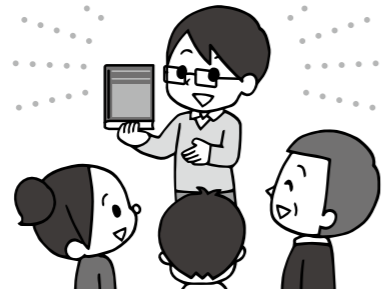
**図書館**

3984)へ。

**ビブリオバトル in 高槻**

5月28日(日)午後2時～3時に服部図書館(☎668・1085)で。先着50人(観覧者)。無料。

**図書館で講談と落語を楽しむ会**



5月20日(土)午後2時～4時に服部図書館で。出演は講談・落語友の会。対象は中学生以上。申込順50人。無料。申し込みは5月9日(火)から電話か直接、同館(☎668・1085)へ。

**関西大学高槻キャンパス祭**

5月28日(日)午前10時～午後4時に同キャンパス(霊仙寺町二)で。当日直接、会場へ。同実行委員会(☎690・2479)。

**たかつきマンドリン倶楽部 定期演奏会**

5月28日(日)午後1時30分～3時30分に高槻現代劇場で。先着600人。無料。同倶楽部(☎689・0709)奥村。




**酒米づくり体験**

6月10日(土)田植え▽10月7日(土)稲刈り▽11月18日(土)収穫祭。会場は畑中農園(原)。3000円(20歳以上にとびろくプレゼント)、小学生1500円、未就学児無料。30人(多数抽選)。申し込みは5月1日(月)～19日(金)

## ハニワづくりとスケッチぬり絵大会

ハニワ工場公園で、ハニワづくりやスケッチ・ぬり絵を家族みんなで楽しめるイベントです。



**日程**…5月27日(土)・28日(日)の午前10時～午後4時 ※当日3時まで直接、会場へ。材料がなくなり次第終了

**会場**…ハニワ工場公園(上土室一)

**講師**…陶芸家・井出照子さんほか

**費用**…ハニワづくり=300円▷スケッチ・ぬり絵=無料 ※絵の具、クレヨンなどは持参を

**問合先**…文化財課(☎674・7652)

(消印有効)に往復はがきに、催し名、参加者全員の住所、氏名、年齢、電話番号を書いて、〒569・8501(住所不要)農林課(☎674・7402)へ。

**歴史**

**今城塚古代歴史館特別ガイド 今城塚古墳、各遺跡を見学**

いずれも午前9時30分集合、午後0時30分解散。先着各20人。無料。同館(☎68


2・0820)。

**阿武山古墳など** 5月13日(土)。市営バス停「大阪薬科大学」集合

**新池ハニワ工場公園など** 5月20日(土)。市営バス停「上土室」集合

**縄文ポシエットづくり教室**

5月3日(祝)午前10時15分～正午に今城塚古代歴史館(☎682・0820)で。講師はNPO法人市文化財スタッフの会。対象は小学生以上。先着20人。無料。



### 移動図書館 きぼう号

## 巡回を一時休止

5月から、移動図書館きぼう号は巡回を一時休止します。お近くの図書館、駅前図書コーナーなどをご利用ください。巡回再開などについては、本誌、市ホームページでお知らせします。ご理解とご協力をお願いします。

**問合先**…移動図書館 (子ども読書支援センター内 ☎685・0440)

## 講座・教室

**冠コミュニティセンター 英語教室**

毎週月曜日午後①3時～4時②4時～5時▽毎週水曜日午後③3時30分～4時30分④4時30分～5時30分に同センターで。講師は山下よし子さん。対象は①未就園児②幼稚園児③小学生④中学生以上。申込順各20人。入会金1000円、受講料月2000円。申し込みは5月3日(祝)から直接、同センター(☎674・8221)へ。

**桃園コミュニティセンター 主催講座**

スニーカートップダンス、太極拳、絵手紙。申込順各20人。年会費1000円、受講料月500～1500円。申し込みは5月8日(月)から直接、同センター(☎672・5477)へ。

## 広告掲載欄

広告内容に関する一切の責任は広告主に帰属します。掲載の申し込みは(株)ウィット(☎072・601・5152)へ

催し

講座

健康

スポーツ

募集・求人

高齢者



**透析患者向けの学習会〜透析患者における薬の注意点**

5月21日(日)午後1時〜3時に障がい者福祉センターで。講師は薬剤師・関田なるみさん。対象は透析患者と家族、支援者。先着70人。無料。手話通訳・要約筆記あり(要事前申込)。市腎友会(☎672・0672、FAX661・4714)。

**生活支援サポーター養成講座**

5月23日(火)・30日(火)、6月

9日(金)の午後1時30分〜4時に地域福祉会館(城西町)で。講師は高山彰彦さんほか。対象は市民。申込順30人。無料。申し込みは5月8日(月)から電話で、市社会福祉協議会(☎674・7497)へ。

**女性文学連続講座「浮世風呂」〜銭湯の世間はなし**

5月26日(金)、6月2日(金)・9日(金)の午前10時〜正午にクロスパル高槻で。講師は古典文学研究家・下郡節子さん。申込順30人。無料。申し込み

**人権講演会 心の豊かさを求めて**



露の団姫さん



豊来家大治朗さん

テーマ・講師…女らしくなく・男らしくなく・自分らしく=落語家・露の団姫さん、太神楽曲芸師・豊来家大治朗さん

日時…6月3日(土)午後2時〜4時 ※無料

会場…生涯学習センター2階多目的ホール

定員…先着300人 ※保育あり(3歳〜就学前、5人。申込期間は5月8日(月)〜24日(水))

問合せ先…市人権まちづくり協会(☎674・7878)

**障がい者向け教室**

いずれも会場は障がい者福祉センター。対象は原則在宅で、18〜64歳の自力が家族・知人の介助により通所が可能な市民。各12人(面談あり)。教材費など実費。申し込みは5月8日(月)〜12日(金)に電話か直接または、ファクスで、同センター(☎672・0267、FAX661・3508)へ。

**陶芸教室**

6月19日〜9月11日の月曜日午前10時〜正午11時知的障がい者向けマテ午後1時〜3時身体障がい者、精神障がい者、難病の人向け。各全10回

**知的障がい者向け絵画教室**

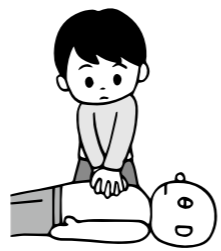
7月18日〜9月5日の火曜日午前10時〜正午。全7回

**応急手当講習会**

**普通救命講習Ⅰ**

6月21日(水)午前9時30分〜午後0時30分に市消防本部で。対象は中学生以上。申込順30人。無料。申し込みは5月21日(日)〜6月14日(水)に電子申込か直接、最寄りの消防署へ。中消防署(☎674・7

994)。



**講演会 やさしい心で町はかがやく〜きつかけは家族**

6月23日(金)午後1時〜3時に障がい者福祉センターで。講師は落語家・笑福亭仁勇さん。手話通訳・要約筆記あり。申し込みは5月8日(月)から電話か直接または、ファクスで、同センター(☎672・0267、FAX661・3508)へ。

**シニアのためのやわらかいタブレットPC講座**

6月2日(金)午後1時30分〜3時30分に五領公民館で。講師は携帯電話会社タブレットPC講師。申込順20人。無料。申し込みは5月8日(月)から電話か直接、同館(☎669・6169)へ。

5月3日(祝)から電話か直接、男女共同参画センター(クロスパル高槻内☎685・3725)へ。

**南三陸町勝手に調査隊活動報告会**

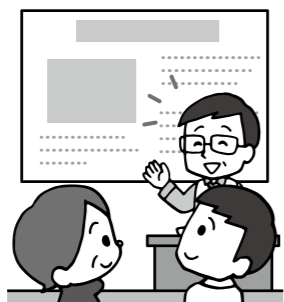
5月27日(土)午後1時30分〜3時30分にあくあぴあ芥川で。講師はなにわホネホネ団・西澤真樹子さん。対象は小学生以上(小学2年生以下は保護者同伴)。申込順30人。無料。申し込みは5月5日(祝)午前9時から電話で、あくあぴあ芥川(☎692・5041)へ。

**わたしの「自信」を育てるエンパワーメント講座**

5月27日〜6月24日の土曜日午前10時〜正午にクロスパル高槻で。講師はホリスティック教育実践研究所・金香百合さん、フェミニストコーチング大阪・守婦朋子さん、女性と子どものエンパワーメント関西・田上時子さん、ポスチュアスタイルリスト・古谷維久子さん。対象は女性。申込順30人。無料。保育あり(1歳〜就学前、10人。申込期限は

**環境講座 芥川に住む魚たち**

6月9日(金)午前10時〜正午に五領公民館で。講師はあくあぴあ芥川・花崎勝司さん。申し込みは5月8日(月)から電話か直接、五領公民館(☎669・6169)へ。



**甲種防火管理再講習**

6月16日(金)午後2時〜4時30分に市消防本部で。申し込みは5月29日(月)〜6月2日

5月17日(水)。申し込みは5月3日(祝)から電子申込または、電話か直接、男女共同参画センター(クロスパル高槻内☎685・3725)へ。

**生き物講座 高槻のホタルたち**

5月28日(日)午後1時30分〜3時30分にあくあぴあ芥川で。講師は大阪市立自然史博物館外来研究員・藤江隼平さん。対象は小学生以上(小学生は保護者同伴)。申し込みは5月5日(祝)午前9時から電話で、あくあぴあ芥川(☎692・5041)へ。



**ステンドグラス入門教室**

6月11日(日)・25日(日)の午前10時〜午後0時30分にクロスパル高槻で。講師は工芸家・花岡憲三さん。20人(多数抽選)。7600円。申し込みは5月1日(月)〜20日(出)必着に往復はがきに、教室名、住所、氏名(ふりがな)、年齢、

(金)に所定の申込書を持って直接、消防本部予防課(☎674・7985)へ。申込書は同課、中・北消防署、消防本部ホームページで配布。

**マンション管理セミナー**

いずれも午後1時30分〜3時30分に高槻現代劇場で。対象は分譲マンション居住者、管理組合役員など。申し込みは5月3日(祝)〜開催日前日に電話で、(一社)府マンション管理士会高槻支部(☎080・3784・9386)山口へ。

**地震とマンションの防災対策**

5月14日(日) 管理会社から見た管理組合

**関大ミューズ公開講座〜災害時にみんなのびでかんかん**

6月17日(土)午後1時〜4時に関西大学高槻ミューズキャンパス(白梅町)で。申し込みは5月16日(火)から電話で、同キャンパス(☎684・4000)月〜金曜日午前10時〜午後4時へ。

電話番号を書いて、〒569・0804 紺屋町1番2号クロスパル高槻(☎685・3721)へ。1人はがき1枚。

**ふれあいアップ講座 だから男と女はすれちがう**

5月30日(火)午前10時〜正午に北清水公民館で。講師は市人権まちづくり協会・野田忠司さん。申し込みは5月15日(月)。申し込みは5月8日(月)から電話か直接、同館(☎687・3190)へ。

**女性が知っておきたい 法律基礎講座**

①5月31日(水)離婚・DV ②6月7日(水)相続・遺言・成年後見。いずれも午前10時〜正午にクロスパル高槻で。講師は女性共同法律事務所。対象は女性。申し込みは5月21日(日)。申し込みは5月3日(祝)から電話か直接、男女共同参画センター(クロスパル高槻内☎685・3725)へ。

**広告掲載欄**

広告内容に関する一切の責任は広告主に帰属します。掲載の申し込みは(株)ウィット(☎072・601・5152)へ





### 自分でできる整体術 成長期の身体を整えよう

5月20日(土)午前11時～午後0時30分に富田青少年交流センターで。講師は自力整体ナビゲーター・勝田有子さん。対象は小学4年生～中学生と保護者。申込順30人。無料。申し込みは5月6日(土)から、電子申込みまたは、電話か直接、富田青少年交流センター(☎694・5454)へ。

### 看護フェスタおさか

5月13日(土)午前10時～午後3時にイオンモール茨木で。血圧・体脂肪などの測定、介護・看護相談、白衣体験など。無料。当日直接会場へ。(公社)府看護協会(☎06・6964・5000)。

### 健康教室(栄養と運動) 夏コース

6月16日(金)午前10時～正午▽23日(金)、7月7日(金)の午前10時～11時30分▽6月30日(金)午前10時～午後1時に保健センターで。試食、講話、運動実技。講師は管理栄養士ほか。対象はおおむね40～74歳の運動制限のない市民。申込順25人。500円(30日だけ)。申し込みは5月8日(月)から、電話かファクスに、催し名、住所、氏名(ふりがな)、生年月日、電話番号を書いて、健康づくり推進課(☎674・8800、FAX674・1551)へ。1年度1人1コース。

### 高槻病院市民公開講座

どれも無料。愛仁会高槻病院(☎681・3801)午前9時～午後4時。人工関節について 5月9日(火)午後2時30分～4時に愛仁会高槻病院(古曾部町)で。先着50人。不整脈について 5月18日(木)午後3時30分～5時に高槻現代劇場で。先着400人。

### 大阪薬科大学市民講座 がんとともに生きる

5月20日(土)午後1時～4時10分に同大学(奈佐原四☎690・1000)で。薬の相談などあり。講師は岡山大学病院助教・西森久和さんほか。先着350人。無料。



### リウマチをもっとよく理解しよう

5月21日(日)午後1時～3時30分に生涯学習センター2階多目的ホールで。講演後に個別相談・関節工コー体験あり(要予約、多数抽選)。講師は大坂医科大学附属病院医師・吉田周造さんほか。対象は市民。申込順150人。無料。申し込みは5月12日(金)までに、はがきかファクスに、住所、氏名、年齢、電話番号、

参加人数、質問、個別相談・工コー体験希望の有無を書いて、〒530・0055大阪府北区野崎町5番9号大阪よみうり文化センター(FAX06・6361・3327)へ。応募要項は市社会福祉事業団(城東町)、同事業団ホームページで配布。市健康づくり推進協議会(☎661・9112)。

### 自力整体(気持ちよく冷えや歪みを改善しよう)

5月30日(火)、6月6日(火)の午前10時～正午に芥川公民館で。講師は自力整体ナビゲーター・青木麻由子さん。申込順各20人。無料。申し込みは5月8日(月)から電話か直接、同館(☎683・1423)へ。

### 健康講座 夏に向けて心と身体メンテナンス

5月31日(水)午前10時～正午に五領公民館で。講師はホットヨガインストラクター・青田沙矢香さん。申込順20人。無料。保育あり(2歳～就学前、5人。申込期限は5月22日(月))。申し込みは5月8日(月)から電話か直接、同館(☎669・6169)へ。

### 特定健診、がん検診の集団健(検)診日程

※特定健診、がん検診、肝炎ウイルス検診、歯科健診は、市内の指定医療機関でも受診できます  
問合せ先・・・健康づくり推進課(〒569・0067桃園町4番15号 水道部庁舎 ☎674・8800)

健診名・対象・費用	日程・会場・定員	予約方法など
市国保被保険者の特定健診 40～74歳の市国保被保険者、無料	5/16(火)=大冠北第1コミュニティセンター▷18(木)=富田公民館▷21(日)=三箇牧小学校▷25(木)・26(金)=寿栄コミュニティセンター▷31(水)=総合センター(先着120人)▷6/9(金)=女瀬川南コミュニティセンター▷10(土)=保健センター(先着150人)▷12(月)・13(火)=今城塚公民館 ※いずれも午前9時30分～11時。骨の健康度測定は5/21・31、6/10・12・13だけ	特定健診受診券・国保保険証を持って直接、会場へ
まとめて健診(特定健診、胃・肺・大腸がん検診) ※全項目必須 40～74歳の市国保被保険者、無料	6/15(木)・25(日)の午前=保健センター、各90人(多数抽選)	5/17(水)(消印有効) までにはがきなどに、第1・2希望日、住所、氏名(ふりがな)、生年月日・年齢、電話番号、特定健診受診券整理番号、骨の健康度測定受診希望の有無を書いて、同課へ ※1人1通

特定健診のオプション検診(上記「特定健診」と「まとめて健診」の会場で同時に受診できます)	<ul style="list-style-type: none"> <li>●肺がん検診(単独受診可) 35歳以上の市民、無料</li> <li>●骨の健康度測定(単独受診可) 18歳以上の市民、500円☆</li> <li>●前立腺がん検診(単独受診不可) 50歳以上の男性で一定の条件に該当する市民、無料 ※条件については同課へお問い合わせください</li> <li>●肝炎ウイルス検診(単独受診不可) 40歳以上で一定の条件に該当する市民、B・C型各500円☆ ※条件については同課へお問い合わせください</li> </ul>
--	---

検診名・対象・費用	日程・会場・定員	予約方法など
子宮頸・乳・大腸がん検診 子宮頸・乳がん検診を平成28年4月1日以降未受診の女性の市民、無料。子宮頸がん=20歳以上▷乳がん=30歳以上▷大腸がん=40歳以上 ※大腸がんだけの受診不可	6/17(土)・30(金)の午後=保健センター、申込順各90人 ※6/30は保育あり(0歳～就学前、20人。予約時に申し込み)	5/8(月)から電子申込みまたは、電話か直接、同課へ
すこやかドック(胃・肺・大腸がん検診) 35～39歳の市民(大腸がん除く)、無料▷40歳以上の市民、無料 ※追加で骨の健康度測定(500円☆)あり	6/17(土)・27(火)の午前=保健センター、申込順各100人	
胃・大腸がん検診(胃は必須) 胃がん=35歳以上の市民▷大腸がん=40歳以上の市民。いずれも無料	月～土曜日の午前=ひかり診療所、申込順1日4人(土曜日は3人)	随時電話か直接、同課へ
健康応援会(相談員:医師、保健師、管理栄養士、薬剤師) 誰でも可、無料	6/1(木)午後2時～3時30分=保健センター	当日直接、会場へ
歯科健康診査 30歳以上の市民、無料	6/1(木)午後2時～3時30分=保健センター(申込順20人)	5/8(月)から電話か直接、同課へ

☆は受診料無料制度あり。対象は各健(検)診対象者のうち、70歳以上の市民▷65～69歳で一定の障がいがあり、高齢者の医療の確保に関する法律による被保険者証を持つ市民▷生活保護世帯・市民税非課税世帯の市民(要事前申請)  
※市国保加入者以外の市民の特定健診は加入する健康保険組合などにお問い合わせください  
※定員の記載がないものは、定員なし

### 健康コラム シリーズ41



## 増加する大腸がん 早期発見・治療のために検診を

大腸がんは罹患(りかん)数第1位、死亡数は肺がんに次いで第2位です。大腸がんの発症率は、男女ともに40代から増加しはじめ、50代で急上昇し、その後も年齢とともに上がっていきます。大腸がんの危険因子としては、野菜不足・高脂肪の食生活、過度の飲酒、喫煙、肥満、運動不足などがあげられます。

大腸がんは、早期に発見できれば、内視鏡や手術による切除で、多くは治癒が可能です。しかし進行するまでほとんど自覚症状が無いため、40歳を過ぎたら毎年、便潜血検査による検診を受診することが大切です。

便潜血検査は、がんやポリープの表面からの出血を見ます。しかし、がんがあっても毎回必ず出血するわけではありません。再度の便潜血検査で陰性だったから大腸がんの可能性がない、ということにはなりません。一度でも便潜血検査が陽性だった場合には必ず、大腸内視鏡などによる精密検査が必要です。ただし、痔出血がある人や生理中の便潜血検査は適切な結果が得られないので避けてください。また、便に血液が混じるなどの明らかな症状がある場合は、検診ではなく診察を受けてください。

(健康づくり推進課)



パークヨガをやってみよう

5月20日(土)午前10時～11時  
に安満遺跡公園計画地(八丁  
畷町)で。申込順20人。無料。  
申し込みは5月8日(月)～17日  
(水)に電話で、安満遺跡公園整  
備室(☎674・7393)へ。

大学(大学町)683・12  
21)で。先着250人。無料。

市民フォーラム「在宅医  
療」知っていますか

6月4日(日)・25日(日)の午後  
1時～3時30分に大阪医科大学  
学北キャンパス(八丁西町)  
で。申込順各300人。無料。  
申し込みは5月8日(月)～6月  
15日(木)に電話で、同大学(☎  
684・7206)へ。

## 5月31日は世界禁煙デー 禁煙に取り組んでみませんか

5月31日は世界禁煙デー、5月31日～6月6日は禁煙週間です。  
喫煙は健康に悪影響を与えます。がん、循環器病などの生活習慣病  
を予防する上で禁煙は重要です。

また、他人のたばこの煙を吸うことによる受動喫煙の健康被害も  
問題です。2020年のオリンピック・パラリンピック開催に向け、受動  
喫煙防止の取り組みは今後強化される見込みです。喫煙をしている  
人は自分のため、周りの人のために禁煙に取り組ましましょう。

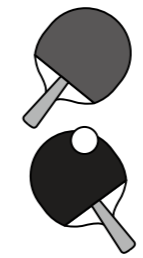
喫煙者の禁煙治療は保険適用が認められており(一定条件あ  
り)、禁煙補助剤も自分に合う方法が選べます。まずは禁煙外来の  
ある医療機関や市保健所にご相談ください。

問合せ先…健康医療政策課(☎661・9330)



### 障がい者スポーツ講習会 サウンドテーブルテニス

5月15日(月)午後7時～8時  
30分に総合スポーツセンター  
で。申込順30人。対象は障が  
い者スポーツに興味がある  
人。無料。申し込みは5月8  
日(月)～15日(月)に電話かファク  
スで、みどりとスポーツ振興  
事業団(☎661・0646、  
FAX 674・7409)へ。



### サウンドテーブルテニス 市民交流会

6月2日(金)午後1時～4時  
30分に総合スポーツセンター  
で。対象は視覚障がい者、交  
流を希望する人。申込順20

## 親子リズム体操の集い

音楽にのせて、誰でも踊れるような振り付けで親子一緒に体操しませ  
んか。

日程・会場…6月3日(土)=総合  
スポーツセンター▷18日(日)  
=古曽部防災公園体育館  
※いずれも午前10時～正  
午。無料



講師…市スポーツ推進委員  
対象…小学生以下と家族  
定員…申込順各300人

申込方法…5月8日(月)から直接か電話または、ファクスかはがきに、住  
所、参加者全員の氏名(ふりがな)・年齢、電話番号、参加日を書いて、  
〒569・8501(住所不要)文化スポーツ振興課(☎674・7649、FAX 6  
74・8836)へ

### 総合スポーツセンター・ 古曽部防災公園体育館 5月の個人利用

大人2000円、小・中学  
生1000円の個人利用券が必  
要。弓道場は利用許可証も。  
トレーニング室は中学生以下  
利用不可。  
休所日は総合体育館⇨火曜

日▽古曽部防災公園体育館⇨  
木曜日(4日)祝は開館、6日  
(土)は休館)。  
総合体育館

大体育室：ソフトバレー⇨12  
日(金)・19日(金)・26日(金)の午前  
9時～正午(定員各96人)▽  
バドミントン⇨10日(水)午後6  
時～9時(定員80人)▽イン  
ディアカ⇨10日(水)・17日(水)・

### 古曽部防災公園体育館

24日(水)・31日(水)の午前9時～  
正午(定員各48人)  
小体育室3：卓球⇨5日(祝)・  
6日(土)と休所日以外  
トレーニング室：5日(祝)・6  
日(土)と休所日以外  
弓道場：5日(祝)・6日(土)と13  
日(土)・18日(水)・20日(土)・25日  
(水)・27日(土)の午後6時～9時  
と21日(日)午前9時～午後5時  
30分と休所日以外  
陸上競技場  
トラック：8日(月)午前9時～  
正午(定員40人)  
メインアリーナ：卓球⇨1日  
(月)・10日(水)・22日(月)・31日(水)  
の午前9時～正午、17日(水)午  
後6時～9時(定員各96人)  
▽バドミントン⇨15日(月)・29  
日(月)の午前9時～正午(定員  
各32人)、24日(水)午後6時～  
9時(定員64人)▽ソフトバ  
レーボール⇨15日(月)・29日(月)  
の午前9時～正午(定員各48  
人)  
サブアリーナ：バスケットボ  
ール(小・中学生)⇨12日  
(金)・26日(金)の午後6時～9時  
(定員各30人)  
トレーニング室：休所日以外

## ガンバ大阪高槻市民応援デー 川崎フロンターレ戦

今年も高槻市民応援デーとして、川崎フロンターレ戦に4,000人を、中学  
生以下は無料、大人は特別価格でご招待します。ぜひお申し込みください。  
また、人権啓発イベントとして、ガンバ大阪選手による啓発物品の配布や  
子どもたちによる人権サポーター宣言なども開催します。



東口順昭選手  
(北日吉台小学校・芝谷中学校出身)

日時・会場…6月25日(日)午後7時から=吹田サッカースタジアム  
定員…4,000人(多数抽選) ※1家族6人以内  
料金…カテゴリー4=2,100円、カテゴリー5=1,800円、カテゴリー6=  
1,500円、中学生以下無料 ※いずれも別途手数料必要  
申込方法…5月23日(水)午前10時～6月9日(金)にガンバ大阪特設ホームページ  
(<http://www2.gamba-osaka.net/ticket/hometownday.html>) から申し込み  
問合せ先…ガンバ大阪(☎06・6875・6880)

## 関西大学たかつきアイスアリーナ市民開放デー スケート教室

日時…5月28日(日)午前10時～正午  
会場…同アリーナ(壺仙寺町二)

※車での来場不可  
対象…市内在住の小学3～6年生(保護者  
同伴、滑走は児童だけ)  
定員…100人(多数抽選)  
費用…500円(スケート靴持参は無料)  
申込方法…5月11日(水) (必着) までに往復  
はがきに、住所、氏名、学校名・学年、靴  
のサイズ、スケート経験の有無、同伴保  
護者の氏名、電話番号を書いて、〒569・8501(住所不要)政策  
経営室(☎674・7392)へ ※1人はがき1枚



人。無料。申し込みは5月8  
日(月)～17日(水)に電話か直接ま  
たは、ファクスで、市視覚障  
害者福祉協会(☎・FAX 675・  
1232、月～金曜日午前9  
時～午後5時)へ。  
呼吸を感じるフローヨガ  
6月12日～7月3日の月曜  
日午前10時45分～11時45分に  
総合スポーツセンターで。講

師はヨガインストラクター・  
富森木の実さん。対象は18  
59歳。30人(多数抽選)。無  
料。申し込みは5月15日(月)  
(必着) までに往復はがき  
に、教室名、住所、氏名、  
年齢、性別、電話番号を書い  
て、〒569・0067桃園  
町1番1号みどりスポーツ  
振興事業団(☎661・06  
46)へ。



**各スポーツ連盟・団協会  
主催のスポーツ教室**

祝日・市の行事などで開催しない日あり。詳しくは市スポーツ団体協議会(野見町 ☎673・7140)へ。応募要項があるものは、文化スポーツ振興課、市ホームページ、同協議会ホームページで配布。また、スポーツを始めた人、興味がある人は同協議会へお問い合わせください。

**インディアカ審判講習会**

5月27日(土)午後1時～4時  
30分に堤運動広場体育館で。対象は中学生以上。2000円。申し込みは5月24日(水)までに電話で、インディアカ協会(☎694・9029)中山へ。

**卓球教室**

5月13日(土)午後1時～5時に総合体育館で。対象は小学生以上。先着60人。500円、高校生以下300円。当日午後0時30分からラケットを持って直接、会場へ。

**剣道教室**

いずれも会場は総合体育館。  
**審判講習会** 5月14日(日)午後2時～5時30分。対象は高校生以上。未登録500円(登録者は無料)。当日直接、会場へ。  
**級位審査会(1～3級)** 6月11日(日)午後1時～5時30分。対象は小学4年生～中学生。1500円。申込期限は5月21日(日)必着。詳しくは募集要項参照

**バスケットボール**

5月7日(日)午後1時～4時に古曽部防災公園体育館で。対象は小学生以上。300円。当日直接、会場へ。

**バレーボール審判講習会**

いずれも会場は古曽部防災公園体育館。各2000円。  
**ソフトバレーボール審判講習会** 5月13日(土)午後1時～4時30分。先着50人  
**ママさん9人制審判講習会** 5月20日(土)午前9時15分～正午②午後1時～3時。先着各40人。当日①午前9時～9時15分②午後0時45

問合せ…市スポーツ団体協議会(野見町 ☎673・7140)

**各スポーツ連盟・団協会が開催する大会**

大会名	日程	対象・定員・参加料	会場	申込方法など
弓道競射会	5/21(日) 9:30～16:30	弓道場利用許可証取得者 登録500円、未登録800円	A	当日9:00～9:30に直接、会場へ
グラウンド・ゴルフ	ブロック対抗大会(団体戦)	5/29(月) 9:00～12:00	B	5/3(祝)～15(月)必着 ☆
	市民研修競技会	6/9(金) 9:00～12:00		5/3(祝)～6/3(土)必着 ☆
協議会会長杯ゲートボール大会	6/12(月) 8:30～16:00	申込順48チーム 1チーム5～8人=3,000円		5/3(祝)～26(金)に電話で、同連盟(☎694・1080=橋本)へ
ソフトテニス	教委杯大会	5/21(日) 9:00～18:00	C	5/18(木)18:00～19:00に直接、同協議会へ
	レディース大会(団体戦)	6/7(水) 9:00～18:00		6/2(金)18:00～19:00に直接、同協議会へ
卓球市長杯(個人戦)	5/28(日) 9:00～17:30	いずれも男子・女子 ジュニア(中学生以下)▷一般▷壮年(40歳以上) ▷シニア(60歳以上) ※大会当日の年齢 800円、高校生以下400円 ※3/31時点の年齢 ★	A	5/17(水)必着。または、5/20(土)13:00～14:00に直接、同協議会へ ☆
テニス	レディース新人ダブルス大会	6/25(日) 9:00～18:00	D	5/12(金)18:30～20:00に直接、同協議会へ
	男子新人ダブルス大会	6/18(日) 9:00～18:00		
バドミントン交流大会(女子ダブルス個人戦)	5/20(土) 9:00～17:00	A・B・C・初心者の部▷シニアの部(60歳以上) ※18歳以上(高校生不可) 登録1,400円、未登録2,000円	A	5/15(月)必着 ☆
バレーボール	会長杯ソフトバレーボール大会	7/16(日) 9:00～17:00	E	6/13(水)18:30～20:00に直接、同協議会へ
	連盟杯6人制大会	6/4(日) 9:00～17:00		5/15(月)19:30～20:30に直接、同協議会へ
	市長杯小学生6人制大会	7/2(日) 9:00～17:00	A	6/12(月)19:30～20:30に直接、同協議会へ
マラソン記録会 2.5・5・10km	5/3(祝) 9:00～11:00	小学生は2.5kmだけ 初回500円、2回目以降300円	F	当日8:00～8:45に直接、会場へ

【会場】A=総合体育館、B=青少年運動広場、C=郡家テニスコート、D=総合スポーツセンターテニスコート、E=古曽部防災公園体育館、F=淀川河川公園(枚方大橋北詰)  
【参加料など】団体およびチーム競技は1チーム当たりの参加料。★は登録料などが必要  
【申込方法】☆は詳しくは募集要項参照。募集要項は文化スポーツ振興課、市ホームページ、同協議会、同協議会ホームページで配布

<申込時の注意> ●「先着」は当日直接、会場へ ●特に記載のない記事の対象は、市内在住、通勤・通学の人 ●はがきでの申し込みは、29ページ上部参照 ●「電子申込」は、市ホームページ・携帯サイトの「簡易電子申込」から手続き可



**募集**

**健康づくりにジャンプ  
出演団体**

9月3日(日)に開催される「市民の健康・食育フェア」で体操やダンスなどの演技を発表。対象は市内の団体。17組(多数抽選)。応募は5月12日(金)(必着)までに電話か

**陸上ランニング教室**

分～1時に直接、会場へ  
5月13日(土)・27日(土)の午前9時～10時30分に南大桶運動広場で。対象は小学生。入会金3000円、月会費1000円。申し込みは電話で、陸上競技連盟(☎688・3434)前川へ。

**高槻の自然環境について学びませんか**



芥川の生物を採集し、観察する(昨年の講座)

**たかつき市民環境大学**

市内の環境保全の担い手を養成する同大学では、高槻の自然環境についての基本的な知識と環境保全活動を行う上でスキルやノウハウを学ぶことができます。卒業生は、市内の環境保全活動団体に加入し活躍しています。  
日程：5月25日～来年2月の木曜日午前10時～午後4時 ※全21日全40講座

はがきに、種目、団体名、人数、代表者氏名・住所・電話番号を書いて、〒569・0052城東町5番1号市健康づくり推進協議会(☎661・9112)へ。1団体はがき1枚。  
まちなみ・花づくりコンクール作品  
玄関先や公園、道路などのオープンスペースを花やみどりで飾り、地域の緑化推進に貢献している個人や団体の作品。資格は市内在住の個人や団体、企業など。応募は5月8日(月)～来年3月30日(金)に所定の用紙と作品の写真を郵送か直接、市緑花推進連絡会事務局(環境緑政課内 ☎674・7512)へ。応募要項は同課、市ホームページで配布。  
講師を派遣し花と緑のパートナーづくり事業受講団体  
植栽や枝きりの実技指導など緑化に関する講師を無料で派遣する「花と緑のパートナーづくり事業」の受講団体。対象は公園などの花の植え付けや管理をしている自治会などで、会場の確保・設営など教室開催準備ができる団体。応募は5月8日(月)～来年2月28日(水)に直接、市緑花推進連絡会事務局(環境緑政課内 ☎674・7512)へ。応募要項は同課、市ホームページで配布。

「スポーツ連盟・団協会主催の教室」について詳しくは市スポーツ団体協議会(野見町 ☎673・7140)へ。募集要項があるものは、文化スポーツ振興課、市ホームページ、同協議会、同協議会ホームページで配布



障がい者合同就職面接  
相談会参加企業

6月21日(水)に生涯学習センターで開催する同面接会の参加企業・事業所。9社(多数選考)。応募は5月15日(月)までに電話で、産業振興課(☎674・7411)へ。

少年少女合唱団員

毎週日曜日午前9時〜正午に高槻現代劇場などで活動。イベント出演、合宿などあり。イイベント出演、合宿などあり。資格は小学生〜高校生。入団費2000円、年会費3000円、月会費2000円。応募は随時電話で、文化スポーツ振興課(☎674・7414)へ。

淀川河川愛護モニター

期間は7月〜来年6月。淀川に行き、見たこと・感じたことを月1回以上報告。対象は淀川の川沿いに住む20歳以上で、インターネット環境を持つ人。謝礼あり(月額4500円程度)。応募期限は5月31日(水)。淀川河川事務所(☎072・843・2861)。応募要項などは同事務所ホームページで配布。

スクールソーシャルワーカー(非常勤職員)

月〜金曜日のうち週4日、午前9時〜午後5時に市役所または、市立小・中学校で勤務。1人。資格は昭和27年4月2日以降生まれで、社会福祉士や精神保健福祉士など福祉に関する専門的な資格を持ち、小・中学校で相談活動などの経験がある人など。月額21万5900円。試験日は5月20日(出)。応募は5月1日(月)〜18日(木)に写真を貼った所定の用紙を持って直接、教育指導課(☎674・7631)へ。用紙は同課、市ホームページで配布。

保育所などの保育士・保育教諭(非常勤職員)

6月〜来年3月の月〜土曜日のうち週5日、午前6時55分〜午後7時5分の時間内に、市立保育所などで勤務。9人。資格は6月1日現在64歳以下で、保育士資格を持ち、保育士証の交付を受けている人。月額19万6900円。試験日は5月21日(日)。応募は5月1日(月)〜19日(金)に写

所ホームページで配布。  
市勤労者互助会会員

結婚や出産、死亡、傷病などの共済金給付などを行う互助組織への加入。資格は市内事業所・商店などの従業員・パート、事業主。市外勤務の市民は個人加入も可能。1人月額600円。申し込みは直接、同事務局(産業振興課内)☎674・7469)へ。

求人

キャンプ場管理指導員・夏期短期(非常勤職員)

①7・8月②8・9月の週4日程度、午前8時45分〜午後5時(勤務時間帯の変更・宿泊あり)に摂津峡青少年キャンプ場で勤務。①3人②1人。資格は昭和27年4月2日以降生まれで、野外活動に関心があり、普通自動車免許を持つ人。高校生不可。月額14万6800円(宿泊は4200円を加算)。試験日は5月21日(日)。応募は5月1日(月)〜16日(火)に写真を貼った所定の申込書を持って本人が直接、地域



認知症予防講座  
講話と実践

6月6日(火)・13日(火)・20日(火)の午後2時〜4時に総合センター6階会議室で。講師は認知症地域支援推進員ほか。対象は65歳以上の市民。申込順30人。無料。申し込みは5月8日(月)から電話で、長寿介護課(☎674・7881)へ。

ゆったり体操ほぐしヨガ

6月12日〜7月3日の月曜日午前9時30分〜10時30分に総合スポーツセンターで。講師はヨガインストラクター・富森木の実さん。対象は60歳

森林ボランティアとして森を守りませんか

市民林業士養成講座



ヒノキの間伐

同講座では、森林の仕組みや管理方法、ボランティアの任務などについて学ぶ屋内講座のほか、人工林、天然林の手入れなどの屋外実習を実施。修了後は、市民林業士に認定され、希望者はNPO法人森のプラットフォーム高槻のメンバーとして森林保全に取り組むこともできます。

日程...7〜11月の水曜日午前10時〜午後3時30分 ※全11回  
会場...高槻森林市民交流センター(大字原)と森林ほか  
講師...京都大学大学院教授ほか  
定員...20人(多数抽選)  
受講料...11,000円  
応募方法...5月8日(月)〜6月2日(金)(必着)にはがきかファクスに、講座名、住所、氏名(ふりがな)、年齢、性別、電話番号、受講動機を書いて、〒569・8501(住所不要)農林課(☎674・7404、FAX675・3133)へ  
※応募要項は同課、市ホームページで配布

教育青少年課(☎674・7654)へ。応募要項は同課、市ホームページで配布。

学童保育指導員(非常勤職員)

7月から月〜金曜日の午後1時30分〜7時と、土曜日と学校休業期間の午前8時30分〜午後7時(土曜日は午後5時15分まで)に市立学童保育室で勤務。5人。資格は昭和27年4月2日以降生まれで、保育士、社会福祉士資格が教

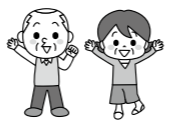
以上。30人(多数抽選)。無料。申し込みは5月15日(月)(必着)までに往復はがきに、教室名、住所、氏名、年齢、性別、電話番号を書いて、〒569・0067桃園町1番1号みどりスポーツ振興事業団(☎661・0646)へ。



関大生と学ぶ  
タブレットPC講座

5月28日〜6月25日▽7月2日〜30日の日曜日午後1時〜3時に今城塚公民館で。講師は関西大学学生。対象は60歳以上。合計20人(多数抽選)。無料。申し込みは5月15日(月)(必着)までに往復はがきに、住所、氏名(ふりがな)、年齢、電話番号を書いて、〒569・1136郡家新町48番3号今城塚公民館(☎683・3331)へ。1人はがき1枚。

はじめよう 介護予防 高齢者 元気大作戦



くらしの元気度をチェック 閉じこもり編

日常生活を維持していくための必要な機能が衰えていないかをチェックする「くらしの元気度チェックリスト」を用いて、老化のサインを早期に発見しましょう。今回は閉じこもりについて考えていきます。

- 週に1回以上、外出をしていない
- 昨年と比べて外出の回数が減っている

上記の質問に1つ以上該当した場合は、「閉じこもり」に陥りやすい状態です。「閉じこもり」とは、家の外に出られる状態であるにも関わらず、1日のほとんどを家の中や庭先などで過ごし、週に1回も

外出しない状態をいいます。外出頻度が週に1回以下の人は、毎日外出する人に比べて、歩行障害になる危険性が4倍、認知症になる危険性が3.5倍になったと報告されています(東京都老人総合研究所調べ)。また「閉じこもり」の状態は、筋力の低下や食欲の低下など身体面だけでなく、認知機能の低下などの精神面にも悪影響を及ぼします。外出する機会が減ってきたと思ったら、ボランティア活動や趣味の活動で、仲間や地域の人とのつながりを持つなど、外出が楽しみになるハリのある生活を送るように心掛けましょう。(長寿介護課)



## 平成30年度新小学1年生 就学説明会

学校生活を送る上で、発達に課題があるなど、特別な支援が必要な来年度小学校入学予定の児童の保護者を対象に、就学についての説明会を開催します。当日直接、会場へ。

日程…①5月25日(木)午前10時30分～11時15分  
②6月3日(土)午後2時30分～3時15分

会場…①市教育会館(城内町) ②子育て総合支援センター

問合せ…教育指導課(☎674・7631)

## 親子の絆づくりプログラム (BPプログラム)

6月16日～7月7日▷9月1日～22日の金曜日午前9時30分～11時30分に阿武山たつの子育て支援センターで。講師はBPファシリテーター。対象は2～5カ月の乳児(第1子)と母親。申込順合計20組。864円。申し込みは5月8日(月)から電話か直接、同センター(☎692・0313)へ。

## 富田子育て支援センター 親子教室～ペンぎんクラブ

6月6日～7月4日の火曜日▷6月22日～7月27日の木曜日午前10時～11時30分に同センターで。各全5回。対象は芥川より西に住む平成27年4月2日～28年4月1日生まれの幼児と保護者。合計30組(多数抽選)。無料。申し込みは5月10日(水)(消印有効)までに往復はがきに、講座名、住所、氏名、子どもの名前(ふりがな)・生年月日、電話番号を書いて、〒569・0814富田町二丁目5番1号富田子育て支援センター(☎694・9177)へ。

## ぱくぱく教室(離乳食教室)

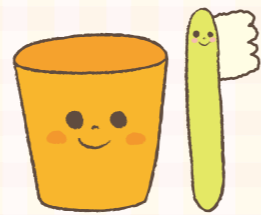
6月8日(木)午後2時～3時15分に保健センターで。対象は8～11カ月の乳児と保護者。申込順28組。無料。申し込みは5月9日(火)から電話か直接、同センター(城東町☎661・1108)へ。

## 親子スポーツ教室

6月13日～7月4日の火曜日午後3時40分～4時40分に古曽部防災公園体育館で。対象は3～6歳の幼児と保護者。20組40人(多数抽選)。無料。申し込みは5月15日(月)(必着)までに往復はがきに、教室名、住所、氏名(ふりがな)・生年月日・年齢・性別、電話番号を書いて、〒569・0067桃園町1番1号みどりスポーツ振興事業団(☎661・0646)へ。

## 歯のおはなし

6月9日(金)午前10時～11時30分に阿武山たつの子育て支援センターで。講師は歯科医師・岸本晋さん。対象は0歳～就学前の乳幼児と保護者。20組(多数抽選)。300円。申し込みは5月12日(金)(消印有効)までに往復はがきに、講座名、住所、氏名、子どもの名前(ふりがな)・生年月日、電話番号を書いて、〒569・1045阿武野二丁目2番1号阿武山たつの子育て支援センター(☎692・0313)へ。



## ベビーマッサージ

6月19日(月)午前10時30分～11時に津之江さくら子育て支援センターで。講師はセラピスト・赤沼裕美子さん。対象は2～12カ月の乳幼児と保護者。申込順20組。無料。申し込みは6月1日(木)から電話で、同センター(☎668・1211)へ。

## 親子歯みがき教室 (歯科健診)

6月8日(木)=保健センター▷15日(木)=西部地域保健センター。いずれも午前10時～11時30分。講師は歯科医師ほか。対象は平成26年8～11月生まれの幼児と保護者。申込順各20組。無料。申し込みは5月8日(月)から電話で、保健センター(☎661・1108)へ。

## 親子ふれあい教室

5月24日(水)午前10時30分～11時30分に保健センターで。講師は保育士・平手浩美さん。対象は0歳の乳児と保護者。20組(多数抽選)。無料。申し込みは5月9日(火)(必着)までに電話または、はがきかファクスに、催し名、住所、氏名、子どもの名前(ふりがな)・生年月日、電話番号を書いて、〒569・0052城東町5番1号健康づくり推進協議会(☎661・9112、FAX672・7569)へ。

## 育児講座 子どもの歯のお話

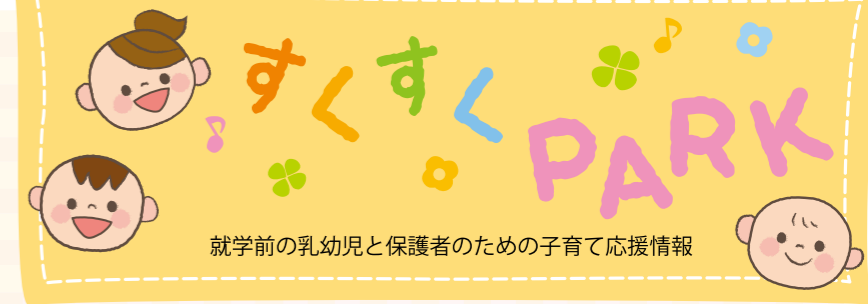
6月2日(金)午後1時～2時に聖ヶ丘子育て支援センターで。講師は大阪大学歯科医師。対象は0歳～就園前の乳幼児と保護者。申込順20組。無料。申し込みは5月8日(月)午後1時から電話で、同センター(☎689・8721)へ。

## 子育て総合支援センターの講座

	講座名	日程	対象	申込方法など
親子講座	赤ちゃんのお口のケア	5/15(月)	10:00～10:45▷ 11:00～11:45	0歳の乳児と保護者 合計30組(多数抽選)。 無料★
	体を動かして遊ぼう～お父さんも一緒に	5/20(土)	10:00～10:50	2歳～就学前の幼児と保護者 25組。無料。 当日10:00から整理券配布
	わらべうたと絵本を楽しもう	5/23(火)	10:00～10:30▷ 10:40～11:10	1・2歳の幼児と保護者 合計30組。無料。 当日10:00から整理券配布
	リトミックを楽しもう	6/2(金)		1歳の幼児と保護者 各20組。無料。 当日10:00から整理券配布
	親子の絆づくりプログラム～BPプログラム	6/5～26の月曜日	13:30～15:30	2～5カ月の乳児(第1子)と母親 申込順20組。800円。 申し込みは5/6(土)から電話か直接、同センターへ
子育て講座☆	親子の絆を深める絵本～読み聞かせのはぐくむもの	5/12(金)	10:00～12:00	0歳～就学前の乳幼児の保護者、子育て支援に関心のある人 各20人(多数抽選)。 無料★
	こころとからだの発達～0歳からのアプローチ	5/27(土)		
	ミニマネー講座～子育てママにととの将来設計	5/29(月)	10:00～11:00	0歳～就学前の乳幼児の保護者 40人(多数抽選)。無料★
	お父さんと子どものクッキング	6/3(土)・10(土)	10:00～12:00	3歳6カ月～就学前の幼児と父親 合計24組(多数抽選)。 650円★

★の申込方法…5/1(月)～7(日)に電子申込または、5/1(月)～6(土)の9:00～17:00に電話で、同センターへ

☆は保育あり。1歳～就学前、各10人



就学前の乳幼児と保護者のための子育て応援情報

## 子どもの遊び方講座

5月22日(月)午前10時15分～11時に津之江さくら子育て支援センターで。対象は1歳～就学前の幼児と保護者。申込順20組。無料。申し込みは5月8日(月)から電話で、同センター(☎668・1211)へ。



## 親子でおいしい絵本の会

5月17日(水)午前10時30分～11時に中央図書館(☎674・7800)で。講師は市管理栄養士。対象は0歳～就学前の乳幼児と保護者。先着20組。無料。

## 乳児相談会 (計測、育児・栄養相談)

5月18日(木)=日吉台公民館▷6月6日(火)=五領公民館。いずれも午前10時～11時30分。対象は0歳の乳児と保護者。無料。当日直接、会場へ。保健センター(☎661・1108)。

問合せ 同センター(☎686・3030)



# 市民フェスタ 高槻まつり

一緒にまつりを盛り上げる参加者など募集！

8月5日(土)・6日(日)に今年で48回を迎える「市民フェスタ高槻まつり」が開催されます。高槻まつり振興会は、まつりの標語、ポスター原画、司会者アシスタント、おどり連などの参加者を次のとおり募集します。



- **1 司会者アシスタント**  
資格は18歳以上。  
応募期限：6月2日(金)
- **2 高槻音頭おどり連**  
地域や職場、サークルなどで組織する高槻音頭のおどりチーム。  
応募期限：5月31日(水)

## 参加者など

※2・6の各参加者にまつりの協賛金をお願する場合があります。

- **3 ちびっこみこし**  
小学生以下のグループによる手作りみこしのパレード。  
応募期限：5月31日(水)
- **4 パレード隊**  
歩行パレードを中心とした独創的な演技チーム。  
応募期限：5月31日(水)
- **5 高槻ウエーブ**  
高槻ウエーブの曲に合わせて自由に踊るチーム。  
応募期限：5月31日(水)
- **6 ステージ出演者**  
市内を中心に活動する演

- **7 高槻音頭おどり連歌い手**  
高槻音頭おどり連のおどりに合わせて同音頭を歌う市内在住の小学生。  
応募期限：5月31日(水)
- **8 ボランティアスタッフ**  
15歳以上の人(中学生不可)。  
応募期限：7月21日(金)
- **9 企業ブース**  
PRを目的として出展(出展料あり)。物販不可。  
応募期限：7月31日(月)

◆ **標語**  
市民のまつりにふさわしく、未発表のもの。  
応募期限：5月26日(金)

◆ **ポスター原画**  
規格はA2判(縦59・4センチ×横42センチ)のカラー・白

## 標語・ポスターなど

◆ **黒作品**(市民フェスタ高槻まつり)の文字は入れない。写真・イラストも可。素材集など他人が制作したものの利用は不可。採用されたデザインの使用権は主催者に帰属。  
応募期限：5月26日(金)

### 応募方法

各期限(必着)までに、直接または、郵送かファクスに、住所、氏名(ふりがな)、年齢、電話番号、メールアドレスを書いて、〒569・0077 野見町2番33号高槻まつり振興会(☎674・7375、FAX674・7376)へ。  
※ポスター原画の応募は郵送か直接だけ

## すくすくPARK

5月の予定

### 地域に開く保育

- **桜台認定こども園**(☎674・5630)  
10日(水)・24日(水)・31日(水)=園庭開放(31日は身体計測も)▷  
17日(水)=体を動かしてあそぼう
- **芥川保育所**(☎684・0861)  
10日(水)・17日(水)=園庭開放
- **大塚保育所**(☎671・2246)  
11日(水)・18日(水)・25日(水)=園庭開放(11日は身体計測も)
- **阿武野保育所**(☎696・3801)  
2日(水)・23日(水)=園庭開放(2日は身体計測も)▷15日(月)=交通安全教室
- **北昭和台保育所**(☎694・8866)  
月~金曜日=園庭開放▷9日(水)=人形劇
- **阿武野幼稚園**(☎696・0074)  
19日(金)=あそぼう会▷23日(水)午前11時から=園庭開放
- **富田幼稚園**(☎696・2407)  
26日(金)午前9時30分から=園庭開放、午前10時から=あそぼう会

特に記載のないものは、いずれも午前10時から(認定こども園は午前10時30分から)。無料。当日直接、各施設へ。行事や天候などで実施されない場合あり。

### 市ホームページでも子育て情報をチェック!

市ホームページ「WAIWAIカフェ」では、親子で参加できるイベントや子育て相談窓口の情報を掲載。スマートフォンでも利用できます。

WAIWAIカフェ 検索

### 聖ヶ丘子育て支援センター 親子教室(ライオンクラブ)

いずれも午前9時30分~11時に同センターで。対象は芥川より東に住む平成26年4月2日~27年4月1日生まれの幼児と保護者。合計20組(多数抽選)。各1,000円。申し込みは5月20日(土)(必着)までに往復はがきに、住所、氏名、子どもの名前(ふりがな)・性別・生年月日、電話番号を書いて、〒569・1025芝谷町19番7号聖ヶ丘子育て支援センター(☎689・8721)へ。  
● **火曜日教室** 6月20日~7月18日の火曜日  
● **木曜日教室** 6月22日~7月20日の木曜日



### ママパパ教室~出産準備の講話、妊婦体操など

6月①16日(金)②20日(水)の午後1時~4時に保健センターで。講師は助産師ほか。対象は①妊娠8・9カ月頃の妊婦②妊娠5~7カ月頃の妊婦(夫同伴可)。申込順合計30組。無料。申し込みは5月8日(月)から電話で、同センター(☎661・1108)へ。

### 春日子育て支援センター 親子教室

6月22日~7月21日の木・金曜日午前10時~11時30分に同センターで。対象は芥川より東に住む平成28年4月2日~29年2月1日生まれの乳幼児と保護者。合計20組(多数抽選)。無料。申し込みは5月9日(水)~15日(月)に電話か直接、同センター(☎673・5211)へ。  
※6月29日(水)午前11時~正午に教育・保育利用者支援員による保育所などの利用相談あり

市立保育所

## 子育て応援×モ

### 触れ合い遊び・わらべうたの楽しみ方



赤ちゃんが愛情と安心感を感じるスキンシップを取り入れた遊びが「触れ合い遊び・わらべうた」です。何の道具もなしに、誰でもどこでも気軽にできます。

例えば「いないいないばあ」は赤ちゃんの大好きな遊びです。次に起こることをちゃんと予測でき、それが叶えられると嬉しく、赤ちゃんの笑顔を誘います。何度も遊ぶことで「見る」→「やってみる」→「楽しむ」→「夢中になる」というプロセスを体験し、学びへの芽生えにも繋がります。

「こちょこちょ遊び」など、くすぐりには遊びどころが含まれています。何度もくすぐり遊びを楽しんだ子どもは、しぐさだけでもその感覚を予測して楽しい気持ちになります。また一緒に遊ぶことで親密度が増すため、少し大きくなったら、友達も含め、皆で楽しむのもいいですね。

ケーブルテレビ市広報番組の「みんなおいでよ!手あそびひろば」のコーナーで、手遊びを紹介しているので、ぜひご覧ください。

(保育幼稚園総務課)



相談名	内容	日程	会場・問合せ先
児童発達支援相談（面接は要予約）	0～18歳未満の子どもの発達の相談（面接、電話）	月～金曜日 9:00～17:00	相談支援チェリー・ハート（芝生町一 ☎679・1760）
		月～金曜日 8:45～17:30	こども相談支援センター wish（城北町一 ☎605・1140）
		月～金曜日 9:00～17:00	聖ヨハネ子どもセンター（北園町 ☎686・3062）
児童家庭相談（面接は要予約）	0～18歳未満の子どもの児童家庭相談（電話、面接）	月～土曜日 9:00～19:00	児童家庭相談事務所（子育て総合支援センター内 ☎686・5431）
ひとり親（家庭）自立支援相談（要予約）	自立支援員によるひとり親（家庭）や寡婦の生活上の問題や自立のための相談、離婚前の相談	月～金曜日 9:00～17:15	子ども育成課（総合センター7階 ☎674・7831）
妊娠・出産・育児の総合相談	妊娠・出産・子育てに関する相談（面接、電話）	月～金曜日 8:45～17:15	保健センター（城東町 ☎661・1108）、西部地域保健センター（富田町二 ☎696・9460）
人権相談（人権110番）	人権侵害事象に関する相談。電話相談（☎674・7110）も可	月～金曜日 8:45～17:15	人権・男女共同参画課（総合センター8階 ☎674・7575）
人権特設相談	市内の人権擁護委員による人権相談。電話相談（☎685・3748）も可	第2土曜日（祝日も実施）14:00～16:00	クロスパル高槻4階男女共同参画センター 問合せ先…人権・男女共同参画課（☎674・7575）
障がい者法律相談（要予約）	障がい者の手帳などを持つ人を対象にした法律相談（手話通訳あり）	第4木曜日 13:30～16:30	障がい者福祉センター（☎672・0267、FAX 661・3508）
障がい者生活相談（要予約）	障がい者の手帳などを持つ人を対象にした生活全般に関する相談（手話通訳あり）	月～土曜日	
青少年相談（面接は要予約）	小学生から大人まで、学校や進路、友だちや人間関係、家のこと、教育や子育てに関する不安や悩み	電話相談 火～金曜日 9:00～12:00	富田青少年交流センター（☎694・3100）
		面接相談 火・木曜日 14:00～16:00	
	青少年の悩みごとに対して専門相談機関の紹介など	第2・4金曜日 14:00～17:00	春日青少年交流センター（☎676・7123）
面接教育相談（要予約）	子どもの教育上の課題や子どもの心理・ことばの発達などに関する相談	月～金曜日 10:00～17:00	地域教育青少年課（総合センター10階 ☎674・7777）、クロスパル高槻6階青少年センター（☎685・3724）
電話教育相談	子どもと保護者の不安など教育に関する相談	月～金曜日 12:30～16:30	教育センター（☎673・0783）
消費生活相談	消費生活に関する相談（契約に関するものや、インターネットトラブルなど）	月～金曜日（祝日は休み）9:00～17:00	クロスパル高槻2階消費生活センター（☎682・0999）
多重債務相談	債務の整理などの相談（面談相談時だけ弁護士・司法書士の紹介可）	月～金曜日 9:00～17:00	クロスパル高槻2階消費生活センター（☎682・0999）
消費生活無料法律相談（要予約）	弁護士による消費生活に関する契約などのトラブルに対する法律相談（1人30分以内）	第2・4月曜日（祝日の場合は火曜日）13:30～16:30	事前に消費生活相談員に相談の上、申し込み クロスパル高槻2階消費生活センター（☎682・0999）
女性相談	一般相談（昼間）	女性が日常生活で直面するさまざまな問題に関する悩み	電話相談（☎685・3748）も可
	一般相談（夜間）	女性が日常生活で直面するさまざまな問題に関する悩み	電話相談（☎685・3748）も可
	法律相談（要予約）	女性弁護士による法律に関する相談（1人30分、同一案件1回限り）	第2・4木曜日 13:30～16:30
配偶者からの暴力（DV）の相談（要予約）	配偶者（事実婚・元配偶者含む）、生活の本拠を共にする交際相手からの暴力に関する相談	月～金曜日 9:00～17:15	電話予約は ☎674・7689 へ 問合せ先…人権・男女共同参画課（☎674・7575）
年金相談（要予約）	吹田年金事務所による年金の受給手続・受給額などに関する相談	第1木曜日（5・来々月1月は第2木曜日）10:00～16:00 ※各相談日の前々日の8:45から当日の15:00まで電話が市民課（6番窓口）で受け付け	総合センター12階相談コーナー 問合せ先…市民課（☎674・7073）
医療相談（面接は要予約）	●市内の医療機関などでの医療に関する疑問や不安 ●医療法などの法律に関すること（清潔保持に関することなど） ●相談内容に関係する機関・団体などの紹介など ※電話・面接相談（以下については相談不可） ・医師の診断や検査内容の是非 ・医療機関とのトラブルの仲介 ・医療機関の評価 ・医療事故であるかどうかや責任の所在についての判断	月～金曜日 9:00～12:00、13:00～16:00	健康医療政策課（城東町 ☎661・9330）
こころの健康相談	うつ病、統合失調症、依存症などのこころの不調に関する相談。必要時には、市嘱託の精神科医師（予約制）が対応 ※現在治療中の治療内容については、主治医に相談を	月～金曜日 8:45～17:15	保健予防課（城東町 ☎661・9332）
市社会福祉協議会	心配ごと相談	家庭や身の回りの心配ごとに関すること	水曜日 13:00～15:00
	身近な福祉・暮らしの相談	高齢者や障がい者、その家族、子育て中の人などの日常生活の悩みや心配	月曜日 13:00～16:00
	身近な福祉相談	子育てから介護に至るまでの福祉	金曜日 13:00～15:00 電話相談（☎681・8739）あり
	ボランティア相談	ボランティアについて	火・木曜日 13:00～16:00

※いずれも相談者が多数の場合、受付締め切りを早めることがあります。特に記載のないものは祝日と重なる場合は、休み  
※午前から午後にもたがる相談は 12:00～13:00 は休憩

# 労働・子育て・消費生活など 専門家に相談できます



市と市社会福祉協議会は、日常生活の中で起きる問題を解決する糸口として、専門相談と一般相談を実施しています。

専門相談では、法律に関わるような相談などに対して、弁護士などの各種専門家が指導や助言を行います。相続や損害賠償、建築、登記、多重債務、消費生活、労働、子育て、教育、DV、人権、高齢者の生活、介護など多様な問題に対応しています。

また、一般相談は、市政への市民のさまざまな声（意見や要望など）や日常生活での問題について、市民生活相談課が対応しています。

また、市社会福祉協議会でも暮らしの総合相談センターを開設しています。相談はいつでも無料。不安や悩みがある人は、一人で抱え込まず、気軽にご利用ください。

問合せ先…市民生活相談課（☎674・7130）

相談名	内容	日程	会場・問合せ先
行政相談	国や公庫・公団・事業団などの仕事に関する要望・意見や相談	木曜日 13:00～15:00	総合センター12階 相談コーナー 問合せ先…市民生活相談課（☎674・7130）
行政書士による法務相談	官公庁へ提出する書類・契約書・許可申請書・遺言書などの作成に関する相談	第1月曜日 13:00～15:30	
法律相談（要予約）	契約・保証・貸借・相続・損害賠償・訴訟など法律上の問題（1人30分以内。同一案件1回限り）	火・金曜日 12:30～16:30 ※当日8:45から電話予約	
民事調停手続相談＝調停委員	近隣関係・金銭貸借・交通事故の損害などの問題を訴訟前に話し合いで解決するための手続相談（離婚などの家事調停案件除く）	第3水曜日 13:30～15:30	
税務相談（要予約）＝税理士	相続や贈与・不動産の売買に伴う税の申告など国税の相談（1人30分以内）	4月～来々月1月の第1～4水曜日（8/16、12/27除く） 13:00～16:00 ※当日8:45から電話予約	
登記相談（要予約）＝司法書士	不動産の譲渡や相続などの登記・成年後見などの相談（1人25分以内）	第1～4水曜日 前日（祝日の場合は前開庁日）8:45から電話予約受け付け	
測量相談＝土地家屋調査士	分筆・新（増）築などの登記・測量・境界の相談	第4水曜日（祝日の場合は第2水曜日）	
建築相談＝建築士	住宅の新（増）築など建築の相談（建築前相談可）	9:30～12:00（受け付けは11:30まで）	
不動産相談＝宅地建物取引士	不動産全般に関すること	6・9・12・来々月3月の第2木曜日（祝日の場合は第3木曜日）	
住宅関連の法律相談（要予約）＝弁護士	土地建物明渡、境界紛争、地代・家賃紛争など住宅に関する法律上の問題（1回45分。同一案件1回限り）	第1水曜日（祝日の場合は第2水曜日）13:00～16:00 ※前月の15日（土日祝の場合は翌開庁日）8:45から相談日の前々日（祝日の場合は前開庁日）12:00までに電話が直接、住宅課（市役所本館5階）で受け付け	
被爆者相談	原子爆弾被爆者の健康上の問題や関係法規に対する諸手続きの相談	第2・4木曜日 13:00～16:00	総合センター12階相談コーナー 問合せ先…福祉政策課（☎674・7162）
労働相談（要予約）	経営者・勤労者・失業者からのあらゆる労働問題	第1・3・5火曜日、毎週木曜日 13:00～17:00 第2・4火曜日 17:00～21:00	クロスパル高槻5階ワークサポートたかつき内 問合せ先…産業振興課（☎674・7411） 会議室
障がい者雇用相談（要予約）	職場での悩み、将来の就職など障がい者雇用相談	第2・4月曜日（祝日の場合は火曜日）13:00～16:00	総合センター12階相談コーナー 問合せ先…産業振興課（☎674・7411、FAX 675・3133）
若年者自立就労相談（要予約）	おおむね39歳までの若年者で、ニート・ひきこもりなどの状態から自立の一步を踏み出したい人やその家族・関係者などが対象の相談	毎週月曜日 14:00～16:00 ※前日までに要予約	クロスパル高槻5階ワークサポートたかつき内 問合せ先…産業振興課（☎674・7411）
就労支援相談（要予約）	若年者、障がいのある人、ひとり親家庭や中高年齢者などを対象とした就労に関する相談	月～金曜日 8:45～17:15	生活福祉支援課（総合センター8階 ☎674・7198）
自立相談支援	生活や仕事などで困っている人やその家族に対する相談	月～土曜日 9:00～17:00	生活福祉支援課（総合センター8階 ☎674・7767）
子育て相談	食事、あそび、しつけなど、子育てに関する電話相談	月～土曜日 9:00～17:00	子育て総合支援センター（☎686・3030）
		月～金曜日（阿武山たつの子は土曜日も）10:00～15:00	市立各保育所、各地域子育て支援センター（聖ヶ丘 ☎689・8721、津之江さくら ☎668・1211、阿武山たつの子 ☎692・0313）
		月～土曜日 9:30～16:00（土曜日は12:00まで）	各地域子育て支援センター（富田 ☎694・9177、春日 ☎673・5211）



# 城内の巨大なムクノキ



▲ムクノキの大木が描かれている高槻城図



▲株跡に建つ祠

大手町の高槻商工会議所に接し、道の角に小さな鳥居と祠（ほこら）があります。江戸時代、この場所には、大きなムクノキがありました。樹齢などの詳しいことは、分かりません。しかし、江戸時代の高槻城の絵図を見ると必ず巨木が描かれ、天保11年（1840）の絵図には「椋大樹（むくのだいじゅ）」との文字が記されています。

この場所は、野見神社前の広場にあたり、蔵が建ち並んでいました。高槻城三の丸の一画で、北大手門から城内へ進む道が折れ曲がる場所にあたります。江戸時代の半ば、高槻藩では、新しい藩主を城に迎える際、村々の人々を集めて盆踊りを行うことがありました。普段は入れない城内が開放され、村人たちは北大手から城内へと入ります。村人たちは、村の名を記した大きな提灯を掲げました。そして、城内で休憩をとり、湯茶の接待を受ける場所として、このムクノキの下が指定されました。敷物が置かれ、踊り子たちの集合場所にもなっています。ムクノキは、よ

ほど目立つ存在だったのでしょうか。明治時代以降に描かれたと見られる城の鳥瞰図（ちようかんず）「高槻城図」を見ると、やはり城の天守や御殿よりも大きく、そびえ立つムクノキの姿が描かれています。祠の場所は、このムクノキの株の跡にあたり、「ムクノキ大明神」として祀られています。また市民が応募した「高槻まちかど遺産」に選ばれています。ぜひ祠の下で、かつてのムクノキの姿や村人たちが集まる風景を想像してみてください。（文化財課）

## 6月2日昼の部は高槻市民デー

日時…6月2日(金)昼の部午前11時開演  
会場…大阪松竹座(大阪市中央区)

特別価格  
一等席 4,500円(通常10,000円)  
二等席 3,000円(通常6,000円)

定員…申込順150人 ※1人12枚まで  
受付方法

5月5日(木)午前10時～21日(日)に、下記の方法で受け付け  
電話= ☎0570・02・9999  
(Pコード599-147)

WEB= <http://w.pia.jp/p/gin17k-t/>  
※火・水曜日午前2時30分～5時30分は受付休止

問合先  
大阪松竹座  
☎06・6214・2212



関西ジャニーズ Jr. の  
室 龍太、藤原文一郎、大橋和也、朝田淳弥も出演

## 大阪松竹座



人情時代劇「銀二貫」。  
大阪天満、高槻を舞台に繰り広げられる  
公演期間…6月1日(木)～11日(日)  
昼の部=午前11時開演  
夜の部=午後4時開演  
※1日、11日は昼の部だけ

# 伝言板

「伝言板」は市民の皆さんによる催しや会員募集の案内を掲載するコーナーです。詳しくは各連絡先へ。

## ★開催します

- ★バイオリン演奏会 スズキ・メソード高槻が5月7日(日)午後1時から生涯学習センターで。無料。ツネミ(☎655・1272)
- ★サイエンスカフェ「万能細胞とは～再生医療の未来の姿」若手研究者と語ろう会が5月13日(土)午後4時からクロスパル高槻で。対象は中学生以上。200円。キクチ(☎090・8880・7918)
- ★スプリングコンサート オカリナつくしが5月25日(木)午前10時30分からクロスパル高槻で。無料。スズキ(☎694・5920)
- ★わくわく野外活動(ポイントラリーなど) ガールスカウト大阪府第18団が5月21日(日)午前10時から城跡公園で。300円。アラキ(☎675・9670)
- ★民謡千呂里の会おさらい会 6月18日(日)午前11時から生涯学習センターで。無料。ミヤワキ(☎675・2085)

## ★募ります

- ★日吉台陶芸サークル 毎月第1・3土曜日、午後1時から、警手公民館などで。入会金2,000円、月会費1,000円、材料費実費。ナカヒガシ(☎689・3374)
- ★料理 男の台所が毎月第1金曜日、午前10時から、真上公民館などで。月会費3,000円。対象は男性。タモリ(☎090・1909・9859)
- ★絵画教室 レインボーサークルが毎月第2・4火曜日、午前9時30分から、生涯学習センターなどで。月会費3,000円。イマムラ(☎688・7845)
- ★高槻マジッククラブ 毎月第1・3火曜日、午後7時から、富田公民館などで。月会費1,500円、教材費実費。対象は小学生以上。ナカオカ(☎661・3604)
- ★社交ダンス 月曜会が毎週月曜日、午前9時15分から、城内公民館などで。月会費2,000円。オオニシ(☎683・1701)
- ★マタニティヨガサークル 毎週金曜日、午前10時30分から、生涯学習センターなどで。無料。カジハラ(☎090・6553・3837)
- ★ふるさと茶道教室 毎週火曜日、午前9時20分から、郡家老人福祉センターなどで。入会金2,000円、月会費2,500円、教材費500円。対象は60歳以上の市民。ヒラノ(☎695・0614)
- ★健康太極拳 紅鶴会が毎週水曜日、午前10時30分から、クロスパル高槻などで。月会費2,500円。ニシムラ(☎090・3705・2004)
- ★いわていけばな会 毎月第1～3火曜日、午前9時30分から、警手公民館などで。月会費1,300円、材料費1回800円。ハマダ(☎685・8006)
- ★外国人への日本語ボランティア 日本語ネットワークが毎週木曜日、午前10時から、真上公民館などで。無料。ナカヤマ(☎682・2096)
- ★ペン習字・筆ペンでしこ会 毎月第1・4水曜日、午前10時から、真上公民館などで。月会費1,500円、教材費実費。クサカ(☎683・2828)
- ★シャンソン&ポップス 毎月第2・4金曜日、午前10時から、郡家老人福祉センターなどで。月会費1,500円、教材費実費。カワタ(☎080・6151・8625)
- ★社交ダンス カリスが毎週木曜日、午後1時から、富田公民館などで。入会金1,000円、月会費2,000円。オザサ(☎690・1660)
- ★ヌードクロッキー 市絵画同好会が毎週火曜日、午後6時30分から、高槻現代劇場などで。入会金3,000円、月会費1,000円、例会費300円。対象は18歳以上(高校生不可)。ウメハラ(☎688・5483)
- ★社交ダンス パラダイスが毎週水曜日、午後3時から、真上公民館などで。入会金1,000円、月会費1,000円。マツダイラ(☎080・4244・3128)

## 掲載を希望する皆さんへ

「伝言板」のコーナーは、市民文化や福祉の向上を図るため設置しており、毎月20件を上限に掲載しています(多数抽選。掲載条件あり)

### 申込対象

市内在住・通勤・通学の人で構成する団体または、活動の拠点が市内にある団体が、市内の公共施設で行うもの

### 申込方法

掲載希望月の3カ月前の26日から前々月の25日(土・日曜日、祝日と重なったときは、次の通常開庁日)までに直接、営業広報室(☎674・7306)へ。7月号の申込期限は5月25日(木)です  
※掲載申込書・掲載要領は同室、市ホームページで配布

掲載できないもの ●営利目的、宗教・政治活動、公序良俗に反するもの ●先生や講師に当たる人が生徒を募集するもの ●月会費が5,000円(1人)を超えるもの など。詳しくは掲載申込書をご覧ください





**新**名神高速道路のアクセス道路  
「南平台日吉台線」が開通

秋の新名神高速道路開通に先駆けて、市北部と高槻インターチェンジ（IC）を結ぶアクセス道路「南平台日吉台線」が3月30日に開通しました。

平成29年秋に高槻～川西間の開通が予定される新名神高速道路。高槻ICが完成すると同ICから新名神高速道路、名神高速道路の両方に乗り降りすることができるようになります。



**古**着Tシャツを活用  
布ぞうり教室を開催

歴史民俗資料館で3月29日、古着Tシャツを活用した布ぞうり作り教室を開催しました。

この布ぞうりは、Tシャツの端切れをひも状にし、自分好みにアレンジできるのが魅力。参加者は、「祖母がわらでぞうりを編んでいるのを見たことはあったけど、作るのは初めて」と楽しんでいました。



**市**営バス 竹の内・番田方面への運行を開始  
開業式典を開催

市営バスは4月1日から市南部の竹の内・番田方面への運行を開始。これを記念して同日、辻子三・竹の内コミュニティ協議会が中心となって、竹の内小学校で開業式典を開催しました。

同路線は、従来の玉川橋団地線の運行経路を変更し、城東町・辻子・若松町から竹の内・番田方面を経て、唐崎・玉川橋団地に至る経路となります。



**災**害時における  
量の提供に関する協定を締結

市と全国の量店で作るボランティア団体「5日で5,000枚の約束。」プロジェクト実行委員会は3月22日、災害時の量提供について定めた「災害時における量の提供に関する協定」を締結しました。

濱田剛史市長は「今後も、避難所での生活環境をよくするため努力していきたい」と話しました。



**春**の山菜を楽しむ  
榎田小学校児童らがツクシ採り

榎田小学校1・2年生17人と榎田幼稚園の園児5人が4月12日、同校近くの土手で春の山菜、ツクシ採りをしました。

前年も参加した2年生は、1年生や園児に採り方を教えながら収穫。児童は「たくさん採れた。食べるのが楽しみ」と笑顔を見せていました。



**姉**妹都市トゥーンバ市から  
市長らが表敬訪問

市と姉妹都市提携を結ぶオーストラリア・トゥーンバ市からポール・アントニオ市長ら6人が高槻市を訪れ、3月30日に濱田市長を表敬訪問しました。

この訪問は昨年、姉妹都市提携25周年を記念し、本市が親善訪問したことに対する答礼。滞在中、訪問団は摂津峡さくら祭りへの参加や、新名神高速道路の視察、また商工会議所や市内企業、学校交流のある三島高校へ訪問するなど、友好関係を一層深めました。



**西**ノ川北広場で  
チューリップが見ごろを迎える

西ノ川北広場で約3,000本のチューリップが4月に見ごろを迎えました。チューリップは三箇牧地区農空間保全協議会や地元自治会などが植えたもの。

赤や黄色、ピンクの色とりどりのチューリップが、訪れた人の目を楽しませました。



**芥**川小学校児童が  
考えた着物が完成

芥川小学校で3月21日、4年生の児童がデザインを考えた着物が完成し、披露されました。

デザインは市と姉妹都市提携しているトゥーンバ市があるオーストラリアをイメージ。着物を着たモデルが登場すると、児童は「自分たちで考えたものが形になってうれしい」などと話しながら着物に見入りました。この着物は今後、国際交流や親善に役立てられます。

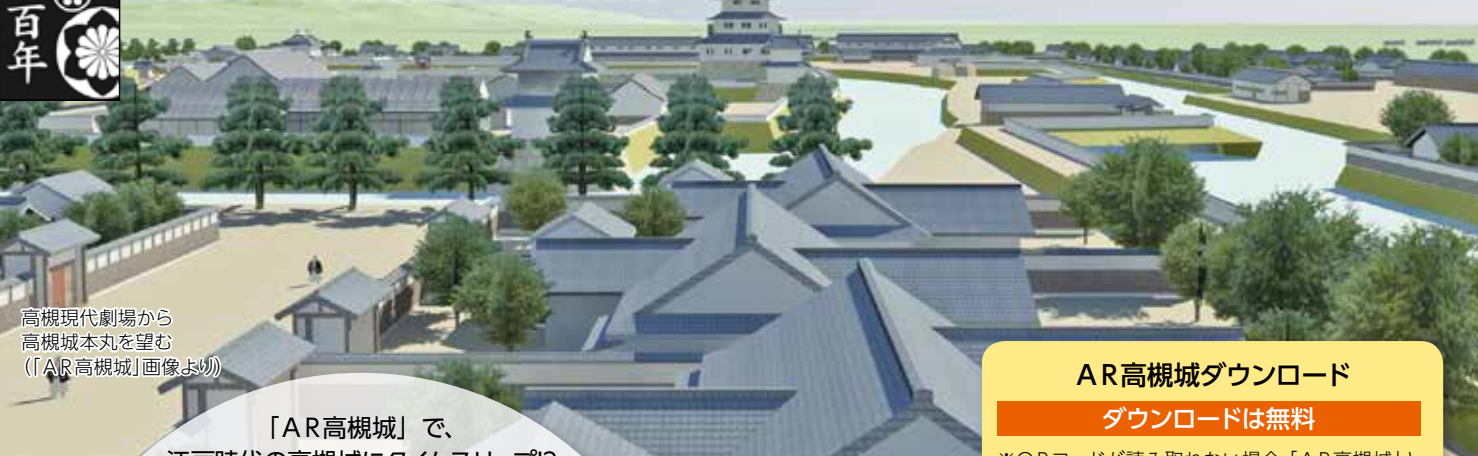




高槻城築城400年記念

# 高槻城を矢口ろう! 体験しよう!

江戸時代の高槻城が築城されて今年で400年。これを記念し、高槻城を知り、学ぶイベントを連続で開催しています。今後のイベントは随時本誌でお知らせします。



高槻現代劇場から高槻城本丸を望む  
([AR高槻城]画像より)

「AR高槻城」で、江戸時代の高槻城にタイムスリップ!?

## バーチャル体験ツアー

江戸時代の高槻城と城下町を3Dで再現できるスマートフォンアプリ「AR高槻城」。これを使いながら学芸員が城跡や道、町並みを歩きながら解説します。スマホ、タブレット端末などがなくても参加できます。

日時…5月28日(日)午後1時30分～3時30分



### AR高槻城ダウンロード

ダウンロードは無料

※QRコードが読み取れない場合、「AR高槻城」と検索してダウンロードしてください

iOS 端末  
App Store より



Android 端末  
Google Play より



高槻城の梯子胴木



### 特別館長シリーズ講座②

## お城の石垣を支えた 梯子胴木組 信長の二条城から高槻城へ

高槻城研究をリードしてきた森田克行特別館長のシリーズ講座「高槻城から日本の城を読み解く」(全6回)の2回目です。高槻城の調査で判明した梯子胴木組は、織田信長の二条城(京都市)にはじまり、小田原城(神奈川県)、清洲城(愛知県)など全国の近世城郭に採用され、幕末の台場にいたるまで発達してきました。この高度な土木技術について学びます。

日時…5月28日(日)午前10時30分～正午 ※無料

会場…市教育会館(城内町)

講師…しるあと歴史館

特別館長・森田克行(写真)

定員…150人(多数抽選)



江戸時代の城下町。現在の本町あたり([AR高槻城]画像より)

※無料  
会場…城跡公園周辺  
定員…50人  
(多数抽選)

清洲城  
(愛知県清須市)  
復元石垣と胴木



### バーチャル体験ツアーと特別館長シリーズ講座②の申込方法

いずれも5月14日(日)(必着)までに直接または、ファクスか往復はがきに、催し名、住所、氏名、電話番号を書いて、〒569-0075 城内町1番7号しるあと歴史館(☎072・673・3987、FAX072・673・3984)へ

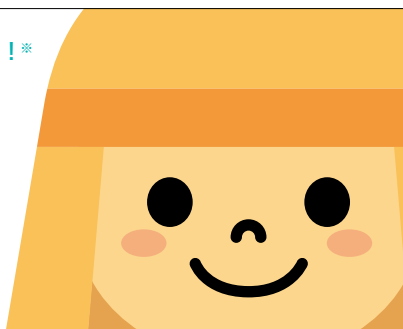
都市も、自然も、子育ても。住んでみて良かった街 No.1!\*

あれもこれものが叶う街、高槻に住もう!

# どっちも たかつき

定住促進・特設サイト

※住宅情報サイト「SUUMO」2012調べ(関西)



市の手続きや制度、催しなどのお問い合わせは  
高槻市コールセンター(年中無休)

☎072・674・7111

FAX 072・674・7050(24時間受付)

- 平日午前8時～午後7時
- 土・日・祝日・年末年始(閉庁日)  
午前9時～午後5時

※おかけ間違いにご注意ください