

広報たかつき

知る 広がる 好きになる

たかつき DAYS

フォトジェニックな
高槻めぐり。

平成30年

2

No.1359



写真家・竹村麻紀子の切り撮る高槻



「摂津峡は個人的にも好きな場所ですが、今回は事前にどんな写真にするか決め込まず撮影することに。水辺に降りると雲が多く出てきて光量に不安がありましたが、逆に水面に映り込む雲がキレイだったので、そのままシャッターを切りました」

【撮影場所】摂津峡
【撮影日時】2017.12.13 PM1:00

静寂と清流が心を打つ、
関西随一の溪谷美

摂津峡

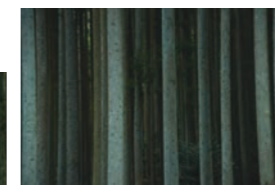
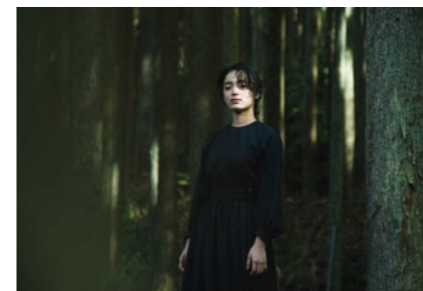
「同じく摂津峡には、秋冬らしさを感じる枯れ色の草木が茂っていて、それが思いのほか写真にうまくハマりました。樫田地区では森林の『緑』、摂津峡では水辺の『青』と草木の『黄』と、自然の色を撮り分けできたと思います」

【撮影場所】摂津峡
【撮影日時】2017.12.13 PM1:30



まっすぐな針葉樹から射し込む、
神秘的な光

樫田地区の
森林



フォトジェニックな
高槻めぐり。

私たちが暮らしている、いつものまち、いつもの自然、いつもの景色。そんな見慣れた場所も、少し視線を変えると違って見えるから不思議だ。写真家が切り撮る高槻を通して、このまちの新たな一面を再発見。

撮影に関するこだわりや
スタンスを教えてください。

「一番こだわっているのは光です。今回の撮影場所として、以前のロケで印象的な光が射し込んでいた樫田地区の森林を選びました。あとは決め込みすぎず予定調和じゃないことが、結果的にいい写真につながるような気がします」

これまで高槻で撮影されてきて
どんな感想をお持ちですか？

「私は三島郡島本町で生まれ育ち、高槻は身近でほぼ地元だと思っています。それでも高槻がこんなにも自然豊かな所だとは知りませんでした。今回の作品はまちでは撮らずに自然の色をテーマにしましたが、さらにその中にモデルを入れることに。自然とモデルの良さを共存させることは容易ではありませんが、条件がそろえばお互いが生きてくることもあります」

写真家
竹村麻紀子さん

大阪府出身。ファッション、ビューティーの撮影を中心に活躍。近年は旅ものや家族写真も多く手掛けている。2017年8月号より広報誌「たかつきDAYS」のメインビジュアルを担当。



「以前の『たかつきDAYS』の取材で初めて訪れた場所だったので、まっすぐな森林の美しさ、光の射し込み方に心を奪われました。今回の撮影では雲が多くて思うような光がなかなか入ってくれず苦労しましたが、最終的にはうまくモデルの雰囲気とマッチしたと思います」

【撮影場所】里山農園かしふね(大字田能)
【撮影日時】2017.12.13 AM11:00



鳥の目で捉える、
整然と切り開かれた開発都市
—
日吉台の
住宅地

「住宅地はまさに日常の代表格のような場所。通常の撮影ではその魅力が表現しにくいと思ったので、ドローンを使用しました。上空に飛ばしてみると見たこともない壮大な住宅地が広がっており、思わず『おー!』と声が出てしまいました」

【撮影場所】日吉台東公園※ドローンで西向きに撮影
【撮影日時】2017.11.20 PM0:00

巨大構造物、
下から見るか？横から見るか？
—
新名神
高速道路



「高速道路上で被写体を探しながら歩くという機会はめったにないので(※1)、とても楽しみながらシャッターを切りました。途中で見つけた存在感のある四角いコンクリートの塊(※2)が、雲ひとつない真っ青な空と相まって壮大な雰囲気になりました」

※1 開通前に撮影を実施
※2 高槻～八幡間の平成35年度開通に備え、すでに建設されている橋脚

【撮影場所】新名神高速道路
【撮影日時】2017.11.20 AM10:00

市民に開かれた、
パノラマネオン
—
市街地の
夜景

「高槻市役所の展望階から撮影しました。東西南北の景色が見えるのと、ほどよい高さで夜景と撮影位置が近いのがこの特徴ですね。スマホなどで撮影する場合は、ガラスにレンズ部分をピッタリ付けると写り込みを防げますよ」

【撮影場所】高槻市役所 総合センター 展望フロア
【撮影日時】2017.10.29 PM6:30



写真家
小林哲朗さん
兵庫県出身。主な被写体は工場、巨大建造物、地下空間など。日常に潜む非日常を浮き彫りにする写真で支持を集める。近年はドローンによる空撮にも力を入れている。

「まだ誰も見たことがなく、撮ったことがない景色を日常に見出す楽しさがあります。常にいろんなものに目を向けていて、被写体を見つけた時のうれしさはひとしお。写真家は写真だけでなく、目の付け所を売る商売でもあります。今回の高槻撮影はあえて前知識を入れすぎないようにして、現場で感じたインプレッションを大切にしながら実施しました」

一般とは違った特殊な撮影も多くありますが、その魅力は？

「普段目にする日常を、見方を変えることで非日常のように表現することです。被写体によってカメラやレンズ、時にはドローンなど、どの手法で撮影するかを考えて、その都度ベストなものを選択しています」

撮影に関するこだわりや、スタンスを教えてください。

「新名神高速道路を一望できる場所から開通前に撮影。既存の名神高速道路との交差点ポイントでもあり、にぎやかさと静けさの対比がおもしろいですね。車の流れやジャンクションの切り替わりを眺めているだけで楽しい気持ちになります」

【撮影場所】高槻市公園墓地
【撮影日時】2017.11.20 AM11:30





shiba_charmyさん

こいのぼりが泳いでます
(´▽´)
昨年行けなかったのが今年
行ってきました〜♪

#こいのぼり
#こいのぼりフェスタ
#芥川桜堤公園
#たかつきdays
#今日は暑かった
#圧巻でした

_.ka.y._oさん

朝んぼして、お寺の紅葉を見
てきました。
去年は見頃をすぎてたから、
今年は見られてうれしい秋色
…♪

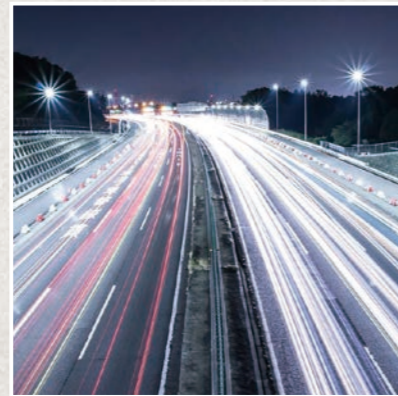
あたたかくしてよい1日を*
#神峯山寺 #たかつきdays
#秋色
#紅葉 #はなまっぶ
#心に花を



sikaniku33さん

工事中で防音壁が無いので、
今だけレアめな上下線レーザー
ビーム！

#高速道路
#night_view
#夜景
#たかつきdays
#レーザービーム



misatoo22さん

埴輪と交信中(笑)
#はにコット #古墳フェス
#古墳にコーフン
#はにわ #たかつきdays
#takatsukiインスタグラマー



「#たかつきdays」で見つけた「いいね！」な高槻

Instagramで「#たかつきdays」のタグが付けられた中から
思わず「いいね！」したくなる印象的な高槻景色を集めてみました。



rokka_sanaさん

彼岸花も終わりがけでした。
#彼岸花 #曼珠沙華 #たかつきdays
#takatsukiインスタグラマー



yamadam12345さん

溪流と紅葉。
#紅葉 #渓谷 #摂津峡 #たかつきdays
#takatsukiインスタグラマー



nao_mさん

青空に挟まれてる〜。
#たかつきdays #とかいなか
#青空 #水田



nono.noriko218さん

午後からお日様が出てきたので、ジ
ちゃんと桜並木をお散歩してきました。
#桜並木 #ジちゃん大好き #たかつきdays

PHOTO CAMPAIGN

とち。たかつき

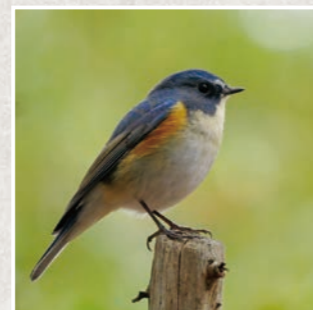
Instagram フォトキャンペーン

Instagramを使ったフォトキャ
ンペーンを実施中。テーマはア
ートや音楽など「カルチャー」で、高
槻で撮った写真を「#たかつき
days」「#takatsukiインスタグラ
マー」とタグ付けて投稿を。抽
選ではにたんグッズをプレゼント。
平成30年2月28日(水)まで。



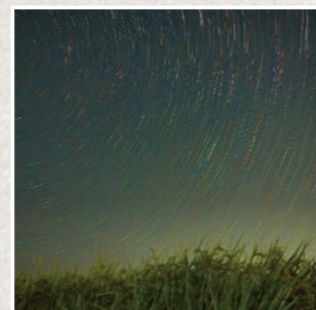
y_tsubutaさん

少し歩くだけで、いろんな景色に出
会える。
#たかつきdays #スマホ写真 #古曽部町



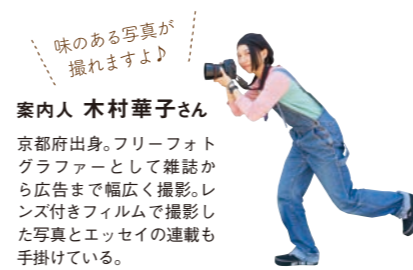
jun_aotoriさん

#ルリビタキ #青い鳥 #野鳥
#摂津峡 #たかつきdays
#takatsukiインスタグラマー



kon_kon_sanさん

昨日の夜活。今しか出会えない田舎
の景色、稲穂と星空コラボ。
#夜空 #星空 #くるくる #たかつきdays



味のある写真が撮れますよ♪

案内人 木村華子さん
京都府出身。フリーフォト
グラファーとして雑誌から
広告まで幅広く撮影。レン
ズ付きフィルムで撮影した
写真とエッセイの連載も手
掛けている。

知ってる？ ただ今、再ブーム到来中！

写ルンです de 高槻さんぽ

(レンズ付きフィルム)

その独特の写りが、ある人にとっては新鮮で、ある人にとっては懐かしい「レンズ付きフィルム」。そのカメラで「高槻」を撮ったらどうなるか？ 高槻初心者カメラマンがナビゲート！



④JR高槻駅のはにたん人形と一緒に。パキッと強いフラッシュが「らしい」写り

懐かしいが、新しい！
レンズ付きフィルムで散策。
皆さんは写ルンですに代表
されるレンズ付きフィルムが、
再びブームになってきているとい
うことをご存知でしょうか？ そ
の独特の写りが今では逆に新鮮
ということで、若者を中心に人
気なんだとか。かく言う私もフ
ィルムを懐かしんで「初心に戻
ってみよう！」と気まぐれに手
を伸ばして、すっぴんハッパ
ッてしまったタイプです。
というわけで、今回は一眼レ
フカメラではなくレンズ付き
フィルムを片手に、高槻をぶら
りと散策してみました。



③撮影日は天気良く、
形象埴輪群からキレイな
影が伸びている



⑤芝の緑や空の青もふんわりとした独特の雰囲気



①ハニワ工場公園にある復元窯。うしろ
のマンションとのバランスが◎



②光量が少なく、写真の四隅角が
暗くなるのも味わい深い



⑥摂津峡の水辺にて。案外ダイナ
ミックな写真も撮れる



⑦摂津峡のみみじ谷。
色彩の豊かさもはっ
きり表現できる

そのレトロな写りと
まちの雰囲気がマッチ！
恥ずかしながら高槻の知識
がほぼない状態だったので、ま
ず今城塚古墳公園の復元ハニ
ワの多さに大きな衝撃を受け
ました。大王のハニワ祭りが再
現されているという埴輪祭祀
場は、様々なハニワたちが集っ
ているのはやフイーバー状態…。
もうひとつ驚いたのが自然
とまちの近さ。摂津峡で思いっ
きりマイナスイオンを浴び、紅
葉を目を潤わせてから、車で15
分程度でまちなかに戻れるな
んて、ついでに商店街で、安く
て新鮮な野菜を買い込んで

つたりもして。
なんだかとても得した気
分(?)で帰宅し、フィルムを現
像して楽しかった1日を振り
返って、またひとりニコニコ。
高槻の穏やかな空気感と、ちょ
っとレトロでチープな雰囲気
がマッチした写真を見ている
と「やっぱり流行り廃り関係な
く、良いものは良いなあ…。モ
ノも場所も」などと改めて思っ
たのです。
レンズ付きフィルムが今再
び見直されていることも、高槻
が太古の昔から現代まで多く
の人たちの生活拠点であり続
けていることも、妙に納得して
しまった一日なのでした！



④ビビットで大胆な色
使いのものが、レトロ
な写りと好相性



⑧商店街の青果店
にてパチリ。暗い
場所はフラッシュ
がマスト！

知る 広がる 好きになる

たかつき DAYS

広報たかつき2月号
平成30年2月1日発行

特集

フォトジェニックな高槻めぐり。

- 10 クローズアップ
保健師が子育てをサポート
～いつでもどんなことでもお気軽に
- 14 情報 Pick Up
市・府民税の申告と所得税の確定申告 など
- 18 市内に3つの青少年交流施設
- 19 市政インフォメーション
- 24 保護樹木に会いに行く
- 25 暮らしのガイド 情報プラザ

26 催し・イベント	31 講座・教室
34 健康	35 スポーツ
37 募集・求人	39 高齢者
- 40 子育て応援情報 すくすくPARK
 - 43 保育所、幼稚園、認定こども園の地域開放
- 44 伝言板
- 45 たかつき歴史アラカルト
- 46 フォトアルバム



広報たかつきは市ホームページでご覧いただけます
「どっちもたかつき」定住促進・特設サイトもこちらからどうぞ
<http://www.city.takatsuki.osaka.jp/>

高槻市人口 353,563人(+26) 世帯数 159,548世帯(+44)
※12月末現在(前月比)

もうすぐ春

野外イベントが楽しい!!

次第に春が近づいてきました。
市では、一足早く
春の野外イベント参加者を募集します。
ぜひ応募を。

参加者募集

緑の歩学

上牧からヨシ原焼きの里・鶴殿をめぐる

樹林保護地区や歴史名所に立ち寄り、自然や文化を学びます。
日時…3月7日(水)午前10時～午後1時 ※無料
講師…ネイチャーたかつき
定員…申込順30人
申込方法…2月13日(火)から電話か直接、三箇牧公民館
(☎677・0965)へ

【コース】

- ①阪急上牧駅前→②神南備の杜跡→③本澄寺→④上牧春日神社→
- ⑤淀川(鶴殿葎の原の碑)→⑥市営バス停「道鶴町」



樹木などを解説



上牧春日神社



歩く。

炭づくり体験教室

窯出し、炭切り、クラフトなど、遊びながら自然とふれあいます。
日時…3月4日(日)午前10時～午後2時30分 ※無料
会場…萩谷総合公園
講師…大阪森林インストラクター・圓入克介さん
対象…小学生以上(小学生は保護者同伴)
定員…申込順30人
申込方法…2月5日(月)～23日(金)に電話で、みどりとスポーツ振興事業団(☎661・0647)へ



木の葉などで作った炭

体験する。

自然観察会 芥川緑地のコケ

コケの採集、顕微鏡での観察を通して自然を学びます。
日時…3月11日(日)午後1時30分～3時30分 ※無料
会場…芥川緑地
講師…認定NPO法人大阪自然史センター・道盛正樹さん
対象…小学生以上(小学生は保護者同伴)
定員…申込順30人
申込方法…2月3日(土)午前9時から電話で、あくあびあ芥川(☎692・5041)へ



採集したコケの観察

姉妹都市・若狭に泊まろう 小学生農家宿泊体験

自然に恵まれた姉妹都市・福井県若狭町の農家に一泊します。
日程…3月17日(土)・18日(日)
場所…福井県若狭町
対象…小学4～6年生
定員…20人(多数抽選)
費用…15,000円
申込方法…2月7日(水)までに電子申込みまたは、電話かファクスに、住所、氏名(ふりがな)、性別、学校名・学年、電話番号、メールアドレスを書いて、市都市交流協会(☎674・7396、FAX 661・8355)へ
※旅行企画・実施は(一社)若狭三方五湖観光協会

農作業の体験



お世話になった家族と



春を感じるちよこっとキャンプ

アウトドアクッキングやキャンプファイアを楽しめます。
日程…3月24日(土)午前10時～25日(日)正午 ※1泊2日
会場…摂津峡青少年キャンプ場
対象…市内在住の小学1～4年生
定員…40人(多数抽選)
費用…1,000円
申込方法…2月2日(金)～19日(月)(必着)に電子申込みまたは、往復はがきに、催し名、住所、氏名(ふりがな)、性別、学校名・学年、電話番号、キャンプ場までの交通手段を書いて、〒569・8501(住所不要)地域教育青少年課(☎674・7654)へ。1人はがき1枚



<申込時の注意>

- 特に記載のない記事の対象は、市内在住、通勤・通学の人
- はがきでの申し込みは、25ページ上部参照
- 「電子申込」は、市ホームページ・携帯サイトの「簡易電子申込」から手続き可

11ch ケーブルテレビ 情報BOX

市広報番組 ワイドたかつき

毎日
9時・12時15分・
22時15分から
30分間放送

●2月1日(水)～9日(金)

クローズアップNOW
高槻のテーマパーク!いましろ 大王の杜
高槻見聞録
玉川・牧田地区コミュニティ会議
緑が住む人々のコミュニティを育てる

●2月10日(土)～19日(月)

クローズアップNOW
高槻市の認知症施策～みんなで支え 早期に支援
高槻見聞録
北清水連合自治会 子どもも大人も好きになるまち

●2月20日(火)～28日(水)

クローズアップNOW
市民公益活動～活動の輪が地域の和に
みんなおいでよ!手あそびひろば
願行寺保育園



子ども保健課 保健師

医師や看護師の役割はげがや病気の治療をすることですが、保健師の役割は予防をすること、健康増進に関する活動をするに尽きます。地域に出て困っている人の相談に乗り、医療・福祉などの専門機関につなげる役割も担っています。

市では妊娠・出産・子育ての期間を切れ目なくサポートするために、子育て世代包括支援センター事業を実施しています。保健センターで働く保健師に話を聞きました。

医師や看護師の役割はげがや病気の治療をすることですが、保健師の役割は予防をすること、健康増進に関する活動をするに尽きます。地域に出て困っている人の相談に乗り、医療・福祉などの専門機関につなげる役割も担っています。

その中でも母子保健ではお母さんが安心して出産・育児に臨めるよう、サポートすることな

妊娠期から子育て期まで切れ目なく支援

市では妊娠・出産・子育ての期間を切れ目なくサポートするために、子育て世代包括支援センター事業を実施しています。保健センターで働く保健師に話を聞きました。

どが役目です。そのために妊娠期から面談を行い、困り事に応じた教室を案内します。出産前から保健師のサポートが受けられることを妊婦さんに知ってもらうことで、産後の見通しを立ててもらいやすくなります。

お母さんたちからは「自分の育児が正しいのか不安」という相談をよく受けます。育児には正解がないので戸惑うことは多いと思います。けれど、どのお母さんも子育てに奮闘していることがとてもよく伝わってきます。「こんなことで相談していいのかな?」と思わず、赤ちゃんの抱き方や、夜なかなか寝てくれないなど、さまざまなことでも気軽に保健センターに相談してください。私たち保健師は丸となってサポートします。

保健師が子育てをサポート いつでもどんなにでもお気軽に

近年子育てに不安を持ちつつも、身近に相談できる人がいないお母さんが増えています。妊娠届出時のアンケートで支援者の不在・不足など、支援が必要な妊婦さんが全体の約4割いることが分かりました。

市では妊婦さんの不安を少しでも解消するため保健師が妊娠期から手厚くサポートしています。保健師は「赤ちゃんはみんな育てる」という気持ちでお母さんからの相談を受け止めます。いつでもどんなことでも気軽に相談ください。

問合せ先 子ども保健課

☎661・1108



母親の孤立化を防ぐには外に出て交流を

母親の孤立化が進んでいる背景には、核家族化の進行で祖父母からの支援が受けられないこと、昔のように近所さんや交流を持つて一緒に子育てをすることが難しいことなど、子育てを取り巻く環境の変化があります。孤立化を防ぐためには、保健センターなどを訪れて、困り事の相談窓口である保健師さんや、他のお母さんと交流することが大切です。交流する中で困り事の助言をもらえらるし、悩みを話し合うだけで気持ち楽になります。

「みんなで助け合う」周囲の協力が重要

お母さんたちが外に出

るためには、「みんなで助け合う」という市民の皆さんの理解が必要です。電車の中で赤ちゃんが泣いた時に「泣いて大丈夫だよ」と温かく見守る、ベビーカーの乗り降りを手助けするなど、周囲のサポートがお母さんたちの励みになります。保健師など専門職と関わることはあくまで「点」であり、生活は「線」上にあります。点と点を結び「線」とするために、市民の皆さんにも共同養育者の一員として応援していただきたいです。

今までは妊婦健診・出産をする病院、生活のサポートをする保健センターなど、施設が分かれていて、状況の変化に気付くことが難しい環境でした。高槻市が行う子育て世代包括支援セ

世話体験など子育て前準備が親性を育む

子育て前に親になる準備をしておくことが大切であることを親になる人たちにぜひ伝えたいです。妊娠・出産前に赤ちゃんや子ども、祖父母の世話やベットの世話など、世話体験を多く経験しておくことで親性が育ちます。体験を通して人の気持ちが分かるようになることが期待できます。



大阪医科大学教授 佐々木綾子さん

プレパパ教室

「手伝い」ではなく自然にできるようにしたい

育児の知識が全くなく、赤ちゃんが急に病気になった時の対応などに不安があったので参加しました。先輩パパの講義では、赤ちゃんが泣きやまない時の対応など、アドバイスをもらい、今後の心構えができました。また、人形を使った実習では、おむつ替えを初めて体験して具体的なイメージが持てました。実習で学んだことを生かし、

育児を「手伝う」のではなく、自然に当たり前にできるようにしたいです。

小林 拓也さん・佐和子さん夫妻



プレパパ教室

ベビー人形を使った、抱っこやおむつ替え体験、先輩パパの講話など
(対象：妊娠5カ月以降の妊婦の夫)



学校

学校への出張講座



妊娠・出産・育児のしくみを説明します

4か月児健診

計測・診察で赤ちゃんが順調に成長しているか確認。健診の最初と最後に保健指導あり
(対象：4・5カ月ごろの乳児)



保育施設



健診・教室、家庭訪問、地域活動を柱に 地域に密着した支援

母子保健事業に携わる保健師の仕事の3つの柱は健診・教室、家庭訪問、地域活動です。保健師は、それぞれ担当地区を持っており、保健センターで定期的に行う健診以外に、地域に密着した活動も行っています。地域の身近な相談役として、いつでも気軽ににご相談ください。

初めての妊娠で心配話を聞いてもらえますか？



妊婦さんとの面接

病院

母子健康手帳の交付

妊娠が分かたら、まずは保健センターへ。保健師などが母子健康手帳を発行し、子育て支援サービスの案内や、子育て支援プランの作成などを行う



保健センター



みんなで待ってるよ！

乳児相談会

認定こども園や公民館に保健師が出張し、相談・身体計測を行うほか、日々の子育ての悩みなどを話し合う交流会を実施 (対象：0歳の乳児と保護者)



乳児相談会
身近な場所で保健師さんに会える

西 友絵さん
結菜ちゃん



いつも電話や家庭訪問などで子育ての悩みを相談している保健師さんに、家の近所の認定こども園で乳児相談会があることを聞いて参加しました。保健センターが遠いので子どもを連れて気軽には行きづらかったのですがとても助かりました。他県から引っ越してきて子育てを相談できる人がいないので、身近な場所で保健師さんに相談できてうれしいです。また、他のお母さんたちとも交流できて、悩みを持つのが自分だけではないと分かり安心できました。こういう機会があれば参加して知り合いづくりのきっかけにしたいです。

家庭訪問

妊婦さんや生まれたばかりの赤ちゃんがいる家などを訪問し、一緒に成長を確認 (対象：妊婦や新生児・未就学児がいる家庭)



ご家庭



01 市・府民税の申告と所得税の確定申告

問合せ先 市・府民税=市民税課 ☎674・7132
所得税=茨木税務署 ☎072・623・1131

申告が必要な人 平成30年1月1日に市に住所を有し次のいずれかに該当する人。29年中に給与・公的年金以外の所得があり、所得税の確定申告が必要ない人▽給与・公的年金所得だけで所得税の確定申告の必要はないが、雑損控除や医療費控除などを受けることのできる人。市・府民税が軽減される人

申告の必要がない人 所得税の確定申告をする人▽平成29年中の所得が給与所得だけで、勤務先から本市に給与支払報告書の提出があった人

※29年中に所得がないまたは一定額以下の場合には申告不要

申告に必要なもの 所得を明

市・府民税

平成30年度の個人市・府民税の申告は、2月16日(金)から3月15日(木)まで、総合センター1階展示ホールで受け付けます(土・日曜日除く)。申告書は2月1日(木)から市民税課、市ホームページで配布します。また、昨年申告した人には、市から2月13日(火)に申告書を発送します。

市・府民税の申告と所得税の確定申告などの日程一覧

内容・日程	会場	
市・府民税の申告受付 2/16(金)~3/15(木)9:00~11:45▷13:00~17:00 ※土・日曜日を除く	総合センター 1階展示ホール	
確定申告出張相談・受付 (所得税・消費税の申告会場) 2/2(金)~15(木)9:30~15:00 ※土・日曜日、祝日を除く。15(木)は14:00まで	高槻現代劇場 文化ホール3階	
確定申告相談・受付 (所得税・消費税の申告会場) 2/16(金)~3/15(木)9:00~16:00 (2/15(木)以前は開設していません) ※土・日曜日を除く。ただし、2/18(日)・25(日)は実施	茨木税務署	
税理士による地区相談 9:30~11:00 13:00~15:00	2/27(火)~3/2(金)	高槻商工会議所 (大手町)
	2/28(水)~3/2(金)	北おおさか信用金庫 富田支店(富田町三)
	3/1(木)・2(金)	三箇牧公民館

- 茨木税務署以外の会場では、土地・建物・株式などを売却した所得、山林所得、贈与税、相続税の申告相談は行っていません
- 混雑状況により、長時間待つ場合や、早めに受け付けを終了する場合があります
- 税理士による地区相談会場では、提出だけの受付は行っていません。また、税務署受付印は押印していません。必要な場合は直接税務署に提出してください
- 各会場周辺に無料駐車場がありませんので、車での来場はご注意ください

所得税

平成30年度個人市・府民税の申告と平成29年分の所得税確定申告を左表の会場で受け付けます。日程を確認の上、申告は正しく期間内に行ってください。所得税の申告会場は大変な混雑が予想されます。また、混雑状況によっては早めに受け付けを終了する場合があります。自宅での申告書作成にご協力ください。

平成29年分の所得税の確定申告の相談と受け付けは、2月2日(金)から15日(木)まで高槻現代劇場で、16日(金)から3月15日(木)まで茨木税務署で受け付けます。申告書は2月1日(木)から市民税課(2番窓口)で配布しますが、数に限りがあります。国税庁ホームページからダウンロードもできますのでご利用ください。送付希望の人は3月2日(金)までに電話で、確定申告コールセンター

年金受給者 確定申告不要でも市・府民税の申告が必要なケースも

公的年金等の収入が400万円以下で、その他の所得が20万円以下の人は、所得税の確定申告は不要ですが市・府民税の申告が必要なケースがあります。お手元に源泉徴収票を用意し、下図を参考に市・府民税の申告が必要かご確認ください。

住所又は居所	高槻市桃園町2-1		
支払を受ける者(7桁*)	タカツキ タロウ	生年月日	明治 大正 9 月 1 日
氏名	高槻 太郎		
区分	支払金額	源泉徴収税額	
所得税法第203条の3第1号適用分			
所得税法第203条の3第2号適用分			
所得税法第203条の3第3号適用分	2	433	221
所得税法第203条の3第4号適用分			11
所得税法第203条の3第5号適用分			088
本人	控除対象扶養親族の数	16歳未満の扶養親族の数	障害者の数
特別障害者	一般	老人	特別
その他の障害者	2		
特別寡婦			
寡婦			
寡夫			
社会保険料の額			

※源泉徴収票が複数ある場合は支払金額の合計額

はい いいえ

スタート

所得税の還付のために確定申告をする

源泉徴収票の①が400万円を超えている

①以外の所得金額が
ない 20万円以下 20万円超

①が下表のいずれかに該当する

②の合計人数	65歳未満 (昭和28年1月2日以降生まれ)	65歳以上 (昭和28年1月1日以前生まれ)
0人	105万円超	155万円超
1人	171万3,334円超	211万円超

●②の合計人数が2人以上の場合や本人に障害者控除、寡婦・寡夫控除などがある場合はお問い合わせください

③に記載されている控除以外に次の各種控除がある
扶養控除、社会保険料控除(国保料など)、医療費控除、生命保険料控除、地震保険料控除、障害者控除、寡婦・寡夫控除など

所得税の確定申告	不要	不要	必要
市・府民税の申告	不要	必要	不要

申告書作成・記入のポイント (所得税、市・府民税)

- ・平成29年分の所得税の確定申告や市・府民税の申告から、医療費控除は領収書の提出が不要となり、代わりに「医療費控除の明細書」の提出が必要となりました
- ・所得税の確定申告書や市・府民税の申告書には、マイナンバーの記載が必要です

国保高額療養費の申請 領収書(コピー)が必要

国民健康保険の高額療養費の申請には、保険医療機関などで受診したときの領収書(コピー)が必要です。高額療養費の対象となる人には診療月から早くとも3カ月後以降に原則、市から案内を発送しています。所得税の確定申告後に、市からの案内が届くこともあるので、平成29年1~12月に支払った医療費が高額療養費になると思われる人は、領収書を保存しておいてください。
問合せ先…医療給付課(☎674・7079)

住宅ローン控除 受けるには確定申告を

初めて住宅ローン控除を受ける場合や年末調整で住宅ローン控除を申告していない場合は、3月15日(木)までに所得税の確定申告をする必要があります。期限までに申告しなかった場合は、市・府民税の住宅ローン控除を受けることができません。なお、市・府民税の住宅ローン控除は、所得税で控除しきれない金額がある場合に一定の範囲で控除されます(居住開始年月日が平成19・20年を除く)。

納期限は次のとおりです。期限までに納付しましょう。
所得税・復興特別所得税…3月15日(木)(振替4月20日(金))
消費税・地方消費税(個人事業者)…4月2日(月)(振替4月25日(水))

期限までに納付を

02 福祉医療費助成制度が4月から変わります

問合せ先 重度障がい者医療、障がい者医療、老人医療=医療給付課 ☎674・7178
ひとり親家庭医療、子ども医療=子ども育成課 ☎674・7174

表2 一部自己負担額(4月から)

対象医療	健康保険が適用された入・通院医療費、訪問看護利用料 【対象から外れるもの】 精神病床への入院医療費 ※4 低所得者への入院時の食事療養費 ※5
1日当たりの負担額	1医療機関・訪問看護ステーション当たり500円以内
	1薬局当たり500円以内 ※6 治療用装具1件当たり500円以内 ※6
1カ所当たり月上限日数	なし(3日目から有料) ※6
複数医療機関月上限額	3,000円(医療費などの合算) ※6

- ※4 3月末時点から引き続き医療証を持つ人(精神通院医療を受けている老人医療対象者を除く)は平成33年3月末までは経過措置として継続して助成の対象
- ※5 16歳以上の場合(15歳以下は現行のまま)
- ※6 ひとり親家庭医療、子ども医療は現行のまま

4月の診療分から医療機関の窓口などで支払う金額が次のとおり変わります(左表)。なお、子ども医療、ひとり親家庭医療の対象者は、医療機関の窓口負担に変更はありません。

重度障がい者医療(または障がい者医療、老人医療経過措置)の対象者は、1医療機関1日当たり最大500円の自己負担は変わりませんが、薬局代、治療用装具代も同様の自己負担が必要になります。

また、月に2日の負担日数上限がなくなります。複数の医療機関などを受診した場合のひと月当たりの自己負担上限額は、合計で3,000円となり、同額を超えて負担した医療費などは、市の窓口で返金(償還)の手続きをしてください。

そのほか、4月診療分より訪問看護ステーションからの訪問看護(健康保険分)が福祉医療制度の助成対象になります。

医療機関での自己負担額の変更、新たに訪問看護が助成対象に

福祉医療費助成制度Q & A

Q なぜ変わるの?

A 現行の福祉医療費助成制度は、64歳以下の精神障がい者や難病患者などが対象でなく、また高齢化の進展や医療の高度化に伴い医療費総額の増加が見込まれるため、重度に特化した制度として対象者などを見直しました。

Q 何か手続きが必要な?

A 新たに重度障がい者医療の対象となる人は申請が必要です。医療給付課では3月1日(木)から申請を受け付けます。健康保険証と資格が確認できる書類(1級の精神障がい者保健福祉手帳、特定医療費受給者証、年金証書など)を持参してください。なお、すでにいずれかの医療証を持つ人には、市から順次手続きの案内を送付します。

Q 窓口での支払いはどうなるの?

A 重度障がい者医療(または障がい者医療、老人医療経過措置)の対象者は、薬局代・治療用装具の自己負担を導入し、1つの医療機関当たりの月上限日数がなくなります。またひと月当たりの支払額の合計が3,000円までとなり、同額を超えた場合には、手続きを行うことで超えた額を返金します。

なお、ひとり親家庭医療、子ども医療の対象者は、自己負担額に変更ありません。

Q 返金(償還)の手続きはどうするの?

A ひと月に負担した医療費の合計が上限額を超えたときや府外で受診したときなどは、市の窓口で手続きを行うことで医療費を返金します。手続きには、領収書、健康保険証、医療証、印鑑、本人か保護者の通帳・キャッシュカードが必要です。

Q 訪問看護とは?

A 看護師などが家庭を訪問し、主治医の指示に基づき看護を行うことです。4月1日(日)から福祉医療の対象である全ての人、訪問看護(健康保険分)の助成を受けられるようになります。

新たな重度障がい者医療の対象者は申請が必要

対象者

- 精神障がい者保健福祉手帳1級を持つ人
- 指定難病(特定疾患)受給者証を持ち、障がい年金1級相当または特別児童扶養手当1級相当の人

現在、障がい者医療証を持っておらず、制度変更後に新たに対象になる人は、申請が必要です。3月1日(木)から医療給付課で申請を受け付けます。自分が該当するか確認が必要な人、手続きに不明な点がある人は、医療給付課へ。

4月から老人医療費助成制度がなくなり、重度障がい者医療費助成制度またはひとり親家庭医療費助成制度に統合されます(下表)。これに伴い、新たに対象になる人と、資格条件を満たさなくなり対象外になる人がいます。

新たに対象になる人の申請の受け付けを3月1日(木)から開始します(左欄)。すでに

いずれかの医療証を持つ人には、市から順次手続きの案内を送付します。

また、対象外になる人でも3月末時点で医療証を持つ人は、平成33年3月末(※1)まで継続して助成の対象になります。

※1 現行の医療費助成制度の条件を満たさなくなった時点で対象外になります

老人医療の整理・統廃合に伴い対象者範囲を変更

福祉医療費助成制度は、子どもや障がいのある人、ひとり親家庭などの市民を対象に、医療費の自己負担の一部を助成する制度です。市では、府の補助を受け、同制度を実施してきましたが、4月から府の補助の変更を踏まえ、対象者の範囲や一部自己負担額を変更します。

表1 対象者範囲の変更

【現行】		【4月から】(※2)	
医療証	区分	対象者の内訳	対象者の内訳
障がい者医療 (65歳未満)	①	次のいずれかを持つ人 ・身体障がい者手帳1・2級 ・療育手帳A ・療育手帳B1と身体障がい者手帳3~6級の両方	①③ 次のいずれかを持つ人 ・身体障がい者手帳1・2級 ・療育手帳A ・療育手帳B1と身体障がい者手帳3~6級の両方
	②	・62~65歳で障がい者年金1・2級を受給する、または1年以上養たきりの人で市民税非課税の世帯 ・18歳(※3)までの身体障がい者3~6級または療育手帳B1・B2を持つ市民税非課税の世帯	
老人医療 (65歳以上)	③	次のいずれかを持つ人 ・身体障がい者手帳1・2級 ・療育手帳A ・療育手帳B1と身体障がい者手帳3~6級の両方	④⑤ 【新規】 ・精神障がい者保健福祉手帳1級を持つ人 ・指定難病(特定疾患)受給者証を持ち、障がい年金1級相当または特別児童扶養手当1級相当の人 など
	④	・精神障がい者(精神通院医療を受けている) ・難病患者(条例に定めた疾患だけ) ・結核患者	
	⑤	・ひとり親家庭医療の対象者	
ひとり親家庭医療	⑥	・ひとり親家庭の18歳(※3)までの子 ・上記の子の父、母または養育者	⑤⑥ ・ひとり親家庭の18歳(※3)までの子 ・上記の子の父、母または養育者 + 【新規】保護命令のあるDV被害者
子ども医療	⑦	0~15歳(※3)の子	⑦ 0~15歳(※3)の子

※2 各制度の所得制限については現行のまま ※3 その歳に到達した年度の末日まで

市政 インフォメーション

注意してほしいごみの出し方

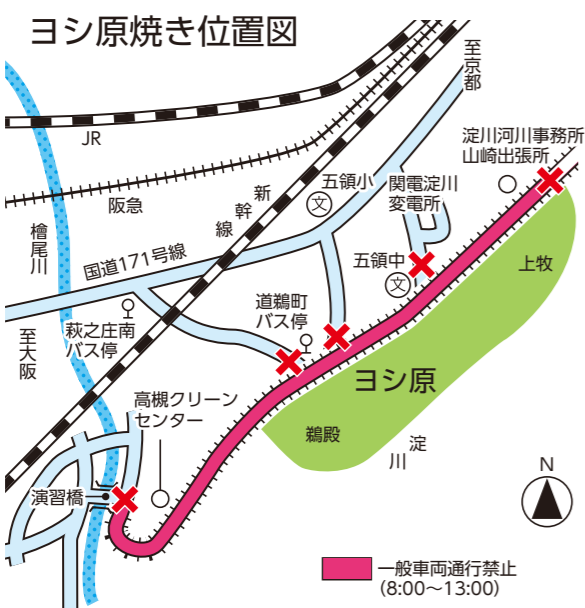
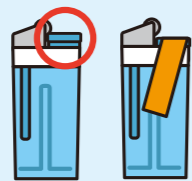
スプレー缶・カセットボンベ

- ①中身を完全に使い切り、缶に穴を開ける
※作業は必ず火の気のない屋外で行ってください
- ②リサイクルごみに出す



ライター

- ①〇印の部分をごムやガムテープで止める
- ②不燃ごみに出す



2月25日(日) 午前8時～午後1時 車両通行禁止
演習橋から淀川河川事務所山崎出張所間の淀川堤防上道路は、車両通行禁止となります。周辺での駐車は、緊急車両の通行を妨げますので、ご遠慮ください。皆様のご理解とご協力をお願いします。

ごみ収集車両の火災が発生 適切なごみ出しの徹底を

不燃ごみ収集日などにごみ収集車の車両火災が発生しています。
火災の主な原因は、ガス抜きしていないライターやスプレー缶、カセットボンベなどの爆発によるものです。
車両火災が発生すると、ごみ集積場所の近くに住む市民

や収集作業員などに被害が及ぶほか、計画どおりの収集ができず収集時間に遅れが生じます。
事故防止のために、ガスは必ず抜くなど、適切なごみ出しを徹底してください。
問合せ 清掃業務課
☎669・1153

2月25日(日) ヨシ原焼き 交通規制にご協力を

2月25日(日)午前9時～正午ごろに、鶴殿から上牧までの淀川河川敷で、鶴殿のヨシ原保存会と上牧実行組合によるヨシ原焼きが行われます(雨天・強風時は3月11日(日)に延期)。
ヨシ原焼きは、淀川の自然を守り、ヨシ原の保全や害草・害虫の駆除、火災防止な

どのために行われます。
当日は、事前にヨシの刈り込みを行うなど、なるべく炎が燃え上がらないようにしてありますが、風向きによっては、灰が舞い落ちることがありますので、洗濯物などにご注意ください。
問合せ 環境緑政課
☎674・7483

放課後の活動・学習場所として使える 青少年交流施設



青少年センターの「街角ユースフロア」。勉強場所などに自由に使えます

市内には、青少年センター、富田青少年交流センター、春日青少年交流センターという3つの青少年交流施設があります。

同施設では、青少年同士の交流促進を図るため、放課後に遊べる場所や学習場所を提供しています。そのほか、各センターの特色を生かした講座やイベントなどを行っています。

ぜひ気軽に利用してください。



子どもたちで物語を考え劇をつくりあげる催し「劇ワークショップ」。各青少年交流施設ではそれぞれに特色ある講座やイベントを随時開催

青少年センター ☎685・3724

29歳までの青少年の交流や情報交換のためのフリースペース「街角ユースフロア」があり、自由に使える机・椅子、図書コーナーがあります。

また、フロア内ジョイスペースにはカードゲームやボードゲーム、将棋盤など、みんなで楽しめる玩具を取りそろえています。

開館時間…午前9時～午後9時 ※クロスパル高槻が休館の日はあわせて休館

所在地…紺屋町1番2号(クロスパル高槻6階)

対象…市内在住の29歳以下

富田青少年交流センター ☎694・5454

小学生が自由に過ごせるスペース「キッズルームさうべえ」があり、バランスボールや海外のボードゲームが人気です。そのほか、読書室や、卓球のプレイルーム、ボール遊びなどをする広場もあります。

開館時間…月～金曜日の午後1時～5時(学校休業期間は午前9時30分から開館)

所在地…富田町四丁目15番24号

対象…市内在住の小学生



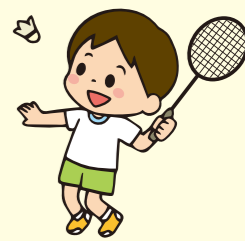
春日青少年交流センター ☎676・7123

バドミントンのラケットやボールの貸し出しがある体育館、おにごっこができる広さのあるキッズルーム、宿題ができるスタディールームなど、放課後に子どもたちが自由に過ごせるスペース「放課後ふらっと」があります。

開館時間…月～金曜日の午後1時～5時(学校休業期間は午前9時から開館)

所在地…春日町22番1号

対象…市内在住の小・中学生、高校生



3/11(日) 3館合同イベントを開催! 無料 春だ祭りだ かがこどもひろば

3館の青少年交流施設では、毎年合同イベントを開催しています。今回は春日青少年交流センターを会場に、クラフト教室やスポーツ体験、将棋体験など、たくさんのプログラムがありますので、ぜひご参加ください。

内容…森のキーホルダー作り(午前10時から、先着30人)、珍しい幼虫の観察と動くはねの工作(午後1時から、先着50人)、スポーツ体験(卓球、ドッジビー、バドミントンなど)、海外のボードゲーム体験、将棋体験、劇発表、はにたんとじゃんけん大会 など

日時…3月11日(日)午前10時～午後2時30分

※当日直接、会場へ

会場・問合せ…春日青少年交流センター(☎676・7123)

※公共交通機関をご利用ください

希望する妊娠・出産を叶えるために 不育症・特定不妊治療費の費用の一部を助成

妊娠はするけれども、流産や死産などを繰り返す不育症、不妊に悩み高度治療である体外受精や顕微授精を受けている夫婦。いずれも、子どもを持ちたいという思いがあります。市では、不育症や不妊に悩む夫婦を医療費の面から支援し、安心して治療が受けられるよう所得制限を設けず費用の一部を助成しています。内容・要件など詳しくは、子ども保健課までお問い合わせください。

問合せ先 子ども保健課 ☎661・1108

不育症治療 1年度30万円まで

医療機関で行った保険外診療の不育症治療費用を1年度につき30万円まで助成しています。

特定不妊治療 1回15万円を限度に助成

指定医療機関で行った保険外診療の特定不妊治療（体外受精・顕微授精）について、1回15万円（初回治療の場合

は30万円）を限度に助成しています。

また、男性不妊手術費用も対象としており、特定不妊治療に至る過程の一環として精子を精巣または、精巣上体から採取するための手術を行った場合、15万円まで助成しています（治療内容によって対象とならない場合あり）。対象者や助成回数については右下表のとおりです。

申請期限 平成29年4月1日から30年3月31日までに治療

特定不妊治療の年齢別助成回数

対象	助成回数
妻の年齢が43歳未満の夫婦	初めて助成を受けるときの治療開始日の妻の年齢が40歳未満 →43歳になるまで通算6回
	初めて助成を受けるときの治療開始日の妻の年齢が40歳以上43歳未満 →43歳になるまで通算3回

※通算の回数には過去に助成を受けた回数も含む

放置自転車インターネットオークション

市は、引き取り手のない放置自転車の再生利用を図るため、その一部をヤフオク! (<http://auctions.yahoo.co.jp>) に出品します。オークションに参加するにはYAHOO! JAPANへの登録が必要です。詳しくは市ホームページをご覧ください。

出品期間：2月14日(水)午前10時から順次出品。終了は19日(月) ※終了時間は同オークション

市のページをご覧ください
入札開始価格：2500円
※別途防犯登録料600円
販売台数：10台 ※市自転車保管再生センター（前島一）で受け渡し。地方自治法施行令第167条の4（一般競争入札の参加についての条項）に該当する人は参加できません

問合せ先 管理課 ☎674・7595

意見を募

食品衛生監視指導計画(素案)

市は平成30年度の食品衛生監視指導計画の素案への市民の皆さんの意見を募集します。この計画は、飲食に起因する衛生上の危害の発生を防止し、市民の健康保護を図るため、毎年度策定しています。

閲覧場所：市保健所(城東町)、行政資料コーナー(市役

所本館1階(14番)、各支所、市立各公民館、各コミュニティセンター、市ホームページ
応募方法：2月1日(水)28日(水)消印有効に市ホームページ内簡易電子申込みまたは、所定の用紙を郵送かファクスで、保健衛生課(☎61・9331)へ ※所定の用紙は閲覧場所配布

傍聴できます

議会日程

委員会が次の日程で開催されます。いずれも市役所本館3階第3委員会室で、議事の都合で日程変更される場合があります。詳細はお問い合わせください。議会事務局(☎674・7213)。

時から市街地整備促進特別委員会▽13日(火)午前10時から市地方分権推進特別委員会▽13日(火)午後1時から市史跡整備等特別委員会▽26日(月)午前10時から市議会運営委員会

審議会などの日程

傍聴には定員があります。傍聴希望者は事前に各課へお問い合わせください。

緑地環境保全等審議会 みどりの基本計画の進捗状況など。2月5日(月)午前10時から市役所本館

12月の寄付(敬称略)

市ふるさと寄附金…31,484,076円(908件)

内訳…【個人】藤井来夏=10,000円▷前谷二郎=10,000円▷大江里美=60,000円▷高橋宏行=40,000円▷高橋義行=40,000円▷後山尚久=60,000円▷森山雅代=40,000円▷森山鐵男=40,000円▷石橋常夫=50,000円▷堀江三之=40,000円▷増田直樹=10,000円▷益本毅=60,000円【団体】特定非営利活動法人リフレッシュ理事森岡政司=1,000,000円▷宗教法人真如苑3,000,000円▷株式会社さくらペイント=72,930円▷高槻市土木建設事業協同組合=300,000円▷NPO法人明るい社会づくり運動北摂地区協議会(北)=72,268円▷関西電力労働組合高槻支部=20,538円 ほかに890件 ※詳細は、市ホームページに掲載

社会福祉協議会分(寄付順) …藤飯京子=5,000円▷堤菊美=10,000円▷高槻料理飲食業組合=100,000円▷高槻市ボランティア連絡協議会=30,000円▷本門佛立宗浄行寺=20,000円▷マウンテンとお客様=24,640円▷匿名=6,000円▷匿名=3,000円▷匿名=10,000円▷匿名=3,050円

3階第2委員会室で、環境緑政課(☎674・7400) 社会福祉審議会障がい者福祉専門分科会 指定障害福祉サービス事業の基準条例などの一部改正など。2月5日(月)午前10時から総合センター12階教育委員会室で。障がい福祉課(☎674・164) FAX(☎674・71808) 保健医療審議会 「(仮称)第3次健康たかつき21」についてなど。2月5日(月)午後3時30分から市役所本館3階第2委員会室で。健康医療政策課(☎661・9330) ※1月号に掲載した開催時間から変更しています



バリアフリー推進協議会 バリアフリー基本構想の事業進捗状況について。2月8日(木)午前10時から市役所本館3階第2委員会室で。都市づくり推進課(☎674・7552) 防災会議 地域防災計画の修正など。2月9日(金)午前10時から総合センター14階会議室で。危機管理室(☎674・7314) 農業委員会定例会 農地法の規定による許可申請など。2月9日(金)午後1時30分から市役所本館3階第2委員会室で。農業委員会事務局(☎674・7421) 公民館運営審議会 公民館事業実施報告など。2月9日(金)午後

選挙管理委員会定例会 選挙人名簿の登録の抹消など。2月14日(水)午前10時から総合センター13階選挙管理委員会室で。選挙管理委員会事務局(☎674・676) 教育委員会定例会 教育に関する基本方針など。2月14日(水)午後3時から総合センター12階教育委員会室で。教育委員会総務課(☎674・7620) 文化財保護審議会 文化財の保護・活用普及啓発について。2月20日(火)午前10時から総合センター16階会議室で。文化財課(☎674・7652) 社会福祉審議会児童福祉専門分科会 ひとり親家庭等自立促進計画の策定についてなど。2月20日(火)午後3時から市役所本館3階第2委員会室で。子ども育成課(☎674・7169) 社会教育委員会 社会教育のあり方、推進の方向性など。2月22日(木)午前10時から総合センター12階教育委員会室で。地域教育青少年課(☎674・7654) 廃棄物減量等推進審議会 廃棄物の減量などの施策について。2月23日(金)午前9時30分から総合センター16階会議室で。資源循環推進課(☎669・18006) 子ども子育て会議 教育・保育施設、地域型保育事業の利用定員の設定など。2月23日(金)午後2時から総合センター16階会議室で。保育幼稚園総務課(☎674・7605) 社会福祉審議会高齢者福祉専門分科会 高齢者福祉計画・介護保険事業計画についてなど。2月26日(月)午後2時から市役所本館3階第2委員会室で。長寿介護課(☎674・7166)

お知らせ

小・中学校への入学 指定校の変更はご相談を

4月から市立小・中学校へ入学する児童・生徒の保護者に、1月上旬に就学通知書を発送しました。まだ届いていない人はご連絡ください。

なお、国・私立に入学する場合は、その学校の「入学許可書」を持って直接、学務課へ。

また、次の理由で指定された学校の変更を希望する人は、学務課（☎674・7627）へご連絡ください。

理由：前期中に転居が確定しているまたは、住居建て替えのため仮住まいをする場合

（9月末までに入居できる人に限る）に、新住居や建て替え中の住居がある地域の学校に入学希望 ※そのほか要件あり。詳しくは就学通知書裏面や市ホームページ参照

通学条件：通学時間がおおむね1時間以内（自転車不可）
必要書類：転居先の住所と入居時期が分かる契約書など

4月1日から国民健康保険料前納報奨金制度を廃止

4月1日(日)から国民健康保険料の前納前納付報奨金制度（前納報奨金制度）を廃止します。なお、報奨金は交付されませんが、これまでどおり全期前納（一括払い）はできます。また、現在口座振替の全期前納を選択している人で、毎月の引き落としに変更希望の人は、書類の提出が必要で、対象世帯には個別に書類を郵送しますので、国民健康保険課（☎12番窓口 ☎674・7076）にご提出ください。

平成30年度福祉タクシー券の申請を受け付け

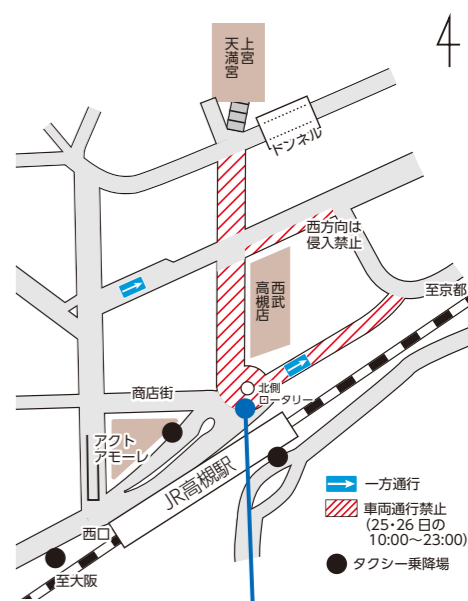
平成29年度福祉タクシー券交付者に、30年度利用分（4月1日(日)から利用可）の申請書を送付しています。2月7日(水)までに郵送か直接、障がい福祉課へ提出してください。

2月の納付(2月28日(水)まで)
●国民健康保険料第11期普通徴収(国民健康保険課 ☎674・7076)
※便利な口座振替をご利用ください。バーコードが印字されている納付書はコンビニエンスストアでも納付できます

天神まつり 2月25日(日)・26日(月) 交通規制にご協力を

2月25日(日)・26日(月)に、上宮天満宮(天神町一)で「天神まつり」が開催されます。これに伴い同日、JR高槻駅北側など周辺道路で交通規制が行われます(右図参照)。ご協力をお願いします。

また、JR高槻駅北側のタクシー乗降場は使用できません。同駅南側か西口の乗降場または、アクトアモーレエレベータ前に設置している仮設タクシー乗降場をご利用ください。



タクシー利用はJR高槻駅南側か西口へ(25・26日の10:00~23:00)

姉妹都市若狭町の特産品販売

天神まつりの開催にあわせて、市観光協会が、市の姉妹都市・福井県若狭町の特産品や鮮魚の即売を行います。

日程・内容…2月25日(日)午前11時から=若狭町の特産品・干物・和菓子の販売
26日(月)午前11時から=同町の特産品販売・鮮魚の即売

会場…JR高槻駅北側ロータリー

問合せ…市観光協会(☎675・0081)

休館のお知らせ

市立各図書館、JR・上牧駅前図書

コーナー→2月18日(日)

生涯学習センター→2月18日(日)

ひとり親家庭の就労・ 養育費相談を実施

仕事を探しているまたは、養育費の相談をしたいひとり親家庭の母親、父親を対象に、府母子家庭等就業・自立支援センターの専門相談員が出張相談を行います。

日時：2月24日(土)午前10時～午後4時 ※無料
会場：総合センター7階相談室
申込方法：2月23日(金)までに電話で、府母子寡婦福祉連合会(☎06・6762・9498)へ
問合せ：子ども育成課(☎674・7832)

国民年金保険料は 口座振替がお得

国民年金保険料の納付は納付書での前納よりも割引率が高い口座振替をご利用ください。さらに割引率が高くなる「2年前納」もあります。希望する人は2月28日(水)までに金融機関か吹田年金事務

所(☎06・6821・2401)へ申し込んでください。
問合せ：市民課(☎674・7073)

民間企業の障がい者雇用率 段階的に2.3%に引き上げ

障がい者雇用率が引き上げられ、民間企業では、4月1日(日)から2.2%、平成33年4月までには、さらに0.1%引き上げとなります。これは精神障がい者の雇用が義務化され、障がい者雇用率の算定式に精神障がい者を追加することなどを踏まえたものです。
問合せ：産業振興課(☎674・7411)

ねずみ駆除剤の無料配布

感染症の予防や快適な生活環境を維持するため、ねずみ駆除剤を無料で配布します。
配布場所：資源循環推進課料金チーム(市役所本館)
配布期間：2月5日(月)～9日(金) ※右記以外の期間は清掃業務課(前島三)で配布

問合せ：清掃業務課(☎669・1801)

政策経営室と人事課 2月13日日本館6階へ仮移転

昨年からの市役所本館の耐震改修工事を実施しています。工事に伴い、2月13日(火)から6月末まで、現在本館3階にある政策経営室と人事課が本館6階に仮移転します。
問合せ：総務課(☎674・7312)

献血日程

問合せ
市献血推進協議会
☎674・7163

400ミリット献血(体重50kg以上)にご協力ください。
日程・会場：2月4日(日)・6日(火)・17日(土)の午前10時～正午、午後1時～4時30分(4日は4時まで)、27日(火)午前10時～午後4時30分IIミニング・阪急高槻▽11日(祝)午前10時～午後4時II西大冠小学校

仮想通貨の投資トラブルにご注意を

消費生活 コラム

仮想通貨という言葉を知っていますか。インターネット上で利用できる通貨というイメージで、便利なら使ってみたくて興味を持つ人もいますが、話題性に乗じた仮想通貨投資詐欺などもあるため、ご注意ください。

事例

金融機関職員を名乗る人物からの電話で、仮想通貨に興味を持ち、その後仮想通貨の交換業者を名乗る人物に仮想通貨の購入を勧められ、総額60万円を支払った

80歳代 女性

相談者は仮想通貨の仕組みをよく理解できないまま、業者の「必ず値上がりする」という話を信じて購入してしまいました。業者の甘い言葉を鵜呑みにせず、不明確な取引や契約はしないようにしましょう。

仮想通貨は

・種類が複数あり、正当なものでも、価格は常に変動していて、必ず値上がりするという保証はない
・円やドルなどの法定通貨と比べ、送金に時間や手数料が節約できるなどのメリットがあっても、法定通貨のように実物の紙幣などはなく国がその価値を保証していない
・法律で、仮想通貨を交換する業者は金融庁への登録義務があり、それ以外の仮想通貨売買は禁止されている

チェックポイント

- 1 業者は金融庁に登録をしていますか
- 2 取引内容に関する説明を受けましたか
- 3 仮想通貨の仕組みやリスクを理解できましたか

問合せ…消費生活センター(☎682・0999)

暮らしのガイド 情報プラザ

〈申込時の注意〉

- 特に記載のない記事の対象は、市内在住、通勤・通学の人
- 各記事中の「先着」は、当日直接、会場へ
- 各記事中の「電子申込」は、市ホームページ・携帯サイトの「簡易電子申込」から手続き可

62 569-8501 高槻市〇〇課
 △△△△教室
 郵便番号569-8501
 の場合は住所の記載は不要



花いっぱい街づくり事業 参加団体を募集

CHECK!

まちにもっと花を

公園などの公共性の高い場所で自主的に花苗の植栽などの緑化活動をする団体を募集します。参加団体へは年2回、5月と11月に花苗を提供します。
対象：自治会、PTA、市民ボランティアなどで地域緑化を進めている団体
 ※花苗配布後に実績報告書の提出（2回）が必要
緑化活動場所：公園・住宅地・マンション・学校・幼稚園などで公衆用道路に面した場所
 ※マンション住民や施設利用者だけ入れる場所は対象外

申込方法：2月5日(月)～3月9日(金)（消印有効）に申請書を郵送か直接、市緑花推進連絡会（環境緑政課内）へ
 ※申請書は同課、市ホームページで配布
問合せ：市緑花推進連絡会（環境緑政課内）☎674・7512



歴史を感じる古樹・大木 保護樹木に会いに行く



ムクノキ
 (清福寺町、阿久刀神社内)
 神社の神木として信仰の対象とされているため保存状態が良好。枝葉のボリュームが豊かで訪れる人を和ませている

市では、市内に残されている身近な緑を守るため、一定の条件を満たす、保護が必要な樹木を保護樹木に指定しています。保護樹木には、御神木などの古樹・大木があり、どこかやすらぎとパワーを感じることも。お近くの保護樹木に会いに行きませんか。
 問合せ先…環境緑政課（☎674・7483）

- ③ 生育状況が特殊、歴史・学術上価値がある
 10m以上
- ② 樹高が10m以上
 1.2m以上
- ① 1.5m以上の高さにおける幹の周囲が1.2m以上

保護樹木とは

指定を受けると



管理者は責任を持って、木を大切に。

- 1 樹木の管理者に管理費用の一部を助成（年間1本あたり5000円）
- 2 必要に応じて樹木医を派遣
- 3 保護樹木の標識を設置
- 4 樹木の伐採などに届け出が必要

古木の立派な姿に感動

ネイチャーたかつき
 高見修次さん

公民館主催のイベント「緑の歩学(8・9ページ参照)」で保護樹木を巡るガイドとして活動



市内の29本(※)の保護樹木は、神社や寺、個人宅で大切に管理されていて、見所がそれぞれにあります。現場に行くと大きな古木を見ると、古木への持ち主の愛情や何百年も風雪に耐えてきた歴史を感じ、古木の立派な姿に感動します。保護樹木は高槻の貴重な財産なので、これからも大切にしてほしいです。
 ※平成29年9月1日時点

古木の情報 お待ちしております

市では地域に親しまれる古木を保護樹木として積極的に指定していきます。身近にある古木の情報を環境緑政課までお寄せください。

クスノキ(梶原二、一乗寺内)

室町時代から600年を生き抜いた樹容を誇る。樹高は約29mで、単幹では市内随一の巨木



イスノキ(唐崎中四、個人宅)

通常は山地に生育しているが、本市南部に生息している珍しい樹木。木の灰は「いすばい」といって有田焼の上薬として利用されている



クロマツ(富田町四、清蓮寺内)

寺院の境内でよく管理されたのびやかな樹容は、訪れる人々に安らぎを提供している





図書館で講談と落語を楽しむ会

2月17日(土)午後2時〜4時に服部図書館で。出演は講談・落語友の会。対象は中学生以上。申込順50人。無料。申し込みは2月7日(火)から電話か直接、同館(☎668・1085)へ。

服部図書館朗読会 藤沢周平著「女下駄」ほか

2月16日(金)午後2時〜3時15分に同館(☎668・1085)で。朗読は小寺池朗読グループ。先着50人。無料。牛乳パックで世界に一つだけの帽子を作ろう



公民館DE衣食住

いずれも保育あり(2歳〜就学前、5人。申込期限は2月13日(火))。親子で手作り押し花文房具W I T H 交通安全教室 2月21日(火)午後2時〜4時に北清水公民館で。講師は押し花インストラクター・伊藤緑さんほか。対象は小学生以下と保護者。申し込みは2月6日(火)から電話か材料費

自閉症のミュージシャン 心暖まるライブ

2月23日(金)午前10時〜正午に日吉台公民館で。出演はミュージシャン・布施和生さん。申込順60人。無料。保育あり(2歳〜就学前、5人。申込期限は2月15日(木))。申し込みは2月5日(月)から電話か直接、同館(☎688・645451)へ。

天使の音色ハンドベル 春待ちコンサート

2月24日(土)午前10時30分〜正午に五領公民館で。出演はハンドベルアンサンブル・ミモザ。申込順60人。無料。申し込みは2月5日(月)から電話か直接、同館(☎669・6169)へ。

で。出演はアニメ漫才師・アキラボーイ。先着300人。無料。

北清水すこやかキッチン 生き・粋・野菜料理

2月26日(月)午前10時〜午後1時に北清水公民館で。講師はフードコーディネーター・泉裕子さん。申込順20人。保育あり(2歳〜就学前、5人。申込期限は2月14日(水))。申し込みは2月7日(水)から電話か材料費8000円を持って直接、同館(☎687・3190)へ。

障がい者野外活動交流

いずれも申込順各10人。参加費無料、ただし現地で実費必要。

身体障がい者三重県結城神社 梅まつり・東海道関宿見学

3月2日(金)午前8時市役所前集合、午後5時解散予定。対象は市内在住の身体障がい者と家族、交流を希望する人。申し込みは2月5日(月)〜9日(金)に電話かファクスに、催し名、参加者全員の住所、氏名、年齢、電話番号、障がい者手帳の有無、障がい者手帳番号を書いて、市身体障害者福祉協会(障がい者福祉センター内 ☎672・0672、

FX661・4714)へ

視覚障がい者三十三間堂・城南宮見学

3月2日(金)午前8時市役所前集合、午後5時解散予定。対象は市内在住の視覚障がい者、交流を希望する人。申し込みは2月5日(月)〜12日(休)に電話かファクスに、催し名、参加者全員の住所、氏名、電話・ファクス番号、障がい者手帳の有無、食べ物アレルギーを書いて、市聴力障害者協会(障がい者福祉センター内 ☎672・0672、

安満遺跡公園に ドングリの森をつくろう作戦

安満遺跡公園に市民の手でドングリの森をつくり、市民に愛着のある公園にすることを目的に、市民活動の取り組みとして平成28年2月にドングリを市民に配布しました。約2年間自宅などで育てたドングリの苗木を公園計画地の一部に植樹するイベントを開催します。

日時・会場…2月25日(日)午前10時安満遺跡公園計画地(旧京大農場本館周辺)集合、正午解散予定 ※無料。車での来場不可
対象…平成28年2月に配布されたドングリを育て、苗にしたものを持っている人 ※苗がない人は応相談
持ち物…ドングリの苗木、小さいスコップ、軍手など
問合せ先…安満遺跡公園整備室(☎674・7393)



世界の楽器で迎える 春待ちコンサート

2月24日(土)午前10時〜正午に阿武山公民館で。講師は二胡奏者・鳴尾牧子さんほか。申込順60人。無料。申し込みは2月5日(月)から電話か直接、同館(☎693・0188)へ。

富田フェスタ 新春サークル発表会

2月24日(土)午前10時〜午後

子どもワークショップ たんぽぽブローチ

2月24日(土)・25日(日)、3月17日(土)・18日(日)、4月7日(土)・8日(日)の午前10時45分から▽11時30分から▽午後1時30分から▽2時15分から▽3時からあくあびあ芥川(☎92・5041)で。未就学児は保護者同伴。先着合計40人。無料。

映画鑑賞「ヘレンケラーを知っていますか」

2月27日(火)午前10時〜正午に三箇牧公民館で。申込順50人。無料。保育あり(2歳〜就学前、5人。申込期限は2月16日(金))。申し込みは2月5日(月)から電話か直接、同館(☎677・0965)へ。

聴力障がい者丹波ワインハウス・美山かやぶきの里見学

3月3日(土)午前8時45分市役所前集合、午後5時解散予定。対象は市内在住の聴力障がい者、交流を希望する人。申し込みは2月5日(月)〜13日(火)に電話かファクスに、催し名、参加者全員の住所、氏名、電話・ファクス番号、障がい者手帳の有無、食べ物アレルギーを書いて、市聴力障害者協会(障がい者福祉センター内 ☎672・0672、

FX661・4714)へ

北清水公民館 グループ活動発表会

3月3日(土)・4日(日)の午前

10時〜午後4時に同館(☎87・3190)で。無料。当日直接、会場へ。



如是公民館文化祭「サークル発表・体験コーナー」

2月17日(土)・18日(日)の午前10時〜午後3時に同館(☎93・1866)で。無料。当日直接、会場へ。

サロンコンサート ピアノと声楽

2月25日(日)午後2時30分からクロスパル高槻(☎685・3721)で。先着150人。無料。

五領文化展「ライブステージ・アートギャラリー」

3月3日(土)・4日(日)の午前10時〜午後5時(4日は4時まで)に五領公民館(☎69・6169)で。無料。当日直接、会場へ。

福祉講演会

ドキュメンタリー映画上映 普通に生きる〜自立をめざして

ドキュメンタリー映画を通して、障がい者理解を深めるイベントです(字幕・音声ガイド付き)。上映後、映画プロデューサーの講演あり。手話、要約筆記あり。

日時…3月6日(火)午後1時〜3時 ※無料

講師…映画プロデューサー 貞末麻哉子さん

定員…申込順100人

会場…障がい者福祉センター

申込方法…2月5日(月)から電話か直接または、ファクスに、催し名、氏名、電話・ファクス番号を書いて、同センター(☎672・0267、FAX661・3508)へ



写真提供 マザーバード

真上公民館まつり

3月3日(土)・4日(日)の午前10時〜午後4時(3日は午後1時から)に同館(☎683・2509)で、サークルによる発表(4日だけ)、作品展示。無料。当日直接、会場へ。

五領映画鑑賞会

「ある精肉店のはなし」

3月9日(金)午後2時〜4時30分に五領公民館で。申込順60人。無料。保育あり(2歳〜就学前、5人。申込期限は2月23日(金))。申し込みは2月5日(月)から電話か直接、同館(☎669・6169)へ。

おもてなし講座 おいしいコーヒー淹れまじょう

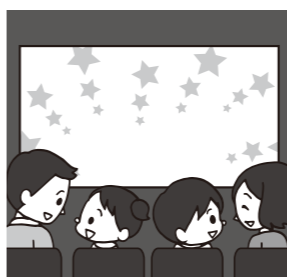
3月5日(月)午前10時〜正午に五領公民館で。講師は焙煎アーティスト・島規之さん。申込順20人。申し込みは2月13日(火)から材料費500円を持って直接、同館(☎669・6169)へ。

ある精肉店のはなし〜命をいただき、いのちは生きる

3月9日(金)午前10時30分〜午後0時30分に如是公民館で。講師は貝塚市人権協会・北出昭さん。申込順50人。無料。申し込みは2月5日(月)〜3月2日(金)に電話か直接、富田ふれあい文化センター(☎694・5451)へ。手話通訳あり。

春のおたのしみ会 親子で楽しむ子ども落語

3月10日(土)午前11時〜正午に服部図書館で。講師は喜家哀菜さん。対象は4歳〜小学生と保護者。申込順25組。無料。申し込みは2月22日(木)から電話か直接、同館(☎68・1085)へ。



人形劇「ふしぎなブラックボックス」ほか

3月10日(土)午後2時〜3時に阿武山公民館で。出演は人形劇団「座・ぽびぽべ」。対象は2歳以上。90人。無料。当日午後1時30分から整理券を配布。阿武山図書館(☎693・9333)。

青少年セミナー「暮らしを彩るティーレッスン入門編」

3月①15日(木)②21日(祝)の午後1時〜3時にクロスパル高槻で。講師はティーンズトラクター・柁元妃史さん。対象は15歳〜おおむね29歳。申込順各20人。①600円②700円。申し込みは2月3日

(出)から電子申込または、電話か直接、青少年センター(クロスパル高槻内☎685・3724)へ。

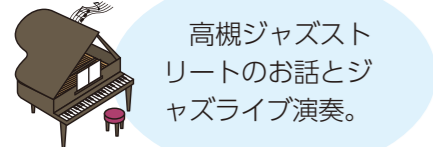
子ども書道教室

4月〜平成31年3月の第1・3土曜日午前10時〜11時45分に阿武野「コミュニティセンター」で。講師は森賀嘉子さん。対象は小学2・3年生。申込順20人。月1300円。申し込みは3月3日(土)から電話か直接、同センター(☎696・0921)へ。

新春富田文化展

2月10日(土)・11日(祝)の午前9時30分〜午後5時(11日は4時まで)に富田公民館で。

高槻ジャズストリート 先行ライブfrom日吉台



高槻ジャズストリートのお話とジャズライブ演奏。
日時…3月11日(日)午後1時〜3時 ※無料
会場…日吉台公民館
出演…TKT trio、日吉台地区高槻ジャズストを応援する会・天野嘉太郎さん
定員…申込順100人
申込方法…2月15日(木)から電話か直接、同館(☎688・6636)へ

高槻現代劇場

市民会館・文化ホール

チケット受付問い合わせは電話か直接、同劇場(☎671・9999)へ
受付時間 午前10時〜午後5時 発売開始日の電話予約は午後2時から
☆の公演は未就学児の入場はご遠慮ください。チケット完売の場合、当日券は販売しません

茂山一族 デラックス狂言会

本公演のみどころと、狂言一番。

演目:魚説経
聞き手:くまざわあかね
4月26日(木)午後2時開演
レセプションルーム(全席指定) 1,000円
2月16日(金)発売
友の会先行発売・割引 ☆



演目:二人袴、財宝、靱猿(写真)
出演:茂山千作、千五郎、七五三、あきら、千三郎、茂、逸平、童司、鳳仁 ほか
5月26日(土)午後2時開演
中ホール(全席指定) 4,000円、18歳以下1,000円
2月16日(金)発売
友の会先行発売・割引 ☆



茂山 千作 茂山千五郎

3月19日(月)は休館

セルビア・ローラ民族音楽舞踊団

ヨーロッパ・バルカン半島のセルビア共和国から来日公演。



2月12日(休)午後1時30分開演
中ホール(全席指定) 4,500円(当日5,000円)
発売中 ☆

演目・出演:能「羽衣」(田中隆夫)、狂言「お茶の水」(茂山千五郎) ほか

3月3日(土)午後1時開演
大ホール(全席自由) 2,500円(当日3,500円)、高校・大学生1,000円(当日2,000円)、中学生以下無料
発売中 友の会前売り・割引 ☆

歴史

あまプレーパーク〜思いっきり遊べる冒険遊び場
2月4日(日)午後1時30分から安満遺跡公園計画地(旧京大農場本館前)で。雨天中止。対象は3歳〜小学生。無料。当日直接、会場へ。あまプレーパークの会(☎090・2389・5391)森本。

今城塚古代歴史館 版画・重ね摺り教室

2月17日(土)午前10時〜正午に同館(☎682・0820)で。講師はNPO法人市文化財スタッフの会。対象は小学生以上。先着30人。無料。

安満遺跡の発展と 弥生時代の高槻

3月11日(日)午後2時〜4時に阿武野「コミュニティセンター」で。講師は市歴史館特別館長。申込順80人。無料。申し込みは2月10日(土)から電話か直接、同センター(☎696・0921)へ。

阿武山音楽祭 「てをつなごう〜友だち」

3月4日(日)午後1時30分〜4時に阿武山小学校で。無料。当日直接、会場へ。阿武山音楽会(☎090・9998・53608)荒川。



私の水辺〜北部地域交流会 水辺活動展示会

2月3日(土)〜3月4日(日)の午前10時〜午後5時にあくあぴあ芥川(☎692・5041)で。無料。



ロバの音楽座 「オンガツカイ」

3月4日(日)午前11時〜午後0時15分に高槻現代劇場で。

催し

講座

健康

スポーツ

募集・求人

高齢者

阪急京都線観光あるき
継体大王の謎と古墳めぐり

3月10日(土)午前9時阪急富田駅集合、午後1時解散予定。約8.5キロ。行き先は今城塚古墳など。40人(多数抽選)。無料。申し込みは2月1日(木)15日(木)消印有効に往復はがきかファクスに、参加者全員住所、氏名、電話・ファクス番号を書いて、〒569・8501(住所不要 産業振興課) ☎674・7411、FAX 675・3133)へ。



連続講座「仏像に出会う時代を代表する仏像たち」

3月①18日(日)興福寺と奈良の仏像②25日(日)三十三間堂の仏像。いずれも午後2時〜3時30分に市教育会館で。講師は①京都国立博物館・淺秋毅さん②同志社大学教授・井上一穂さん。150人(多数)

しろあと歴史館トピック展示
季節を彩る郷土玩具
おひなさま



明治時代の雛人形とともに、土や紙など身近な材料で作られた郷土玩具の雛人形を紹介。

日程…2月10日(土)〜3月11日(日)の午前10時〜午後5時(入館は4時30分まで)

休館…月曜日(2月12日(休)は開館)、2月13日(火)
会場・問合せ…しろあと歴史館 ☎673・3987

歴史民俗資料館(城跡公園内)では、同日程で雛人形の段飾りを展示

日正午から整理券を配布。
最後の高槻藩主・永井直諒と鳥羽・伏見の戦い

抽選)。300円。申し込みは3月1日(木)(必着)までに直接または、往復はがきかファクスに、講座名、住所、氏名、電話番号を書いて、〒569・0075城内町1番7号しろあと歴史館 ☎673・3987、FAX 673・3984)へ。

連続講演会発掘最前線
大山崎瓦窯の調査

2月17日(土)午後1時30分〜3時に今城塚古代歴史館 ☎682・0820)で。講師は大山崎町職員・古閑正浩さん。150人。300円。当

2月21日(水)午前10時30分〜正午に市教育会館で。講師はしろあと歴史館長。150人(多数抽選)。無料。申し込みは2月6日(火)(必着)までに直接または、ファクスか往復はがきに、講座名、住所、氏名、電話番号を書いて、〒569・0075城内町1番7号しろあと歴史館 ☎673・3987、FAX 673・3984)へ。

高槻歴史探訪

いずれも無料。申し込みは2月5日(月)から電話か直接、各館へ。

名城・芥川山城跡と天下三好長慶 2月22日(木)①午前10時〜10時45分②午前10時45分〜午後1時に①北清水公民館 ☎687・3190)②三好山で。講師は①しろあと歴史館長②三好芥川城の会。申込順①80人②30人
淀川水運と淀川三十石船 2月24日(土)午前10時〜正午に南大冠公民館 ☎673・1477)で。講師は市学芸員、淀川三十石船舟唄大塚保存会。申込順50人

に障がい者福祉センターで。講師は大阪聴覚障害者協会・小川寿一さん。対象は市民。先着30人。無料。市聴覚障害者協会 ☎672・0672、FAX 661・4714)平日午前10時〜午後3時)。
特定外来生物(ヒアリなど)のおはなし 2月10日(土)午後1時30分〜3時30分にあくあびあ芥川で。講師は同館・中谷憲一さんほか。対象は小学生以上(2年生以下は保護者同伴)。申込順30人。無料。申し込みは2月3日(土)午前9時から電話で、同館 ☎692・5041)へ。

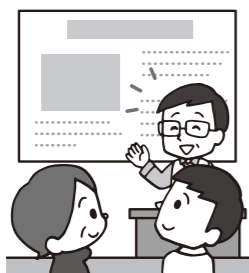
にクロスバル高槻で。講師は市人権まちづくり協会・岩崎律雄さん。先着100人。無料。市身体障害者団体連合会 ☎672・0672、FAX 661・4714)平日午前10時〜午後3時)。
芝生図書館で学ぶハザードマップの使い方 2月15日(木)午後2時〜4時に同館で。講師は淀川河川事務所職員ほか。対象は市内在住のおおむね20歳以上。申込順30人。無料。申し込みは2月5日(月)から電話か直接、同館 ☎678・7401)へ。

ンターで。講師は異文化コミュニケーショントレーナー・富岡美知子さん。対象は18歳以上の市人。申込順20人。無料。申し込みは2月5日(月)から電子申込みまたは、電話か直接、同センター ☎694・5454)へ。
視覚障がいを乗り越えお笑い福祉士に 2月22日(木)午前10時〜正午に真上公民館で。講師はお笑い福祉士・安岡寺家康楽さん。申込順50人。無料。保育あり(2歳〜就学前、5人。申込期限は2月13日(火)。申し込みは2月5日(月)から電話か直接、同館 ☎683・2509)へ。



新しい手話学習会

2月10日(土)午前10時〜正午



講演会「高槻が大切にしてきた障がい児教育」

2月11日(祝)午前10時〜正午



ハザードマップ

多文化共生講座
異文化コミュニケーション

2月20日(火)午後6時30分〜8時30分に富田青少年交流セ

ふれあいアップ講座
自然から学ぶ人の生き方

2月22日(木)午前10時〜正午に今城塚公民館で。講師は市人権まちづくり協会・野田忠司さん。申込順60人。無料。保育あり(2歳〜就学前、5人。申込期限は2月15日(木)。申し込みは2月5日(月)から電話か直接、同館 ☎633・3331)へ。

広告掲載欄

広告内容に関する一切の責任は広告主に帰属します。掲載の申し込みは(株)ウィット ☎072・668・3275)へ

展示

総合センター1階ロビー

- 桃園ギャラリー
アイケアライフ清福寺作品展
2月9日(金)〜22日(休)
- 大阪医大ボランティアグループ「ふれあい」折り紙作品展
2月23日(金)〜3月8日(休)

クロスバル高槻7階

- ギャラリーはなみずき
如月会書道展
2月1日(木)〜6日(火)
- スケッチ・ロマンの会作品展
2月8日(木)〜13日(火)
- 燦水展〜水彩画
2月15日(木)〜20日(火)
- 写壇高槻写真展
2月22日(木)〜27日(火)

JR高槻駅南側地下通路

- えきちかギャラリー
あすなる写真同好会展
2月6日(火)〜19日(月)
- 玉川・牧田コミセン書道講座
松村郁芳グループ展
2月6日(火)〜19日(月)
- 火曜俳句会展
2月20日(火)〜3月5日(月)
- 木彫りを楽しむ会展
2月20日(火)〜3月5日(月)

ミング・阪急高槻2階

- 展示館けやき
卯の花会 水彩画展
2月2日(金)〜7日(火)
- 水彩画教室Pastel展覧会
日常を彩る水彩展
2月9日(金)〜14日(木)
- あじさい絵画同好会水彩画展
2月16日(金)〜21日(木)
- ONCC「水彩」科卒業作品展
2月23日(金)〜28日(木)

催し

講座

健康

スポーツ

募集・求人

高齢者

相撲甚句で古きよき日本の心を見直そう

2月22日(木)午前10時30分～正午に三箇牧公民館で。講師は大阪相撲甚句会・田村正義さんほか。申込みは2月5日(月)から電話か直接、同館(☎677・0965)へ。

公民館きらり人講座

いずれも無料。申し込みは2月5日(月)から電話か直接、各館へ。

古民家再生プロジェクトのはじまりとこれから

2月22日(木)午前10時～正午に南大冠公民館(☎673・1477)で。講師は古民家再生プロジェクト・永井孝夫さんほか。申込み40人

バイオリンが結ぶ、クレモナと高槻

2月24日(土)午前10時～正午に警手公民館(☎685・2110)で。講師はバイオリン工房・若井孝夫さん。申込み40人。保育あり(2歳～就学前、5人。申込みは2月9日(金))

働く大人の本気「ごどもとしごと」を終えて

3月11日(日)午前10時～正午に芥川公民館で。講師はNPO法人認知症の人とみんなのサポートセンター・沖田裕子さん。申込み50人。無料。保育あり(2歳～就学前、5人。申込みは2月23日(金))。申し込みは2月6日(火)から電話か直接、同館(☎683・1423)へ。

認知症と生きる～自分らしく安心に暮らせる地域

3月2日(金)午後2時～3時30分にクロスパル高槻で。講師はがんライフアドバイザー・川崎由華さん。申込み100人。無料。申し込みは2月5日(月)から電話か直接、消費生活センター(クロスパル高槻内☎683・0999)へ。

実例から考える病気になるっからのお金

3月2日(金)午後2時～3時30分にクロスパル高槻で。講師はがんライフアドバイザー・川崎由華さん。申込み100人。無料。申し込みは2月5日(月)から電話か直接、消費生活センター(クロスパル高槻内☎683・0999)へ。

高齢者への生活支援を学ぶ

3月8日(木)・15日(木)の午前9時30分～午後5時に高槻現代劇場で。市生活支援サービス事業従事者研修。申込み30人。無料。申し込みは2月5日(月)から電話か直接、同館(☎683・3333)で。講師はごどもとしごと実行委員会・西田吉美さん。申込み50人。保育あり(2歳～就学前、5人。申込みは2月23日(金))

子育て講座 イライラしない子育て

2月24日(土)午前10時～正午に富田青少年交流センターで。講師はアンガーマネジメントファシリテーター・榎本恵理子さん。対象は子育て中の保護者。申込み30人。無料。保育あり(2歳～就学前、10人。申込みは2月16日(金))。申し込みは2月5日(月)から電子申込みまたは、電話か直接、同センター(☎694・5454)へ。

減災とはじめ～みんなで地域のチカラを高めよう

2月25日(日)午後1時～3時に城内公民館で。講師は関西大学准教授・近藤誠司さん。申込み60人。無料。保育あり(2歳～就学前、5人。申込みは2月9日(金))。申し込みは2月5日(月)から電話か直接、同館(☎671・4664)へ。

(日)午前10時～11時30分に今城塚公民館(☎683・3333)で。講師はごどもとしごと実行委員会・西田吉美さん。申込み50人。保育あり(2歳～就学前、5人。申込みは2月23日(金))

接、同館(☎671・4664)へ。



三重の聞こえない仲間の防災の取り組み

2月25日(日)午後2時～4時に警手公民館で。講師は三重県聴覚障害者支援センター・倉野直紀さん。対象は市民。先着80人。無料。市聴力障害者協会(☎672・0672、FAX661・4714)へ。

オトコの家事入門講座 カジダンへの第1歩

2月25日(日)午前10時～正午にクロスパル高槻で。講師はNPO法人ファザリングプロジェクト・和田憲明さん。対象は男性。申込み36人。無料。保育あり(1歳～就学前、10人。申込みは2月15日(木))。申し込みは2月3日(土)から電子申込みまたは、電話か直接、男女共同参画センター(☎683・1423)へ。

心のSOSのサインとは ゲートキーパー養成講座

3月①8日(木)②15日(木)の午後1時30分～4時30分(①は3時30分まで)に市保健所で。講師は①医師・川茂聖哉さん②大阪自殺防止センター・深尾泰さん。申込み40人。無料。申し込みは2月5日(月)～3月7日(水)に電話で、保健予防課(☎661・9332)へ。



知って安心いざという時の お役立ち情報～防災知識

3月10日(土)午前10時～午後1時に芥川公民館で。講師は土木学会・須藤英明さんほか。対象は小学生以上。申込み40人。無料。保育あり(2歳～就学前、5人。申込みは2月5日(月)から電話か直接、同館(☎671・4664)へ。

お話と歌 放浪の音楽家 心・愛・命 つながりを奏でる

全国を旅する音楽家・奥野勝利さんが、童謡などの懐かしい音楽とともに東日本大震災後、東北で感じたことを伝えます。手話通訳あり。

日時…2月14日(水)午前10時～正午
※無料
講師…音楽家・奥野勝利さん
定員…先着100人
会場・問合先…富田ふれあい文化センター(☎694・5451)



情報格差解消 はじめてのパソコン講座

2月26日(月)、3月6日(火)・26日(月)基本操作▽2月27日(火)、3月7日(水)・29日(木)インターネット。いずれも午前

終わりは始まり 遺品の整理から

2月28日(水)午前10時～正午に富田公民館で。講師は元遺品整理士・米山智さん。申込み50人。無料。保育あり(2歳～就学前、5人。申込みは2月16日(金))。申し込みは2月5日(月)から電話か直接、同館(☎693・1671)へ。

応急手当講習会 普通救命講習I

3月18日(日)午前9時30分～午後0時30分に北消防署警手分署で。対象は中学生以上。申込み30人。無料。申し込みは2月18日(日)～3月11日(日)に電子申込みか直接、最寄りの消防署へ。北消防署(☎687・0119)へ。

イスラム社会で見えてきた 男女共生の課題

3月12日(月)午前10時～正午に阿武山公民館で。講師は市人権まちづくり協会・野田忠司さん。申込み40人。無料。保育あり(2歳～就学前、5人。申込みは3月2日(金))。申し込みは2月5日(月)から電話か直接、同館(☎693・0188)へ。

精神保健講座～家族に向く 暴力は当事者からのSOS

2月18日(日)午後1時30分～4時に障がい者福祉センターで。対象は市民、当事者の家族。先着100人。無料。市精神障害者家族連絡協議会(☎672・0672)へ。

広告掲載欄

広告内容に関する一切の責任は広告主に帰属します。掲載の申し込みは(株)ウィット(☎072・668・3275)へ

催し

講座

健康

スポーツ

募集・求人

高齢者

みどりのまちづくり
 出版ですよ シニアパワー

2月24日(土)午後1時30分
 4時にクロス・バル高槻で。先
 着100人。無料。環境緑政
 課 (☎674・7483)。



服部図書館健康講座
 定から健康を考えよう

3月15日(木)午後2時～4時
 に同館で。講師は上級シニ
 ヲッター・大持進一さん。
 対象は市民。申込順30人。無
 料。申し込みは2月15日(木)か
 ら電話か直接、同館 (☎6
 8・1085)へ。

健康料理講座 健康を作る
 お味噌作りとランチ

2月16日(金)午前10時～午後
 1時に富田公民館で。講師は
 管理栄養士・土屋光代さん。
 申込順20人。申し込みは2月
 5日(月)から電話か材料費12
 00円を持って直接、同館
 (☎693・1671)へ。



統合失調症とは
 疾患の理解とかかわり方

3月2日(金)午後2時～4時
 に市保健所で。講師は医師・
 藤川昌典さん。申込順60人。
 無料。申し込みは2月5日(月)
 ～3月1日(木)に電話か直接、
 保健予防課(城東町 ☎66

特定健診、がん検診などの集団健(検)診日程

※特定健診、がん検診、ピロリ菌検査、肝炎ウイルス検診、歯科健診は、市内の指定医療機関でも受診できます
 問合せ先…健康づくり推進課(〒569・0067桃園町4番15号 水道部庁舎 ☎674・8800)

健診名・対象・費用	日程・会場・定員	予約方法など
市国保被保険者の特定健診 40～74歳の市国保被保険者、無料	2/17(土)、3/7(水)=保健センター(先着各150人)▷2/21(水)、 3/8(木)=クロス・バル高槻(先着各120人) ※いずれも午前9時30分～11時	特定健診受診券・ 国保保険証を持って 直接、会場へ
オプション項目 (上記「特定健診」の 会場で同時に受診でき ます)	<ul style="list-style-type: none"> ●ピロリ菌検査 (単独受診不可) 平成29年4月1日現在40・45・50・55・60 歳の市民、500円☆。ピロリ菌検査受診券を持参 すること ※30・35歳の市民は指定医療機関で 単独受診可、500円☆ ●肺がん検診 (単独受診可) 35歳以上の市民、無料 ●骨の健康度測定 (単独受診可) 18歳以上の市民、500円☆ ●前立腺がん検診 (単独受診不可) 50歳以上の男性で一定の条件に該当する 市民、無料 ※条件は同課へお問い合わせください ●肝炎ウイルス検診 (単独受診不可) 40歳以上で一定の条件に該当する市民、 B・C型各500円☆ ※条件は同課へお問い合わせください 	
検診名・対象・費用	日程・会場・定員	予約方法など
子宮頸・乳・大腸がん検診 子宮頸・乳がん検診を平成28年4月1 日以降未受診の女性市民、無料。子宮頸 がん=20歳以上▷乳がん=30歳以上▷ 大腸がん=40歳以上 ※大腸がんだけの 受診不可	3/5(月)午後=保健センター、申込順90人 ※保育あり(0歳～就学前、20人。予約時に申し込み)	2/5(月)から電子申 込または、電話か 直接、同課へ
すこやかドック (胃・肺・大腸がん検診) 35～39歳の市民(大腸がん除く)、無 料▷40歳以上の市民、無料 ※追加で 骨の健康度測定(500円☆)あり	3/2(金)午前=保健センター、申込順100人	
大腸がん検診 40歳以上の市民、無料	3/1(木)午前=水道部庁舎、申込順30人	2/5(月)から電話か 直接、同課へ
胃・大腸がん検診 (胃は必須) 胃がん=35歳以上の市民▷大腸がん =40歳以上の市民。いずれも無料	月・火・水・金曜日の午前=ひかり診療所、申込順1日2人	随時電話か直接、 同課へ
健康応援会 (相談員:医師、保健師、管 理栄養士、薬剤師) 誰でも可、無料	2/20(火)、3/13(火)の午後2時～3時30分=保健センター	当日直接、会場へ
歯科健康診査 30歳以上の市民、無料	2/20(火)、3/13(火)の午後2時～3時30分=保健センター (申込順各20人)	2/5(月)から電話か 直接、同課へ

☆は受診料無料制度あり。対象は各健(検)診対象者のうち、70歳以上の市民▷65～69歳で一定の障がいがあり、高齢者の医療の確保に関する法律
 による被保険者証を持つ市民▷生活保護世帯・市民税非課税世帯の市民(要事前申請)
 ※市国保加入者以外の市民の特定健診は加入する健康保険組合などにお問い合わせください
 ※定員の記載がないものは、定員なし



1・9332へ。

総合スポーツセンター・
 古曽部防災公園体育館
 2月の個人利用

大人200円、小・中学生
 100円。弓道場は利用許可
 証が必要。トレーニング室は
 中学生以下利用不可。
 休所日は総合体育館Ⅱ火曜
 日▽古曽部防災公園体育館Ⅱ
 木曜日。トレーニング室は休
 所日以外利用可。

総合体育館

大体育室:ソフトバレーボー
 ルⅡ2日(金)・9日(金)・16日
 (金)・23日(金)の午前9時～正午
 (定員各96人)▽バスケット
 ボールⅡ9日(金)午後6時～9
 時(定員60人)▽バドミント
 ンⅡ16日(金)午後6時～9時
 (定員80人)▽インディアカ
 Ⅱ7日(水)・15日(木)・21日(水)・
 28日(水)の午前9時～正午(定

員各48人
 小体育室3:卓球Ⅱ休所日以
 外
 弓道場:18日(日)・25日(日)の午
 前9時～午後5時30分と休所
 日以外
陸上競技場
 トラック:24日(土)午前9時～
 正午(定員40人)

古曽部防災公園体育館

メインアリーナ:ソフトバレー
 ボールⅡ2日(金)・19日(月)の
 午前9時～正午(定員各48
 人)▽バドミントンⅡ2日
 (金)・19日(月)の午前9時～正午
 (定員各32人)▽バドミント
 ン(中学・高校生以外)Ⅱ14
 日(水)午後6時～9時(定員64
 人)▽バドミントン(中学
 生・高校生)Ⅱ28日(水)午後6
 時～9時(定員64人)▽卓球
 Ⅱ5日(月)・9日(金)・16日(金)・
 26日(月)の午前9時～正午(定
 員各96人)・21日(水)午後6時
 ～9時(定員48人)
 サブアリーナ:バスケットボ
 ール(小・中学生)Ⅱ12日(休
 午後6時～9時(定員30人)
**萩谷総合公園テニスコート
 の利用料金の変更**
 4月1日(日)から萩谷総合公

園テニスコートの利用料金が
 1面1時間600円に変更に
 なります。そのほかのテニス
 コートは変更ありません。文
 化スポーツ振興課(☎67
 4・7649)。

ソフトテニス教室の講習会に
 関する記載のお詫びと訂正

本誌1月号31ページに掲載
 した「ソフトテニス教室」の講
 習会について、時間に誤りがあ
 りました。正しい開催日時は、
 1月20日(土)、2月3日(土)・24日
 (土)、3月3日(土)の午前9時～
 正午です。お詫びして訂正し
 ます。市スポーツ団体協議会
 (☎673・7140)。

ふれあいレクリエーション
 スポーツの集い

3月16日(金)午前10時30分～
 正午に古曽部防災公園体育館
 で。フライングディスクな
 ど。対象は障がい者スポーツ
 に興味がある人。申込順10
 0人。無料。申し込みは2月
 5日(月)～3月9日(金)に電話か
 直接、市障害児者団体連絡協
 議会(障がい者福祉センター
 内 ☎672・0672、FAX
 661・4714)へ。

広告掲載欄

広告内容に関する一切の責任は広告主に帰属します。掲載の申し込みは(株)ウィット(☎072・668・3275)へ

「スポーツ連盟・団・協会主催の教室」について詳しくは市スポーツ団体協議会(野見町 ☎673・7140)へ。募集要項があるものは、文化スポーツ振興課、
 市ホームページ、同協議会、同協議会ホームページで配布

<申込時の注意> ●「先着」は当日直接、会場へ ●特に記載のない記事の対象は、市内在住、通勤・通学の人
 ●はがきでの申し込みは、25ページ上部参照 ●「電子申込」は、市ホームページ・携帯サイトの「簡易電子申込」から手続き可

催し

講座

健康

スポーツ

募集・求人

高齢者

**障がい者スポーツ講習会
バドミントン**

2月19日(月)午後7時～8時30分に古曽部防災公園体育館で。対象は障がい者スポーツに興味がある人。無料。申し込みは随時電話かファクスに、催し名、住所、氏名、年齢、電話番号を書いて、みどりスポーツ振興事業団(☎661・0646、FAX 674・7409)へ。

**各スポーツ連盟・団協会
主催のスポーツ教室**

祝日・市の行事などで開催しない日あり。詳しくは市スポーツ団体協議会(野見町☎673・7140)へ。募集要項があるものは、文化スポーツ振興課、市ホームページ、同協議会、同協議会ホームページで配布。また、スポーツを始めたい人、興味がある人は同協議会へお問い合わせください。

弓道春季講習会

2月25日(日)午前9時30分～午後4時30分に総合体育館

バスケットボール教室

2月18日(日)、3月4日(日)の午後1時～4時に総合体育館で。対象は小学生以上。300円。当日直接、会場へ。

陸上ランニング教室

2月10日(土)・24日(土)の午前9時～10時30分に陸上競技場などで。対象は小学生。入会金3000円、月会費1000円。申し込みは電話で、陸上競技連盟(☎688・3434)前川)へ。



募集

**家庭訪問型子育て支援
ボランティア養成講座受講生**

受講後、未就学児のいる家庭を訪問し、親子と一緒に遊んだり話をして子育て中の保

で。対象は弓道場利用許可証取得者。800円(登録者500円)。当日午前9時～9時30分に直接、会場へ。

剣道講習会

いずれも午後2時～5時30分に総合体育館で。対象は高校生以上。500円(登録者無料)。当日直接、会場へ。

基本技稽古法(木刀)

2月11日(祝)

日本剣道形

3月4日(日)

卓球教室

3月3日(土)午後1時～5時に堤運動広場体育館で。対象は小学4年生以上。先着60人。500円、17歳以下(平成29年3月31日現在)300円。当日午後0時30分～1時にラケットを持って直接、会場へ。

トランポリン一日体験教室

3月25日(日)午前9時30分～10時45分▽10時30分～11時45分に古曽部防災公園体育館で。対象は4歳～小学生。各30人(多数抽選)。各500円。申込期限は2月16日(金)消印有効。詳しくは募集要項参照。

求人

**生活福祉相談支援員
(非常勤職員)**

4月から5月～金曜日のうち週4日、午前8時45分～午後5時または、午前9時～午後5時15分に市役所で勤務。若干名。資格は昭和28年4月2日以降生まれで次のいずれかに該当する人。社会福祉士または、精神保健福祉士資格があり、社会福祉に関する相談の実務経験が1年以上ある▽生活保護行政の現業員などの実務経験が3年以上ある▽社会福祉行政または、社会福祉施設などにおける相談の実務経験が3年以上ある。月額21万5900円。試験日は2月

**生活保護年金調査員
(非常勤職員)**

4月から5月～金曜日のうち週4日、午前8時45分～午後5時または、午前9時～午後5時15分に市役所で勤務。1人。資格は昭和28年4月2日以降生まれで社会保険労務士資格所持者。月額20万3400円。試験日は2月11日(祝)。応募は2月7日(水)までに写真貼った所定の申込書などを持って直接、生活福祉総務課(☎674・7177)へ。応募要項などは同課、市ホームページで配布。



11日(祝)。応募は2月7日(水)までに写真貼った所定の申込書などを持って直接、生活福祉総務課(☎674・7177)へ。応募要項などは同課、市ホームページで配布。

行政事務嘱託員 一般・障がい者(非常勤職員)

4月から週4日、市役所などで勤務。いずれも月額18万1400円。試験日は2月12日(休)。応募は2月1日(休)～7日(休)に写真貼った所定の申込書などを持って直接、人事課(☎674・7333)へ。申込書などは同課、市ホームページで配布。

受検区分B(障がい者)

3人。資格は区分Aの①②に加え、次の④を満たす人。④身体障がい者手帳、療育手帳、精神障がい者保健福祉手帳のいずれかの交付を受けている

公園環境美化作業員の指導員(非常勤職員)

4月から週5日、市内公園などで勤務。1人。資格は昭和28年4月2日以降生まれで、障がい者福祉に関する

**医療費適正化職員
(非常勤職員)**

4月から週4日、午前9時～午後5時15分に市役所で勤務。1人。資格は医療事務有資格者で病院または健康保険組合などで5年以上の医療事務経験がある人。月額19万9000円。1次試験日は2月24日(土)。応募は2月13日(火)～19日(月)に写真貼った所定の申込書を持って直接、医療給付課(☎674・7079)へ。応募要項は同課、市ホームページで配布。



各スポーツ連盟・団協会が開催する大会

問合せ…市スポーツ団体協議会(野見町☎673・7140)

大会名	日程	対象・定員・参加料	会場	申込方法など
弓道射会	2/18(日)、3/4(日) 9:30～16:30	弓道場利用許可証取得者 登録500円、未登録800円	A	当日9:00～9:30に直接、会場へ
グラウンド・ゴルフ	市民研修 競技会	①2/19(月)②3/16(金) 9:00～11:00	B	申込順各30人 各100円
	会長杯	3/12(月) 9:00～12:00		申込順96人、500円
インドアソフト テニス大会	女子の部	3/3(土) 10:00～17:30	C	高校生以上 2人1ペア(1人でも可) 1ペア=2,000円、高校生1,000円 ★
	男子の部	3/4(日) 9:00～17:30		
ソフトボール市長杯大会	3/18(日)～7/15(日) 9:00～17:00	中学生以上の会長杯未登録チーム 10,000円 ★	D ほか	2/17(土)・18(日)の13:00～16:00に直接、同協議会へ
バドミントン女性勝ち抜き大会 (ダブルス個人戦)	3/10(土) 9:00～17:00	1～7部 18歳以上(高校生不可) 2人1ペア(1人でも可) 1ペア=登録1,400円、未登録2,000円	A	申込期限は3/1(木)必着 ☆
ママさん春季クラス別 (9人制) バレーボール大会	4/7(土)・14(土)・ 25(火)	9:00～ 17:00	C	登録5,000円、未登録8,000円
	4/21(土)、5/8(火)			
社会人セブンス (7人制) ラグビー大会	3/4(日) 9:00～15:00	一般(大学生～39歳)の部▷40歳以上の部 3,000円	E	2/10(土)までに電話で、ラグビーフットボール連盟(☎684・1501=谷口、20:00～22:00)へ

【会場】A=総合体育館、B=青少年運動広場、C=古曽部防災公園体育館、D=南大樋運動広場、E=陸上競技場
【参加料など】団体およびチーム競技は1チーム当たりの参加料。★は登録料が必要
【申込方法】☆は詳しくは募集要項参照。募集要項は文化スポーツ振興課、市ホームページ、同協議会、同協議会ホームページで配布

①理学療法士・作業療法士
②管理栄養士(非常勤職員)

4月から月～金曜日のうち週4日、午前9時～午後5時15分に市役所で勤務。介護予防事業など。①2人②1人。資格は4月1日現在64歳以下で①理学療法士か作業療法士免許②管理栄養士免許所持者または、3月末までに取得見込みの人。月額①20万3400円②19万6900円。試験日は2月24日(土)。応募は2月5日(月)～22日(木)に写真を貼った所定の用紙を持って直接、長寿介護課(☎674・7166)へ。応募要項などは同課、市ホームページで配布。

歴史館専門員・民俗(非常勤職員)

4月～平成31年3月の月～日曜日のうち週4日、午前9時～午後5時15分にしろあと歴史館で勤務。1人。資格は昭和28年4月2日以降生まれで、次の全てを満たす人。学芸員資格を持つまたは、3月末までに取得見込み▽市の歴史や文化財に関する知識がある。月額20万9400円。試

験日は2月18日(日)。応募は2月1日(木)～9日(金)に写真を貼った所定の申込書を持って直接、同館(☎673・3987)へ。応募要項などは同館、文化財課、埋蔵文化財調査センター、市ホームページで配布。

青少年教育指導員(非常勤職員)

4月から月～日曜日のうち週4日、午前9時～午後5時15分に富田・春日青少年交流センター、青少年センターで勤務。2人。資格は4月1日現在18～64歳で次の全てを満たす人。社会教育活動経験や知識があり、保育所・幼稚園・学校などで青少年に関わる実務経験が1年以上ある▽パソコンの基本操作ができる。月額18万1400円。1次試験日は2月18日(日)。応募は2月1日(木)～10日(土)に写真を貼った所定の申込書などを持って直接、富田青少年交流センター(☎694・5454)へ。応募要項などは富田・春日青少年交流センター、青少年センター、地域教育青少年課、市ホームページ

文化財専門員・外勤(非常勤職員)

4月～平成31年3月の月～金曜日のうち週4日、午前9時～午後5時15分に埋蔵文化財調査センターなどで勤務。1人。資格は昭和28年4月2日以降生まれで、次の全てを満たす人。高校卒業▽市の歴史や文化財に関する知識がある▽発掘調査や出土遺物などの整理保管、文化財の普及啓発などの実務経験がある。月額18万4400円。試験日は2月18日(日)。応募は2月1日(木)～9日(金)に写真を貼った所定の申込書を持って直接、同センター(☎694・7562)へ。応募要項などは同センター、文化財課、しろあと歴史館、市ホームページで配布。



①心理相談員②保健師(母子保健業務)(非常勤職員)

4月から月～金曜日のうち週4日、午前9時～午後5時

15分に保健センターで勤務。

①2人②3人。資格は昭和28年4月2日以降生まれで①大学で心理学を専攻し、新版K式発達検査ができる②保健師資格取得者または、3月末までに取得見込みの人。月額21万5900円。試験日は2月①16日(金)②17日(土)。応募は2月1日(木)～13日(火)(必着)に写真を貼った所定の用紙を郵送か直接、子ども保健課(☎661・1108)へ。応募要項などは同課、市ホームページで配布。

保健師(難病に関する訪問など)(非常勤職員)

4月～平成31年3月の月～金曜日のうち週4日、午前9時～午後5時15分に市保健所で勤務。1人。資格は昭和28年4月2日以降生まれで、保健師資格取得者。月額21万5900円。試験日は2月23日(金)。応募は2月1日(木)～14日(水)に写真を貼った所定の申込書などを持って直接、保健予防課(☎661・9332)へ。応募要項は市保健所(城東町)、市ホームページで配布。

広告掲載欄

広告内容に関する一切の責任は広告主に帰属します。掲載の申し込みは(株)ウィット(☎072・668・3275)へ

看護師嘱託員

(非常勤職員)

4月から月～土曜日のうち週4日、午前9時～午後5時15分に市立保育所などで勤務。5人。資格は4月1日現在64歳以下で、看護師資格を持つ人。月額20万3400円。試験日は2月25日(日)。応募は2月23日(金)までに写真を貼った所定の申込書を持って直接、保育幼稚園総務課(☎674・7695)へ。応募要項は同課、市ホームページで配布。

給食調理嘱託員

(非常勤職員)

4月から月～土曜日のうち週4日、午前8時30分～午後4時45分に市立保育所などで勤務。2人。資格は栄養士免許か調理師免許を持つまたは、調理業務経験2年以上で、4月1日現在18～64歳の人。月額17万8000円。試験日は2月25日(日)。応募は2月23日(金)までに写真を貼った所定の申込書を持って直接、保育幼稚園総務課(☎674・7695)へ。応募要項は同

課、市ホームページで配布。

児童保育室臨時指導員

(アルバイト登録者)

月～金曜日の午後1時45分～6時(延長保育時は7時まで。学校休業期間は午前8時30分から)、土曜日午前8時30分～午後5時のうち週3・4日、市立児童保育室で勤務。時間給980円。応募は随時直接、子ども育成課(☎674・7656)へ。申込書は同課、市ホームページで配布。

学校給食調理員

(アルバイト登録者)

月～金曜日の午前8時～午後3時45分に市立小・中学校で勤務。時間給1140円。応募は随時写真を貼った履歴書を持って直接、教育委員会総務課(☎674・7612)へ。

保健師・助産師(乳幼児健康診従事者)(アルバイト)

月～金曜日のうち1回4時間程度、保健センターまたは、西部地域保健センターで勤務。若干名。資格は保健師

または、助産師資格取得者。1回6150円。応募は随時電話で、子ども保健課(☎661・1108)へ。



介護保険料・後期高齢者医療保険料納期限は2月28日

介護保険料第9期・後期高齢者医療保険料第8期普通徴収の納期限は2月28日(水)です。便利な口座振替をご利用ください。国民健康保険課(☎674・7076)。

知って実践 脳とからだの若返り(介護予防入門編)

2月28日(水)、3月7日(水)・14日(水)の午後2時～4時に如是公民館で。講師は歯科医師ほか。対象は65歳以上の市民。申込順20人。無料。申し込みは2月5日(月)から電話で、長寿介護課(☎674・7881)へ。

市立公民館で講座や見学会などを実施

高槻稲穂塾 塾生を募集

市立公民館では春期(4～9月)の月1回程度、公民館で講座や見学会を実施する高槻稲穂塾春期塾生を募集します。「社会貢献と生きがいづくり」をテーマに、各館で開催する定例会のほか市民ボランティア活動に参加するなど、公民館を超えた活動も行っています。ぜひご応募ください。

日程…4～9月の午前10時～正午

対象…60歳以上の市民

費用…無料(内容により実費負担あり)

申込方法…2月5日(月)～23日(金)に直接、各公民館へ

※1人1公民館。いずれも多数抽選

会場	定員	開講日	学習日
磐手公民館 ☎685・2110	90人	4/17(火)	第3火曜日
城内公民館 ☎671・4644	80人		
芥川公民館 ☎683・1423	70人	4/18(水)	第3水曜日
富田公民館 ☎693・1671	80人		
今城塚公民館 ☎683・3331	80人		
阿武山公民館 ☎693・0188	60人	4/19(木)	第3木曜日
真上公民館 ☎683・2509	70人		
三箇牧公民館 ☎677・0965	60人		
南大冠公民館 ☎673・1477	70人	4/20(金)	第3金曜日
北清水公民館 ☎687・3190	80人		
五領公民館 ☎669・6169	100人	4/20(金)	第3金曜日
日吉台公民館 ☎688・6636	80人		
如是公民館 ☎693・1866	80人		

べびいぶらざ〜ベビーケアママヨガを体験しよう

2月28日(水)午後1時30分〜2時30分にクロスパル高槻で。講師はNPO法人三島子ども文化ステーション。対象は平成29年3月1日〜6月28日生まれの乳児と保護者。申込順20組。無料。申し込みは2月3日(土)から電話か直接または、ファクスに、催し名、氏名(ふりがな)、子どもの名前(ふりがな)・生年月日、電話番号を書いて、青少年センター(クロスパル高槻内 ☎685・3724、FAX686・2457)へ。

ぱくぱく教室(離乳食教室)

3月1日(木)午後2時〜3時15分に保健センターで。対象は8〜11カ月の乳児と保護者。28組(多数抽選)。無料。申し込みは2月7日(水)〜17日(土)に電子申込または、2月7日(水)〜16日(金)に電話か直接、同センター(城東町 ☎661・1108)へ。

親子リズム遊び

3月2日(金)午前10時30分〜11時15分に富田公民館で。講師はリトミック講師・中部美有季さん。対象は2〜4歳の幼児と保護者。30組(多数抽選)。無料。申し込みは2月10日(土)(消印有効)までに往復はがきに、催し名、住所、氏名(ふりがな)、子どもの名前(ふりがな)・生年月日、電話番号を書いて、〒569・0814富田町二丁目5番1号富田子育て支援センター(☎694・9177)へ。

防災講座〜3・11被災ママのリアルな声を

2月19日(月)午前10時30分〜11時30分にぱれっとひろば(大蔵司二)で。講師は一般社団法人Stand for mothers・村田あかねさんほか。対象は0〜3歳の乳幼児と保護者。申込順20組。無料。申し込みは2月3日(土)から電話か直接、同広場(☎687・3565)へ。

公民館のおはなし会 2月の予定

いずれも無料。当日直接、各館へ。
真上公民館(☎683・2509)
 1日(木)・15日(木)・26日(月)の午前11時から
南大冠公民館(☎673・1477)
 19日(月)午前10時30分から
三箇牧公民館(☎677・0965)
 26日(月)午前10時から
今城塚公民館(☎683・3331)
 13日(水)午前10時45分から▷15日(木)午前11時40分から▷28日(水)午後4時から
五領公民館(☎669・6169)
 1日(木)・15日(木)の午前10時から
磐手公民館(☎685・2110)
 5日(月)・19日(月)・26日(月)の午前10時45分から
日吉台公民館(☎688・6636)
 21日(水)午前11時30分から
城内公民館(☎671・4644)
 22日(木)午前10時30分から

親と子の足からの健康

2月8日(水)午前10時45分〜11時45分にぴーかぶー(郡家新町)で。講師は上級シューフィッター・大持進一さん。対象は0歳〜就学前の乳幼児と保護者。申込順20組。無料。申し込みは2月5日(月)午前10時30分から電話か直接、同広場(☎682・0677)へ。

親子で楽しむつながり遊び

2月19日(月)午前10時30分〜11時30分に春日青少年交流センターで。講師はおもちゃコーディネーター・服部美幸さん。対象は1〜4歳の幼児と保護者。申込順50組。無料。申し込みは2月5日(月)〜14日(水)に電話か直接、市人権まちづくり協会(春日町 ☎671・9604)へ。



就学前の乳幼児と保護者のための子育て応援情報

あくあびあのおはなし会

2月28日(水)午前11時〜11時30分にあくあびあ芥川(☎692・5041)で。講師はおはなしうさぎ。対象は0歳〜就学前の乳幼児と保護者。先着40人。無料。

子どものけがの予防と対処法

2月22日(水)午前10時30分〜11時30分に庄所子育てすくすくセンター(南庄所町 ☎674・3080)で。講師は日本赤十字社指導員。対象は0歳〜就学前の乳幼児と保護者。先着20組。無料。

①プレパパ教室②ヨチヨチパパ応援 一緒に遊ぼう

2月24日(土)①午前9時30分〜11時30分=先輩パパの講話、育児実習など②午前10時15分〜11時45分=親子で手遊び、本の読み聞かせ実践など。会場は保健センター。講師は①保健師ほか②NPO法人SEAN。対象は①妊娠5カ月以降の妊婦の夫(妻同伴可)②0〜1歳の乳幼児と父親(母親同伴可)。申込順合計45組。無料。申し込みは2月6日(火)から電話で、①保健センター(☎661・1108)②SEAN(☎669・7411)へ。

子育て総合支援センターの講座

問合せ 同センター(☎686・3030)

講座名	日程	対象	申込方法など		
親子講座	リトミックを楽しもう	2/7(水)	10:00〜10:30▷10:40〜11:10	1歳6カ月〜就学前の幼児と保護者	各20組。無料。当日午前10時から整理券配布
	キッズ体操を楽しもう お父さんも一緒に	2/10(土)	10:00〜10:50	2歳〜就学前の幼児と保護者	先着25組。無料
	親子で楽しむウインターコンサート〜はにたんも来るよ	2/21(水)	10:10〜10:40	0歳〜就学前の乳幼児と保護者	先着30組。無料
	親子の絆づくりプログラム BPPプログラム	2/22〜3/15の木曜日	13:30〜15:30	2〜5カ月の乳児(第1子)と母親	申込順20組。800円。申し込みは2/5(月)から電話か直接、同センターへ
子育て講座☆	乳幼児の事故とけがの対処法	2/13(火)		0歳〜就学前の乳幼児の保護者、子育て支援に関心のある人	各20人(多数抽選)。無料★
	子どもの歯を大切にしよう	2/24(土)			
クッキング講座 ☆	クッキング講座 ☆	①2/16(金)、3/6(火)	10:00〜12:00	①5〜6カ月	①合計20人②〜⑤各合計24人(多数抽選)。650円★
		②2/27(火)、3/15(木)		②7〜8カ月	
		③2/22(木)、3/2(金)		③9〜11カ月	
		④2/20(火)、3/14(水)		④1歳	
		⑤2/28(水)、3/9(金)		⑤2歳〜就学前の幼児と保護者	

★申込方法…2/1(木)〜5月に電子申込または、2/1(木)〜5月の9:00〜17:00に電話で、同センターへ
 ☆保育あり。子育て講座は1歳〜就学前、各10人。クッキング講座は①5カ月〜就学前②7カ月〜就学前③9カ月〜就学前④⑤1歳〜就学前

麻しん・風しんの予防接種 3月31日(土)まで無料

幼稚園、保育所などの年長児相当の年齢の児童は、麻しん(はしか)・風しんの混合ワクチン(MR)の予防接種を3月31日(土)まで無料で受けることができます。

麻しんを確実に予防するためには、1歳のときに1回と小学校入学前の1年間に1回、合計2回の接種が必要です。進学時などに接種歴の証明が必要な場合もあるので、まだの人は接種しましょう。

なお、体調不良やワクチン不足、医療機関の予約が取れないなどの理由で、3月31日までに予防接種が受けられなくても、無料接種の期間は延長できません。

問合せ先…子ども保健課(☎661・1108)



MRワクチン接種方法

事前に市内委託医療機関へ予約し、3月31日(土)までに接種しましょう。

対象者…平成23年4月2日〜平成24年4月1日生まれ(幼稚園、保育所などの年長児相当)で、平成29年4月1日以降にMRワクチンを接種していない幼児

持ち物…母子健康手帳、MR予防接種予診票

保育所、幼稚園、認定こども園の地域開放 親子一緒に遊みましょう



12月20日 富田保育所

市立保育所・幼稚園、認定こども園では、近くに
住む就学前の乳幼児と保護者を対象に園庭や遊
戯室を開放する地域開放を行っています。子ども
が小さいと家に閉じこもりがちになりますが、気
分転換に、親子で出掛けてみませんか。
問合せ…保育幼稚園総務課(☎674・7695)

地域開放の半年分の予定をまとめた リーフレットを配布

配布場所…市立各保育所・幼稚園・認定こども園
▷保健センター(城東町)▷子育て総合支援セン
ター▷地域子育て支援センター(富田、春日、阿
武山、聖ヶ丘、津之江さくら)▷保育幼稚園総務課

地域開放では、園庭や室内の「フリースペース」(*)で親
子で自由に遊んだり、音楽会やひなまつりなど季節のイベン
トに参加することができます。また、保育士に日頃の子育て
の疑問や不安などの相談ができます。

本誌では毎号「地域に開く保育」(右記)で主な予定を掲
載しています。公立の施設だけでなく民間施設でも園庭開
放を実施しているところもあるので、各施設にお問い合わせ
ください。

※フリースペースがない施設もあります

園庭開放のココがおすすめ!

●安全で広い園庭
でのびのびと遊べ
る。いろいろなお
もちゃを使える



●保育所な
どでは、授乳
やオムツ替
えも遠慮な
くできる



●保護者同士が顔
見知りになり、気
の合う友人がで
きることも

●子ども自身がほ
かの子どもの遊び
などを見て真似る
など、周囲に興味を
持ち始める

2月の
予定



地域に開く保育

- 如是保育所(☎696・0161)
月～金曜日=園庭開放▷8日(木)=影絵
芥川保育所(☎684・0861)
15日(木)・21日(水)=園庭開放
- 五領保育所(☎681・0951)
6日(火)=和太鼓▷13日(火)=園庭・遊戯室開放
- 磐手保育所(☎683・8188)
水・金曜日=園庭開放▷14日(水)=手品
- 芝生保育所(☎677・4475)
6日(火)=南京玉すだれ▷20日(火)=音楽会▷
27日(火)=園庭開放、おひなさま作り
- 南大冠幼稚園(☎671・1370)
6日(火)=園庭開放、おひなさまを作ろう▷26
日(月)=おわりの会(3歳)
- 日吉台幼稚園(☎687・1531)
27日(火)午前10時30分から=園庭開放、お
ひなさまを作ろう▷28日(水)午前10時30分
から=体験入園、おわりの会(3歳)

特に記載のないものは、いずれも午前10時
から。無料。当日直接、各施設へ。行事や天候
などで実施しない場合あり。

市ホームページでも 子育て情報をチェック!

市ホームページ「WAIWAIカフェ」
では、親子で参加できるイベントや
子育て相談窓口の情報を掲載。
スマートフォンでも利用できます。

WAIWAIカフェ 検索

赤大路コミュニティセンター

①こども体操②リトミック

4月～平成31年3月の①第1・2・4
月曜日午後4時15分～5時15分②
第2・4土曜日の午前10時～11時に
同センターで。講師は①古閑康祐さ
ん②宮本知子さんほか。対象は①
平成24年4月～26年3月生まれの
幼児と保護者②就学前の乳幼児と
保護者。申込順各20人。各月1,500
円。申し込みは2月3日(土)から電話か
直接、同センター(☎695・5563)
へ。

親子歯みがき教室

3月①8日(木)=保健センター②15
日(木)=西部地域保健センター。い
ずれも午前10時～11時30分。講師
は歯科医師ほか。対象は平成27年5
～8月生まれの幼児と保護者。申込
順各20組。無料。申し込みは2月5
日(月)から電話で、保健センター(☎
661・1108)へ。

ママパパ教室～出産準備の講 話、妊婦体操など

3月①16日(金)②20日(火)の午後1
時～4時に保健センターで。講師は
助産師ほか。対象は①妊娠8・9カ
月頃の妊婦(夫同伴可)②妊娠5～7
カ月頃の妊婦(夫同伴可)。申込順
合計36人。無料。申し込みは2月5
日(月)から電話で、同センター(☎661・
1108)へ。

親子で楽しむ人形劇

3月6日(火)午前10時～11時30分
に阿武山たつの子育て支援セン
ターで。出演は人形劇グループ・ク
レパス。対象は1歳6カ月～就学前
の幼児と保護者。20組(多数抽選)。
300円。申し込みは2月14日(水)(消
印有効)までに往復はがきに、講座
名、住所、氏名、子どもの名前(ふり
がな)・生年月日、電話番号を書い
て、〒569・1045阿武野二丁目2番1
号阿武山たつの子育て支援セン
ター(☎692・0313)へ。

阿武野コミュニティセンター リトミック&英語

4～9月の第2・3月曜日①午前9
時30分～10時45分②午前11時
15分～午後0時30分に同セン
ターで。講師は保育士・坂本加奈子
さん。対象は4月時点で①1歳7カ
月～3歳の未就園児②6カ月～1歳6
カ月の乳幼児と保護者。申込順各
20組。各月1,200円。申し込みは3月3
日(土)から電話か直接、同センター(☎
696・0921)へ。

平成30年度認定保育施設(認可外) 利用申し込みは2月17日(土)に実施

市内にある認定保育施設(認可外保育施設)への一斉申し込みを2月17日(土)に実施しま
す。同施設は、保護者が求職活動中の人も申し込みできます。利用希望の人は、認可保育施
設への申し込みを済ませたうえで、各施設(右下表)へお問い合わせください。

問合せ…保育幼稚園事業課(☎674・7692)



認定保育施設～利用対象は認可施設の待機児童

市では、待機児童(*)解消のため、市内の認可外保育施設のうち、一定の水
準を満たした良好な保育環境の施設に助成を行い、3歳未満を中心とした待
機児童を受け入れる「認定保育施設制度」を実施しています。待機児童が認定
保育施設を利用する場合には、保育料などの保護者負担が軽減されます。

なお、同制度は、平成32年3月で終了予定です。
※認可保育施設(認可保育所、認定こども園、地域型保育事業)の利用を希望し
ていても、利用できない子ども

認定保育施設一覧

施設名・所在地	電話番号	受入対象児童
ひよこ共同保育所(京口町)	671・2321	57日目～2歳児
清和保育園(唐崎中二)	678・1618	57日目～3歳児
F・Kids(城西町)	671・8811	6カ月目～5歳児

鳥羽・伏見の戦い その時、高槻藩は



▲高槻藩士の火事場装束(個人蔵)

旧暦の慶応4年(1868)年1月3日に、鳥羽・伏見の戦いがおきました。薩摩・長州藩を主体とする新政府が、徳川家旧幕府勢を敗ったこの戦いから今年(2023)は150年になります。

鳥羽と伏見(京都市)で始まった戦いは、淀(京都市)、橋本(八幡市)、楠葉(枚方市)へと淀川左岸に展開しました。そのため、高槻城下が戦場に巻き込まれることになりました。

一方、当時の高槻藩は京都の火消役と洞ヶ

峠(八幡市と枚方市の境)の警備の二つの役割を担っていました。

京都火消役は、御所や二条城などの重要施設がある地域の火消(消防)を、近畿の譜代大名が交代で務めた制度です。高槻藩は、戦いが勃発する直前、1月1日から当番となりました。現在の阪急京都線大宮駅の付近にあった、高槻藩の京都藩邸が京都火消役の拠点でした。

戦いが始まった1月3日、伏見方面に火の手が上がっているのを見つけました。し

かし、担当区域外であったため、高槻藩士は出動しませんでした。

一方、洞ヶ峠の警備には、前年2月から就いていました。峠から京都へ不審者が入るのを防ぐのが目的です。戦いを想定したものではありませんでした。

旧幕府勢は後退を続け、6日には勝敗が決しました。洞ヶ峠にいる高槻藩士たちは、旧幕府勢の敗走する姿を眼下に見て、なにを思ったのでしょうか。

戦いからしばらくたった5月、近畿地方を大雨が襲い、淀川が氾濫しました。戦いの災禍を逃れた高槻城も、二の丸御殿が床上浸水するなど、自然の猛威に傷ついたのです。

(文化財課)

伝言板

「伝言板」は市民の皆さんによる催しや会員募集の案内を掲載するコーナーです。詳しくは各連絡先へ。

★開催します

- ★オカリナコンサート ウィンドミルズが3月10日(土)午後2時からクロスパル高槻で。無料。タナカ (☎688・4727)
- ★落語発表会 きらくの会が2月15日(木)午後0時30分からクロスパル高槻で。無料。フジオカ (☎090・6733・5415)
- ★Your Concert キングズギャンビットウィンドオーケストラが2月12日(祝)午後2時から高槻現代劇場で。無料。ヨシダ (☎090・3622・3394)
- ★高槻太極拳同好会フェスティバル 3月11日(日)正午から生涯学習センターで。無料。シモニシ (☎673・9733)
- ★「高崎達之助に学ぶ会」発足記念講演会 NPO 法人高槻名誉市民を語り継ぐ会が2月24日(土)午後2時から生涯学習センターで。無料。マブチ (☎689・3674)
- ★HIROKO 朗読サロン受講生発表会 2月3日(土)午前11時30分からクロスパル高槻で。無料。ツジ (☎689・3673)

★募ります

- ★カラオケサークル「南声クラブ」 毎月第1・2・4火曜日、午後6時から、阿武野コミュニティセンターなどで。入会金1,000円、月会費800円。ヤスダ (☎090・9990・8584)
- ★陶芸教室 曙陶会が毎週金曜日、午前10時から、春日老人福祉センターなどで。入会金1,000円、月会費1,000円。対象は60歳以上。ニシダ (☎090・8193・5336)
- ★川柳学習会 葉(ひこばえ)が毎月第1木曜日、午後12時30分から、高槻現代劇場などで。月会費500円。タナカ (☎090・8140・6622)
- ★初心者向けパソコン講座 たかつきブログの会が毎月第1・2・4土曜日、午後3時から、今城塚公民館などで。1回1,000円。オカバヤシ (☎675・9403)

掲載を希望する皆さんへ

「伝言板」のコーナーは、文化、スポーツ、ボランティア活動など市民文化や福祉の向上を図るため設置しており、毎月20件を上限に掲載しています(多数抽選。掲載条件あり)

申込対象

市内在住・通勤・通学の人で構成する団体または、活動の拠点が市内にある団体が、市内の公共施設で行うもの

申込方法

掲載希望月の3か月前の26日から前々月の25日(土・日曜日、祝日と重なったときは、次の通常開庁日)までに直接、営業広報室(☎674・7306)へ。4月号の申込期限は2月26日(月)です
※掲載申込書・掲載要領は同室、市ホームページで配布

掲載できないもの

- 営利目的、宗教・政治活動、公序良俗に反するもの
- 先生や講師に当たる人が生徒を募集するもの
- 月会費が5,000円(1人)を超えるもの
- その他、詳しくは掲載申込書をご覧ください

吉本発!

ふるさとアスリート presents

笑スポ!水泳クリニック in クリンピア前島

吉本とオリンピックメダリストがタッグを組んだ笑顔あふれる水泳教室を開催します。水泳だけでなく、努力すること、成長することを実感できるプログラムになっているので、水泳が得意な人もそうでない人もぜひご参加ください。

日時・内容…2月18日(日)午前10時～10時30分=トークショー▷10時40分～11時30分=水泳クリニック

会場…クリンピア前島

出演…お笑い芸人・ミサイルマン西代さん、アテネオリンピック銅メダリスト・中西悠子さん、お笑い芸人・span!さん、フィンスイミング日本代表・山階早姫さん

対象…市内在住の小学生

定員…申込順40人

費用…500円

申込方法…2月4日(日)から直接、同館(前島四☎669・3165)へ



中西悠子さん



ミサイルマン・西代さん



講演会

淀川のアユ・そして芥川のアユ

大阪湾で大きくなって、帰っておいで

アユは秋に川で生まれて、海まで下りて春に川へ上がってきます。芥川では、「魚みち」ができてから、市内の中央部までアユが帰ってきています。芥川と淀川のアユについて専門家が解説します。

日時…2月17日(土)午後2時～4時30分 ※無料

会場…総合センター14階会議室

内容・講師…淀川のアユ=京都大学防災研究所准教授・竹門康弘さん▷芥川のアユ=あくあびあ芥川・花崎勝司さん▷芥川のアユ調査=芥川倶楽部・山崎文男さん

定員…先着100人 問合せ…下水河川企画課(☎674・7432)



芥川桜堤公園の魚みち。川をのぼる魚が観察できる



新春恒例の消防出初式を開催

新春恒例の消防出初式が1月7日、第一中学校で開催され、隊員らが日頃の訓練で培った技術を披露しました。市民ら約1,500人を前に、消防本部や消防団、自衛消防隊など730人による分列行進や救助訓練、一斉放水などが行われました。



富田健康を守る会 ボランティア「愛」が
厚生労働大臣表彰

長年にわたり医療・介護施設などで多岐にわたるボランティア活動を続けてきた富田健康を守る会 ボランティア「愛」の松本迪子代表ら3人が12月25日、濱田市長からボランティア功労者に対する厚生労働大臣表彰の伝達を受けました。市長は「長年のご功績に敬意を表します。今後もご活躍を期待しています」と称えました。



小学生が中学校生活を体験
川西中学校でオープンスクール

川西中学校で12月20日、春から入学予定の小学生が一定早く中学校生活を体験するオープンスクールが開催されました。参加したのは、校区内の川西・津之江・芥川小学校に通う6年生111人。授業や部活動に参加した児童は「中学校に入るのが楽しみ」と笑顔で話しました。



NPO法人森のプラットフォーム高槻が
農林水産大臣賞を受賞

市内で森林の整備などを行うNPO法人森のプラットフォーム高槻が「全国育樹活動コンクール」で最優秀の農林水産大臣賞を受賞し、12月15日、濱田剛史市長を表敬訪問しました。理事長の小柿正武さんは「13年間のメンバーの活動が評価されてうれしい」と話しました。



地域福祉に尽力 土性弘子さん、
作田シヅ子さんが厚生労働大臣表彰

長年にわたり地域福祉の向上に尽力してきた民生委員児童委員の土性弘子さん、作田シヅ子さんが12月25日、濱田市長から社会福祉功労者厚生労働大臣表彰の伝達を受けました。市長は「長年のご尽力にお礼申し上げます。今後も地域の身近な相談役としてご活躍いただきたい」と祝福しました。



松原小学校で避難訓練を実施

松原小学校で1月17日、児童らが災害に備え避難訓練を行いました。この訓練は、平成7年の阪神・淡路大震災の発生日に合わせて実施されたもの。訓練を終えた児童は「実際に地震が起こったらパニックになってちゃんと行動できないと思うので、訓練は大切だと感じました」と話しました。



新成人のつどいを開催
新たな門出を祝う

高槻現代劇場で1月8日、新成人のつどいが開催され、新成人約2,600人が参加しました。今年度、新たな門出を迎えた市内の新成人は3,298人。式典では、和太鼓演奏や、新成人代表による決意の言葉が述べられたほか、イベントとしてダンスパフォーマンス、ビデオレター上映などが行われました。



新春に福を届ける えびす舞いを実演

しろあと歴史館で1月10日、人形文化や伝統芸能にふれてもらおうと、えびす舞いの実演が行われました。えびす舞いは、正月などに家々を訪れて演じることで祝福を授ける人形芝居。えびす人形のユーモラスな動きに、観覧した人は「とても楽しかった。新年に福を授かることができました」と話しました。

その電話、詐欺かも!?

特殊詐欺の手口は近年複雑化しており、高槻市内でも被害が後を絶ちません。不審な電話にご注意ください。

おかしいなと
思ったらまず

188
イ ヤ ヤ



カードの
パスワードが
もれています

最近多い手口

身内や店員などを装い、
お金をだまし取る

百貨店などの店員をかたって、キャッシュカードのパスワード情報が漏れ、このままでは危険だとの電話がある。その後、市民宅を訪問し、手続きのためだとパスワードを聞き出し、偽のキャッシュカードとすり替え、お金を引き出す。



消費生活相談窓口

消費者ホットライン

☎188 地方公共団体が設置している身近な相談窓口をご案内します

高槻市立消費生活センター(クロスパル高槻内)

☎072・682・0999

高槻警察署

☎072・672・1234

詐欺防止機器貸出中

申請は2月28日(水)まで

対象: 65歳以上の高槻市民 ※無料

台数: 500台まで(1世帯1台)

問合先: 高槻市立消費生活センター機器貸出し専用ダイヤル ☎072・686・0707



固定電話に取り付けると警察から提供された犯罪歴などの情報とつながり、発信元を判別し、自動遮断または、赤・黄・緑色の光で安全度を知らせます

とち。たかつき
インスタグラム 素敵なプレゼントが
もらえるよ!
フォトキャンペーン開催中



テーマは、アートや音楽などの「カルチャー」
「#たかつきdays」と「#takatsuki インスタグラマー」
でタグ投稿してください

【高槻市公式アカウント】 takatsukicity_official 期間: 2月28日(水)まで



市の手続きや制度、催しなどのお問い合わせは
高槻市コールセンター (年中無休)

☎072・674・7111

FAX 072・674・7050 (24時間受付)

●平日 午前8時~午後7時

●土・日・祝日・年末年始(閉庁日)
午前9時~午後5時

※おかけ間違いにご注意ください