

～広報たかつき～

知る 広がる 好きになる

たかつき DAYS

木太 のき な で

やすらぎとパワーをもらいた
まちなかの古木に会いに行く。

6

No.1339

いつでも会いに行ける ご近所神社の古樹

住宅街の中に、古墳をはじめとする古代からの長い歴史を伝える史跡が点在。由緒ある古社も多く、枝葉のボリューム豊かな古樹・大木に気軽に会いに行ける。

阿久刀神社 / ムクノキ [ご神木 / 高槻市保護樹木]

樹高約21.5m、幹周り約3.45m。木霊が宿ると言われる古木はどこか神秘的な雰囲気。芥川の土手に抜ける坂道から見ても、また違った姿が楽しめる。

阿久刀神社(あくとしんじや)

平安時代の「延喜式」にも登場する由緒ある神社。そばを流れる芥川は、もともと「阿久刀川」と呼ばれていたという。2月には自分の分身とした紙を焚き上げる人型火焚、4月には子ども神輿や笛と太鼓をバックにした巫女による古式ゆかしい神楽奉納など行事も多い。

- 高槻市清福寺町23-2
- JR高槻駅北から市営バス関西大学方面行き「郡家本郷」下車すぐ



芥川桜堤公園のほど近く、芥川沿いの遊歩道からすぐの住宅に囲まれた中に、突然、鳥居と古いお社があらわれてくる。神霊が宿る木があると聞いた阿久刀神社だ。

幹線道路から遠くないのに、その境内は本当に静か。境内の一番奥の突き当たりまで進むと、

目当てのご神木があった。まわりよりも少し重いような、独特の空気感。迫力ある太い幹に思わず「大きい！」と声が出て、自然と木の近くへと引き寄せられていた。根元の近くに立つと、上からザワザワと葉の触れあう音が降ってくる。目を閉じて、いつまでも聞いていたい気持ち。あー、のんびりするなあ。

時間がいつもよりゆっくり流れていくみたい。大きな木の下がこんなに気持ちがいいなんて知らなかった。

幹の表面はゴツゴツして、表面の皮はささくれているところはがれていたりもする。ゆっくり手のひらを当ててみると、自分の手が驚くほど小さく見えて、木



こもオススメ

神服神社のヤマモモ [ご神木]

ヤマモモの幹周りとしては市随一といわれる。ご神木にふさわしく境内の真ん中で存在感を放ち、ぐるりと四方から眺められるのがいい。



神服神社(しんぷくしんじや)

起源は古墳時代にまでさかのぼる歴史ある神社。1280坪という広大な境内は緑豊かで、市の樹林保護地区に指定されている。4月には境内で服部地区の農産物展示即売会が開かれるほか、5月の例大祭には子ども神輿や500kgの本神輿が巡行し、盛り上がる。

- 高槻市宮之川原元町1-1
- JR高槻駅北から市営バス原大橋・上の口方面行き「浦堂」下車すぐ



梶原・上牧エリア

西国街道付近に
そつとたたずむ古木

東の旧街道沿いには、昔の面影を残すまちなみがあり、社寺や史跡も多い。古寺・古社にある大木は、圧倒されるような生命力に満ちている。

畑山神社(はたやまじんじゃ)

神社の鳥居の奥に寺の山門があるのは、戦国時代に創建された永福寺が明治以降に畑山神社となったため。「今昔物語」にも出てくる高槻最古の寺、梶原寺があった場所でもあり、近くには東大寺に使われた瓦を焼いた窯の跡も見ついている。

- 高槻市梶原1-5-12
- JR高槻駅南、阪急高槻市駅北から市営バス梶原東行き「梶原」下車すぐ

畑山神社のクスノキ [高槻市保護樹木]

樹高約20.5m、幹周り約5.25m。奥まったところにある本殿の手前脇に、大きな枝葉を広げた立派な姿を見せる。木の下には竜神をまつた社が、西国街道の歴史をたどる地域のシンボルだ



西国街道沿いを歩きはじめる
と、すぐに、こんもりした緑色
が、青空にスツと突き出ている
のが目についた。一乗寺に違
ない。でもその前に、少し手前
の畑山神社へ。そこにも気にな
っていた木がある。
歴史がありそうな神社の奥、
目当てのクスノキは、他の木よ
りも緑が目には鮮やか。根元から
見上げると、もくもくと広がる
こずえの間から木漏れ日がチラ
チラ差し込み、まるで森の中に
いるようだ。うーん、ほっこり
できる。
そして、いよいよ一乗寺だ。
遠くから見えていたからある程
度想像していたつもりだった。



ご神木には及ばないが、手前の建物の奥には大きなエノキも

の大きさが改めて実感できた。
今までにどんな人がこの幹
に触れてきたんだろう。樹齢
約800年という木の幹を通
して、ずっと昔の高槻を生き
た人たちと、つながっていく
ような気がする。
少し離れて見ると、ご神木
の表情がとても優しく見えた。
ちよつとのんびりしたくなっ
たら、またここに来よう。い
つもここにいて、静かに見守っ
てくれているような木に会い
に来よう。



こもオススメ

春日神社(宮田)のヒノキ

社殿のそばにある。高さがあり、枝が四方に伸びている様子は境内の樹林の中でもひととき立派で、静かななかにもエネルギーを感じ

春日神社(かすがじんじゃ)

市内に8カ所ある春日神社のひとつ。住宅街の一角にこつぜんと出現する小さな森のような境内は、市の樹林保護地区に指定。今城塚古墳からも近く、周辺からは宮田遺跡という鎌倉時代の農村集落も見ついている。

- 高槻市宮田町3-5-1
- JR摂津富田駅北より市営バス萩谷・奈佐原方面行き「巡礼橋」下車すぐ





こもオススメ

春日神社(上牧)のクスノキ [ご神木]

幹が太く風格のあるたずまい。ちょっとした森のような境内の中で存在感を放っている。奥の本殿の横には、根元に埋め込まれるようにして祠(ほこら)がまつられた木も



春日神社(かすがじんじゃ)

菅原道真が左遷される時に立ち寄ったことから菅公も合祀しており、各地の天神さんと同じように菅公の干支にちなんだ牛の像もある。境内にはクスノキ、エノキなどの大きな古木が枝を広げ、市の樹林保護地区にも指定されている。

- 高槻市上牧町2-12-12
- 阪急上牧駅下車徒歩約15分 またはJR高槻駅南、阪急高槻市駅北から市営バス上牧行き「上牧南」下車すぐ



しかし、目の前にすると、とにかく高い、太い！桁違いの大きさだ。こんなにすごい木が高槻にあるんだ。象のようなどっしりとした根に、何重にも広がる美しい緑の枝ぶり。まるで絵のようだ。

裏に回ってみると、正面とは表情がまったく変わるのをおもしろい。幹がいくつかに分かれるように、四方八方に枝が広がって、山の木のような野性味にあふれている。そのとても大きく緑の傘に入れてもらっているうち、なんだか力が湧いてくるような気がした。古木に流れる気の遠くなるような時間の重みが心にガツンと響いてくるような新鮮な感覚。大きな木って、やっぱりステキだ。

一乗寺のクスノキ [ご神木 / 高槻市保護樹木]

樹高約30m、幹周約6.6m。根元から上部まで一本立ちの木としては市内で一番の巨木。寺の伝承では樹齢約800年ともされ、弁慶が馬をつないだという「弁慶の駒つなぎ」の伝説が残る

一乗寺(いちじょうじ)

室町時代に伝説の名僧といわれる日親上人が創建、江戸時代は紀州徳川家に崇敬された。日親上人が幕府に捕らえられた様子を狩野探幽が描いた「日親上人法難絵図」が伝わる。近くの幼稚園とともに竹林の保全活動を行うなど、地域とのつながりも濃い。

- 高槻市梶原2-9-12
- JR高槻駅南、阪急高槻市駅北から市営バス梶原東行き「梶原東」下車すぐ



知る 広がる 好きになる

たかつき DAYS

広報たかつき6月号
平成28年6月1日発行

特集

大きな木の下で

- 10 クローズアップ①
自然災害に備えて
- 12 クローズアップ②
**市民の触れ合いを深める場
コミュニティセンター**
- 14 情報 Pick Up
10月1日から水道料金を改定 など
- 16 若者の皆さん 選挙へGO!
- 17 市政インフォメーション
- 23 保育士などの就職を支援
- 24 専門家に相談できます
- 26 家庭ごみの分け方・出し方
- 28 高槻現代劇場の催し
- 29 暮らしのガイド 情報プラザ
- 30 催し・イベント 34 講座・教室
- 35 健康 37 スポーツ
- 41 募集・求人 43 高齢者
- 44 子育て応援情報 すくすくPARK
- 47 地域の子育て支援サービス
- 48 伝言板
- 49 たかつき歴史アラカルト
元気いっぱい! 市内の産業
- 50 フォトアルバム
- 51 熊本地震 職員派遣など支援継続



- ①かんたんろ過体験…にごり水に含まれる不純物を薬品で固め、ろ過装置を使って取り除きます
- ②応急給水体験…災害で断水があったときに出勤する給水車からポリタンクやペットボトルに水をくむ応急給水体験
- ③あなたもりっぱな配管工…普段は見られない実物の水道管で遊ぶことができます。カードを引いて課題を選び、課題のとおり水道管をつなげます
- ④消火器ストラックアウト…水を入れた消火器を使って、的を狙って遊びます
- ⑤水道管調査体験…実際の仕事で使う道具で、水道管がどこにあるか見つけたり、水漏れしていないかを調べたりします
- ⑥水質検査体験…クイズの後、試薬を使った実験で答え合わせをします



6/5(日) 大冠浄水場 水道祭

6月1日から7日までは水道週間です。水の大切さを再認識し、理解を深めてもらおうと、水道祭と街頭PRを開催します。
問合先…水道部総務企画課 ☎674・7957

街頭PR 6/1(水) 阪急高槻市駅北側

日時…6月1日(水)午前10時～11時30分
会場…阪急高槻市駅北側ラピスの泉周辺
内容…きき水、啓発物の配布、水道に関する相談コーナー



水道水とミネラルウォーターを飲み比べる「きき水」

水道祭には
はにたんも
登場!



水道祭

水道について学び、遊び、体験できるイベントです。親子で楽しめるコーナーがたくさんあります。

日時…6月5日(日)午前10時～午後3時 ※無料

会場…大冠浄水場

内容…写真①～⑥の催しのほか、第六中学校吹奏楽部の演奏、すいぞうくん缶バッジづくり、きき水、ミニSL、模擬店(有料)など ※一部催しは雨天時は中止

会場へは無料送迎バスで

無料送迎バス発車時刻

市役所前発…午前9時15分～午後2時15分

大冠浄水場発…午前10時30分～午後3時15分

※いずれも約30分おきに運行。駐車場はありません。公共交通機関をご利用ください

あれもこれもが叶う街、高槻に住もう!

どっちもたかつき

定住促進・特設サイト

広報たかつきは市ホームページでご覧いただけます
「どっちもたかつき」定住促進・特設サイトはこちらどうぞ
<http://www.city.takatsuki.osaka.jp/>

高槻市人口 354,688人(-83) 世帯数 158,509世帯(+235)
※4月末現在(前月比)

11ch ケーブルテレビ 情報BOX

市広報番組

ワイドたかつき

毎日
9時・12時15分・
18時・22時15分から
30分間放送

●6月1日(水)～9日(木)

クローズアップNOW

森林管理のエキスパート!市民林業士

わくわくヘルシークッキング～はにたん適塩レシピ

乳和食 ミルクで適塩

●6月10日(金)～19日(日)

クローズアップNOW

はたらく車!発見!～パッカー車

みんなおいでよ!手あそびひろば

柱本幼稚園

●6月20日(月)～30日(休)

クローズアップNOW

開館20周年!男女共同参画センター

キラッたたかつき女子

フェンシング・中浦柚樹さん

自然災害に備えて



大雨により道路に雨水がたまる。平成24年8月、野見町

4月には熊本県で最大震度7の地震が発生し、大きな被害が出ました。自然災害の発生を防ぐことはできませんが、災害が起こる前に備えることで被害を最小限に抑えることはできます。市では災害への備えの一つとして、避難情報を伝える防災行政無線(以下「防災無線」)を更新し、情報伝達力の強化を進めています。これから風水害の発生しやすい季節を迎えます。近年、集中豪雨などにより全国各地で河川の氾濫や土砂災害が発生しています。平常時からできる備えについて考え、できることに取り組みましょう。

防災行政無線 サイレン音大きく聞き逃しに電話で対応

問合せ：危機管理室(☎674・7314)

市では、老朽化した防災無線をデジタル化し、6月1日(水)から新たに運用を開始します。

新しい防災無線には赤色回転灯を搭載。防災情報を流すときに回転灯を点灯させて、緊急事態であることを強調し放送への注意を促します。

また山間部の難聴区域対策として、櫻田地区に新たに防災無線7基を設置しました。さらに防災無線82基のうち20基にモーターサイレンを新

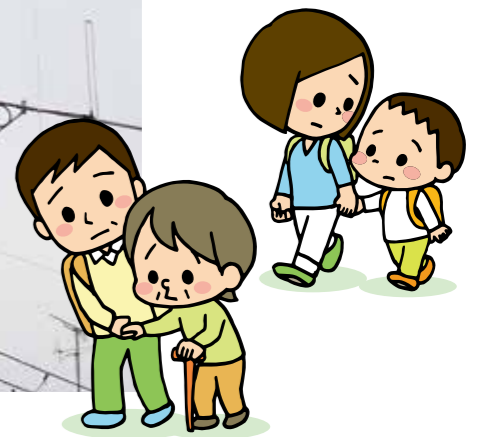
新しい防災行政無線

モーターサイレン

避難勧告・避難指示を放送する時、大きなサイレン音が鳴る。音を聞いたら、情報を確認しすばやく避難行動をとってください。

赤色回転灯

緊急放送時に赤く点灯。放送内容に注意するほか、市ホームページを見るなど、防災情報の確認を。



防災無線の電話サービス
専用電話番号

☎072・674・7476

※防災無線で放送した内容を放送後48時間まで確認することができます

設。避難情報の放送前に鳴るサイレン音が今までよりも大きくなり、音の届く範囲が広がりました。

そのほか、防災無線で放送した内容を聞き漏らした場合は、電話で確認できるサービス(上欄)を開始します。防災無線の放送があった後、専用電話にかけると放送内容を聞くことができます。

防災無線では避難勧告・避難指示の前にサイレンを鳴らします。サイレンが流れたら内容を確認し、すぐに行動してください。とるべき避難行動については、市ホームページを確認するか、危機管理室へお問い合わせください。

浸水被害を軽減するために 家庭でできる取り組み

問合せ：下水河川企画課(☎674・7432)

台風や大雨のときには浸水による被害が想定されます。家中への雨水の浸入を防ぐために、台風や雨量などの情報(下記)を確認しながら次のような対策をとりましょう。

敷地の低い箇所や 雨水の逆流しやすい場所には土のうを

家の敷地が低く浸水しやすい箇所には、土のうなどを積みまます。土のうの代わりにプランターやポリタンク、簡易水のものを使うこともできます(左記)。またトイレやお風呂、洗濯機の排水口といった意外なところから雨水が逆流し、浸水する場合もあります。その場合は簡易水のものを使って、トイレや排水口をふさいでください。

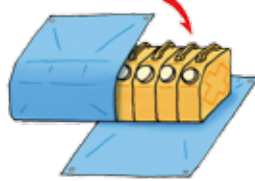
簡易水の作り方

- ①ごみ袋を二重にする
- ②運べる程度の水を入れ閉める



【強度が増すワザ】

ごみ袋ではなくポリタンクに水を入れて、レジャーシートでくるむ



大雨・台風時の情報入手先

- 地震、津波、台風など 災害情報全般について
おおさか防災ネット
<http://www.osaka-bousai.net/pref/index.html>
 - 高槻市内の時間ごとの雨量
☎072-672-0074(自動音声)
 - 大阪府内の雨水ポンプ(※) 運転情報
<http://www.osaka-gesui-portal.net/public/internet.html>
- ※降った雨が河川に自然に流れない地域では、雨水ポンプを設置し河川に雨水を排水します

排水を良くするために 側溝の掃除を

雨水がスムーズに排水されるよう、側溝や雨水マス(左写真)の上の物を置かないよう注意し、日頃から清掃しゴミや土砂を取り除いておきましょう。



雨水マスの例



カーステップなどで雨水マスをふさぐと、雨水が側溝に流れず、あふれやすくなる



被災した市民・事業者に見舞金・弔慰金を支給

市では、風水害や火事などで被害を受けた市民やその遺族、事業者などに対して、被害の程度に応じて災害見舞金・災害弔慰金を支給しています。風水害などによる被害の場合、り災証明書が必要で、請求期間は被災したときから1年以内です。詳しくは、危機管理室へお問い合わせください。
問合せ：危機管理室(☎674・7314)

種類	被害の程度	支給金額
災害見舞金	全焼・全壊・流失	1世帯または1事業者 50,000円
	半焼・半壊	1世帯または1事業者 30,000円
	床上浸水	1世帯または1事業者 30,000円
	治療期間1カ月以上の傷害	1人 30,000円
災害弔慰金	死亡 ※火事などの災害による	1人 100,000円

※事業者は市内にある店舗(従業員数5人以下)などに被害があった場合

誰もが集える
地域住民のためのセンターへ

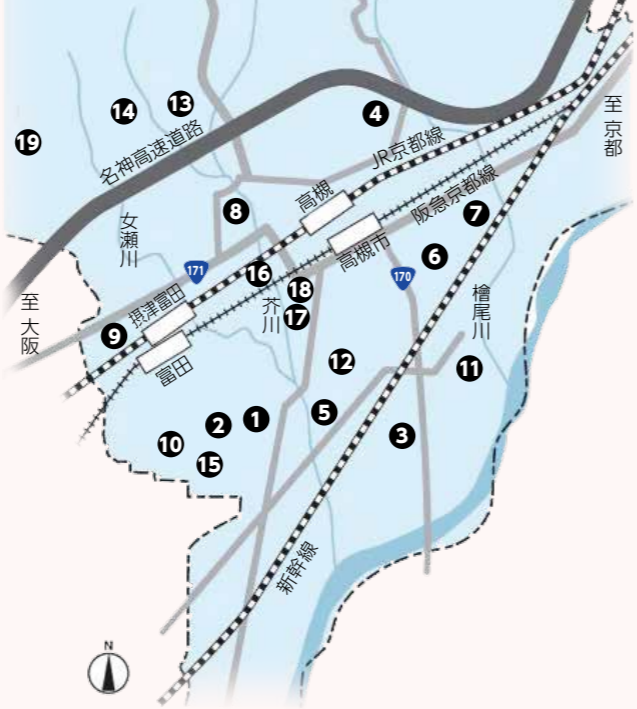


玉川牧田コミュニティセンター
管理運営委員会委員長・澁谷哲男さん

玉川牧田コミュニティセンターでは、大人から子どもまで、誰もが集える、そんな触れ合いの場を提供できるよう多くの講座や催しを企画しています。
また、屋外広場では、地域のボランティアの協力も得ながら季節の花や野菜、果物を育てています。この広場でさまざまな世代の人を楽しんでもらい、広場を通じて、世代間の交流の輪が広がり、深まってほしいです。
まもなく10周年。これからも、地域住民のためのコミュニティセンターとして、もっと多くの人に気軽に来もらえる場所にしていきたいと思っています。

コミュニティセンター一覧

センター名	所在地	電話
① 女瀬川南	芝生町三丁目16番1号	678・6748
② 寿栄	栄町三丁目11番3号	696・6025
③ 竹の内	竹の内町60番6号	661・1263
④ 奥坂	別所本町35番3号	684・1375
⑤ 堤	堤町3番2号	674・8210
⑥ 大冠北第1	永楽町1番15号	673・2046
⑦ 大冠北第2	宮野町10番16号	674・4955
⑧ 川西	清福寺町6番5号	683・9048
⑨ 赤大路	赤大路町15番6号	695・5563
⑩ 柳川	西町2番5号	695・5793
⑪ 冠	大冠町二丁目40番10号	674・8221
⑫ 西大冠	城南町三丁目1番3号	672・4130
⑬ 清水	宮之川原五丁目4番3号	687・4660
⑭ 阿武野	南平台五丁目21番2号	696・0921
⑮ 玉川牧田	牧田町26番3号	696・8877
⑯ 清水池	川西町三丁目7番7号	661・4111
⑰ 庄所	南庄所町3番3号	674・8400
⑱ 桃園	城西町10番12号	672・5477
⑲ 西阿武野	阿武野一丁目10番2号	692・0800



大正琴講座
(玉川牧田ミニミニセンター)

コミュニティセンターを利用して
地域の人と声を掛け合う
ようになった

大正琴講座に参加している
小野房子さん(牧田町)

定年を迎え仕事を辞めたことを機にいろいろなことに挑戦したいと思い、講座に参加しました。それまでは仕事ばかりで地域とのつながりがなかったけれど、講座に参加していくうちに、いろいろな人から声を掛けてもらえるようになって、地域の人と触れ合える時間が増えました。スタッフの人も親切です。



親子ふれあい遊び(阿武野コミュニティセンター)

市民の触れ合いを深める場
コミュニティセンターの利用を

コミュニティセンターは、自治会活動やサークル・講座、地域の行事などでさまざまな人が触れ合う場。今号では、コミュニティセンターの魅力や利用方法などを紹介します。

問合せ コミュニティ推進室(☎674・7462)

コミュニティセンターは、「地域の活動拠点施設」としての役割を担っており、19館(13ページ左下表)が開設されています。

管理・運営は、地域の自治会や各種団体などから推薦された市民を中心とする「管理運営委員会」が自主的に行っています。

また、災害時には避難所になるなど、防災活動の拠点施設としても大きな役割を果たしています。

多彩な講座などを開催
各コミュニティセンターに

利用方法

時間…午前9時～午後10時
休館日…8月13日～16日、12月27日～1月6日、ほかセンターごとに月1回の定休日あり
対象…市内在住、通勤・通学の人で5人以上のグループ・サークルなど
※宗教・営利目的などの活動には利用できません
使用料…無料 ※内容により一部有料
申込方法…利用日の1カ月前から前日の午前9時～午後5時に直接、各コミュニティセンターへ

は、大集会室や会議室などが備えられ、自治会活動や各種サークル活動の場として利用されています。管理運営委員会主催の茶道、書道、料理、外国語などの講座や教室も開

催され、利用者は年々増加。現在では、年間延べ約60万人にも上っています。地域の活動や触れ合いの場として、コミュニティセンターをぜひご利用ください。



フラワーアレンジメント講座
(玉川牧田コミュニティセンター)

02 防犯カメラを設置する自治会などに設置費用を補助

問合せ先 危機管理室 ☎674・7314

主な補助要件

交付要件…カメラ購入費や設置工事費などの初期費用で、新たにカメラを購入するものについて地域の合意がある設置場所について高槻警察署の助言を受けている管理運営規程を定めている

補助額…補助対象経費の1/2以内(カメラ1台につき上限20万円)

補助台数…1団体2台まで

市は、子どもの見守りを強化するために、道路上に防犯カメラを設置する自治会などへ設置費用の補助を行います。

補助の対象となるのは、カメラ購入費や設置工事費などの初期費用です。また、設置について地域の合意があることや地域で定める管理運営規程によりプライバシー保護に十分配慮されていると認められるものなどの条件があります(主な補助要件は左欄参照)。詳しくは

申込概要

受付期間…6月1日(水)~30日(木)(必着)

※申し込み多数の場合は7月8日(金)に公開抽選

申込方法…所定の申込書を持って直接または郵送で、危機管理室へ ※申し込みの結果、当選した団体は申請が必要。申込書、募集要項などは同室、市ホームページで配布

補助金交付決定時期…10月頃

補助金支払い時期…平成29年3月頃

くは危機管理室、市ホームページで配布している募集要項をご覧ください。

また、自治会などで防犯カメラを運用する際に参考となるよう、市は、管理運営規程の例や、記録データの管理方法などについて記載した「防犯カメラの設置及び運用に関するガイドライン」を策定しています。同ガイドラインは危機管理室、市ホームページで配布しています。

03 小学校 児童の登下校をメールでお知らせ

問合せ先 教育指導課 ☎674・7631

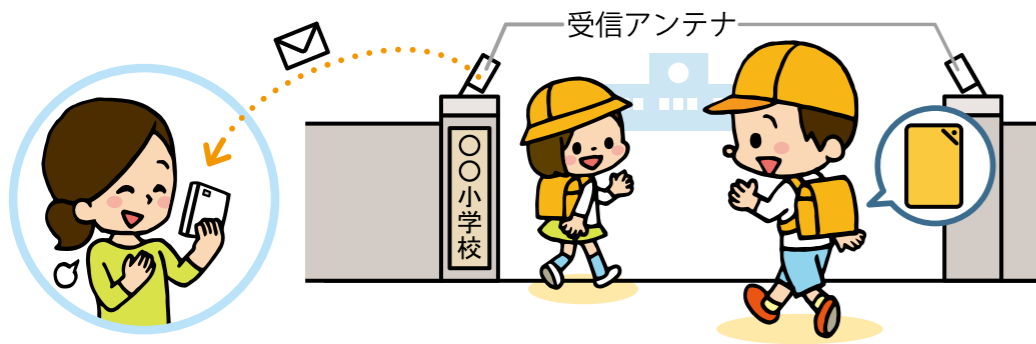
サービス概要

- ①ICタグを子どものランドセルに入れておく
- ②児童が校門を通過すると、ICタグが電波を発信し受信アンテナが情報をキャッチ
- ③あらかじめ保護者が登録したメールアドレスに校門通過情報を自動配信

子どもの安全確保と保護者の不安解消のため、全市立小学校でICタグによる登下校メールサービスの利用を6月から開始します。

同サービスは、ICタグを持った児童が登下校時に校門を通過すると、メールが届くというものです。子どもが無事に登校したことを確認でき、保護者の不安解消につながり、下校時には子どもの帰宅の時間を予測できます。

同サービスは、阪神電気鉄道株式会社が提供します。サービスの利用には通学先の小学校を通じての申し込みが必要です。※月額利用料と通信料が必要です。



01 10月1日から水道料金を改定します

問合せ先 水道部総務企画課 ☎674・7957

主な改定内容

一般家庭用(メーター口径13~25mm)について

基本料金
100円
値上げ

従量料金の水量区分を変更

1m³以上6m³以下 が10円/m³に
7m³以上10m³以下が25円/m³に

※口径30mm以上は現行と変わりません。詳しくは市ホームページをご確認ください

料金表 9月30日(金)まで(税抜き) ※1カ月あたり

メーターの口径	基本料金	従量料金	
		1m ³ 以上10m ³ 以下	11m ³ 以上20m ³ 以下
13mm	590円	1m ³ につき20円	1m ³ につき135円
20mm			
25mm			
30mm	3,640円	1m ³ につき135円	

料金表 10月1日(土)から(税抜き) ※1カ月あたり

メーターの口径	基本料金	従量料金		
		1m ³ 以上6m ³ 以下	7m ³ 以上10m ³ 以下	11m ³ 以上20m ³ 以下
13mm	690円	1m ³ につき10円	1m ³ につき25円	1m ³ につき135円
20mm				
25mm				
30mm	3,640円	1m ³ につき135円		

水道料金の主な改定内容は、一般家庭用のメーター(口径13~25ミリメートル)について、基本料金が10月1日から100円値上げになるなど、左記の通りです。

これにより、多くの一般家庭の水道料金は、2カ月あたり130円ほど値上がりすることになります(表1)。

コスト削減に取り組み一方
施設の更新費用が増

人口減少などにより水道の使用量は減少し料金収入も減り続けています。この対策のため、市は、人件費の削減のほか、施設の統廃合などによる再編整備やダウンサイジングに取り組み、コスト削減を進めてきてい

【表1】
2カ月あたりの一般家庭の水道料金(税込み)

2カ月あたりの使用水量	現行(9/30まで)	改定後(10/1から)	差額
10m ³	1,490円	1,598円	108円値上げ
20m ³	1,706円	1,836円	130円値上げ
30m ³	3,164円	3,294円	130円値上げ
40m ³	4,622円	4,752円	130円値上げ
50m ³	6,836円	6,966円	130円値上げ

※一般家庭用(メーター口径13~25mm)

しかし、人口急増期に整備した施設が老朽化しており、今後40年間で約800億円の更新費用が必要と試算されています。これに対応するため市は、市営企業審議会での答申も踏まえ、相対的に割安になっているメーター口径25ミリメートル以下の基本料金と少量使用の従量料金を見直すことにしました。今後水需要の減少に伴い、料金収入の減少が見込まれますが、将来にわたって安定給水と健全経営を維持していけるよう、効率的な事業運営に取り組みんでいきます。



10月1日が含まれる期間の水道料金 新旧の異なる料金体系を日割りで計算

値上げ後の新料金の適用は10月1日(土)からです。使用水量の検針は2カ月に1回なので、10月1日(土)が含まれる期間には新旧の異なる料金体系が適

用されます。そのため、前回検針日の翌日から9月30日(金)までの日数と、10月1日(土)から検針日までの日数を日割りして、料金を計算します。

若者の皆さん

問合せ
選挙管理委員会事務局
☎674・7676

選挙へGO!



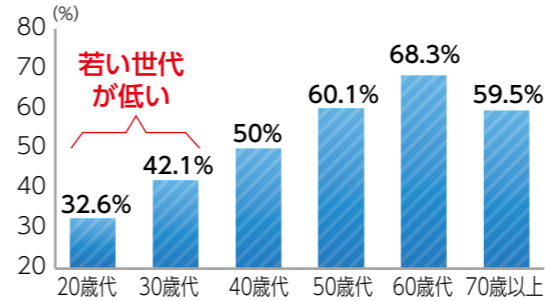
夏の参院選より、**18歳から投票できます**

20代30代の皆さん、選挙に行っていますか？他の年代と比べ、若い世代の投票率の低さが目立っています(左記グラフ)。公職選挙法の改正により、今年6月19日の後に公示される国政選挙から、選挙権年齢が満18歳以上に引き下げられます。今年の夏に執行される参議院議員選挙では新たに有権者となる18歳・19歳の皆さんも投票できます。より暮らしやすい将来のために、選挙はとても大切です。若い世代の皆さん、積極的に選挙に行きましょう。

選挙に行かないと
若者の声が政治に届かない!

若者の投票率が低いと、若者の声が政治に届きにくく、その結果、若者に向けた政策

年代別投票率(平成26年12月衆議院議員総選挙)



が実現しにくくなったり、実現するのに時間がかかったりする可能性があります。今回の選挙権年齢の引き下げでは、将来を担う若い世代の声をこれまで以上に政治に取り入れようとするねらいがあります。また、若い世代から社会の担い手という意識を持ち主体的に政治に関わる若者が増えることが期待されています。



選挙の基礎知識 Q&A

●投票できる人(有権者)って?

18歳(※)以上の選挙人名簿に登録されている人。選挙人名簿の登録は3カ月以上継続して住民票がある自治体で行います。進学や就職などで、実家を離れる人は、引越先自治体へ住民票を移してください。

※投票日翌日に18歳の誕生日を迎える人まで含む

●「投票日に不在」や「忙しくて行けない」場合は?

期日前投票や不在者投票の制度があります。詳しくは選挙管理委員会事務局へ。

●インターネットで選挙運動はできるの?

18歳以上の人は、選挙期間中に限り、特定の候補者の当選を目的とした活動(=選挙運動)ができます。ツイッター、フェイスブックなどのSNSやブログなどのさまざまなインターネットツール(電子メールを除く)を利用して、選挙運動を行うことも認められています。ただし満18歳未満の人は、選挙運動が禁止されていますので注意してください。

ピロリ菌検査で胃がん予防 中学2年生は検査と治療費が無料

胃がん予防のためには、ピロリ菌の検査と治療が効果的です。市では中学2年生全員を対象に、ピロリ菌検査と除菌治療にかかる費用を無料にしています。

私立などの生徒は、6月17日まで申し込みを

ピロリ菌検査は、市立中学生に対しては学校を通して実施します。一方、私立など市立以外の中学校に通う生徒は6月17日(金)までに申し込みが必要で、検査・治療費用が無料になるのは中学2年生のときだけなので、希望する人は忘れずに申し込んでください。ピロリ菌検査について、「家族の一人が検査を受けることで兄弟や親の感染の可能性を考慮することができた」「もしピロリ菌が見つかったら除菌治療の費用まで無料なので安心」などの声があがっています。

感染しており、若い世代にも少なからず感染者がいることが分かります。ピロリ菌は、感染すると長い時間をかけて徐々に胃を荒らし、胃炎や胃がんを引き起こします。しかしピロリ菌の除菌で胃がんの発症を大幅に減らすことができます。将来の胃炎や胃がんの発症を抑えるため、この機会に検査を受けましょう。なお、30歳以上の対象者は検査が500円で受診できます(下欄)。

問合せ 健康づくり推進課

☎674・8800

ピロリ菌検査受診方法

市内在住の私立中学校などの2年生
6月17日(金)までに電話で、健康づくり推進課へ。

市立中学校の2年生
学校を通じて説明書と検査容器を配布(6月中予定)。

30・35・40・45・50・55・60歳の市民は500円でピロリ菌検査が受診できます。対象者には6月下旬にピロリ菌検査受診券を郵送します。



公営企業審議会
(下水道等事業)

市民委員を募集

市の下水道等事業の中長期経営計画の策定について審議する市民委員を募集します。

資格：市内在住の4月1日現在18歳以上で、任期中5回程度平日の会議に出席できる人

任期：7月～来年3月

人数・報酬：2人1日額9100円

応募方法：6月1日(水)～15日(水)(必着)に作文「高槻市公営企業審議会(下水道等事業)の市民委員に応募した動機」(1000字以内、様式自由)、住所、氏名、性別、生年月日、職業、電話番号、略歴を書いて郵送か直接、下河川企画課(〒569・8501住所)へ

不要 ☎674・7429

6月1日は人権擁護委員の日 悩み・心配はご相談を

6月1日は「人権擁護委員の日」です。市内には法務大臣から委嘱された18人の人権擁護委員（左欄）が市民の皆さんの身近な相談相手として活動しています。

人権相談を実施

いずれも会場はクロスパル高槻。無料。秘密厳守。当日直接、会場へ。電話相談（☎685・3748）も可。

人権擁護委員の日特設相談

日時：6月1日(水)午後2時～4時

人権特設相談

日時：毎月第2土曜日の午後2時～4時 ※6月は除く

補助金額：対象経費の50% ※上限500万円

工場周辺の住環境保全へ補助

市は、工場の操業環境の改善と周辺住環境の保全のため、市内の中小企業者が行う防音・防振・防臭事業を支援しています。周辺住民と良好な関係を築くため、ご活用ください。また市民の皆さんは、雇用維持と税収確保のため操業へのご理解をお願いします。

対象事業者：市内に製造拠点または、研究施設がある次の業種の中小企業者。製造業▽情報通信業▽学術・開発研究機関▽輸送・保管・包装などを総合的に行う事業

備などの設置▽防音・防振・防臭設備の設置▽臭気を低減するための改修工事など
※平成29年3月31日(金)までに導入・改修・支払いが完了するものに限る。空調設備の買い替えは補助対象外。要件など詳しくは、市ホームページ参照

新設の事業所へ奨励金

市では、市内産業の振興と雇用機会の拡大などを目的に、市内に事業所を新設する企業などに奨励金を交付する「企業立地促進制度」を設けています。

奨励金の種類
●事業所税奨励金
●雇用奨励金
●固定資産税・都市計画税奨励金
●初期投資奨励金
●研究設備等投資奨励金
●研究者集積奨励金

同制度が活用されることで、市の産業の高度化と新規事業分野への展開が期待できます。今後も活力あるまちづくりのため、市への企業立地に対する理解をお願いします。

対象：製造業、情報通信業、学術・開発研究機関、輸送・保管・包装などを総合的に行う事業、市長が特に市の産業振興のためになると認める事業
※要件、奨励金額など詳しくは、市ホームページ参照

人権擁護委員 <氏名(敬称略、50音順)>

- 芦谷原外美子(如是町43番5号 ☎696・2763)
- 五十島順子(南平台一丁目15番17号 ☎695・5134)
- 井出正夫(古曾部町二丁目19番11号 ☎683・1448)
- 伊藤祠子(芝生町二丁目5番31号 ☎090・9050・2950)
- 牛尾曜子(高槻町9番16号 ☎681・6297)
- 鎌田ひとみ(下田部町一丁目1番15号 ☎671・2820)
- 川村俊明(安岡寺町三丁目9番17号 ☎687・2347)
- 北畑吉昭(南平台五丁目8番31号 ☎693・0677)
- 北元勝(唐崎中四丁目19番17号 ☎677・5376)
- 坂田光雄(三島江二丁目12番10号 ☎678・2105)
- 笹川進一郎(塚原四丁目24番11号 ☎694・3859)
- 伊達章(下田部町一丁目10番22号 ☎674・0896)
- 田淵謙二(高見台5番5号 ☎689・6266)
- 津田勝(塚原六丁目30番10号 ☎693・5661)
- 南出満(淀の原町30番11号 ☎669・4008)
- 三宅喜久子(寺谷町25番22号 ☎687・1539)
- 吉井美沙子(千代田町12番20号 ☎675・6343)
- 鷺山和敬(富田町二丁目9番4号 ☎693・1032)

問合せ 産業振興課 ☎674・7411

放置自転車リサイクル販売

市は7～9月の放置自転車リサイクル販売を行います。なお、自転車は自身で点検・整備を行ってから引き取りとなります。引き渡し後の事故などの賠償責任は負いません。

通学の人数
台数：各5台(多数抽選)
価格：1台2500円 ※別途防犯登録料600円必要
申込方法：6月1日(水)～21日(火)(必着)に市ホームページ(内簡易電子申込)か往復はがきに、希望日(1日だけ)、住所(市外の人は市内の勤務先・学校名も)、氏名、電話番号を書いて、管理課(〒569・8501住所不要 ☎674・7595)へ ※同一住所からの申し込みは、はがき1枚まで

セアカゴケグモに注意を

市内でセアカゴケグモが見つかっています。強い毒がありますが、攻撃性はなく、素手で触らなければかまれる心配はありません。側溝の掃除や庭の手入れ時は軍手などを着用してください。また、屋外のスリッパなどの使用時は、中にクモがいらないか検してください。見つけたときは殺虫剤を噴霧し、卵があったときは、ビニール袋などに入れて完全に踏みつぶしてください。なお、かまれたときは、水や温水で洗い、すぐに医療機関に相談してください。

問合せ…保健衛生課(☎661・9331)



全体に黒く背と腹の一部が赤い。メスの体長は約1cm

はにたんが解説！ 平成28年度市の仕事①



市が今年度取り組む主な事業を、はにたんが分かりやすくお伝えします。

ホテル・旅館を誘致

市内にホテルや旅館ができたなら、もっとたくさんの方が高槻に来てくれるよね。市は、市内でホテルや旅館を新設・増設する事業者に奨励金を交付する条例をつくったよ。「ホテル及び旅館の誘致等に関する条例」というんだ。

日本を訪れる外国人が増え、大阪市内や京都市内では宿泊施設が不足しているんだって。大阪と京都の間にある高槻市でも、ビジネスホテルや旅館にたくさんのお客さんが来ているよ。それに、今年3月に「特急はるか」がJR高槻駅に停

車するようになったから、関西国際空港まで約70分のアクセスになって、全国や海外から訪れる人にも便利になったんだよ。高槻に観光客が増えて、まちがにぎやかになったり、地域がもっと元気になったらいいな！

大阪市も京都市も宿泊先はどこも満室だね
Oh! No!
高槻は大阪と京都の真ん中で
ホテルや旅館を市内に呼び込もう！
そうさ！
高槻に宿泊して次の日は京都に行こう！
未来の高槻
今回は高槻を拠点に関西の観光をしよう！



バリアフリー情報を掲載

高槻駅周辺の「おでかけMAP」

市は、高槻駅周辺の道路や施設のバリアフリー情報をまとめた「おでかけMAP」(A5判、34ページ)を作成しました。これは、障がいのある人、高齢者、小さな子ども連れの人など、誰もが安心して

て出かけられるよう、作成したものです。歩道の状況や施設出入口の段差、多目的トイレの内容など、詳細な情報を掲載しています。

公共施設以外に掲載している商業施設や店舗などは、同

お知らせ

子どもの人権110番強化週間

国は次のとおり、「子どもの人権110番」強化週間を実施。平日の受付時間延長に加え、土・日曜日にも電話相談を行います。いじめ、不登校、体罰、児童虐待など子どもの人権問題について人権擁護委員と法務局職員が無料で相談に応じます。

子どもの人権110番：☎0120・0007・1110

日程：6月27日(月)～7月3日(日)の午前8時30分～午後7時
※土・日曜日は午前10時～午後5時
問合せ：大阪法務局(☎06・6942・9496)

児童手当現況届の提出を

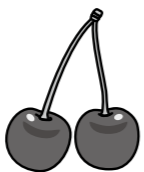
児童手当受給者は現況届の提出が必要です。6月初旬に現況届を送りますので、6月30日(木)までに同封の返信用封筒で提出してください。期限を過ぎると、児童手当を受給できなくなる場合がありますので、ご注意ください。

問合せ：子ども育成課(☎674・7174)

市・府民税納税通知書を送付

平成28年度市・府民税納税通知書の発送を6月1日(木)(65歳以上の公的年金等を受給している人には14日(火))に予定しています。課税内容を確認し、期限までに納税してください。

問合せ：市民税課(☎674・7132)



6月の納付(6月30日(木)まで)

●国民健康保険料第3期分(国民健康保険課☎674・7076)
●市・府民税第1期分(収納課☎674・7152)
※便利な口座振替をご利用ください。バーコードが印字されている納付書はコンビニエンスストアでも納付できます

6月は就職差別撤廃月間 電話相談を受け付け

6月は就職差別撤廃月間です。府が採用面接時などの差別について相談、関係機関の紹介などを行う臨時の電話相談を受け付けます。

就職差別110番：☎06・6210・9518
開設期間：6月15日(水)～17日(金)の午前10時～午後6時
問合せ：府雇用推進室(☎06・6941・0351)

4月の寄付(敬称略)

市ふるさと寄附金…600,000円(34件)
内訳…加賀山次郎=10,000円▷ほか33件
※詳しくは市ホームページに掲載
社会福祉協議会分(寄付順)…堤菊美=10,000円▷藤飯京子=5,000円▷若葉むつみ会=4,852円▷彩宏園工房=80,796円▷匿名=10,000円▷匿名=2,050円▷如是第二生活学校=22,000円

傍聴できます

議会日程

平成28年第3回市議会定例会

いずれも午前10時から。なお、議事の都合で日程が変更される場合があります。詳細などはお問い合わせください。

6月6日(月)・23日(木) 議会運営委員会
6月10日(金)・14日(火)・27日(月)・28日(火) 本会議
6月16日(日) 文教市民委員会、福祉企業委員会
6月17日(金) 都市環境委員会、総務消防委員会、議会事務局(☎674・7213)

審議会などの日程

傍聴には定員があります。傍聴希望者は事前に各課へお問い合わせください。
選挙管理委員会定例会 選挙人名簿の登録など。6月2日(木)午前10時から総合センター13階選挙管理委員会室で。選挙管理委員会事務局(☎674・7676)
教育委員会定例会 教育に関する基本方針、予算・契約・条例原案、規則制定改廃、職員人事など。6月3日(金)午後3時から

総合センター12階教育委員会室で。教育委員会総務課(☎674・7620)

社会福祉審議会総会

各専門分科会・地域福祉部会の報告。6月6日(月)午後1時30分から市役所本館2階全員協議会室で。福祉政策課(☎674・7162)

小中一貫教育学校検討委員会

市の小中一貫教育のあり方など。6月9日(木)午後6時から総合センター12階教育委員会室で。教育委員会総務課(☎674・7620)

農業委員会定例会

農地法の規定による許可申請など。6月9日(木)午後1時30分から本館2階全員協議会室で。農業委員会事務局(☎674・7421)

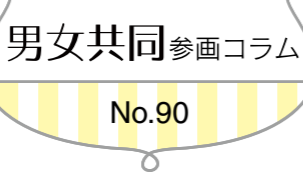
史跡整備指導検討会

史跡安満遺跡、史跡闘鶏山古墳について。6月21日(火)午後1時30分から総合センター4階交流室で。埋蔵文化財調査センター(☎694・7562)

緑地環境保全等審議会

市みどりの基本計画の見直しに係る方向性など。6月22日(水)午前10時から市役所本館3階第2委員会室で。環境緑政課(☎674・7483)

男性中心型の働き方の見直しへ



働く男性の皆さん、「残業で仕事と生活のバランスがとれない」「育児休業の取得を言い出しにくい」といった経験はありませんか。

昨年末に策定された国の第4次男女共同参画計画では、「男性中心型労働慣行等の変革と女性の活躍」を第一にあげています。女性の活躍推進のためにも、長時間勤務や転勤が当然とされている男性の働き方・暮らし方の見直しが欠かせません。仕事と生活の調和が図られ、男女がともに暮らしやすい社会を実現するために、男性にとっても地域や家庭で活躍しやすい環境づくりが求められます。

6月23日(木)～29日(水)は男女共同参画週間です。今年のキャッチフレーズは、「意識をカイカク。男女でサンカク。社会をヘンカク。」です。市では、同週間に合わせ、6月23日(木)～29日(水)に、男女共同参画センター(クロスパル高槻内)で、イベントやパネル展示などを行います。ぜひお越しください。

(人権・男女共同参画課☎674・7575)

家屋の实地調査を実施

平成28年1月2日～29年1月1日に新築または増改築した家屋は、29年度から新たに固定資産税・都市計画税が課税されます(都市計画税は、市街化区域だけ課税)。

これに伴い、家屋の価格(評価額)算出のため、市職

員が家屋調査を行いますので、ご理解・ご協力をお願いします。

なお、調査のため訪問する職員は必ず「固定資産評価補助員証」と「徴税吏員証」を携行しています。

問合せ：資産税課(☎674・7146)

休館のお知らせ

生涯学習センター→7月3日(日)

市保育士・ 保育所支援センター

総合センター7階
(保育幼稚園総務課内)
☎674・7696

- 相談受け付けは月～金曜日の午前8時45分～午後5時15分
- 就職対象施設は、保育所・認定こども園など
- 利用対象は、保育士・栄養士・看護師資格を持つ人や給食調理員(取得見込可)
- 相談料・職業紹介料は無料

就職までの流れ

- ①求職票を記入
求職票は、市保育士・保育所支援センター、市ホームページなどで配布
 - ②電話で相談日を予約
 - ③コーディネーターと相談
 - ④保育所などで面接
- ※紹介・就職を約束するものではありません

保育士のためのセミナーを開催 すぐに役立つ実技演習

いずれも会場は消防本部。申込順各50人。保育あり(1～5歳、各10人)。申し込みは6月3日(金)から電話が直接、市保育士・保育所支援センター(☎674・7696)へ。

わらべうた

日時…7月16日(土)午後1時30分～3時 ※無料
講師…横山優子さん

手作りおもちゃ

日時…7月16日(土)午後3時15分～4時30分
講師…保育士
費用…200円

つながりあそび

日時…9月3日(土)午後2時～3時30分 ※無料
講師…服部美幸さん

保育士などの就職を支援

保育士資格眠っていませんか？

市は、これから保育士を目指す人や、保育現場から離れてブランクのある人の再就職など、保育の仕事をしたい人を支援しています。7・9月にはセミナーを開催(左下記)しますので、ぜひご参加ください。
問合せ…市保育士・保育所支援センター(☎674・7696)

市では、保育所待機児童をなくす施策の一環として、市内の保育所などで働きたい人がスムーズに就職できるように、「市保育士・保育所支援センター」を設置しています。元保育所長

がコーディネーターとして、市内の認可保育所・認定こども園・地域型保育事業への仕事を紹介し、就職希望者と保育所などの間にマッチングを行います。また、就職相談も行ってお

り、子育てとの両立や、仕事を離れてからブランクがあるなどの理由で再就職をためらっている保育士の相談にも対応しています。まずは気軽に相談ください。



再就職する前も後も 手厚く支援してくれる

子どもが幼稚園に入ったのを機に、子育てをしながら働ける職場を探していました。10年のブランクがあり、働ける日も、時間も少なかったのが就職先があるか不安でしたが、専門のコーディネーターが、私の希望する勤務時間で家から通える就職先を探してくれました。就職したあとも、復職支援セミナーを紹介してくれるなどフォローアップしてくれました。そのおかげで楽しくお仕事をさせてもらっています。



郡家保育園保育士
田和みちるさん

消費生活 コラム

電気代が安くなるって本当？ 「電力小売自由化」あわてず、慎重に契約を

4月1日から、電力の小売が全面自由化されたことに伴い、多数の電力小売業者により勧誘が行われています。新しい事業者と契約することになった場合、新たに電線をひく必要はありませんが、スマートメーターに取り換える必要があります。新しい小売業者に変えるかは家庭の事情によって変わってきます。あわてて契約変更する必要はありませんので次のようなことを確認し、慎重に検討してください。

- ①契約する予定の事業者は登録された事業者か(経産省ホームページに一覧有)
- ②事業者の提案は家庭の使用量に照らした比較になっているか

③契約期間や中途解約時の解約料の有無、割引の条件は理解したか

やめる場合には、解約料が発生することもあります。結果的に得にならないこともあるのでしっかり確認することが大切です。

電力小売自由化について詳しくは、電力自由化専用ナビダイヤル(☎0570・028・555)へ、契約内容に不審な点がある場合は消費生活センターへお問い合わせください。

問合せ…消費生活センター(☎682・0999)

し尿収集日程表 7～9月

曜日	7	8	9	収集地区
月	4 18	1 15 29	12 26	安岡寺町一～六、大塚町三～五、北大樋町、黄金の里一、辻子一～三、大蔵司一～三、竹の内町、塚脇一～五、西之川原一～二、番田一～二、東城山町、松が丘一～四、松川町、南大樋町、宮之川原一～五、宮之川原元町、若松町
火	11 25	8 22	5 19	上牧町一～五、神内一～二、津之江町一～三、津之江北町、柱本全域、藤の里町
水	5 19	2 16 30	13 27	原(府道枚方亀岡線より東側)、東天川一～五
木	12 26	9 23	6 20	明野町、玉川一～四、千代田町、天王町、野田一～四、萩之庄一～五、八丁畷町、松原町、三島江全域
金	6 20	3 17 31	14 28	芥川町一～四、浦堂一～三、浦堂本町、梶原一～六、上牧山手町、寿町一～三、栄町一～四、下田部町一～二、庄所町、堤町、月見町、出丸町、天神町二、道鶴町一～六、殿町、中川町、西之川原一部(小型地区)、西真上一～二、野田東一～二、原(府道枚方亀岡線より西側)、前島一～五、真上町一～五、緑が丘一～三、南庄所町
土	13 27	10 24	7 21	赤大路町、天川新町、大塚町一～二、大畑町、唐崎全域、川久保、北昭和台町、北柳川町、西面全域、桜ヶ丘北町、桜ヶ丘南町、三箇牧全域、芝生町一～四、昭和台町一～二、須賀町、富田丘町、富田町一～六、成合全域、西五百住町、如是町、東五百住町一～三、日向町、深沢町一～二、紅苺町、柳川町一～二、弥生が丘町
日	7 21	4 18	1 15 29	出灰、大冠町一～三、杉生、東和町、中畑、二料、萩谷、萩谷月見台、深沢本町、霊仙寺町一
月	14 28	11 25	8 22	今城町、永楽町、岡本町、上土室一～六、川西町一～三、郡家新町、高垣町、奈佐原全域、南平台一～五、土室町、氷室町一～四、宮田町一～三、緑町、南松原町、宮野町、八幡町、山手町一～二
火	8 22	5 19	2 16 30	安満全域、古曾部町一～三、田能、別所新町、別所本町、南総持寺町
水	15 29	12 26	9 23	井尻一～二、梶原中村町、上牧北駅前町、上牧南駅前町、郡家本町、五領町、清福寺町、塚原全域、東上牧一～三、淀の原町

7～9月の収集日程は上表のとおり。収集日に留守の場合は隣人に依頼するなど必ずくみ取りができるようお願いいたします。くみ取り口付近には物を置かないでください。臨時の収集は2・3日前にお申し込みください。

問合せ…清掃業務課(☎669・1163)

し尿くみ取りの届け出 し尿くみ取りの依頼や変更、

停止には、資源循環推進課(市役所本館)へ届け出が必要です

手数料納入のお願い し尿処理手数料は、納入期限までに所定の金融機関か市役所、各支所で納付してください(近畿2府4県の郵便局でも可)

問合せ…資源循環推進課(☎674・7193)

労働・子育て・消費生活など

専門家に相談できます



市では、日常生活の中で起きる問題を解決する糸口として、専門相談と一般相談を実施しています。

専門相談では、法律に関わるような相談などに対して、弁護士などの各種専門家が指導や助言を行います。相続や損害賠償、建築、登記、多重債務、消費生活、労働、子育て、教育、DV、人権、高齢者の生活、介護など多様な問題に対応しています。

また、一般相談では、市政への市民の

さまざまな声(意見や要望など)や日常生活での問題について、市民生活相談課が対応しています。

また、市社会福祉協議会でも暮らしの総合相談センターを開設しています。

相談はいつでも無料。不安や悩みがある人は、一人で抱え込まず、気軽にご利用ください。

問合せ…市民生活相談課(☎674・7130)

相談名	内容	日程	会場・問合せ先
児童発達支援相談(面接は要予約)	0～18歳未満の子どもの発達の相談(面接、電話)	月～金曜日 9:00～17:30 月～金曜日 8:45～17:30 月～金曜日 9:00～17:00 月～金曜日 9:00～17:00	相談支援チェリー・ハート(芝生町☎679・1760) こども相談支援センター wish(城北町☎605・1140) 聖ヨハネ子どもセンター(子育て総合支援センター内☎686・3062) 児童発達支援事務所(子育て総合支援センター内☎686・3032)
児童家庭相談(面接は要予約)	0～18歳未満の子どもの児童家庭相談(電話、面接)	月～土曜日 9:00～19:00	児童家庭相談事務所(子育て総合支援センター内☎686・5431)
ひとり親(家庭)自立支援相談(要予約)	自立支援員によるひとり親(家庭)や寡婦の生活上の問題や自立のための相談、離婚前の相談	月～金曜日 9:00～17:15	子ども育成課(総合センター7階☎674・7831)
人権相談(人権110番)	人権侵害事象に関する相談。電話相談(☎674・7110)も可	月～金曜日 8:45～17:15	人権・男女共同参画課(総合センター8階☎674・7575)
人権特設相談	市内の人権擁護委員による人権相談。電話相談(☎685・3748)も可	第2土曜日(祝日も実施。6月は除く。詳しくは18ページ参照) 14:00～16:00	クロスパル高槻4階男女共同参画センター 問合せ…人権・男女共同参画課(☎674・7575)
障がい者法律相談(要予約)	障がい者の手帳などを持つ人を対象にした法律相談(手話通訳あり)	第4木曜日 13:30～16:30	障がい者福祉センター(☎672・0267、FAX661・3508)
障がい者生活相談(要予約)	障がい者の手帳などを持つ人を対象にした生活全般に関する相談(手話通訳あり)	月～土曜日	
青少年相談(面接は要予約)	小学生から大人まで、学校や進路、友だちや人間関係、家のこと、教育や子育てに関する不安や悩み	電話相談	火～金曜日 9:00～12:00
		面接相談	火・木曜日 14:00～16:00 第2・4金曜日 14:00～17:00
	青少年の悩みごとに対して専門相談機関の紹介など	月～金曜日 9:00～17:00	富田青少年交流センター(☎694・3100) 春日青少年交流センター(☎676・7123) 地域教育青少年課(総合センター10階☎674・7777)、クロスパル高槻6階青少年センター(☎685・3724)
面接教育相談(要予約)	子どもの教育上の課題や子どもの心理・言葉の発達などに関する相談	月～金曜日 10:00～17:00	教育センター(☎675・0398)
電話教育相談	子どもと保護者の不安など教育に関する相談	月～金曜日 13:00～17:00	教育センター(☎673・0783)
消費生活相談	消費生活に関する相談(契約に関するものや、インターネットトラブルなど)	電話相談(☎682・0999)も可	月～金曜日 9:00～17:00
多重債務相談	債務の整理などの相談(面談相談時だけ弁護士・司法書士の紹介可)		クロスパル高槻2階消費生活センター(☎682・0999)
消費生活無料法律相談(要予約)	弁護士による多重債務問題、消費生活に関する契約などのトラブルに対する法律相談(1人30分以内)	第2・4月曜日(祝日の場合は火曜日) 13:30～16:30	
女性相談	一般相談(昼間)	女性が日常生活で直面する様々な問題に関する悩み	電話相談(☎685・3748)も可
	一般相談(夜間)		
	法律相談(要予約)	女性弁護士による法律に関する相談(1人30分、同一案件1回限り)	第2・4木曜日 13:30～16:30
配偶者からの暴力(DV)の相談(要予約)	配偶者(事実婚・元配偶者含む)、生活の本拠を共にする交際相手からの暴力に関する相談	月～金曜日 9:00～17:15	電話予約は☎674・7689へ 問合せ…人権・男女共同参画課(☎674・7575)
年金相談(要予約)	吹田年金事務所による年金の受給手続・受給額などに関する相談	第1木曜日(5・11・来年1月は第2木曜日)10:00～16:00 ※予約は各相談日の前々日の8:45から当日の15:00まで電話か直接、市民課(☎番窓口)へ	総合センター12階相談コーナー 問合せ…市民課(☎674・7073)
医療相談(面接は要予約)	●市内の医療機関などでの医療に関する疑問や不安 ●医療法などの法律に関すること(清潔保持に関することなど) ●相談内容に関係する機関・団体などの紹介など ※電話・面接相談(以下については相談不可) ・医師の診断や検査内容の是非 ・医療機関とのトラブルの仲介 ・医療機関の評価 ・医療事故であるかどうかや責任の所在についての判断	月～金曜日 9:00～12:00、13:00～16:00	健康医療政策課(城東町☎661・9330)
こころの健康相談	うつ病、統合失調症、依存症などのこころの不調に関する相談。必要時には、精神科医師(予約制)が対応 ※現在治療中の治療内容については、主治医に相談を	月～金曜日 8:45～17:15	保健予防課(城東町☎661・9332)
市社会福祉協議会	心配ごと相談	家庭や身の回りの心配ごとに関すること	水曜日 13:00～15:00
	身近な福祉・暮らしの相談	高齢者や障がい者、その家族、子育て中の人などの日常生活の悩みや心配	月曜日 13:00～16:00
	身近な福祉相談	子育てから介護に至るまでの福祉	金曜日 13:00～15:00 ※電話相談(☎681・8739)あり
	ボランティア相談	ボランティアについて	火・木曜日 13:00～16:00

※いずれも相談者が多数の場合、受付締め切りを早めることがあります。特に記載のないものは祝日と重なる場合は、休み
※午前から午後にもたがる相談は12:00～13:00は休憩

相談名	内容	日程	会場・問合せ先
行政相談	国や公庫・公団・事業団などの仕事に関する要望・意見や相談	木曜日 13:00～15:00	
行政書士による法務相談	官公庁へ提出する書類・契約書・許可申請書・遺言書などの作成に関する相談	第1月曜日 13:00～15:30	
法律相談(要予約) = 弁護士	契約・保証・貸借・相続・損害賠償・訴訟など法律上の問題(1人30分以内。同一案件1回限り)	火・金曜日 12:30～16:30 ※当日8:45から電話予約	
民事調停手続相談 = 調停委員	近隣関係・金銭貸借・交通事故の損害などの問題を訴訟前に話し合いで解決するための手続相談(離婚などの家事調停案件除く)	第3水曜日 13:30～15:30	
税務相談(要予約) = 税理士	相続や贈与・不動産の売買に伴う税の申告など国税の相談	4月～来年1月の第1～4水曜日 (8/17、12/21・28、来年1/4除く) 13:00～16:00 ※当日8:45から電話予約	総合センター12階 相談コーナー 問合せ…市民生活相談課(☎番窓口 ☎674・7130)
登記相談(要予約) = 司法書士	不動産の譲渡や相続などの登記・成年後見などの相談	第1～4水曜日 前日(祝日の場合は前開庁日) 8:45から電話予約	
測量相談 = 土地家屋調査士	分筆・新(増)築などの登記・測量・境界の相談	9:30～12:00 (受け付けは11:30まで)	
建築相談 = 建築士	住宅の新(増)築など建築の相談(建築前相談可)	第4水曜日(祝日の場合は第2水曜日)	
不動産相談 = 宅地建物取引主任者	不動産全般に関すること	6・9・12・来年3月の第2木曜日	
住宅関連の法律相談(要予約) = 弁護士	土地建物明渡、境界紛争、地代・家賃紛争など住宅に関する法律上の問題(1回45分。同一案件1回限り)	第1水曜日(祝日の場合は翌日) 13:00～16:00 ※前月の15日(土日祝の場合は翌開庁日) 8:45から相談日の前々日(祝日の場合は前開庁日) 12:00までに電話か直接、住宅課(市役所本館5階)で受け付け	総合センター12階相談コーナー 問合せ…住宅課(☎674・7525)
交通事故相談(予約可)	交通事故に伴う損害賠償、保険、示談などの手続きの相談	水曜日 13:00～17:00(受付は16:30まで)	総合センター12階相談コーナー 問合せ…管理課(☎674・7592)
被爆者相談	原子爆弾被爆者の健康上の問題や関係法規に対する諸手続きの相談	第2・4木曜日 13:00～16:00	総合センター12階相談コーナー 問合せ…福祉政策課(☎674・7162)
労働相談(要予約)	経営者・勤労者・失業者からのあらゆる労働問題	第1・3・5水曜日、毎週木曜日 13:00～17:00 第2・4火曜日 17:00～21:00	クロスパル高槻5階ワークサポートたかつき内 問合せ…産業振興課(☎674・7411) クロスパル高槻5階第5会議室
障がい者雇用相談(要予約)	職場での悩み、将来の就職など障がい者雇用相談	第2・4月曜日(祝日の場合は火曜日) 13:00～16:00	総合センター12階相談コーナー 問合せ…産業振興課(☎674・7411、FAX675・3133)
若年者自立就労相談(要予約)	おおむね39歳までの若年者で、ニート・ひきこもりなどの状態から自立の一步を踏み出した人やその家族関係者などが対象の相談	月曜日 13:00～16:00 ※前日までに要予約	クロスパル高槻5階ワークサポートたかつき内 問合せ…産業振興課(☎674・7411)
就労支援相談(要予約)	若年者、障がいのある人、ひとり親家庭や中高年齢者などを対象とした就労に関する相談	月～金曜日 8:45～17:15	生活福祉支援課(総合センター8階☎674・7198) 生活福祉支援課(総合センター8階☎674・7767)
自立相談支援	生活や仕事などで困っている人やその家族に対する相談	月～土曜日 9:00～17:00	子育て総合支援センター(☎686・3030)
子育て相談	食事、あそび、しつけなど、子育てに関する電話相談	月～金曜日(阿武山たつの子は土曜日) 10:00～15:00 月～土曜日9:30～16:00 (土曜日は12:00まで)	市立各保育所、各地域子育て支援センター(聖ヶ丘☎689・8721、津之江さくら☎668・1211、阿武山たつの子☎692・0313) 各地域子育て支援センター(富田☎694・9177、春日☎673・5211)

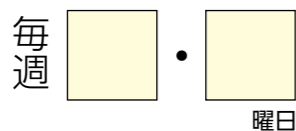
高槻市 家庭ごみの分け方・出し方

ごみは、透明・半透明の中身が見える袋に入れて、収集日の朝8時まで正しく分別して出してください。

※  にあなたの地域の収集日を記入しましょう。

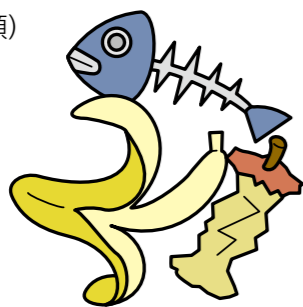
可燃ごみ

週2回



台所ごみ (生ごみ類)

- 水切りをする
- 竹串は先をつぶすか、折り曲げて紙でつつむ
- 食用油などは布や紙などに吸い取らせる



小型のプラスチック、樹脂製容器や製品

大量の場合は、大型可燃ごみへ

ぬいぐるみや靴、かばんなどの皮革製品

大量の場合は、大型可燃ごみへ



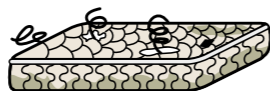
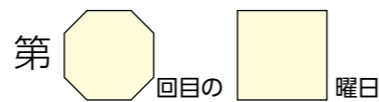
紙おむつ、ペット用の紙砂

汚物は取り除いてから出す
大量の場合は、大型可燃ごみへ



不燃ごみ

月1回

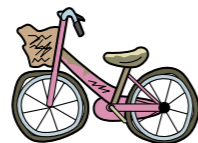


スプリング入りマットレス、スプリング入りソファ



リサイクルできないガラス類

- 板ガラス ●耐熱ガラス ●皿
- ガラスコップ ●花瓶 など



自転車

- 電動自転車のバッテリーは販売店などへ返却
- 自転車は「ごみ」と表示する

照明器具、電球類、乾電池

ボタン型電池・充電式電池は販売店に返却



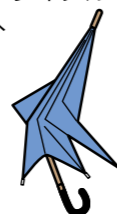
包丁、かみそり、カッター、ハサミなど鋭利な金属類

紙などに包み、危険と表示する



せともの類、金属類

金属製台所用品はリサイクルごみへ



電気製品

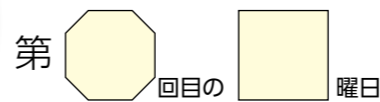
- 石油ストーブは灯油と乾電池を抜き取る
- 家電リサイクル法対象機器(洗濯機・衣類乾燥機・エアコン・テレビ・冷蔵庫・冷凍庫)は出せません。詳しくは清掃業務課(☎669・1153)へ
- パソコンは出せません。詳しくはパソコン3R推進協会(☎03・5282・7685)へ



※注射針などの感染性廃棄物は医療機関などに返却してください

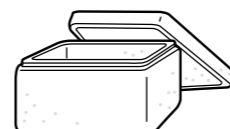
大型可燃ごみ

月1回



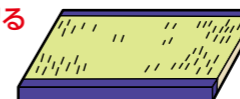
木やプラスチック、紙などが一体となった大型の可燃性製品や包装材

発泡スチロール、大量のシュレッダーごみ



タンス、食器棚などの木製家具類、たたみ

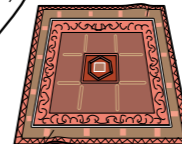
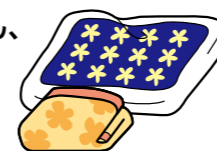
たたみは1/4以下に切る



衣装ケース、ヘルメット、ホースなどのプラスチック・ゴム製品

布団、じゅうたん、毛布、カーテン、カーペット類

布団、じゅうたんなどはひもでしぼる

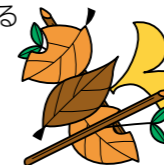


樹脂製ポストンバック、ゴルフバック、旅行かばん



落ち葉、雑草、木の枝、木片(5袋程度まで)

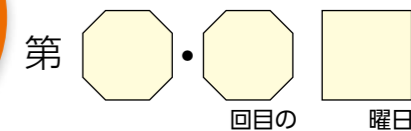
木の枝・木片は太さ10cm、長さ50cm以下に切る



※清掃用具などは「ごみ」と表示して出してください

リサイクルごみ

月2回



ペットボトル(♻️と表示されたもの)

ペットボトルは回収協力店への持ち込みも可



空きビン

飲料・調味料・アルコール類・ドリンク剤・化粧品などのビン



空き缶類

- 空き缶…アルミ缶、スチール缶、缶詰類の缶、1辺が30cm以下の缶など
- スプレー缶…卓上コンロ用カセットボンベ、スプレー缶など(スプレー缶は中身を使い切り、穴を開けて出す)
- 金属製台所用品…やかん、鍋類、フライパン、スプーン、フォーク、ポウルなど(ホーロー製の台所用品は不燃ごみで出す)



ペットボトル・空き缶類・空きビンは透明または、半透明の同じ袋にまとめて出してください【すべてリサイクルされます】

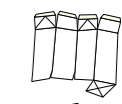
古布類

シャツ、ズボン、スカート、タオル類など



古紙類

- 古紙…新聞紙・チラシ・雑誌・ダンボール・辞書類など
- 牛乳パック…アルミコーティングされていない紙パックなど
- 雑がみ…包装紙、紙箱、紙袋、封筒、トイレトペーパーの芯など



※古布類・古紙類はひもでしぼるか、袋で出してください。また収集日が雨天の場合次回に出すか、濡れないよう透明袋に入れて出してください
※リサイクルごみは時差収集です。ペットボトル・空き缶類・空きビンと、古布類・古紙類の収集時間は異なります
※空き缶類・空きビン・牛乳パック・ペットボトルなどは水ですすいで出してください
※空きビンのキャップ・フタやペットボトルのキャップ・ラベルは、はずして可燃ごみへ(金属製のキャップ・フタは不燃ごみへ)

ごみの分別に迷ったら…

ネットで簡単検索!

高槻市ホームページ

高槻市 ごみ

検索

スマートフォンアプリ「高槻市ごみアプリ」



お使いのスマホにダウンロードを



QRコード
App Store からダウンロード



QRコード
Google play で手に入れよう

ごみの分別・収集に関する問合せ先

清掃業務課(高槻クリーンセンター内: 高槻市前島3丁目8番1号)

☎072-669-1153, Fax 072-669-1009

執務時間…午前7時45分～午後4時15分 土・日曜日、年末年始除く

暮らしのガイド 情報プラザ

〈申込時の注意〉

- 特に記載のない記事の対象は、市内在住、通勤・通学の人
- 各記事中の「先着」は、当日直接、会場へ
- 各記事中の「電子申込」は、市ホームページ・携帯サイトの「簡易電子申込」から手続き可

52 569-8501 高槻市〇〇課
 ※住所不要
 △△△教室
 郵便番号569-8501
 の場合は住所の記載は不要

催し
講座
健康
スポーツ
募集・求人
高齢者



川遊びや
キャンプファイヤー、
アウトドアクッキング
などに挑戦!

CHECK!

夏休み恒例の「夏季チャレンジ推進事業」の参加者を募集します。五感で高槻の人・自然・まちを体感する5日間のキャンプを通して、年齢の違う仲間と絆をつなぎ、この夏一番の思い出を作りましょう。

キャンプで絆をつなごう

あつまれタカツキっ子! わがまち高槻! 5daysキャンプ

きみが輝く宝物を見つけに

日程 ※会場はすべて摂津峡青少年キャンプ場
 7月10日(日)午前10時～午後3時 説明会(保護者同伴で参加)
 8月10日(水)～14日(日)の4泊5日 キャンプ
 8月28日(日)午前10時～午後3時 報告会

対象…市内在住の小学5年生～高校生
 定員…40人(多数抽選)
 費用…7,500円

申込方法 6月13日(月)(必着)までに電子申込または、往復はがきかファクスに、催し名、住所、氏名(ふりがな)、性別、学校名・学年、電話番号を書いて、地域教育青少年課(〒569-8501住所不要 ☎674-7654、FAX674-7645)へ ※1人につきはがき・ファクス1枚



高槻現代劇場の催し

市民会館・文化ホール

チケット受付・問い合わせは電話か直接、同劇場(☎671-9999)へ
 受付時間 午前10時～午後5時(発売開始日の電話予約は午後2時から)
 ☆の公演は未就学児の入場はご遠慮ください。チケット完売の場合、当日券は販売しません

7月3日(日)・4日(月)は休館します

すべて参加無料
会場…同劇場

こども広場

劇場でいろんな体験してみよう

①～⑤の申込方法…6月22日(水)午前10時から電話で、高槻現代劇場へ

①和だいをたたいてみよう

日時…7月17日(日)午前10時から▷午後1時から
 講師…高槻太鼓メンバー
 対象・定員…小学生=申込順各30人



④狂言を知ろう

日時…8月11日(祝)午前11時から
 講師…狂言師・茂山千三郎さんほか
 対象・定員…小学生=申込順50人



②もっとカラダでおはなししよう



日時…7月31日(日)午前10時30分から▷午後2時から
 講師…ダンサー・砂連尾理さん
 対象・定員…4～9歳と家族=申込順各20人

⑤ごにんばやしになってみよう



日時…8月21日(日)午前10時30分から▷午後2時から
 講師…能楽師・林本大さんほか
 対象・定員…小学生=申込順各50人

③らくごにふれよう

日時…7月31日(日)午前11時から▷午後1時から
 講師…落語家・桂佐ん吉さん
 対象・定員…小学生=申込順各40人

キッズコンサート

バイオリニストの田中晶子さん(写真)の演奏、グラスハープや語りも入る音楽物語「ヨーザとまほうのバイオリン」など。
 日時…7月24日(日)午前11時から▷午後1時30分から ※時間指定不可
 対象…市内在住の小学生以下と家族
 定員…各250人(多数抽選)
 申込方法…6月30日(水)(消印有効)までに往復はがきに、住所、参加者全員(6人まで)の氏名、年齢、電話番号を書いて、高槻現代劇場(〒569-0077野見町2番33号)へ



カンティ・サクレコンサート 歌から始まる

曲目:メンデルスゾーン/三つのモテットから三善晃/四つの秋の歌
 平田あゆみ/まりになれ心 ほか
 出演:雨森文也(指揮)、平林知子(ピアノ)、女声合唱団カンティ・サクレ

7月24日(日)午後2時開演
 中ホール(全席自由) 2,000円 発売中

友の会割引 ☆

Takatsuki Earnest Dancers 高校生ダンス発表会

出演:芥川、阿武野、大冠、高槻北、槻の木、三島各校ダンス部ほか
 7月30日(土)午後2時開演
 大ホール(全席指定) 500円 ※3歳以上有料
 6月30日(水)発売



〈申込時の注意〉 ●「先着」は当日直接、会場へ ●特に記載のない記事の対象は、市内在住、通勤・通学の人 ●はがきでの申し込みは、29ページ上部参照 ●「電子申込」は、市ホームページ・携帯サイトの「簡易電子申込」から手続き可



子どもワークショップ セミナーなどあれ?

6月25日(土)・26日(日)、7月9日(土)・10日(日)、8月20日(土)・21日(日)の午前11時~11時30分~午後1時~3時のうち30分ごとに開始。会場はあくあぴあ芥川(☎692・5041)。未就学児は保護者同伴。無料。当日直接、会場へ。

自然観察会 高槻のカエル探し

6月19日(日)午前9時45分~午後3時に萩谷総合公園周辺などで。講師は大阪市立自然史博物館・和田岳さん。対象は小学生以上(小学生は保護者同伴)。申込みは6月3日(金)午後3時(☎693・0188)へ。

人権・パネル展・人権擁護委員活動紹介パネル展

いずれも午前9時~午後10時。無料。城内公民館(☎671・4644)、人権・男女共同参画課(☎674・7575)。

前9時から電話で、あくあぴあ芥川(☎692・5041)へ。

6月12日(日)・25日(土)の午前10時~正午にあくあぴあ芥川周辺で。雨天中止。小学3年生以下は保護者同伴。無料。当日直接、同館(☎692・5041)へ。

映画「折り梅」鑑賞会

6月13日(月)午前10時~正午に阿武山公民館で。申込みは6月6日(月)。申し込みは6月3日(金)から電話か直接、同館(☎693・0188)へ。

環境展

6月1日(水)午前10時~7日(火)午後5時に総合センター1階南側通路で。市の環境施策のパネル展示、市民団体の活動紹介など。環境緑政課(☎674・7483)。

おもてなしの心を育てよう

いずれも無料。保育あり(2歳~就学前、各5人)。申し込みは6月3日(金)から電話か直接、各館へ。

さりげないおもてなし~お話しと折り紙編

6月20日(月)午前10時~正午に芥川公民館(☎683・1423)で。講師は平安女学院大学准教授・永田美江子さん、おりがみサークル・いちごの会。申込みは6月10日(金)。保育の申込期限は6月10日(金)。

おもてなしで広がる友だちのWA~ホームパーティー編

6月24日(金)午前10時~正午に日吉台公民館(☎688・6336)で。講師は元キャビ

子ども創作講座 夏休みに詩をつくろう

嬉しいことや悲しいこと、不思議に思うことや驚いた気持ちなどを詩のことで表現してみませんか。

日程・内容...7月28日(木)・29日(金)、8月1日(月)・2日(火)=詩をつくろう▷18日(木)=できた詩を声に出して読んでみよう
時間・対象...午前9時30分~10時30分=小学1~3年生▷10時45分~11時45分=小学4~6年生
会場...生涯学習センター3階会議室ほか
講師...詩人・野呂昶さん
定員...各20人(多数抽選)
費用...2,500円
申込方法...6月1日(水)~10日(金)(消印有効)に電子申込か電話、直接または、はがきかファクスに、講座名、住所、氏名(ふりがな)、学年、電話番号を書いて、生涯学習センター(〒569・8501住所不要☎674・7700、FAX674・7704)へ ※1人につきはがき・ファクス1枚



完成した詩は、詩集にまとめます。夏休みの貴重な思い出の一冊に。

日(金)~11日(月)に今城塚公民館▽15日(金)~25日(月)に三箇牧公民館▽29日(金)~8月8日(月)に北清水公民館▽12日(金)~22日(月)に富田公民館▽26日(金)~9月5日(月)に警手公民館

わんぱく・おてんばクラブ とびだすわくわくカード

6月18日(土)午前10時~正午にクロスパル高槻で。講師は高槻スカウト連絡会。対象は市内在住の5歳~小学生。申込みは6月3日(金)から電話か直接、青少年センター(クロスパル高槻内☎685・3724)へ。

街角アットホームコンサート

6月19日(日)午後1時~4時にクロスパル高槻で。アカペラやニューミュージックなど。無料。当日直接、会場へ。青少年センター(☎685・3724)。

緑の歩学~南大冠・川辺の鎮守の樹コース

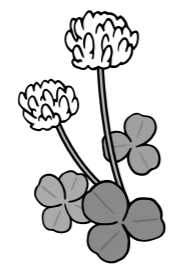
6月20日(月)午前10時~南大冠公民館集合、午後1時市営パンプン。申込みは6月13日(月)期。保育の申込期限は6月13日(月)。

雑談のチカラ~聴く&話す 自分力UP編

7月2日(土)午前10時~正午に城内公民館(☎671・4644)で。講師はキャリアコンサルタント・武田由利子さん。申込みは6月20日(月)。保護者が講座参加の小学生対象の工作教室を同時開催

キャンプ直前~パパ・ママのアウトドア入門

7月3日(日)午前10時~午後1時30分に芥川公民館で。講師はユースサーブス大阪。申込みは6月3日(金)から電話か材料費500円を持って直接、同館(☎683・1423)へ。



あくあぴあふれあいフェスタ



自然や教育、芥川とのふれあいをテーマに活動する団体がブースを出展。工作や実験、自然観察を通して、高槻市の生物や自然環境について楽しく学びましょう。

日時...6月4日(土)午前11時~午後3時 ※無料。当日直接、会場へ
会場・問合せ...あくあぴあ芥川(☎692・5041)

キャンプ体験 家族でアウトドアクッキング

6月26日(日)午前10時~午後3時に摂津映青少年キャンプ場で。講師はユースサーブス大阪。対象は市内在住の小学生~高校生と保護者。40人(多数抽選)。3000円。申し込みは6月8日(水)(必着)までに電子申込か往復はがきにて、催し名、代表者氏名・住所、電話番号、キャンプ場へ。

高槻の自然がもっと好きになる講座&竹細工体験

6月23日(日)午前10時~正午に北清水公民館で。講師は森のプラットフォーム・小栢正武さん。申込みは6月3日(金)から電話か直接、同館(☎687・3190)へ。

◆◆◆◆ 姉妹都市益田へ行く 親子でふれあいキャンプ ◆◆◆◆

島根県益田市で地引網や川遊び、石見神楽鑑賞などを体験。



日程...8月3日(水)~5日(金)(2泊3日)
対象...市内在住の小学生と保護者
定員...40人(多数抽選)
費用...保護者=39,800円、小学生=34,800円



申込方法...6月1日(水)~17日(金)(必着)に電子申込か往復はがきに、催し名、住所、参加者全員の氏名・年齢、電話番号を書いて、サマーフレンドシップin益田実行委員会事務局(地域教育青少年課内〒569・8501住所不要☎674・7654)へ

益田市ってどんなトコ?

国内姉妹都市である益田市は、島根県の最西端にあります。柿本人麿や雪舟などと縁があるほか、清流高津川の天然アユや益田ぶどう、アムスメロンなどの産地として有名です。

伝統芸能の石見神楽(左写真)は、高槻まつりで益田市の子どもたちが毎年披露しています。

大阪と益田市結ぶ空の便 市民へ運賃助成

伊丹空港と萩・石見空港(益田市内)を結ぶANA夏季大阪便が8月5日(金)~22日(月)に運行予定です。高槻市民を対象にした運賃助成もあります。詳しくは、萩・石見空港利用拡大促進協議会事務局(益田市観光交流課内☎0856・23・0990)へ。

問合せ...秘書課(☎674・7272)

人情味あふれる
相撲甚句の世界

6月28日(火)午前10時〜正午
に三箇牧公民館で。講師は大
阪相撲甚句会・田村正義さ
ん。申込順50人。無料。申し
込みは6月3日(金)から電話か
直接、同館(☎677・09
65)へ。

みんなで行くこう 関西大学
ミュージックキャンプ祭

6月19日(日)午前10時〜午後
3時30分に同キャンパス(白
梅町☎684・4000)
で。当日直接、会場へ。
※当日中央図書館ミュージック
子ども分室臨時開館(午前11時
から小学生向けおはなし会あ
り)。

廃食用油のせっけん作り
講習会

7月2日(土)午前9時30分〜
正午に保健センターで。対象
は女性。申込順50人。無料。
申し込みは6月6日(月)〜16日
(木)に電話か直接、高槻エィフ
ボランティアネットワーク
(社会福祉事業団内☎66
1・9112)へ。

さつき花後の手入れ
講習会(初級者向け)

6月18日(土)午後1時〜4時
に真上公民館で。手入れ要望
鉢あれば持参。対象は市民。
300円。当日直接、会場
へ。市さつき会(☎687・
0160)森田)。

関西大学法律相談所
無料法律相談

6月26日(日)午後1時〜5時
にクロスパル高槻で。弁護士
の監修のもと関西大学学生が
実施。申込順20人。無料。申
し込みは6月3日(金)から電話
で、同相談所(☎080・6
125・7853)午後0時
30分〜2時30分、5時〜9
時)へ。

男女共同参画 de 子ども
つり〜いっしょに遊ぼう

6月26日(日)午前10時〜午後
4時にクロスパル高槻で。申
込順30人。無料。保育あり
(1歳〜就学前、15人。申込
期限は6月17日(金)。申し込
みは6月3日(金)から電話で、
男女共同参画センター登録団
体交流会(NPO法人SEA
)

京都大学学生による
法律相談(弁護士監修)

6月25日(土)午前10時〜午後
4時45分に高槻現代劇場で。
京都大学法律相談部が主催。
無料。当日午後4時までに直
接、会場へ。市民生活相談課
(☎674・7130)。

やまざと農業体験
at 二料山荘

6月11日(土)午前9時30分に
二料山荘集合、午後0時30分
解散予定。サツマイモの植え
付けや木工細工体験。100
人(多数抽選。中学生以上1
000円、小学生500円、未
就学児無料。申し込みは6月
6日(月)(必着)までに往復は
がきに、参加者全員の住所、氏
名、年齢、電話番号、交通手段
を書いて、農林課(〒569・
8501住所不要☎674・
7402)へ。

サロンコンサート

6月26日(日)午後2時30分か
らクロスパル高槻(☎68
5・3721)で。声楽、ピ
アノ。先着150人。無料。

匂を味わう
じゃがいも掘り

6月18日(土)・19日(日)の午前
9時〜午後4時に郡家新町85
の畑で。なくなり次第終了。
雨天中止。1株150円。当
日直接、会場へ。芥川農業研
究会(JAたかつき芥川支店
内☎683・5821)。

今城塚古代歴史館連続講座
古墳を学ぶ

6月4日(土)午後1時30分〜
3時に同館(☎682・08

さつき花後の手入れ
講習会(初級者向け)

6月18日(土)午後1時〜4時
に真上公民館で。手入れ要望
鉢あれば持参。対象は市民。
300円。当日直接、会場
へ。市さつき会(☎687・
0160)森田)。

関西大学法律相談所
無料法律相談

6月26日(日)午後1時〜5時
にクロスパル高槻で。弁護士
の監修のもと関西大学学生が
実施。申込順20人。無料。申
し込みは6月3日(金)から電話
で、同相談所(☎080・6
125・7853)午後0時
30分〜2時30分、5時〜9
時)へ。

男女共同参画 de 子ども
つり〜いっしょに遊ぼう

6月26日(日)午前10時〜午後
4時にクロスパル高槻で。申
込順30人。無料。保育あり
(1歳〜就学前、15人。申込
期限は6月17日(金)。申し込
みは6月3日(金)から電話で、
男女共同参画センター登録団
体交流会(NPO法人SEA
)

20)で。講師は府立近つ飛
鳥博物館・廣瀬時習さん。1
50人。300円。当日正午
から整理券を配布。

図書館

中央図書館朗読会

6月18日(土)午後2時〜3時
30分に総合センター13階研修
室で。伊集院静著「暁月」。
朗読は小寺池朗読グループ。
先着50人。無料。同館(☎6

74・7800)。

服部図書館朗読会

6月17日(金)午後2時〜3時
15分に同館(☎668・10
85)で。高田郁著「漆喰く
い」。朗読は小寺池朗読グ
ループ。先着50人。無料。

服部図書館えほんのひろば
たくさん絵本が並ぶ

6月24日(金)〜26日(日)の午前
10時〜午後4時に同館(☎6
68・1085)で。無料。
当日直接、会場へ。次の催し

は申し込みが必要。
楽しい絵本がいっぱい〜絵本
の紹介 6月25日(土)午前10時
〜11時。講師は絵本研究者・
廣田真智子さん。対象は市
民。申込順30人。無料。申し
込みは6月7日(火)から電話か
直接、同館へ。

芝生図書館
大人のための朗読会
6月24日(金)午後2時〜4時
に同館(☎678・740
1)で。中島京子著「妻が椎
茸だったころ」ほか。朗読は
戸田和子さんほか。先着30
人。無料。

移動図書館のおたのしみ会
大型紙芝居など
6月30日(木)午後3時20分〜
3時50分に大冠北第1コミュ
ニティセンターで。先着30
人。無料。移動図書館(☎6

総合センター1階ロビー
桃園ギャラリー
火曜俳句会作品展
6月10日(金)〜23日(木)
ばんぶきん水彩画教室展
6月24日(金)〜7月7日(木)
JR高槻駅南側地下通路
えきちかギャラリー
木彫りを楽しむ会作品展
6月7日(火)〜20日(月)
社会福祉法人花の会作品展
6月7日(火)〜20日(月)
市美術家協会作品展
6月21日(火)〜7月4日(月)

展示



芝生図書館
大人のための朗読会

6月24日(金)午後2時〜4時
に同館(☎678・740
1)で。中島京子著「妻が椎
茸だったころ」ほか。朗読は
戸田和子さんほか。先着30
人。無料。

高槻 まちかど遺産 身近な文化財を募集

対象は市北部

市は街角にある身近で何気ない文化財や歴史を「ま
ちかど遺産」として選定し、説明板を設置しています。
今年度は市北部(阪急電鉄京都線より北、松尾川より
西が目安)のまちかど遺産を募集します。みんなに知っ
てもらいたいまちの文化財をぜひ教えてください。

募集対象…石造物、橋、景観、地名、伝承地、伝説など
※複数応募可

応募方法…6月10日(金)〜7月31日(日)(消印有効)に直
接または、郵送かファクスに、まちかど遺産名、簡
単な推薦理由、住所、氏名、電話番号を書いて、文化
財課(〒569・8501住所不要☎674・7652、FAX674・
7032)、しろあど歴史館、今城塚古代歴史館へ

移動図書館
きぼう号
6月の巡回日程

日程	時間	駐 車 場 所
1日(水)	13:45~14:30 15:00~16:00	下田部団地登町住民センター 竹の内コミュニティセンター
2日(木)	13:45~14:40 15:00~16:00	府宮深沢住宅集会所前 大冠北第1コミュニティセンター
7日(火)	13:45~14:15 14:45~15:50	原公民館 榎田小学校
8日(水)	14:00~15:50	柱本小学校
9日(木)	13:45~14:30 15:00~16:00	花林苑やまもも公園 埋蔵文化財調査センター
10日(金)	14:00~16:00	五領小学校
14日(火)	14:00~14:30 15:00~16:00	市営バス停「川久保」前 磐手公民館
15日(水)	14:50~16:00	川西小学校
16日(木)	13:45~14:30	松が丘二丁目9番
17日(金)	14:50~16:00	赤大路コミュニティセンター
21日(火)	13:45~14:40 15:00~16:00	府宮高槻城東住宅 城南町二丁目かんな児童遊園
22日(水)	13:45~15:30	東上牧二丁目つばき公園
23日(木)	13:45~14:30 15:00~16:00	総持寺団地 玉川橋団地
24日(金)	14:00~16:00	宮野町サニーハイツ
28日(火)	14:00~14:45 15:15~16:00	月見台あやめ児童遊園横 今城塚公民館
29日(水)	13:45~14:30 15:00~16:00	下田部団地登町住民センター 竹の内小学校 ※
30日(木)	13:45~14:40 15:00~16:00	府宮深沢住宅集会所前 大冠北第1コミュニティセンター

※場所を変更 問合せ先…移動図書館(☎685・0440)



ふれあうアップ・ふれあいが 通い合う幸せなひとむら

6月16日(休)午前10時～正午
に如是公民館で。講師は京都
観光おもてなし大使・北見貴
志さん。申込順50人。無料。
保育あり(2歳～就学前、
5人。申込期限は6月10日
(金)。申し込みは6月3日(金)
から電話か直接、同館(☎6
93・1866)へ。

人生いろいろ LGBTもいろいろ

6月28日(火)午後6時30分～
8時30分に富田青少年交流セ
ンターで。講師はLGBTア
クティブスト・クワミ正希さ
ん。対象は15歳以上。申込順
30人。無料。申し込みは6月
3日(金)から電子申込か直接ま

たは、電話かファクスに、講
座名、住所、氏名(ふりが
な)、電話番号を書いて、同
センター(☎694・545
4、Fax694・4658)へ。

男性料理教室(初心者)

6月28日(火)午前10時～午後
1時に保健センターで。講師
は市栄養士会。対象は男性市
民。24人(多数抽選)。60
0円。申し込みは6月7日(火)
(必着)までに電話または、
はがきかファクスに、催し
名、住所、氏名、年齢、電話
番号を書いて、市健康づくり
推進協議会(〒569・000
52城東町5番1号☎66
1・9112、Fax672・7
569)へ。

障がい児通所支援制度 説明会

6月29日(水)午前10時～正午
に子育て総合支援センター
で。対象は障がいのある子ど
もの保護者。先着130人。
無料。障がい児者団体連絡協
会(障がい者福祉センター内
☎672・0672、Fax66
1・4714)月～金曜日午
前10時～午後3時)。

人権コミュニケーション講 座(私もあなたも大切に)

6月29日(水)午前10時～正午
に真上公民館で。講師は心の
サポートステーション・宮本
由起代さん。申込順40人。無
料。保育あり(2歳～就学
前、5人。申込期限は6月17
日(金)。申し込みは6月3日
(金)から電話か直接、同館(☎
683・2509)へ。

食と環境講座(座学) 家庭でできる省エネ料理

7月8日(金)午前10時～正午
に五領公民館で。講師はガス
会社・谷田美穂さん。申込順
60人。無料。保育あり(2歳
～就学前、5人。申込期限は
6月30日(木)。申し込みは6
月3日(金)から電話か直接、同
館(☎669・6169)へ。

創業スタートアップ セミナー

7月10日(日)午後2時～4時
に高槻商工会議所(大手町)
で。講師は中小企業診断士・
福田尚好さん。申込順40人。
無料。申し込みは6月3日(金)

関大公開講座「食わず嫌い のための防災メニュー」

7月2日(土)午前10時～午
後0時30分に関西大学高槻
ミュージックキャンパス(白梅
町)で。申込順50人。500
円。申し込みは6月3日(金)か
ら電話で、同キャンパス(☎
684・4000)へ。

大阪人間科学大学公開講座 人間を科学する

7月2日(土)午後1時30分～
4時30分に同大学(摂津市)
で。申込順400人。無料。

保育あり(1歳～就学前、
5人。申込期限は6月20日
(月)。申し込みは6月3日(金)
～7月1日(金)に電話で、同大
学(☎06・6381・300
0)へ。

連続講座 国際ボランティア が見てきた世界の女性たち

6月30日(水)、7月7日(水)の
午前10時～正午にクロスパ
ル高槻で。講師はJICA関西
職員ほか。申込順30人。無
料。保育あり(1歳～就学
前、10人。申込期限は6月22
日(水)。申し込みは6月3日

市民後見人養成講座 オリエンテーション

①6月28日(火)②7月9日(土)
の午後2時～4時30分に①市
役所本館6階大集会室②大阪
社会福祉指導センター(大阪
市中央区)で。申込順①100
人②200人。無料。申し込み
は6月3日(金)からファクス
に、居住地か勤務先の市町村
名、氏名(ふりがな)、電話番
号を書いて、大阪後見支援セ
ンター(Fax06・6764・7
811)へ。長寿生きがい課
(☎674・7166)。

男の介護講座 語り・聴き・わかちあう

6月29日(水)午前10時～正午
にクロスパル高槻で。講師は
立命館大学教授・津止正敏さ
ん。対象は男性。申込順30
人。無料。申し込みは6月3
日(金)から電話か直接、男女共
同参加センター(クロスパ
ル高槻内☎685・3725)
へ。

認知症 市民公開講座

日時…6月30日(休)午後3時30分～5時
※無料
会場…生涯学習センター2階多目的ホール
内容…講演「誰もがなりうる病気 つなが
ることの大切さ」「レビー小体型認知症
～アルツハイマー型認知症との違いと
は」とディスカッション
定員…先着300人
問合先…市健康づくり推進協議会(☎66
1-9112)

ごみの 減量・資源化 講演会



日時…7月2日(土)午前10時
～11時30分 ※無料
会場…高槻現代劇場中
ホール
内容…高槻のごみの現状
とリサイクルごみ
対象…市民
定員…先着500人
問合先…資源循環推進課(☎669・1886)

から電話かファクスに、住
所、氏名、電話・ファクス番
号を書いて、同会議所(☎6
75・0484、Fax675・
3466)へ。

応急手当講習会 (普通救命講習Ⅰ)

7月24日(日)午前9時30分～
午後0時30分に北消防署警手
分署で。対象は中学生以上。
申込順30人。無料。申し込み
は6月24日(金)～7月17日(日)に
電子申込か直接、最寄りの消

マンション管理セミナー 理事会運営の基礎

6月12日(日)午後1時30分～
3時30分に高槻現代劇場で。
対象は分譲マンション居住
者、管理組合役員など。申込
順40人。500円。申し込み
は6月3日(金)～11日(土)に電
話で、府マンション管理士会高
槻支部(☎080・378
4・9386)＝山口)へ。

健康コラム シリーズ35



乳がんのセルフチェックとがん検診を

乳房のがんである乳がんは、年齢や乳房の大き
さにかかわらず、誰でもかかる可能性があります。
女性が一生で乳がんにかかる割合は12人に1人と
されており、70人に1人は乳がんによって命が奪
われています。

乳がんにかかる率を年齢別にみると、30歳代
から増加しはじめ、40歳代後半から50歳代前半
でピークを迎えます。

マンモグラフィによる乳がん検診は、乳がん死
亡率を減らすという意味で、2年に1回の受診が
有効であることが科学的に証明されていますが、
どんな検診方法でも100%乳がんを発見できる

ということはありません。また、2年間、乳がんにか
からないというものでもありません。

乳がんは自分自身で発見できる数少ないがん
の1つでもあります。検診と検診の間に毎月の自
己検診をすることがとても大切です。月に1度の
自己検診によるチェックと、がん検診を受診して、
早期乳がんの発見に努めましょう。また、乳がん
の主な症状でもある「しこり」や「乳頭の先から血
液などの分泌液が出る」といった自覚症状がある
場合は、検診ではなく、乳腺外科で専門医の診察
をすぐに受けてください。

(健康づくり推進課)

催し

講座

健康

スポーツ

募集・求人

高齢者

必ず受けよう特定健診、がん検診

特定健診・がん検診は、集団健(検)診(下表)のほか、市内の指定医療機関で実施する個別健(検)診でも受診できます

問合先…健康づくり推進課(〒569-0067桃園町4番15号 水道部庁舎 ☎674-8800)

健(検)診名・対象・費用	日程・会場・定員	予約方法など
市国保被保険者の特定健診 40～74歳の市国保被保険者、無料	6/10(金)=女瀬川南コミュニティセンター▷11(土)=保健センター▷13(月)=西大冠コミュニティセンター▷17(金)=三箇牧公民館▷20(月)=五領公民館▷22(水)・23(木)=今城塚公民館▷24(金)=奥坂コミュニティセンター▷27(月)=クロスパル高槻 ※いずれも午前9時30分～11時。骨の健康度測定は6/11・22・23・27だけ	特定健診受診券・国保保険証を持って時間内に直接、会場へ 当日時間内に直接、会場へ
肺がん検診 35歳以上の市民、無料		
骨の健康度測定(実施しない会場あり) 18歳以上の市民、500円		
まとめて健診 (特定健診・胃・肺・大腸がん検診 ※全項目必須) 40～74歳の市国保被保険者、無料 ※追加で骨の健康度測定(500円)あり	7/6(水)・22(金)の午前=保健センター、各90人(多数抽選)	6/15(水)(消印有効)までにはがきなどに、健診名、第1・2希望日、住所、氏名(ふりがな)、生年月日・年齢、電話番号、特定健診受診券整理番号、骨の健康度測定受診希望の有無を書いて、同課へ ※1人1通
レディースドック (乳・子宮頸・胃・肺・大腸がん検診 ※全項目必須) 子宮頸・乳がん検診を平成27年4月1日以降未受診の女性市民。35～39歳(大腸がん除く)、無料▷40歳以上、無料 ※追加で骨の健康度測定(500円)あり	7/5(水)、8/3(水)の午前=保健センター、各90人(多数抽選)	6/10(金)(消印有効)までにはがきなどに、検診名、第1・2希望日、住所、氏名(ふりがな)、生年月日・年齢、電話番号、骨の健康度測定受診希望の有無を書いて、同課へ ※1人1通
子宮頸・乳・大腸がん検診 子宮頸・乳がん検診を平成27年4月1日以降未受診の女性市民、無料。子宮頸がん=20歳以上▷乳がん=30歳以上▷大腸がん=40歳以上 ※大腸がんだけの受診不可	7/4(月)・15(金)の午後=保健センター、申込順各90人 ※7/4は保育あり(0歳～就学前、20人。予約時に申し込み)	6/3(金)から電話か直接、同課へ
すこやかドック(胃・肺・大腸がん検診) 35～39歳の市民(大腸がん除く)、無料▷40歳以上の市民、無料 ※追加で骨の健康度測定(500円)あり	7/8(金)・19(水)・27(水)の午前=保健センター、申込順各100人	
胃・大腸がん検診(胃は必須) 胃がん=35歳以上の市民▷大腸がん=40歳以上の市民。いずれも無料	月～土曜日の午前=ひかり診療所、1日4人(土曜日は3人)	随時電話か直接、同課へ
健康応援会(相談員:医師、管理栄養士、保健師) 誰でも可、無料	7/19(水)午後2時～3時30分=保健センター ※薬剤師による薬の相談あり	当日時間内に直接、会場へ
歯科健康診査 30歳以上の市民、無料	7/19(水)午後2時～3時30分=保健センター、申込順20人	6/3(金)から電話か直接、同課へ

※市国保加入者以外の市民の特定健診は加入する健康保険組合などにお問い合わせください
 ※受診料無料制度あり。対象は70歳以上の市民▷65～69歳で一定の障がいがあり、高齢者の医療の確保に関する法律による被保険者証を持つ市民▷生活保護世帯・市民税非課税世帯の市民(要事前申請)
 ※特定健診実施会場で、追加で肝炎ウイルス検診(有料)、前立腺がん検診(無料)受診可
 ※定員の記載がないものは、定員なし

歯の相談 Q&A

Q 歯周病菌と全身疾患の関係は？

A 病気を悪化させる原因の1つ。定期的な健診を

Q 歯周病になると歯肉からの出血が多くなります。この時、歯周病菌は口腔内にとどまらず全身に影響を及ぼし、脳梗塞、誤嚥性肺炎、心臓疾患(細菌性心内膜炎)、心筋梗塞、糖尿病などの循環器系や呼吸器系の病気を悪化させる原因の1つと言われています。全身疾患を悪化させないために、歯周病のコントロールが重要となります。

現在、市では、30歳以上の人を対象とした「歯っぴー健診」を年度に1回無料で実施していますので、ぜひご利用ください。

(市歯科医師会)



注目 ラジオ体操が持つパワーとダイエット効果

6月16日(木)午後2時～3時に芝生図書館で。講師はフィットネス21事業団。申込順30人。無料。申し込みは6月6日(月)から電話か直接、同館(☎678・7401)

脳卒中後遺症に対する最新治療とリハビリテーション
6月18日(土)午後2時から大阪医科大学(大学町☎683・1221)で。先着250人。無料。

サイレントキラー・高血圧予防と付きあい方
6月30日(木)午前10時～正午に警手公民館で。講師は大阪大学大学院教授・桑木宏実さん。申込順60人。無料。申し込みは6月3日(金)から電話か直接、同館(☎685・2110)へ。

栄養教室〜カラダ若返りヘルシー食堂

6月23日(木)午前10時～午後1時に城内公民館で。試食と講話。講師は管理栄養士。対象はおおむね30～74歳の市民。申込順25人。500円。申し込みは6月3日(金)から電話かファクスに、教室名・日時、住所、氏名(ふりがな)、生年月日、電話番号を書いて、健康づくり推進課(☎674・8800、FAX674・1551)へ。1年度1人1コース。

料理教室
高槻産で旬を楽しむ料理
7月5日(火)午前10時～午後1時に保健センターで。講師は市栄養士会。対象は市民。24人(多数抽選)。600円。申し込みは6月7日(火)(必着)までに電話または、はがきかファクスに、催し名、住所、氏名、年齢、電話番号を書いて、市健康づくり推進協議会(〒569・0005 2城東町5番1号 ☎661・9112、FAX672・7569)へ。

肝炎ウイルス検診 無料クーポン券を40歳の人に送付

市は、4月1日時点で40歳(昭和50年4月2日～51年4月1日生まれ)の人に、肝炎ウイルス検診無料クーポン券を5月下旬に送付しました。4月2日以降に市へ転入した人は健康づくり推進課(☎674-8800)へお問い合わせください。また、対象者のうち、4月1日から、クーポン送達日までに同検診を受診した人には、受診料を返還しますので、同課へお問い合わせください。

プロ野球ウエスタン・リーグ公式戦 オリックスvs阪神

7月2日(土)・3日(日) 高槻萩谷バファローズ球場(萩谷総合公園野球場)

プロ野球ウエスタン・リーグ公式戦「オリックス・バファローズ対阪神タイガース」が開催されます。

日程…7月2日(土)・3日(日)の午後1時から

会場…高槻萩谷バファローズ球場(萩谷総合公園野球場)

※開催中の2日間、萩谷総合公園野球場の愛称が「高槻萩谷バファローズ球場」となります

観戦料(前売り券)…高校生以上=1,000円▷小・中学生=500円 ※6月1日(水)から高槻スポーツ(大手町☎675・5857)で販売

プロ選手との野球教室などイベントも

試合終了後にはサイン会(3日だけ)、小学生を対象としたベースランニングのほか、下記のイベントを実施。

申込方法…6月6日(月)(必着)までに往復はがきに、住所、氏名(ふりがな)、学年(年齢)、保護者氏名、電話番号(①はポジション・野球経験年数②③④は希望日も)を書いて、文化スポーツ振興課(〒569・8501住所不要☎674・7649)へ ※多数抽選。無料(別途観戦料必要)

- ①**少年野球教室**
2日(土)午後4時～5時。対象は市内在住の小学生。20人
- ②**親子キャッチボール教室**
2日(土)・3日(日)の午前11時～正午。対象は市内在住の5歳～小学3年生と保護者。合計20組。グラブ・ボール(硬球不可)は各自持参
- ③**スタメンキッズ(守備位置までダッシュ)**
2日(土)・3日(日)の試合開始前。対象は市内在住の小学生と保護者。合計20組
- ④**選手の花道(選手の送り出し)**
2日(土)・3日(日)の試合開始前。対象は市内在住の小学生と保護者。合計20組



誰でもできる ズンバ

6月28日～7月19日の火曜
日午前10時45分～11時45分に
古曾部防災公園体育館で。講
師は健康運動指導士・村上恵
美子さん。対象は18～59歳。
30人(多数抽選)。無料。申
し込みは6月9日(木)(必着)
までに往復はがきに、教室
名、住所、氏名、生年月日・
年齢、性別、電話番号を書い
て、みどりスポーツ振興事
業団(〒569・0067桃
園町1番1号 ☎661・06
46)へ。

総合スポーツセンター・
古曾部防災公園体育館
6月の個人利用

大人200円、小・中学生
100円の個人利用券が必
要。弓道場は利用許可証も。

関西大学アイスアリーナ
市民開放デー

いずれも会場は同アリーナ
(豊仙寺町二)。対象は市内
在住の人。無料。車での来場
不可。

エキシビジョン

同大学フィギュアスケート・
アイスホッケー選手らによる
創設10周年記念エキシビジョ
ン。7月10日(日)午後1時～5
時。100組(多数抽選)。
申し込みは6月10日(金)(必
着)までに往復はがきに、催
し名、住所、参加者全員(2
人まで)の氏名、電話番号を
書いて、政策経営室(〒56
9・8501住所不要 ☎67
4・7392)へ。1組につ
きはがき1枚

アイスホッケー観戦

6月17日(金)午後5時～7時30
分▽18日(土)午後5時～7時30
分。先着各200人。同ア
リーナ(☎690・250
8)



トレーニング室は中学生以下
利用不可。休所日は総合体育
館Ⅱ火曜日▽古曾部防災公園
体育館Ⅱ木曜日。トレーニング
室は休所日以外利用可。

総合体育館

大体育室：ソフトバレーⅡ6
日(月)・10日(金)・17日(金)・20日
(月)の午前9時～正午(定員各
96人)▽バスケットボールⅡ
9日(木)・30日(木)の午後6時～
9時(定員各60人)▽バドミ
ントンⅡ2日(木)・23日(木)の午
後6時～9時(定員各80人)
メインディアカⅡ1日(水)・15
日(水)の午前9時～正午(定員
各48人)
小体育室3：卓球Ⅱ3日(金)午
前9時～午後5時30分と休所
日以外

弓道場

木・土曜日の午後6
時～9時と12日(日)・26日(日)の
午前9時～午後5時30分と休
所日以外

陸上競技場

トラック：4日(土)・18日(土)・
27日(月)の午前9時～正午(定
員各40人)
古曾部防災公園体育館
メインアリーナ：卓球Ⅱ1日
(水)・13日(月)・27日(月)の午前9
時～正午、22日(水)の午後6時～

9時(定員各96人)▽バドミ
ントンⅡ6日(月)・20日(月)の
午前9時～正午(定員各32
人)・8日(水)の午後6時～9時
(定員64人)▽ソフトバレー
Ⅱ6日(月)・20日(月)の午前9時
～正午(定員各48人)
サブアリーナ：バスケット
ボール(小・中学生)Ⅱ3日
(金)・29日(水)の午後6時～9時
(定員各30人)▽バスケット
ボール(高校生以上)Ⅱ10日
(金)午後6時～9時(定員30
人)



ふれあいプール
レクリエーション

7月12日(火)午前10時15分～
正午に市民プールで。対象は
障がい者スポーツに興味があ
る人など。申込順100人。
無料。申し込みは6月3日(金)
～30日(木)に電話または、ファ
クスに、住所、氏名、年齢、
電話番号を書いて、市障害児
者団体連絡協議会(☎67
2・0672、Fax661・4
714)へ。

各スポーツ連盟・団・協会が開催する大会

問合せ…スポーツ団体協議会(野見町 ☎673・7140)

大会名	日程	対象・定員・参加料	会場	申込方法など
弓道競技大会	6/12日9:30～16:30	弓道場利用許可証取得者 登録500円、未登録800円	A	当日9:00～9:30に直接、会場へ
グラウンドゴルフ 月例会	①7/11(月)②8/29(月)③9/12(月) 9:00～12:00	一般 申込順①128人②60人③96人 300円	B	申込期間は6/3(金)～ ①7/4(月)②8/15(月)③9/5(月)必着 ☆
	④人工芝完成3周年記念大会 6/15(水)	④一般=申込順96人、500円 ⑤女性=申込順40人、500円	B	申込期間は6/3(金)～ ④6/6(月)⑤6/8(水)必着 ☆
	⑤卵の花杯(女性大会) 6/17(金)			
ソフトテニスレディース大会	7/6(水)9:00～18:00	一般女子(ペア) 2,000円	C	7/1(金)18:00～19:00に直接、同協議 会へ ☆
ソフトボール スローピッチ大会	7/3(日)・10(日)	50歳以上の男子、30歳以上の女子 ※4月1日現在、10,000円 (会長杯未登録チームに限る)	D ほか	6/18(土)13:00～13:30に直接、同協 議会へ
	男女市教育委員会杯 8/21(日)～12/11(日)	中学生以上=10,000円 (会長杯未登録チームに限る)	D ほか	6/11(土)・12(日)の13:00～16:00に直 接、同協議会へ
新人卓球個人戦大会	6/26(日)9:00～17:30	一般800円、高校生以下400円	A	6/15(水)必着または、 6/18(土)13:00～14:00に直接、同協 議会へ ☆
バドミントン交流大会	6/25(土) ①9:00～12:00 ②13:00～17:00	18歳以上の女性(高校生不可) ①講習会500円②交流会300円	A	6/20(月)必着 ☆
バレーボールシニア大会 9人制ママさんの部	7/2(土)9:00～17:00	50歳以上 ※大会当日の年齢 1人500円	E	6/9(木)19:00～20:00に直接、同協議 会へ
高槻陸上競技記録会 (100m、800m、3,000m、 5,000m、走幅跳、砲丸投げ)	6/12日9:00～12:00	小学生以上。500円(次回から1種目300 円)	F	当日8:00～8:45に直接、会場へ

【会場】A=総合体育館、B=青少年運動広場、C=郡家テニスコート、D=南大橋運動広場、E=古曾部防災公園体育館、F=陸上競技場
【参加料など】団体およびチーム競技は1チーム当たりの参加料。★は登録料などが必要
【申込方法】☆は詳しくは募集要項参照。募集要項は文化スポーツ振興課、市ホームページ、同協議会、同協議会ホームページで配布

体力づくり教室を開催

会場	教室名・内容	日程	対象・定員	受講料
総合スポーツセンター	ジュニア体育教室	7/2～9/10の 土曜日 ①9:15～10:30 ②10:45～12:00	①小学1～3年生 ②小学4～6年生、 各40人	各2,000円
古曾部防災公園体育館	健康体操& レクリエーション スポーツ	7/6～9/14の 水曜日 13:30～15:00	60歳以上、50人	3,000円
	幼児体育教室	7/6～9/14の 水曜日 15:30～16:30	3歳～就学前、40人	各2,000円
	ジュニア体育& スポーツ	7/2～9/17の 土曜日 9:15～10:30	小学生、40人	
	障がい児親子体 育教室	7/2～9/17の 土曜日 10:45～12:00	3歳～小学生の障が い児と保護者、20組 40人	1,000円

市は、左表のとおり体
力づくり教室を開催しま
す。いずれも全10回。多
数抽選(障がい児親子体
育教室は障がい者手帳所
持者優先)。申し込みは
6月8日(水)(消印有効)
までに往復はがきに、教
室名、住所、氏名(ふり
がな)、生年月日・年齢・
学年、性別、電話番号、
障がい児親子体育教室は
障がいの種類・等級を書
いて、各申込先へ。
※1人につきはがき1枚
1教室
【申込先】
総合スポーツセンター教
室(〒569・0823
芝生町四丁目1番1号 ☎
677・8200)
古曾部防災公園体育館教
室(〒569・1115
古曾部町三丁目15番1号
☎681・0031)

広告掲載欄

広告掲載の申し込みは(株)ウィット(☎072・601・5152)へ
<申込時の注意> ●「先着」は当日直接、会場へ ●特に記載のない記事の対象は、市内在住、通勤・通学の人
●はがきでの申し込みは、29ページ上部参照 ●「電子申込」は、市ホームページ・携帯サイトの「簡易電子申込」から手続き可

「スポーツ連盟・団・協会主催の教室」について詳しくはスポーツ団体協議会(野見町 ☎673・7140)へ。募集要項があるものは、文化スポーツ振興課、市ホームページ、同協議会、同協議会ホームページで配布

催し 講座 健康 スポーツ 募集・求人 高齢者

**障がい者スポーツ講習会
陸上競技(投てきなど)**

6月20日(月)午後7時～8時30分に総合スポーツセンターで。申込順30人。無料。申し込みは6月3日(金)から電話または、ファクスに、講座名、住所、氏名、年齢、電話番号を書いて、みどりスポーツ振興事業団(☎661・0646、FAX 674・7409)へ。

**各スポーツ連盟・団・協会
主催のスポーツ教室**

祝日など開催しない日あり。詳しくはスポーツ団体協議会(野見町☎673・7140)へ。募集要項があるものは、文化スポーツ振興課、市ホームページ、同協議会、同協議会ホームページで配布。また、スポーツを始めた人、興味がある人は同協議会へお問い合わせください。

合気道教室

いずれも対象は高校生以上。1回500円(別途登録料必要)。当日直接、会場へ。

バスケットボール教室

7月3日(日)午後1時～3時30分に古曽部防災公園体育館で。対象は小学生以上。先着30人。300円。

ラグビー体験教室

7～9月の①日曜日午前9時～正午②水曜日午後4時～6時③土・日曜日の午前または午後陸上競技場などで。対象は①3歳～小学生②③中学生。無料。申し込みは電話で、ラグビー連盟(☎684・1501)谷口、午後8時～10時)へ。



レスリング教室

7～9月の土曜日(8月13日除く)午後6時～9時に総合体育館で。対象は3歳～中学生。入会金3000円、月会費2500円。当日直接、会場へ。

**総合体育館会場
7～9月の
土曜日午前10時～11時30分
日曜日(7月10日・17日、8月28日除く)午後6時30分～8時30分**

古曽部防災公園体育館会場
7～9月の土曜日(7月2日・23日、8月20日、9月3日・10日・17日除く)午後1時30分～4時30分

剣道教室

いずれも登録者は無料。当日直接、会場へ。

小・中学生教室

7～9月の第1・3・4土曜日(7月18日、9月19日除く)午後6時～8時30分
7～9月の第2・4土曜日午後6時～7時に古曽部防災公園体育館で。100円

女性教室

7～9月の第1・3土曜日と8月第1・3・4木曜日の午前9時30分～正午に総合体育館で。200円

一般教室

7～9月の第2・4土曜日午後7時～8時30分に古曽部防災公園体育館で。対象は高校生以上。200円

日本剣道形講習会

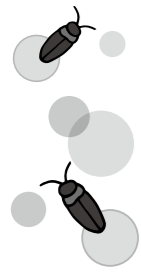
6月5日(日)、7月3日(日)の午後2時～5時30分に総合体育館で。



募集

明るい選挙啓発ポスターコンクール作品

将来選挙権を持つ児童・生徒を含め、有権者に向けて選挙の重要性を呼び掛けるポスター。画材は自由。大きさは画用紙の四つ切、八つ切または、それに準じるもの。資格は市内の小・中・高校、特別支援学校の児童・生徒。応募は8月26日(金)までに作品の裏面右下に学校名・学年、氏名(ふりがな)を書いて、在籍の学校か直接、選挙管理委員会(☎674・7676)へ。



育館で。500円(登録者は無料)。当日直接、会場へ。

空手道体験教室

7～9月の第1・3・4・5日曜日(7月17日除く)午前9時～正午に堤運動広場体育館で。対象は5歳以上。無料。当日直接、会場へ。

柔道教室

いずれも7～9月の水・金曜日に総合体育館で。入会金2000円、月会費2500円。当日直接、会場へ。

少年教室

午後6時30分～7時30分。対象は小学生

一般教室

午後7時30分～8時30分。対象は中学生以上

テニスジュニア教室

いずれも7～9月に総合スポーツセンターテニスコートで。申込期限は6月10日(金)必着。詳しくは募集要項参照。

月・水・金曜日コース

①午後4時～5時②5歳～小学2年生③午後5時～6時④小学生。①各20人(多数抽選)②各30人(多数抽選)。月曜日(全9回)≡9000円▽水・金曜日(各全10回)≡各

1万円
土曜日コース 午後4時～6時。全10回。対象は小学5年生～中学生。20人(多数抽選)。2万円



少林寺拳法体験教室

7月17日(日)、8月21日(日)、9月11日(日)の午後1時～2時30分に総合体育館で。対象は小学生以上。無料。当日直接、会場へ。

卓球教室

7月2日(土)午後1時～5時に総合体育館で。対象は小学4年生以上。先着60人。500円、高校生以下300円。当日午後0時30分に直接、会場へ。

日本拳法教室

7～9月の木・土曜日(8月6日～13日、9月22日除く)午後7時～9時に総合体育館で。対象は小学生以上。月会費2500円。当日直接、会場へ。

来年度の市職員募集

平成29年度採用予定の大学卒区分の事務系・技術系の職員、消防吏員を募集します。詳しい内容や応募方法は、各担当課、市ホームページで配布している募集要項などをご覧ください。なお、地方公務員法第16条の欠格事項に該当する人は受験できません。

大学卒事務系・技術系

高槻市のために働きたい、意欲ある人の応募をお待ちしています。

応募期間…6月3日(金)～10日(金)消印有効

1次試験日…6月26日(日)

問合先…人事課(☎674・7333)

北摂都市職員共同採用候補者試験(担当課:人事課)

人数・最終学歴	受験資格
事務系(15人) 電気(1人) 機械(1人) 土木(1人) 建築(1人)	大学卒 昭和61年4月2日以降生まれで学校教育法による学校(技術系は各専門課程)を平成21年3月以降に卒業した人または、来年3月までに卒業見込みの人

消防吏員

採用時期は平成28年10月(大学卒A、短大卒、高卒)または、29年4月(大学卒B)の予定です。

応募期間…6月3日(金)～10日(金)消印有効

1次試験日…6月26日(日)

問合先…消防総務課(☎674・7973)

市消防吏員採用候補者試験(担当課:消防総務課)

人数・最終学歴	受験資格
8人	大学卒A 平成2年10月2日以降生まれ 短大卒 平成4年10月2日以降生まれ 高校卒 平成6年10月2日以降生まれ
若干名	大学卒B 平成3年4月2日以降生まれ

広告掲載欄

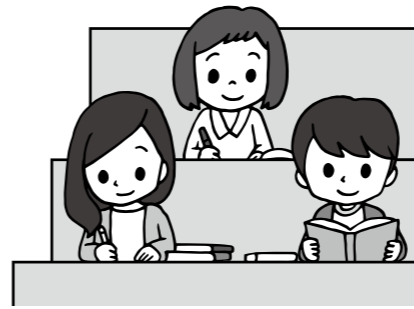
広告掲載の申し込みは(株)ウィット(☎072・601・5152)へ

「スポーツ連盟・団・協会主催の教室」について詳しくはスポーツ団体協議会(野見町☎673・7140)へ。募集要項があるものは、文化スポーツ振興課、市ホームページ、同協議会、同協議会ホームページで配布

<申込時の注意> ●「先着」は当日直接、会場へ ●特に記載のない記事の対象は、市内在住、通勤・通学の人 ●はがきでの申し込みは、29ページ上部参照 ●「電子申込」は、市ホームページ・携帯サイトの「簡易電子申込」から手続き可

平成28年度奨学生
(追加募集)

貸付月額は高校生などⅡ国・公立7000円、私立1万円▽大学生などⅡ国・公立1万1000円、私立1万4000円。資格は次の全てを満たす人。扶養者(学資負担者)が市内在住(独立生計者、社会人の応募不可)▽高校、高等専門学校、大学、短大、専門学校(修業年限が2年以上の高等課程または専門課程)などに在学している▽経済的理由により修学が困難。所得制限・論文あり。応募方法は6月23日(木)～7月13日(水)に直接、学務課(☎674・7627)へ。申請書は応募期間内に同課で配布。



市美術展覧会 出展作品を募集

市と市教育委員会、市文化振興事業団は、9月21日(水)～25日(日)に高槻現代劇場で開催する市美術展覧会の出展作品を募集します。出品は無料。入賞、入選作品を展示します。

資格…15歳以上

出品点数…1点 ※立体造形、工芸、デザインは2点まで。未発表のもの

申込方法…9月5日(月)～9日(金)(消印有効)に、申込書と返信用切手(82円)を貼った封筒(住所、氏名を記入)を郵送で、文化スポーツ振興課(☎674・7414)または、9月9日(金)・10日(土)の午前10時～午後4時に直接、総合センター6階会議室へ。申込書は同課、高槻現代劇場、生涯学習センター、クロスパル高槻、市立各図書館・公民館、各コミュニティセンターで配布。作品搬入は9月17日(土)・18日(日)

部 門	作品の規格
日本画	10号M(53.0cm×33.3cm)～60号F(130.3cm×97.0cm)。日本画用絵の具を使用 ※額装
洋画	油彩・水彩・アクリルは10号M(53.0cm×33.3cm)～80号F(145.5cm×112.1cm)、パステルは10号M(53.0cm×33.3cm)～60号F(130.3cm×97.0cm)、版画は60号F(130.3cm×97.0cm)まで ※額装
立体造形	木彫、塑像、金属彫刻、石彫、オブジェなど(模刻、模写、工芸、民芸は除く)。大きさ・素材自由(持ち運び、展示可能なもの)。組み立ては作者自身が行い、会場内で長時間かかるものは不可。立体組み立て作品は完成図・写真を添付
工芸	立体作品は自由、平面作品は170cm×170cm以内(珍木・自然木・手芸・造花・魚拓・盆石などは除く)
書	90cm×190cm以内。篆刻は印影だけで可(軸物は不可) ※額装または、パネル張(釈文は16cm×6cm程度の用紙。提出自由)
写真	大きさは長辺39cm～56cm ※額装または、パネル張(単写真に限る)
デザイン	イラストレーション・グラフィックデザイン・CG・ホームページデザイン(プリントアウトだけ)、すべてB1判以内 ※額装、パネル張。半立体(奥行10cm以内)可。企業名、商品名表示は不可

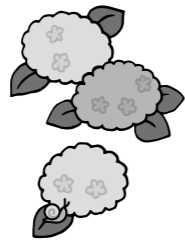
※ガラス張額不可、アクリル・仮縁は可
※音声・電源使用は不可

広告掲載欄

広告掲載の申し込みは(株)ウィット(☎072・601・5152)へ

若年者合同就職説明会 参加企業

8月6日(土)に高槻現代劇場で開催。対象はおおむね39歳以下の若年求職者(新卒・第二新卒含む)を採用予定の企業・事業所。25社(多数選考)。応募は6月30日(木)までに所定の申込書をファクスで、産業振興課(☎674・7411、Fax 675・3133)へ。申込書は同課、高槻商工会議所(大手町)、市ホームページで配布。



求人

保健師 (非常勤職員)

月～金曜日のうち週4日、午前9時～午後5時15分に保健センターまたは、西部地域保健センターで勤務。1人。資格は昭和26年4月2日以降生まれで、保健師の資格を持つ人。月額21万5000円。試験日は6月19日(日)。応募は6月3日(金)～15日(水)に所定の申込書を郵送か直接、子ども保健課(城東町☎661・108)へ。申込書は同課、市ホームページで配布。

保健師

保健センターまたは、西部地域保健センターで勤務。資格は保健師の資格を持つ人。応募は6月3日(金)から電話で、子ども保健課(☎661・1108)へ。

産休代替臨時職員 (アルバイト職員)

8月から月～金曜日のうち週4日、午前9時～午後5時15分。1人。時間給1550円。乳幼児健診実施日に4時間程度。若干名。月額6150円。

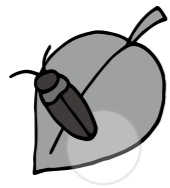
高齢者

認知症予防講座 講話と実践

6月28日(火)、7月5日(火)・12日(火)の午後2時～4時に保健センターで。講師は音楽療法士ほか。対象は65歳以上の

介護保険料納入通知書を 送付

65歳以上の人に平成28年度介護保険料納入通知書・特別徴収額通知書を6月中旬に送付します。普通徴収の人の納



若返りロコモ体操

6月28日～7月19日の火曜日午前9時30分～10時30分に古曽部防災公園体育館で。講師は健康運動指導士・村上恵美子さん。対象は60歳以上。30人(多数抽選)。無料。申し込みは6月9日(木)(必着)までに往復はがきに、教室名、住所、氏名、生年月日・年齢、性別、電話番号を書いて、みどりスポーツ振興事業団(〒569・0006 7 桃園町1番1号 ☎661・0646)へ。

付は6月～来年3月の10回払いです。

また、保険料の支払いが困難な人は保険料を減免できる場合があります。詳しくは同封のリーフレットをご覧ください。国民健康保険課(☎674・7075)。

介護保険料納期限は 6月30日

介護保険料第1期普通徴収の納期限は6月30日(木)です。便利な口座振替をご利用ください。国民健康保険課(☎674・7076)。

障がい者合同 就職面接相談会

日時…6月7日(火)午後1時～4時
※無料。面接受け付けは午後0時30分～2時30分

会場…生涯学習センター1階展示ホール

申込方法…事前にハローワークで求職登録をし、所定の申込書などを持って当日直接、会場へ。申込書は産業振興課、ハローワーク茨木で配布

問合せ先…産業振興課(☎674・7411)

詐欺が多発 還付金詐欺などに注意



市の職員が「還付金が振り込まれる」などと言い、ATMの操作を促すことはありません。ご注意ください。
問合せ先…消費生活センター(☎682・0999)

**富田子育て支援センター
親子教室**

6月27日～8月2日の月曜日か火曜日午前10時～11時30分に同センターで。各全5回。対象は芥川より西に住む平成27年4月2日～28年2月1日生まれの乳幼児と保護者。合計30組(多数抽選)。無料。申し込みは6月10日(金)(消印有効)までに往復はがきに、教室名、住所、氏名、子どもの名前(ふりがな)・生年月日、電話番号を書いて、同センター(〒569・0814富田町二丁目5番1号 ☎694・9177)へ。

**ごりょうブラックパネルシアター
七夕まつり**

7月7日(木)午前11時～正午に五領公民館で。出演はパネルシアターふるふるほか。対象は未就学児と保護者。申込順30人。無料。申し込みは6月3日(金)から電話か直接、同館(☎669・6169)へ。

ベビーマッサージ講座

6月20日(月)午前10時30分～11時に津之江さくら子育て支援センターで。講師はベビーマッサージセラピスト・赤沼裕美子さん。対象は2～12カ月の乳幼児と保護者。申込順20組。無料。申し込みは6月3日(金)から電話で、同センター(☎668・1211)へ。

**聖ヶ丘子育て支援センター
親子教室**

6月27日～8月2日の月曜日か火曜日午前9時30分～11時に同センターで。各全5回。対象は芥川より東に住む平成25年4月2日～26年4月1日生まれの幼児と保護者。合計20組(多数抽選)。各1,000円。申し込みは6月9日(木)(必着)までに往復はがきに、住所、氏名、子どもの名前(ふりがな)・性別・生年月日、電話番号を書いて、同センター(〒569・1025芝谷町19番7号 ☎689・8721)へ。

**乳児歯科教室
1歳半までのお口のケア**

①6月24日(金)=保健センター②7月19日(火)=西部地域保健センター。いずれも午前10時～11時30分。講師は歯科衛生士。対象は1歳6カ月までの乳幼児と保護者。①30組②20組(多数抽選)。無料。申し込みは6月7日(火)(必着)までに電話または、はがきかファクスに、催し名、希望日、住所、氏名、子どもの名前(ふりがな)、生年月日、電話番号を書いて、市健康づくり推進協議会(〒569・0052城東町5番1号 ☎661・9112、FAX672・7569)へ。

**市女性医師の会講演会
親子のコミュニケーション**

6月18日(土)午後3時～4時30分に愛仁会看護助産専門学校(古曽部町一)で。講師は大阪教育大学准教授・小崎恭弘さん。申込順300人。無料。保育あり(50人)。申し込みは6月3日(金)から電話で、市医師会(☎661・0123)へ。

育児講座～体育遊び

6月23日(木)午前10時～11時に聖ヶ丘子育て支援センターで。講師は体操指導員・藤中泰江さん。対象は2歳～就学前の幼児と保護者。申込順20組。無料。申し込みは6月6日(月)午後1時から電話で、同センター(☎689・8721)へ。

おはなしきしゃぼっぽスペシャル

6月23日(木)午前10時40分～11時10分に中央図書館ミュージアム子ども分室で。おはなし会と育児・栄養相談。対象は0～2歳の乳幼児と保護者。申込順30人。無料。申し込みは6月6日(月)から電話か直接、同分室(☎683・1911=午前11時～午後4時45分)へ。

おしゃべりるーもスマイル～ママヘルパーたちとお話しませんか

6月18日(土)午前10時～11時30分に保健センターで。対象は子育て中の母親。申込順20人。無料。申し込みは6月3日(金)から電話で、市社会福祉事業団(☎661・9103)へ。



親子ふれあい教室

6月20日(月)午前10時30分～11時30分に子育て総合支援センターで。講師は保育士・平手浩美さん。対象は0歳の乳児と保護者。20組(多数抽選)。無料。申し込みは6月7日(火)(必着)までに電話または、はがきかファクスに、催し名、住所、氏名、子どもの名前(ふりがな)・生年月日、電話番号を書いて、市健康づくり推進協議会(〒569・0052城東町5番1号 ☎661・9112、FAX672・7569)へ。

あくあびあのおはなし会

6月22日(水)午前11時～11時30分にあくあびあ芥川(☎692・5041)で。講師はおはなしうさぎ。対象は0歳～就学前の乳幼児と保護者。先着40人。無料。

雨の絵本を楽しもう&カエルのかんたん工作

6月17日(金)午前10時～11時30分に南大冠公民館で。講師は親子あそびサークル・富村恵子さん。対象は2歳～就学前の幼児と保護者。申込順20組。無料。申し込みは6月3日(金)から電話か直接、同館(☎673・1477)へ。

**親子の絆づくりプログラム
BPプログラム**

6月22日～7月13日の水曜日▷8月22日～9月12日の月曜日。いずれも午後1時30分～3時30分に子育て総合支援センターで。講師はBPプログラムファシリテーター。対象は2～5カ月の乳児(第1子)と母親。申込順20組。800円。申し込みは6月6日(月)から電話か直接、同センター(☎686・3030)へ。

**就学相談を
受け付け**

平成29年度に小学校入学予定の幼児のうち、身体に障がいがある、言葉に遅れがある、行動に落ち着きがないなど発達に課題があると思われる幼児の保護者を対象に、就学相談を受け付けています。小学校への入学に向け、不安なことや分からないことがあれば、教育指導課(☎674・7631)へご連絡ください。

**出産前に学ぼう
プレパパ、ママパパ教室**

これから出産・育児を迎える母親、父親向けに保健師や助産師が指導します。会場はいずれも保健センター。申込順合計45人。無料。申し込みは6月3日(金)から電話で、同センター(☎661・1108)へ。

プレパパ教室

日時…6月25日(土)午前9時30分～11時15分
内容…先輩パパの講話、育児実習など
講師…保健師ほか
対象…妊娠5カ月以降の妊婦の夫(妻同伴可)

ママパパ教室

日時…7月①15日(金)②19日(火)の午後1時～4時
内容…出産準備の講話、妊婦体操など
講師…助産師ほか
対象…①妊娠8・9カ月②妊娠5～7カ月の妊婦(夫同伴可)

子育て総合支援センターの講座

問合せ 同センター(☎686・3030)

	講座名	日程	時間	対象	申込方法
親子講座	体を動かして遊ぼう～お父さんも一緒に	6/11(土)	10:00～10:40	2歳～就学前の幼児と保護者	申込順25組。無料。申し込みは6/6(月)から電話か直接、同センターへ
	リトミックを楽しもう	6/17(金)	10:00～10:30 ▷10:40～11:10	1歳の幼児と保護者	各20組。無料。当日10:00から整理券を配布
	ベビーマッサージ～赤ちゃんとおしゃべりタイム	6/23(木)		0歳の乳児と保護者	
	赤ちゃんのお口のケア	7/1(金)	10:30～11:00	0歳の乳児と保護者	申込順20組。無料。申し込みは6/6(月)から電話か直接、同センターへ
子育て講座 ☆	乳幼児の事故とけがの対処法	6/10(金)	10:00～12:00	0歳～就学前の乳幼児の保護者、子育て支援に関心がある人	申込順各20人。無料。申し込みは6/6(月)から電話か直接、同センターへ
	乳幼児の食生活～おいしく楽しく食べよう	6/25(土)			
クッキング講座 ☆		①6/22(水)、7/15(金)	10:00～12:00	5・6カ月	申込順①20人②③⑤各24人④36人。各650円。申し込みは6/3(金)から電話か直接、同センターへ
		②6/24(金)、7/20(水)		7・8カ月	
		③6/16(木)、7/8(金)		9～11カ月	
		④6/30(木)、7/5(火)・13(水)		1歳	
		⑤6/28(火)、7/6(水)		2歳～就学前	

☆保育あり(10人、1歳～就学前)。クッキング講座は、①5カ月～就学前②7カ月～就学前③9カ月～就学前④⑤1歳～就学前

ぜひご利用
ください!

身近な場所で、親子交流&育児相談 地域の子育て支援サービス

市には、子育て支援の拠点施設・子育て総合支援センターをはじめ、地域で親子同士が触れ合える地域子育て支援センター、つどいの広場があります。育児相談や情報交換に、ぜひご利用ください。

子育て総合支援センター

月～土曜日の午前10時～午後5時
北園町6番30号 ☎686・3030



同センターは、「カンガルーの森」の愛称で親しまれる、子育て中の親子のための総合施設です。ボールプールやおもちゃがたくさんあるプレイルームがあり、みんなで遊んだり、おしゃべりができ、職員に気軽に子育て相談もできます。

また、毎月親子で参加できるリトミックや、子育てに役立つ保護者のための講座、離乳食の調理実習(保育あり)などを開催しています(今号は44ページ)。



初めての母親同士が悩みや喜びを話し合いながら子育てについて考える「BPプログラム」。(4月19日、子育て総合支援センターで)

赤ちゃんとお越しく下さい

「赤ちゃんはかわいいけれど、どう関わればいいのか?」「近所にお友だちがあまりいない」という人は、まずは催しに気軽に参加してみませんか。カンガルーの森では0歳児向けの講座や催しを開催しています。

また、毎月第2木曜日にプレイルームで身体計測を行っています(0歳児は午前10時～正午、1歳～就学前は午後2時～4時)。気軽に遊びに来てください。

地域子育て支援センター・つどいの広場

家から近い場所で親子が集い、遊びながら交流できます。保育士や子育て経験のあるスタッフがいるので、その場で気軽に育児相談ができるほか、子育て講座や親子で参加できる催しも実施しています。

※利用方法などの詳細は、各施設へお問い合わせください

表2 つどいの広場一覧

広場名	所在地	電話番号
ティピーおやこの広場	★ 玉川二丁目2番3号	678・6287
チャムきつぱーく	★ 古曾部町一丁目1番8号	685・6336
ファミリーポートたかつき	宮野町2番3号	662・8250
ぱれっとひろば	★ 大蔵司二丁目52番11号	687・3565
子育てカフェ「どうぞのいす」	★ 芥川町二丁目11番11号	685・2224
キッズスポットかるがも	津之江町二丁目24番12号104号室	661・2326
ひろばひだまり	★ 寿町一丁目19番2号	693・4682
平安女学院大学どんぐりの森	南平台五丁目81番1号	696・4939
ファミリーポートはるか	★ 上牧南駅前町5番1号108号室	660・6556
ハイネ	大塚町五丁目12番5号	661・5234
子育て広場りんごっこ	東和町57番1号	674・7071
こっこひろば(庄所子育てすくすくセンター)	★ 南庄所町3番3号	674・3080
ぴーかぶー	郡家新町6番16号	682・0677

★は一時預かりを実施

表1 地域子育て支援センター一覧

センター名	所在地	電話番号
春日	春日町22番2号	673・5211
富田	富田町二丁目5番1号	694・9177
阿武山たつの子	阿武野二丁目2番1号	692・0313
聖ヶ丘	芝谷町19番7号	689・8721
津之江さくら	津之江町一丁目37番9号	668・1211

つどいの広場で一時預かりも

つどいの広場7カ所(表2の★)では、一時預かりを実施。保護者の急用や病気になったときはもちろん、リフレッシュしたいときなどに利用できます。利用には事前登録が必要。詳しくは各広場へ。

6月の
予定

地域に開く保育

- 高槻保育所** (☎685・0833)
7日(火)=園庭開放▷21日(火)=シャボン玉遊び
- 大塚保育所** (☎671・2246)
2日(木)=お楽しみ会(人形劇)▷9日(木)・16日(木)=園庭開放(16日は身体計測も)
- 柳川保育所** (☎696・9286)
2日(木)・9日(木)・16日(木)=園庭開放▷30日(木)=積み木で遊ぼう
- 川西保育所** (☎683・3378)
1日(水)=お楽しみ会(手品)▷15日(水)・29日(水)=園庭開放
- 春日保育所** (☎673・5022)
7日(火)・14日(火)・21日(火)=園庭開放(7日は身体計測も)▷28日(火)=お楽しみ会(観劇)
- 玉川幼稚園** (☎695・3354)
9日(木)=あそぼう会、午前11時から=園庭開放▷15日(木)=3歳児クラブ(要電話予約)
- 松原幼稚園** (☎676・1413)
1日(水)午前10時30分から=あそぼう会▷13日(月)午前10時30分から=園庭開放、3歳児クラブ

特に記載のないものは、いずれも午前10時から。無料。当日直接、各保育所・幼稚園へ。行事などで開放できない場合あり

市ホームページでも 子育て情報をチェック!

市ホームページ「WAIWAIカフェ」では、親子で参加できるイベントや子育て相談窓口の情報を掲載。スマートフォンでも利用できます。

WAIWAIカフェ 検索

ぱくぱく教室(離乳食教室)

7月7日(木)=保健センター(☎661・1108)▷22日(金)=西部地域保健センター(☎696・9460)。いずれも午後2時～3時15分。対象は8～11カ月の乳児と保護者。申込順各28組。無料。申し込みは6月3日(金)から電話か直接、各センターへ。

親子歯みがき教室(歯科健診)

7月14日(木)=保健センター(☎661・1108)▷21日(木)=西部地域保健センター(☎696・9460)。いずれも午前10時～11時30分。講師は歯科医師ほか。対象は平成25年9～12月生まれの幼児と保護者。申込順各20組。無料。申し込みは6月3日(金)から電話で、各センターへ。

阿武山たつの子 子育て支援センター親子教室

①7月6日～9月14日②7月13日～9月21日の水曜日。いずれも午前10時～11時30分に同センターで。各全5回。対象は芥川より西に住む①平成26年4月2日～9月30日②26年10月1日～27年4月1日生まれの幼児と保護者。合計30組(多数抽選)。各2,000円。申し込みは6月10日(金)(消印有効)までに往復はがきに、教室名、住所、氏名、子どもの名前(ふりがな)・生年月日・アレルギーの有無、電話番号を書いて、同センター(〒569・1045阿武野二丁目2番1号 ☎692・0313)へ。

親子でふれあうつながり遊び

7月1日(金)午前10時30分～11時30分に富田ふれあい文化センターで。講師は服部美幸さん。対象は2～4歳の幼児と保護者。30組(多数抽選)。無料。申し込みは6月10日(金)(消印有効)までに往復はがきに、講座名、住所、氏名、子どもの名前(ふりがな)・生年月日、電話番号を書いて、富田子育て支援センター(〒569・0814富田町二丁目5番1号 ☎694・9177)へ。

わらべうたあそび

7月5日(火)午前10時～11時30分に阿武山たつの子子育て支援センターで。講師は横山優子さん。対象は平成26年4月2日～27年12月31日生まれの乳幼児と保護者。20組(多数抽選)。300円。申し込みは6月10日(金)(消印有効)までに往復はがきに、講座名、住所、氏名、子どもの名前(ふりがな)・生年月日、電話番号を書いて、同センター(〒569・1045阿武野二丁目2番1号 ☎692・0313)へ。

乳児相談会 (計測、育児・栄養相談)

7月5日(火)午前10時～11時30分に日吉台公民館で。対象は0歳の乳児と保護者。無料。当日直接、会場へ。保健センター(☎661・1108)。

公民館で絵本と工作 虫のおもちゃと絵本で遊ぼう

7月9日(土)午前10時30分～正午に真上公民館で。講師はおもちゃ作りサークルほか。対象は2歳～就学前の幼児と保護者。申込順20人。無料。申し込みは6月3日(金)から電話か直接、同館(☎683・2509)へ。



人物埴輪が語る世界



今城塚古墳は6世紀前半に造られた全長354メートルの巨大な前方後円墳です。長年にわたる発掘調査の結果から継体大王の眞の陵墓として知られ、現在は緑あふれる古墳公園となっています。なかでも古墳を巡る堤に設けられた全国最大級の埴輪祭祀(はにわさい)場には、出土品をもとに忠実に復元した人、動物、家などの多数の埴輪が整然と並び、

多くの市民に親しまれています。埴輪祭祀場の人物埴輪には、甲冑(かっちゅう)を身にまとった武人、狩に用いるタカをあつかう鷹飼人(たかかいびと)、まわしを締めた力士、器に盛った捧げ物や祭の道具を手にした巫女(みこ)、あぐらをかいて座る楽人などが配置されています。また、このほかに当時の有力者の冠である二山冠を被った男性の

埴輪などがあります。武人や鷹飼人は警護、力士は地鎮、巫女や楽人は飲食の奉仕や歌舞を表したものと解釈されています。それぞれの配置や祭壇とみられる大型の家形埴輪の存在などから、亡くなった大王の葬送儀礼をた大王の葬送儀礼をた(もがりのみや)で行った様子を再現したのではないかと考えられています。

人物埴輪は当時の人々の姿や髪型、衣装、アクセサリーなどのようであったのかを直接知ることが出来る点でも大変興味深い資料です。ぜひ今城塚古墳や今城塚古代歴史館で人物埴輪の世界を体感してみてください。

(文化財課)

元気いっぱい! 市内の産業 14

時代のニーズに応じた“粉もん”商品も展開

紀陽食品株式会社

紀陽食品株式会社(大塚町四)は、昭和44年に業務用食品卸として門真市で創業。昭和49年に法人化し、その後、平成8年に高槻市西面に移転。平成26年に、粉体工場の拡大に伴い、現在地に本社工場を移転しました。

同社は、業務用食品卸を軸に据えながら、これまでの経験で培ったノウハウを活かし、極力添加物を使わない、たこ焼き、お好み焼きなどの原材料となるミックス粉をはじめ、顧客のニーズに応じた味付けのから揚げ粉など、“粉もん”商品の開発・製造分野にも力を入れています。



また、同社が企画・製造を行うオリジナル製品として、着物などを汚さないよう考案された泡状になったしょうゆ味調味料の原料粉末や、小麦アレルギー対応の米粉パンケーキミックスなどがあり、時代のニーズやトレンドに応じたユニークな商品も展開しています。

業務用食品の卸専業から粉体食品の製造へと業務を拡大し、卸と製造の両輪によって魅力的な製品を世に送り出す同社。 “粉もん”の食品業界を支える企業です。

(産業振興課)

伝言板

「伝言板」は市民の皆さんによる催しや会員募集の案内を掲載するコーナーです。詳しくは各連絡先へ。

★開催します

- ◆みなせウィンドアンサンブル演奏会 6月12日(日)午後2時から生涯学習センターで。無料。ミヤクラ(☎675・1928)
- ◆ノルディックウォーキングの基本を学びませんか うの花会が6月13日(月)午後1時30分から障がい者福祉センターで。無料。ポールレンタル代500円。要予約。ナカヤス(☎090・2105・9816)
- ◆民謡の集い 松の会が6月11日(土)午前10時から生涯学習センターで。無料。マツイ(☎090・4280・6277)

★募ります

- ★いわていけばな会 毎月第1～3火曜日午前9時30分から磐手公民館などで。月会費1,300円、1回800円。ハマダ(☎685・8006)
- ★大阪スクエアダンスクラブ 毎週木曜日午後1時30分から富田公民館などで。入会金1,000円、月会費2,000円。カタオカ(☎090・3653・2167)
- ★今城俳句会 毎月第4木曜日午前9時から郡家老人福祉センターなどで。月会費1,000円。対象は60歳以上。タナカ(☎681・0556)
- ★水彩画 高彩会が毎月第1・3火曜日午前9時30分から城内公民館などで。6カ月会費3,000円、1回1,200円。オカダ(☎689・3907)
- ★女声コーラス あんさんぶる・ふえるまあたが毎週金曜日午後1時から今城塚公民館などで。月会費3,000円、教材費年500円。対象は女性。マツモト(☎696・2684)
- ★フォークダンス 三島江シンギングダンスが毎月第1・3火曜日午後1時から三箇牧公民館などで。1回100円。フクシマ(☎678・0805)
- ★あぶの陶芸友の会 毎月第2・4土曜日午後1時から阿武山公民館などで。月会費200円、材料費実費。ホソカワ(☎696・0755)
- ★山手フラダンスサークル 毎月第2・4木曜日午後1時から山手老人福祉センターなどで。月会費1,200円。対象は60歳以上。コシダ(☎684・0025)
- ★コーラス カトレアが第2・4水曜日午前10時から五領公民館などで。月会費1,000円。コバヤシ(☎669・5088)
- ★育休&保活ママのおしゃべり会 3カ月に1回程度クロスパル高槻などで。無料。対象は育休中または、近い将来働きたい母親。オオトモ(☎080・6210・8473)



掲載を希望する皆さんへ

「伝言板」のコーナーは、市民文化や福祉の向上を図るため設置しており、毎号20件を上限に掲載しています(多数抽選。掲載条件あり)

申込対象

市内在住・通勤・通学の人で構成する団体または、活動の拠点が市内にある団体が、市内の公共施設で行うもの

申込方法

掲載希望月の3カ月前の26日から前々月の25日(土・日曜日、祝日と重なったときは、次の通常開庁日)までに直接、営業広報室(☎674・7306)へ。8月号の申込期限は6月27日(月)です
※掲載申込書・掲載要領は同室、市ホームページで配布

掲載できないもの

- 営利目的、宗教・政治活動、公序良俗に反するもの
- 先生や講師に当たる人が生徒を募集するもの
- 独自の広報手段をもつもの
- 詳しくは掲載申込書をご覧ください

熊本地震から1カ月 職員派遣など支援を継続

関係機関と連携

市は熊本地震発生直後の4月16日に緊急消防援助隊として市消防本部から職員を派遣したほか、18日には大規模災害高槻市支援対策会議を設置するなど、被災者を迅速かつ適切に支援する体制を確立しました。

その後も関係機関と協力しながら、保健師、被災建築物応急危険度判定士、被災宅地

危険度判定士、住宅の被害認定を行う職員など、被災地で必要な人材を継続的に派遣しています。

義援金にご協力ください

市では、市社会福祉協議会を通じて、次のとおり義援金（物品は不可）を受け付けています。ご協力をよろしくお願いたします。

なお、義援金は、日本赤十字社と中央共同募金会の双方で受け入れ、それぞれ本部に一括して送金します。

【募金箱設置場所・期間】

いずれも6月30日(木)まで。設置時間は施設により異なります。

市社会福祉協議会▼市役所本館1階市民課窓口▼富田支所、三箇牧支所、榎田支所▼阪急高槻市駅・JR高槻駅前

【金融機関への振り込み】

日本赤十字社、中央共同募金会などへ直接送金を希望する人は次の金融機関口座にお振り込みください。受付期間は、いずれも6月30日(木)まで。

日本赤十字社 郵便振替口座 00130・4・26507

また、18日からは、市社会福祉協議会を通じて、市役所や地域福祉会館など市関連施設で義援金の受付を開始。このほかにも、本市は見舞金100万円を送り、市議会は全議員から集めた100万円を

義援金として送りました。今後も市は、関係機関との連携を図り、被災地に対してできる限りの支援を行っていきます。

問合せ：危機管理室（☎674・7314）

2 「日赤平成28年熊本地震災害義援金」
中央共同募金会 三井住友銀行東京公務部Ⅱ普通口座0162585（福中央共同募金会熊本地震義援金）▼りそな銀行東京公務部Ⅱ普通口座0124323（福中央共同募金会）▼三井住友信託銀行本店営業部Ⅱ普通口座0180014（福中央共同募金会）—— など

税制上の優遇措置を受けるには確定申告時に領収書などの提出が必要です。領収書が必要な人は、同協議会事務局で募金するか、お問い合わせください。

問合せ：市社会福祉協議会（☎674・7496）



高槻ジャズストリート開催

5月3日・4日、「高槻ジャズストリート」が行われ、延べ約10万人の観客がジャズの生演奏を楽しみました。

阪急高槻市駅やJR高槻駅周辺を中心に、約60カ所の会場で国内外から参加した約4,000人のミュージシャンがジャズの生演奏や歌声を披露。まちなかに軽快なリズムが響きわたりました。



「高槻うどんギョーザの会」が愛Bリーグの支部加盟団体に認定

高槻うどんギョーザの会が、「ご当地グルメでまちおこしの祭典! B-1グランプリ」の主催団体である愛Bリーグの支部加盟団体に府内で初めて認定され、榎廣美会長らが4月27日、濱田市長を表敬訪問しました。

榎会長は「日本最大級のまちおこしイベントであるB-1グランプリに出展し、高槻の魅力を全国の人に知ってもらえるよう、引き続き頑張ります」と話しました。



こいのぼりフェスタ1000を開催

4月29日、「こいのぼりフェスタ1000」が、芥川桜堤公園で開催されました。同フェスタでは、市民から寄贈されたものや、幼稚園や保育園などの子どもたちが描いたものなど、約1,000匹のこいのぼりが空を泳ぎました。

訪れた人たちは、青空の下、優雅に泳ぐこいのぼりを見上げながら、ステージや模擬店などを楽しみました。



中井駿太さんがJPTAピアノ・オーディションII部門で最優秀賞

公益財団法人日本ピアノ教育連盟主催のJPTA第32回ピアノ・オーディションII部門(小学3・4年生)で最優秀賞を受賞した桃園小学校5年生の中井駿太さんが4月27日、濱田剛史市長を表敬訪問しました。

濱田市長は「おめでとうございます。これからも頑張ってください」と受賞をたたえました。

あなたがつくる 高槻の未来



市職員募集

詳しくは本誌
41ページへ

(大卒事務系・技術系、消防吏員)

一次試験日6月26日(日) 6月3日(金)受付開始

問合せ先…人事課(☎072・674・7333) = 大卒事務系・技術系 / 消防総務課(☎072・674・7973) = 消防吏員

市の手続きや制度、催しなどのお問い合わせは

高槻市コールセンター (年中無休) ☎072・674・7111 平日 午前8時～午後7時
土・日・祝日・年末年始(閉庁日) 午前9時～午後5時 ※おかけ間違いにご注意ください
FAX 072・674・7050 (24時間受付)

再生紙に、植物油インキで印刷しています。

● 広報誌が届かないときは、宅配受託会社(☎0120-01-3912 PHS・公衆電話からは☎072-893-9000)へ。
次号の宅配は6月27日(月)～30日(木)です。宅配期間に届かなかった場合もご連絡ください