

知る 広がる 好きになる

広報たかつき

たかつき DAYS

高槻
サイクル
ライフ

北へ、南へ。
今日も風を切るのが気持ちいい。



3

No.1348



自然に包まれる フィールドコース

JR摂津富田駅～摂津峡公園桜広場

広々とした芥川緑地は、四季折々の自然が楽しめる(自転車は押し歩きを)



自然いっぱいの上の池公園は、サイクリングの休憩におすすめ



自転車や散歩を楽しんでいる人も多い芥川沿いの遊歩道は、よく整備され、走りやすい

JR摂津富田駅～摂津峡公園桜広場

まちから山へ自然豊かな高槻を味わう約14キロのコース。とくに芥川沿いはスピードを上げたり、芝生に寝転がって自然と仲良くする楽しみもある。

- ① JR摂津富田駅
- ↓ 約3.8km
- ② 芥川桜堤公園
- ↓ 約3.2km
- (芥川緑地)
- ※自転車を押して歩く
- ↓ 約3.0km
- ③ 摂津峡公園(桜広場)
- ↓ 約2.8km
- ④ 上の池公園
- ↓ 約3.5km
- ① JR摂津富田駅



※自転車は押して通行を

友人との会話もはずむ。その後は摂津峡公園の桜広場まで一気に上り、下りは南平台から阿武野に回ってアップダウンやカーブの多いコースを取る。景色が次々に移り変わるのがおもしろいけど、大分走ってさすがに少し太ももにきたか。汗もかいたので、上の池公園でクールダウンすることに。初めて来たけど、ここまで緑がいっぱいの公園だとは知らなかった。車から車窓をすべっていくだけの景色も、自転車だとすぐそばにある生の景色に手が届く。ひと漕ぎひと漕ぎ、密度の濃い時間。最後までじっくり楽しもう。

だんだん暖かい日が増えてきた。また、自転車愛好家にはうれしい季節がやってくる。久しぶりに友人とサイクリングに出かけることにした。2人とも走ったことがないコース。「自転車だと、初めての場所でもどんな行ってみたくなる」と友人が言うが、確かに自転車は気軽にどこへでも行ける自由さが魅力だ。車道から芥川沿いへ。桜の枝の下を抜けていく。少し冷たい風が頬にあたり、川に向かって視界がパッと開けるのが気持ちいい。開放感たっぷりだからか、自転車で走る人ともたくさんすれ違った。上流に向かうにつれて自然が多くなり、正面に山が近づいてくるなかをスピードを上げて走る。風にも緑の香りが濃くなってきた。芥川緑地で自転車を押しながら歩くと、鳥や虫をすぐ近くに感じる。



歴史を発見する タウンコース

JR高槻駅～淀川方面

尊重寺の境内には、デザインが印象的な太鼓堂や鐘楼がある



JR高槻駅～淀川方面

歴史を感じる古い家なみやお寺などを楽しむ11キロのコース。歩きだと巡ることのできないポイントも欲張りに組み込めるのは、自転車ならではの。

- ① JR高槻駅
↓ 約3.1km
- ② 下田部高札場
↓ 約3.2km
- ③ 大塚神社
↓ 約1.5km
- ④ 尊重寺
↓ 約3.5km
- ① JR高槻駅



※自転車は押して通行を

大塚小神社と道を挟んで向かい合う大塚神社。平安時代、清和上皇がこの地に忘れた冠を村人が塚に納め、後に社殿を設けたのが大塚小神社といわれる(大阪府全志より)

下田部高札場は江戸時代のもので、幕府や藩の定めなどを張り出し、人々に知らせる役目を持っていた

淀川に向けて東に進路を取り、住宅街の中に、2つの鳥居が向かい合って建っている珍しい神社を見つけた。たまたま通りかかったらしく、友人も知らなかったみたい。「こういう発見があるから、自転車っていいよな」とうれしそうだ。北上して細い路地に入ると印象的な形のお堂が見え由緒ありそうなお寺が現れた。この界限も古い民家が多い。

おもしろい発見が多すぎて、けっこう走ったのにあまり疲れた気がしない。城跡公園まで戻る間にも、新しいまちの風景が見つかりそうだ。

「高槻は古墳だけじゃないよ」。下田部高札場といって、珍しい江戸時代の掲示板があるのだそう。歴史巡りには、細い道でもスイスイ入れる自転車がいいという。現地に着くと、普通の住宅街の中に、突然、古い掲示板が現れた。背景にある古い蔵の板塀ともマッチして、かなりの存在感を漂わせている。江戸時代に実際に使われていたらしい。「お触れとか、人相書きとかも張ってあったかも」と歴史好きの友人が想像を膨らませる。界限には古い民家やお寺、神社があり、ステキな雰囲気。写真撮ってみると、自転車と歴史のまちって、けっこう絵になる。知る人ぞ知るところという感じのまちなみに、いいところを教えてもらったと感謝すると、「じゃあ、もう少し足を延ばしてみよう」と友人。歩きやバスと違って、自転車は長い距離の移動もラクにできるの

Enjoy & Safety サイクルライフの基礎知識

必要な知識を身につけてこそ、安全で快適にサイクリングを楽しめる！
走る前に知っておきたい基本を紹介します。

いいことこんなにいっぱい！ 高槻サイクルライフ

日頃から自転車で風に乗って、軽快にまち巡りを楽しんでいる人に
高槻でのサイクリングの魅力を知りました。

サイクリングのメリット

● 継続的な有酸素運動

ジョギングや水泳などに代表される有酸素運動は、脂肪を燃焼させるのに効果的。サイクリングは、運動による筋肉への負担が少なく、長時間をかけてほどよい運動ができる。

● ストレス解消

周りの景色を見ながら風を切って走るのは気持ちのいいもの。気軽にいろいろな場所に行けるのは自転車ならではの。サイクリングでさまざまな風景に出会うことが気分転換になる。

参考：一般財団法人日本自転車普及協会「自転車に乗って健康になるう」より

メンテナンスミニ知識

● タイヤ

空気はこまめに入れ、すり減っていないか確認する。

● チェーン

緩みがないかチェックし、緩んでいたらショップで調整する。汚れたり雨にぬれた後は、自転車油の注油も忘れないで。

● ブレーキ

前後輪ともよく利くかチェック。利きが悪い場合はショップで修理を。

参考：国土交通省道路局警察庁交通局「安全で快適な自転車利用環境創出ガイドライン」より

自転車マナー

● ヘルメットで頭の保護を

自転車事故の死因の6割以上が頭部損傷。すべての年代で、必ずヘルメットを着用しよう。

● 保険に加入しよう

自転車加害者になる交通事故で高額な損害賠償を求められるケースも増加。自転車保険、火災保険や自動車保険の特約として付ける個人賠償責任保険などへ加入しよう。

● 原則車道通行

道路交通法では、自転車は原則的に車道を通行すると決まっている。例外的に歩道を通行する場合は、歩道の車道側を車と同じ方向に走るようにしよう。

出典：高槻市「自転車安全利用条例」より



自転車がいない人や市外の人が高槻で自転車を
楽しみたいなら、レンタサイクルがおすすめ。



自転車レースの 練習

前田 義範 さん

普段の通勤だけでなく、レースにも参加。摂津峡近くに流れる、芥川の堤防で野鳥を見るのがお気に入りです。川沿いは十分整備されていてサイクリングがしやすいです。



体力維持の ために

田中 克自 さん

普段から自転車を使い分けてサイクリングを楽しんでいます。岡山林道の地獄谷峠より先の尾根道からの風景が素晴らしいです。近々行ってみたいところは黒柄山です。



景色がきれいな所 がたくさん

林 さり さん

買い物などの日常の足です。お昼にお気に入りのカレー屋さんに行ったり、休日に夫とお出かけすることも。堤防下の道は、安全に並走できて、走りやすいです。



子どもと のんびり

高橋 大介 さん

休日に普段行かない地域を子どもとサイクリングしています。田園地帯や山が近く、市内から府道6号線を榎田に向かう途中の山なみは、春先や秋にかけて景色の変化が楽しいです。



自転車で あちこちへ

高橋 拓生 さん

摂津峡公園から萩谷総合公園や、清水台の公園への坂道などをよく走って、体力づくりをしています。いつか摂津峡や榎田付近の山道を走りたいと思っています。



自然のなかを 走るのが好き！

山谷 早苗 さん

通勤や、子どもの保育園への送り迎えを自転車で。摂津峡や芥川、ボンボン山など身近な場所に自然があるところが魅力で、休日もマウンテンバイクでサイクリングしています。



知る 広がる 好きになる

たかつき DAYS

広報たかつき3月号
平成29年3月1日発行

特集

高槻サイクルライフ

10 クローズアップ①
介護予防・日常生活
支援総合事業

12 クローズアップ②
新名神高速道路

14 クローズアップ③
救助も救急も
～より安全・安心なまちへ

16 情報 Pick Up
市営バス竹の内・番田方面へ運行開始 など

19 市政インフォメーション

27 暮らしのガイド 情報プラザ
28 催し・イベント 35 講座・教室
38 健康 39 スポーツ
45 募集・求人 46 高齢者

48 子育て応援情報 すくすくPARK

51 たかつき産業フェスタ

52 伝言板

53 たかつき歴史アラカルト

54 フォトアルバム

JR高槻駅に 特急サンダーバードが停まる!

3月4日(土)から一部の特急「サンダーバード」が、JR高槻駅に停車します。「サンダーバード」は大阪と金沢を結ぶ列車です。JR高槻駅に停車する「サンダーバード」は、高槻と金沢間を約2時間30分で結び、1日片道4本ずつ運行。乗り換えなしで北陸地方まで行けるようになり、旅行やビジネスが、より便利になります。
 問合せ 都市づくり推進課 ☎674・7554



高槻⇄金沢 時刻表 (高槻駅に停車する特急「サンダーバード」)

金沢方面行き	高槻発	金沢着	大阪方面行き	金沢発	高槻着
サンダーバード1号	6:45	9:13	サンダーバード42号	17:54	20:23
サンダーバード3号	7:15	9:38	サンダーバード44号	18:42	21:08
サンダーバード5号	7:55	10:25	サンダーバード46号	19:47	22:16
サンダーバード7号	8:25	11:02	サンダーバード48号	20:47	23:13

【運賃】おとな7,330円、こども3,660円 ※乗車券と特急券(通常期の指定席)の合計金額

3月4日(土)に出発式

高槻駅に初めて停車する特急「サンダーバード」を見送る出発式を開催します。みなんでお祝いしませんか。

日時… 3月4日(土)午前6時20分～6時50分
 ※当日午前6時20分までに直接、JR高槻駅中央改札口へ。出発式参加者は入場券を買わなくても、改札内に入場できます

会場… JR高槻駅1番ホーム
 問合せ… 都市づくり推進課 (☎674・7554)

先着300人に市とJR西日本から粗品進呈

「はるか」「サンダーバード」、特急の停車が続く 高槻がますます便利なまちに

これまで市と市議会は、高槻駅に特急列車が停車するよう、JR西日本に要望してきました。

昨年3月には高槻駅構内に新快速・特急専用のホームが新設され、高槻市と関西空港を結ぶ特急「はるか」の停車が実現しました。そして約1年経った現在、「はるか」の乗降者数も順調に増加していることから、JR西日本は新たに特急「サンダーバード」の停車を決定しました。

これにより高槻から関西空港に加え、北陸地方にも直行できるようになります。ますます交通利便性が高いまちになる高槻。今後も市民の皆さんが快適に暮らせるまちづくりに取り組んでいきます。

広報たかつきは市ホームページでご覧いただけます
 「どっちもたかつき」定住促進・特設サイトもこちらからどうぞ
<http://www.city.takatsuki.osaka.jp/>

高槻市人口 354,021人(-195) 世帯数 158,750世帯(-44)
 ※1月末現在(前月比)

11ch ケーブルテレビ 情報BOX
市広報番組 **ワイドたかつき**

毎日 9時・12時15分・18時・22時15分から30分間放送

4月から放送回数を1日4回から3回に変更します。
 放送時間は、9時、12時15分、22時15分からです。

●3月1日(水)～9日(日)
 クローズアップNOW
 周辺整備進む!
 新名神高速道路の最新情報
 高槻まちかど遺産
 高槻市南部 其の参

●3月10日(金)～19日(日)
 クローズアップNOW
 連携型小中一貫教育
 地域・校区の中で子どもの育ちをつなぐ
 高槻見聞録
 寿栄川添自治協議会 つなごう子どもたちへ

●3月20日(祝)～31日(金)
 クローズアップNOW
 地域を支える!
 生活支援サポーター
 みんなおいでよ!手あそびひろば
 阿武野幼稚園

介護予防・日常生活支援総合事業の対象者

介護予防・生活支援サービス事業

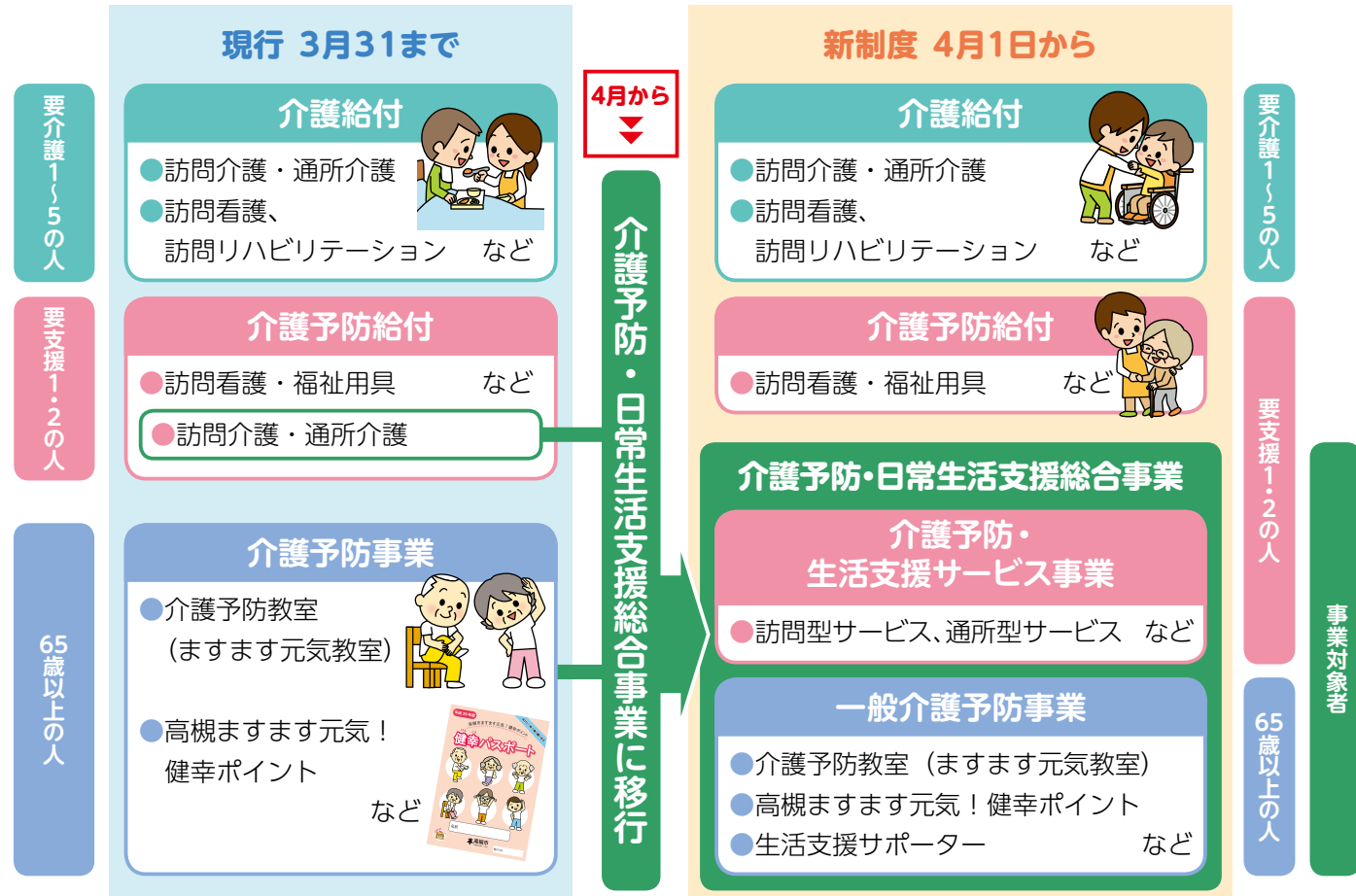
- 4月以降に要支援認定を受ける人(新規・更新・区分変更)
- 65歳以上で、現在要支援認定を受けており、更新時期に基本チェックリスト(※)によって、対象者と判断された人(事業対象者) ※基本チェックリスト…運動や栄養状態、もの忘れなど25項目について、「はい」「いいえ」で答える質問票

一般介護予防事業

- 65歳以上の人(介護予防が必要な人、元気な人など)

介護サービスと介護予防サービス、介護予防事業について

介護予防・日常生活支援総合事業が始まると、介護サービス(介護給付)と介護予防サービス(介護予防給付)、介護予防事業は下記のように位置付けされます。



介護予防体操に取り組む「ひまわりの会」の皆さん(1月20日、新日吉台自治会館)

介護予防・日常生活支援総合事業 4月からスタート

介護保険制度の改正に伴い、市では「介護予防・日常生活支援総合事業」が4月からスタートします。

同事業では、これまで全国一律で行われていた要支援者向け介護サービスの一部を、市の事業として実施していきます(11ページ参照)。また従来のサービスに加えて、市独自の新たなサービス(下記参照)も始まりま

高年齢者の皆さんが住み慣れた地域で安心して暮らし続けるためには、地域全体で支えるとともに、高齢者自身も自らが持つ能力を最大限に生かして、介護が必要な状態にならないことが大切です。介護予防に積極的に取り組み、心身の健康を維持・改善しましょう。

問合せ先 長寿生きがい課(☎674・7166)、各地域包括支援センター

同事業の主なサービス

◇介護予防・生活支援サービス事業
訪問型サービス

介護予防訪問サービス

訪問介護員(ホームヘルパー)が自宅を訪問し、身体介護(食事、入浴、排せつの介助)や生活援助(掃除、買い物、調理など)を実施。利用者が支援を受けて日常生活の中でできることを増やすことが目的。

新生活援助訪問サービス

市の研修を修了した人などが自宅を訪問。自立した生活が送れるよう買い物や掃除などの生活援助を実施。

通所型サービス

介護予防通所サービス

通所介護施設(デイサービスセンターなど)で入浴や食事のサービス、生活機能の維持・改善のための機能訓練などを日帰りで受けられる。

新 短時間通所サービス

通所施設で体操やレクリエーションなどを通じ、生活機能の維持・改善を目指すサービスを口帰りで受けられる。

介護予防ケアマネジメント

自立した生活を送るために、地域包括支援センターなどがサービスの種類や回数などの相談に乗り、ケアプランを作成。

◇一般介護予防事業

ますます元気! 健幸ポイント

対象となる事業(介護予防や健康づくりに関する教室など)に参加すると、健幸ポイントがもらえる。貯まったポイントは記念品などと交換(詳しくは本誌4月号で掲載)。

高槻ますます元気体操

市オリジナルの介護予防体操。定期的に取り組みグループにDVDなどの教材を貸し出しする。

※実施団体情報を掲載した活動拠点マップができました(詳しくは長寿生きがい課へ)



A4判、カラー、23ページ

介護予防の秘けつを学ぶ教室

※講座の開催案内は、随時本誌で掲載

- ・元気健幸教室(体操の体験など)
- ・ますます元気塾(認知症予防や栄養とお口の健康などがテーマ)
- ・ますます元気教室(生活機能の低下の恐れがある人が対象。体操や食事、口腔ケアなどがテーマ)

生活支援サポーター

高齢者のちょっとした困りごとの支援を行う「たかつきお助けポイント」がもらえる。貯まったポイントは商品券と交換。サポーターになるには、養成講座の受講が必要。

クローズアップ②

新名神高速道路

高槻～神戸間は平成29年度末 **開通予定**



(C) PASCO (C) INCREMENT P.

インターチェンジへの アクセス道路 3月末に開通

新名神の整備にあわせて府と市は、高槻ICへのアクセス機能の向上と幹線道路の渋滞防止のために、道路の整備を行っています。

成合地区から梶原地区にかけて府は、高槻ICと国道171号を結ぶ高槻東道路（伏見柳谷高槻線）の工事を実施しており、3月末の開通を予定しています（一部区間と周辺道路は引き続き工事を実施）。

宮が谷町地区周辺では、市が南平台日吉台線（都市計画道路）の工事を行っており、3月末の暫定開通を予定しています（一部区間は迂回路で通行。29年度末完成目指して工事を実施）。

問合せ先

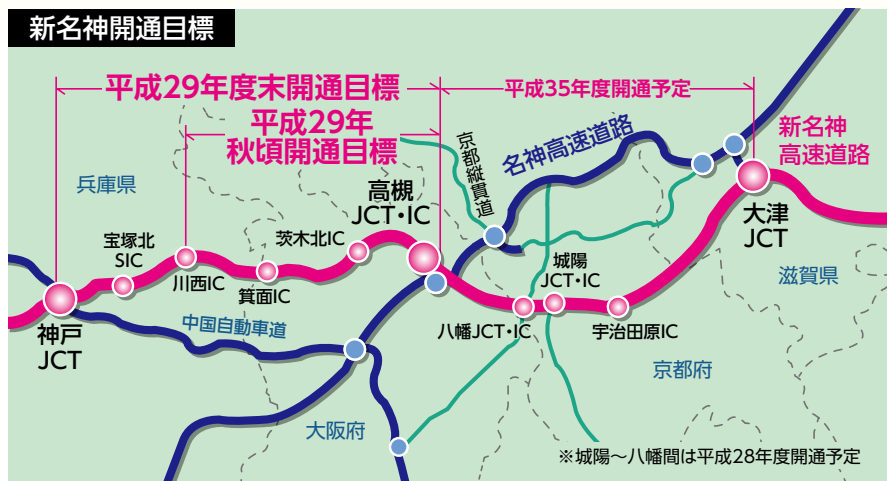
NEXCO西日本新名神大阪西事務所（☎655・9900）＝高槻～箕面
 NEXCO西日本新名神大阪東事務所（☎072・809・4740）＝枚方～高槻
 府茨木土木事務所新名神関連事業建設事業所（☎072・661・6003）
 新名神推進課（☎674・7538）

市内初の インターチェンジ

新名神高速道路（新名神）高槻～神戸間の開通目標が見直され、平成29年度末になりました。

また、市内で整備されている高槻インターチェンジ（IC）の完成が近づけば、新名神につながるアクセス道路が3月末に開通します。

新名神関連の整備で、ますます便利になる市内の道路環境についてお知らせします。



高槻～川西間は 今秋開通予定

西日本高速道路株式会社（NEXCO西日本）が整備を進めている新名神（高槻～神戸間）は、28年度末の完成を目指していましたが、昨年4月に発生した有馬川橋工事の事故などの影響により、開通目標が見直されました。その結果、高槻～神戸間は平成29年度末、高槻～川西間は今年秋ごろの開通を目標に工事が進んでいます。

高槻IC開通 市の今後の発展に大きく貢献

高槻ICの開通は、市の今後の発展に大きく貢献します。

具体的には、これまで市内にICがなかったため、茨木IC

や大山崎JCT・ICを利用していました。今後は、市内から直接、新名神と名神の両方に乗り降りすることができ、旅行やお出かけが便利になります。また、物流輸送の時間が短縮されるなど、市の産業の発展にもつながります。

市では、高槻ICが開通するときにイベントを実施する予定です。具体的な内容が決まり次第、本誌でお知らせします。



高槻インターチェンジ付近

高槻第二ジャンクション付近

救助も救急も

～より安全・安心なまちへ

火事や救助、救急など、緊急時に119番で駆けつけるのが消防です。市民の皆さんの安全・安心を守るため行っているさまざまな取り組みの中から、今号では、救助隊の専任化と特別救急隊についてお知らせします。

++ 多様化する災害に備え 北消防署救助隊を専任化

近年、高齢化の進行など社会情勢の変化に伴い、救助・救急事案が増加しているほか、全国各地で地震や台風などの自然災害が多発するなど災害のリスクが高まっています。市消防本部ではそれらのリスクに備えるため、平成28年10月から北消防署配置職員を増員し、消防隊を兼任していた救助隊を専任化しました。専任化することで、消防隊と救助隊の同時運用が可能となり、火災などの災害時の出動要

請に迅速な対応ができるようになりました。また、予定されている高槻インターチェンジ・ジャンクションの供用開始に向け、交通事故などの発生時に早急に出動できる体制となつていきます。

すでに専任化している中消防署救助隊とともに、災害などから市民の生命・身体・財産を守るため、これからも取り組んでいきます。

問合せ 消防総務課
☎674・7972



▲交通事故で車の下敷きになった人を救出する訓練（北消防署救助隊）



▶火災などで逃げ遅れた人を探す訓練（中消防署救助隊）

++ 命を救うために私たちができること 勇気を持って応急手当を

傷病者の命を救い、社会復帰に導くため必要な一連の行動を「救命の連鎖」といいます。救命の連鎖は下記の4つの行動からなり、救急隊員や医師の処置はもちろん、その場に居合わせた人による応急

手当が重要です。正しい知識を身に付け、勇気を持って実践してください。

救命の連鎖

心停止の予防 突然死の主な原因は、子どもではけが、溺



普通救命講習で胸骨圧迫とAEDを実施（1月28日、消防本部で）

++ 重篤な傷病者に対応 医師が同乗 特別救急隊

市では、医師が同乗する救急車、特別救急隊（ドクターカー）を運用しています。119番通報時に、心肺停止の状態や心筋梗塞、くも膜下出血などの緊急性がある重篤な傷病者に対し、最寄りの消防署の救急隊と特別救急隊が同時に現場へ向かいます。医師による処置を早期に実施することで、傷病者の社会復帰率の向上が見込まれます。

出動した件数は599件で、心肺停止傷病者を140人搬送。そのうち18人が市民の目の前で倒れ心臓が原因で心肺停止になった人で、そのうち7人が心拍再開し、3人が後遺症なく社会復帰しており、社会復帰率は17%となっています。これは全国平均9%（平成27年）よりも高い社会復帰率です。

問合せ 警防救急課
☎674・7979

特別救急隊の奏功事例

特別救急隊が対応した事例で、心肺停止状態から無事社会復帰に至った例を紹介します。

事例1 28歳男性、飲食中突然倒れる。意識呼吸なし

救急隊が到着するまで、友人による心肺蘇生が行われていた。救急隊が心肺蘇生と電気ショックを行い、特別救急隊同乗の医師が点滴処置を実施し病院へ搬送。その後軽快退院。

事例2 78歳男性、自宅で倒れる。意識呼吸なし

家族から急に倒れ意識呼吸がないとの通報があり、救急隊が出動。救急隊が心肺蘇生と電気ショックを行い、特別救急隊同乗の医師が点滴処置を実施し病院へ搬送。その後軽快退院。

水、窒息などで、多くは日常生活の中で十分に注意することと予防できます。大人では急性心筋梗塞や脳卒中で、生活習慣を改善することにより、起こるリスクを下げ予防につながります。

い。反応がなければ大声で応援を呼び、119番通報とAED（自動体外式除細動器）の手配をしてください。
一次救命処置 救急隊や医師に引き継ぐまで心肺蘇生を行いながら、AEDを使って救命処置を行ってください。
二次救命処置と心拍再開後の集中治療 救急車が到着したら、救急救命士や医師が心臓の動きを取り戻す処置を行い、病院へ搬送して集中治療を行います。

心肺蘇生法を身に付ける 応急手当講習会を開催

救急現場に居合わせた人の応急手当実施率は、年々増加していますが、いまだ低い状況です。一人でも多くの命を救うために、下記の講習で知識を身に付けましょう。

普通救命講習I

日時…4月20日(木)午前9時30分～午後0時30分
内容…AEDを使った心肺蘇生法など
※修了証の発行あり
会場…市消防本部
対象・定員…中学生以上=申込順30人
申込方法…3月20日(祝)～4月13日(木)に市ホームページ内簡易電子申込か直接、最寄りの消防署へ
問合せ…中消防署(☎674・7994)

02 住所異動などの手続き 身近な支所で混雑を回避

問合せ先 市民課 ☎674・7052



春の引越シーズンには住所異動などのため、市役所窓口は毎年大変混雑します。市民課③番窓口の場合、2時間以上の待ち時間が発生します。

住所異動届や印鑑登録などは支所でも受け付けていますので、待ち時間解消のためにも、ぜひお近くの支所をご利用ください。

市内には三箇牧、富田、樫田の3カ所に支所があり、住所異動届、国民健康保険・国民年金事務など、市民に身近なサービスを取り扱っています。

業務時間は午前8時45分から午後5時15分まで。休所日は土・日曜日、祝日です。

利用の多い住民票の写し、印鑑登録証明書など各種証明書だけの交付はコンビニ交付サービス・行政サービスコーナー（下欄）もご利用ください。

また、市ホームページ内「簡易電子申込」から、開庁時間外での住民票の申請・受け取りもできますので、ぜひご利用ください。

三箇牧支所
(三島江一丁目11番8号 ☎678・1615)

富田支所
(富田町五丁目17番1号 ☎696・3001)

樫田支所
(田能スハノ下11 ☎688・9124)

各種証明書の発行は コンビニ交付サービスもご利用ください

昨年12月から開始した証明書コンビニ交付サービスでは、全国のコンビニエンスストアなどに設置されているキオスク端末を利用して、午前6時30分から午後11時まで各種証明書を取得できます。同サービスを利用するには、マ

イナンバーカードと同カード交付時に設定した暗証番号が必要です。まだマイナンバーカードを持っていない人はぜひこの機会にお申し込みください。詳しくは、市民課マイナンバープロジェクトチーム (☎674・7067) へ。

行政サービスコーナーは9月末で廃止予定

市内9カ所の行政サービスコーナーでは、各種証明書発行業務を行っていますが、9月末をもって業務を終了する予定です。9月末までの業務時間は午前9時から午後5時15分までです。

住所異動届、印鑑登録は取り扱っていません。また、定休日は施設によって異なります。詳しくは市民課へお問い合わせください。

01 市営バス 4月から竹の内・番田方面へ運行開始

問合せ先 交通部企画運輸課 ☎677・3507



玉川橋団地線の経路を一部変更

市営バスは4月1日(土)から、竹の内・番田方面への運行を開始します。お出掛けの際には、ぜひご利用ください。

竹の内・番田方面へは、現在の玉川橋団地線の経路を一部変更する形で運行します。

JR高槻駅南から国道170号・辻子・若松町を経由し、竹の内・番田方面から唐崎・玉川橋団地のルートで運行します。これに伴い、北大樋町・南大樋町など6つの停留所を新設します(左図)。

西冠～唐崎西口は別経路ご利用を

玉川橋団地線の経路変更に伴い、従来経由していた西冠～唐崎西口は経由しません。下記経路をご利用ください。

行き先	変更後の経路
西冠～下田部団地	16下田部団地ゆき
西冠～唐崎北	17B下田部団地経由車庫前ゆき
唐崎西口	22・23柱本団地ゆき

JR高槻駅南・阪急高槻駅からは4番乗り場をご利用ください。運賃は片道大人220円、小児110円です。

時刻表は、ダイヤ変更のあるバス停に3月24日(金)までに案内看板を設置するほか、3月中旬から市ホームページや各市営バス案内所で配布する案内をご確認ください。

市政 インフォメーション

03 転入・転出に関わる窓口を休日開庁 3/18(土)・19(日)、4/1(土)・2(日)の午前

問合せ先 市コールセンター ☎674・7111
個別の手続きなど=左下表の各担当課

休日開庁窓口

※取り扱えない業務もあり。詳しくは、事前に各課へ

会場	担当課	業務の内容
市役所本館	市民課 ☎674・7052	住民異動届の受付、印鑑登録などの受付、戸籍の届出受付、各種証明の交付 ※マイナンバーカード・住基カードについては右下記参照
	障がい福祉課 ☎674・7164 FAX 674・7188	転出入に伴う障がい者手帳の申請受付
	医療給付課 ☎674・7178	障がい者医療・老人医療・後期高齢者医療の資格異動手続き
	国民健康保険課 ☎674・7075	国民健康保険の資格異動手続き
	介護保険課 ☎674・7167	介護保険の資格異動手続き (要介護などの認定を受けている人だけ)
総合センター	1階 税制課 ☎674・7134	原動機付自転車などの登録・廃車などの手続き、所得証明の交付
	7階 子ども育成課 ☎674・7174	児童手当・児童扶養手当の手続き、子ども医療費・ひとり親家庭医療費の手続き、学童保育室の入室手続き
	保育幼稚園事業課 ☎674・7692	認定こども園・保育所・幼稚園などに関する問い合わせ・入園手続き
	11階 学務課 ☎674・7627	小・中学校の入学・転校に関する問い合わせ (入学・転校の手続きは平日に各学校へ)
各支所	三箇牧支所 ☎678・1615	転入に関する手続きはおおむね取り扱っていますが、上記のうち、障がい者手帳、保育所の入所など、取り扱いできない業務もあります。詳しくは各支所へお問い合わせください ※マイナンバーカード・住基カードについては右記参照
	富田支所 ☎696・3001	
	樫田支所 ☎688・9124	

市は、春の引越シーズンにあわせ、3月18日(土)・19日(日)、4月1日(土)・2日(日)に、転入・転出に関する窓口を開庁します。時間は午前8時45分から正午までです。急な転居や、仕事で平日の来庁が難しい場合などに、ぜひご利用ください。取り扱う業務は、左表のとおりです。

マイナンバーカードと住民基本台帳カードの手続きは制限されます

3月19日(日)はシステム停止日のため、マイナンバーカード・住民基本台帳カードに関する手続きは全てできません。後日、期間内に再度手続きが必要ですよ。また、3月18日(土)、4月1日(土)・2日(日)もできない手続きがあります。詳しくは市民課へお問い合わせください。

こんなところと体のサインはありませんか？

ストレスの多いあなたへ

- 今まで楽しんでできていたことが楽しめない
- 理由もなく悲しい・憂うつな気分になる
- 何事にも興味がわからず、楽しくない
- 疲れやすい、元気が出ない
- 気力がわかない、何もする気がしない
- 自分が役に立つ人間だとは思えない
- なかなか寝付けられない、眠っても疲れがとれない

身近にこんな人いませんか？

- 表情が暗く元気がない
- 体調不良を訴えることが増えた
- 人付き合いを避けるようになった
- 遅刻や欠勤をするようになった
- 趣味やスポーツ、外出をしなくなった
- 飲酒量が増えた
- 1日のうち、朝方に調子がすぐれない様子である

上記の項目に多く当てはまり、2週間以上続いている人は一度専門機関へ相談することをお勧めします。早めに気づき、対策をとることが回復への近道となります。

3月は自殺対策強化月間
つらい気持ち話してみませんか

3月は自殺対策強化月間です。悩みを抱えている人は、一人で悩まず、左下欄の相談機関にご相談ください。
問合せ先 保健予防課 ☎661・9332

相談窓口 いずれも無料

精神保健福祉士による

こころの健康相談

日程…毎月第2・4日曜日の午後1時～4時 ※予約制

会場…市保健所(城東町)

申込方法…随時電話で、保健予防課(☎661・9332)へ

電話相談窓口

●市こころの健康相談

☎661・9332

月～金曜日の午前8時45分～午後5時15分

●こころの健康相談統一ダイヤル

☎0570・064・556

月～金曜日の午前9時30分～午後5時 ※3月1日(火)午前9時30分～31日(金)午後5時(24時間)

●関西ののちの電話

☎06・6309・1121(24時間)

●大阪自殺防止センター

☎06・6260・4343

金曜日午後1時～日曜日午後10時

●こころの救急箱

☎06・6942・9090

月曜日午後8時～翌午前3時

●フリーダイヤル自殺予防ののちの電話

☎0120・783・556

毎月10日午前8時～翌午前8時

自死遺族相談

●府こころの健康総合センター

☎06・6691・2818

月～金曜日の午前9時～午後5時45分 ※予約制

年度末は生活環境や人間関係などが変化化する時期のため、強いストレスを感じる人もいます。ストレスがいくつも重なったり、長引いたりすると、こころや体にさまざまな不調をもたらす「もう死ぬしかない」と心理的に追い込まれた

状態に陥り自殺を選んでしまうことがあります。一度チェックリスト(左上欄)を使ってみてください。つらい気持ちを抱えている人はサインを発している場合があります。自身が、周りの人が、まずは気づくことが大切です。

04 臨時福祉給付金(経済対策分) 3月21日(火)から申請受付を開始

問合せ先 市給付金専用ダイヤル ☎0120・987・301

対象者

平成28年度市・府民税(均等割)非課税の人

(課税されている人の扶養親族や生活保護の受給者などは除く。また、支給決定までに亡くなった人も給付金の対象外)

給付額

1人につき15,000円(1回限り)

申請期間

3月21日(火)～7月31日(月)消印有効

臨時福祉給付金特設窓口

総合センター6階=3月21日(火)～5月2日(火)

総合センター13階=5月8日(月)～7月31日(月)

3月21日(火)から「臨時福祉給付金(経済対策分)」の申請受付を開始します。対象などは左欄のとおりです。対象となる可能性の高い人へは3月下旬に申請書を送付します。支給要件を確認の上、郵送か直接、臨時福祉給付金特設窓口(左下欄)へ申請をしてください。また、申請書の届かない人でも対象となる場合があります。申請方法など詳しくは市給付金専用ダイヤルへお問い合わせください。

問い合わせください。なお、申請先は、平成28年1月1日(基準日)に住民票のあった市町村です。基準日にほかの市町村に住んでいた人は、各市町村へお問い合わせください。



総合スポーツセンターなど市内21施設 4月からの指定管理者決定

4月から、総合スポーツセンターなど市内21施設(左表)を管理運営する、指定管理者を指定しました。

指定管理者制度は、民間事業者などが経営手法や能力を生かして公の施設を効果的・効率的に管理運営する制度です。

詳しくは左表の各担当課へお問い合わせください。

4月からの指定管理者一覧

施設名	指定管理者	担当課
庄所子育てすくすくセンター	(社福) 照治福祉会	子育て総合支援センター (☎686・3030)
自然博物館(あくあびあ芥川)	あくあびあ芥川共同活動体	地域教育青少年課 (☎674・7654)
総合スポーツセンター総合体育館・陸上競技場・テニスコート・青少年運動広場	(公財) みどりスポーツ振興事業団	文化スポーツ振興課 (☎674・7649)
芥川緑地テニスコート		
西大樋テニスコート		
郡家テニスコート		
南大樋運動広場		
堤運動広場		
牧田運動広場		
庄所運動広場	(社福) 市社会福祉事業団	公園課 (☎674・7516)
萩谷総合公園・サッカー場・野球場・テニスコート		
富田老人福祉センター	(社福) 市社会福祉事業団	長寿生きがい課 (☎674・7166)
郡家老人福祉センター		
春日老人福祉センター		
芝生老人福祉センター		

一定規模の住宅や施設の建築など 着手30日前までに届け出を

市は、3月31日(金)に、「立地適正化計画」を策定する予定です。

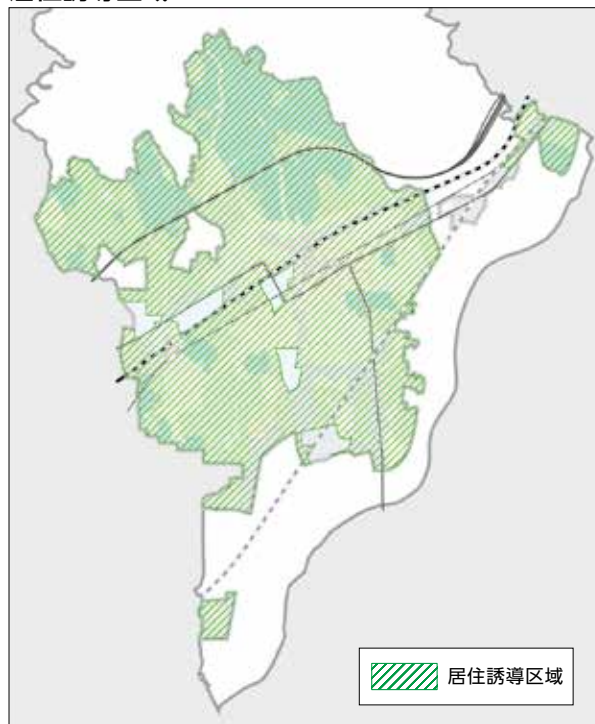
同計画の策定に伴い、下記の住宅または、商業施設・医療施設・保育所などの建築などを行う場合は、着手30日前までに市への届け出が必要になります。届け出の提出方法など詳しくは市ホームページをご覧ください。

問合せ 都市づくり推進課
☎674・7554

届け出対象

- 住宅 居住誘導区域(左図)外に次の住宅の建築などを行う場合
3戸以上の住宅▷3戸未満で敷地が1,000㎡以上のもの など
 - 商業施設・医療施設・保育所など 都市機能誘導区域外で建築などを行う場合
- ※詳しくは市ホームページをご確認ください

居住誘導区域



市民意識調査(郵送)結果まとまる 市広報誌の読者率 7割超

市政に対する市民の意識を知り、市政運営に反映するため市が実施した「平成28年度市民意識調査(郵送調査)」の結果がまとまりました。なお、調査報告書は行政資料コーナー(市役所本館1階④番)、市立各図書館、市ホームページで閲覧できます。

誌を借りる・返すため」が66・1%と最も高く、次いで「館内で本・雑誌を読むため」が18・6%となっています。

今回の調査は、20歳以上85歳未満の市民2000人を無作為に抽出し、昨年11月22日〜12月9日に郵送で実施したものです。

が利用していることが分かりました(グラフ1)。また、図書館を利用する主な目的については、「本・雑誌などが上位です。

今後、図書館で充実してほしい資料に関しては「小説」が27・7%と最も高くなっています。その他、実用書、雑誌などが上位です。

市広報誌に関する質問で「たかつきDAYSを読んでいますか」については、「毎号読んでいる」がほとんど読んでいる「合わせて72・9%の市民が広報誌を読んでいることが分かりました(グラフ2)。

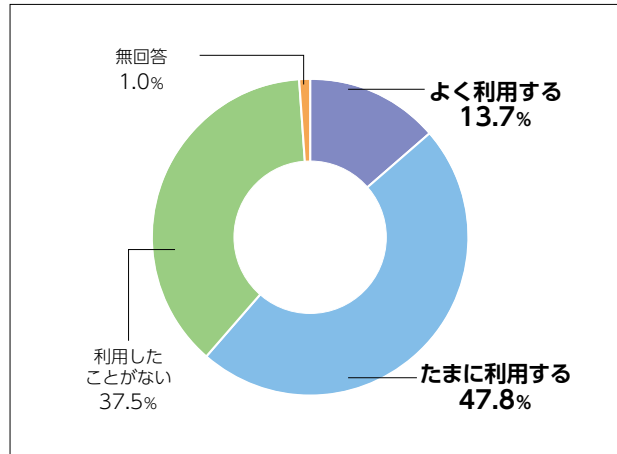
また、広報誌の表紙から7ページまでで構成されている「巻頭特集」の感想については、良い印象が78・4%と8割近い結果となりました。その中でも、巻頭特集の良いと思う点についての質問では、「市内の新しい魅力を知ることができる」が61・6%と最も高く、次いで「内容や情報が分かりやすい」が51・2%、「写真が魅力的」が29・2%となっています。

調査項目は「マイナンバー制度」「オープンデータ」「市立図書館」「水道」「市総合雨水対策アクションプラン」「環境」「市広報誌」「高槻市のイメージ」「市政全般」の9項目です。

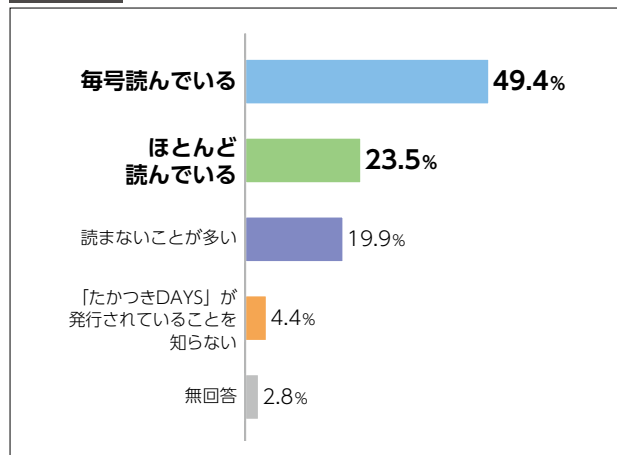
市立図書館

市立図書館に関する質問で「図書館を利用されたことがありますか」について、「よく利用する」「たまに利用する」を合わせ61・5%の市民

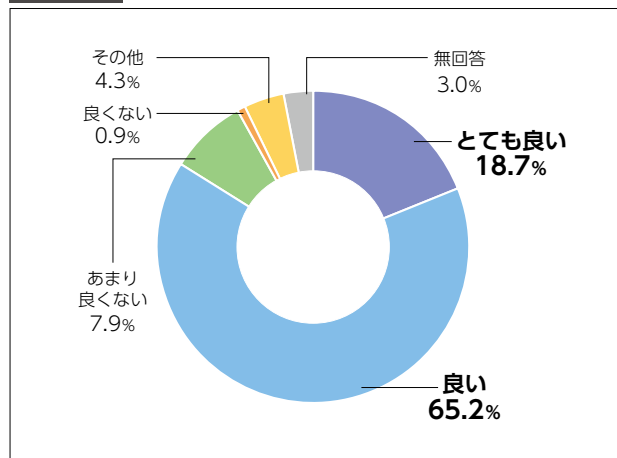
グラフ1 市立図書館の利用率



グラフ2 市広報誌の読者率



グラフ3 市広報誌を読んだ印象について



車両総重量7.5トン未満準中型免許を新設 18歳から取得可能に

道路交通法が改正され、3月12日(日)に施行されます。改正により、準中型免許が新設され、運転できる自動車の範囲や免許の受験資格などが左欄のとおり変更されます。また、高齢運転者による事故が増加傾向にあることから、

準中型免許 概要

運転できる自動車…車両総重量7.5t未満(最大積載量4.5t未満)
※3月12日(日)以降、新規で普通免許を取得する場合は、運転できる自動車が車両総重量3.5t未満(最大積載量2t未満)に変更になります

受験資格・教習日数…18歳から普通免許なしで、最短17日で取得可能
※普通免許は最短15日

新たな免許区分・取得年齢と車両総重量

	3.5t	5t	7.5t	11t
3/11まで	普通免許(18歳以上)	中型免許(20歳以上) ※普通免許取得後2年以上	大型免許(21歳以上) ※普通免許取得後3年以上	
3/12以降	普通免許(18歳以上)	準中型免許(18歳以上)	中型免許(20歳以上) ※普通免許取得後2年以上	

すでに普通免許を持つ人 引き続き5t未満を運転できます
3月10日(金)までに普通免許を取得した人は、引き続き車両総重量5t未満の自動車を運転できます。さらに、教習や技能審査などを行う「限定解除審査」に合格すれば、車両総重量5t以上7.5t未満の準中型自動車も運転できます。

市営駐車場利用できる自動車の範囲が3.5t未満に縮小
準中型免許が新設されたことに伴い、普通自動車の範囲が縮小されました。
市営駐車場を利用できるのは普通自動車に限定しており、3月12日(日)以降利用できる自動車の範囲が左表のとおり変更になります。
問合先：管理課(☎674・7592)

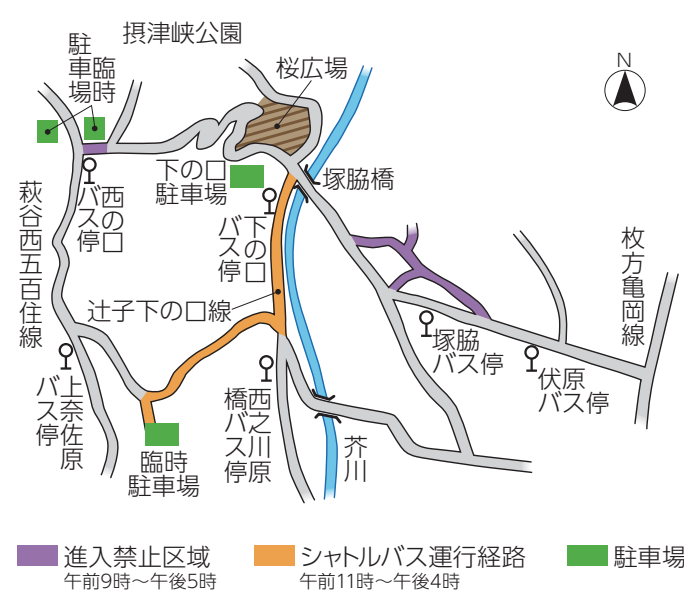
市営駐車場に駐車できる自動車(3月12日から)

	桃園町 駐車場	弁天 駐車場	高槻駅北地 下駐車場	高槻駅南立体 駐車場
収容台数	177台	310台	441台	150台
車高	2.1m以下		2.1m以下	
車両総重量	3.5t未満※1		※2	
最大積載量	2t未満※1		※2	

※1 車両総重量3.5t以上または最大積載量2t以上の自動車(2tトラックなど)は駐車することができません
※2 機械式駐車装置の関係により、車両重量と積載量の合計が2.2tを超える自動車は駐車することができません

3/25(土)・4/9(日) 摂津峡さくら祭り

土・日曜日は交通規制



3月25日(土)から4月9日(日)まで「摂津峡さくら祭り」が開催されます。期間中は土・日曜日の午前9時から午後5時まで右地図のとおり交通規制が行われます。
土・日曜日には臨時駐車場(1日1000円)を開設。
会場までの無料シャトルバスの運行が行われます。駐車場には限りがありますので、市営バスをご利用ください。

4月1日・2日にはイベントも
日程：4月1日(土)・2日(日)の午前11時15分～午後4時
会場：摂津峡公園桜広場
内容：花見おどり、高槻太鼓の演奏、野だてなど
問合先：市観光協会(☎683・0081)、公園課(☎674・7516)

お知らせ

ひとり親家庭の資格取得支援

市は、ひとり親家庭の親を対象(高等学校卒業程度認定試験合格支援事業は子も対象に、次のとおり資格取得のための支援を行っています。いずれも所得制限あり。受講前にも事前相談と申請が必要。)

高等職業訓練促進給付金 看護師など1年以上の養成学校などに通学する人で、仕事や育児との両立が難しい場合に支給

対象資格：看護師(准看護師)、介護福祉士、保育士、理学療法士

3月の納付(3月31日(金)まで)
●国民健康保険料第12期普通徴収(国民健康保険課 ☎674・7076)
※便利な口座振替をご利用ください。バーコードが印字されている納付書はコンビニエンスストアでも納付できます。

法士、作業療法士、歯科衛生士、美容師、社会福祉士、製菓衛生師、調理師

支給額：月額10万円(非課税世帯)月額7万5000円(課税世帯)

支給期間：申請月から修学する全期間(上限3年)

教育訓練給付金 就業のために、教育訓練講座として指定された講座を受講した場合に、修了後、経費の6割を支給(上限20万円)。雇用保険制度の教育訓練給付の資格がある人は対象外

高等学校卒業程度認定試験合格支援事業 同試験の合格を目指す場合、対策講座の受講費用の一部を支給。高校卒業者と大学入学資格を取得している人は対象外

給付金の種類：①受講修了時②20%(上限10万円) ③試験合格時④40%(①を受けた人が受講修了日から2年以内に同試験の全科目に合格した場合。①②合わせて上限15万円)
問合先：子ども育成課(☎674・7832)

傍聴できます

議会日程

平成29年第1回市議会定例会

いずれも午前10時から。なお、議事の都合で日程が変更される場合があります。詳細などはお問い合わせください。
3月1日(水)・7日(水)・8日(木)・9日(金)・27日(月)・28日(火) 本会議
13日(月) 福祉企業委員会
14日(火) 都市環境委員会
15日(水) 文教市民委員会
16日(木) 総務消防委員会
22日(水) 議会運営委員会
議会事務局(☎674・7213)

審議会などの日程

傍聴には定員があります。傍聴希望者は事前に各課へお問い合わせください。

墓参バス

3月18日～20日に運行

市営バスは3月18日(土)～20日(祝)の3日間、公園墓地への墓参バスを運行します。経路はJR高槻駅から阪急高槻

合わせてください。

選挙管理委員会定例会

選挙人名簿の登録など。3月2日(木)午前10時から総合センター13階選挙管理委員会室で。選挙管理委員会事務局(☎674・767)

農業委員会定例会

農地法の規定による許可申請など。3月10日(金)午後1時30分から市役所本館2階全員協議会室で。農業委員会事務局(☎674・7421)

子ども・子育て会議

教育・保育施設、地域型保育事業の利用定員の設定についてなど。3月15日(水)午後2時から総合センター12階教育委員会室で。保育幼稚園総務課(☎674・7695)

地域包括ケア推進会議

高齢者が地域で安心して生活を送るため。駅などを経由し、公園墓地までです。
運賃：片道220円(小児110円)

運行時間

行き(JR高槻駅南発) 午前8時45分～11時25分(20分間隔) 帰り(公園墓地3区発) 午前9時1分～11時41分(20分間隔) 午後0時40分、1時 ※JR高槻駅南、阪急高槻駅とも6番乗り場から発車
問合先：交通部芝生営業所(☎677・3513)

めの施策について。3月16日(木)午後2時から消防本部3階研修室で。長寿生きがい課(☎674・7166)

教育委員会定例会

教育に関する基本方針、予算・契約・条例原案、規則制定改廃、職員人事など。3月16日(木)午後3時から総合センター12階教育委員会室で。教育委員会総務課(☎674・7620)

産業振興審議会

産業振興ビジョン実施計画の策定について。3月22日(水)午前10時から市役所本館3階第2委員会室で。産業振興課(☎674・7411)

環境審議会

摂津峡の保全に係る規制について(諮問)。3月29日(水)午前10時から市役所本館3階第2委員会室で。環境緑政課(☎674・7483)

都市計画道路の見直し(廃止)と用途地域などの変更決定

10路線の都市計画道路の見直しと、都市計画道路を基準に定めていた用途地域などの境界線の変更について、説明会および都市計画審議会などを通して、次のとおり決定しました。

決定内容…安岡寺日吉台線の廃止▽緑が丘別所線の廃止と用途地域などの変更▽大塚登

町線の廃止▽別所日吉台線の一部区間の廃止▽阪急北側線の一部区間の廃止▽辻子下の線の一部区間の廃止と用途地域の變更▽北園西冠線の一部区間の廃止▽野田大塚線の一部区間の廃止と用途地域などの変更▽富田牧田線の一部区間の廃止と用途地域などの変更

任期…7月20日(木)～平成32年7月19日(日)
人数…14人
報酬…月額5万円
農地利用最適化推進委員
応募資格…担当区域において、農地などの利用の最適化の推進活動などを適切に行うことができ、毎月指定された日に開催される会議や調査などに参加できる人
任期…農業委員会が委嘱した日(7月20日(木)以降)から農業委員の任期満了の日
人数…7人
報酬…月額5万円

農業委員・農地利用最適化推進委員を募集

献血日程

問合先
市献血推進協議会
☎674・7163

4000ミリ献血(体重50kg以上)にご協力ください。時間は特に記載のないものは午前10時～正午、午後1時～4時30分です。
日程・会場…3月11日(土)午前10時～午後4時30分・17日(金)・20日(祝)午前10時～正午、午後1時～4時(三ツツグ・阪急高槻)13日(月)市役所

応募方法…いずれも3月21日(火)(必着)までに所定の用紙を郵送か直接、農業委員会事務局(☎674・7421)へ。応募要領などは同事務局、市ホームページで配布

平成29年度年金相談を実施
吹田年金事務所が次のとおり無料の年金相談を実施します。
日程…4月～来年3月の毎月第1木曜日(5月と来年1月は第2木曜日)の午前10時～午後4時 ※1人15分程度
会場…総合センター12階相談コーナー
申込方法…相談日の2日前から電話か直接、市民課(☎674・7073)へ

固定資産税の縦覧・閲覧

固定資産税の納税者は4月3日(月)～5月31日(水)に資産税課(⑩番窓口)で、土地・家屋縦覧帳簿の縦覧ができます。また納税義務者は4月3日(月)から平成29年度土地・家屋総合名寄帳を、借地・借家人等利害関係人は固定資産課税台帳を随時閲覧できます。

縦覧・閲覧時の持ち物…本人確認できる書類(運転免許証

・保険証など) ※代理人(同居の家族含む)は、所有者本人からの委任状か直近の納税通知書や名寄帳(いずれも原本)、利害関係人は権利関係が確認できる書類も併せて必要
問合先…資産税課(☎674・7143)

島本町のし尿処理を高槻クリーンセンター分室で受託開始

島本町から本市に対し、し尿処理に係る事務の委託について依頼があり、4月1日(土)から高槻クリーンセンター分室でし尿処理を受託することになりました。下水道の整備に伴い、両市町の処理量が減少しているため、集約して処理を行うことで効率的な業務運営が可能となります。
問合先…高槻クリーンセンター(☎669・1950)

原動機付自転車などの廃車手続き3月31日(金)までに

軽自動車税は、4月1日現在の所有者に年額で課税され

淀川水系神崎川ブロック河川整備計画への意見を募集

府は、淀川水系神崎川ブロック河川整備計画への意見を募集します。同計画は、淀川水系神崎川ブロック内の府管理河川における、今後の河川整備の具体的な内容を定めた

ものです。
応募方法…3月21日(火)までに直接、下水河川企画課(☎674・7432)または、府茨木土木事務所(☎072・627・1121)へ

若年者の就労を支援 相談会やセミナーを実施

市は、おおむね39歳以下の若年者で、ニート・ひきこもりなどの状態から自立の一步を踏み出したい人などを支援しています。左記のとおり相談会を実施しているほか、3月にはセミナーも開催します。いずれも無料です。



若年者就労支援セミナー

若年者自立就労相談

内容…講演(親と子のコミュニケーションからひきこもりを考える)若者サポートステーションの紹介
日時…3月25日(土)午後2時～4時
会場…クロスパル高槻
対象…おおむね39歳以下のニート・ひきこもりなどの状態から自立の一步を踏み出したい人、働きたい無就労の人と家族・関係者
定員…申込順50人
申込方法…3月3日(金)から電話で、産業振興課(☎674・7411)へ

内容…講演(親と子のコミュニケーションからひきこもりを考える)若者サポートステーションの紹介
日時…3月25日(土)午後2時～4時(祝日・年末年始は休み)
会場…クロスパル高槻
対象…市内在住で、おおむね39歳以下のニート・ひきこもりなどの状態から自立の一步を踏み出したい人、働きたい無就労の人と家族・関係者
予約方法…相談日前日までの平日に電話で、産業振興課(☎674・7411)へ

防災タウンページを 全家庭・事業所に配布



市の女性職員が検討した「女性ならではの目線」によるワンポイントアドバイスを掲載

市とNTTタウンページ株式会社が連携し、防災タウンページを発行。3月から順次、市内の全世帯・事業所にタウンページに同封して配布します。

防災タウンページには、避難所マップなど、緊急時に必要な情報をまとめているほか、家族の連絡先や避難場所などを書き込めるようになっており、災害への備えとして活用できます。防災タウンページを活用して、災害時の自助・共助力を向上させましょう。

なお、防災タウンページが届かない場合は、NTTタウンページ株式会社(☎0120・506・309)へお問い合わせください。

問合先…危機管理室(☎674・7314)

縦覧場所…下水河川企画課、府茨木土木事務所

同計画の説明会を実施 3月14日(火)午後2時～3時に三島府民センター(茨木市)で。当日直接、会場へ

暮らしのガイド 情報プラザ

〈申込時の注意〉

- 特に記載のない記事の対象は、市内在住、通勤・通学の人
- 各記事中の「先着」は、当日直接、会場へ
- 各記事中の「電子申込」は、市ホームページ・携帯サイトの「簡易電子申込」から手続き可

52 569-8501 高槻市〇〇課
 △△△△教室
 郵便番号569-8501
 の場合は住所の記載は不要

手口 「お金を返す」と甘い言葉で誘う還付金詐欺



市内で最も被害件数が多いのが還付金詐欺です。市役所など公的機関の職員になりすまし、携帯電話からATMを操作させ、口座に現金を振り込ませます。

【注意】 公的機関がお金の還付をATMで行うことは絶対にありません

周りから注意を呼び掛け高齢者の被害をみんなで防ぐ

身内の名前をかたるオレオレ詐欺、架空請求など、高齢者に対する詐欺の手口は巧妙化しており、一人で防ぐのは困難です。みんなで協力して被害防止に努めましょう。

【高齢者】

お金の話が出たらすぐに家族や周りの人、消費生活センター、警察などに相談しましょう

【家族や友人、地域の人】

頻りに連絡を取って注意を呼び掛けたり、声掛けをしましょう



CHECK!

高齢者を狙った特殊詐欺に注意 日頃から防犯意識を

市内では、還付金詐欺やオレオレ詐欺など、高齢者を狙った特殊詐欺の被害が多発しており、高槻警察署管内の特殊詐欺被害件数は74件、被害額は約2億5000万円(平成28年)となっております。
 詐欺被害は一人一人の意識で防ぐことができます。日頃から防犯意識を持ち、家族や地域で声掛けをするなどして、被害を防止しましょう。
 問合せ先…消費生活センター (☎6833・0969)

休館のお知らせ

クロスパル高槻⇒3月5日(日)

●JR高槻駅前行政サービスコーナー、市パスポートセンターなど、クロスパル高槻の館内にある全ての受付窓口は3月5日(日)は閉庁します。6月4日(日)の会議室と9月4日(月)のイベントホールの使用申し込み受け付けは、3月6日(月)に行います

春季全国火災予防運動

3月1日(水)〜7日(火)に春季全国火災予防運動が実施されます。火災が発生しやすい時期を迎え、防火に対する正しい知識と行動力を高め、火災の発生と拡大を防止しましょう。消防署では、防火訓練や消防署見学などを順次受け付けています。訓練・見学の問い合わせは、中消防署 (☎674・7995)、北消防署 (☎687・0119)へ。
 また、同運動にあわせ、次のとおりコンサートを行います。

消防音楽隊による演奏のほか、住宅用火災警報器の展示・相談、紙芝居などを行います。
火の用心コンサート
 日時：3月11日(土)午後1時から ※無料。当日直接、会場へ
 会場：イオン高槻店(萩之庄三)
 問合せ先…消防本部予防課 (☎674・7985)



し尿収集日程表 4~6月

曜日	4	5	6	収集地区
月	3	1	12	安岡寺町一〜六、大塚町三〜五、北大樋町、黄金の里一、辻子一〜三、大蔵司一〜三、竹の内町、塚脇一〜五、西之川原一、二、番田一、二、東城山町、松が丘一〜四、松川町、南大樋町、宮之川原一〜五、宮之川原元町、若松町
	17	15	26	
	29	8	19	
火	10	5	13	上牧町一〜五、神内一、二、津之江町一〜三、津之江北町、柱本全域、藤の里町
	24	2	16	
	4	16	27	
水	11	6	20	原(府道枚方亀岡線より東側)、東天川一〜五
	25	23	30	
	9	9	6	
木	5	3	14	明野町、玉川一〜四、千代田町、天王町、野田一〜四、萩之庄一〜五、八丁畷町、松原町、三島江全域
	19	17	28	
	31	31	7	
金	12	10	21	芥川町一〜四、浦堂一〜三、浦堂本町、梶原一〜六、上牧山手町、寿町一〜三、栄町一〜四、下田部町一、二、庄所町、堤町、月見町、出丸町、天神町二、道鶴町一〜六、殿町、中川町、西之川原一部(小型地区)、西真上一、二、野田東一、二、原(府道枚方亀岡線より西側)、前島一〜五、真上町一〜五、緑が丘一〜三、南庄所町
	26	24	21	
	6	4	1	
土	13	11	22	出灰、大冠町一〜三、杉生、東和町、中畑、二料、萩谷、萩谷月見台、深沢本町、霊仙寺町一
	27	25	22	
	8	8	8	
日	7	5	2	今城町、永楽町、岡本町、上土室一〜六、川西町一〜三、郡家新町、高垣町、奈佐原全域、南平台一〜五、土室町、氷室町一〜四、宮田町一〜三、緑町、南松原町、宮野町、八幡町、山手町一、二
	21	19	30	
	9	9	9	
月	14	12	23	安満全域、古曾部町一〜三、田能、別所新町、別所本町、南総持寺町
	28	26	23	
	9	9	9	
火	14	12	23	井尻一、二、梶原中村町、上牧北駅前町、上牧南駅前町、郡家本町、五領町、清福寺町、塚原全域、東上牧一〜三、淀の原町
	28	26	23	
	9	9	9	

4~6月の収集日程は上表のとおり。収集日に留守の場合は隣人に依頼するなど、必ずくみ取りができるようお願いします。くみ取り口付近には物を置かないでください。臨時の収集は2・3日前にお申し込みください。

問合せ先…清掃業務課 (☎669・1163)

し尿くみ取りの届け出 し尿くみ取りの依頼や変更、停止には、資源循環推進課(市役所本館)へ届け出が必要で**手数料納入のお願い** し尿処理手数料は、納入期限までに所定の金融機関か市役所、各支所で納付してください(近畿2府4県の郵便局でも可)

問合せ先…資源循環推進課 (☎674・7193)



五領公民館 希望のメッセージ展

3月4日(土)・5日(日)の午前10時〜午後5時(5日は4時まで)に同館(☎669・6169)で。同館利用サークルなどの作品展示、舞台発表など。無料。当日直接、会場へ。

北清水 男の料理帳 旬の食材で極める男メシ

3月11日(土)午前10時〜午後1時に北清水公民館で。講師は管理栄養士・相澤史さんほか。対象は男性。申込順20人。申し込みは3月3日(金)から電話か材料費600円を持って直接、同館(☎687・3190)へ。

地域音楽祭スプリング コンサートin阿武山

3月11日(土)午前10時〜正

高槻市民寄席

3月20日(祝)午後2時〜4時に生涯学習センター(☎674・7700)1階展示ホールで。出演は断の会じゅげむ。先着200人。無料。

真上人権名画劇場 「アラバマ物語」

3月21日(火)午前10時〜午後0時30分に真上公民館で。申込順60人。無料。申し込みは3月6日(月)から電話か直接、同館(☎683・2509)へ。

自然がいつばいええとこ高槻〜里山のお話&竹細工

3月23日(木)午前10時〜午後0時30分に磐手公民館で。講師は森のプラットフォーム高槻・小柿正武さん。対象は中学生以上。申込順20人。無料。申し込みは3月3日(金)から電話か直接、同館(☎685・2110)へ。

自然観察会

3月26日(日)午前10時〜正午に芥川緑地で。講師はあくあび

午に阿武山公民館で。出演はアコーディオン奏者・喜多光三さんほか。申込順60人。無料。申し込みは3月3日(金)から電話か直接、同館(☎693・0188)へ。

メンズキッチン

春の手打ちパスタ作り

3月18日(土)午前10時〜午後1時に真上公民館で。講師は料理研究家・金子和子さん。対象は男性。申込順20人。800円。申し込みは3月3日(金)から電話か直接、同館(☎683・2509)へ。



健康と防災フェア 守りたい人がいる

3月18日(土)午前10時〜正午に富田公民館で。災害時に役立つロープの結び方、アルファ化米試食、アマチュア無線

あ芥川・中倉憲さん。対象は小学生以上(小学生は保護者同伴)。申込順30人。無料。申し込みは3月3日(金)午前9時から電話で、あくあびあ芥川(☎692・5041)へ。

関西大学法律相談所 無料法律相談

3月26日(日)午後1時〜5時にクロスパル高槻で。弁護士監修のもと大学生が実施。申込順20組。無料。申し込みは3月3日(金)から電話で、同相談所(☎080・6125・7853)午後0時30分〜2時30分、5時〜9時へ。

街角アットホーム コンサート

3月19日(日)午後1時〜4時にクロスパル高槻で。アカペラやユニミニージャックなど。無料。当日直接、会場へ。青少年センター(☎685・3724)へ。

歩学講座〜原地区八阪神社 の「蛇祭り」見学

4月2日(日)午後1時に市営バス停「神峰山口」集合、3時30分解散予定。講師は

体験など。無料。次の催しの申し込みは3月3日(金)から電話か直接、同館(☎693・1671)へ。

親子救命講習とキッズ消防隊対象は3歳以上の幼児と保護者。申込順20組

健康づくりを考える(講話と 体操) 申込順30人

わんぱく・おてんばクラブ お茶席とらくがん作り

3月18日(土)午前10時〜正午にクロスパル高槻で。講師は高槻スカウト連絡会。対象は市内在住の5歳〜小学生(保護者同伴可)。申込順20人。無料。申し込みは3月3日(金)から電話か直接または、ファクスに、教室名、氏名(ふりがな)、学校名・学年(年齢)、電話番号を書いて、青少年センター(クロスパル高槻内☎685・3724、FAX 686・2457)へ。

サロンコンサート

3月26日(日)午後2時30分からクロスパル高槻(☎685・3721)で。ピアノ、マリバンアンサンブル、ピアノ連弾。先着150人。無料。

NPO法人市文化財スタッフの会。申込順30人。無料。申し込みは3月3日(金)から電話か直接、日吉台公民館(☎688・6636)へ。

世界自閉症啓発デー「ぼく は写真で世界とつながる」

4月4日(火)午後1時30分〜3時30分に生涯学習センター2階多目的ホールで。映画上映とミニトーク。講師は映画プロデューサー・貞末麻哉子さん。先着300人。無料。手話通訳・要約筆記あり。社会福祉法人北摂杉の子会(☎662・8133、FAX 662・8155)。保育あり(3〜10歳、10人。500円)。保育の申し込みは3月6日(月)〜17日(金)に電話かファクスで、NPO法人SEAN(☎・FAX 669・7411)へ。

日本語のお祭り〜外国人 市民の日本語スピーチなど

3月19日(日)午前10時〜午後1時にクロスパル高槻で。先着150人。無料。海外協力グループ・クスクス(☎694・3035)青会。

高槻現代劇場

市民会館・文化ホール

チケット受付・問い合わせは電話か直接、同劇場(☎671・9999)へ
受付時間 午前10時〜午後5時(発売開始日の電話予約は午後2時から)
☆の公演は未就学児の入場はご遠慮ください。チケット完売の場合、当日券は販売しません

三井ツヤ子&折江忠道による ノスタルジアの昼下がり



三井ツヤ子

折江忠道

曲目：アヴェ・マリア、野ばら、魅惑の宵、サマータイム、からたちの花、闘牛士の歌 ほか
出演：三井ツヤ子(メゾ・ソプラノ)、折江忠道(バリトン)、大谷正和(ピアノ)、酒井愛可(ピアノ)
6月24日(土)午後2時開演
中ホール(全席指定) 2,000円、学生1,000円
3月24日(金)発売 友の会先行発売・割引 ☆

レセプション亭落語会 千朝さんと楽しむ上方落語

テーマは人情。
出演・演目：桂春若「井戸の茶碗」、桂千朝「天神山」、桂雀太「青菜」、桂二乗「子ほめ」



桂千朝

6月10日(土)午後2時開演
レセプションルーム(全席指定) 2,000円
3月17日(金)発売 友の会先行発売・割引 ☆

アンサンブルGG演奏会

男声アマチュアコーラス。
共演：韓国・娜囉女声合唱団
4月8日(土)午後2時開演
中ホール(全席自由) 無料
要整理券(3月10日(金)から配布。200枚。1人2枚まで) ☆

おとなと子ども1,000円コンサート いろんな楽器に出会おう 打楽器ってただくだけ?

終演後、楽器体験あり。
5月14日(日)午前11時開演
レセプションルーム(全席自由)
高校生以上1,000円、3歳〜中学生500円、
高校生以上と3歳〜中学生ペア1,000円
※3歳未満入場不可 3月9日(木)発売 友の会割引 ☆

高槻のお話を朗読劇にしてみよう

高槻近辺に伝わる昔話をみんなで短いお芝居に。
日程…5月13日(土)・27日(土)、6月17日(土)の午前10時〜午後1時
会場…305号室 講師…演出家・ごまのはえ
対象・定員…小学4年生以上=申込順30人
費用…19歳以上3,000円、18歳以下1,500円
申込方法…3月23日(木)から電話で、同劇場へ
友の会割引 ☆

千玄室大宗匠特別講演会 キリシタンと茶の湯

高山右近の列福を記念し、裏千家15代・前家元・千玄室大宗匠が講演。
講師：裏千家15代・前家元・千玄室
4月25日(火)午前11時15分開演 中ホール(全席自由) 1,000円 150人 ☆ 3月16日(木)発売
※呈茶(午前9時30分〜11時、午後0時30分〜1時30分)あり

春期運動者安全講習会

いずれも時間は午後7時～8時。対象は自動車運転免許所持者。無料。当日午後6時30分から直接、会場へ。車で来場不可。高槻警察署(☎672・1234)。3月6日(月)柳川中学校、富田小学校▽7日(火)第十中学校、榎田支所▽10日(金)芥川小学校、警手公民館▽16日(木)第九中学校、第七中学校▽17日(金)五領中学校、大冠小学校▽21日(火)阿武野小学校、高槻現代劇場。

さつき春の手入れ講習会(初級者向け)

3月18日(土)午後1時30分～4時に真上公民館で。300円。手入れしてほしい鉢があれば持参。当日直接、会場へ。市さつき会(☎687・0160)森田。

映画会「あしたの Pasta はアルデンテ」

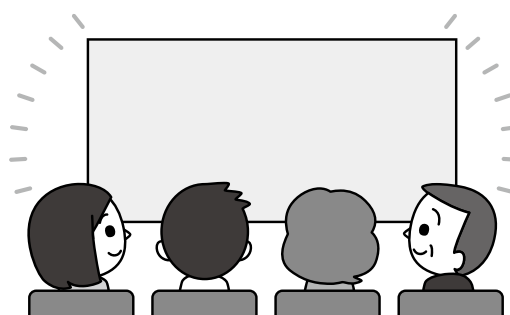
3月21日(火)午前10時30分～午後1時30分▽4時30分～7時から生涯学習センター2階多目的ホールで。先着各3

森林防災を考えるシンポジウム

市の貴重な緑資源である森林の防災や、安全で豊かな暮らしに森林を活用する方策を考えます。

日時…3月17日(金)午後1時30分～5時 ※無料
会場…関西大学高槻ミュージックキャンパス(白梅町)
定員…先着170人
講師…関西大学教授・山崎栄一さん、府森林組合・西川静一さんほか
問合せ先…府森林組合(☎698・0950)

00人。中学生500円、高校生以上900円。NPO法人三島子ども文化ステーション事務局(☎685・2224)。



市内高校吹奏楽部定期演奏会

いずれも会場は高槻現代劇場。先着①～④各600人⑤各1500人。無料。①関西大学中等部・高等部(☎684・4326)②3月22日(水)午後6時～8時③榎の木高校(☎675・2600)④23日(木)午後6時～8時10分⑤高槻北高校(☎683・87

あくあぴあ芥川企画展

南三陸町復興支援展 勝手に生物相調査隊

関西の学芸員が東日本大震災で被災した南三陸町のネイチャーセンターを支援するため結成した「南三陸町勝手に生物相調査隊」。今回の企画展では、同調査隊の調査結果やネイチャーセンターについて標本や写真パネルで紹介しします。

日程…3月11日(土)～6月11日(日)の午前10時～午後5時 ※無料
休館日…月曜日(3月20日(祝)は開館)、3月21日(火)
会場・問合せ先…あくあぴあ芥川(☎692・5041)

申込順20人。無料。申し込みは3月3日(金)～10日(金)に電話で、安満遺跡公園整備室(☎674・7393)へ。

3月25日(土)午前9時～10時30分に安満遺跡公園計画地(八丁畷町)で。対象は小学生以上(小学生は保護者同伴)。

3月26日(日)午後2時～4時30分に生涯学習センター2階多目的ホールで。申込順285人。3000円(前売り2500円、学生・障がいのある人2000円)。申し込みは3月3日(金)～25日(土)に電話で、みゆずメゾン(☎684・0073)東上へ。

たかつき介護のお仕事フェスタ～講演・体験など

3月16日(木)午前10時～午後3時30分に生涯学習センター1で。無料。保育あり。当日直接、会場へ。市介護保険事業者協議会(☎672・7560)。

市絵画同好会春季展

3月23日(木)～26日(日)の午前10時～午後6時(26日は4時30分まで)に生涯学習センター1階展示ホールで。無料。同会(☎688・5483)梅原。

高槻手作り市・雑貨の展示販売、音楽ライブなど

4月2日(日)午前10時～午後4時に三輪神社(富田町四)で。当日直接、会場へ。同実行委員会Cocokara(☎681・2351)西田。

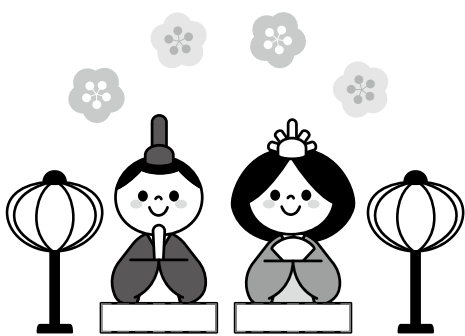
国際ソロプチミスト高槻夏井いつき講演会

4月7日(金)午後1時30分～4時30分に高槻現代劇場で。申込順600人。2000

図書館

春休み子ども映画会「チップとデール」

3月28日(火)午後2時から小寺池図書館(☎696・2880)で。対象は小学生以下と保護者。先着100人。無料。



芝生図書館

春のおたのしみ会

3月11日(土)午後2時～3時

移動図書館 きぼう号 3月の巡回日程

日程	時間	駐車場所
1日(水)	13:45～14:30	下田部団地登町住民センター
	15:00～16:00	竹の内コミュニティセンター
2日(木)	13:45～14:40	府営深沢住宅集会所前
	15:00～16:00	大冠北第1コミュニティセンター
3日(金)	14:00～16:00	五領小学校
7日(火)	13:45～14:15	原公民館
	14:45～15:50	榎田小学校
8日(水)	14:00～15:50	柱本小学校
9日(木)	13:45～14:30	花林苑やまもも公園
	15:00～16:00	埋蔵文化財調査センター
10日(金)	14:50～16:00	赤大路コミュニティセンター
14日(火)	14:00～14:30	市営バス停「川久保」前
	15:00～16:00	警手公民館
15日(水)	14:50～16:00	川西小学校
16日(木)	13:45～14:30	松が丘二丁目9番
17日(金)	14:00～16:00	宮野町サニーハイツ
21日(火)	13:45～14:40	府営高槻城東住宅
	15:00～16:00	城南町二丁目かんな児童遊園
22日(水)	13:45～15:30	東上牧二丁目つばき公園
23日(木)	13:45～14:30	総持寺団地
	15:00～16:00	玉川橋団地
28日(火)	14:00～14:45	月見台あやめ児童遊園横
29日(水)	15:15～16:00	今城塚公民館
	13:45～14:30	下田部団地登町住民センター
30日(木)	15:00～16:00	竹の内コミュニティセンター
	13:45～14:40	府営深沢住宅集会所前
	15:00～16:00	大冠北第1コミュニティセンター

問合せ先…移動図書館(子ども読書支援センター内☎685・0440)

に同館(☎678・7401)で。人形劇「でんでんむしみをすませば」ほか。出演は人形劇団「あ」。対象は2歳以上。先着80人。無料。

春のおたのしみ会 親子で楽しむ子ども落語

3月11日(土)午前11時～正午に服部図書館で。講師は喜怒哀楽袁菜さん。対象は4歳～小学生と保護者。申込順25組。無料。申し込みは3月3日(金)から電話か直接、同館(☎68・1085)へ。

小寺池図書館市民リサイクルブックフェア

3月12日(日)午前10時～午後4時に同館(☎696・2880)で。寄贈本と図書館の不用図書・雑誌を25冊まで無料提供。対象は市民。当日持ち帰り用の袋を持って直接、会場へ。

小寺池図書館 春のおたのしみ会

3月18日(土)午後2時～3時に同館(☎699・2880)へ。

で。人形劇「じゃがいもちゃんたまねぎちゃんにじんちゃん」など。出演はかくれんぼ。対象は小学生以下と保護者。100人。無料。当日午後1時45分から整理券を配布。

中央図書館 防災おはなし会

3月4日(土)午前11時～11時40分に同館(☎674・7800)で。講師は関西大学学生ボランティア。対象は4歳以上と保護者。先着20人。無料。

美の時代としての戦国
戦国時代の甲冑

3月24日(金)午後1時～3時に南大冠公民館で。講師は甲冑師・佐藤誠孝さん。申込順50人。無料。申し込みは3月3日(金)から電話か直接、同館(☎673・1477)へ。

春休み子どもオモチャ作り
教室～サイコロパズルなど

3月25日(土)今城塚古代歴史館▽26日(日)しろあと歴史館(☎673・3987)。いずれも午前10時15分～正午。講師はNPO法人市文化財スタッフの会。先着各30人。無料。

体験教室～古着Tシャツで
作る布ぞうり教室

3月29日(水)午前10時15分～正午▽午後1時30分～3時15分に歴史民俗資料館で。講師はNPO法人市文化財スタッフの会ほか。各20人(多数抽選)。無料。申し込みは3月15日(水)必着までに直

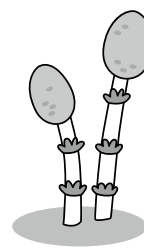
三三三甲冑つくり教室

3月18日(土)・20日(祝)の午前10時15分～正午に今城塚古代歴史館(☎682・0820)で。講師はNPO法人市文化財スタッフの会。対象は小学生以上。先着各20人。各100円。

企画展連続講座～高槻まち
かど遺産トピックス

しろあと歴史館企画展「文化財をめぐる高槻まちかど遺産」関連講座。4月19日(水)まちかど遺産の見つけ方・歩き方▽26日(水)思案石や伝・林丹波守の五輪塔▽石が語るまちかど遺産▽5月10日(水)まちかど遺産ゆかりの人物たち。いずれも午前10時30分～正午に市教育会館で。講師は市学芸員。150人(多数抽選)。無料。申し込みは3月30日(水)必着までに直接または、往復はがきかファクスに、講座名、住所、氏名、電話番号を書いて、〒569・0075城内町1番7号しろあと歴史館(☎673・3987)へ。

接または、往復はがきかファクスに、講座名・希望時間、住所、氏名、電話番号を書いて、〒569・0075城内町1番7号しろあと歴史館(☎673・3987、FAX 673・3984)へ。



古美術講座「刀装具の魅力
驚異の彫金技術をさぐる」

3月28日(火)午後2時～3時30分にしろあと歴史館で。講師は黒川古文化研究所・川見典久さん。50人(多数抽選)。300円。申し込みは3月16日(水)必着までに直接または、往復はがきかファクスに、講座名、住所、氏名、電話番号を書いて、〒569・0075城内町1番7号しろあと歴史館(☎673・3987、FAX 673・3984)へ。

歴史ウォーク～歩いてみよ
う高槻まちかど遺産

しろあと歴史館企画展「文

化財をめぐる高槻まちかど遺産」関連講座。いずれも午後1時～4時。講師は市学芸員。各50人(多数抽選)。無料。申し込みは3月28日(火)必着までに直接または、往復はがきかファクスに、催し名、希望日、住所、氏名、電話番号を書いて、〒569・0075城内町1番7号しろあと歴史館(☎673・3987、FAX 673・3984)へ。

高槻城下をめぐる

4月9日(日)

富田寺内町をめぐる

4月23日(日)

上牧・梶原周辺をめぐる

5月14日(日)

古文書体験連続教室

4月8日(土)・15日(土)の午後1時30分～3時にしろあと歴史館で。講師はNPO法人市文化財スタッフの会。30人(多数抽選)。無料。申し込みは3月23日(水)必着までに直接または、往復はがきかファクスに、教室名、住所、氏名、電話番号を書いて、〒569・0075城内町1番7号しろあと歴史館(☎673・3987、FAX 673・3984)へ。

しろあと歴史館企画展

文化財をめぐる

高槻
まちかど遺産

3/18(土)～5/14(日)



高槻城絵図

街角に建つ石造物に書かれた内容や、不思議な地名の由来を知りたいと思っことはありませんか。「高槻まちかど遺産」は、市民の皆さんから身近な場所の歴史や伝説を募集したものです。市を大きく5つの地域に分けて選定し、このたび全地域が出揃いました。

本展では、関連する古文書や古地図、古写真などの文化財を通して、「高槻まちかど遺産」を紹介します。

日程…3月18日(土)～5月14日(日)の午前10時～午後5時(入館は4時30分まで)

休館日…月曜日(3月20日(祝)は開館)、3月21日(火)

観覧料…無料

会場・問合先…しろあと歴史館(☎673・3987)



西田街道絵図



上本町愛宕講の釣燈籠



「富寿栄の松」ゆかりの徳利

学芸員による
ギャラリートーク

学芸員が展示室で資料解説をします。気軽にご参加ください。

日程…3月25日(土)、4月29日(祝)、5月3日(祝)・5日(祝)・7日(日)の午後2時～2時30分
※無料。当日直接、会場へ

展
示

総合センター1階ロビー

桃園ギャラリー

ポルトガル刺繍
つぼみ会展

3月10日(金)～23日(木)

黒ばら会木彫教室支部

岩本教室展

3月24日(金)～4月6日(木)

JR高槻駅南側地下通路

えきちかギャラリー

萩谷味舌工房陶芸教室展

3月7日(火)～20日(祝)

水曜会画洋画展

3月7日(火)～20日(祝)

高槻きりえの会カップー展

3月21日(火)～4月3日(月)

真彩会水彩画展

3月21日(火)～4月3日(月)

クロスパル高槻7階

交流ギャラリーはなみずき

水景会グループ水墨画展
3月9日(水)～14日(火)

人形押絵作品展

3月16日(水)～21日(火)

書道短歌傘寿記念展

3月23日(水)～28日(火)

スケッチ・ロマンの会作品展

3月30日(水)～4月4日(火)

ミンゴ・阪急高槻2階

展示館けやき

芥川カメラクラブ写真展
3月3日(金)～8日(水)

南北墨画会 水墨画教室展

3月10日(金)～15日(水)

弥生会 絵画展

3月17日(金)～22日(水)

仏像彫刻展・想観と一門展

3月24日(金)～29日(水)

レインボーサークル絵画展

3月31日(金)～4月5日(水)

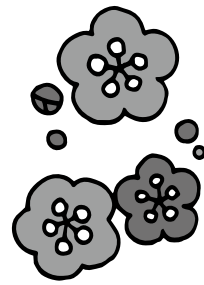
今城塚古代歴史館
春季特別展関連講座

同館春季特別展「太田茶臼山古墳の時代」関連講座。いずれも午後1時30分～3時に同館(☎682・0820)で。先着各150人。各300円。

ヤマト王権と太田茶臼山古墳
～応神・允恭系王統と三島
3月18日(土)。講師は堺女子短期大学名誉学長・塚口義信さん

埴輪の生産と供給からみた五世紀の三島古墳群 3月20日(祝)。講師は元市文化財専門員・廣瀬智子さん

太田茶臼山古墳の築造時期と被葬者像 3月26日(日)。講師は府教育庁・小浜成さん、同館特別館長



障害者差別解消法と
聴覚障害者を取り巻く問題

3月12日(日)午後1時30分～3時30分に城内公民館で。講師は兵庫県聴覚障害者協会・岩本吉正さん。対象は聴力障がい者と手話に関心のある市民。先着50人。無料。市聴力障害者協会(☎672・0672、FAX 661・4714)。

どうなる？
地域生活支援と
意思決定支援

障害者差別解消法の
展望を拓く

日時…3月9日(木)午後1時30分～3時30分 ※無料
会場…高槻現代劇場レセプションルーム
講師…NPO法人おおさか地域生活支援ネットワーク・北野誠一さん
定員…先着200人
問合せ…市障害児者団体連絡協議会(☎672・0672、FAX 661・4714)

今城塚古代歴史館春季特別展

太田茶臼山古墳の時代
王権の進出と三島

3/18(土)～5/21(日)

太田茶臼山古墳は、淀川流域最大の前方後円墳です。突出した墳丘規模と鵜や人の埴輪などから、ヤマト王権の一端を担う人物が葬られていたと考えられます。

同展では、三島最初の巨大古墳である太田茶臼山古墳の出土品を中心に、三島古墳群の5世紀に築造された古墳や集落を紹介します。



太田茶臼山古墳出土の埴輪(宮内庁所蔵)

日程…3月18日(土)～5月21日(日)の午前10時～午後5時(入館は4時30分まで)
休館日…月曜日(3月20日(祝)は開館)、3月21日(火)
観覧料…200円、小・中学生100円
会場・問合せ…今城塚古代歴史館(☎682・0820)



太田茶臼山古墳出土の形象埴輪(馬形、甲冑形、鳥形)【宮内庁所蔵】



仁徳天皇陵(大仙古墳)出土の馬形埴輪【宮内庁所蔵】



仁徳天皇陵(大仙古墳)出土の須恵器の大甕【宮内庁所蔵】

学芸員が語るココが見どころ!

三島古墳群最大の古墳・太田茶臼山古墳で見つけた、珍しい鵜や、鹿の絵が描かれた埴輪を間近で見ることができます。また、同じ5世紀に造られた日本最大の大きさの仁徳天皇陵や仁徳天皇陵に次ぐ大きさの応神天皇陵から見つかった埴輪とも、見比べることができますよ。



渡井彩乃
学芸員

地域の子どものため
おとなができること

3月15日(水)午前10時～正午に南大冠公民館で。講師は市人権まちづくり協会・野田忠司さん。申込順40人。無料。保育あり(2歳～就学前、5人。申込期限は3月10日(金)。申し込みは3月3日(金)から電話か直接、同館(☎673・1477)へ。

茶道の世界への招待状
精神を磨くひととき

3月20日(祝)午後2時～4時30分にクロスパル高槻で。講師は裏千家・築山宗裕さん。対象は中学生～おむね

公民館きらり人講座

いずれも申込順。無料。保育あり(2歳～就学前、各5人)。申し込みは3月3日(金)から電話か直接、各館へ。
誰もが生きがいを持てる地域を夢みて 3月21日(火)午前10時～正午に日吉台公民館(☎688・6636)で。講師はNPO法人ぱれっと・漆原由香利さん。60人。保育の申込期限は3月10日(金)
書で伝えたい想い～一筆に福を祈って 3月23日(木)午後1



NHK公開講演会

海北友松
刀を絵筆にかえた絵師



©重文 雲龍図 海北友松筆 建仁寺(京都)

京都国立博物館で4月11日(火)～5月21日(日)に開催される特別展覧会「海北友松」関連講演会。
日時…4月21日(金)午後2時～3時30分 ※無料
会場…生涯学習センター2階多目的ホール
講師…京都国立博物館・山本英男さん

定員…300人(多数抽選)
申込方法…3月10日(金)消印有効までに往復はがきに、講座名、住所、氏名(ふりがな)、電話番号を書いて、〒569・8501(住所不要)生涯学習センター(☎674・7700)へ

子ども将棋入門教室
初めての将棋～基本を学ぼう
3月25日(土)・26日(日)・27日(月)の午前10時～正午にクロスパル高槻で。講師は日本女子プロ将棋協会・鹿野圭生さん

対象は市内在住の小・中学生で初めて同教室に参加する人(新小学1年生除く)。20人(多数抽選)。無料。申し込みは3月3日(金)～10日(金)(必着)に電子申込か直接または、往復はがきに、教室名、住所、氏名(ふりがな)、学校名・学年、電話番号を書いて、〒569・0804 紺屋町1番2号青少年センター(☎685・3724)へ。

催し

講座

健康

スポーツ

募集・求人

高齢者

手話講習会
入門コース夜の部

4月5日～8月30日の水曜
日午後6時45分～8時45分
に障がい者福祉センターで。
全20回。講師は市聴力障害者
協会。対象は中学校卒業以
上で手話講座を受けたこと
がなく、受講後手話ポランテ
ィア活動を希望する人。30人
(多数抽選)。4540円。申
し込みは3月22日(水)(消印有
効)までにファクスが往復は
がきに、住所、氏名(ふりが
な)、年齢、電話番号を書い
て、〒569・0065城西
町4番6号市ボランティア・
市民活動センター(☎66
1・2202、FAX661・22
09)へ。1人はがき1枚。

市都市交流協会
4月開講講座

いずれも会場は総合センター。
申込順合計155人。申し込
みは3月21日(火)正午から電話
か直接、同協会(☎674・
7396)へ。要項は同協会
で配布。①②④は別途教材費
必要。
①英会話(入門) 4～9月の

寿栄コミュニティセンター
主催講座

中国語会話、英会話、実用
書道、書道、ボールペン字、
パッチワーク、リズム体操、
絵手紙、墨彩画、社交ダン
ス、絵画、太極拳など。申込
順各20人。入会金500
円、受講料月1000円。申
し込みは3月3日(金)～15日(水)

人権教育講座

先着各80人。無料。①②は保育あり(3歳～就学前、各5
人。申込期間は3月1日(水)～7日(火))。手話通訳あり。

問合せ…市人権まちづくり協会(☎674・7878)

①ママ、パパ、ばあば、じいじ

良い関係づくりと豊かな子育てのコツ

日時…3月10日(金)午前10時～正午

会場…春日ふれあい文化センター

講師…女性ライフサイクル研究所・津村薫さん

②子どもの育ちに大切なことって…何やろう?

日時…3月21日(火)午後7時～9時

会場…富田ふれあい文化センター

講師…マザーアース・エデュケーション・大島一さん

③愛と笑顔で心をいやすケアリング・クラウン

日時…3月22日(水)午前10時～正午

会場…春日ふれあい文化センター

講師…トンちゃん一座・石井裕子さん



月曜日。全18回。対象はおおむ
ね40歳以上。1万5000円

②中国語(入門～中上級)

4～9月の木・金曜日。各全
18回。対象は18歳以上。各1
万5000円

③太極拳(入門)

4～9月
の木曜日。全18回。対象は18
歳以上。9000円

④外国人のための日本語教室
(初級～中級)

4～7月の
火・水・木曜日。各全15～30
回。対象は15歳以上。各20
00円

障がい者向け教室

いずれも会場は障がい者福
祉センター。対象は在宅で18
～64歳の自力か家族・知人の
介助により通所できる人。各
12人(後日面談あり)。各全
10回。利用料と教材費実費。
申し込みは3月3日(金)～9日
(水)に直接または、電話かファ
クスに、住所、氏名、生年月
日、電話・ファクス番号、障が
いの種類と等級を書いて、同
センター(☎672・026
7、FAX661・3508)へ。
書道教室 4月6日～6月15
日の木曜日午前10時～正午
知的障がい者▽4月10日～6

に直接、同センター(☎69
6・6025)へ。

初級簿記講座

4月7日(金)～6月2日(金)の
午後6時30分～9時に高槻商
工会議所(大手町☎675・
0484)で。20人(多数抽
選)。2万6180円。申込
期限は3月22日(水)。

月12日の月曜日午後1時～3
時II身体障がい者、精神障が
い者、難病の人

パソコン体験教室

5月9日
～7月11日の火曜日午前10時
～正午II知的障がい者▽午後
1時～3時II身体障がい者、
精神障がい者、難病の人

点字・点訳講習会

4月12日～7月26日の水曜
日午後6時30分～8時30分に
障がい者福祉センターで。全
15回。対象は中学校卒業以
上。申込順20人。1604
円。申し込みは3月3日(金)か
ら直接または、電話かファク
スに、氏名、電話・ファクス
番号を書いて、同センター
(☎672・0267、FAX
61・3508)へ。

中国語教室

入門～中級、会話クラス

4～9月の午後6時30分～
8時30分にクロスパル高槻
で。各全18回。申込順各20
人。2万円(別途教材費必
要。申し込みは3月3日(金)
～17日(金)に電話で、市日中
友好協会(☎661・556
1)へ。

男女共同参画コラム

No.90

ご存じですか? 「ダブルケア」問題
仕事と家庭が両立できる社会に



「ダブルケア」という言葉を聞いたことがあり
ますか?これは1人で育児と介護の2つのケア
を同時進行で担うことを言います。初婚年齢や
出産年齢が高くなり、育児世代の平均年齢が上
昇する中で、「ダブルケア」問題が社会的関心を
集めています。

総務省の調査(平成24年)によれば、ダブル
ケアを行う人は約25万人と推計され、その
うち約7割が女性です。さらに、ダブルケアを
行う男性の約9割が有業者(働いて収入を得て
いる人)であるのに対し、女性の有業者は5割
を切っています。育児・介護において、女性に
負担が偏り、仕事との両立が難しいことがうか
がえます。

こうした中、育児・介護休業法が改正され、
1月から施行されました。国は改正により妊娠・
出産・育児期や家族の介護が必要な時期に男女
ともに離職することなく、働き続けることがで

きるよう、仕事と家庭が両立できる社会の実現
を目指し、雇用環境を整備していくとしていま
す。

晩婚化、少子高齢化の中、ダブルケアの問題
はますます大きくなると予想されます。皆さんの
職場でも、男性も女性も多様な働き方、暮ら
し方が選択できる社会に向けて、それぞれのワー
ク・ライフ・バランスを考えてみませんか。

(人権・男女共同参画課)

けやきの森市民大学

受講生を募集

いずれも50人(多数抽選)。申し込みは3月1日(水)～
10日(金)(消印有効)に電子申込か直接または、はがき
かファクスに、講座名、住所、氏名(ふりがな)、電話・ファ
クス番号を書いて、〒569・8501(住所不要)生涯学
習センター(☎674・7700、FAX674・7704)へ。

自然環境ふれあい講座
「高槻・春の自然に触れよう」
(野外講座)

4月11日(火)午前9時30分～正午=可憐な
花咲き競う淀川河川敷▷25日(火)午前9時～
午後2時30分=まちの樹木・史跡をめぐる▷
5月23日(火)午前9時40分～午後4時=自然
あふれる川久保溪谷の春▷6月6日(火)午前9
時40分～午後4時=歴史織りなす原の里山。
会場は淀川河川敷ほか。講師はネイチャーた
かつき。2,000円(別途交通費必要)。



昨年5月、川久保

環境講座
「高槻の動植物からみる
生物多様性」

4月13日(水)=高槻の植物(あく
あびあ芥川・高田みちよさん)▷
20日(木)=芥川の魚と水生昆虫(N
PO法人芥川倶楽部・田口圭介さん)
▷27日(木)=高槻に棲む野生動物(元
梅花女子大学教授・圓入克介さん)。
いずれも午後2時～3時30分に生
涯学習センターで。1,500円。



足のトラブルとセルフケア

3月21日(火)午後1時～2時
30分に芥川公民館で。講師は
整骨院・弟子丸隆さん。申込
順20人。無料。保育あり(2
歳～就学前、5人。申込期限
は3月10日(金)。申し込みは
3月3日(金)から電話か直接、
同館(☎683・1423)
へ。



集まれ血糖が高めの人と 家族(調理実習と講話)

4月～来年2月の第3土曜
日午前10時～午後2時に城内
公民館で。全10回。講師は市
栄養士会。対象は糖尿病の人
と家族。申込順30人。150
0円(別途材料費必要)。申



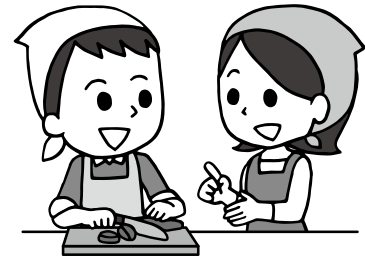
総合スポーツセンター・ 古曽部防災公園体育館 3月の個人利用

大人2000円、小・中学
生1000円の個人利用券が必
要。弓道場は利用許可証も。
トレーニング室は中学生以下
利用不可。
休所日は総合体育館Ⅱ火曜
日▽古曽部防災公園体育館Ⅱ
木曜日。トレーニング室は休
所日以外利用可。

総合体育館

大体育室：ソフトバレーⅡ3
日(金)・15日(水)・24日(金)・31日
(金)の午前9時～正午(定員各
96人)▽バスケットボールⅡ
9日(水)・23日(水)の午後6時～
9時、29日(水)の午後1時～5時
30分(定員各60人)▽バドミ
ントンⅡ2日(水)・22日(水)の午
後6時～9時、30日(水)の午
後5時30分(定員各80人)

申し込みは3月3日(金)～17日(金)
に電話かファクスに、住所、
氏名、糖尿病本人か家族か、
年齢、電話番号を書いて、市
栄養士会(☎・FAX 682・6
6411宇倉)へ。



精神障がい者健康教室

4～9月の月2回木曜日午
前10時～正午に市保健所で。
講師は管理栄養士ほか。対象
は市内在住で治療中の精神障
がい者(依存症の人除く)。
20人(後日面接あり)。無
料。申し込みは3月2日(水)か
ら電話か直接、保健予防課
(城東町☎661・933
2)へ。

マインディアカⅡ1日(水)・10
日(金)・22日(水)の午前9時～正
午(定員各48人)
小体育室3：卓球Ⅱ休所日以
外
弓道場：5日(日)午前9時～午
後5時30分と休所日以外
陸上競技場
トラック：18日(土)午前9時～
正午(定員40人)

古曽部防災公園体育館

メインアリーナ：卓球Ⅱ1日
(水)・15日(水)・27日(月)・31日(金)
の午前9時～正午、12日(日)午
後6時～9時(定員各96人)
▽バドミントンⅡ1日(水)午後
6時～9時(定員64人)、6
日(月)・13日(月)の午前9時～正
午(定員各32人)▽ソフトバ
レーボールⅡ6日(月)・13日(月)
の午前9時～正午(定員各48
人)
サブアリーナ：バスケット
ボール(小・中学生)Ⅱ14日
(水)・28日(水)の午後6時～9時
(定員各30人)▽バスケット
ボール(高校生以上)Ⅱ21日
(水)午後6時～9時(定員30
人)



特定健診などの集団健(検)診日程

※特定健診、ピロリ菌検査、がん検診、肝炎ウイルス検診、歯科健診は、下表以外に、市内の指定医療機関でも受診できます

問合せ先…健康づくり推進課(〒569・0067 桃園町4番15号 水道部庁舎 ☎674・8800)

健診名・対象・費用	日程・会場・定員	予約方法など
市国保被保険者の特定健診 40～74歳の市国保被保険者、無料	3/8(水)=保健センター(先着150人) ▷9(木)=クロスパル高槻(先着120人) ※いずれも午前9時30分～11時	特定健診受診券・国保保険証を持っ て直接、会場へ
特定健診のオプション検診 (上記「特定健診」会場で同時に受診できます)	<ul style="list-style-type: none"> ●ピロリ菌検査(単独受診不可) 上記特定健診受診者のうち、平成28年4月1日現在40・45・50・55・60歳の市民、500円。ピロリ菌検査受診券を持参すること ※30・35歳の市民は指定医療機関で単独受診可 ●肺がん検診(単独受診可) 35歳以上の市民、無料 ●骨の健康度測定(単独受診可) 18歳以上の市民、500円 	<ul style="list-style-type: none"> ●前立腺がん検診(単独受診不可) 50歳以上の男性で一定の条件に該当する市民、無料 ※条件は同課へお問い合わせください ●肝炎ウイルス検診(単独受診不可) 40歳以上で一定条件に該当する市民、B・C型各500円 ※条件は同課へお問い合わせください
事業名・対象・費用	日程・会場・定員	予約方法など
健康応援会(相談員:医師、保健師、管理栄養士、薬剤師) 誰でも可、無料	3/17(金)午後2時～3時30分=保健センター	当日直接、会場へ
歯科健康診査 30歳以上の市民、無料	3/17(金)午後2時～3時30分=保健センター(申込順20人)	3/3(金)から電話か直接、同課へ

※市国保加入者以外の市民の特定健診は加入する健康保険組合などにお問い合わせください
※受診料無料制度あり。対象は各健(検)診対象者のうち、70歳以上の市民▷65～69歳で一定の障がいがあり、高齢者の医療の確保に関する法律による被保険者証を持つ市民▷生活保護世帯・市民税非課税世帯の市民(要事前申請)
※定員の記載がないものは、定員なし

<申込時の注意> ●「先着」は当日直接、会場へ ●特に記載のない記事の対象は、市内在住、通勤・通学の人
●はがきでの申し込みは、27ページ上部参照 ●「電子申込」は、市ホームページ・携帯サイトの「簡易電子申込」から手続き可

健康コラム シリーズ40



はじまりの季節こそ 生活リズムを整えて

3・4月は就職、転勤、進学、進級、入学など新たなスタートを切り、生活が変わる人が多い季節です。この季節に気をつけたいのがストレスです。注意したいのは、悪いことばかりがストレスになるわけではありません。結婚や入学など楽しい出来事もストレスになります。

そこで今心掛けたいことは、生活リズムを整えること、特に「睡眠」時間の確保です。緊張や不安な状況が続くと疲れがたまりやすくなります。疲れを回復してくれるのが睡眠です。睡眠中に分泌される成長ホルモンには、細胞の新陳代謝を促し、皮膚や筋肉、骨を成長させて組織を修復する働きがあります。一方、

睡眠不足や睡眠リズムの乱れは感情調節をつかさどる脳の働きを低下させ、ストレスホルモンを増加させます。心と体のバランスが乱れ、自律神経失調症や心の病にもかかりやすくなります。

成長期の子どもは特に大切な心身の成長を促すために、また成長期を過ぎた大人も日々の心身の健康を保つために、生活リズムを整え睡眠時間を確保しましょう。生活リズムを整えるには毎朝一定の時間に起き、朝日を浴びることが効果的です。新たなはじまりの季節、心身とも健康に過ごしましょう。(健康づくり推進課)

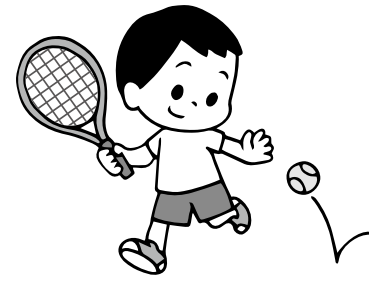
広告掲載欄

広告内容に関する一切の責任は広告主に帰属します。

「スポーツ連盟・団・協会主催の教室」について詳しくは市スポーツ団体協議会(野見町☎673・7140)へ。募集要項があるものは、文化スポーツ振興課、市ホームページ、同協議会、同協議会ホームページで配布

市内の府立高校校体育施設
開放抽選会

4～7月の①テニスコート
②グラウンドの利用抽選会。
3月11日(土)①午前9時30分
から②午前11時から総合スポ
ーツセンターで。当日30分前
から受け付け(1団体1人)。
文化スポーツ振興課(☎67
4・7649)。

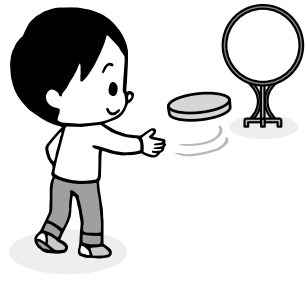


春休み特別企画
跳び箱チャレンジ

3月28日(火)・29日(水)の午
前10時～11時30分に古曽部防
災公園体育館で。講師はフ
ットネス21事業団。対象は
小学生。30人(多数抽選)。
無料。申し込みは3月13日(月)

府障がい者スポーツ大会

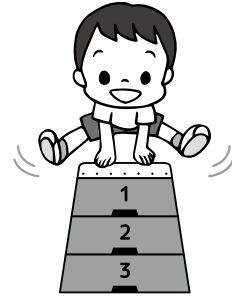
5月14日(日)・20日(土)・21日
(日)・27日(土)・28日(日)に万博記
念競技場(吹田市)などで。
対象は市内在住の4月1日現在
在13歳以上の身体・知的障が
い者。無料。申し込みは3月
17日(金)までに直接、障がい者
福祉センター(☎672・
0267、FAX661・350
8)か障がい福祉課(⑩番窓
口)へ。



市民プール3月20日は
利用できません

芝生町にある市民プー
ルは、3月20日(例)は大会開催の
ため終日利用できません。な
おフィットネスルームは通常
どおり利用できます。

(必着) までに往復はがき
に、教室名、住所、氏名・性
別・学年、電話番号を書い
て、〒569・0067 桃園
町1番1号みどりスポーツ
振興事業団(☎661・06
46)へ。



春休み特別企画
逆上がりチャレンジ

3月30日(休)・31日(金)の午
前10時～11時30分に総合スポ
ーツセンターで。講師はフ
ットネス21事業団。対象は
小学生。30人(多数抽選)。
無料。申し込みは3月13日(月)
(必着) までに往復はがき
に、教室名、住所、氏名・性
別・学年、電話番号を書い
て、〒569・0067 桃園
町1番1号みどりスポーツ
振興事業団(☎661・06
46)へ。

各スポーツ連盟・団・協会が開催する大会

問合せ…市スポーツ団体協議会(野見町☎673・7140)

大会名	日程	対象・定員・参加料	会場	申込方法など
インディアカ前期大会	4/9(日) 9:00～16:30	中学生以上 女子の部▷混合の部(女子2人以上含む) 1チーム4人以上=2,500円	A	3/27(月)10:30～12:00に直接、 同協議会へ
弓道競射会	3/5(日) 9:30～16:30	弓道場利用許可証取得者 登録500円、未登録800円	B	当日直接、会場へ
市民研修競技会	4/10(月) 9:00～12:00	申込順30人、100円	C	申込期間は3/3(金)～27(月)必着 ☆
けやき杯	4/15(土) 9:00～12:00	申込順120人、500円		申込期間は3/3(金)～4/3(月)必着 ☆
サッカー社会人市長杯大会	4/9(日)～7月 9:00～17:00	18歳以上(学生除く) 1チーム15人以上=10,000円	D ほか	3/18(土)18:00～19:00に直接、 総合体育館へ
ソフトテニス市長杯大会 (団体戦)	4/9(日) 9:00～18:00	男子の部▷女子の部 1チーム3ペア(2人1ペア)=4,800円(高校生3,000 円)	E	4/7(金)18:00～19:00に直接、 同協議会へ
市長杯ダブルス選手権卓球大 会	3/26(日) 9:00～17:30	いずれも男子・女子 一般▷シニア(大会当日合計年齢120歳以上)▷ジュ ニア(中学生以下) 登録1,600円(高校生以下800円)、未登録2,000円 (高校生以下1,000円)	B	申込期限は3/15(水)必着。または、 3/18(土)13:00～14:00に直接、 同協議会へ ☆
ジュニア シングルス大会	3/25(土)・26(日) 9:00～17:00	Aクラス(中学2・3年生)▷Bクラス(中学1年生、 小学生) 500円	F	3/6(月)17:30～18:30に直接、 同協議会へ
社会人 ダブルス大会	①4/2(日) ②4/9(日) 9:00～17:00	いずれも男女別 ①一般(18歳以上、学生不可)②ベテランI(45歳 以上)・II(55歳以上)・III(60歳以上)・IV(65歳以上)・ V(70歳以上) ※平成29年12月31日現在の年齢 3,000円		3/10(金)18:30～20:00に直接、 同協議会へ
バドミントン大会	4/29(例)・30(日) 9:00～21:00	一般男子 単・複(1・2部)▷レディース(1～5部) ▷混合ダブルス(1～5部)▷40・50・60歳以上男 子(単・複) 単1,500円、複3,000円、高校生1種目800円 ☆	B	3/25(土)12:00～14:00に直接、 同協議会へ
バレーボール 教委杯9人制大会	4/23(日) 9:00～17:00	1チーム15人以内 登録5,000円、未登録8,000円	A	4/3(月)19:30～20:30に直接、 同協議会へ

【会場】A=古曽部防災公園体育館、B=総合体育館、C=青少年運動広場、D=陸上競技場、E=郡家テニスコート、F=萩谷総合公園テニスコート
【参加料など】団体およびチーム競技は1チーム当たりの参加料。★は登録料などが必要
【申込方法】☆は詳しくは募集要項参照。募集要項は文化スポーツ振興課、市ホームページ、同協議会、同協議会ホームページで配布

市民プール
3/26(日) 無料開放

芝生町にある市民プールを無料開放します。
当日直接、会場へ。 ※フィットネスルームは有
料。小学3年生以下は18歳以上の保護者同伴

日時…3月26日(日)午前9時～午後6時30分
プール開放
午前9時～午後6時30分
※当日午後5時30分までに直接、会場へ
アクアエクササイズ無料体験
午前10時30分～11時
体力測定
午前11時～正午▷午後3時～4時

イベント
もりだくさん!



CPR(心肺蘇生法)・AED講習会

午後1時30分～2時30分

豚汁無料サービス

午前10時30分から▷午後1時から。先着各100人

会場・問合せ…市民プール(芝生町四☎677・7200)

広告掲載欄

広告内容に関する一切の責任は広告主に帰属します。

<申込時の注意> ●「先着」は当日直接、会場へ ●特に記載のない記事の対象は、市内在住、通勤・通学の人

●はがきでの申し込みは、27ページ上部参照 ●「電子申込」は、市ホームページ・携帯サイトの「簡易電子申込」から手続き可

各スポーツ連盟・団協会
主催のスポーツ教室

祝日・市の行事などで開催しない日あり。詳しくは市スポーツ団体協議会(野見町☎673・7140)へ。募集要項があるものは、文化スポーツ振興課・市ホームページ、同協議会、同協議会ホームページで配布。また、スポーツを始めたい人、興味がある人は同協議会へお問い合わせください。

日午前9時〜正午に堤運動広場体育館で。対象は5歳以上。無料。当日直接、会場へ。

以上。未登録500円
小・中学生教室 4〜6月の①月曜日午後6時〜8時30分②第2・4土曜日午後6時〜7時に①総合体育館②堤運動広場体育館で。未登録1000円

合体育館で。入会金2000円、月会費2500円。当日直接、会場へ。
少年教室 午後6時30分〜7時30分。対象は小学生
一般教室 午後7時30分〜8時30分。対象は中学生以上

合気道教室

4〜6月の①土曜日午前10時〜11時30分(4月29日、5月27日、6月24日除く)、日曜日午後6時30分〜8時30分(5月28日除く)②土曜日午後1時30分〜4時30分(4月15日、5月6日・20日・27日、6月17日除く)に①総合体育館②古曽部防災公園体育館で。対象は高校生以上。1回500円。当日直接、会場へ。



ゲートボール教室

4〜6月の毎日午前9時〜正午に城跡公園内南側ゲートボール場で。対象は小学生以上。無料。当日直接、会場へ。

剣道教室

いずれも登録者は無料。当日直接、会場へ。

空手道体験教室

4月の第2〜4日曜日と5・6月の第1・3・4日曜日

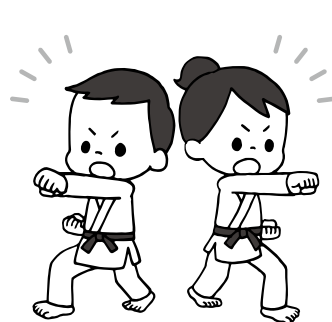
講習会 3月12日(日)日本剣道形▽4月2日(日)審判。いずれも午後2時〜5時30分に総合体育館で。対象は高校生

柔道教室

4〜6月の水・金曜日に総

少林寺拳法教室

いずれも対象は小学生以上。無料。当日直接、会場へ。
体験教室 4〜6月の第2日曜日午後1時〜2時30分に総合体育館で
スポーツ少年団教室 4〜6月の①第2・4水曜日(6月28日除く)②月曜日(4月10日、5月1日除く)の午後6時〜9時に①古曽部防災公園体育館②磐手公民館で



ソフトテニス教室

いずれも会場は郡家テニスコート。当日直接、会場へ。
講習会 4〜6月の第2・4土曜日(4月22日除く)正午〜午後3時。対象は高校生以上の経験者。1回2000円
女性講習会 4月13日・27日、5月18日、6月1日・15日の木曜日午前10時〜午後1

時。対象は18〜50歳の経験者(高校生不可)。1回2000円

初心者教室

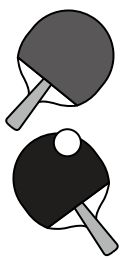
4月5日(水)・17日(月)、5月10日(水)・24日(水)、6月19日(月)の午前10時〜午後3時。1回8000円

ジュニア教室

4〜6月の第2・4土曜日(4月22日除く)午前9時〜正午。対象は小学生(小学1〜3年生は11時まで)。1回2000円

卓球教室

3月11日(土)午後1時〜5時に堤運動広場体育館で。対象は小学4年生以上。先着60人。5000円、高校生以下3000円。当日午後0時30分に直接、会場へ。



テニス教室

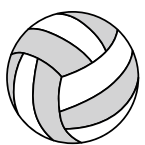
いずれも会場は総合スポーツセンターテニスコート。詳しくは募集要項参照。

一般教室

4月から土曜日(4月29日除く)Ⅱ初級▽木曜日(5月4日除く)Ⅱ中級。いずれも午前10時〜正午。対象は18歳以上(学生不可)。各45人(多数抽選)。各1万円。

ジュニア教室

4〜6月の月・水・金曜日①午後4時〜5時②午後5時〜6時③土曜日午後4時〜6時。いずれも各全10回。対象は①5歳〜小学2年生②小学生③小学5年



ラグビー体験教室

4〜6月の①日曜日午前9時〜正午②水曜日午後4時〜6時③土曜日総合体育館に総合スポーツセンター陸上競技場などで。対象は①3歳〜小学生②



陸上ランニング教室

3月4日(土)・25日(土)の午前9時〜10時30分に総合スポーツセンター陸上競技場で。対象は小学生。入会金3000円、月会費1000円。申し込みは電話で、陸上競技連盟(☎688・3434)前川へ。

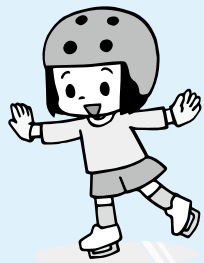
レスリング教室

4〜6月の土曜日午後6時〜9時に総合体育館で。対象は3歳〜中学生。入会金3000円、月会費2500円。当日直接、会場へ。

関西大学 たかつき アイスアリーナ
初心者スケート教室

日程…4〜9月の土曜日午前9時〜10時30分。全24回
会場…同アリーナ(霊仙寺町二)
対象…市内在住の5〜15歳のスケート未経験者で、公共交通機関で通える人

定員…50人(多数抽選)
費用…27,000円(別途傷害保険料、靴代月2,000円必要)
申込方法…3月7日(火)までに往復はがきに、住所、氏名、年齢、生年月日、電話番号を書いて、〒569・1095 霊仙寺町二丁目1番1号関西大学たかつきアイスアリーナ事務局(☎690・2508)へ
※1人はがき1枚



広告掲載欄

広告内容に関する一切の責任は広告主に帰属します。

「スポーツ連盟・団協会主催の教室」について詳しくは市スポーツ団体協議会(野見町☎673・7140)へ。募集要項があるものは、文化スポーツ振興課、市ホームページ、同協議会、同協議会ホームページで配布

<申込時の注意> ●「先着」は当日直接、会場へ ●特に記載のない記事の対象は、市内在住、通勤・通学の人 ●はがきでの申し込みは、27ページ上部参照 ●「電子申込」は、市ホームページ・携帯サイトの「簡易電子申込」から手続き可

4/29 こいのぼりフェスタ 出演者・店舗出店者を募集



4月29日(祝)に芥川桜堤公園で開催するこいのぼりフェスタ 1000のステージ出演者、青空店舗出店者を募集します。

申込方法…3月17日(金)までに所定の申込書を郵送かファクスで、こいのぼりフェスタ 1000推進協議会事務局(高槻青年会議所内 ☎675・9374)へ。申込書などは同事務局、市ホームページなどで配布

ステージ出演者

対象は市内の高校生以下主体で構成された団体または、高校生以下を観客対象とした市内の団体。書類審査あり。無料。

青空店舗出店者

子どもたちが楽しめる飲食、物販、体験ブース。出店料 18,000円(内 10,000円はこいのぼりフェスタ積立金)。書類審査あり。

森づくりボランティア
4月～来年3月に①秋谷総合公園または②神峰山の森で。山草の保護と育成、散

いましる大王の杜ミュージアムショップ物販事業者
4月～平成32年3月末に今城塚古代歴史館内にあるいましる大王の杜はにたんミュージアムショップで、市の歴史・文化・自然などの地域資源を

関西大学ミュージズ大学図書館29年度市民利用者
同大学が同図書館(白梅町)の市民利用者を募集。利用期間は4月～来年3月(7・1月は利用制限あり)。

募集

募集・求人

策道の除草などを行う個人・団体を募集。応募は3月3日(金)～17日(金)に電話かファクスに、住所、氏名、電話番号、活動希望場所(①または②)を書いて、みどりスポーツ振興事業団(☎661・0647、FAX674・7409)へ。

活用したオリジナルグッズや図録、お土産などを販売する事業者を募集。対象は府内に事業所などを置く法人または団体。申し込みは3月1日(水)～17日(金)に所定の申込書を直接または、郵送で、産業振興課(☎674・7411)へ。要項などは同課で配布。

府手話通訳者養成講座受講者
対象は市内在住の22歳以上(大学生、大学院生、大学教職員除く)。申込順120人。6000円。申し込みは3月6日(月)～22日(水)に本人確認ができるもの(運転免許証、健康保険証など)を持って直接、同図書館(☎684・4136)へ。

生活福祉就労支援員・相談支援員(非常勤職員)
5月～来年3月に府谷町福祉センター(大阪市中央区)などで。対象は府内在住・在勤で、手話を用いて聴覚障がい者と日常会話が可能(初心者、府登録手話通訳者は不可)。合計160人(試験あり)。教材費必要。申込期間は3月1日(水)～31日(金)。府民お問合せセンター(☎06・6910・8001)へ。申込書は障がい福祉課、府ホームページで配布。

求人

生活福祉就労支援員・相談支援員(非常勤職員)
5月～来年3月に府谷町福祉センター(大阪市中央区)などで。対象は府内在住・在勤で、手話を用いて聴覚障がい者と日常会話が可能(初心者、府登録手話通訳者は不可)。合計160人(試験あり)。教材費必要。申込期間は3月1日(水)～31日(金)。府民お問合せセンター(☎06・6910・8001)へ。申込書は障がい福祉課、府ホームページで配布。

生活福祉相談支援員 若干名。資格は昭和27年4月2日以降生まれで次のいずれかを満たす人。社会福祉士が精神保健福祉士の資格を持ち、社会福祉に関する相談の実務経験が1年以上ある▽生活保護行政の実務経験が3年以上ある▽社会福祉施設などで相談の実務経験が3年以上ある

45分～午後5時15分のうち7時間15分、市役所で勤務。月額21万5000円。試験日は3月19日(日)。応募は3月1日(水)～15日(水)に写真を貼った所定の申込書と資格取得証明書の写しなどを持って直接、生活福祉総務課(☎674・7177)へ。申込書などは同課、市ホームページで配布。

生活福祉就労支援員 2人。資格は昭和27年4月2日以降生まれで次のいずれかを満たす人。キャリアコンサルタント資格があり職務経験が1年以上ある▽官公署、医療機関、社会福祉施設などで就労あつせんまたは、職業相談の実務経験が1年以上ある▽社会福祉士が精神保健福祉士の資格を持ち、職務経験が1年以上ある

体力づくり教室



市は下表のとおり体力づくり教室を開催します。いずれも全10回。多数抽選(障がい児親子体育教室は障がい者手帳所持者優先)。申し込みは3月8日(水)(消印有効)までに往復はがきに、教室名(③は希望曜日も)、住所、氏名(ふりがな)、生年月日・年齢・学年、性別、電話番号、障がい児親子体育教室は障がいの種類・等級を書いて各申込先へ。

※1人はがき1枚1教室

【申込先】

- ①総合スポーツセンター(〒569・0823芝生町四丁目1番1号 ☎677・8200)
- ②古曾部防災公園体育館(〒569・1115古曾部町三丁目15番1号 ☎681・0031)
- ③④市民プール(〒569・0823芝生町四丁目3番11号 ☎677・7200)

会場	教室名	日程	対象・定員	受講料
①総合スポーツセンター	健康維持スポーツ	4/13～6/22の木曜日 13:30～15:00	60歳以上、50人	3,000円
	幼児体育教室(スタートクラス)	4/13～6/22の木曜日 10:30～11:30	平成25年4月2日～26年4月13日生まれ、40人	2,000円
	幼児体育教室(ステップクラス)	4/14～6/30の金曜日 15:30～16:30	平成23年4月2日～25年4月1日生まれ、40人	
	ジュニアスポーツ	4/8～6/24の土曜日 9:15～10:30	小学生、40人	
	障がい児親子体育教室	4/8～6/24の土曜日 10:45～12:00	3歳～小学生の障がい児と保護者、20組	1,000円
②古曾部防災公園体育館	体引き締めエクササイズ	4/11～6/13の火曜日 10:30～11:30	18～59歳、50人	3,000円
	健康体操&レクリエーションスポーツ	4/12～6/21の水曜日 13:30～15:00	60歳以上、50人	2,000円
	幼児体育教室	4/12～6/21の水曜日 15:30～16:30	3歳～就学前、40人	
	親子ではじめるスポーツ	4/8～6/24の土曜日 10:45～12:00	3歳～就学前と保護者、20組	
	ジュニア体育&スポーツ	4/8～6/24の土曜日 9:15～10:30	小学生、40人	2,000円
③市民プール	初心者スイミング(クロール)	4/3～6/14の月・水曜日 10:00～11:00	16歳以上、各20人	10,000円
	大人教室(初級・上級)	4/3～6/16の月曜日19:00～20:00 ▷金曜日12:00～13:00	16歳以上、各20人	
	アクアピクス(水中エアロピクス)	4/3～6/16の月曜日11:15～12:15 ▷金曜日19:00～20:00	16歳以上、各30人	
	アクアエクササイズ(水中ウォーキングなど)	4/5～6/15の水曜日13:00～14:00 ▷木曜日11:00～12:00	16歳以上、各30人	7,500円
	幼児スイミング(水慣れ～クロール)	4/3～6/16の月・水・木・金曜日 15:00～16:00	3歳～就学前、各20人	
	身体障がい者スイミング(リラクゼーション～4泳法)	4/5～6/14の水曜日 19:00～20:00	16歳以上の身体障がい者で介助なしで参加できる人、10人	
	肢体不自由児・者スイミング(個人に応じた練習)	4/1～6/10の土曜日 11:30～12:30	小学生以上の肢体不自由児・者、10人	
	知的障がい児親子スイミング(水慣れ～4泳法)	4/1～6/10の土曜日 14:30～15:30	小・中学生の知的障がい児と保護者、15組	
知的障がい者スイミング(水慣れ～4泳法)	4/1～6/10の土曜日 16:00～17:00	16歳以上の知的障がい者、15人	5,000円	
健康柔軟体操	4/3～6/16の月曜日11:00～12:00 ▷水曜日11:15～12:15 ▷金曜日11:15～12:15	16歳以上、合計45人		
⑤はじめてエアロ ⑥かんたんエアロ	4/5～6/16の水曜日10:00～11:00 ⑤水曜日10:00～11:00 ⑥木曜日10:00～11:00 ▷金曜日19:00～20:00	16歳以上、合計45人		
④市民プール内スタジオ	ヨガ入門	4/5～6/16の水曜日19:00～20:00 ▷木曜日14:00～15:00 ▷金曜日14:00～15:00	16歳以上、合計45人	5,000円

**託児保育士
(アルバイト登録者)**

2カ月以内で月6日程度、午前9時30分～午後0時30分または午前10時～午後1時に子育て総合支援センターで勤務。資格は保育士資格を持ち、平成19年以降に実務経験が1年以上ある人。時間給1070円。応募は3月3日(金)～11日(土)に写真を貼った所定の申込書を持って直接、同センター(☎68633030)へ。所定の申込書は同センター、市ホームページで配布。

**青少年センター街角ユース
メイト(アルバイト職員)**

月5日程度、午後5時～9時に同センターで勤務。若干名。対象は学生(高校生不可)。時間給890円。応募は3月1日(水)～9日(水)に写真を貼った履歴書を持って直接、同センター(クロスパル高槻内☎6853724)へ。

**産前・産後ママサポート事業
家事・育児ヘルパー**

4月から5月～金曜日の午

前9時～午後5時のうち1日5時間以内。産前産後1年未満の乳児がいる家庭の支援。若干名。資格は子育て経験がある人。時間給1280円。試験日は3月17日(金)(書類選考あり)。応募は3月3日(金)～10日(必着)に写真を貼った履歴書を郵送か直接、〒569-0052城東町5番1号社会福祉事業団(☎6727560)へ。

**中学校読書活動協力員
(アルバイト登録者)**

月～金曜日のうち週2日午後0時30分～5時に市立中学校で勤務。18人。資格は学校図書館の管理や貸し出し作業に必要な基礎的なコンピュータ操作ができる人。時間給890円。応募は3月13日(月)～17日(金)に直接、教育指導課(☎6747631)へ。応募要項は同課、市ホームページで配布。

1日ハローワークを開催

3月9日(木)午後1時～3時に富田公民館で。職業相談と紹介、求人票の展示など。無料。当日直接、会場へ。ハロ

1ワーク茨木(☎072・623・2551)。

高齢者

介護保険料・後期高齢者医療保険料納期限は3月31日

介護保険料第10期・後期高齢者医療保険料第9期普通徴収の納期限は3月31日(金)です。国民健康保険課(☎6747076)へ。

**認知症の人と家族のための
情報交流会と相談会**

3月20日(祝)午後1時～4時にクロスパル高槻で。申込順40人。500円。申し込みは3月6日(月)～15日(水)に電話で、認知症を理解し地域で支える会(☎080622203986)へ。

はじめよう 介護予防 **高齢者** **元気大作戦**



くらしの元気度をチェック 口腔機能編

日常生活を維持していくための必要な機能が衰えていないかをチェックする「くらしの元気度チェックリスト」を用いて、老化のサインを早期に発見しましょう。今回は口腔機能について考えていきます。

- 半年前に比べて硬いものが食べにくくなりましたか
- お茶や汁物でむせることがありますか
- 口の渴きが気になりますか

これらの項目にチェックが付くと「オーラル・フレイル」の可能性がります。これは口腔の筋肉や活力が低下した状態のことです。高齢になると、歯の損

失や唾液の減少が原因で、かむ力や飲み込む力が低下します。そのため軟らかいものや飲み込み易いものを好むようになり、肉類や生野菜などが不足しがちになります。また「オーラル・フレイル」によって滑舌が悪くなることで、会話が減り社会で孤立してしまう可能性もあります。

口腔機能は低下する前に予防することが重要です。ポイントは口の中で一番大きな筋肉である舌の筋力を鍛えること。ますます元気体操お口の体操では、舌をしっかり鍛えることができるのでぜひ取り組んでください。

(長寿生きがい課)

稲穂塾 春期塾生を募集

.....社会貢献と生きがいづくり.....

春期(4～9月)の高槻稲穂塾生を募集します。テーマは社会貢献と生きがいづくり。月1回程度、各公民館で講座や見学会などを実施したり、有志によるボランティア活動などにも取り組んでいます。ぜひご応募ください。

日程...4～9月の午前10時～正午
※無料(内容により実費負担あり)
会場...各公民館(右表参照)
対象...60歳以上の市民
定員...申込順合計196人(各館上限あり)
申込方法...3月3日(金)～17日(金)に電話か直接、各館へ
※1人1公民館



会場	開講日	学習日
磐手公民館 ☎685・2110	4/18(火)	第3火曜日
城内公民館 ☎671・4644		
芥川公民館 ☎683・1423	4/19(水)	第3水曜日
富田公民館 ☎693・1671		
今城塚公民館 ☎683・3331		
阿武山公民館 ☎693・0188		
真上公民館 ☎683・2509		
三箇牧公民館 ☎677・0965	4/20(木)	第3木曜日
南大冠公民館 ☎673・1477		
北清水公民館 ☎687・3190		
五領公民館 ☎669・6169	4/21(金)	第3金曜日
日吉台公民館 ☎688・6636		
如是公民館 ☎693・1866		

**信号無視などの違反行為で、
検査・講習を義務付け**

75歳以上の人は信号無視、一時不停止などの違反行為をしたときに、臨時の認知機能検査を受けることが義務付けられます。また、検査結果が直近の免許更新時の同検査より悪い場合は、臨時高齢者講習を受けなければなりません。

**認知症のおそれがある人は、
医師による検査または診断書の提出が必要に**

免許更新時の認知機能検査や違反時の臨時検査で「認知症のおそれがある」と判断されると、医師による臨時適性検査の受検または、診断書の提出が必要になります。

高齢者講習を検査結果に応じて実施

免許更新時の高齢者講習が、70歳以上75歳未満の人は2時間に短縮されます。75歳以上の人は、認知機能検査の結果に応じて、3時間または2時間の講習となります。

**高齢運転者の事故を防ぐため
臨時高齢者講習などを新設**

道路交通法が改正され、3月12日(日)から75歳以上の運転者に対し、交通違反時の臨時の認知機能検査などが導入されます。近年、高齢者の事故が増加しています。加齢によって判断力などの認知機能は低下します。同法の改正は高齢者の事故を未然に防ぐためのものです。改正点は左欄のとおりです。

問合せ 高槻警察署 ☎672・12334
管理課 ☎674・7592

催し

講座

健康

スポーツ

募集・求人

高齢者

**春日子育て支援センター
親子教室**

いずれも午前10時～11時30分に同センターで。合計20組(多数抽選)。無料。申し込みは3月3日(金)～10日(金)に電話か直接、同センター(☎673・5211)へ。

木曜日教室 4月6日～5月11日の木曜日。対象は芥川より東に住む平成27年4月2日～28年4月1日生まれの乳幼児と保護者

金曜日教室 4月7日～5月12日の金曜日。対象は芥川より東に住む平成28年4月2日～12月1日生まれの乳児と保護者

**阿武山たつの子
子育て支援センター親子教室**

①4月5日～6月7日②4月12日～6月14日の水曜日午前10時～11時30分に同センターで。各全5回。対象は芥川より西に住む①平成27年4月2日～9月30日②平成27年10月1日～28年4月1日生まれの幼児と保護者。合計30組(多数抽選)。各2,000円。申し込みは3月10日(金)(消印有効)までに往復はがきに、講座名、住所、氏名、子どもの名前(ふりがな)・生年月日・アレルギーの有無、電話番号を書いて、〒569・1045 阿武野二丁目2番1号阿武山たつの子子育て支援センター(☎692・0313)へ。

**庄所コミュニティセンター
親子リトミック**

4月から第1・3水曜日の午前10時30分～11時30分に庄所コミュニティセンターで。講師は保育士・坂本加奈子さん。対象は6カ月～1歳6カ月の乳幼児と保護者。申込順20組。入会金500円、受講料月1,000円。申し込みは3月10日(金)から直接、同センター(☎674・8400)へ。

**聖ヶ丘子育て支援センター
親子教室～きりんクラブ**

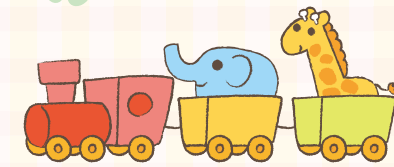
4月11日～5月9日の火曜日午前9時30分～11時に同センターで。対象は芥川より東に住む平成25年4月2日～26年4月1日生まれの幼児と保護者。20組(多数抽選)。1,000円。申し込みは3月11日(土)(必着)までに往復はがきに、住所、氏名、子どもの名前(ふりがな)・性別・生年月日、電話番号を書いて、〒569・1025 芝谷町19番7号聖ヶ丘子育て支援センター(☎689・8721)へ。

**ブラックパネルシアターと
絵本の読み語り**

3月21日(火)午前10時30分～11時30分に南大冠公民館で。出演はパネルシアターふる★ふるほか。対象は0歳～就学前の乳幼児と保護者。申込順30人。無料。申し込みは3月3日(金)から電話か直接、同館(☎673・1477)へ。

親子でリズムあそび

3月27日(月)①午前10時30分～11時②11時15分～11時50分にひろばひだまり(寿町一)で。講師は保育士・坂本加奈子さん。対象は①6カ月～1歳5カ月の乳幼児と保護者②1歳6カ月～3歳の幼児と保護者。申込順合計20組。無料。申し込みは3月6日(月)から電話か直接、同広場(☎693・4682)へ。

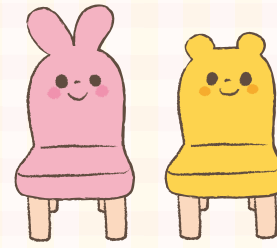


**富田子育て支援センター
親子教室 ひよこクラブ**

4月3日～5月9日の月・火曜日午前10時～11時30分に同センターで。各全5回。対象は芥川より西に住む平成28年4月2日～12月1日生まれの乳児と保護者。合計30組(多数抽選)。無料。申し込みは3月10日(金)(消印有効)までに往復はがきに、講座名、住所、氏名、子どもの名前(ふりがな)・生年月日、電話番号を書いて、〒569・0814 富田町二丁目5番1号富田子育て支援センター(☎694・9177)へ。

**公民館とひだせ絵本
にほんごで聴くエイゴダンス**

3月17日(金)午前10時～11時に北清水公民館で。講師は真上おはなしくらぶさくらんぼ、英語リトミックキャンディ。対象は2歳～就学前の幼児と保護者。申込順20人。無料。申し込みは3月3日(金)から電話か直接、同館(☎687・3190)へ。



**おしゃべりるーむスマイル
ヘルパーとお話しよう**

3月18日(土)午前10時～11時30分に保健センターで。対象は子育て中の母親。申込順20人。無料。申し込みは3月3日(金)から電話で、市社会福祉事業団(☎661・9103)へ。

子育て総合支援センターの講座

問合せ 同センター(☎686・3030)

	講座名	日程	対象	申込方法
親子講座	リトミックを楽しもう	3/14(火)10:00～10:30▷10:40～11:10	2歳～就学前の幼児と保護者	各20組。当日午前10時から整理券を配布
	父親が子育てに関わる意味とは？	3/11(土)10:00～12:00		
子育て講座	子育てを楽しもう～子どもの心の発達をとらえて	3/17(金)10:00～12:00	0歳～就学前の乳幼児の保護者、子育て支援に関心のある人	申込順各20人。保育あり(1歳～就学前、各10人)。申し込みは3/3(金)から電話か直接、同センターへ
	乳幼児の食生活～おいしく食べてスラスラ	3/23(木)10:00～12:00		

いずれも無料



就学前の乳幼児と保護者のための子育て応援情報

**抱っこダンスで
赤ちゃんとのスキンシップ**

3月13日(月)午前10時15分～10時45分▷11時15分～11時45分につどいの広場ハイネ(大塚町五)で。講師は日本ベビーダンス協会・川上美香さん。対象は首がすわった4カ月程度～1歳6カ月の乳幼児と保護者。申込順合計20組。無料。申し込みは3月3日(金)から電話か直接、同広場(☎661・5234)へ。

**乳児相談会
(計測、育児・栄養相談)**

3月17日(金)午前10時～11時30分に日吉台公民館で。対象は0歳の乳児と保護者。無料。当日直接、会場へ。保健センター(☎661・1108)。

親と子の足からの健康

3月9日(木)午前10時45分～11時45分につどいの広場ピーかぶー(郡家新町)で。講師は上級シューフィッター・大持進一さん。対象は0歳～就学前の乳幼児と保護者。申込順20組。無料。申し込みは3月3日(金)から電話か直接、同広場(☎682・0677)へ。

3/18(土)・
19(日)

たかつき

産業フェスタ



市内の企業などが集まり、展示・体験コーナー、フードブースやステージイベントなど子どもから大人まで楽しめる企画がいっぱいです。市の産業の魅力をぜひ、体感してください。

※花の苗(18日)とはにたんオリジナル箱ティッシュ(19日)を先着各300人にプレゼント

日程…3月18日(土)・19日(日)の午前10時～午後4時

会場…生涯学習センター1階・2階・3階

問合せ…産業振興課(☎674・7411)



詳しくはこちら

たかつき産業フェスタ

検索

出展企業店舗一覧 表記は50音順

●体験・展示ブース

(株)イワイ▷小河SDコンサルティング▷関西不二サッシ(株)▷北おおさか信用金庫▷京都中央信用金庫▷(株)楠本書院▷クラシエ製菓(株)高槻第二工場▷クラシエフーズ(株)高槻第一工場▷(株)ケアーズ▷コニカミノルタ(株)▷サンスター(株)▷(株)高槻ガラス店▷(株)ニチレイフーズ 関西工場▷松岡表具店▷(株)村上製作所▷(株)明治 大阪工場▷市観光協会

●フードブース

明石市「あかし玉子焼ひろめ隊」▷お野菜ごはん&マラサダ&PICNIC▷カトマンドゥカリー-PUJA 高槻本店▷からあげ大吉高槻すえひろ店▷清鶴酒造(株)▷薩摩の牛太寿店▷自家焙煎のコーヒー豆販売と喫茶 マウンテン▷高槻うどんギョーザの会▷T's Star Diner▷のりまきのすけ▷Patisserie 遊心▷美人湯 祥風苑▷真庭市「ひるぜん焼そば好いとん会」

親子で楽しむ ステージイベント

いずれも2階多目的ホール。先着各300人。無料。

18日(土)

はにたんダンスステージ 午前11時30分～正午

市内中学校によるミニプラスコンサート 午後1時～2時

TAKATSUKI 唄まきstation 特別音楽ライブ 午後2時30分～3時30分

19日(日)

はにたんダンスステージ 午前11時30分～正午

ケロボンズあそびうたステージ 午後1時～2時

声優 大空直美ときよし探偵によるトークショー 午後2時30分～3時30分



ケロボンズ



大空直美さん

セミナー・体験会

陶芸教室以外いずれも無料。定員あり(多数抽選)。申し込みは3月10日(金)(必着)までに往復はがきに、講座名(お菓子な理科教室は希望時間も)、住所、氏名、電話番号を書いて、〒569・0078 大手町3番46号高槻商工会議所へ。

18日(土)

お菓子な理科教室 午前11時から▷午後2時30分から。対象は卵アレルギーがない4～10歳の子どもと保護者

バルーンアート教室 午前11時から。対象は中学生以下

クレヨンでおえかきエコバッグ作り 午後1時から

わくわく書道教室 午後1時から

劇酒師に聞きたかつき酒塾mini 午後2時30分から。対象は20歳以上

19日(日)

コーヒー職人が教える美味しいコーヒーの淹れ方講座 午前11時から

漢方体験～葛根湯を作ってみよう 午前11時から

健康道場講座～玄米と雑穀から考える健康(試食あり) 午後1時から

彩り豊かなお弁当づくり講座(体験と試食) 午後1時から

陶芸教室～はにたん陶芸人形を作ろう 午後2時30分から。500円

速読体験セミナー～話題の速読で脳活性を 午後2時30分から



3月の
予定

地域に開く保育

柳川保育所(☎696・9286)
2日(休)=歌とお話

阿武野保育所(☎696・3801)
2日(休)=人形劇

磐手保育所(☎683・8188)
2日(休)=0歳児と遊ぼう▷水・金曜日=園庭開放(10日まで)

春日保育所(☎673・5022)
7日(火)=園庭開放・身体計測▷14日(火)=パラバルーンで遊ぼう

富田保育所(☎694・9176)
1日(水)=おもちゃ作り▷8日(水)・22日(水)=園庭開放▷15日(水)=お話し会

上牧幼稚園(☎669・3623)
7日(火)午前10時30分から=あそぼう会・3歳児クラブ

西大冠幼稚園(☎675・5332)
3日(金)午前10時30分から=あそぼう会

特に記載のないものは、いずれも午前10時から。無料。当日直接、各保育所・幼稚園へ。行事などで開催されない場合あり。

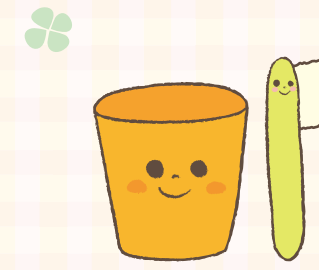
市ホームページでも
子育て情報をチェック!

市ホームページ「WAIWAIカフェ」では、親子で参加できるイベントや子育て相談窓口の情報を掲載。スマートフォンでも利用できます。

WAIWAIカフェ 検索

親子歯みがき教室

4月13日(休)=保健センター(☎661・1108)▷20日(休)=西部地域保健センター(☎696・9460)。いずれも午前10時～11時30分。講師は歯科医師ほか。対象は平成26年6～9月生まれの幼児と保護者。申込順各20組。無料。申し込みは3月3日(金)から電話で、各センターへ。



ママパパ教室～出産準備の講話、妊婦体操など

①4月18日(火)②21日(金)の午後1時～4時に保健センターで。講師は助産師ほか。対象は①妊娠5～7カ月頃②妊娠8～9カ月頃の妊婦(夫同伴可)。申込順合計30組。無料。申し込みは3月3日(金)から電話で、同センター(☎661・1108)へ。

歌って鳴らして音楽遊び

4月18日(火)午前10時～11時30分に阿武山たつの子子育て支援センターで。講師は阿武山たつの子認定こども園・大谷たえ子さん。対象は2歳～就学前の幼児と保護者。20組(多数抽選)。300円。申し込みは3月10日(金)(消印有効)までに往復はがきに、講座名、住所、氏名、子どもの名前(ふりがな)・生年月日、電話番号を書いて、〒569・1045 阿武野二丁目2番1号阿武山たつの子子育て支援センター(☎692・0313)へ。

市立保育所

子育て応援×モ

お着替え

上手くできるかな?



お着替えは、子どもの発達にあった安定した体勢(寝かせる、お座りするなど)で行いましょう。

上着を脱がせるときは、肘内障(ちゅうないしょう)を防ぐため、大人の手を子どもの服の内側に入れ、内から肘を持って腕を袖から出しましょう。着せるときは、先に頭からかぶせ、その後片方ずつ袖を通してあげましょう。

また言葉で伝えながらお着替えを行うことで、徐々に子どもが自分でできるようになります。そのときは「上手に手が上がったね」など具体的に褒

め、お着替えの意欲につなげていきましょう。

成長に伴い「イヤ」「自分で」など、自己主張が始まれば、できないところは様子を見てさりげなく手伝うとよいですよ。また、自分で服を選ぶなど、お着替えの楽しさも味わえるようにしてみましょう。

大人は、「着替えさせる」のではなく、「子どもと一緒に着替える」という意識で、手助けしていきたいですね。

(保育幼稚園総務課)

<申込時の注意> ●はがきでの申し込みは、27ページ上部参照 ●「電子申込」は、市ホームページ・携帯サイトの「簡易電子申込」から手続き可 ●「先着」は当日直接、会場へ ●特に記載のない「すくすくPARK」の記事の対象は、市内在住の人だけ

土室古墳群と藍野の開発



▲土室石塚古墳出土の鏡（細線式獣帯鏡）

市西部の土室地区には、番山古墳や二子山古墳が緑の小高い丘として残っています。周辺には、ほかにも5世紀中ごろに造られた古墳が点在し、土室古墳群と呼んでいます。この頃、すぐ近くに、墳丘長226mの規模をほこる太田茶臼山古墳（茨木市）が造られています。

野」と呼ばれていました。この地に突然出現する太田茶臼山古墳は、それまでの三島地域の王墓とは隔絶した規模をほこり、大和王朝との深いかかわりが想像できます。その被葬者像としては、淀川流域の開発、特に安威川流域や富田台地を開拓するため、かんがい水路の掘削などを行い、地域の開発を主導した人物を描くことが

できます。土室古墳群からは、興味深い資料が多く伝えられています。中でも、石塚古墳の鏡は、想像上の神聖な獣を細い線で表した優れた品で、同じ文様の鏡は堺市の仁徳天皇陵古墳からも出土が伝えられています。当時、鏡は大陸から運ばれた宝物として大切に扱われていました。石塚古墳の鏡は、5世紀の対外交渉を物語る一級資料であるとともに、貴重な鏡を所有したこの地の有力者の力を示すものといえます。

（文化財課）

淀川・芥川クリーンアップ大作戦

芥川・ひとと魚にやさしい川づくりネットワークが、天然のアユが遡上（そじょう）する前に、年に一度、川の大掃除を実施します。一緒に川の掃除を手伝っていただけるボランティアを募集します。

日時…3月18日(土)午前10時～正午
 ※当日直接、会場へ。雨天中止。中学生以下は保護者同伴
持ち物…長靴
 ※火バサミ、作業用手袋、ゴミ袋は集合場所で配布
問合せ…下水河川企画課（☎674・7432）

川をみんなできれいに掃除しよう



（昨年、芥川大橋河川敷下流側）

- 集合場所**
 下記6カ所のうち、お好きな場所へお越しください。
- あくあびあ芥川ゴロツパ広場
 - 芥川桜堤公園
 - 清水池コミュニティセンター前河川敷
 - 芥川大橋河川敷（下流西側）
 - 淀川河川公園大塚地区駐車場
 - 淀川河川公園三島江地区駐車場

伝言板

「伝言板」は市民の皆さんによる催しや会員募集の案内を掲載するコーナーです。詳しくは各連絡先へ。

★開催します

- ★マンドリン・ギター演奏会 アンサンブルYURAが4月8日(土)午後2時から生涯学習センターで。無料。クマノ（☎681・0687）
- ★きらくの会落語発表会 3月11日(土)午後0時30分からクロスパル高槻で。無料。フジオカ（☎090・6733・5415）
- ★英語の歌とおはなし親子の集い マザーグース研究会が3月27日(月)午前10時から高槻現代劇場で。無料。ハヤシ（☎675・1752）
- ★O.A高槻カラオケ教室発表会 4月3日(月)午前10時から生涯学習センターで。無料。ヤマト（☎683・1807）

★募ります

- ★高槻つばめ学習会 毎週土曜日、午後1時から、城内公民館などで。無料。対象は家庭の事情などで通塾していない小・中学生。チャヤマ（☎090・6246・0972）
- ★初めての短歌 毎月第2土曜日、午後から、クロスパル高槻などで。月会費1,000円。ワカナ（☎675・5477）
- ★ばらの栽培と研究 高槻ばら会が、隔月1回木曜日、午後1時から、大冠北第1コミュニティセンターなどで。年会費3,000円。ナカニシ（☎675・0709）
- ★ウクレレはじめよう会 毎月第3土曜日、午後3時から、五領公民館などで。月会費500円。対象は初心者。カミヤブ（☎090・3996・1230）
- ★カラオケ教室 毎月第1・3月曜日、午前10時から、山手老人福祉センターなどで。月会費1,000円。ソノダ（☎090・5362・3976）
- ★唱歌と懐かしい曲を歌う会 歌声サロンなのはなが、毎月第1火曜日と第2水曜日、午後1時30分から、クロスパル高槻などで。1回800円。対象は50歳以上。イシカワ（☎090・9692・8015）
- ★さわやかグラウンドゴルフ同好会 毎週月・水・木曜日、午後1時から、安岡寺中央公園で。入会金1,000円、6カ月会費2,000円。対象は60歳以上。ミナミ（☎688・8168）
- ★あぶの陶芸友の会 毎月第2・4土曜日、午後1時から、阿武山公民館などで。月会費200円、教材費実費。ホソカワ（☎090・5888・7066）
- ★中高年のキーボード・ピアノ 音楽サークル・ハッピーが、月2回火曜日、午前11時から、如是公民館などで。月会費2,000円。ハヤシ（☎090・8193・9784）
- ★社交ダンス エスコートが、月3回土曜日、午後1時から、城内公民館などで。入会金1,000円、月会費3,000円。対象は初・中級者。イダ（☎080・3803・9803）
- ★男声合唱団コールバックス 毎週水曜日または、土曜日、午後6時から、城内公民館などで。月会費3,000円。対象は男性。ハタ（☎688・5589）

掲載を希望する皆さんへ

「伝言板」のコーナーは、市民文化や福祉の向上を図るため設置しており、毎月20件を上限に掲載しています（多数抽選。掲載条件あり）

申込対象

市内在住・通勤・通学の人で構成する団体または、活動の拠点が市内にある団体が、市内の公共施設で行うもの

申込方法

掲載希望月の3カ月前の26日から前々月の25日（土・日曜日、祝日と重なったときは、次の通常開庁日）までに直接、営業広報室（☎674・7306）へ。5月号の申込期限は3月27日(月)です
 ※掲載申込書・掲載要領は同室、市ホームページで配布

掲載できないもの ●営利目的、宗教・政治活動、公序良俗に反するもの ●先生や講師に当たる人が生徒を募集するもの ●月会費が5,000円（1人）を超えるもの など。詳しくは掲載申込書をご覧ください



新春の走り初め 高槻シティハーフマラソン
に約7,000人が参加

高槻シティハーフマラソンが1月22日に開催されました。25回目となる今年は、全国から6,852人が参加。ランナーは、総合スポーツセンター陸上競技場をスタートし、市街地や淀川・芥川の堤防を回るハーフ、10キロなどの各コースを力いっぱい駆け抜けました。

写真パネル展を開催

日程…3月3日(金)午前10時～16日(休)午後4時

※無料

会場…総合センター1階南側通路

問合せ…同マラソン実行委員会 (☎673・0159)



高槻東ロータリークラブなどが
簡易仮設トイレを寄贈

高槻東ロータリークラブと台湾の国際ロータリー第3520地区、台北南徳ロータリークラブが2月9日、簡易仮設トイレ12基などを市に寄贈しました。

これは、災害時に市内の避難所などで役立ててもらおうというもの。

濱田市長は「災害時に、有効に利用させていただきます」と話しました。



芝谷中生徒が救急救命を学ぶ
いざという時に備える

芝谷中学校の2年生が1月27日、ボランティア団体「大阪1J(いのちの授業)」から救急救命について学びました。人形を使いながら、心肺蘇生法やAED(自動体外式除細動器)の使い方、胸骨圧迫などについて説明を受け、生徒が実践。初めて使うAEDに戸惑いながらも、いざという時に備えて真剣な表情で取り組みました。



バチカンの教皇庁列聖省長官が
しろあと歴史館を訪問

高山右近の列福式のため来日しているバチカンの教皇庁列聖省長官・アンジェロ・アマート枢機卿ら12人が2月6日、しろあと歴史館に所蔵されている右近に関する資料を見学に訪れました。

出迎えた濱田剛史市長は「ようこそ高槻にお越しくださいました。右近についての資料をゆっくりとご覧ください」と話し、高槻への訪問を歓迎しました。



鎌田匡さんが
バンディ世界大会に出場

バンディ世界選手権に日本代表として出場する第八中学校教諭の鎌田匡さんが1月18日、濱田市長を表敬訪問しました。

バンディはフットボール競技場と同じ位の広さのスケートリンクで行うフィールドホッケー形式の氷上競技。鎌田さんは「日本代表として初めてのメダルを獲得できるよう頑張ります」と意気込みを語りました。



こんな給食食べたいな!
子どもたちが提案した献立が登場

市立全小中学校で2月6日、松原小学校6年生の藤川小雪さんが提案した献立「冬野菜のツナコンサラダ」が登場。この取り組みは、給食の献立を調べたり、実際に作ったりすることで日ごろの食事について考える機会にしようとなっているもの。藤川さんは、「あまり好きではないゴボウやレンコンを好きな食材と合わせておいしく食べられるように工夫しました」と話しました。



火災から文化財を守る
慶瑞寺で防火訓練

1月26日の文化財防火デーを前に20日、慶瑞寺で文化財防火訓練を行いました。

本堂から出火した想定で訓練が開始。火災を発見した同寺の関係者が119番通報し、急行した消防隊員が消防車両からホースを延長し、放水を行いました。



鬼は外!福は内!
芝生幼稚園の園児らが節分の豆まき

2月3日、芝生幼稚園で恒例の「節分豆まき」が行われました。地域の民生委員児童委員4人が鬼にふんし、遊戯室に登場すると、驚いて怖がる園児の声や、「鬼は外!福は内!」と鬼に豆を投げる園児らの声が響きました。そのほか、先生から節分の意味を教わったり、七輪でいわしを焼いて食べるなどして節分の行事を楽しみました。

安満遺跡公園 正式名称を募集

応募締切

3/31(金)

例 ○○○○○○○○ ←キャッチフレーズ
○○○○○○○ ←公園名称

※公園名称またはキャッチフレーズだけの応募も可



高槻市が整備を進めている「安満遺跡公園」の正式名称とキャッチフレーズを募集します。
「安満遺跡公園」は、市民とともに育てていく公園です。多くの皆さんから親しまれる名称をお待ちしています。
問合先…安満遺跡公園整備室 ☎ 072・674・7393



公園メインエントランス



全天候型「子どもの遊び施設」を整備 ※イメージ写真



弥生時代の稲作を再現する生産域



市民活動でパークヨガなどを実施

公園の特徴

- 約 2,500 年前の弥生時代の大規模遺跡が眠る場所。国宝級の史跡・安満遺跡を体感
- 「市民とともに育て続ける公園」をコンセプトに市民活動が展開されるほか、さまざまなイベントやプログラムを実施
- 駅から徒歩 10 分。まちなかの緑豊かな憩いの空間



史跡・安満遺跡とは /

弥生時代に近畿地方でいち早く米づくりを始めた大規模環濠集落。稲作技術を携えた開拓者たちが北部九州から到来して水田を開き、ムラを発展させていきました。弥生時代の暮らしぶりをたどることができる貴重なクニの原点となる遺跡です。

募集概要 /

1人5点まで応募可。下記のいずれかでご応募ください。

- ・公園名称だけ
- ・キャッチフレーズだけ
- ・公園名称とキャッチフレーズ

応募方法…3月31日(金) (必着) までに、市ホームページ内簡易電子申込か直接または、郵送かファクスに、公園名称・キャッチフレーズ(よみがな) とその理由(100 字以内、様式自由)、住所、氏名、年齢、電話番号を書いて、〒569-8501 (住所不要) 安満遺跡公園整備室 (☎ 072・674・7393、FAX 072・674・3125) へ

結果発表…本誌や市ホームページなどで結果を発表。また採用者に感謝状を送付 ※応募された名称やキャッチフレーズは、必要に応じて組み合わせたり、一部補正を行う場合あり



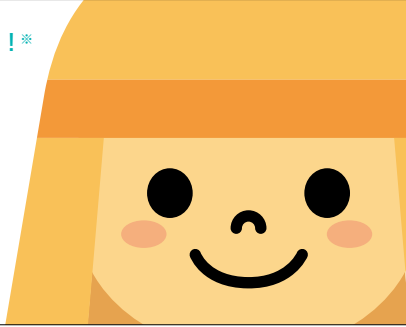
都市も、自然も、子育ても。住んでみて良かった街 No.1!*

あれもこれものが叶う街、高槻に住もう!

どっちも たかつき

定住促進・特設サイト

※住宅情報サイト「SUUMO」2012調べ(関西)



市の手続きや制度、催しなどのお問い合わせは
高槻市コールセンター (年中無休)

☎072・674・7111

FAX 072・674・7050 (24時間受付)

- 平日 午前 8 時～午後 7 時
- 土・日・祝日・年末年始 (閉庁日) 午前 9 時～午後 5 時

※おかけ間違いにご注意ください