

知る 広がる 好きになる

たかつき DAYS

／特集／

高槻に
ジャズが
あふれる
2日間

まちがまるごとライブ会場！

高槻ジャズストリートは
ワクワクと感動が
いっぱいです。



4

No.1325

2日間、ジャズのメツカが日本のタカツキになる。

人々を魅了する
唯一無二のジャズ祭

今年で17回目を数える高槻ジャズストリート、通称「ジャズスト」。ゴールデンウィークの2日間、10万人以上の観客が集まってくる全国でも有数のイベントだ。初の開催は平成11年。「まちなかで音楽をライブで自由に楽しめ、子どもたちが最初の音楽体験として超一流の音に触れられる。そんなイベントで高槻を盛り上げたい」という思いで、現在も実行委員会代表を務める袁輪裕之さんらが中心になって立ち上げた。

ジャズストは、最初から人々を驚かせ、魅了した。世界的なミュージシャンも含めすべての演奏が無料であること。市民ボランティアが資金集めから当日の運営までのすべてを行う本当の「祭り」であること。そして何より、街角のあちこちで生演奏が行われまち全体がジャズの音色に包まれるジャズストリートそのものであること。ジャズストのスタイルは、その後「高槻モデル」と呼ばれて全国の音楽イベントに大きな影響を与えることになった。

「いつでも行く」と応援してくれる大御所をはじめ国内外の著名なミュージシャンが、市民による市民のジャズ祭というコンセプトに賛同。公募するアマチュアも併せ、今年700組以上のべ4000人もが演奏する予定だ。第1回から参加しているジャズピアニスト・岸ミツアキさんは「グラミー賞レベルのプロもアマもお客さんも、一堂に会してジャズを心ゆくまで楽しむシチュエーションは唯一無二」とその魅力を語る。

噴水前の広場で演奏者と聞き手の温かな交流を感じながら、市民グラウンドで開放感に身をゆだねながら、ライブハウスやホールで珠玉の演奏に熱狂しながら。好きなように好きなだけ体内に音楽を充填するお祭り、そんなジャズストの魅力を探ってみよう。

赤ちゃんからお年寄りまで
みんな笑顔になれる。

こんなにあくさんの人と
音楽を楽しめるのは
高槻ジャズストだけ。

プロもアマもお客さんも
一緒に盛り上げられる。

ギヤラは出なくても
駆けつけたい。

まちのあちこちに
音楽が流れている感じが、
活気にあふれていて
とても好き。

音楽を愛する人が
自然に集うことができる
素晴らしいイベント!

ジャズストは
みんなの熱い思いで
まいた種以上の実りになった



ジャズスト発起人

高槻ジャズストリート実行委員会代表
袁輪裕之さん

ジャズミュージシャンになって他の地域のイベントに呼ばれることはあるのに、ふるさとからはなかった。あるとき、ニューヨークに行ってきた仲間と、高槻をもっと盛り上げたいって話になったんです。ニューヨークでは、地下鉄構内でセッションがあったりセントラルパークでニューヨークフィルが無料コンサートを開いたりしている。高槻をあんままちにできたらという夢物語が、今ではまいた種以上の実りに育ちました。

趣旨に賛同した人が誰でも出資できる手づくりイベントにしたくて、資金はオリジナルTシャツの販売やパンフレットの広告収入、個人・企業・団体の寄付などでまかなうことにしました。まちの発展にみんなが資金を出す昔の「町衆」が頭にあったんです。

最初の頃は「うるさい」と叱られたこともあったけど、最近では「がんばってや!」と声をかけられる。ジャズストで育った子たちが成長し全国、全世界に出て行っても、毎年ジャズストには帰ってくる、そんなイベントになるまで続けたいですね。



※近畿一円の中・高のスクールバンドを対象に公募し、プロのジャズミュージシャンを審査員に迎えて毎年1月に開催。最優秀賞に選ばれたバンドには高槻現代劇場大ホールへの出場権が与えられる。

- 平成16(2004)年【第6回】こみの本格別リサイクル始動
- 平成17(2005)年【第7回】ミュージシャンによるワークシヨップ公開クリニック開始
- 平成21(2009)年【第11回】あくあびあ芥川会場オープン
- 平成22(2010)年【第12回】たかつきスクールJAZZコンテスト※開始
- 平成24(2012)年【第14回】東日本大震災支援プロジェクト始動
- 平成26(2014)年【第16回】54会場で754組のミュージシャンが参加

- 高槻ジャズストリートのあゆみ
- 平成11(1999)年【第1回】10会場で50組200人のミュージシャンが参加。テレビで生中継されるなど注目度大
- 平成13(2001)年【第3回】公式パンフレット無料配布開始。フリーマーケット始動
- 平成15(2003)年【第5回】会場周回無料バス「パラダイス号」運行開始

ボランティア全員が共鳴する「大人の文化祭」。



お祭り好きが多い高槻市民。
若い連中と一緒にまちを
盛り上げられるのがうれしいね
(片山和俊さん)



人生経験豊富な方と飲みながら
話したり、音楽のことを聞いたり。
世界が広がりました
(川上朋也さん)



大阪に就職して高槻市民に。
ジャズストに参加してから
さらに高槻が好きになりました
(清水康朗さん)



年齢など関係なく汗を流すことが
できる。素人の不手際を謝った
お客さんに逆に励まされたことが
心に残っています
(三和田恵さん)



人のためにやることが、
自分の喜びになる。楽しそうな
顔した人が歩いているのを見ると
本当にうれしくなります
(山本安伸さん)



飲食班として、勢いの出てきた
高槻のおいさを発信
できるのがやりがいです。
ご期待ください!
(阪本知次郎さん)



資金源の一つとなるオリジナルTシャツ、通称「ジャズT」。デザインは毎年公募する。製作費500円のTシャツを2,000円で販売し、買った人は1,500円を寄付したことになる



今年はこれ!

広がる、つながるジャズストへ


回数を重ねるごとに規模も広がり、多くの来場者のあるイベントとして定着してきたジャズストでは、新潟県中越地震の際にはチャリティコンサートを実施。東日本大震災では募金活動、次年度から東日本大震災支援プロジェクトとして被災地で作られた商品などを販売している。また、高槻市の姉妹都市の島根県益田市、福井県若狭町のほか、北海道室蘭市、大阪府吹田市、韓国ソウル市などジャズイベントの主催団体やミュージシャンとの交流も実施し、つながるジャズストをめざしている。



学生です。社会で何かやるには
どうすればいいか、仕組みが
学べる新鮮な経験。
若手パワーを発揮したいな!
(祐本莉菜さん)

似ている？
そう、ボラン
ティアたちに
とってジャズ
ストは「大人
の文化祭」な
のである。

ボランティアに参加してみませんか?
高槻ジャズスト実行委員会では、ボランティアを募集中。高校生以上なら誰でもOK(高校生は保護者の同意・署名が必要)。
▶詳しくは公式ホームページ
<http://www.0726.info/entry/vlt/>



ミュージシャンへの出演交渉、会場や機材の準備を経て、当日は設営、物資運搬、ミュージシャン案内や会場の運営、交通整理、パンフレット配布にTシャツ販売、飲食ブースの調理や販売、清掃やゴミ処理まで、ありとあらゆる作業がボランティアの手で行われていく。当日の飛び入り参加も、ノープロブレムとか。仕事や肩書きなど関係なくつながった人たちが、ただジャズストを楽しんでもらいたいという目的のために大汗をかき、夢中になれて非日常的ワクワク感があつて誰彼どなく「こんなイベントするなんてスゴくない？」って自慢したくなる……これって何かに似ている？

楽しんでもらうために
みんなで考え大汗をかく
すべてをボランティアが企画し運営する。これがジャズストをジャズストたらしめているゆえんだ。誰でも希望すれば実行委員会のメンバーになれる、企画・運営に関わることができる。高校生から80代まで、高槻のまちを愛するシヨップのオーナーから会社員、主婦も学生も、ジャズスト成功に向けてひと肌脱ごうという人たちが総勢1500人! なかには高槻市外の人も結構いたりする。毎年1月から毎週日曜日に実行委員会を開き、みんなで意見を言い合いながらコトを進めていく。実行委員会は、荻輪さんいわく「直接民主制」のフラットな組織。少数の代表者ではなく、たくさんの方がいろいろな視点で知恵やアイデアを出し、力を持ち寄る手づくりのイベントがジャズストだ。イベント企画から資金調達、

ジャズに染まった街中が笑顔でいっぱいになる。

普段と違う高槻のまちを
 気の向くままに満喫

ジャズストは、常連いわく「まち全体に音楽があふれている華やいだ雰囲気、思わず心が浮き立ってくる」「人々の笑顔や温かい触れ合いに満ちている」など、盆と正月が一緒に来たみたいなお祭り感に誰もがウキウキしてしまう。

今年予定されている会場は全部で57。4月中旬頃から当日まで配布される無料パンフレットには会場ごとに出演ミュージシャンのタイムスケジュールが網羅されているから、お目当てがある人は、あらかじめ行きたい枠や楽しみ方を決めておくことができる。お目当てがない人も、「ジャズって何？」という人も、心配はいらない。まちを歩いてふと耳に入ってきた音にひかれて会場に誘い込まれる、という楽しみ方こそジャズストの醍醐味だから。

阪急高槻市駅、JR高槻駅周辺には屋外会場がたくさんあつてのぞきやすい。飲食ブースを併設した広い会場で、春のさわやかな空気の中、食べて飲んで音楽を楽しむのもいいし、フリーマーケットや子ども向けイベントのある会場は家族連れにぴったり。屋内会場は、大小さまざまなホールからライブハウスや居酒屋、教会や神社の能舞台までよりどりみどりだ。人気のミュージシャンが演奏する高槻現代劇場大ホールなど並ぶ必要のあるところもあるが、基本的には気の向くままに足を踏み入れてほしい。

通りすがりの店で
 出会って以来、欠かさず聴く
 ミュージシャンができるなど、
 うれしいハプニングも
 ジャズストならではの
 (丹羽正志さん・皆勤)



♪ パラダイス号
 各エリアを結んで周回する、ジャズスト名物の貸し切りバス。1周30分の車内でもライブ演奏が。



♪ あくびあ芥川
 芥川治の屋外ステージは、大階段のある気持ちのよい空間。



昼は小ホールや屋外中心、夜は高槻現代劇場で聴きます。いろんな音楽を自由に、生で、間近に楽しめるのがいい (杉山明子さん・来場10回)



♪ 市役所エリア
 FM COCOLOのDJがプロデュースする特別ステージや飲食コーナーがある小学校グラウンドが。



いたるところでジャズが流れ普段とは違った高槻が見られます。阪急への階段から会場を眺めると、まるでコンサートの2階席 (前田貢治さん・来場2回)



♪ JRエリア
 駅から直接つながる屋外会場が多数。150席のホールのほか、第1回目から参加する老舗バーも。



とにかく参加しやすい。ジャズであふれる駅前を通るだけでも、いい気分になります (今村有里さん・来場3回)



歩き回っているだけで楽しいし、すべて入場無料なのが魅力。高校の吹奏楽部で出演して以来、来ています (大平裕也さん・来場7回)



今年5月3日・4日!
第17回高槻ジャズストリート
 ▶問合先
 高槻ジャズストリート実行委員会事務局
 (072-662-7222) <http://www.0726.info>

特集

高槻にジャズがあふれる2日間

- 10 クローズアップ
安全・快適自転車ライフ
- 16 情報Pick Up
平成27年度当初予算決まる
西阿武野コミュニティセンターが完成
- 20 日頃から防犯意識を持って
- 21 市政インフォメーション
- 28 狂犬病の予防注射と飼い犬の登録を
- 29 暮らしのガイド 情報プラザ
 - 30 催し・イベント
 - 38 ヘルснаビ〜特定健診
 - 39 健康
 - 42 募集・求人
 - 36 講座・教室
 - 40 スポーツ
 - 44 高齢者
- 45 健幸ポイントで元気で幸せ「幸」齢者
- 46 教育特集
教育振興基本計画を策定
- 48 子育て応援情報 すくすくPARK
- 52 伝言板
- 53 たかつき歴史アラカルト
元気いっぱい! 市内の産業
- 54 フォトアルバム

広報たかつきは市ホームページでご覧いただけます
<http://www.city.takatsuki.osaka.jp/>

高槻市人口 355,304人(-147) 世帯数 157,024世帯(-24)
※2月末現在(前月比)

5/10日 みどりのカーニバル

模擬店やゲームなど楽しい催しがいっぱい

日時…5月10日(日)午前10時～午後3時

会場…いましろ 大王の杜 ※駐車場には限りがあります。市営バスなどをご利用ください

問合せ先…市こどもの月間実行委員会
(地域教育青少年課内 ☎674・7654)



ミニSL



トシカチコーナー (木工制作)

5/5祝・6休 ほんものカブトをかぶる!

江戸時代に作られた実物のかぶとをかぶってみよう

日程…5月5日(祝)・6日(休)の午前10時～午後4時(時間内随時)



5/5祝 紙のカブトづくり

戦国時代のかぶとを紙で作って遊ぼう

日時・定員…5月5日(祝)午前10時～午後4時=先着30人

5/5祝 子ども古代体験イベント

火おこしや土器を使った古代米の炊飯、古代衣装試着をしてみよう

日時…5月5日(祝)午前10時15分～正午 ※無料

会場…埋蔵文化財調査センター(南平台五)

講師…NPO法人市文化財スタッフの会

対象・定員…小学生以上=先着30人

問合せ先…今城塚古代歴史館(☎682・0820)

5/5祝 こども映画会

アニメ映画
「かいけつゾロリ まもるぜ! きょうりゅうのたまご」

日時…5月5日(祝)午前10時から▶午後1時30分から ※無料

会場…高槻現代劇場 大ホール

対象…高校生以下と保護者

定員…各1,500人 ※4月22日(休)から入場券を配布

入場券配布場所…市社会福祉協議会(城西町)・各支所、JR高槻駅前・阪急高槻市駅・阪急上牧駅前・今城塚公民館行政サービスコーナー

問合せ先…民生委員児童委員協議会
(市社会福祉協議会内 ☎674・7163)

5/24日 ファミリーハイキング

成合までみんなで歩いて、山の中のアスレチックで遊ぼう

集合日時・場所 ※当日直接、集合地へ。小雨決行、荒天時は5/31日

5月24日(日) 午前9時20分 JR高槻駅南側人工デッキ
または、午前10時20分 古曽部防災公園

解散時間・場所…午後3時 市営バス停「上成合」

目的地…高槻フィールドアスレチック(成合)

費用…無料 ※フィールドアスレチックを体験する場合、高校生以上は700円必要

問合せ先…市スポーツレクリエーション協会(☎671・3761)

爽やかな風が吹き渡る、お出掛けしやすい季節になりました。
市内では、子どもたちが楽しみながら自然や歴史に親しめるイベントなどが開かれます。
家族や友だちと一緒に参加して、思い出をいっぱい作りましょう。

春は楽しいイベントがいっぱい! 子どもたち集まわ!

11ch ケーブルテレビ 情報BOX

市広報番組 **ワイドたかつき**

毎日
9時・12時15分・
18時・22時15分から
30分間放送

●4月1日(水)～9日(水)
クローズアップNOW
埋蔵文化財調査センター
～歴史遺産を守り未来に残す
わくわくヘルシークッキング～給食 de おうちごはん
新学期を祝って

●4月10日(金)～19日(日)
クローズアップNOW
うどんギョーザ
～密かなブームの高槻新名物
みんなおいでよ! 手あそびひろば
三箇牧幼稚園

●4月20日(月)～30日(水)
クローズアップNOW
はにたんの営業日記
～あれもこれもが叶う街たかつき
高槻まちかど遺産
富田・今城塚周辺地区 其の壱

身近な乗りものだから みんなで始めよう

問合せ 管理課

(☎) 674-7592

安全・快適自転車ライフ

自転車は、子どもからお年寄りまでみんなが利用する、身近な乗り物です。

「燃料が不要で経済的」「運動になって健康に良い」「二酸化炭素を排出せず、環境に優しい」などの利点があり、多くの人が利用しています。しかし、手軽に乗ることができるといって、事故も身近に起こりやすくなっています。

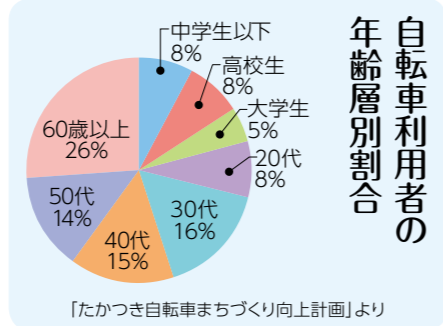
自転車利用者、歩行者、クルマの運転者など、誰もがもっと安全で快適に通行できる環境づくりのため、市は自転車の安全利用に関する条例と計画を策定しました。

乗り慣れた自転車。交通ルールや利用の方法について一度振り返ってみましょう。



全国的にみても利用率高い高槻市 課題は「交通安全意識の向上」と「通行環境の整備」

高槻市では左グラフのとおり、全年齢層で自転車が利用されています。また、通勤・通学に自転車を利用す



る人の比率は28%で、全国の政令指定都市・中核市62都市の中で第4位と、全国的に見ても比率が高くなっています（平成22年国勢調査より）。

利用者の多さから、全交通事故中に占める自転車事故の割合も高く、平成25年には、全国平均19%に対して、市では37%（約570件発生）に達しています。事故の相手では、10年前に比べ、クルマやバイクとの事故は減少しています

が、歩行者との事故は減らず、むしろわずかに増えています。自転車利用者の安全への意識不足や、自転車と歩行者が安心して通行できる空間の不足が課題となっています。

そこで市はこの課題を踏まえ、条例と計画を策定しました。条例では、自転車利用者の責務と新たな交通ルールなどを定め、計画では、自転車が安全に通行できる環境づくりのための取り組みを定めています。

自転車もクルマの仲間

自転車は車道通行が原則

自転車は免許が不要で誰でも乗れるものですが、道路交通法では「軽車両」。バイクや自動車と同じ、クルマの仲間です。左記のいずれかの場合を除き、原則、車道を通行しなければなりません。

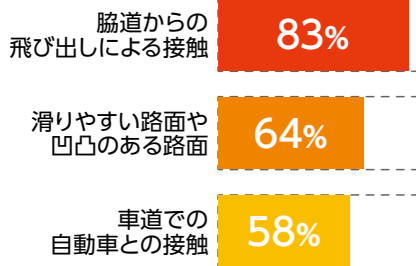
歩道を通行できる場合

- 道路標識などで歩道通行できるとされている場合
- 13歳未満か70歳以上、または身体に障がいがある場合
- 車道や交通の状況からみて、安全のためにやむを得ない場合

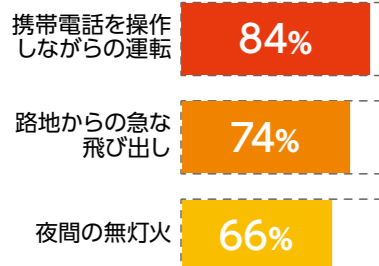
みんなはどう？ アンケート結果

平成26年6・7月に自転車利用に関するアンケートを実施し、合計3,201件の回答がありました。その結果を少し見てみましょう。

Q 自転車利用時に危険を感じた場所は？ 回答3,081件



Q 歩いていて危険を感じた自転車は？ 回答3,140件



その他、自由意見より

「自転車専用の道路をつくってほしい」「高槻の自転車の多さにびっくり」「歩道を歩いているとき、猛スピードで追い越されたときが怖い」「夜間の無灯火は本当に見えない」「自転車の逆走が多すぎる」「携帯を触りながらイヤホンしていることが、とにかく危ない」「マナーをきちんと守らなければ、自動車が増えるよりも、自転車の人が増える方が危ない気がする」など

Point2 保険に加入しよう

高額な賠償判決も

自転車加害者となる交通事故で、高額な損害賠償を命じる判決が相次いでいます。右表を参考に保険の加入に努めましょう。

個人賠償責任保険は、日常生活で起こる他人に与えた損害を補償するもので、火災保険や自動車保険などに「特約」として付けられるもの。傷害保険は、自分や家族がけが・死亡した場合に支払われる保険であり、自転車保険は、個人賠償責任保険と傷害保険をセットにしたものが一般的。TSマーク付帯保険は、購入または点検・整備時に、基準に合格した自転車に貼られるTSマークに付いているものです。



事 例
賠償命令 9,521万円

男子小学生(11歳)が、夜間に女性歩行者(62歳)と正面衝突。女性は頭蓋骨骨折の傷害を負い、意識不明の重体に。
(平成25年、神戸地裁)

保険の種類と対象

保険	対象		自分	取り扱い
	生命・身体	財産		
個人賠償責任保険	○	○	×	損害保険各社
傷害保険	×	×	○	
自転車保険	○	○	○	自転車安全整備店
TSマーク付帯保険	○	×	○	

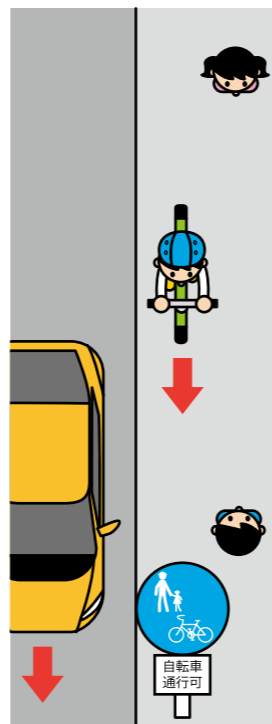
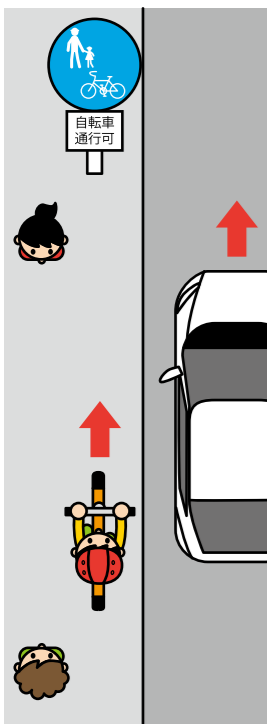
Point3 自転車とクルマの流れを統一

原則は車道、歩道では車道側をクルマと同じ方向へ通行

自転車は、原則車道の左側を通行することと道路交通法で定められています。条例では、例外的に歩道を通行する場合も、歩道の車道側を、クルマと同じ方向へ通行するよう努めることを定めています。歩道上の自転車の流れを統一することで、事故の減少が期待できます。なお、歩道を通行するときは、徐行するなど歩行者に配慮しましょう。

逆走は出会い頭事故のもと

右側通行(逆走)をすると、交差点で建物などの死角に入りやすくなります。そのため、交差点に進入しやすくなるクルマの運転者から発見されにくくなり、出会い頭事故の危険性が高まります。



安全利用へ条例制定

自分自身は安全運転をしていても、予測できないのが事故。ここでは、このほど制定した「自転車安全利用条例」の特徴的な3つのポイントを解説します。なお条例は、10月1日(木)から施行されます。

Point1 ヘルメットで頭の保護を



子どもだけでなく、保護者もヘルメットを着けましょう

死因の6割以上が頭部損傷

事故は全年齢層で発生 転倒による強打も

自転車死亡事故での損傷部位は、頭部が64%。頭を守ることが命を守ることにつながります。同条例では、すべての年齢層でヘルメットの着用を努めるものとしています。

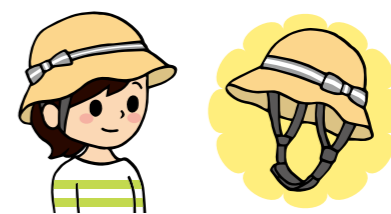
転倒などで固い路面に無防備な頭を打ち付けられ、最悪の場合、死亡することもあります。ヘルメットは、事故や転倒から衝撃を吸収し、頭部を守ってくれるものです。

道路交通法では、保護者に対して、13歳未満の子どもへのヘルメットの着用を努めるものとしています。しかし、自転車での事故は、全年齢で発生しており、特に高齢者の死亡事故が増加しています。

市内の自転車関連事故でのヘルメット着用率は5%以下でした。13歳以上でも、事故被害を軽減するため、ヘルメットを着用しましょう。

またヘルメット着用時は、あごひもをしっかり締めるなど正しくかぶりましょう。

最近は帽子タイプのヘルメットも登場しています



最近は帽子タイプのヘルメットも登場しています

毎月15日を「自転車安全利用の日」に

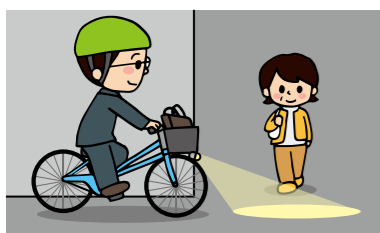
条例では、安全利用への理解と関心を深めるため、原則として毎月15日を「自転車安全利用の日」と定めています。

市ではこれまでも、高槻警察署や交通指導員協議会などと連携し、各小学校区で街頭指導などを行ってきましました。今後も毎月15日に、街頭指導をはじめ、安全利用を促す取り組みを行います。

安全利用度チェック

自分が安全に自転車を利用できているか、次のチェックリストを確認してみましょう。

- 体にあった自転車に乗っている
- 車道ではいつも左側通行をしている
- 歩道を走るときは、歩行者を優先し、車道側をクルマと同じ方向へ徐行している
- 信号や標識を守って通行している
- 自転車に乗るときはヘルメットを着けている
- 飲酒運転はしていない
- 夜間はライトを点灯し、反射材などで自分の姿を見えやすくしている



- 携帯電話を使ったり音楽を聴いたりしながら通行していない
- 自転車保険などに加入している

ポイント!

自転車は、歩行者の間ではなく、クルマの間です。

自転車の交通ルールは原付バイクとほぼ同じです。ルールに迷ったときは、「原付バイクならどう動くか」と考えてみましょう。

自転車事故の損害賠償額は、クルマの事故の場合と同様に計算されます。保険加入時は、クルマの事故と同じ賠償額を想定しておきましょう。

私たち交通指導員協議会は、子どもたちの登校の時間に合わせ、保護者の皆さんと見守り活動や交通指導を行っています。街頭に立っている中で、特に交差点や曲がり角での出会い頭には注意が必要だと感じています。若い人は飛び出しがち、高齢者は判断力が落ちていたり、ごの世代の人も交差点では気を付けるべきです。



高槻は自転車の利用率が高いため、事故が起きやすい地域だと感じます。ルールやマナーはみんなを守らなくては、事故は減りません。たとえ事故にならなくても、大人が信号無視をすれば子どもはまねをするでしょう。子どもは大人の姿を見て育つものです。

事故を減らすには 一人一人の安全意識が大切

市交通指導員協議会 会長 根来勝利さん

新しい自転車まちづくりへ ソフト・ハード両面で取り組み

条例と計画は、だれもが安全・快適に自転車を利用できる、新しい自転車文化が創られることを願ったものです。

今日の無秩序な自転車の通行は、昭和45年に歩道通行可となったことから生まれました。今私たちは、自転車利用の今後を真剣に考えなければならない時期にきています。

そこでこの条例では、新たな交通ルールなどを定め、より安全な自転車利用を図ろうとしています。計画では、自転車、歩行者、クルマが平等に道路空間を利用できる

よう環境づくりを進め、安全意識向上の「ソフト面」と道路や駐輪場などの「ハード面」との両面から総合的な取り組みを行います。

条例と計画の策定をきっかけに、一人一人の力で、新しい自転車まちづくりの歴史を始めましょう。他者への思いやりの気持ちを持った通行を心掛けてください。

都市創造部長 梅本定雄

環境整備の計画を策定

市は、自転車のより良い通行環境をつくるための「たかつき自転車まちづくり向上計画」を策定しました。同計画は、道路課(☎674・7534)、行政資料コーナー、各支所・図書館、市ホームページで閲覧できます。



Passing はしる

自転車通行空間の整備

自転車道・自転車レーンの整備、青い矢羽根表示(右イラスト参照)による自転車通行空間の明示や看板の設置、自転車通行空間ネットワークの形成など



Parking とめる

駐輪環境の整備

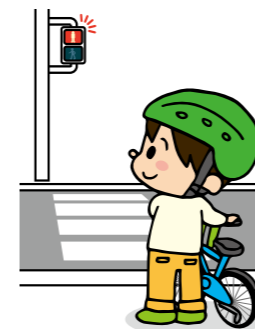
市立駐輪場の利用促進・機能向上、需要に応じた駐輪場対策、継続的な放置自転車対策の実施など



Promise まもる

ルール遵守、マナー向上

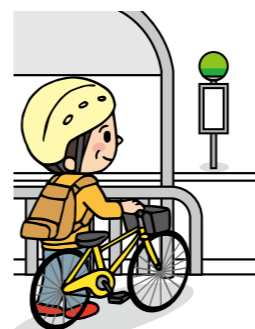
年齢層に応じた交通安全教育の充実、関係機関との連携によるルールの周知とマナーの向上など



Promotion つかう

利用促進

主要バス停への駐輪場整備の検討、観光やレジャーでの自転車の利用促進、自転車の良さや楽しさを味わえる機会の創出など



基本方針は「4つのP」

同計画では、左記の「4つのP」を基本方針とし、自転車、歩行者、クルマが安全・快適に通行できるように、総合的な環境整備を進めていきます。

計画期間は平成32年度までの6年間とし、33年度以降も、引き続き見直しを行いながら自転車利用環境の向上を図ります。



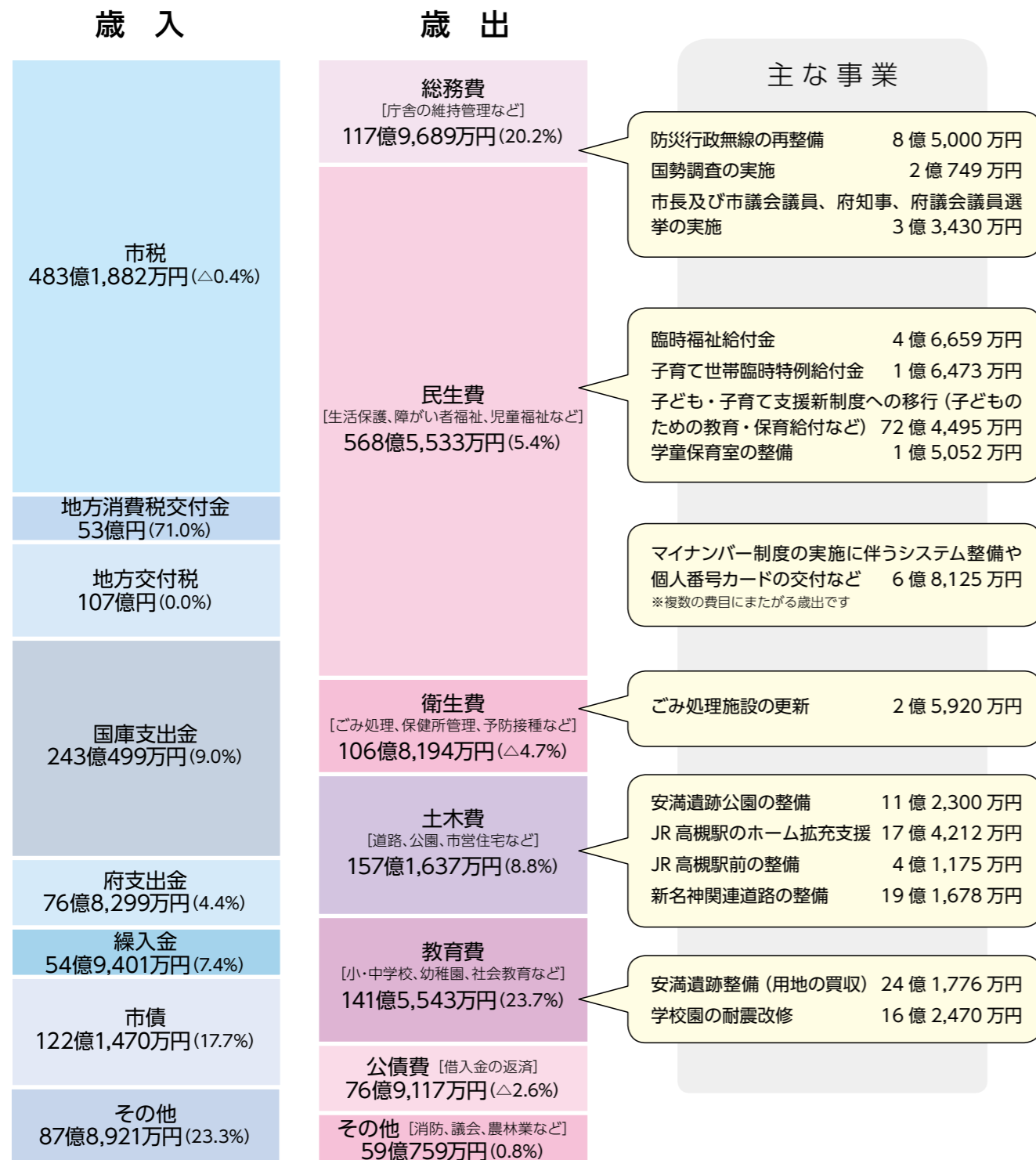
小学生を対象とした自転車交通安全教室

01 平成27年度当初予算決まる

義務的経費・継続事業を中心に編成

問合せ先 財政課 ☎674・7352

一般会計(総額1,228億472万円)の内訳



※ () は平成26年度当初予算と比較した増減率、△はマイナス

一般会計は1,228億472万円

平成27年第1回市議会定例会で、27年度当初予算が決まりました。

一般会計は1,228億472万円(前年度当初予算より7.2%の増加)、特別会計や企業会計を合わせた総額は2,323億8,565万円(前年度より6.9%の増加)となっています。

既に着手している事業の経費などが増加
過去最大の予算規模に

平成27年度一般会計予算は、市長選挙が4月26日(日)に行われるため、義務的経費や継続事業を中心に骨格予算として編成されていますが、子ども・子育て支援新制度への移行などによる社会保障関係経費の増加や、安満遺跡公園の整備、JR高槻駅のホーム拡充事業といった既に着手している事業の経費の増加によって、過去最大の予算規模となりました。

なお、新市長の施政方針に沿った補正予算を6月に編成します。

平成27年度一般会計予算は、市長選挙が4月26日(日)に行われるため、義務的経費や継続事業を中心に骨格予算として編成されていますが、子ども・子育て支援新制度への移行などによる社会保障関係経費の増加や、安満遺跡公園の整備、JR高槻駅のホーム拡充事業といった既に着手している事業の経費の増加によって、過去最大の予算規模となりました。

なお、新市長の施政方針に沿った補正予算を6月に編成します。



八丁畷町に位置する安満遺跡公園の敷地

一般会計歳入歳出予算の内訳と当初予算に計上した事業費のうち、主なものは左ペーシのとおりです。詳細はホームページにも掲載していますので、ご覧ください。

プレミアム商品券を発行します

国からの交付金活用し補正予算で

市は、市内の商店などで使用できるプレミアム商品券(1万2000円分の商品券を1万円で購入予定)を発行します。これは、地域での消費喚起や生活支援を推進するため、国からの交付金を活用して、平成26年度補正予算として計上したものです。

販売は8月ごろを予定していますが、詳細は決まり次第、本誌などでお知らせします。

平成27年度当初予算

会計別	予算額	増減率(%)
一般会計	1,228億472万円	7.2
特別会計	1,095億8,092万円	6.6
特別会計の内訳		
公園墓地特別会計	5,509万円	△13.9
駐車場特別会計	4億4,941万円	△3.0
公共下水道特別会計	125億18万円	7.6
国民健康保険特別会計	497億1,551万円	15.5
介護保険特別会計	235億3,603万円	0.7
後期高齢者医療特別会計	51億2,588万円	4.8
母子父子寡婦福祉資金貸付金特別会計	1億6,549万円	11.5
財産区会計	53億9,182万円	△1.9
自動車運送事業会計	41億7,401万円	△19.4
水道事業会計	84億6,750万円	△0.7
合計	2,323億8,565万円	6.9

※予算額は端数処理のため合計などと合致しない場合があります
※増減率は平成26年度当初予算と比較、△はマイナス

02 西阿武野コミュニティセンターが完成

5月1日(金)にオープン

問合せ コミュニティ推進室 ☎674・7462

すべての地区コミュニティに活動拠点をつ

西阿武野地区に5月1日(金)、西阿武野コミュニティセンターがオープンします。同センターが完成することですべての地区コミュニティに、活動拠点施設がそろいます。

コミュニティセンターは自治会活動や趣味などのサークル活動を通して、地域の皆さんが交

流できる施設です。住民同士の絆(きずな)を深めるため、積極的にご利用ください。

**太陽光発電、LPガス採用
避難所機能も充実**

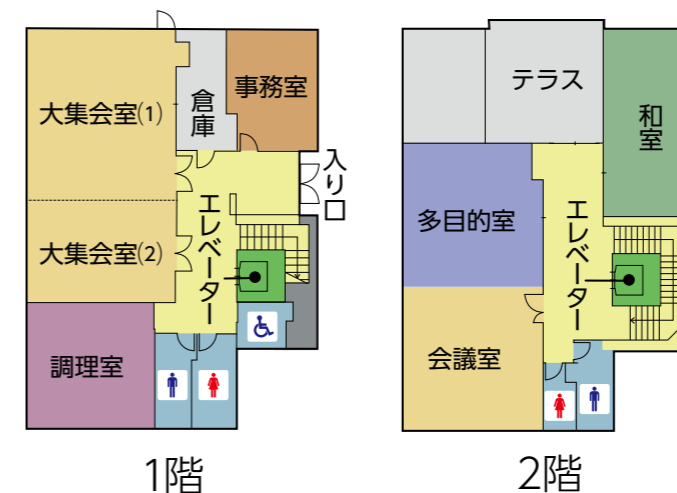
同センターは、市指定の避難所になります。そのためコミュニティセンターとしては初め

て、太陽光発電とプロパンガス(LPガス)を採用。被災時に電気を確保しながら、炊き出しなどが行えます。
また同センターは2階建てで、エレベーターを設置。車椅子の人やベビーカーの親子、高齢者も快適に利用できます。



西阿武野コミュニティセンター 概要

住所…阿武野一丁目10番2号
(市営バス停「日赤病院」下車すぐ)
電話…☎692-0800
駐車場…1台(障がい者など用)
駐輪場…8台
建物…鉄骨造2階建て、床面積476.57㎡



※西阿武野コミュニティセンターの建設費の一部には、宝くじの収益金が使われています

多彩な講座、文化祭などを開催 気軽にご利用を

コミュニティセンターの管理運営は、地域の各種団体から推薦された人たちが中心となった委員会で行います。委員会は施設の維持管理のほか、書道や料理、親子リトミックなど多彩な講座を企画し開催します。

またコミュニティセンターでは、自治会総会やサークル活動、文化祭なども行われ、あらゆる世代の人たちが集まります。センターでの活動を通して、仲間が増えたり、日々の暮らしをより豊かにすることができ、気軽にご利用ください。



主催講座のアロハ・フラ (桃園コミュニティセンターで)

4月25日(土)から 利用受け付け開始

西阿武野コミュニティセンターの施設利用受け付けは、4月25日(土)から下記のとおり開始します。

利用時間…午前9時～午後10時
休館日…第3木曜日、8月13日～16日、12月27日～翌年1月6日

利用対象…原則、市内在住、通勤・通学の人で5人以上のグループ・サークルなど ※宗教・営利目的などの活動には利用できません

使用料…無料 ※内容により一部有料

申込方法…利用日の1カ月前～前日の午前9時～午後5時に直接、同センターへ

※4月25日(土)～30日(休)は午前9時～正午に受け付け

子どもから大人まで、 みんなが集える場所に



西阿武野コミュニティセンター
管理運営委員会委員長
西村幸男さん

西阿武野地区は、近年新しいマンションや戸建てが増え、子育て世代と高齢者がともに暮らす地域。子どもから大人まで、みんなが集える場所が長年必要とされてきました。

最近では高齢や多忙なことを理由に、地域活動に参加しない人が増えていますが、センターでの催しをきっかけに、地域みんなが顔を合わせるようになればと思います。子どもたちも学校帰りなどに気軽に立ち寄って、地域の大人と触れ合える場を作りたいです。

また災害時の避難所でもあるセンターで、普段から防災講座や応急手当講習会などを開き、一人一人が自助・共助の意識と知識を身に付け、災害に強い地域づくりを目指したいです。

スポーツ推進審議会
市のスポーツ振興施策について審議します。
資格：市内在住の4月1日現在18歳以上で、年2回程度、平日昼間の会議に出席できる人
任期：5月～平成29年5月
人数：1人
応募方法：4月3日(金)～17日(金)（必着）に、小論文「わたしとスポーツ」（10000字程度、様式自由、応募動機含む）と住所、氏名、年齢、性別、職業、電話番号を書いて、郵送か直接、文化スポーツ振興課（☎674・7649）へ

子ども・子育て会議
子ども・子育て支援事業計画の進捗管理や教育・保育施設などの利用定員について審議します。
資格：市内在住で4月1日現在18歳以下の児童を養育し、年4回程度、平日昼間の会議に出席できる人
任期：6月～平成29年6月
人数：2人
応募方法：4月22日(水)までに、保育、教育、少子化というキーワードを組み合わせた小論文「子育て支援」（800字程度、様式自由）と応募動機（200字程度）、住

行財政改革推進委員会
財政の健全性の維持に向けた取り組みや行財政改革の推進について審議します。
資格：市内在住の4月1日現在18歳以上で、年5回程度、平日昼間の会議に出席できる人
任期：5月～平成29年5月
人数：3人
応募方法：4月15日(水)（必着）までに、小論文「高槻市の効率的・効果的な行政サービスの提供に向けた取り組みについて」（800字以内、様式自由）と応募動機（200字以内）、住所、氏名（ふりがな）、生年月日、性別、職業（学校名）、電話番号、アピールしたい経歴を書いて郵送か直接、行革推進課（☎674・7398）へ ※参

社会福祉審議会
地域福祉計画・地域福祉活動計画の見直しについて審議します。
資格：市内在住の4月1日現在18歳以上で、年6回程度、平日昼間の会議に出席できる人
任期：6月～平成28年3月
人数：2人
応募方法：4月15日(水)（消印有効）までに、第2次高槻市地域福祉計画・地域福祉活動計画をふまえ、小論文「これからの地域福祉をすすめるために」（800字程度、様式自由）と応募動機（200字程度）、住所、氏名（ふりがな）、年齢、生年月日、性別、職業、電話番号など略歴を書いて郵送で、健康福祉政策課（☎674・7162）へ

市民委員を募集
市の審議会などで市民の意見を反映できるよう、市民委員を募集します。いずれも多数選考。報酬は日額9100円です。
応募先：各担当課（〒569・8501住所不要）

市政の推進にご意見を 市民委員を募集



犯罪は身近なところで発生 日頃から 防犯意識を持って!

安まちメールに登録を

安まちメールに登録すると、警察署から、ひったくりや路上強盗、特殊詐欺、子どもに対する声掛け事案などの犯罪発生情報と防犯対策情報がリアルタイムで届きます。
登録方法…touroku@info.police.pref.osaka.jpへ空メールを送信

【街頭犯罪】 車上ねらいが増加

昨年の街頭犯罪の発生件数は1,795件で前年と比較して12%減少しています。しかし、その中でも車上ねらいは増加傾向であるほか、無施錠の自転車の盗難被害が多発しています。

対策

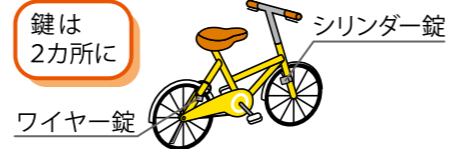
車を駐車するときは…

- 必ず車内を空に
- 鍵は必ずかける

自転車をとめるときは…

- わずかな時間でも確実に施錠（ツーロック）を

ツーロックの例



【特殊詐欺】 手口が巧妙に

昨年市内での特殊詐欺の被害は19件で、被害総額は1億円を超えています。詐欺の手口は年々、巧妙になっています。「還付金が戻る」などのうまい話や、株・債権の名義貸しなどの話には、だまされないでください。

対策

「レターパック、宅配便で現金を送れ」と言われたら…

- どんな理由であっても、すべて詐欺です。絶対に送らないでください

市職員や社会保険庁などを名乗る者にATMの操作を促されたら…

- ATMを操作して現金が返ってくることはありません



総合交通戦略アンケートにご協力ください

市は、今後のまちづくりと一体となった交通政策の方向性を示す「(仮称)総合交通戦略」の策定に向けて、市民の皆さんに意見を聴くアンケート調査を実施します。

下欄のとおり、対象者に調

査票を郵送するほか、ご自宅でも回答できるウェブアンケートも実施します。ぜひご協力ください。

問合せ：都市づくり推進課
(☎674・7554)

民生委員児童委員を新たに委嘱

厚生労働大臣と市長から、次の6人が4月1日付けで新たに民生委員児童委員に委嘱されました。任期は平成28年11月30日までです。

担当地域・委員氏名(敬称略)・住所

北園町9-19番川合えりこ
(北園町4番1号104号室) ▼寿町一丁目20-21番・二丁目11-21番片岡悦子(寿町二丁目16番10号) ▼宮

野町1-2-4-10番白峰都(宮野町10番47号) ▼野田三丁目14-24-34-36番豊野稔(野田三丁目34番1号) ▼柱本六・七丁目、柱本新町30番大原さかえ(柱本六丁目11番20号) ▼萩之庄四・五丁目、井尻二丁目、野田東一丁目岸本義明(萩之庄五丁目15番20号)

問合せ：健康福祉政策課(☎674・7162)

アンケート調査方法

郵送による調査

無作為に抽出した15歳以上の市民5,000人へ、調査票を郵送します。回答を記入して返信してください。

ウェブ(インターネット)アンケートによる調査

市ホームページの都市づくり推進課のウェブアンケートリンクページに掲載された設問に回答してください。

アンケートの実施期間

4月中旬～5月下旬
なお、アンケートの回答は同戦略策定以外の用途には使用しません。

市の手続きや制度、催しのお問い合わせは
市コールセンター 午前8時～午後9時(年中無休)
☎674・7111

Fax 674・7050 ※ファクスは24時間受け付け

市コールセンターでは、市の手続きや制度、催しなどに関する問い合わせに、専門のオペレーターが回答します。

専門的な内容や個人情報に関する質問は、開庁時間(午前8時45分～午後5時15分)であれば、担当課へ転送します。また、担当課の直通番号も利用できます。

市ホームページ内「Q&A よくある質問集」もご利用ください

「よくある質問集」をご覧の上、さらに詳しい内容を知りたい場合は、専用の送信フォームから電子メールで質問できます。

国への要望や意見など近くの行政相談委員へ

身近な相談役として市内に、総務大臣から委嘱された次の5人の行政相談委員がいます。国などの行政について困ったこと、要望したいことがあれば、お近くの相談委員にご連絡ください。

相談は無料で、秘密厳守です。また、祝日を除く毎週木曜日午後1時から3時まで総

合センター12階相談コーナーで行政相談所を開設しています。お気軽にご利用ください。
問合せ：市民生活相談課(☎674・7130)
相談委員氏名(敬称略)・住所・電話番号
尾崎勉(郡家新町64番6号)

681・0243) ▼神林久子(日吉台三番町4番27号) ☎687・5710) ▼近藤眞道(大字原3301番地の1) ☎688・0788) ▼吉本忠嗣(東五百住町三丁目19番26号) ☎694・3801) ▼掛川文字(芥川町一丁目2番B-12405号) ☎683・4087)

行政計画などを策定

市は、次のとおり行政計画などの策定、見直しを行いました。なお計画は、行政資料コーナー、各担当課、市ホームページなどで閲覧できるほか、概要版を配布しているものもあります。詳しくは各課へ(閲覧開始日は各計画ごとに異なります)。

行財政改革大綱を見直し

同大綱は、市に限られた経営資源を有効に活用し、成果の向上を重視した「経営型行政運営」を行い、事業の最適化を図ることを目指すものです。今回、将来にわたって持続可能な行財政運営を継続して進めていくために、同大綱を見直しました。

計画期間：平成32年度まで
担当課：行革推進課(☎674・7398) ※市立図書館などでも閲覧可

高齢者福祉計画・介護保険事業計画を策定

同計画は、高齢者が住み慣れた地域で安心して生活でき

るよう、高齢者福祉施策と介護保険事業を総合的に推進するために策定しました。

計画期間：平成29年度まで
閲覧開始日：4月中旬
問合せ：長寿生きがい課(☎674・7166)、介護保険課(☎674・7167)、健康福祉政策課(☎674・7162)

市民会館 建替基本計画を策定

同計画は、市民会館が抱える老朽化などの課題を解消するとともに、市の拠点文化施設としてふさわしい施設になるよう整備内容を示すものとして、策定しました。

閲覧開始日：4月1日(水)

担当課：文化スポーツ振興課(☎674・7414)

障がい者基本計画・第4期障がい福祉計画を策定

障がい者基本計画 同計画は、障がい者施策を総合的・計画的に推進するために策定しました。

計画期間：平成32年度まで

第4期障がい福祉計画

同計画は、今後の障がい福祉サービスなどの提供の方向性を定めるために策定しました。

計画期間：平成29年度まで

市民会館 建替基本計画を策定

同計画は、市民会館が抱える老朽化などの課題を解消するとともに、市の拠点文化施設としてふさわしい施設になるよう整備内容を示すものとして、策定しました。

閲覧開始日：4月中旬
担当課：障がい福祉課(☎674・7164、Fax 674・7188) ※障がい者福祉センターでも閲覧可

子ども・子育て支援事業計画を策定

同計画は、子ども・子育て

支援新制度の施行にあたり、子ども・子育て支援施策を総合的・計画的に推進するために策定しました。

計画期間：平成31年度まで
閲覧開始日：4月中旬

担当課：保育幼稚園総務課(☎674・7695)

人権施策推進計画を策定

同計画は、一人一人の人権が尊重され、誰もが自分らしく、生き生きと暮らせる社会の実現を目指して、市の人権施策の基本的方向や推進方を定めたものです。

計画期間：平成32年度まで
閲覧開始日：4月中旬
担当課：人権課(☎674・7575) ※富田・春日ふれあい文化センター、男女共同参画センターなどでも閲覧可

意見募集 林道管理条例(素案)

市は、林道管理条例(素案)への市民の皆さんの意見を募集します。

この素案は、森林の健全な育成と林道の適正な利用を進めるために林道の管理について必要な事項を定めたものです。

閲覧場所：農林課、府森林組合三島支店(大字原)、行政資料コーナー、各支所・行政サービスコーナー、市立各公民館、各コミュニティセンター、市ホームページ(消印有効)に市ホームページ内簡易電子申込か直接または、郵送かファクスに、件名、意見、住所、氏名(団体の場合は所在地、団体名、代表者氏名)を書いて、農林課(〒569・8501住所不要) ☎674・7402、Fax 674・3133)へ



生活困窮者の自立支援相談 一人一人に応じて支援

市では、仕事、健康、人間関係などのさまざまな問題で生活に困っている人を支援するための相談窓口を開設しています。相談支援員が不安、悩みを一緒に整理し、一人一人に応じた支援を関係機関と連携しながら行っていきます。まずはお気軽にご相談ください。

就労サポートを強化

4月からは就労支援をさらに強化。左欄のようなサポートのほか、求職活動を始めたが生活習慣などに課題があったり、就労経験や知識などが少ないため、求職活動が始められない人のための支援を行います。

受付窓口：総合センター8階

就労のためのサポート

- 就労支援員による就労相談、就労体験のあっせんなど（26ページに関連記事）
- 併設しているハローワークと連携した就職活動への支援 ※同窓口でハローワークのサービスが利用できるのは、自立支援相談の申込者、生活保護受給者、児童扶養手当受給者など
- 失業のため住居を失う恐れの高い人などを対象に、基準額以内で家賃相当額を一定期間支給し、再就職活動をサポート ※世帯の収入など要件あり

日本脳炎予防接種の特例措置 不足分を無料で接種

日本脳炎の予防接種後に重い病気になった事例が発生したため、平成17年度から21年度まで予防接種の案内を行っていませんでした。その後、新たなワクチンの接種が開始され、現在は通常通り接種を受けられるようになってい

ます。日本脳炎の予防接種を受ける機会を逃した人は、不足分の特例措置として、無料で接種することができま



対象者

- 平成7年4月2日～19年4月1日生まれの人
全4回接種のうち、不足している回数を、20歳になるまでの間に接種できます
- 平成19年4月2日～21年10月1日生まれの人
7歳6カ月になるまでの間に第1期の3回接種を完了できなかった場合でも、不足している回数を第2期の対象年齢（9歳以上13歳未満）の間に接種できます

持ち物

- 母子健康手帳 ※13歳以上は、母子健康手帳なしでも接種可
- 日本脳炎予防接種予診票 ※保健センター（城東町）、西部地域保健センター（富田町二）または委託医療機関で配布

課へお問い合わせください。
問合先：子ども保健課（☎61・1108）

4/12(日) 府議会議員選挙

4/26(日) 市議会議員・市長選挙



府議会議員選挙の期日前投票や投票所については、「選挙タイムズ4月3日号」をご覧ください。市議会議員・市長選挙の「選挙タイムズ4月19日号」は4月中旬に全戸宅配予定です。

問合先：市選挙管理委員会事務局（☎674・7676）

ひとり親家庭へ支援 就業講習会など

府母子家庭等就業・自立支援センターでは、ひとり親家庭を対象に支援事業を行っています。ご利用ください。

就業支援講習会

講座名	日程	会場	定員	受講料	申込期間
パソコン初級～3級資格取得	6/20～9/26の土曜日	谷町福祉センター（大阪市中央区）	20人	9,000円	4/20(月)～5/20(水)
簿記3級受験	8/29～11/14の土曜日		30人	5,500円	6/29(月)～7/29(水)
介護職員初任者研修	9/5～12/19の土曜日	関西看護医療予備校寺田校（大阪市天王寺区）	20人	10,000円	7/5(日)～8/5(水)
パソコン初・中級	10/4～12/13の日曜日	クロスパル高槻	25人	7,000円	8/4(火)～9/4(金)
PC検定3級資格取得	来年1/16～2/13の土曜日	谷町福祉センター	20人	7,500円	11/16(月)～12/16(水)

事業内容

- ① 就業相談や就業情報の提供などの支援
 - ② 専門的な知識を持つ相談員による養育費・生活支援相談
 - ③ 不安定な就業からスキルアップするための就業支援講習会（左上表）の開催。いずれも多数抽選。保育あり（2歳～就学前）
- 申込方法
①②は電話で、同センターへ
③は各申込期間（消印有効）

お知らせ

重度障がい者に福祉タクシー料金を助成

市では在宅の重度障がい者を対象に、運賃の基本料金相当額を助成する福祉タクシー券を交付しています。なお、指定するタクシー会社以外では利用できません。

対象：次の①～③を全て満たす人。①生活保護世帯、市民税所得割非課税世帯（※）②施設入所や長期入院していない③次の障がい者手帳を持つ人。身体障がい者手帳1・2級（肢体・視覚・心臓・腎臓・呼吸器・免疫・肝臓機能障がい）▽身体障がい者手帳3級（体幹機能障がい）▽療育手帳A▽精神障がい者保健福祉手帳1級

※①の世帯の範囲は18歳以上の場合、本人およびその配偶者となります。詳しくはお問い合わせください
交付枚数：1カ月につき4枚。来年3月分まで交付
申請方法：障がい者手帳と印鑑を持って直接、障がい福祉課が各支所へ ※転入などで課税状況が確認できない場合は、課税証明書が必要です。詳しくはお問い合わせください
問合先：障がい福祉課（☎674・7164）

府主催のひとり親家庭職業訓練

府では、ハローワークに求職申し込みをしているひとり親家庭の保護者を対象に大阪市内の会場で、職業訓練（パソコン実務、経理事務）を実施しています。受講資格、期間など詳しくは、府人材育成課（☎06・6210・9531）へ。申込期限は4月14日（火）。

市の面積が
105・29平方キロメートル

3月に国土地理院から発表された、より高精度な計測方法による全国都道府県市区町村別面積調査を受け、105・31平方キロメートルとしていた本市の市域面積を、4月1日(水)から105・29平方キロメートルとします。なお、新たな計測方法の詳細などは、国土地理院のホームページをご覧ください。

問合せ：都市づくり推進課
(☎674・7552)

児童扶養手当支給額を変更

法改正により、4月から児童扶養手当の支給額が左表のとおり変更になります。なお、8月支給分から反映されず。

	3月まで	4月から
全部支給	41,020円	42,000円
一部支給	41,010円 ～9,680円	41,990円 ～9,910円

問合せ：子ども育成課 (☎674・7832)

献血日程

問合せ
市献血推進協議会
(☎674・7163)

400ミリリットル献血(体重50キロ以上)にご協力ください。時間は午前10時～午後4時30分(12日は4時まで)です。

日程・会場：4月2日(水)・4日(金)・12日(日)ニミン
グ・阪急高槻▽14日(火)ニマックスパルク高槻南店(沢良木町)▽21日(火)・28日(火)ニ松坂屋高槻店▽23日(水)ニコノミヤ高槻店(栄町一)

傍聴できます

審議会などの日程

傍聴には定員があります。傍聴希望者は事前に各課へお問い合わせください。

農業委員会定例会 4月14日(火) 午後1時30分から本館2階全員協議会室で。農業委員会事務局

(☎674・7421)

教育委員会定例会 4月17日(金) 午後3時から総合センター12階教育委員会室で。教育委員会総務課 (☎674・7620)



談担当
相談日程：月～金曜日の午前8時45分～午後5時15分
※祝・休日を除く
申込方法：電話かファクスで、自立支援相談窓口(☎674・7767、FAX674・7721)へ

国民健康保険暫定保険料納入通知書を送付

平成27年度国民健康保険暫定保険料納入通知書(4～7月分)を4月上旬に送付します。本算定保険料の納入通知書は市民税課税状況などが確定した後、8月上旬に送付します。なお、年金から天引きされている特別徴収の人には納入通知書を送付せず、2月

市統計書 CD-ROM版を販売

平成26年版「高槻市統計書」CD-ROM版が完成しました。4月1日(水)から法務課で販売(100円)しているほか、市ホームページに掲載しています。ご利用ください。
問合せ：総務課 (☎674・7418)

土壌汚染の指定解除

市は、浜理薬品工業株式会社社の敷地(南庄所町)の一部で土壌汚染の指定後に追加の調査がされたことを受け、1月20日に土壌汚染に関する要措置区域の一部(3192・54平方メートル)の指定を解除しました。
問合せ：環境保全課 (☎674・7482)

就職困難者の就労支援窓口が変更

産業振興課で実施していた若年者、障がいのある人、ひとり親家庭や中高年齢者などの就職困難者を対象とした、就労支援相談を行う窓口と相談日時を、4月1日(水)から次のとおり変更します。
相談窓口：総合センター8階生活福祉支援課・自立支援相

国民年金保険料 学生納付特例の申請を

国民年金は20歳以上の人が加入し、保険料を納めることになっていきます。国民年金保険料の納付が困難な学生は、所得が一定額以下の場合、申請すれば納付が猶予されます。なお、過去2年分をさかのぼっての申請もできます。
対象：大学、短大、高等学校、専門学校など国が指定する学校に在学する20歳以上の学生
申請方法：4月以降に年金手帳と学生証、印鑑を持って市民課(☎674・7

073)が各支所へ ※昨年度、学生納付特例が承認された人は、4月上旬までに日本年金機構から送付されるはがきで申請できます
新しい健康保険資格取得日から市国保は使用できません

就職や引越など、市国民健康保険からほかの健康保険に入った人は、新しい健康保険の資格取得日から市国保は使用できません。新しい健康保険証が届いた日からではありませんので、ご注意ください。
市国保をやめる手続きは、新しい健康保険証を持って直

接、国民健康保険課(☎11番窓口)へ。
ほかの健康保険の資格取得日以降に市国保を使用し受診した場合、受診月から3カ月後以降に納付書を送付するの、市国保で負担した医療費を返納してください。 ※新しい健康保険証が手元に届くまでの間に医療機関などを受診する場合は、保険証に代わる証明書などが発行される場合があります。詳しくは、新しい健康保険証の発行元(勤務先など)へお問い合わせください。
問合せ：医療費の返納ニ医療給付課 (☎674・707

市税の納付は便利な口座振替で

固定資産税・都市計画税、軽自動車税など市税の納付には、口座振替が便利です。4月中旬までに申し込むと、6月1日(月)が納期限の今年度第1期分から口座振替・自動払込で納付できます。申し込みは、預貯金通帳と届出印を持って市内の金融機関または郵便局の窓口へ。
問合せ：収納課 (☎674・7152)

猫 不妊・去勢の手術費一部助成



市内の猫の不妊・去勢手術費用の一部を助成しています。

資格：市に住民登録をしている人で、市内の「所有者不明猫」「飼い猫」が4月1日(水)～来年3月7日(月)に市・隣接市町内(府内)の動物病院で不妊・去勢手術を受け、その実施証明書がある ※所有者不明猫は耳カットも必要
助成額：所有者不明猫=5,000円
▷飼い猫=2,500円
助成数：所有者不明猫=100匹▷飼い猫=200匹(多数抽選)
※1世帯1匹だけ

申込方法：来年3月7日(月)(必着)までに申請書と手術実施証明書を郵送か直接、保健衛生課(☎661・9331)へ ※申請書は市保健所(城東町)、行政資料コーナー、各支所・行政サービスコーナー、市内の動物病院などで配布

ケーブルテレビ「情報BOXワイドたかつき」のキャスターが変わります

ケーブルテレビで放送している市広報番組「情報BOXワイドたかつき」のキャスターが4月1日(水)から交代します。新キャスターは、歯切れのいいトークが持ち味の河合さんと明るさと元気がモットーの小西さんです。お楽しみに。

問合せ：営業広報室(☎674・7306)



河合康行さん(39歳)

分かりやすい番組を目指してがんばります



小西伶佳さん(25歳)

皆さんに楽しんでもらえる番組をお届けします

暮らしのガイド 情報プラザ

- 〈申込時の注意〉
- 特に記載のない記事の対象は、市内在住、通勤・通学の人
 - 各記事中の「先着」は、当日直接、会場へ
 - 各記事中の「電子申込」は、市ホームページ・携帯サイトの「簡易電子申込」から手続き可
 - はがきでの申し込みは、右例参照

52 569-8501
高槻市〇〇課
※住所不要
△△△△教室



CHECK!

4月23日は子ども読書の日 本の世界の楽しさを知ろう

4月23日から5月12日までは「こどもの読書週間」で、23日は「子ども読書の日」です。市立図書館では、子どもたちに本の世界の楽しさを知ってもらおうと、絵本の読み聞かせやパネルシアターなどを行います(下表)。

読書を通して子どもたちは、新しいことを知ったり、主人公と同じように喜んだり悲しんだりできます。心が豊かになる本に触れる機会を増やすために、読書の日をつかきかけに、家庭でも本を読んでもらえましょう。

図書館の催し

いずれも無料。先着順

館名	日程	内容	対象	定員
中央図書館 (☎674・7800)	4/18 (土) 14:00~14:40	絵本の読み聞かせ、折り紙など	4歳~小学生と保護者	各30人
服部図書館 (☎668・1085)	4/19 (日) 14:00~15:00	パネルシアター、折り紙、絵本の読み聞かせなど	—	
小寺池図書館 (☎696・2880)	4/25 (土) 14:00~16:00	人形劇、大型絵本、こども映画会など	小学生以下と保護者	100人
芝生図書館 (☎678・7401)	4/25 (土) 14:00~15:00	人形劇	—	80人
阿武山図書館 (☎693・9333) ※会場は阿武山公民館		絵本の読み聞かせ		90人
中央図書館ミュージアム子ども分室 (☎683・1911)	5/9 (土) 14:00~15:00	絵本の読み聞かせ、新聞紙工作など	4歳~小学生と保護者	20人



広報たかつきは、市ホームページでご覧いただけます <http://www.city.takatsuki.osaka.jp/>

日程・会場

実施日	実施時間	実施会場
4月2日(休)	9:30~10:00	成合中の町成合公民館
	9:30~11:00	三島高校正門
	10:30~11:30	磐手小学校北正門
	13:00~13:30	萩谷月見台あやめ児童遊園
	13:30~14:30	西大冠小学校東門
4月3日(金)	14:00~14:30	南平台四丁目ばら公園 ★
	9:30~10:10	桃園小学校正門
	9:30~11:00	如是小学校正門
	10:50~12:00	清水小学校正門
	13:30~14:10	高槻小学校正門
4月6日(月)	14:00~15:00	南大冠小学校南門
	9:30~10:20	高垣町公園
	9:30~11:00	第六中学校正門
	10:50~11:20	五領小学校正門
	13:00~13:40	松が丘四丁目松が丘北公園
4月7日(火)	13:30~14:30	冠小学校西門
	14:10~15:00	芥川小学校正門
	9:30~10:40	南平台五丁目中央公園
	10:00~11:10	藤の里町公園
	13:00~13:40	上土室一丁目ハニワ工場公園
4月8日(水)	13:00~14:10	富田支所
	9:30~10:20	芝生町二丁目高槻芝生住宅集会所前公園
	9:30~10:45	芝谷中学校正門前公園
	11:00~11:40	古曾部町三丁目古曾部町自治会館
	13:10~13:40	塚脇二丁目21番(旧バス停)
4月9日(木)	13:30~14:10	弥生が丘町公園
	9:30~10:20	日吉台一番町南公園
	9:30~10:20	寿町三丁目寿町公民館
	10:50~11:20	天神町二丁目うのはな児童遊園
	11:00~11:40	南庄所町庄所公園(庄所運動広場西側) ★
4月10日(金)	13:20~14:10	天王町あやめ児童遊園 ★
	13:30~14:10	昭和台町一丁目北公園
	9:45~10:40	柱本二丁目柱本実行組合倉庫前(柱本バス停前広場)
	10:00~10:30	樫田支所
	11:10~11:50	三箇牧支所
4月13日(月)	11:15~11:45	原公民館
	13:15~14:00	安岡寺町四丁目ひまわり児童遊園
	13:20~14:00	唐崎中四丁目唐崎公民館
	9:30~10:10	川添一丁目たんぼぼ公園 ★
	9:30~11:00	東上牧二丁目たんぼぼ公園
4月14日(火)	10:40~11:10	津之江町二丁目さつき児童遊園
	11:30~12:00	梶原一丁目かえで公園 ★
	13:30~14:10	春日ふれあい文化センター西側
	14:00~14:40	南平台一丁目南公園
	9:30~10:20	塚原六丁目塚原東公園
4月15日(水)	10:00~10:40	津之江町一丁目津之江会館
	11:00~11:40	大蔵司二丁目さざんか児童遊園
	13:00~13:40	安岡寺町一丁目あさがお児童遊園
	13:30~14:00	古曾部町五丁目第2公園
	9:30~10:10	西町ひなぎく公園
4月16日(木)	9:30~10:10	大和北公園
	10:40~11:10	芝生町一丁目なでしこ児童遊園
	10:40~11:20	氷室町二丁目ばら児童遊園
	13:10~13:50	松が丘二丁目松が丘東公園
	13:30~14:10	桜ヶ丘南町桜ヶ丘公民館
4月17日(金)	9:30~10:00	津之江町三丁目西公園
	9:30~10:20	川西町二丁目川西公園
	10:40~11:30	高槻現代劇場前
	11:00~11:50	宮田町三丁目春日神社
	13:20~14:10	日吉台四番町中央公園
4月17日(金)	14:00~14:50	辻子三丁目辻子公民館横あじさい児童遊園
	9:30~10:10	野田一丁目うのはな児童遊園
	9:30~10:20	富田丘町さつき児童遊園
	10:50~11:30	津之江北町公園
	10:50~11:30	日吉台七番町つばき公園
4月17日(金)	13:30~14:00	西冠一丁目たんぼぼ児童遊園
	13:40~14:20	竹の内町さざんか児童遊園

★の会場は、昨年度と変更しています。

狂犬病の予防注射と 飼い犬の登録を

狂犬病は伝染した動物にかまれることによって感染し、発症すると100%死亡する恐ろしい病気です。

市では、狂犬病の予防注射と飼い犬の登録を左表・次のとおり行います。

毎年1回の狂犬病予防注射と生後91日以上の犬の登録は法に定められた飼い主

の義務です。この機会に最寄りの会場での登録してください。

なお、予防注射は動物病院でも受けられます。料金など詳細は各動物病院にお問い合わせください。

問合せ：保健衛生課(☎661・933)

1頭あたりの手数料

予防注射 = 3,250円
登録と予防注射 = 6,250円
※今年度から変更しています

持ち物

事前に市から郵送した狂犬病予防注射案内書 ※案内書がない場合や新たに登録する場合は、登録番号(登録済みの場合だけ)、住所、氏名(ふりがな)、電話番号、犬の名前(ふりがな)・種類・生年月日・毛色・性別を書いて、持参してください

注意事項

犬を制御できる人が連れて来場し、必ず糞尿の後始末をしてください。犬が高齢、治療中、体調不良などで状態が気になる場合は接種できないことがありますので、注射前に獣医師に相談してください





デジタルデバインド(情報格差) 解消個別相談会

4〜6月の第1・3土曜日
午前10時〜正午に富田ふれあい文化センター(☎694・5451)で。無料。当日直接、会場へ。

緑の相談

①4月8日(水)②5月13日(水)
③6月10日(水)の午後1時30分〜3時30分に総合センター1階ロビーで。講師は①③緑の相談員・池本英爾さん②同・奥西正夫さん。対象は市民。無料。当日直接、会場へ。環境緑政課(☎674・7483)。

高槻アマチュア人形げきまつり

4月11日(土)午前10時〜午後

サロソコンサート

4月26日(日)午後2時30分からクロスパル高槻(☎6805・3721)で。音楽、ピアノなど。先着150人。無料。

うまいもん盛りだくさん市

4月18日(土)・19日(日)の午前10時〜午後3時に姉妹都市交流センター(大手町☎673・3542)で。姉妹都市・島根県益田市、福井県若狭町の特産品の展示販売。お米のすくいどり(各日午前10時と正午から▽益田鍋振る舞い(各日午前11時から▽餅つきと餅

市少年少女合唱団 定期演奏会



合唱組曲「くるみ割り人形」ほか、選りすぐりの楽曲を発表します。
日時…4月29日(祝)午後2時から ※無料
会場…高槻現代劇場
定員…先着600人
問合せ…同合唱団運営委員会(☎699・0035=国久)

3時に城内公民館(☎671・4644)で。3000円(2歳以下は無料)。当日直接、会場へ。

わんぱく・おてんばクラブ からくりちよきんぱく作り

4月18日(土)午前10時〜正午にクロスパル高槻で。講師は高槻スカウト連絡会。対象は5歳〜小学生。申込順20人。無料。申し込みは4月3日(金)から電話か直接、青少年センター(☎685・3724)へ。



身近なまどりの写真展

4月16日(木)〜5月7日(木)に総合センター1階南側通路で。身近な緑への取り組みや写真のパネル展示など。無料。環境緑政課(☎674・7483)。

の振る舞い(各日午前11時と午後1時から)。

神峰山の森自然園 春の自然観察会

4月18日(土)・19日(日)の午前10時〜午後3時に随時、神峰山の森自然園(市営バス停「神峰山口」から徒歩20分)で。ボランティアによる園内ガイド。無料。当日直接、会場へ。みどりスポーツ振興事業団(☎661・0647)。

交流学習会

いずれも会場はクロスパル

ミシロ・阪急高槻2階 展示館けやき

風十会絵画展 4月3日(金)〜8日(水)
カッパーきりえ展 4月10日(金)〜15日(水)
墨遊会作品展 4月17日(金)〜22日(水)
火曜絵画サークル展 4月24日(金)〜29日(祝)

生涯学習センター1階 展示ホール

市絵画同好会春季展 4月29日(祝)〜5月2日(土)

クロスパル高槻7階

交流ギャラリーはなみずき

アミカル日吉絵画展 4月2日(木)〜7日(水)
自由塾「みづゑ展」〜水彩画 4月9日(木)〜14日(水)
サークルなないろ絵画作品展 4月16日(木)〜21日(水)
水景会墨彩画作品展 4月23日(木)〜28日(水)

展示

総合センター1階ロビー 桃園ギャラリー

玉川・牧田コミセン書道講座
松村郁芳グループ展 4月3日(金)〜16日(木)
山手陶軸会陶芸展 4月17日(金)〜30日(水)

JR高槻駅南側地下通路 えきちかギャラリー

絵てがみ夢を咲かす会展 4月14日(水)〜27日(月)
フォトさんぽ写真展 4月14日(水)〜27日(月)
ちぎり絵 現代劇場教室展 4月28日(水)〜5月11日(月)
北摂墨彩会作品展 4月28日(水)〜5月11日(月)

桃園・えきちかギャラリー 展示団体を募集

桃園ギャラリー、えきちかギャラリーで作品を展示する(1回当たり約2週間)団体を募集します。

対象…市内で創作活動をする団体 ※無料

申込方法…申請書を持って直接、文化スポーツ振興課(☎674・7414)へ

※申請書は同課で配布。4月1日(水)〜30日(水)には同課のほか、クロスパル高槻、生涯学習センター、高槻現代劇場、市立各公民館、各図書館、各コミュニティセンターでも配布

高槻。申し込みは4月3日(金)から電話か直接、青少年センター(☎685・3724)へ。
ひきこもりを共に考える 4月18日(土)、5月16日(土)、6月20日(土)の午後2時〜5時。講師はNPO法人ニュースタート事務局関西。対象は15歳以上のひきこもりの人と家族、関心のある人。申込順各20人。各500円(本人と家族は無料)
不登校を共に考える 4月25日(土)、5月23日(土)、6月27日(土)の午後2時〜4時。講師はNPO法人ノート。申込順各20人。対象は不登校児童・生徒の保護者、市民。無料
五領レストラン〜梶原 たけのぼり(料理教室) 4月28日(火)午前10時〜午後1時に五領公民館で。講師は管理栄養士・相澤史さん。申込順20人。保育あり(2歳〜就学前、5人。申込期限は4月17日(金)。申し込みは4月3日(金)から材料費600円を持って直接、同館(☎669・6169)へ。



三島江 レンゲの里 4月30日(木)まで 一般公開

レンゲが畑いっぱい広がる三島江二・三丁目の「レンゲの里」が、4月30日(木)まで無料で一般公開されます。見ごろは4月中旬以降です。

レンゲ畑は、JR高槻駅南側または、阪急高槻市駅北側から市営バス「柱本団地」行きに乗車、「三島江南口」下車、北東へ徒歩約5分の位置。約15ヘクタールの広さがあります。

なお、駐車場はありませんので公共交通機関をご利用ください。また期間中には、右記のイベントが行われます。

問合せ…神安土地改良区(☎634・2551)

レンゲウオーク

4月19日(日)午前8時45分市営バス停「JR高槻駅南」2番乗り場集合。午後1時解散予定。申込順30人。交通費など実費。申し込みは4月3日(金)〜10日(金)に電話で、神安土地改良区(☎634・2551)へ。

レンゲまつり

4月29日(祝)午前10時30分〜午後0時30分。もちつき、ポン菓子、押し花のしおり作りなど。無料。当日直接、会場へ。

4月29日(祝)午前10時～午後4時30分に富田公民館で。サークルによる発表や展示、クラブ体験(無料、午後3時まで)、ふれあいカフェ(1000円、午前10時30分～午後1時)など。次の催しは申し込みが必要。いずれも申込順各20人。無料。申し込みは4月3日(金)から電話か直接、同館(☎6933・1671)へ。

俳句講座 午前10時～11時
写真講座 午後1時～2時



**ゆう・あいセンター
春の野外交流会**

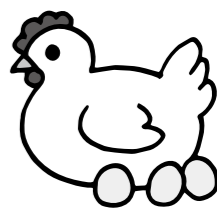
5月21日(木)午前9時15分～R高槻駅集合。午後4時同駅解散予定。行き先は須磨海浜水族園(神戸市)。対象は障

がいのある人、交流を希望する人。交通費など実費。手話通訳あり(要事前申込)。申し込みは4月3日(金)～5月8日(金)に電話か直接または、ファクスで、障がい者福祉センター(☎672・0267、Fax 661・3508)へ。

**桜のまちあるき魅力満載大
阪巡りスタンプリナーなど**

3月27日(金)～4月19日(日)に三島エリア・大阪市エリア・泉南エリアの桜の名所(高槻市は摂津峡)で。産業振興課(☎674・7411)。

★子どもワークショップ★
たまごごろん



カードや標本を使って数種類の鳥とその卵を比較、粘土で卵の形作りに挑戦など。30分ごとに実施。各回定員あり。

日程…4月11日(土)・12日(日)、5月9日(土)・10日(日)の午前11時～11時30分、午後1時～3時 ※無料。未就学児は保護者同伴。当日直接、会場へ
会場・問合先…あくあびあ芥川 (☎692・5041)

**唐崎わんど観察会
水生生物や貝の調査**

4月18日(土)午前10時京阪バス停「鷺打橋」集合。正午解散予定。申込順50人。無料。申し込みは4月3日(金)～16日(木)に電話で、下水河川企画課(☎674・7432)へ。

**富田駅間水まつり～富田の
良質な水の魅力を楽しもう**

4月19日(日)午前10時～午後3時に入江運創店(富田町一)で。無料。当日直接、会場へ。駅間を考える専門部会(☎696・0259)。

高槻で講談を聞く会

4月29日(祝)午後5時30分～7時40分にクロスパル高槻で。申込順30人。1200円。申し込みは4月3日(金)から電話で、講談落語友の会

(☎681・7628)太閤堂新玄)へ。



地元農産物を販売

旬の野菜や花が並ぶ市・即売会を開催。家族や友だちと一緒に、ぜひお越しください。いずれも当日直接、会場へ。

今城塚古代歴史館前朝市

4月11日(土)、5月9日(土)、6月13日(土)の午前8時～9時30分に今城塚古代歴史館駐車場。野菜、花などの即売(4月5月はぜんざいの無料配布あり)。なくなり次第終了。市農業振興団体協議会(農林課内☎674・7402)。

春の農産物展示即売会

4月18日(土)午前8時～午後1時に神服神社(宮之川原元町)で。野菜、花、苗などの即売や園芸相談コーナーなど。なくなり次第終了。市農業振興団体協議会(農林課内☎674・7402)。



市合唱祭

4月19日(日)午前10時20分～午後4時30分に高槻現代劇場で。先着650人。無料。市合唱連盟(☎692・0650)問瀬)。

春季吟行～市内を巡り吟詠

4月26日(日)午前9時30分～R高槻駅中央改札口集合。午後4時クロスパル高槻解散予定。先着50人。1000円。市俳句連盟(☎696・9267)中家)。

**北摂ウインドオーケストラ
定期演奏会**

5月17日(日)午後2時～4時に高槻現代劇場で。先着1500人。無料。同団体(☎80・5339・9237)駒場)。



**オーケストラと歌う
メンデルスゾーン「讃歌」**



曲目：メンデルスゾーン/交響曲第2番「讃歌」、バイオリン協奏曲
出演：松井慶太(指揮)、黒川侑(バイオリン)、加藤かおり・上村智恵(ソプラノ)、松原友(テノール)、高槻市民合唱団、大阪交響楽団

6月21日(日)午後3時開演
大ホール(全席指定)
1階席3,500円、2階席2,500円、小・中学生=1階・2階とも1,000円

4月10日(金)発売
(電話予約は午後2時から)
友の会先行発売・割引 ☆

高槻現代劇場

市民会館・文化ホール

チケット受付・問合先☎671・9999
受付時間 午前10時～午後5時
☆の公演は未就学児の入場は遠慮ください。チケット完売の場合、当日券は販売しません

**高槻の物語を
お芝居にしてみよう**

高槻近辺に伝わる昔話を、みんなで短いお芝居に。読む・動く・効果音を作る。やりたい役割で参加。

講師…ごまのはえ(劇作家・演出家・俳優)
日程…5月23日(土)、6月20日(土)、7月18日(土)の午前10時～午後1時
会場…305号室
参加費…19歳以上=通し4,000円、1回1,500円。18歳以下=1回500円
対象…小学4年生以上
定員…各30人
受付中

友の会割引

**いろんなラップに
出会おう**

大人と子ども
1,000円コンサート

ウエストサイド物語、アニメメドレー ほか
5月9日(土)午前11時開演
レセプションルーム(全席自由)
※3歳から入場できます
大人(高校生以上)と子ども(3歳～中学生)のペア1,000円、大人だけ1,000円、子どもだけ500円
発売中

友の会割引

**女声合唱団
リーリ・セレーナ**

神戸市混声合唱団
男声と共におくる

フォーレ「レクイエム」ほか
6月7日(日)午後2時開演
中ホール(全席自由)
2,000円、
3歳～高校生1,000円
発売中

5月11日(月)は休館
5月11日(月)は休館します。
11月10日(火)の集會室の申し込みは、5月12日(水)から受け付けます。

土曜映画会

4〜6月の土曜日午前10時20分から小寺池図書館(☎696・2880)で。ヒッチコック特選集「サボタージユ」ほか。先着100人。無料。

本を楽しむ会

4月23日(木)午後1時30分から小寺池図書館(☎696・2880)で。小川洋子著「人質の朗読会」より。朗読は小寺池朗読グループ。先着100人。無料。



大人のための朗読会

4月24日(金)午後2時〜3時30分に芝生図書館(☎678・7401)で。岩城範枝作「すみ鬼にげた」ほか。朗読は牧内多美子さんほか。先着30人。無料。

いましろ 大王の杜 クリーンアップ

4月18日(土)午前9時〜10時に今城塚古墳公園北側で。雨天中止。公園内の清掃。当日直接、会場へ。今城塚古代歴史館(☎682・0820)。



「藤原鎌足と阿武山古墳」を出版

平成25年に開催した歴史シンポジウムで交わされた白熱の議論や講演の詳しい記録をまとめた本が出版されました。最寄りの書店で購入するか、市内の図書館でご覧ください。

規格…四六判262ページ
編集…市教育委員会
販売価格…2,800円(税抜き)
問合先…今城塚古代歴史館(☎682・0820)



出版記念講座

森田館長の歴史講座
「超解説・阿武山古墳の真実」

出版を記念し、阿武山古墳の最新の研究成果を分かりやすく解説。

日時…4月19日(日)午後1時30分〜3時 ※無料
会場・問合先…今城塚古代歴史館(☎682・0820)
定員…150人。当日正午から整理券を配布

しろあと歴史館トピック展示
季節を彩る郷土玩具
端午の節句

5月5日の端午の節句にちなみ、子どもへ贈ったり、五月人形と一緒に飾った郷土玩具を展示します。

日程…4月18日(土)〜5月17日(日)の午前10時〜午後5時 ※入館は4時30分まで
休館日…月曜日(祝日の場合は開館)、祝日の翌日
観覧料…無料
会場・問合先…しろあと歴史館(☎673・3987)

歴史

「ハニワづくり体験教室」の開催回数が増えます

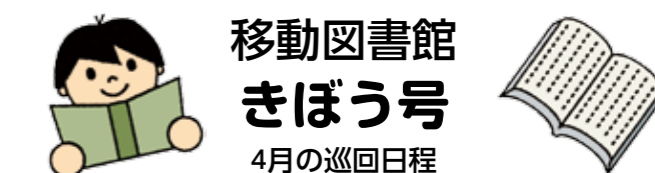
今城塚古代歴史館の同体験教室を、4月から毎週日曜日に開催します。ただし、ほかの体験教室がある場合は開催しません。
4月の開催日程…5日(日)・19日(日)の午前10時15分〜正午
講師…NPO法人市文化財スタッフの会
定員…先着各20人

今城塚古代歴史館
春季特別展関連イベント

同館で5月17日(日)まで開催している春季特別展「たかつきの発掘史をたどる」の関連イベントを開催します。
会場・問合先…今城塚古代歴史館(☎682・0820)
講演会
いずれも午後1時30分〜3時30分。講師は市学芸員。各

古曾部・芝谷遺跡の発掘、鬮鶏山古墳の調査

費用…300円
会場・問合先…今城塚古代歴史館(☎682・0820)
150人。無料。当日正午から整理券を配布。
安満遺跡の発掘、安満宮山古墳の発掘 4月12日(日)
古曾部・芝谷遺跡の発掘、鬮鶏山古墳の調査 4月26日(日)
体験教室
いずれも午前10時15分〜正午。先着各30人。
古代鏡づくり 4月12日(日) 700円
弥生土器づくり 4月26日(日) 300円



移動図書館
きぼう号
4月の巡回日程

日程	時間	駐車場所
1日(水)	14:00~15:50	柱本小学校
2日(木)	13:45~14:30	花林苑やまもも公園
	15:00~16:00	埋蔵文化財調査センター
7日(火)	13:45~14:15	原公民館
	14:45~15:50	櫻田小学校
8日(水)	14:50~16:00	川西小学校
9日(木)	13:45~14:30	松が丘二丁目9番
10日(金)	14:00~16:00	五領小学校
14日(火)	14:00~14:30	市営バス停「川久保」前
	15:00~16:00	磐手公民館
15日(水)	13:45~15:30	東上牧二丁目つばき公園
16日(木)	13:45~14:40	府宮深沢住宅集会所前
17日(金)	15:00~16:00	大冠北第1コミュニティセンター
	14:50~16:00	赤大路コミュニティセンター
21日(火)	13:45~14:40	府宮高槻城東住宅
	15:00~16:00	城南町二丁目かんな児童遊園
22日(水)	13:45~14:30	下田部団地登町住民センター
	15:00~16:00	竹の内コミュニティセンター
23日(木)	13:45~14:30	総持寺団地
	15:00~16:00	玉川橋団地
24日(金)	14:00~16:00	宮野町サニーハイツ
	14:00~14:45	月見台あやめ児童遊園横
28日(火)	15:15~16:00	今城塚公民館
	13:45~14:30	花林苑やまもも公園
30日(木)	15:00~16:00	埋蔵文化財調査センター

問合先…移動図書館(☎685・0440)

歴史民俗資料館企画展

ちょっと昔の
くらしの道具

冷蔵庫やラジオ、テレビなど、昭和前期以降に登場して、現在の暮らしにつながっている家電製品を紹介。また、長い間多くの人々の生活の中心だった農業(稲作)にかかわる道具も展示します。

日程…4月7日(火)〜9月30日(水)の午前10時〜午後5時 ※入館は4時30分まで
休館日…月曜日(祝日の場合は開館)、祝日の翌日
会場…歴史民俗資料館(城跡公園内)
観覧料…無料
問合先…しろあと歴史館(☎673・3987)



4月7日(火)〜5月31日(日)に五月人形などを展示する「端午の節句の飾り」を歴史民俗資料館で同時開催

広告掲載欄

広告内容に関する一切の責任は広告主に帰属します。掲載の申し込みは(株)宣成社(☎06・6222・6888)へ



講座・教室

赤大路コミュニティセンター主催講座

子ども体育教室、子ども英会話、実用書道、着物着付、陶芸、太極拳、カラオケ、リトミック、フラダンス、入門絵画、フラーアレンジメント、英会話。申込順各20人。月会費1000円〜1500円。申し込みは4月3日(金)から月会費1カ月分を持って直接、同センター(☎695・5563)へ。

外国人のための日本語教室 初級〜中級

4〜7月の火・水・木曜日午後5時〜6時15分と6時30分〜7時45分に総合センターで。対象は15歳以上の外国人。入会金2000円(別途教材費必要)。申し込みは4月3日(金)から電話か直接、都

市交流協会(☎674・7396)へ。

ごりよう美術講座 桃山時代の狩野派のことが面白い

4月21日(火)午前10時〜正午に五領公民館で。講師は京都国立博物館・山本英男さん。申込順60人。無料。申し込みは4月3日(金)から電話か直接、五領公民館(☎669・6169)へ。

奥坂コミュニティセンター 韓国語教室(初級〜)

5月〜来年3月の第2〜4土曜日午後1時〜2時30分に同センターで。講師は崔映澤さん。対象は基本的な韓国語の日常会話や読み書きができる人。申込順20人。入会金1000円、受講料月2000円(別途教材費必要)。申し込みは4月3日(金)から直接、同センター(☎684・1375)へ。

防火管理講習

いずれも会場は市消防本部。申し込みは4月20日(月)〜30日(土)日曜日、祝日除く。申込書と写真、教材費37

00円を持って直接、消防本部予防課(☎674・7985)へ。申込書は消防本部ホームページ、同課で配布。

甲種 5月13日(水)・14日(木)の午前10時〜午後5時5分(14日(木)は3時40分まで)。申込順120人

乙種 5月15日(金)午前10時〜午後4時55分。申込順30人

要約筆記ボランティア講座

5月15日〜7月3日の金曜日午前10時〜午後0時30分に障がい者福祉センターで。申込順20人。無料。申し込みは4月3日(金)〜30日(木)に電話か直接またはファクスで、同センター(☎672・0267、☎661・3508)へ。

応急手当講習会

いずれも対象は中学生以上。申込順30人。無料。申し込みは各申込期間に電子申込か直接、最寄りの消防署へ。北消防署(☎687・0119)。**普通救命講習I** 5月24日(日)午前9時30分〜午後0時30分に北消防署西分署で。申込期間は4月24日(金)〜5月17日(日)**上級救命講習** 5月17日(日)午

前9時〜午後5時に北消防署で。申込期間は4月17日(金)〜5月10日(日)

初級簿記講座

4月10日(金)〜6月5日(金)の火・金曜日午後6時30分〜9時に高槻商工会議所(大手町☎675・0484)で。全16回。申込順20人。2万1000円。申込期間は4月3日(金)〜6日(月)。

陶芸初級教室

いずれも午前10時〜午後0時30分にクロスバル高槻で。各全10回。合計30人(多数抽選)。1万3700円。申し込みは各期間(必着)に往復はがきに、教室名、住所、氏名(ふりがな)、年齢、電話番号を書いて、クロスバル高槻(〒569・0804 紺屋町1番2号☎685・3721)へ。

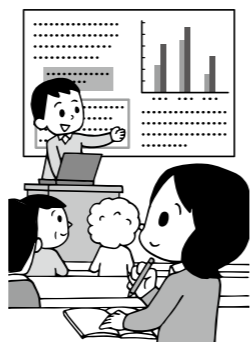
春期運転者安全講習会

高槻警察署が開催。いずれも午後7時〜8時。対象は運転免許を持つ人。無料。当日直接、会場へ。車での来場不可。管理課(☎674・7592)。**4月16日(木)第三・第六中学校**▽17日(金)柳川中学校、警手公民館▽20日(月)第九・五領中学校▽21日(火)・22日(水)島本町ふれあいセンター▽23日(木)阿武野・富田小学校▽27日(月)第七・第十中学校▽28日(火)芥川小学校、榎田支所▽30日(木)川西中学校、高槻現代劇場

けやきの森市民大学

春期講座

けやきの森市民大学では、春期講座の受講生を募集します。いずれも会場は生涯学習センター。多数抽選。申し込みは4月15日(水)必着。までに電子申込か直接または、はがきかファクスに、講座名、住所、氏名(ふりがな)、電話・ファクス番号を書いて、同センター(☎674・7700、☎674・7704)へ。はがき・ファクス1枚に1人。1枚で複数講座の申込可。



京都工芸繊維大学提携講座 「変革する伝統みらい」

日程・内容・講師：5月14日(木)最近の伝統みらい教育研究センターの活動(同センター)長・濱田泰以さん)▽21日(木)いけばなにおける美の基準(華道家・池坊由紀さん)▽28日(木)板金加工の匠の技(元板金会社社長・因幡兵次郎さんほか)▽6月4日(木)京壁に息づく刀鍛冶の感性(同センター特任教授・黒田孝一さん)▽11日(木)私の修行時代(漆、時絵)(京都美術工芸大学非常勤講師・近藤香菜さんほか) ※いずれも午後2時〜3時30分

受講料：3000円
定員：50人

毎日新聞社提携講座 「時代を読む」記者の目」

日程：6月8日(月)・15日(月)・22日(月)の午後2時〜3時30分
受講料：2000円
定員：50人
※各回のテーマなど詳しくは生涯学習センターへ

大阪成蹊大学・短期大学公開講座「日本の古典文学と女性」

日程・内容・講師：5月18日(月)平安時代の文学と女性(同短期大学名誉教授・浅野敏彦さん)▽25日(月)中世文

11時30分
受講料：2000円
定員：50人

環境講座「ヒートアイランド対策と再生可能エネルギー」

日程・内容・講師：6月3日(水)・10日(水)街路樹や民有地の緑がつくるクールスポット(大阪市立大学大学院准教授・鍋島美奈子さん)▽17日(水)再生可能エネルギーの実現可能性(大阪府立大学大学院准教授・津久井茂樹さん) ※いずれも午後2時〜3時30分

受講料：1500円
定員：50人

龍谷大学提携講座「千年の都『京』の地名を歩く」

日程・内容：6月5日(金)京の古代氏族と信仰▽12日(金)京の「道」の名▽19日(金)京の「山岳」の名▽26日(金)京の「野」の名▽7月3日(金)京の「河川」の名 ※いずれも午後2時〜3時30分
講師：同大学名誉教授・糸井通浩さん

受講料：3000円
定員：100人

阿武山地震観測所提携講座 「地震を知り災害に備える」

日程・内容：①6月6日(土)内陸地震の発生過程(従来の見方)②13日(土)災害リスク・コミュニケーション③20日(土)内陸地震の発生過程(新しい見方)④27日(土)内陸地震の発生過程(最新の研究成果) ※いずれも午後2時〜3時30分
講師：①③④同観測所所長・飯尾能久さん②同観測所教授・矢守克也さん

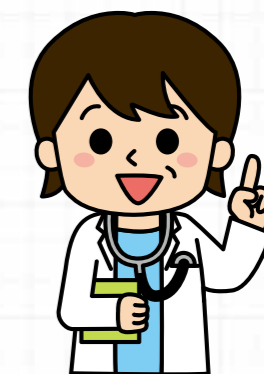
受講料：2500円
定員：50人

同志社大学提携講座「江戸の暮らしと浮世絵」意外な利用法」

日程・内容：6月25日(木)魔を除け、福を招く▽7月2日(木)病氣を見舞う▽9日(木)役者の死を悼む ※いずれも午前10時〜11時30分
講師：同大学教授・岸文和さん
受講料：2000円
定員：50人

特定健診

メタボをチェック



特定健診はメタボリックシンドローム(メタボ)に着目した健康診断です。日頃の健康状態を知り、病気を知り、病気の予防に役立てるための基本的な健診なので、元気な人も、通院・治療中の人も1年に1度は特定健診を受けましょう。

費用は無料です。今年度の対象者には、4月中旬に受診券を送付予定。有効期限は来年3月15日(火)です。早めに受診しましょう。

問合先：健康づくり推進課 (☎674・8800)

メタボとは… おなか周りの内臓に脂肪が蓄積し、糖尿病や高血圧などの生活習慣病のリスクが重なった状態。原因は運動不足や食生活の乱れ、喫煙など

特定健診の流れ

- ①受診券を送付
4月中旬に受診券を対象者へ送付 ※紛失した人や新たに国民健康保険に加入した人は、健康づくり推進課へご連絡ください
- ②特定健診を受診
指定医療機関(個別健診)や、公民館など(集団健診)で受診
- ③健診結果を通知
受診の約1カ月後、結果とメタボ判定を通知
- ④特定保健指導の利用開始・フィットネス無料体験チケット送付
メタボと判定された人は、生活習慣の改善に向け専門家がサポートする「特定保健指導」を受けられるほか、フィットネス無料体験チケットが送付されます

肺がん検診も同時受診を 日本人の死因第1位はがんですが、その中でも多いのは肺がん。集団健診会場では、同時に検診を受診できるのでぜひご利用を。

まとめて健診
特定健診とがん検診を一緒に受診
特定健診とがん検診を一緒に受診できる集団健診です。予約制で待ち時間も少ないので、ぜひご利用ください。日程・申込方法は左ページ表参照。
検査項目・受診料：特定健診、胃がん・肺がん・大腸がん検診、骨の健康度測定 11600円(全項目必須)
※前立腺がん・肝炎ウイルス検診も受診可(有料)。詳しくは健康づくり推進課(☎674・8800)へお問い合わせください。



リウマチ市民公開セミナー 基礎知識と最新情報

4月5日(日)午後1時～4時に茨木市市民会館で。先着1000人。無料。大阪医科大学(☎683・1221)。

大阪医科大学市民公開講座 皮膚の「がん」

4月18日(土)午後2時から同大学(大学町☎683・1221)で。先着250人。無料。

2015年度健康だよりを 配布中

市健康づくり推進協議会は、健診の日程や医療機関一覧などが掲載されたカレンダー「2015年度健康だより」を作成し、現在自治会協

力の下、配布しています。また、行政資料コーナー、市保健所(城東町)のほか、各支センター、各コミュニティセンター、一部医療機関でも配布しています。

問合先：市健康づくり推進協議会 (☎661・9112)



賢い患者になりましょう 上手な受診の仕方

4月18日(土)午後2時～4時にクロスパル高槻で。先着100人。無料。NPO法人高槻の高齢社会をよくする会(☎696・8420)。

必ず受けよう特定健診、ワンコインでがん検診

問合先…健康づくり推進課(〒569-0067桃園町4番15号水道部庁舎内☎674・8800)

健(検)診名・対象・費用	日程・会場・定員	予約方法など
市国保被保険者の特定健診 40～74歳の市国保被保険者、無料	5/9(土)=保健センター(先着150人)▷11(月)=クロスパル高槻(先着120人)▷13(水)=堤コミュニティセンター▷18(月)=北清水公民館 ※いずれも午前9時30分～11時。骨の健康度測定は5/9・11だけ	特定健診受診券・国保保険証を持って当日時間内に直接、会場へ
肺がん検診 35歳以上、100円		当日時間内に直接、会場へ
骨の健康度測定 18歳以上、500円		
まとめて健診(特定健診、肺・胃・大腸がん検診、骨の健康度測定 ※全項目必須) 上記特定健診対象者、1,600円	5/8(金)・23(土)・26(火)の午前=保健センター、各90人(多数抽選)	4/15(水)(消印有効)までにはがきなどに、第1～3希望日、住所、氏名(ふりがな)、生年月日(年齢)、電話番号、特定健診受診券整理番号を書いて、同課へ ※1人1通
レディースドック(肺・胃・大腸・乳・子宮頸がん検診、骨の健康度測定 ※全項目必須) 子宮頸・乳がん検診を平成26年4月1日以降未受診の女性。 35～39歳、2,100円(大腸がん除く)▷40歳以上、2,600円	5/27(水)、6/5(金)の午前=保健センター、各90人(多数抽選)	4/10(金)(消印有効)までにはがきなどに、検診名、第1・2希望日、住所、氏名(ふりがな)、生年月日(年齢)、電話番号を書いて、同課へ ※1人1通
子宮頸・乳・大腸がん検診 子宮頸・乳がん検診を平成26年4月1日以降未受診の女性。子宮頸がん=20歳以上、500円▷乳がん=30歳以上、500円▷大腸がん=40歳以上、500円 ※大腸がんだけの受診不可	5/7(木)・20(水)、6/3(水)の午後=保健センター、申込順各90人 ※5/20、6/3は保育あり(0歳～就学前、各20人。予約時に申し込み)	4/3(金)から電話か直接、同課へ
すこやかドック(胃・肺・大腸がん検診、骨の健康度測定 ※胃は必須) 35～39歳、1,100円(大腸がん除く)▷40歳以上、1,600円	5/15(金)・22(金)の午前=保健センター、申込順各100人	

※市国保被保険者以外の方は特定健診は加入する健康保険組合などにお問い合わせください。特定健診は市内の指定医療機関でも無料で受診可
※受診料無料制度あり。対象は70歳以上の入▷65～69歳で一定の障がいがあり、高齢者の医療の確保に関する法律による被保険者証を持つ人▷生活保護世帯・市民税非課税世帯の人(要事前申請)
※定員の記載がないものは、定員なし

特定健診の概要

- 対象者**
市国保に加入している、今年度40～74歳の人(75歳の誕生日前日まで)
- 有効期限**
平成28年3月15日(火)
- 主な検査項目**
身長・体重・腹囲・BMI、診察、血圧、尿検査、血液検査(脂質・糖・貧血・肝・腎)、心電図など
- 受診場所**
個別=市の指定医療機関
集団=左ページ表参照
- 持ち物**
特定健診受診券(オレンジ色)と国保保険証



**総合スポーツセンター
古曽部防災公園体育館
4月の個人利用**

大人2000円、小・中学生1000円の個人利用券が必要。弓道場は利用許可証も。休所日は総合体育館Ⅱ火曜日▽古曽部防災公園体育館Ⅱ木曜日。

総合体育館

大体育室：ソフトバレーⅡ3日(金)・17日(金)・20日(月)の午前9時～正午(定員各96人)▽バスケットボールⅡ1日(水)午後1時～5時30分、9日(木)午後6時～9時(定員各60人)▽バドミントンⅡ16日(水)・23日(水)の午後6時～9時(定員各80人)▽マインディアカⅡ1日(水)・22日(水)の午前9時～正午(定員各48人)小体育室3：卓球Ⅱ12日(水)・

市民ハイキング

いずれも無料。当日直接、集合場所へ。市ハイキング協議会(☎671・3761)植畑、午後6～9時)。**レンゲと春の花巡りコース** 4月19日(日)午前9時JR摂津富田駅前集合。午後3時止るあと歴史館前解散予定。約13キロ。一般向き。**歴史の散歩道・公園コース** 5月31日(日)午前9時20分JR高槻駅南側人工デツキ集合。午後3時市営バス停「緑が丘」解散予定。約10キロ。家族向き。**旧枚方宿へ八幡市コース** 6月28日(日)午前9時城跡公園集合。午後3時30分京阪八幡市駅前解散予定。約15キロ。中級向き。

**若狭・三方五湖周遊ツアー
マーチ日帰りハイキング**

5月17日(日)午前6時JR高槻駅改札前集合。午後7時解散予定。7～20キロ。5500円。申し込みは4月30日(木)までに電話で、市ハイキング協議会(☎671・3761)植畑、午後6～9時)へ。

26日(日)の午後6時～9時と休所日以外
トレーニング室：12日(日)・26日(日)の午後6時～9時と休所日以外
弓道場：12日(日)・25日(土)・26日(日)の午後6時～9時と18日(土)の午後1時～5時30分と19日(日)の午前9時～午後5時30分と休所日以外

陸上競技場

トラック：6日(月)・19日(日)の午前9時～正午(定員各40人)

古曽部防災公園体育館

メインアリーナ：卓球Ⅱ6日(月)・13日(月)・22日(水)の午前9時～正午、27日(月)午後6時～9時(定員各96人)▽バドミントンⅡ8日(水)・20日(月)の午前9時～正午(定員各32人)・15日(水)午後6時～9時(定員64人)▽ソフトバレーⅡ8日(水)・20日(月)の午前9時～正午(定員各48人)サブアリーナ：バスケットボール(小・中学生)Ⅱ12日(日)・26日(日)の午後6時～9時(定員各30人)▽バスケットボール(高校生以上)Ⅱ19日(日)午後6時～9時(定員30人)

**障がい者スポーツ講習会
フライングディスク**

トレーニング室：休所日以外
4月20日(月)午後7時～8時30分に古曽部防災公園体育館で。申込順30人。無料。申し込みは4月3日(金)～13日(月)に電話または、はがきでファクスに、講座名、住所、氏名、年齢、電話番号を書いて、みどりスポーツ振興事業団(〒569・0067桃園町1番1号 ☎661・0646、Fax 674・7409)へ。

**市民プール4月19日は
利用できません**

芝生町にある市民プールは、4月19日(日)は大会開催のため、終日利用できません。フィットネスルームは通常どおり利用できます。

健康スポーツ教室

5月11日～6月1日の月曜日午前9時30分～10時30分は歌謡体操▽午前10時45分～11時45分は誰でもできるラテンドダンス「ズンバ・ゴールド」。会場はいつでも総合スポーツセンター。講師は杉江

**肉の生食による食中毒にご注意
十分な加熱調理を**

問合先：保健衛生課(☎661・9331)

例年、鶏肉を生食することによる食中毒が全国で発生しています。鶏だけでなく、牛、豚、イノシシ、鹿などの肉や内臓(レバーなど)には食中毒の原因となる菌が付着している可能性があるため、市内の食品関係事業者は、肉や内臓を十分加熱して提供するよう指導しています。

市民の皆さんも肉や内臓を生食せず、中心部まで十分に加熱して食べる●焼肉では専用のトンブヤ箸を使い、食事前の箸と使い分け

●加熱前の肉に触れた手、調理器具はその都度洗う

●肉や内臓は、その汁が他の食品につかないように冷蔵保存する

次のことに注意してください。

食中毒を防ぐために

素子さん。対象は30歳以上。申込順各25人。無料。申し込みは4月6日(月)から電話で、みどりとスポーツ振興事業団(☎661・0646)へ。

親子リズム体操の集い
6月6日(日)総合体育館▽27日(日)古曽部防災公園体育館。いずれも午前10時～正午。対象は小学生以下と家族。申込順各300人。無料。申し込みは4月6日(月)から電話か直接または、はがきでファクスに、参加日、住所、参加者全員の氏名・年齢、電話番号を書いて、文化スポーツ振興課(☎674・7649、Fax 674・8836)へ。

各スポーツ連盟・団・協会が開催する大会 問合先…市スポーツ団体協議会(野見町☎673・7140)

大会名	日程	対象・定員・参加料	会場	申込方法など
インディアカ ランク別前期大会	5/10(日)9:00～17:00	女子の部=1チーム4人以上▷混合の部=1チーム4人以上(2人以上は女子)、2,500円 ★	A	4/18(土)13:00～14:00に直接、堤運動広場体育館へ
グラウンド・ゴルフ 東ブロック交流会	4/20(月)9:00～12:00	一般=80人、800円	B	4/10(金)必着 ☆
ゲートボール連盟杯	5/8(金)8:30～15:00	一般=1チーム5～8人、2,500円 ★	B	4/10(金)までに電話で、ゲートボール連盟(☎694・1080=橋本)へ
ゴルフ連盟杯	4/17(金)8:00～16:00	一般=13,000円 ★	C	4/7(水)までに電話で、ゴルフ連盟事務局(高槻カントリー倶楽部内☎688・9111=仲尾)へ
柔道 市長杯大会	4/29(木)13:00～17:00	少年(中学生)=2,000円▷一般(高校生以上)=2,500円 ※1チーム5人	D	4/10(金)18:30～19:30に直接、総合体育館へ
小学生団体大会		小学3・4年生=1チーム3人、900円▷5・6年生=1チーム5人、1,500円 ※道場登録者だけ		
女子団体大会		中学生以上=1チーム3人、1,200円		
ソフトテニス 杯成年壮年大会	4/26(日)9:00～18:00	男子の部=45～59歳▷男子シニア=60歳以上▷女子の部=30～54歳▷女子シニアの部=55歳以上 ※大会当日の年齢。2人1ペア、2,000円	E	4/23(水)18:00～19:00に直接、同協議会へ
市長杯新人大会 中学生の部	5/6(水)9:00～18:00	男子の部、女子の部=市内在住の中学2・3年生2人1ペア、600円	F	申込期限は4/15(水)必着 ☆
ソフトボール スローピッチ大会	6/28(日)、7/5(日)	4/1現在50歳以上の男子、30歳以上の女子=10,000円 ★ 会長杯未登録チーム	G ほか	5/30(土)13:00～13:30に直接、同協議会へ
壮年大会	6/21(日)、7/26(日)			5/30(土)14:00～14:30に直接、同協議会へ
市長杯卓球大会(団体)	4/19(日)9:00～21:00	いずれも男子・女子。ジュニア(中学生以下)、一般、シニア(大会当日の平均年齢60歳以上)。1チーム4～6人(4S1W)、一般4,000円、高校生以下2,000円 ★	D	4/8(水)(必着)または、4/11(土)13:00～14:00に直接、同協議会へ ☆
混合ダブルス テニス大会	5/10(日)・17日(日)9:00～18:00	いずれも男女1組。一般の部・ベテランの部(平成27年12/31現在45歳以上)=3,000円 ※家族でのペアは不可 ★	H	4/17(金)18:30～20:00に直接、同協議会へ
教委杯バスケットボール大会	5/17(日) 9:00～17:30 5/24(日)・31(日)	高校生以上、スポーツ傷害保険加入チーム=5,000円	D A	4/19(日)13:00～17:00に直接、古曽部防災公園体育館へ
6人制ミックス ウィナーズCUP	5/17(日)	男女混合=コート内男子1～3人、女子3～5人。5,000円	A	4/20(月)必着 ☆
教委杯ABC級 ママさん大会	6/5(金)・17(水) 5/30(土)、6/13(日)	ママさんの部=9人制登録5,000円、未登録8,000円	D A	4/7(水)19:00～20:00に直接、同協議会へ
高槻マラソン記録会 3・5・10km	4/19(日)10:00～12:00	小学生以上(小学生は3kmだけ)初回500円、2回目以降300円	I	当日9:00～9:45に直接、会場へ

【会場】A=古曽部防災公園体育館、B=青少年運動広場、C=高槻カントリー倶楽部(大字田能)、D=総合体育館、E=郡家テニスコート、F=萩谷総合公園テニスコート、G=南大樋運動広場、H=総合スポーツセンターテニスコート、I=淀川河川公園大塚地区(枚方大橋北詰)
【参加料など】団体およびチーム競技は1チーム当たりの参加料。★は登録料などが必要
【申込方法】☆は詳しくは募集要項参照。募集要項は文化スポーツ振興課、市ホームページ、同協議会、同協議会ホームページで配布

催し

講座

健康

スポーツ

募集・求人

高齢者

スポーツ安全保険に加入を

万一の事故に備えて、スポーツ安全保険に加入をしてください。5人以上のグループで申し込みできます。申込書は文化スポーツ振興課で配布。

保険料：中学生以下は800円▽大人（スポーツ）は1850円▽大人（文化活動・ボランティア）は800円▽大人（子どものスポーツ指導）は1300円▽危険度の高いスポーツは1万1000円

保険期間：4月1日～来年3月31日
問合先：スポーツ安全協会大阪府支部（☎06・6643・5234）

各スポーツ連盟・団・協会主催のスポーツ教室

祝日などで開催しない日あり。詳しくは市スポーツ団体協議会（野見町 ☎673・7140）へ。募集要項があるものは文化スポーツ振興課、市ホームページ、同協議会、同協議会ホームページで配

布。また、スポーツを始めたい人、興味がある人は同協議会へお問い合わせください。

インディアカ審判講習会

4月18日(土)午後1時30分～4時30分に堤運動広場体育館で。対象は中学生以上。200円。申し込みは4月17日(金)までに電話で、インディアカ協会（☎694・9029 中山）へ。

空手道教室

4月19日～6月28日の第1・3・5日曜日（4月26日除く）午前9時～正午に堤運動広場体育館で。対象は5歳以上。無料。当日直接、会場へ。空手道連盟（☎675・0338 石田）。

サッカー教室

いずれも午後3時～5時に青少年運動広場で。1回200円。当日直接、会場へ。
キッズ教室 4月8・22日、5月13・20日、6月10・24日の水曜日。対象は5歳～小学2年生。サッカー連盟（☎90・3923・5438 内 ☎674・7512）へ。

寺田

シニア教室 4～6月の第2・4金曜日。対象は60歳以上の男性。サッカー連盟（☎090・5646・2882 山本）

弓道初級教室

5月9日(土)～7月16日(木)の木・土曜日午後6時30分～8時30分に総合体育館で。対象は高校生以上。25人(多数抽選)。1万4000円。申込期限は4月10日(金)必着。詳しくは募集要項参照。

剣道審判講習会

4月5日(日)午後2時～5時30分に総合体育館で。対象は高校生以上。会員無料、非会員500円。当日直接、会場へ。剣道連盟事務局（☎679・1371 水・金曜日の午後2時～4時）。

バスケットボール教室

4月19日(日)午後1時～3時に古曽部防災公園体育館で。対象は小学生以上。先着30人。300円。バスケットボール連盟（☎070・6924・7550 金子）。

募集

富田青少年交流センターボランティアスタッフ

5月～来年3月の平日午後1時～5時（小学校長期休業中は午前9時30分～）と土・日曜日、休日の参加できる日に、キッズルームそらべえで。子どもたちとの交流や、活動プログラムの企画立案・実施運営など。対象は教育関係の職業を目指す18歳以上の人（高校生不可）。20人。応募は4月13日(月)から写真を貼った申込書を持って直接、同センター（☎694・5454）へ。申込書は同センター、市ホームページで配布。



広告掲載欄

広告内容に関する一切の責任は広告主に帰属します。掲載の申し込みは(株)宣成社（☎06・6222・6888）へ

キャンプリーター

小学生～高校生対象の自然体験活動やイベントの運営を手伝うボランティアを募集。対象は18～29歳（高校生不可）。応募は6月30日(火)までに所定の用紙を郵送か直接、地域教育青少年課（☎674・7654）へ。所定の用紙は同課、市ホームページで配布。

説明会 4月15日(水)午後7時から総合センター12階教育委員室で。当日直接、会場へ

緑の募金にご協力を

同募金は森林の整備や市街地の緑化の推進などに活用さ

れます。自治会などご協力をお願いします。受け付けは4月1日(水)～5月29日(金)に市緑花推進連絡会（環境緑政課内 ☎674・7512）へ。

平和展市民音楽祭出演者

8月7日(金)に開催。資格は平和を願う曲を歌う市内アマチュア合唱団。6団体。申し込みは4月1日(水)～20日(月)に電話で、市人権まちづくり協会（☎674・7878）へ。

ガーデンフェスティバル ガーデンコンテスト出場者

5月13日(水)～17日(日)にコッククラブ（東和町）で開催

高槻ジャズストリートフリーマーケット出店者

5月3日(祝)・4日(祝)の午前10時～午後3時に城跡公園で。プロ、中学生以下だけの参加不可。動物、食品、貴金属、仕入れ商品、使用不能の家電製品などの出品は不可。

催。申込期限は5月8日(金)。ガーデンフェスティバル実行委員会（コッククラブ内 ☎673・7703）。



高槻ジャズストリートフリーマーケット出店者

5月3日(祝)・4日(祝)の午前10時～午後3時に城跡公園で。プロ、中学生以下だけの参加不可。動物、食品、貴金属、仕入れ商品、使用不能の家電製品などの出品は不可。

関西大学高槻キャンパスフリーマーケット出店団体

5月31日(日)午前10時～午後4時に同キャンパスで開催。申込順60団体程度。1ブース（3席×3席）は7000円。申し込みは4月6日(月)～17日(金)に電話で、同実行委員会（☎690・2479 11月～金曜日午後0時30分～5時）へ。

高槻音楽コンクール出場者

①ジュニアの部は8月29日(土)②一般の部は8月30日(日)に高槻現代劇場で。対象は近畿地方に在住、通勤・通学の①小学生～高校生②平成9年4月1日以前生まれの人。申込

摂津峡青少年キャンプ場アルバイト職員

5月2日(土)～6日(休)のうち4日程度、午前8時45分～午後5時午後1時45分～10時に同キャンプ場で勤務。4人。日額6525円。応募は4月1日(水)～17日(金)に直接、地域教育青少年課（☎674・7654）へ。要項は同課、市ホームページで配布。

求人

国勢調査の調査員

8月中旬～10月下旬に勤務。説明会への出席、世帯への調査の説明と調査書類の配布、調査票の回収、調査書類の整理など。資格は20歳以上のなど。報酬は2調査区で7万円程度。応募は4月30日(木)までに直接、総務課（☎674・7418）へ。面接あり。

市職員を募集

8月に採用予定の市職員を募集します。地方公務員法第16条の欠格事項に該当する人は受験できません。

第1次試験日…5月10日(日)

応募方法…4月6日(月)～20日(月)（消印有効）に申込書などを郵送で、人事課（☎674・7333）へ ※要項は同課、市ホームページで配布

募集概要

●事務系（大学卒）
人数…2人
資格…平成元年4月2日以降生まれで、学校教育法による大学を卒業（見込みは除く）し、8月1日から就業できる人

●技術系（大学・短大・高専・高校卒）
人数…土木=1人、建築=1人、機械=1人、電気=3人
資格…昭和59年4月2日以降生まれで、学校教育法による各学校（各専門課程）を卒業（見込みは除く）し、8月1日から就業できる人

催し

講座

健康

スポーツ

募集・求人

高齢者



後期高齢者医療制度 健康診査受診券を送付

4月下旬ごろに後期高齢者医療制度被保険者に健康診査受診券を送付します(年度中に75歳になる人は誕生日翌月上旬に送付)。この受診券で年度中に1回、指定の医療機関などの健診を無料で受診できます。また、府後期高齢者医療広域連合の被保険者が人間ドックを受診する場合、費用の一部(上限2万6000円、年度中に1回)を助成しています。医療給付課(☎674・7178)。

認知症予防講座 講話と実践

5月19日(火)・26日(火)、6月2日(火)の午後2時～4時に城内公民館で。講師は認知症地

健幸ポイントで 元気で幸せ「幸」齢者

65歳以上の市民が介護予防や健康づくりなどに取り組むとポイントがもらえて記念品と交換できる「ますます元気!健幸ポイント」が、4月から再び始まります。今回は、昨年度より対象事業が増えたほか200ポイントコースを新設。積極的にポイントをためて、「健康」と「幸せ」を一緒に手に入れましょう。
問合先…長寿生きがい課(☎674・7166)



健幸ポイントって?

市が主催する教室や健診などに参加するたびに、市が発行する記録手帳「健幸パスポート」にスタンプを押印。スタンプの数ごとにポイントに換算し、貯めたポイント(100ポイントまたは、200ポイント)に応じて記念品との交換や寄付ができます。

昨年100ポイント達成した 築山繁さん(81歳)の話



スタンプが貯まるのが楽しみで、仲間と一緒に体操に取り組み、家でも続けています。おかげさまで以前は膝が痛くて正座ができませんでしたが、今ではできるようになりました。



ポイントの対象に!ますます元気体操に 定期的に取り組むグループを募集

グループを作って体操を始めませんか。健幸ポイントも貯まります。詳しくは長寿生きがい課へ。

取り組み方法

①パスポートを手に入れましょう

(1人年1冊限り)
4月1日(水)～来年1月31日(日)に直接、下記窓口へ
発行窓口…長寿生きがい課(◎番窓口)、健康づくり推進課(水道部庁舎)、市保健所(城東町)、各老人福祉センター、市立各公民館、各支所

②対象の催しに参加しましょう

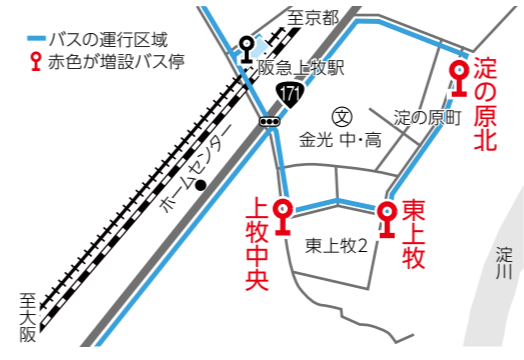
- 健診や運動・栄養教室、介護予防教室(ますます元気教室など)・健康に関する催し=1スタンプ10ポイント
 - 生涯学習・文化・芸術に関する催し(市美術展など)=1スタンプ5ポイント(新設)
- ※対象事業の詳細は、健幸パスポートに記載

③記念品などと交換しよう

100ポイント・200ポイントコース達成で、下表の記念品・交換券・寄付のうちいずれかを選択できます。また、達成者全員に「健幸ポイント2015缶バッジ」を進呈
交換窓口…パスポート発行窓口と同じ
交換期間…5月1日(金)～来年1月31日(日)

ポイント数	記念品	交換券 (市内10カ所の指定店で使用)	寄付 (民間保育園など)
100	オリジナルタオル	500円相当	500円分
200	ますます元気体操DVD(介護予防体操)	1,000円相当	1,000円分

さらに!
来年3月末までパスポート内の「わたしの健康取り組み記録」に記載を続けた人へ、表彰状を進呈します。取り組まれた人はパスポートを持って直接、長寿生きがい課へお越しください



域支援推進員ほか。対象は65歳以上の市民。申込順30人。無料。申し込みは4月3日(金)から電話か直接、長寿生きがい課(☎674・7882)へ。
山手老人福祉センター
送迎バスの運行区域を変更
4月1日(水)から同センターへ送迎バスの道徳・五領・上牧方面の運行区域を、左記地図のとおり一部変更し、バス停を3カ所に設置します。
増設バス停…淀の原北、東上牧、上牧中央
問合先…長寿生きがい課(☎674・7166)

対象者

- 平成27年4月2日～28年4月1日に、65歳、70歳、75歳、80歳、85歳、90歳、95歳、100歳の誕生日を迎える人
 - 60～64歳で心臓などの機能障がい障がい者手帳1級を持つ人
- ※過去に成人用肺炎球菌予防接種を受けたことがある人は、対象外です

定期接種の回数

1回
接種期間
4月1日(水)～来年3月31日(木)

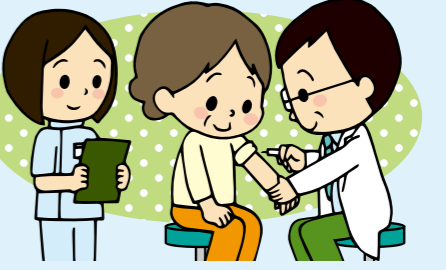
接種費用

2,000円
※市民税非課税世帯または生活保護世帯などには無料制度あり。無料証明書の申請は4月1日(水)から市保健所(城東町)、西部地域保健センター(富田町二)、健康づくり推進課(水道部庁舎)へ

接種方法

事前に予約の上、委託医療機関へ

成人用肺炎球菌 予防接種を実施



市では左記の人を対象に成人用肺炎球菌予防接種を実施します。接種には自己負担額が必要で、公費助成の対象になるのは、一生のうち対象年度の1回限りです。次年度以降は対象にはなりません。
問合先
保健予防課
☎661・9332

広告掲載欄

広告掲載欄

広告内容に関する一切の責任は広告主に帰属します。掲載の申し込みは株式会社(☎06・6222・6888)へ

催し

講座

健康

スポーツ

募集・求人

高齢者

教育振興基本計画を策定

すべての子の社会参画力伸ばす

子どもたちが未来に抱く夢や希望——。その実現のために、何ができるのでしょうか。子どもたちの個性や創造性を高めるために必要なものは何か、いま、一人一人の大人が真剣に考えるべき岐路に立っています。

市は、このほど、市の教育が今後目指すべき方向性を示す、平成27年4月から6年間の「市教育振興基本計画」を策定しました。キーワードは「子どもたちの社会参画力」と「学校・家庭・地域の連携・協力」。ここでは、市が育もうとしている子どもたちの姿と、市の取り組みについてご紹介します。

問合せ 教育指導課（☎674・7631）



☐ロボットを活用した算数の授業(赤大路小学校)

市は、子どもたちを「自らの能力や可能性を最大限に伸ばすとともに、市民としての自覚と責任を持ち、創発性のある社会づくりに貢献できる人」に育てたいと、同計画に「めざす人間像」を設定。子どもたちが変化の激しい社会を生き抜き、そして社会の形成に参画できるよう、「めざす子ども像（下欄）」を示して、総合的・継続的に教育を推進していきます。

めざす子ども像

たのもい子

自分をしっかりと見つめ、自己の向上を図るとともに、まわりの人の個性や立場を尊重し、協力して課題を解決する資質・能力を育成します

かしい子

基礎的・基本的な知識や技能を身に付け、これらを活用して、自ら学び、論理的に考え、主体的に判断する学力を育成します

つながる子

人や社会とつながり、目標を共有しながら、協力して実践する資質・能力を育成します。また、自然、伝統文化とつながり、郷土への誇りを持ち、その発展に貢献しようとする態度を養います

きわめる子

夢や志を持ち、困難にぶつかってもあきらめないで、粘り強く着実にやり抜く態度を養います



放送局の仕事体験(五領小学校)

子どもたちにつけたい3つの力

めざす人間像・子ども像の実現に向けて、計画では、「子どもたちにつけたい力」として、3つの力を設定しました。これらの力を合わせ、より良い自分や社会のために使って

いける力が「社会参画力」です。

市は、「社会参画力」を身に付けた子どもたちを育むため、「確かな学力の育成」「豊かな人間性の育成」「健やかな心身の育成」の3つの目標（左図）を立て、次のような取り組みを進めます。また、

学校・家庭・地域など、子どもを取り巻く教育力を高めるための具体的な取り組みを進めていきます。

教育委員会の取り組み

●社会参画力の養成

市は、これまでも知・徳・体からなる「生きる力」を育

む教育を進めてきました。今後は、この方向性をさらに発展させ、たくましく社会を生き抜く力や未来を切り拓く力など、21世紀の社会の形成に必要な「社会参画力」を育ていくという理念のもと、学校教育を進めていきます。

には全中学校区で連携型の小中貫教育を実施します。

●地域と連携した特色ある学校づくりの推進

学校だけで「社会を生き抜く力」を育むことはできません。学校・家庭・地域が互いの役割を理解するとともに、相互に良好な関係をつくり、連携・協力することで、子どもたちにつけたい力を育むことが可能になります。市がこれまで取り組んできている地域と連携した特色ある学校づくりのさらなる推進を図ります。

社会参画力として発揮

子どもたちに
つけたい力

- 課題を解決する知恵と主体的に学び続ける力
- 進取の精神(*)を持って誠実に行動する力
- 互いの違いを認め、協働・共生する力

*「進取の精神」とは、自ら困難な課題に果敢に挑戦すること

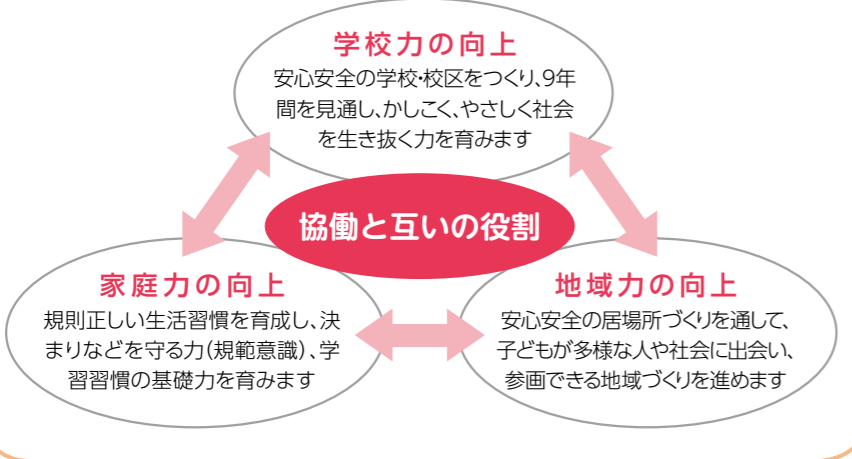
社会参画力の育成

目標1
確かな学力の育成

目標2
豊かな人間性の育成

目標3
健やかな心身の育成

子どもを取り巻く教育力



学校力の向上

安心安全の学校・校区をつくり、9年間を見通し、かしこく、やさしく社会を生き抜く力を育みます

協働と互いの役割

家庭力の向上

規則正しい生活習慣を育成し、決まりなどを守る力(規範意識)、学習習慣の基礎力を育みます

地域力の向上

安心安全の居場所づくりを通して、子どもが多様な人や社会に出会い、参画できる地域づくりを進めます

学校・家庭・地域が連携し子どもが輝く環境を

子どもたちは、次代を築く大切な宝であり財産。将来のある子どもたちが輝くには子どもたち自身が努力すること、そして周りの良好な関わりが重要です。

子どもたちが夢や希望に向かって歩き出すためには、得た知識や技能を「どう使っていくか」という、新しい問題を解決する力が求められます。

す。そして、子どもたちが未来へ羽ばたく環境を整えることが教育の役割です。

そのためには、家庭や地域との協力が欠かせません。子どもを育てるのは周りにいる全ての人。子どもたちの健やかな成長を願って、市は、これからの教育も皆さんとともにつくってあげていきます。

4月の
予定



地域に開く保育

桜台認定こども園 (☎674・5520)

15日(水)=園庭開放▷22日(水)=はじまりの会

いずれも午前10時30分から。無料。当日直接、同園へ

市ホームページでも子育て情報をチェック!

市ホームページ「WAIWAIカフェ」では、子どもと一緒に作る手づくりおもちゃのほかにも、楽しい子育て情報がたくさん。ぜひ、チェックを。

WAIWAIカフェ

検索

ぱくぱく教室 (離乳食教室)

5月13日(水)=西部地域保健センター(富田町二 ☎696・9460)▷29日(金)=保健センター(城東町 ☎661・1108)。いずれも午後2時~3時15分。対象は8~11カ月の乳児と保護者。申込順各28組。無料。申し込みは4月3日(金)から電話で、各センターへ。

あくあびあのおはなし会

4月22日(水)午前11時~11時30分にあくあびあ芥川(☎692・5041)で。講師はおはなしうさぎ。対象は0歳~就学前の乳幼児と保護者。先着40人。無料。

春日子育て支援センター 親子教室

5月13日~6月16日の①火曜日②水曜日午前10時~11時30分に同センターで。対象は芥川より東に住む①平成26年4月2日~10月1日②26年10月2日~27年1月1日生まれの乳幼児と保護者。合計20組(多数抽選)。無料。申し込みは4月7日(水)~14日(水)に電話か直接、同センター(☎673・5211)へ。

親子歯みがき教室 (歯科健診)

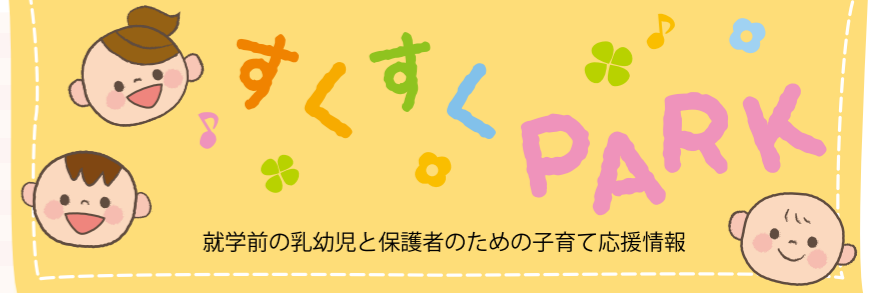
5月14日(木)=保健センター(☎661・1108)▷21日(水)=西部地域保健センター(☎696・9460)。いずれも午前10時~11時30分。講師は歯科医師ほか。対象は平成24年7~10月生まれの幼児と保護者。申込順各20組。無料。申し込みは4月3日(金)から電話で、各センターへ。

富田子育て支援センター 親子教室

いずれも午前10時~11時30分に同センターで。多数抽選。無料。申し込みは4月10日(金)(消印有効)までに往復はがきに、教室名、住所、氏名、子どもの名前(ふりがな)・生年月日、電話番号を書いて、同センター(〒569・0814 富田町二丁目5番1号 ☎694・9177)へ。

ひよこクラブ 5月18日~6月16日の月曜日か火曜日。対象は芥川より西に住む平成26年4月2日~27年1月1日生まれの乳幼児と保護者。合計30組

ぺんぎんクラブ 5月21日~6月25日の木曜日。全5回。対象は芥川より西に住む平成25年4月2日~26年4月1日生まれの幼児と保護者。20組



就学前の乳幼児と保護者のための子育て応援情報

親子で一緒に音を楽しもう

4月20日(月)午前10時15分~11時に津之江さくら子育て支援センターで。対象は就学前の乳幼児と保護者。申込順20組。無料。申し込みは4月3日(金)~16日(水)に電話で、同センター(☎668・1211)へ。

苦手でも楽しく頑張る キッズスポーツ教室

5月18日~6月8日の月曜日①午後2時~3時②午後3時30分~4時30分に総合スポーツセンターで。講師は藤中泰江さんほか。対象は①3~4歳②5~6歳。申込順各20人。無料。申し込みは4月13日(月)午前10時から電話で、みどりスポーツ振興事業団(☎661・0646)へ。

親子で触れ合いリトミック

5月19日(火)午前10時~11時30分に阿武山たつの子育て支援センターで。対象は0~1歳の乳幼児と保護者。20組(多数抽選)。300円。申し込みは4月17日(金)(消印有効)までに往復はがきに、講座名、住所、氏名、子どもの名前(ふりがな)・生年月日、電話番号を書いて、同センター(〒569・1045 阿武野二丁目2番1号 ☎692・0313)へ。



★1歳児、幼稚園・保育所の年長児★

麻しん・風しんの予防接種を受けましょう

1歳児と、幼稚園・保育所年長児相当の幼児は、麻しん(はしか)・風しんの混合ワクチン(MR)の予防接種を、無料で受けることができます。

麻しんは感染力が極めて強く、重症化する場合があります。有効な治療法はないため、1歳のときに1回と、小学校入学前の1年間に1回、合計2回接種し、確実に予防することが大切です。

市内委託医療機関に予約の上、早めに接種しましょう。

問合せ先…子ども保健課(☎661・1108)

対象者

第1期…1歳児

第2期…平成21年4月2日~22年4月1日生まれの幼児

※第2期の対象者が無料で接種できるのは、4月1日(水)~来年3月31日(水)です

持ち物

母子健康手帳、MR予防接種予診票

※第2期の対象者には4月上旬ごろに送付



子育て総合支援センターの講座

問合せ先 同センター(☎686・3030)

講座名・日程		時間	対象	申込方法	
親子講座	親子のふれあい講座	4/15(水)	午前10時10分~10時40分 ▷10時50分~11時20分	0歳の乳児と保護者	各20組。無料。当日午前10時から整理券を配布
	キッズ体操を楽しもう	4/18(土)	午前10時10分~11時10分	2歳~就学前の幼児と保護者	申込順25組。無料。申し込みは4/6(月)から電話か直接、同センターへ
子育て講座 ☆	わらべうたと絵本	4/22(水)		0歳~就学前の乳幼児の保護者、子育て支援に関心がある人	申込順20人。無料。申し込みは4/6(月)から電話か直接、同センターへ
クッキング講座 ☆	①4/24(金)、5/21(木) ②4/23(木)、5/27(水) ③4/21(水)、5/20(火) ④4/10(金)・14(水)、5/12(火) ⑤4/17(金)、5/28(木)	午前10時~正午	①5・6カ月 ②7・8カ月 ③9~11カ月 ④1歳 ⑤2歳~就学前	申込順①20人②~⑤各24人。650円。申し込みは4/3(金)から電話か直接、同センターへ	

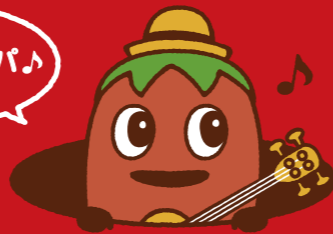
☆は保育あり(子育て講座は1歳~就学前、10人。クッキングは①5カ月~就学前②7カ月~就学前③9カ月~就学前④⑤1歳~就学前)



今月のPICK UP店舗

クーポン有効期限 2015年4月30日

よろしくペパ♪



中華料理 中華居酒屋 祥来(しょうらい)

阪急高槻市駅より徒歩4分



本場中国で修業した料理人が振る舞う中華料理が楽しめる。コースは2000円~10000円まで充実★飲み放題は生ビールも紹興酒もOK!! 個室充実で、最大45名OKの宴会会館あり

お料理10%OFF
【提示条件】来店時【利用条件】お料理のみ有効/1組1回/2名様~/カード不可/他券・他サ・他割引併用不可

大阪府高槻市京口町9-6-102
営業11:00~14:00 夜17:00~24:00
◆5~10名の完全個室有
◆最大45名OKの個室会館有
◆全85席
☎072-672-1180

炭火焼バル 炭火焼バル Roen ~ロエン~ 高槻店

阪急高槻市駅より徒歩2分



スペインで修行したシェフがスペインのいいところは残しつつ日本の方が食べやすいようにアレンジ。自慢の炭火焼はオススメ食材を丁寧に炭火で焼きます。焼き塩とオリーブオイルでシンプルに

ご飲食代金より10%OFF
【提示条件】注文時【利用条件】1組1回/1名様~/割引上限3000円

大阪府高槻市高槻町14-9
営業17:00~翌2:00 固なし
(ドリンクLO翌1:30/フードLO翌1:00)
◆39席(カウンター11席/ハイテーブル2x4席/テーブル20席)
◆最大14名
◆飲食付コース3700円~
☎050-5831-2635

和食 鯛将丸 高槻店

阪急京都線高槻市駅徒歩2分



高槻駅すぐ! 境港漁港・岩屋漁港から産地直送! 厳しい目で見極めた旬の海の幸を豪快に堪能! 飲み放題付きコース3500円~! 是非訪れたい名店!

“お造盛”又は“浜焼”又は“ドリンク1杯”進呈!
【提示条件】予約時【利用条件】他券サービス併用不可/2名様以上/要予約(当日OK、直前OK)/コース併用不可/他メニューご注文、ご飲食の方

大阪府高槻市城北町2-14-29
営業17:00~24:00(L.O.23:00、ドリンクL.O.23:30)
因なし
◆50人(テーブル4名x6席/6名x1席/掘りこたつ4名x4席)
☎050-5257-5341

炭焼き・焼き鳥 炭焼き ていじ

阪急・JR高槻駅より徒歩3分



高槻を愛する店主が営む焼鳥屋さん☆鹿児島のブランド鶏「知覧どり」が大人気! カウンター・テーブルと全18席のアウトホームな雰囲気のお店です☆飲み放題付きコースは3500円~有。

お会計より10%OFF
【提示条件】予約時【利用条件】2名様以上/カード使用不可/コース利用不可

高槻市高槻町7-15 モリヒロビル1F
営業17:00~23:30(L.O.23:00)
因水曜
◆全18席
◆飲み放題付コース3500円~
◆日本酒充実
☎050-5572-4170

創作居酒屋 RELAX DINING たご作 阪急高槻店

阪急高槻市駅より徒歩1分



南仏を中心に世界各国のリーズナブルなワインをシニアソムリエがチョイス☆個室は最大60名様までOK! 貸切は2Fは35名~、3Fは20名~OKです。

お料理全品30%OFF
【提示条件】来店時【利用条件】2名~/お食事おひとり様3品以上ご注文が必須/コース・他割引・カード利用不可/割引最高3000円

大阪府高槻市城北町1-3-37
営業月~土 17:00~24:30(L.O.24:00)
日 夜 17:00~23:30(L.O.23:00)
因なし
◆全103席
◆最大60名様まで宴会可能
◆付き出し有
☎050-5877-9641

タイ料理 タイ料理店 ディーディー

JR高槻駅徒歩3分 阪急高槻市駅徒歩3分



タイ人シェフが振る舞う料理は本場の味が楽しめる〜と大人気! タイから直輸入のインテリアで飾られた店内はまさにタイ! 高槻にいながらタイを感じられます♪

お会計から10%OFF!!
【提示条件】予約時【利用条件】他券・他サ併用不可/カード不可/コース不可/ランチ不可

大阪府高槻市相模町8-3
営業ランチ:11:30~15:00(L.O.14:00)
ディナー:17:00~22:30(L.O.22:00)
因月曜
◆全70席(1F:テーブル30席
2F:テーブル40席)
◆飲み放題付コース3500円~
◆カード使用不可
☎050-5887-3157

居酒屋 高崎流居酒屋 道場 高槻店

阪急京都線「高槻市」駅より南側へ徒歩30秒



高槻駅30秒! 旬のこだわりのお料理と元気のいいサービスが大人気の秘密! ご要望があれば、何なりと! お客様の「満足」にこだわった高槻の人気店。歓迎会にも是非!

ご飲食代金より10%OFF★
【提示条件】来店時【利用条件】1名様~/コース・他割引併用不可/割引最高5000円/高槻店のみ/カード利用不可

大阪府高槻市城北町2-3-18 第2ホワイティビル1F
営業17:00~翌2:00(L.O.45分前)※日・夜~24:00
因なし
◆飲食付コース3000円~
◆73席(お座敷/テーブル/カウンター)
◆個室貸切最大40名
☎050-5831-5387

老舗とらふ専門店 活ぶぐ専門店 ぶぐ義

JR高槻・阪急高槻市駅徒歩3分



年間来店者数1万人を超える人気店【ぶぐ義】素材にこだわった美味しいふぐ鍋が食べたい方にきっと満足いただけるお店です。春のふぐ祭り開催! 全ふぐコースが特別価格で!!

「ぶぐ義」コース5700円~3980円(税抜)
【提示条件】予約時&来店時【利用条件】コースご注文に限る/2名~/当日予約OK/飲み放題は+2000円(6名様~/他サービス・他割引併用不可)

高槻市高槻町11-21
営業17:00~23:00(入店21:00)
因月曜(月曜が祝日の場合は営業、翌日曜日が休店)
◆お通し一切いたしておりません。
◆お持ち帰りコース4500円~2980円
◆ふぐしゃぶぐコース7800円~5980円
◆カード使用不可
☎072-681-9515

炭焼き居酒屋 炭や 大剛(すみや だいごう)

阪急高槻市駅より徒歩3分



新鮮な朝引き鶏の造りや鮮魚の刺身、ブランド豚やこだわり野菜を高級炭火で味わえる! お料理は全て手作り! 但馬地鶏、米沢豚など素材にもこだわる! 2~20名様対応の個室をご用意

18時までのご来店でフード20%オフ!
【提示条件】注文時【利用条件】1組1回/18時以降はフード10%OFF/カード支払不可/他サ・他割引との併用不可

高槻市城北町2-11-1 山本ビル6F
営業17:00~24:00 因なし
◆48席(2~20名様対応の個室を多数ご用意)
◆単品飲み放題1500円
◆飲食付コース3000円~
☎050-5257-0467

馬肉&海鮮料理 居酒屋 どうかしてるぜ PART2 [高槻店]

阪急「高槻市」駅から徒歩3分



オーナー独自のルートで仕入れた新鮮な魚や馬肉料理が自慢のお店☆びっくりに刺身盛り合わせや、飲み放題付コースは3500円/5000円とご用意しています!

生ビール、最初の1杯290円
【提示条件】来店時【利用条件】他券併用OK/2名様~/最初の1杯のみ290円

高槻市城北町2-13-25
営業月~土 18:00~翌3:00 (L.O.2:30)
日 夜 17:00~翌1:00 (L.O.0:30)
因なし
◆全27席
☎050-5257-2408

OWNERS VOICE

Vol.008

生まれ育った高槻に 食を通じて恩返しをしたい

炭焼き ていじ
オーナー
松本 禎二

1967年生まれ。幼少から高槻市在住。2014年に高槻で念願の独立を果たす。休日は2歳の息子のためにJR高槻駅の陸橋と一緒に電車を見に行くイクメンな面もある。

JR高槻駅と阪急高槻市駅のどちらからでも徒歩5分の閑静な住宅街にある炭焼き ていじ。近隣では珍しい鹿児島県のブランド鶏「知覧ちゃんどり」が味わえるお店だ。450日という長期飼育で若鶏には味わえない旨みと抜群の歯ごたえが楽しめる知覧どりを備長炭で焼く炭焼きとはたき、炭焼きの味付けはタレではなく旨みを活かした塩コショウ。お好みでレモンとゆず胡椒を添えて、たききは香ばしさと旨みと歯ごたえを熊本風の甘醤油とニンニクのタレでいただく。「度食へると忘れられない美味しさ」とビールも多量。寒い季節はボリュームたっぷり知覧どりのつみれ鍋が人気で、味のしつかりした鶏ガラスープが体に染み渡る。ほかにも和歌山の鶏を使ったさきみのお造りや焼き鳥、旬の魚を使ったサイドメニューも魅力的だ。



炭焼き ていじ
高槻市高槻町7-15 モリヒロビル1F
営業17:00~23:30 L.O.23:00
因水曜
◆全18席
☎072-681-6665

おいしい料理によく合うお酒はオーナー自ら厳選した全国の地酒を30種、焼酎は20種類をそろえている。おすめは入荷3カ月待ちといわれる山口県の地酒「彌祭(DASSAI)」や芋焼酎「百秀」など、お酒好きな人にはたまらないラインナップを用意している。

同店は以前26年間続いた焼き鳥店「は亭」があった場所に2014年6月にオープン。店内はカウンター8席とテーブルふたつこのちんまりとした雰囲気。美味しい料理とお酒、そしてオーナーのさり気ない気配りや会話を楽しみに、仕事帰りに同僚と一杯というグループやおひとり様など30代~年配の方まで幅広い層が訪れる。

オーナーの松本氏は高槻で育ち、高槻の居酒屋に就職。もつと魚料理の腕を磨きたいと大手居酒屋チェーン店を経て、高槻で独立した。そのきっかけや想いについて伺った。「生まれ育った高槻が大好きなので、自分でお店をするなら絶対に地元でいたいと思っていました。」「りば亭にはお客様として通っていたのですが47歳の時に具体的に独立を考え始め、マスターに相談したりアドバイスをもらったりしていました。高槻で物件もいろいろと探していたのですがマスターが2014年3月でお店を引退することになり、声を掛けていただいたていじで開業することになりました。

もとの間取りはそのまま改装を行ったが掃除はもちろん壁や床など自分でDIYできるところは自分で元の友人も手伝ってくれた。26年間のすずや油汚れがこびりついて大変でした。壁を削ったりペンキを塗ったり改装には2カ月間かかりました。自分で改装を手がけることでマスターへの感謝や「これからやっていくぞ」という想いが込められたのれんは友人達からの開店祝い。開店後は友人や以前の「りば亭」の常連さんが訪れることも多く、「こうした方がいいよ」というアドバイスがあることも、「皆さんにあたたかく応援してもらえて本当にありがたかったです。今後は魚介系のメニューを増やしたり、企画を行ったりしていきたい。食を通じて高槻に何か恩返しをしていければと思っています。」



古代の一級国道・山陽道



▲初めて発掘された山陽道跡



◀発掘中の山陽道と現在の西国街道

私たちの暮らしている道路は不可欠です。市の山間部では、新名神高速道路の建設が進められています。今から1300年ほど前には、奈良の都と地方を結ぶ道路網が整備されました。なかでも中国大陸や朝鮮半島への玄関口となる九州の大宰府とを結ぶ「山陽道」は最も重要な官道とされ、高槻もそのルート上に位置していま

た。昭和45(1970)年、郡家新町の西国街道北側での発掘調査で、東西に延びる古代道路跡がみつかりました。両側に側溝を備えた立派な道路で、地面の軟らかい所ではこぶしから頭ほどの大きさの石や割れた瓦片を土に混ぜた補修改良工事がなされていました。道幅は奈良時代で12

た平安時代には、西国街道とほぼ同じ約6メートルに縮小されました。官道跡の発見はわが国で初めてのことで、以後の周辺調査によっても道を直線状に敷設していたことが明らかになりました。官道は、都と各地域とを最短距離で結ぶためにまっすぐ通した、古代の幹線道路だったのです。あらためて現代に目を転じてみましょう。JR高槻駅の北側、芥川町から山手町にかけての西国街道が一直線となっているのをご存知でしょうか。これは西国街道が古代山陽道のルートをもそのまま踏襲したためと考えられます。普段、何気なく通っている道も、遠い昔の歴史を今に伝えているのです。

(文化財課)

元気いっぱい！ 市内の産業①

高槻と共に歩んで41年 地域に密着した百貨店

西武高槻店

西武高槻店は昭和49年の開店から、JR高槻駅前41年間、高槻市と共に歩んできました。

開店当時から企業の社会的責任に対する高い意識を持ち、植樹・育樹活動支援の取り組み「グリーンラッピング」の推進、開発途上国への寄贈やリサイクル活動につながる「こども靴の下取りサービス」を行っています。

地域貢献にも積極的で、これまでも地元で密着した取り組みを展開してきました。地元のグルメやグッズを紹介する企画「高槻ご当地めぐり」は、毎年開催されて



また、今年3月には、2階フロアに地元・高槻をテーマにした店「リミテッドエディションエリアモード たかつき」をオープンしました。ここでは、高槻産の素材や農産品を活用した商品を扱っています。一歩のこだわりは地元企業とのコラボレーション。「今城焼」の食器や、鶏殿のヨシを使った「ヨシ紙」の雑貨、「高槻産ブルーベリー」「三箇牧トマト」を活用した食品などが並んでいます。地域に密着し、今後も地元とともに成長を目指す百貨店です。

(産業振興課)

伝言板

「伝言板」は市民の皆さんによる催しや会員募集の案内を掲載するコーナーです。詳しくは各連絡先へ。

★開催します

- ★バイオリン演奏会 スズキ・メソード高槻が4月19日(日)午後1時から生涯学習センターで。無料。サンノウ(☎682・1800)
- ★女声合唱団響定期演奏会 5月22日(金)午後2時から高槻現代劇場で。無料。フニサト(☎675・5041)
- ★民謡藤本春史会発表会 4月12日(日)午前10時30分から生涯学習センターで。無料。ミヤワキ(☎673・1222)
- ★春の里山で生きもの探し 茨木・高槻自然に親しむ会が4月5日(日)午前9時15分から原盆地で。1家族500円。フクダ(☎080・4012・0909)

★募ります

- ★民謡 楽唱会が毎月第1・3月曜日の午後5時に城内公民館などで。入会金500円、月会費1,000円。ナス(☎090・6827・3408)
- ★ハッピー太極拳 毎月第2・4金曜日の午前10時に富田ふれあい文化センターなどで。入会金1,000円、月会費1,000円。タケウチ(☎090・8216・5488)
- ★少年野球 キングジュニアーズが毎週土・日曜日に阿武山小学校などで。月会費2,500円。対象は小学生。イトウ(☎090・3268・9690)



掲載を希望する皆さんへ

「伝言板」のコーナーは、市民文化や福祉の向上を図るため設置しており、毎月20件を上限に掲載しています(多数抽選)

申込対象

市内在住・通勤・通学の人で構成する団体または、活動の拠点が市内にある団体が、市内の公共施設で行うもの

申込方法

掲載希望月の3カ月前の26日から前々月の25日(土・日曜日、祝日と重なったときは、次の通常開庁日)までに直接、営業広報室(☎674・7306)へ。6月号の申込期限は4月27日(月)です ※掲載申込書・要領は同室、市ホームページで配布

掲載できないもの ●営利目的、宗教・政治活動、公序良俗に反するもの ●先生や講師に当たる人が生徒を募集するもの ●独自の広報手段をもつもの など



上牧駅前に自動図書貸出
返却コーナーがオープン

3月1日、阪急上牧駅自転車駐車場1階内に、予約した図書の受取・返却ができる市内2カ所目となる自動図書貸出返却コーナーがオープン。当日は、上牧駅前広場でセレモニーを実施し、テープカットや地元住民による餅つきなどで、完成を喜びました。同コーナーの利用時間は午前7時～午後8時。5冊まで予約できます。



富田の魅力を堪能～普門寺と酒蔵見学

2月9日、市観光協会が主催する「普門寺と酒蔵見学会」が開催され、参加者97人が情緒あふれる趣を色濃く残す富田の魅力を堪能しました。

普門寺では、国の重要文化財である入母屋造りの方丈などを見学。壽酒造・清鶴酒造では、芳醇な香りが漂う酒蔵で、精米機やもろみの入ったタンクなどを見学しました。



榎田小学校6年生が
卒業証書の用紙を紙すき

榎田小学校の6年生7人が2月6日、知的障がいを持つ利用者が紙製品などを作っている「友遊の里」を訪れ、紙すき体験を行いました。

児童らは、牛乳パックを水に溶かし、粉碎したパルプ液からパルプをすき上げる作業に挑戦。自分たちの卒業証書の用紙を作ろうと熱心に取り組みました。



子どもたちが議場で白熱議論
児童生徒議会を開催

市議会議場で2月21日、市立小・中学校の代表生徒らが議員に扮し、市長や教育委員会の幹部らと議論する児童生徒議会(子ども議会)を開催しました。子どもたちは、いじめの解決や学力・体力の向上、学校給食など9つのテーマで質問を投げかけ、議員提案では、全小・中学校でいじめの撲滅を訴える「いじめZERO運動」を提案しました。



自然の中を駆け抜ける
クロスカントリー大会を開催

3月8日、萩谷総合公園とその周辺で、高槻クロスカントリー大会を開催。ゲストランナーの深尾真美さん、地元ランナーの内芝修司さんが軽快な走りを披露。アップダウンに富んだコースや小さい子どもも走りやすい平坦なコースなどを5歳～94歳の計1,720人の参加者が力いっぱい駆け抜けました。



関西大学小・中学生と
市民が竹垣の手入れ

JR高槻駅北東地区の弁天公園で2月27日、関西大学初等部5年生4人・中等部1年生6人とNPO法人「森のプラットフォーム高槻」が、市内の竹林から切り出してきた竹で作った竹垣の部材の入れ替えを実施。寒空の下、同地区のより良い景観づくりの一つとして古くなった竹を新しい竹に交換しました。



五領小学校4年生が
鶴殿のヨシでよし作り

五領小学校で2月26・27日に4年生65人が、地元の鶴殿のヨシ原で刈り取ったヨシを使って、よし作りを体験しました。江戸時代から昭和30年ごろまで盛んに行われていた地元の産業を学ぼうと行われているもの。児童らは2人1組でペアになって丁寧によしを編み上げました。



奥坂小学校2年生が
「おくさかゆうびんきょく」開設

奥坂小学校の2年生85人が、2月9日から13日まで、図工室に「おくさかゆうびんきょく」を開設しました。2年生は、全校児童に呼び掛けて書いてもらった、友達や先生に宛てた手紙を回収・配達し、あこがれの郵便局の仕事に挑戦。張り切って各クラスに配達しました。

芥川の上空を1000匹の こいのぼりが泳ぐ



こいのぼりフェスタ 1000

こいのぼり掲揚期間 **4/27(月)～5/5(祝)**

「こいのぼりに夢をのせ全力で駆け抜けよう」をキャッチフレーズに、4月27日(月)から5月5日(祝)まで芥川上空を約1,000匹のこいのぼりが元気に泳ぎます。4月29日(祝)には、イベントを開催。こいのぼりは、市民の皆さんから寄贈されたものや、子どもたちが絵を描いて作ったものです。大空を色鮮やかなこいが泳ぐ姿を、ぜひ見に来てください。

4/29(祝) 楽しい催しと模擬店がいっぱい!

日時 4月29日(祝)午前10時～午後4時 ※天候、河川増水などにより、中止の場合あり
会場 芥川桜堤公園(清福寺町) ※駐車場はありません。車での来場はご遠慮ください
内容 **ステージ** 市消防音楽隊、高槻太鼓、近隣の小・中学生によるパフォーマンスなど
※そのほか子ども向けブースなどもあります

問合せ こいのぼりフェスタ1000推進協議会(☎675・9374)
※土・日曜日、祝日を除く午前10時～午後3時30分。
こいのぼりの寄贈についても同協議会へ



ふわふわはにたん
(ドーム型エア遊具)
もくるよ!

市の手続きや制度、催しなどのお問い合わせは

高槻市コールセンター ☎072・674・7111 午前8時～午後9時(年中無休) ※おかけ間違いにご注意ください
FAX 072・674・7050 (24時間受付)



再生紙に、植物油インキで印刷しています。

● 広報誌が届かないときは、宅配受託会社(☎0120-01-3912 PHS・公衆電話からは☎072-893-9000)へ。
次号の宅配は4月27日(月)～30日(木)です