

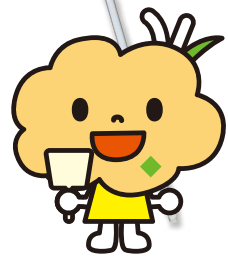
知る 広がる 好きになる

# たかつき DAYS

特集

高槻ウワサのうまいもの

「うどんギョーザ」  
「寒天スイーツ」



知る人ぞ知る高槻の2大グルメ!  
300年の歴史を持つ特産品と  
今注目の庶民派グルメをご紹介します。

12

No.1321

## 知らなきヤソン！個性たっぷりな

餃子界のニューフェイス?!  
密かなブームの高槻新名物



### 話題性

知る人ぞ知る真のご当地グルメなので、知っていればご当地グルメ通として一目置かれるかも!?

### やみつき度

モチッとしつつ軽い食感はちょっと他になく、クセになる。小さくて軽いから、ついつい何個でもいける罪なヤツ

### イベント出現率

「高槻まつり」など市内はもちろん「全国餃子祭り」など全国のご当地グルメイベントに参加。「行けば注目される」存在

### 楽しさ

ホットプレートでワイワイ楽しく焼けるので、鍋、たこ焼きに次ぐ“第三のパーティーメニュー”の呼び声も

### お酒の友

ビール片手に、アツアツで肉汁たっぷりのうどんギョーザを頬張るのは、最高の贅沢!

見た目はひと口サイズのお好み焼き。ギョーザという名前なのに皮はなく、しかもまさかのうどん入り。表面カリカリ、肉汁ジュワツという餃子感にさらに驚かされる。密かにブームというも納得の、不思議でおいしい高槻新名物だ。

詳しくは、06・07ページへ



給料日前の定番です

名前が不思議

もちもち感が好き

なにこれ？  
ミニハンバーグ？  
お好み焼き？

ビールに合う!

## 注目の高槻グルメを体験しよう。

時代を超えて使い継がれる  
伝統食材がかわいくおいしく



### ビジュアル度

純和風のイメージから、キュートに愛らしく変身中。見ているだけでワクワクの乙女っぷり

### レジェンド

江戸時代、高槻は「寒天の郷」として全国に名をとどろかせた。その伝統は今もしっかり受け継がれている

### 意外性

これのどこが寒天？ それにも使う？ という驚きの反応が楽しそうなスイーツがいろいろ

### 幸せ度

甘いものは人を幸せにする。手みやげにすれば、女性はもちろん、年齢性別問わず喜ばれること間違いなし

### 可能性

ヘルシーなだけじゃない驚きのスイーツがつけられてしまう寒天。新しいアイデアがある限り進化は続く



和風もいいけど洋風もいい感じ

意外に食べ応えがある

言われないと寒天ってわからない

寒天ってからだによさそう

使われているのは、なんと寒天。どこが寒天？ なんて寒天？ などなど突っ込みどころが満載の、話のネタになりそうな新しいスイーツが続々誕生中とか。実は寒天は高槻と深い関わりがあり、高槻から全国に広がったらしい。

詳しくは、04・05ページへ

田んぼでの寒天干しは、かつて高槻山間部の冬の風物詩だった。寒さが厳しい冬でも雪が少ない高槻は、雨や雪で濡れると終わりという寒天づくりに都合のよい条件を備えていた



寒天づくりの道具。(上から)テングサの煮液を入れ固める「舟」、均等な大きさにカットする「万鋸」、カットしたものを細長く突く「天突(てんつき)」。10年おきに作り替えながら、今でも舟以外は昔と同じものが使われている(写真の道具は昭和57年～平成3年頃に使用)

# 寒天 KANTEN



## 高槻が世に広めた伝統食材

バームクーヘンとようかんを合体させた新スイーツは寒天の保水力で超しっとり。寒天使用のスポンジ生地から作ったラスクはサクサク軽い口あたり



(左から)ユニークな形の水ようかん、ミニトマトがまるごと入ったトマトゼリー、白玉入りの寒天ぜんざい、とろとろの食感に驚くなめらかプリン

発祥の地なのだ。水と空気がきれいで一日の寒暖差が大きな高槻の山間部では、質の良い糸寒天が国内屈指の量で作られ、高槻は「寒天の郷」として全国に名をとどろかせた。近代細菌学の祖といわれるドイッのコッホが、細菌の培養に使う寒天を高槻から仕入れたという記録もあるそうだ。

しかし、製造に手間がかかり気象条件に左右されることから、1960年代に15軒もあった寒天製造業者は今や1軒を残すのみ。それが株式会社タニチだ。タニチでは今も職人が伝統の糸寒天づくりを続けている。その原動力は、「寒天づくりという高槻の優れた文化を、生きた歴史として残したい」(川畑社長)という想いだ。今も天日干しにこだわり、「しっかりと固まりシュッと溶ける」と和菓子屋に好まれてきた高槻糸寒天の品質を守る。同時に、寒天ファンを広げようと、さまざまな企業とコラボしたスイーツをはじめ、新しい寒天商品の開発に力を入れている。



天然寒天の原料はテングサという海藻。丸5日水を替えながら清水に漬けてから使う。漬ける前(右)と後



高槻寒天は糸寒天だけ。業務用(上)と小売用

### 高槻寒天ができるまで

1 テングサを奥の大釜で煮込み、寒天質を抽出したものをこして粕と分離。手前の大舟に入れる。2 小舟に移して固めたら万鋸でカット。3 天突で突き出したものを天日で干す。4 雨雪にあたらぬよう気をつけながら2週間、夜に凍り日中に溶けるのを繰り返してようやく寒天が完成。温度・湿度のコントロールを機械に任せず、「天日干しじゃないと良いものがない」というのがタニチのこだわり

### 寒天料理の達人直伝 もっと使おう! 寒天活用術

寒天は、戻してそのまま食感を楽しむメニューはもちろん、いろいろな食材と組み合わせて使える料理の名脇役。ハンバーグや吹き合わせなどに使うと味のまとめ役として活躍、コクが出る。寒天と水の量の加減で柔らかさも変えられるから、アイデア次第でいろいろなメニューに活用できる。

スープには、戻さずに水洗いしたものを器に入れて、食べる直前に合わせるのがポイント。



クリームチーズとトマトピューレを固めてオーブンで。サラダには糸寒天をトッピング。牛乳寒天は寒天を煮溶かした液をこしてとろけるようなめろかさに

協力:寒天を使った食事とデザート Man Puku かふえ



高槻寒天製造元・タニチの川畑哲朗社長。「若い人が高槻を誇れるまちだと感じられるよう、寒天でお手伝いできれば」。本社1階にはショップも

寒天とスイーツは昔から相性がよく、強力な保水力と常温で固まる性質を使ってようかんやゼリーが作られてきた。成分の8割が食物繊維、しかもほとんどノーカロリーということから注目を集め、最近ではダイエットや健康食材としても引く手あまただ。誰もが知っている寒天だが、高槻の伝統食材であることはあまり知られていない。寒天は今から約300年前、徳川四代将軍家綱の頃に京都山城国・伏見の旅籠で偶然生まれた日本独自の食材。残って野外に捨てたところてんが寒さで凍り、乾いてできたという。この寒天の製法を改良して大量生産に成功したのが、高槻・原村の宮田半平で、製法は岐阜や長野へと広がった。高槻は寒天産業



最近は大阪府内のイベントにも多数出店。どこでも人が集まってくれ、一日中焼きっぱなし、売りっぱなしのこと

## アイデア次第でアレンジいろいろ

生地はもちろん、仕上げや食べ方を工夫すればいろいろなバリエーションが楽しめる。



+チーズ



【ピザ風うどんギョーザ】

焼ける直前にのせてふたをして、チーズがとろけるまで蒸し焼きに。ピザ用ソースかケチャップをかけて

+キムチ



【キムチうどんギョーザ】

うどんを入れる前に切ったキムチを混ぜ込む。辛味がきいているので、タレなしでもOK

+パン



【うどんギョーザドック】

パンに切り込みを入れて、レタスと半分に切ったうどんギョーザ、タルタルソースを挟む

+カレー



【インド風うどんギョーザ】

うどんを入れる前にカレー粉を入れ、混ぜる。スパイシーな香りと味に



会長直伝!

## うどんギョーザの作りかた

材料(14~15枚分) ※2~3人前

- うどん1玉
- 合挽ミンチ200グラム (豚:牛=7:3がベスト)
- 卵2個 ●しいたけ1枚
- にら1束 ●ごま油大さじ1
- にんにく少量
- 塩コショウ適宜
- サラダ油適量



### ①材料を切る。

具材は1cm、うどんは2cmほどの長さ。うどんは洗わずに



### ②ミンチ、卵、にんにく、塩コショウ、ごま油をねばりが出るまで混ぜる。

手ですくって、ちょっとこぼれ落ちるぐらいがポイント



### ③にらとしいたけを加えてよく混ぜたらうどんを入れ、軽く混ぜ合わせる。

1時間ほど冷蔵庫で寝かすと生地が落ち着く



### ④ホットプレートやフライパンで焼いて完成!

大きめのスプーンで生地をすくって落とす。厚みは1cmくらいがオススメ。

※タレはポン酢や餃子のタレなどお好みで

# うどんギョーザ

## UDON GYOZA

### パワー全開の平成グルメ



うどんギョーザのキャラクター。「高槻うどんギョーザ」とイラストは高槻うどんギョーザの会の商標登録

## のぼりが目印! 高槻うどんギョーザMAP



うどんギョーザのルーツは謎だ。テレビ局が調べ大学にも依頼したが、昭和50年代に高槻市北西部の塚原地区で食べられていたことしかわからなかった。知る人ぞ知る隠れグルメ、見た目も名前も「へんかわいい」し、もちろんおいしいとあつてメディアから注目を浴び、今ではまちおこしの主役のひとつとなった。

旗を振るのは、「高槻うどんギョーザの会」という有志の集まり。地域の祭りや全国のご当地グルメイベントに駆けつけて、高槻ではいまやイベントになくてもならない存在に。公民館や学校で地域の人や子どもたちに作り方を教えている。また、飲食店でも楽しめるよう、試行錯誤の末に基本レシピを確立。研修を受けて一定のレベルに達した店だけが「高槻うどんギョーザ」と名乗れるシステムも作った。会の情熱を市がバックアップし、市民で育てる高槻新名物なのだ。

高槻うどんギョーザの会会長を務める梅さんは、「食べる人を選ばないのが最大の魅力」と確

信する。子育て中には家族や子どもの友達と一緒にワイワイ食べた時は「あれ焼いて!」とビールのアテに喜ばれた。「誰にでも愛されるご当地グルメとしてもっとたくさんの人に味わってもらいたい。そのためにも気軽に楽しめるお店がもっと増えて、地元高槻がもっと賑わうのが夢」。

お好み焼きのようなハンバーグのようなこいつは、都会っぽくもありカントリーでもあり、どっちやねん、どっちもやねんの高槻のアイドルとしてまさにドンピシャ:とまあ能書きはここまで。まずは高槻でそのおいしさを味わってください。



高槻うどんギョーザの会会長・梅廣美さん。「地元高槻に何か恩返ししたい」と活動をリード

知る 広がる 好きになる

# たかつき DAYS

広報たかつき12月号  
平成26年12月1日発行

特集

高槻ウワサのうまいもの  
「寒天スイーツ」「うどんギョーザ」

10 クローズアップ

**水道**  
知っているようで知らない  
高槻のおいしい水

16 情報Pick Up

年末年始の市の業務  
図書館システムを更新 ほか

21 市政インフォメーション

27 暮らしのガイド 情報プラザ

28 催し・イベント	35 講座・教室
36 健康	37 スポーツ
40 募集・求人	41 高齢者

42 文化の日 記念式典

44 子育て応援情報 すくすくPARK

市立・民間保育園、認定こども園などの  
4月からの入園を受け付け

52 伝言板

53 たかつき歴史アラカルト  
がんばれ! 市内の企業

54 フォトアルバム

広報たかつきは市ホームページでご覧いただけます  
<http://www.city.takatsuki.osaka.jp/>

高槻市人口 355,368人(-116) 世帯数 156,842人(-28)  
※10月末現在(前月比)

**午後6時～9時が電力使用のピーク**

ご協力 ください **冬の節電**

冬は暖房器具などエネルギーを使う機会が多くなります。家庭などでも環境に優しい節電・省エネにご協力をお願いします。

**冬季平日の電力の使われ方(イメージ)**

(kW)

冬季(全体) 午後6時～9時がピーク

家庭

7時 9時 正午 2時 6時 9時

午前 午後

上グラフのとおり、冬は朝・夕を中心に電力消費のピークが長く続きます。特に、家族が帰宅し、電化製品の使用が重なる午後6時から9時までは、最も節電が必要な時間帯です。

市では、庁舎内のエアコンの適切な温度設定、廊下などの日中消灯、本館エレベーター3台のうち1台を停止して運行するなどの取り組みを継続して行っています。

右図のような点を参考に、家庭でも節電を行いましょ。なお、節電は無理なく健康を損なわない範囲で取り組みましょ。

問合先…環境緑政課 ☎674-7483

**窓**  
厚手のカーテンをかける

**エアコン**  
室温 20度を心掛ける

**照明**  
●こまめにスイッチオフ  
●LED照明を利用する

**テレビ**  
●省エネモードに設定する  
●見ないときは電源を切る

**冷蔵庫**  
●設定を「弱」にする  
●扉の開閉時間を減らす  
●食品を詰め込みすぎない

**人**  
重ね着をして暖かく

11ch ケーブルテレビ 情報BOX  
市広報番組 **ワイドたかつき**

毎日  
9時・12時15分・  
18時・22時15分から  
30分間放送

●12月1日(月)～9日(火)  
クローズアップNOW  
高槻で田舎暮らし! 樫田地区に住もう  
私達のコミュニティ～高槻ええとこBook編  
今城エリア

●12月10日(水)～19日(金)  
クローズアップNOW  
子どもたちが利用しなくなる学校図書館へ  
私達のコミュニティ～高槻ええとこBook編  
富田エリア

●12月20日(土)～31日(休)  
クローズアップNOW  
今年もこんなことがありました 2014  
みんなおいでよ! 手あそびひろば  
玉川幼稚園

# 水道

知っているようで  
知らない高槻の  
おいしい水



炊事、洗濯、お風呂、トイレ——日常生活で当たり前のように使っている水道水。まちの中でも、さまざまな用途に使用されています。市内で使われている水道水は、毎日平均、約10万立方メートル。それだけの量の水を安定して、そして高い品質で届けるため、市の水道事業では、水道の水質検査や施設・管路の整備などに日々取り組んでいます。

安全でおいしい水道水はどのようにして、蛇口に届くのか、水質がどのように管理されているのか。今号では、知っているようで知らない水道をクローズアップしてみよう。

問合せ：水道部総務企画課 ☎674・7957

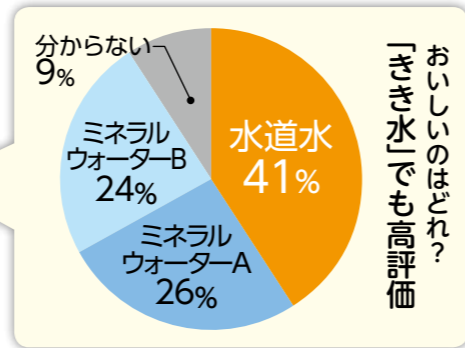
## 水道水はおいしい

毎日口にしている水道水は、市民の皆さんから「おいしい」という評価を受けています。

平成26年の「水道週間」のイベントで来場者を対象に、水道水と市販のミネラルウォーター2種類を飲み

比べる「きき水」を実施。その結果、「水道水が一番おいしい」と回答した人が最も多く、41%を占めました（下グラフ）。

左上欄のように少しの工夫を加えれば、さらにおいしく飲むことができます。



## 水道水は安い

最も安く、20立方メートルあたりでは府内33市中4番目に安い料金です。

### 水道事業は水道料金の収入で運営

水道事業は、公営企業として独立採算制をとっているため、税金ではなく、水道料金の収入で経営を行っています。

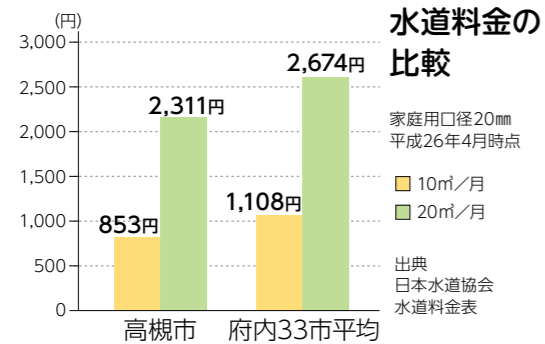
自治体によって人口や産業構造、水源、地理的状況などが異なるため、水道料金も異なります。これらの要因以外にも、市は健全な運営を行うことで、水道水を安く届けられるよう努力しています。

水道は、生活に直結するもの。市の水道事業では、限られた財源の中で水道施設や管路の更新・耐震化などを行い、安定的に市民の皆さんに安全でおいしい水を届けられるよう経営しています。

## 冷やしておいしく 水温は10～20℃で

水は、水温10～20℃の間が最もおいしく感じられるとされています。夏場などは、水道水を冷蔵庫で冷やすと、さらにおいしく飲むことができます。

また、塩素臭が気になる人は、弱火で5分以上沸騰させると塩素を取り除くことができるほか、レモンの絞り汁を数滴入れると、塩素を分解することができます。



# 水はどこからやって来るの？

水道水は、水源から家庭に届くまで、多くの処理と検査を経ていきます。水道水をつくる浄水場と、水道管の末端である家庭での給水の仕組みを見てみましょう。

## 水源から浄水場へ

市の水道水の約70%は、淀川を水源とする大阪広域水道企業団から購入し、残りの約30%は、大冠浄水場、榎田浄水場、川久保浄水場から届けています。

### 水道水をつくる浄水場

大冠浄水場では、水質が安定している地下水を利用して、安価に水をつくることができているため、企業団水に比べています。

大冠浄水場では、地下30〜180mの地下水を利用しています。この地下水の約半分は、芥川から地下を通じて

流れてきたもの。残りは、自然豊かな北部の山間部や平野部に降った雨が地面に浸透してゆっくりと流れてきたものです。

水源から取り込んだ水を、いろいろな設備や塩素などを使って安全な水道水にするのが浄水場の役目です。浄水場でつくられた水道水は、地形に応じて効率的に送るため、各地域の受水場や配水池に貯められ、水道管を通じて、私たちの家庭や学校などに届けられています。

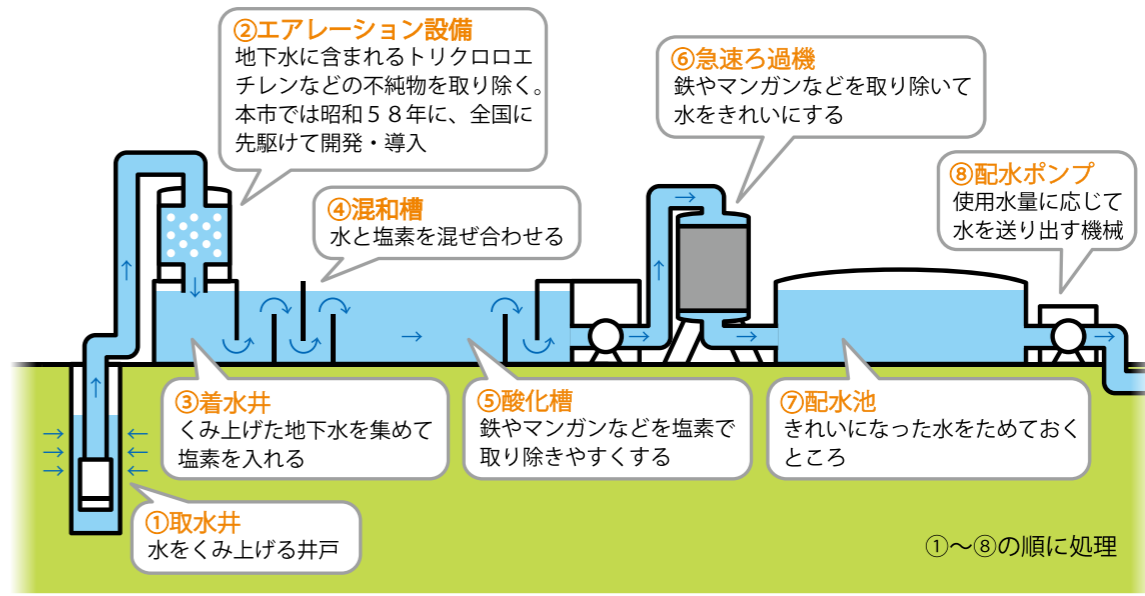
大冠浄水場の中央監視室。市内の水道施設を管理している。



の、ポンプの運転や配水池の水位、水質などを一元管理しています。

また、大阪広域水道企業団の村野浄水場は、オゾンや活性炭を利用した高度浄水処理によって、過去にまじいと言われた原因である、かび臭をほぼ完全に取り除いています。

## 大冠浄水場のしくみ



## 配水管を通り家庭へ

浄水場できれいになった水は、受水場や配水池から公道に埋められた配水管を通り給水されます。

この配水管から分かれて家庭まで引き込まれた給水管、止水栓、メーター、蛇口などをまとめて「給水装置」といいます。

ターを除いて所有者の財産です。おいしく安全な水のために、適切な管理をお願いします。またマンションなどで受水槽を使っている場合、受水槽から先の設備、水質は設置者が管理することになっています。1年に1回以上定期的に清掃・点検を行ってください。

### 給水装置の工事は指定の事業者で

メーターより屋内側での修理などの工事費用は使用者の負担となります。水道法では、給水装置の構造や材質の基準が定められており、安全な水をお届けするため、給水装置の工事は指定給水装置工事業者でなければ行うことができません。

### 給水管の点検を偽る悪質商法に注意

高齢者などを対象に訪問し、「市の水道部から点検に来ました」などと偽って、給水装置の点検や不要な工事を勧める悪質業者がいます。市では、お客さまからの依頼なく、家屋内の点検、水質検査などを行うことはありません。

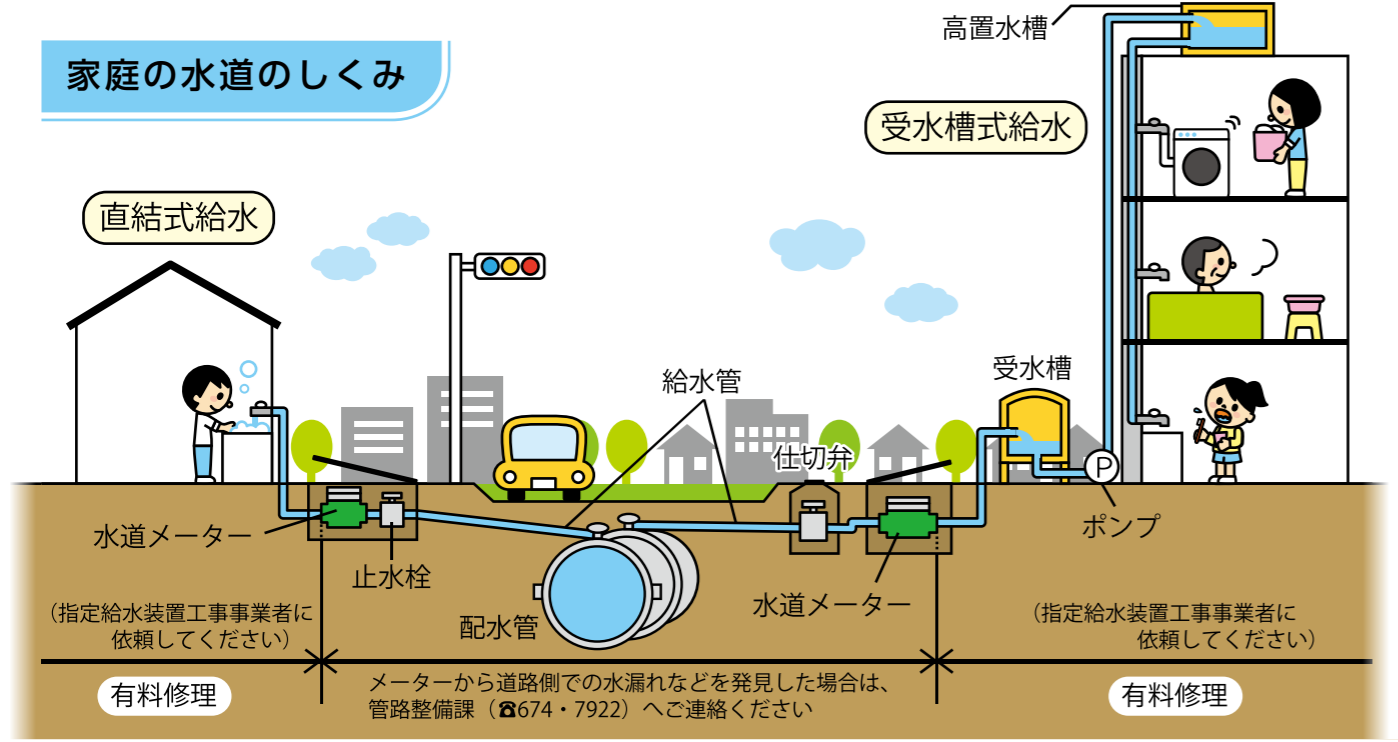
絶対に家には入れず、怪しいと思ったらまず、水道部総務企画課（☎674・7952）に確認ください。

## 冬場の水道管凍結に注意

寒波や夜の冷え込みなどで、水道管内の水が凍結して、蛇口から水が出なくなったり、水道管が破裂することがあります。特に、屋外でむき出しになっている水道管などには気を付けてください。



## 家庭の水道のしくみ



# 「当たり前前」を守る「当たり前」だけだわ

安全な水が安定して届く「当たり前前」の状態を守る取り組みを紹介。  
市の水質管理と水道管整備の担当者に話を聞きました。

## 「安全」を守る

安全な水道水を供給することは、水道法にも定められた水道事業の責務です。毎日、口にするのに問題がないという状態を維持するため、市では徹底した管理を行って水質を見張っています(下図)。

水道水は法律で水質基準が定められていますが、市はさらに、ダイオキシンや環境ホルモンなど、社会問題になった項目も追加して検査し、その結果を、ホームページなどで公表しています。  
水質検査は、家庭の蛇口はもちろん、水源である地下水や河川の水、浄水場内の処理工程などでも行って

います。定期的な検査だけで年間1万項目以上あるため、毎年「水質検査計画」を作成し、計画的に検査を実施しています。

また、水源から蛇口まで、水質に影響を与えそうなリスクには先手を打って、影響を最小限に抑えるため、リスクの特定と対応を行う「水安全計画」を定めて、安全性確保に努めています。さらに市の水道事業では、検査の精度と信頼性を保証できるよう第三者機関が認証する「水道水質検査優良試験所規範(水道G-LP)」の取得に取り組んでいます。



浄水管理センター  
谷口雅樹

### 消毒に有効な塩素 家庭の蛇口まで届ける

水道水に含まれる塩素には、病原菌を殺菌するなどの効果があります。水道法では、家庭に届くまで効果が持続するように、1リットルあたり0.1ミリグラム以上の塩素を蛇口まで保持することが定められています。

水道水は、すべての基準を満たし、安全な水質を維持していますから、ぜひ飲んでいただきたいと思います。



水道管の工事

など、より効率的な運用に取り組んでいます。

### 維持管理の技術を継承

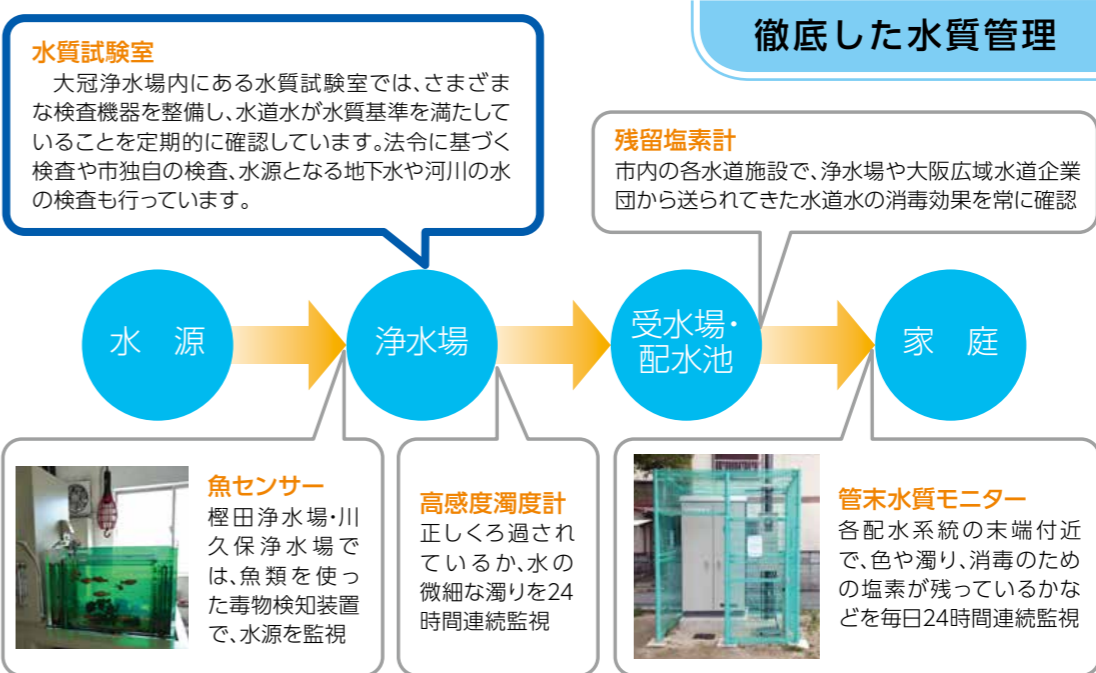
水道管の維持管理には、さまざまな技術が必要で、路面や水道メーターに音聴棒を当てて、地中の漏水箇所を特定する技能などもトレーニングしています。また、過去から行ってきた調査や研究、災害や事故への対応など、ベテランから若手への技術継承にも取り組んでいます。

水道工事では、やむを得ず断水したり、交通状況に応じて夜間工事を行ったりする場合もありますが、安定給水のため、ご理解とご協力をお願いします。

## 安全な水道水を 未来へ引き継ぐために

水道施設は、数十年という耐用年数を見越した更新計画を立てることができて初めて、持続的な安全性が確保されます。

市では、水道料金の収入が減少傾向にある一方、必要な施設・管路の更新が予定されており、将来的には収支不足となる見込みです。厳しい経営状況ですが、必要な事業を着実に進め、できる限り安く水をお届けできるよう経営努力を続けます。



### 水質試験室

大冠浄水場内にある水質試験室では、さまざまな検査機器を整備し、水道水が水質基準を満たしていることを定期的に確認しています。法令に基づく検査や市独自の検査、水源となる地下水や河川の水の検査も行っています。

### 徹底した水質管理

#### 残留塩素計

市内の各水道施設で、浄水場や大阪広域水道企業団から送られてきた水道水の消毒効果を常に確認



#### 魚センサー

榎田浄水場・川久保浄水場では、魚類を使った毒物検知装置で、水源を監視

#### 高感度濁度計

正しくろ過されているか、水の微細な濁りを24時間連続監視



#### 管末水質モニター

各配水システムの末端付近で、色や濁り、消毒のための塩素が残っているかなどを毎日24時間連続監視

## 「安定給水」を守る

浄水場でつくられた水を家庭まで届けるため、市内に埋まっている水道管の総延長は760キロメートル。これは、新幹線を利用して高槻から熊本まで移動する距離に相当します。

水道管が老朽化すると漏水などを起こしやすくなるのですが、760キロメートル分すべてを入れ替えるには100年近くかかる計算です。そこで、どの管が何年持つのか、材質や布設年度、土壌の分析などを行って状況を把握し、計画的に入れ替えを行っています。

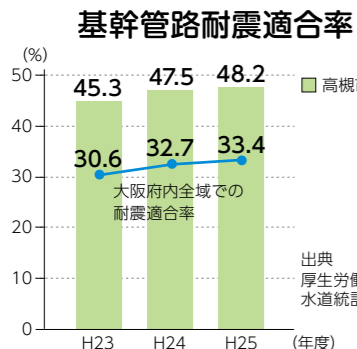
### 管路・施設を耐震化

現在は、昭和40年代の人口急増期に布設した水道管が更新時期を迎えており、その更新に併せて、地震に強い耐震管への入れ替えを進めています。主要な管路の半分近くは耐震化が完了しており、府域の耐震適合率を上回って進んでいます(左上グラフ)。

阪神淡路大震災以降、浄水施設や配水池など施設の耐震化も計画的に進めており、来年度には、重要な配水池の耐震化は完了する予定です。また、水の需要が減ってきているため、更新時期を迎える施設は統廃合する



管路整備課  
宮西淳



出典  
厚生労働省  
水道統計調査

## 災害に備えて 1日1人3ℓの 備蓄を

人が生きるためには、1人1日最低3ℓの飲料水が必要といわれています。災害直後には水の供給が止まる可能性があるため、万が一に備え、日ごろから飲料水・備蓄水を確保しておきましょう。



水道水をくみ置きするときは、清潔な密閉容器で冷蔵庫に入れ、1週間程度を目安に使用、交換してください。



# 01 年末年始の市の業務

年末は12月26日(金)まで

年始は1月5日(月)から

**ごみ搬入の申し込み**  
 高槻クリーンセンターへの臨時ごみ(一時多量ごみ)の搬入は、事前に申し込みが必要です。搬入希望日の前日正午(土・日曜日、祝日の場合はその前の平

**ごみの収集**  
 可燃・大型可燃・不燃・リサイクルごみなどの収集日程は裏表紙に掲載しています。

**ごみの搬入**  
 年末年始のごみ搬入受付時間を次のとおり変更します。家庭ごみはできるだけ収集日に出してください。

**し尿**  
 年末は12月26日(金)まで、年始は1月5日(月)から収集。便槽がもたない場合、12月29日(月)に特別収集します(要事前申込)。

**浄化槽**  
 し尿の浄化槽の清掃は、年末は12月26日(金)まで、年始は1月5日(月)からです。 ※故障などが発生した場合は、契約先の保守点検業者などへ連絡してください

**戸籍届出**  
 婚姻・出生・死亡などの戸籍の届出は、無休で24時間、市役所本館地下1階の宿日直室で受け付けています

**行政サービスコーナー(証明)**  
 各種証明書の発行手続きができません

**市パスポートセンター**  
 1月5日(月)・6日(火)は混雑が予想されるので時間に余裕を持ってお越しください。業務日程は左表のとおり

## 診療体制

健康保険証を忘れずにお持ちください。  
**高槻島本夜間休日応急診療所 (☎683・9999)**  
 内科・小児科・外科…12月27日(土)午後3時～翌日午前7時▷28日(日)～1月4日(日)の午前10時～正午、午後2時～5時、午後7時～翌日午前7時 ※受け付けは午前6時30分まで。往診・再診・入院は不可  
**歯科**…12月28日(日)～1月4日(日)の午前10時～正午、午後2時～5時(受け付けは午後4時30分まで) ※義歯修理など技工を要する処置はできません。往診・再診不可  
**ひかり診療所 (☎693・0650)**  
 12月27日(土)は平常どおり診療します(内科、小児科、外科、歯科)。12月28日(日)～1月4日(日)は休みです。1月5日(月)は平常どおり診療します(内科・小児科・外科・歯科)。  
**口腔保健センター (☎661・9105)**  
 年末は12月18日(木)まで、年始は1月6日(火)から診療します。

## 市営バス

市営バスの運行ダイヤ、案内所などの営業時間は下表のとおりです。  
 1月1日(木)から7日(火)までに通用開始となる新規購入の定期券は12月26日(金)から販売します。  
**問合先**…芝生営業所 (☎677・3513) 緑が丘営業所 (☎687・1500)

市営バスダイヤ・営業時間

日程	12月						1月				
	26(金)	27(土)	28(日)	29(月)	30(火)	31(水)	1(木)	2(金)	3(土)	4(日)	5(月)
バス運行ダイヤ	平日	土曜	日祝	土曜	日祝	日祝	日祝	日祝	日祝	日祝	平日
営業日	芝生・緑が丘営業所	○	○	○	○	休	○	○	○	○	○
	JR高槻駅南案内所	○	○	○	○	○	▲	○	○	○	○
	富田案内所	○	○	○	○	○	▲	○	○	○	○
	阪急高槻市駅総合案内コーナー	○	○	○	○	休	○	○	○	○	○

○印は平常どおり営業。休は休み。▲は午前10時～午後6時営業

## 主な施設の年末年始の業務日程

施設名	12月						1月				
	26(金)	27(土)	28(日)	29(月)	30(火)	31(水)	1(木)	2(金)	3(土)	4(日)	5(月)
市役所本庁・各支所・総合センター	○	○	○	○	○	○	休	○	○	○	○
行政サービスコーナー	阪急高槻市駅・JR高槻駅前	○	○	○	○	○	休	○	○	○	○
	阪急上牧駅前	○	○	○	○	○	休	○	○	○	○
	服部図書館	○	○	○	○	○	休	○	○	○	○
	富田(「一」は支所として開所)	○	○	○	○	○	休	○	○	○	○
	今城塚・磐手・阿武山・南大冠公民館内	○	○	○	○	○	休	○	○	○	○
市パスポートセンター ※1	○	休	○	○	○	休	○	○	○	○	
消費生活センター	○	○	○	○	○	休	○	○	○	○	
クロスバル高槻 ※2	○	○	○	○	○	休	○	○	○	○	
市立各公民館	○	○	○	○	○	休	○	○	○	○	
市立各図書館 ※3	○	○	○	○	○	休	○	○	○	○	
子育て総合支援センター	○	○	○	○	○	休	○	○	○	○	
各老人福祉センター	○	○	○	○	○	休	○	○	○	○	
しろあと・今城塚古代歴史館、歴史民俗資料館	○	○	○	○	○	休	○	○	○	休	
総合スポーツセンター・市民プール	○	○	○	○	○	休	○	○	○	○	
萩谷総合公園内スポーツ施設	○	○	○	○	○	休	○	○	○	○	
古曽部防災公園内スポーツ施設	○	○	○	○	○	休	○	○	○	○	
クリンピア前島 ※4	○	○	○	○	○	休	○	○	○	○	
番田温水プール	○	○	○	○	○	休	○	○	○	○	
あくあびあ芥川	○	○	○	○	○	休	○	○	○	○	
富田・春日青少年交流センター	○	○	○	○	○	休	○	○	○	○	
生涯学習センター	○	○	○	○	○	休	○	○	○	○	
高槻現代劇場	○	○	○	○	○	休	○	○	○	○	
障がい者福祉センター	○	○	○	○	○	休	○	○	○	○	
自転車保管場所	○	○	○	○	○	休	○	○	○	○	
市立高槻駅北地下駐輪場・市営高槻駅北地下駐輪場	○	○	○	○	○	○	○	○	○	○	
市立駐輪場・市営駐輪場	○	○	○	○	○	○	休	○	○	○	

※1. 12月28日(日)、1月4日(日)は交付事務だけ  
 ※2. 男女共同参画センター、青少年センターなど  
 ※3. 市立各図書館(中央図書館ミュージアム子ども分室含む)、JR高槻駅前図書コーナーは1月12日(火)まで休館。詳しくは18ページへ  
 ※4. 高槻クリーンセンターの点検のため1月9日(金)まで休館

**公園墓地** 12月29日(月)～1月3日(土)は休園ですが、終日午前8時～午後5時は開門しているのので墓地へのお参りはできます(納骨堂は参拝できません)  
**問合先**…斎園課 (☎674・7192)

**市営葬儀** 自宅・集会所での葬儀は、年末は12月31日(水)午後2時30分の出棺まで、年始は1月2日(金)の出棺から平常業務。市営葬儀場での葬儀は、年末は12月31日(水)午後2時30分の出棺まで、年始は1月2日(金)の通夜から平常業務です

年末年始の市の業務は、年末が12月26日(金)まで、年始が1月5日(月)から平常どおり行います。年末年始に限り、一部変更して行っている業務もあります。主な施設の業務日程は、左表のとおりです。なお、ごみの収集日程は裏表紙に掲載しています。

**届出・証明など**  
 戸籍届出 婚姻・出生・死亡などの戸籍の届出は、無休で24時間、市役所本館地下1階の宿日直室で受け付けています

**行政サービスコーナー(証明)**  
 各種証明書の発行手続きができません

**市パスポートセンター** 1月5日(月)・6日(火)は混雑が予想されるので時間に余裕を持ってお越しください。業務日程は左表のとおり

**問合先**…市民課 (☎674・7052)

**水道**  
**問合先**…同センター (☎681・9360)

**開閉栓** 年末は12月31日(水)まで、年始は1月4日(日)から料金課お客さまセンター (☎674・7890) で電話受け付けします。1月1日(木)～3日(土)は電話で、水道部 (☎674・7911) へ

**料金の支払い** 年末は12月31日

**火葬** 年末は12月31日(水)午後3時出棺の葬儀まで、年始は1月2日(金)から平常どおり業務を行います

**葬儀**  
 年末は12月31日(水)午後3時出棺の葬儀まで、年始は1月2日(金)から平常どおり業務を行います

**故障** メーカーから屋内側の修理など(有料)は、市指定給水装置工事業者か、屋内修繕待機業者(市上下水道工業協同組合 ☎674・6663) 24時間受け付けへ。その他の問い合わせは水道部 (☎674・7911) へ

(水)まで、年始は1月4日(日)から窓口で支払いができます

## 03 平成27年度の個人住民税の税制改正

問合せ 市民税課 (☎674・7132)

表1 住宅ローン控除の延長・拡充

対象	控除額
平成26年1月1日～3月31日に居住を開始した人	所得税の課税総所得金額等 ×5% (控除限度額 97,500円)
平成26年4月1日～29年12月31日に居住を開始した人	所得税の課税総所得金額等 ×7% (控除限度額 136,500円)☆

☆平成26年4月～29年12月は、消費税率が8%または、10%である場合の金額。それ以外の場合、控除額は所得税の課税総所得金額等の5% (控除限度額 97,500円) です

表2 上場株式等の配当・譲渡所得等の税率

平成21～25年分	26年分以降
軽減税率 住民税3%、 所得税7%	本来の税率 住民税5%、 所得税15%

※平成25～49年の間に生じる所得については、上記の所得税のほかに、復興特別所得税 (所得税額の2.1%) が課されます

個人住民税の税制改正が次のとおり行われ、平成27年度から適用されます。

**個人住民税における住宅ローン控除の延長・拡充**

個人住民税の住宅ローン控除の対象期間が4年間延長され、新たに平成26年1月1日から29年12月31日までの期間に居住を開始した人も対象となります。さらに26年4月1日から29年12月31日までに住居を開始した人は、控除限度額を9万7500円から

### 住宅ローン控除が平成29年まで延長

13万6500円に拡大します (表1)。

なお、個人住民税の住宅ローン控除は所得税で控除しきれない金額がある場合に、限度額の範囲内で控除されます。

**上場株式等の配当・譲渡所得等の軽減税率の廃止**

平成26年1月1日以降の上場株式等の配当所得と譲渡所得等に対する税率が、表2のとおり軽減税率10%から、本来の20%となります。

## 04 臨時福祉給付金・子育て世帯臨時特例給付金 申請は12月26日(金)まで

問合せ 市臨時給付金専用ダイヤル (☎0120・987・301)

### 対象の人は至急申請を

臨時福祉給付金と子育て世帯臨時特例給付金の申請期限は12月26日(金)です。申請期限を過ぎると給付金を受給できません。対象の人は至急申請してください。

対象と思われる人で、申請書が手元ない人は、専用ダイヤルへ至急ご連絡ください。

市臨時給付金専用ダイヤル

☎0120・987・301 (フリーダイヤル)

### 申請方法

12月26日(金) (消印有効) までに郵送か直接、健康福祉政策課臨時給付金受付窓口 (市役所本館6階) へ

#### 臨時福祉給付金

対象者  
**住民税の非課税者**

※課税者の扶養家族や生活保護受給者などは除く

**1人につき1万円**

※年金や児童扶養手当などの受給者は1万5千円

#### 子育て世帯臨時特例給付金

対象者  
平成26年1月分の**児童手当の受給者**

※児童手当の所得制限限度額以上の人や生活保護受給者などは除く

**子ども1人につき1万円**

## 02 図書館システムを更新 さらに便利に スマートフォン使った図書情報サービスも

問合せ 中央図書館 (☎674・7800)

12月28日(日)から1月12日(祝)まで、システム更新のため図書館は全館休館 知らせします。

市立図書館は、貸し出しや予約などのサービス全般を担っている図書館システムを更新します。新システムの運用開始は1月13日(火)からで、スマートフォンを利用した図書情報サービス「カーリルタッチ」を府内で2番目に導入するなど下欄のとおり、新たなサービスを提供します。

**パスワード登録 0歳から可能に**

インターネットや館内の利用者用端末(OPAC)で、図書の予約や貸し出し状況を確認するには、貸出券とパスワードが必要で、今回のシステム更新にあわせて、図書館ホームページで0歳からパスワード登録が可能になります。ただし有効な貸出券を持っていることが必要です。

また、現在パスワード登録をしている人は再登録が必要です。詳しくは追って本誌、市ホームページでお



### 休館中の図書返却は 駅前・各館のポストへ

図書館システムの更新作業のため、市立図書館全館(ミューズ子ども分室含む)とJR高槻駅前図書コーナーは、12月28日(日)から1月12日(祝)まで休館します。休館中は、予約資料の受け取り、ホームページでの図書の検索・予約といった図書サービスも停止します。

また、図書の返却は各館や駅前の返却ポストをご利用ください。(駅前は12月29日(月)～1月3日(土)を除く)。ご不便をお掛けしますが、ご理解とご協力をお願いします。

なお、1月13日(火)は中央・芝生・阿武山図書館の休館日ですが、臨時開館します。

### 図書館システムの新サービス

#### 図書館で簡単情報探索 カーリルタッチ

スマートフォン(スマホ)を、館内の本棚に取り付けられたプレートにかざすと、プレートに書かれた「コミュニケーション」「高山右近」などのテーマに合わせた情報を調べることができ、書庫や貸し出し中の本も含めて簡単に予約できます。

また、国会図書館などへのリンクも設けているので、資料を探すときに、詳しく調べることができます。 ※専用アプリ「カーリルタッチ」はGoogle Playからダウンロード

プレートにスマホをかざすだけで…

- 著者について分かる
- 著者の本や関連するテーマの本などの一覧が見られる
- 貸し出し中の本はそのままスマホで予約できる

#### 蔵書検索機能が充実 キーワード検索がスピーディーに

書名が分からないときに便利な機能が増えました。

「上手く検索できない」「検索結果が出るまで時間がかかる」などの悩みを解決し、「日本」や「経済」といった件数の多い言葉でも素早く表示できるようになります。

また、「伝統産業」や「光合成」など学校の授業などでよく出てくる言葉(学習件名)を検索すると、その言葉が書名になくても、テーマに沿った本が検索できます。

#### おすすめリスト

借りている・予約している図書のデータを基におすすめ本を紹介します。

#### ホームページのリニューアル

蔵書検索のスピードアップのほか、貸し出しや予約のランキング、図書館司書のおすすめ本紹介なども掲載し、図書館のホームページを見やすく使いやすいものにリニューアルします。

12月28日(日)から1月12日(祝)まで、システム更新のため図書館は全館休館 知らせします。

## 05 生活困窮者の自立支援相談事業 就労支援機能を強化

問合せ先 生活福祉支援課 (☎674・7767)

気軽ににご相談ください

市では、生活や仕事に不安がある人の自立を支援するための相談窓口を開設。相談支援員と一緒に課題を整理し、一人一人に応じた支援プランを作成。関係機関と連携して支援しています。11月からは、ハローワーク就労支援窓口を新たに併設し、よりきめ細かなサポートを行っています。生活や仕事のごで困っている

る人は、気軽に相談ください。  
対象…市内在住の生活困窮者（ハローワーク就労支援窓口の対象者は生活困窮者の自立支援相談事業の申込者に加え、生活保護受給者、児童扶養手当受給者など。これらに当てはまらない人は利用できません）  
受付窓口…生活福祉支援課内（③番窓口） ※無料

### 例えばこんなときに…

●数年前に派遣の職を失い、現在は貯蓄が底をついて、同居の両親の年金に頼って生活している。求職活動は続けているが就職につながらず、高齢の両親は医療費がかさむようになっており、これ以上負担をかけられない  
●自分の給与と母の年金で暮らしているが、母に認知症の症状が始め、介護が必要になってきた。このままでは仕事が続けられなくなる。また

同居の20代の息子は仕事に就いたことがなく心配。相談にのってほしい



## 06 住宅の住みかえを支援 「マイホーム借上げ制度」説明会を実施

問合せ先 住宅課 (☎674・7525)

自宅を有効活用しませんか

市は、50歳以上の中高年世帯が所有している住宅を、子育て世帯向けの賃貸住宅として活用する「マイホーム借上げ制度」の説明会を左欄のとおり実施します。

この制度は一般社団法人移住・住みかえ支援機構（J-TI）が家を借り上げ転貸する制度で、下記のようなメリットがあります。なお、同制度を活用するためには、住宅の耐震性が求められます。説明会でも案内しますが、詳しくは審

査指導課 (☎674・7567)へお問い合わせください。  
メリット  
貸したい人 J-TIが最長で終身にわたりマイホームを借り上げるので、その間賃料収入が得られる▽途中で借主がいなくなっても一定の賃料を保証▽自宅を売却せずに、住みかえや老後の資金として活用できる  
借りたい人 敷金・礼金がなく相場より安い家賃で借りられる

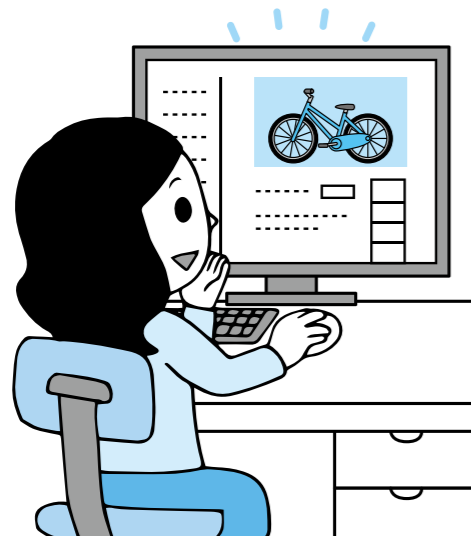
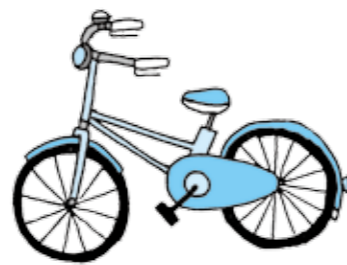
### 説明会

日時…1月25日(日)午前10時～正午▷午後2時～4時 ※無料  
会場…総合センター14階会議室  
対象…自宅を貸すことを検討している中高年世帯  
定員…申込順各100人  
申込方法…12月3日(水)～1月16日(金)に市ホームページ内簡易電子申込か電話または、ファクスに、住所、氏名、電話番号を書いて、住宅課 (☎674・7525、FAX674・3125)へ ※パンフレットは同課、各支所・行政サービスコーナー、市立各公民館、各コミュニティセンター、市ホームページで配布

## 放置自転車を再生利用 リサイクル販売・ネットオークション

市は、自転車を放置しないという意識を高めるとともに、再生利用を図るため、放置自転車のリサイクル販売、ネットオークションへの出品を行っています。

問合せ先…管理課 (☎674・7505)



### リサイクル販売

1～3月の放置自転車のリサイクル販売を行います。自転車は、自身で点検・修理を行ってから引き取りとなります。引き渡し後の事故などの賠償責任は負いません。  
引渡日程…1月24日(土)・25日(日)、2月21日(土)・22日(日)、3月28日(土)・29日(日)の午前10時～午後4時 ※受け付けは午後2時まで  
対象…市内在住・在勤・通学の人  
場所…自転車保管再生セン

ター(前島)  
台数…各10台(多数抽選)  
価格…1台2500円 ※別途防犯登録料500円必要  
申込方法…12月22日(月)必着までに市ホームページ内簡易電子申込か往復はがきに、希望日(1日だけ)、住所(市外の人は市内の勤務先・学校名も)、氏名、電話番号を書いて、管理課 (☎569・8501住所不要)へ ※同一住所からの申し込みは1枚まで

### インターネットオークション販売

引き取り手のない放置自転車の一部をYAHOO!オークション(<http://auctions.yahoo.co.jp>)に出品します。オークションに参加するにはYAHOO!JAPANへの登録が必要です。詳しくは同オークションのページをご覧ください。  
出品期間…12月9日(火)午前10時から順次出品。終了は15日(月) ※終了時

間は同オークションのページをご覧ください  
入札開始価格…2500円 ※別途防犯登録料500円必要  
販売台数…10台 ※市自転車保管場所を受け渡し。地方自治法施行令第167条の4(一般競争入札の参加についての条項)に該当する人は参加できません

# 中小企業の資金借り入れを支援

市は市内で事業を営む小規模企業者を対象に、資金を市内金融機関から借り入れできるように支援する市中小企業事業資金融資制度を設けています。同制度は大阪信用保証協会の保証をつけた低金利融資のあっせんを行い、中小企業に安定経営を維持してもらおうとするものです。詳しくは産業振興課へご相談ください。

**問合せ**：産業振興課  
☎674・7411

## 制度概要

**利用資格**  
市内の同一場所で6カ月以上継続して同一事業を営み、確定申告・決算に伴う納税状況を証明することができる小規模企業者で、次のいずれかに該当するもの。常時使用する従業員が20人以下(娯楽業・宿泊業を除く、商業・サービス業は5人以下)の会社・個人▷常時使用する従業員が20人以下の医業を主な事業とする法人▷法にもとづく事業協同小組合など

**融資条件**  
融資限度額…600万円  
貸付期間…4年以内  
貸付利息…年1.2%(金融情勢の変化などにより変更あり)  
資金用途…運転資金、設備資金  
信用保証料…保証協会所定の率(融資実行後、市が信用保証料を補給)  
申込方法…所定の申込書を持って直接、産業振興課へ ※申込書・要項は同課で配布

# 民生委員児童委員を新たに委嘱

厚生労働大臣と市長から、12月1日付けで次の9人が新たに民生委員児童委員に委嘱されました。任期は平成28年11月30日まで。

**担当地域・氏名(敬称略)**  
住所：玉川橋団地23〜29棟Ⅱ  
原見千枝子(玉川一丁目7番303号)▽白梅町(1番4番1・3号除く)Ⅱ福田福代(白梅町4番8号)2612)▽

下田部団地B20〜23棟Ⅱ田中壽子(登町19番B21棟202号)▽萩谷見台Ⅱ井上香(萩谷見台3番3号)▽南平台三丁目23〜31番、奈佐原一丁目5〜9番、氷室町五・六丁目Ⅱ栗村英子(南平台三丁目23番7号)▽淀の原町8・9・16・17・24・25・32・33・40・72番Ⅱ内藤元博(淀の原町17番14号)▽津之江町三丁目45

〜70番Ⅱ松本勤(津之江町三丁目61番2号)▽須賀町37〜56番Ⅱ前本大輔(須賀町55番8号)  
**主任児童委員**  
**担当地域・氏名(敬称略)**・住所：柱本地区Ⅱ山藤宗子(柱本新町17番18号)  
**問合せ**：健康福祉政策課  
☎674・7162

# 魅力あるお店応援プロジェクト 出店者を募集



市は、市内に飲食店などを出店する予定の人が、初期工事費の補助を受けられる「地域商業活性化創業・個店支援事業(高槻、魅力あるお店応援プロジェクト)」の第3次募集を左欄のとおり行います。補助内容は、店舗改装費の最大50万円まで補助など。詳しくは、産業振興課へお問い合わせください。

**問合せ**：産業振興課  
☎674・7411

## 制度概要

**対象条件**：次のすべてに該当する人  
●飲食店または、小売店(無店舗小売業は対象外)を出店する予定の中小企業者  
●市内(商店街・小売市場を中心とした商業集積地区)で店舗を賃借・取得しようとする新規出店者  
●この制度を利用したことがない人

**事業に必要な許認可などの出店に関する法的要件を満たしている人** ーなど  
※ケースによって対象にならない場合があります  
**募集件数**：5件 ※審査あり  
**応募方法**：産業振興課へ相談の上、12月25日(木)までに申請してください

# 雨水タンクの利用希望者を募集

市民団体・たかつき環境市民会議は雨水タンク「たかつき水くん」の設置希望者を募集します。

**台数**：60台 ※多数抽選。1世帯1台  
**容量**：約200リットル(直径57・5センチ×高さ93センチ)、青色樹脂製容器  
**提供形態・費用**：①加工していないタンクの提供Ⅱ1500円②雨水タンクの提供Ⅱ6000円③設置費込みⅡ約1万2000円 ※①②は環境緑政課分室(出丸町)で引き渡し  
**申込方法**：12月22日(月)(消印有効)までに往復はがきに、希望形態、住所、氏名、電話番号を書いて、環境緑政課(〒569・8501住所不要)☎674・7483)へ

## 意見募集

# 条例・計画を策定します

市は次の条例や計画を策定します。市の施策や取り組みをより良いものにするために、市民の皆さんの意見をお寄せください。なお、各案の閲覧は応募期間に行っています。

**応募方法**：応募期間内に市ホームページ内簡易電子申込か直接または、郵送かファクスに必要事項を書いて、各課(〒569・8501住所不要)へ ※③は所定の用紙で応募

①たかひき自転車まじりけり向上計画案、(仮称)自転車安全利用条例案

自転車が安全で快適に通行でき、歩行者の安全性が高まる通行環境を実現するための計画と条例。  
**閲覧場所**：道路課(☎674・7534、Fax674・3125)、行政資料コーナー、各支所・行政サービスコーナー、市立各公民館、各コミュニティセンター、市ホームページ  
**応募期間**：12月19日(金)〜1月19日(月)消印有効

**必要事項**：件名・意見、住所、氏名(団体の場合は所在地、団体、代表者氏名)

子ども・子育て支援の指針となる平成27〜31年度計画。

②高齢者福祉計画・介護保険事業計画案  
高齢者が住み慣れた地域で安心して生活できるように、医療・介護・保健・生活支援などの施策を総合的に推進するための平成27〜29年度計画。  
**閲覧場所**：健康福祉政策課(☎674・7162、Fax674・7820)、長寿生きがい課(☎番窓口)、介護保険課(☎番窓口)、

③(仮称)子ども・子育て支援事業計画案

行政資料コーナー、各支所行政サービスコーナー、市立各公民館、各コミュニティセンター、市ホームページ  
**必要事項**：件名・意見、住所、氏名(団体の場合は所在地、団体名、代表者氏名)  
**応募期間**：12月10日(水)〜1月9日(金)消印有効  
**必要事項**：件名・意見、住所、氏名(団体の場合は所在地、団体名、代表者氏名)  
**閲覧場所**：保育幼稚園総務課(☎674・7695、Fax675・8648)、子ども保健課(城東町)、子育て総合支援センター(北園町)、行政資料コーナー、各支所・行政サービスコーナー、市立各公民館、各コミュニティセンター、市ホームページ  
**応募期間**：12月15日(月)〜1月14日(水)消印有効 ※所定の用紙は閲覧場所配布

## 献血日程

**問合せ**  
市献血推進協議会  
☎674・7163

400ミリリットル献血(体重50キログラム以上)にご協力ください。時間は午前10時〜4時30分(28日は4時まで)です。  
**日程・会場**：12月4日(木)Ⅱ高槻赤十字病院(阿武野)▽15日(月)28日(木)Ⅱミニング・阪急高槻▽16日(火)Ⅱ松坂屋高槻店

## 12月の納付

●国民健康保険料第9期分Ⅱ12月30日(火)まで(国民健康保険課☎674・7076)  
●固定資産税・都市計画税第4期分Ⅱ12月25日(木)まで(収納課☎674・7152)  
※バーコードが印字されている納付書はコンビニエンスストアでも納付できます。便利な口座振替をご利用ください

# お知らせ

## 母子家庭などの就労・養育費相談

仕事を探している、養育費の相談をしたいひとり親家庭の母親などを対象に、府母子家庭等就業・自立支援センターの専門相談員が出張相談を行います。

日時：12月13日(土)午前10時～

午後4時

会場：総合センター7階相談室

申込方法：12月12日(金)までに電話で、府母子家庭福祉連合会(☎06・6762・9498)へ

## 犬・猫の引き取り

市保健所では、事情を聞いた上で、どうしても飼えなくなったと考えられる犬・猫を次のとおり引き取っています。

## 入浴時の救急事故に注意を

例年寒くなる時期に入浴中の救急事故が増加しています。市内で発生した入浴中の突然死は、平成23年は50人、24年は58人、25年は53人です。事故防止のため、次のことに気を付けてください。

- 脱衣場や浴室の温度が低くならないよう、浴室暖房などで工夫する
  - お湯は39～41度程度にし、長湯しない
  - 心臓や肺の慢性疾患、高血圧症を持つ人は半身浴を心掛ける
  - 気温の低い日は早めに入浴する
  - 食事直後や、深夜に入浴しない
- 万が一、事故が発生し、応急手当てとして浴槽から救出できない場合は、浴槽の栓を抜いて顔が水につからないようにし(風呂釜の火は消しておく)、あごを風呂ふたに置くなどして気道を確保し、すぐに救急車を呼んでください。

問合せ…警防救急課(☎674・7979)

す。状況によっては引き取りをお断りする場合もあるの

で、引き取りを希望する人は、必ず事前に保健衛生課(☎661・9331)へご相談ください。

日程：毎週火・木曜日の午前9時～11時30分(猫)午前9時～午後3時(犬)

※年内は12月25日(木)まで、年始は1月6日(火)から

## 医療関係者は届け出を

国は厚生労働行政の基礎資料を得るため、医療関係者の就業状況などを把握する調査を行います。対象者は期間内に必ず届け出てください。

届出期間：1月5日(月)～15日(木)

対象・届出場所：医師・歯科医師・薬剤師免許を持つ人(住所所または、従事地を所管する保健所)▽保健師・助産師・看護師・准看護師・歯科衛生士・歯科技工士で業務に従事している人(従事地を所管する保健所) ※届出用紙は保健所で配布

問合せ：総務医課(☎661・9330)

## 傍聴できます

### 議会日程

#### 平成26年第5回市議会定例会

いずれも午前10時から。議事の都合で日程が変更される場合があります。詳細などはお問い合わせください。12月2日(火)・4日(木)・18日(木)・19日(金)は本会議(9日)は都市環境委員会、福祉企業委員会(10日)は文教市民委員会、総務消防委員会(15日)は議会運営委員会。議会事務局(☎674・7213)

#### 審議会などの日程

傍聴には定員があります。傍

聴希望者は事前に各課へお問い合わせください。

#### 公営企業審議会(自動車運送事業)

12月5日(金)・24日(水)の午前10時から市役所本館2階全員協議会室で。交通部企画運輸課(☎677・3507)

#### 文化振興審議会

12月25日(木)午後2時から市役所本館3階第2委員会室で。文化スポーツ振興課(☎674・7414)

#### 教育委員会定例会

12月25日(木)午後3時30分から総合センター12階教育委員会室で。教育委員会総務課(☎674・7620)

## カラオケは配慮して使用を

市の条例では、カラオケ店などでの音響機器の使用時間や音量に制限があります。午後11時～翌日午前6時の間は、外部に音が漏れないよう防音対策を行うなど、周辺住民が静かに夜を過ごせるよう、配慮して使用してください。

問合せ…環境保全課(☎674・7487)



## 歳末警戒

### 犯罪・交通事故・火災に注意を

市と市消防本部、高槻警察署は、歳末警戒を実施します。犯罪や交通事故、火災に遭わないよう未然に対策をして、安全で明るい新年を迎えましょう。

#### 犯罪被害の防止

高槻警察署は12月1日(月)から歳末警戒を実施します。ひったくりや自動車盗難、家屋への侵入窃盗の被害に遭わないよう、次のポイントに気を付け、防犯を心掛けましょう。

#### ひったくり防止

自転車の前かごにひったくり防止カバーを取り付ける▽バッグはたすき掛けか車道と反対側に持つ ※防止カバーは危機管理室(☎674・7314)で配布

#### 詐欺被害の防止

「レターパック、宅急便で現金を送れ」はすべて詐欺▽「市役所の者です。ATMで過払い金を返

#### 還します」は詐欺

侵入窃盗の防止 外出時は必ず施錠(主錠と補助錠のツーロック)▽防犯ガラス、防犯フィルムなどで窓ガラスを強化▽玄関にセンサーライトなどを設置

問合せ：高槻警察署(☎672・1234)

#### 年末の交通事故防止運動

12月1日(月)～31日(水)に府内で年末の交通事故防止運動が実施されます。今年の重点は「薄暮時間帯における交通事故防止」「高齢者の歩行中・自転車乗用中の交通事故防止」「飲酒運転の根絶」です。年末は忘年会など、飲酒の機会が増えますが、飲酒運転を

したり、ほかの人にさせることは絶対にやめましょう。また夜間の外出時には明るい服を着たり、反射材を活用するなどしましょう。

問合せ：管理課(☎674・7592)、高槻警察署(☎672・1234)

#### 防火パトロールなど実施

市消防本部と市消防団は、次のとおり歳末特別警戒を行います。

#### 実施期間：12月10日(水)～31日(水)

内容：市内全域での防火広報・防火巡回宣伝、不法駐車パトロール ※消火栓上や防火水槽前など、消防活動上支障がある駐車車両には、ステッカーを貼り付け、注意喚起します

問合せ：警防救急課(☎674・7980)

## 安満遺跡公園と道路の都市計画変更案説明会を実施

同公園と関連道路の都市計画変更案などについての説明会を開催します。

日程：12月21日(日)午前10時から▽22日(月)午後7時から

会場：総合センター14階会議室

定員：先着各100人

問合せ：道路課(☎674・7534)、安満遺跡公園整備室(☎674・7393)

## 日吉台四番町地区の都市計画案の説明会・縦覧を実施

市は、日吉台四番町の地区

計画の都市計画案についての説明会を開催し、また案の縦覧を行います。なお、都市計画法に基づく案の縦覧、住民などからの意見書の提出は、2・3月を予定しています。

#### 説明会

日時・会場：12月15日(月)午後2時から(日吉台三番町)

#### 都市計画案の縦覧

縦覧期間・場所：1月5日(月)～19日(月)日吉台三番町(☎674・7551)

#### 工業統計調査を実施

国と市は、12月31日現在で、工業統計調査を実施します。これは、工業の実態を明らかにし、工業に関する施策の基礎資料を得ることが目的で、全国の製造業を営む事業所が対象となります。12月中旬から順次、調査員が伺いますので、回答をお願いします。

問合せ：総務課(☎674・7418)

#### 11月の寄付(敬称略、寄付順)

社会福祉協議会分…藤飯京子=5,000円▷堤菊美=10,000円▷匿名=10,000円▷ひかり交通=12,000円

〈申込時の注意〉

- 特に記載のない記事の対象は、市内在住、通勤・通学の人
- 各記事中の「先着」は、当日直接、会場へ
- 各記事中の「電子申込」は、市ホームページ・携帯サイトの「簡易電子申込」から手続き可
- はがきでの申し込みは、右例参照

52 569-8501  
高槻市〇〇課  
※住所不要  
△△△教室

## 消費生活 コラム

### アダルトサイト被害相談機関を装った詐欺に注意

アダルトサイトで再生ボタンや年齢などの確認ボタンをクリックしただけで登録したことになってしまい、高額な請求を受ける場合がありますが、決して慌ててはいけません。このような場合、契約は成立しておらず、支払い義務はないので、サイト事業者に退会メールを送ったり、電話を掛けないようにしましょう。

しかし、インターネットで対処法を調べる人がたくさんいるため、次のようなトラブルに巻き込まれるケースがあります。

**事例** アダルトサイトに登録したことになってしまい、高額な請求を受けた。不安だったのでイン

ターネットで調べた無料の調査会社に電話で相談した。調査会社は「普通のワンクリック詐欺は無視しておいて問題ないが、あなたが登録したサイトは非常に悪質だ。登録を抹消させた方がいい。5万円で処理する」というので依頼した

**対処法** 高額請求を無視するだけで良いにも関わらず、嘘の説明をして契約をさせるのは問題です。アダルトサイトからの高額請求や請求取り消しサービスなどの契約について、不安を感じたときは、料金を支払う前に消費生活センター（☎682・0999）に相談してください（消費生活センター）

### し尿収集日程表 1～3月

月	曜日	1	2	3	収集地区
1月			9	9	芥川町一～四、安岡寺町一～六、永楽町、大塚町三～五、春日町、北大樋町、黄金の里一、寿町一～三、栄町一～四、下田部町一・二、庄所町、辻子一～三、大蔵司一～三、竹の内町、塚脇一～五、月見町、出丸町、天神町二、殿町、中川町、西之川原一・二、西真上一・二、番田一・二、東城山町、真上町一～五、松が丘一～四、松川町、南大樋町、南庄所町、宮之川原一～五、宮之川原元町、八幡町、若松町
		26	23	23	
		5	2	2	井尻一・二、上牧町一～五、上牧北駅前町、上牧南駅前町、神内二、津之江町一～三、津之江北町、柱本全域、藤の里町
2月		19	16	16	
		13	10	10	浦堂一～三、浦堂本町、原（府道枚方亀岡線より東側）、東天川一～五、緑が丘一～三
		27	24	24	
3月		6	3	3	明野町、天川新町、五領町、三箇牧全域、須賀町、玉川一～四、千代田町、天王町、野田一～四、萩之庄一～五、八丁噺町、日向町、松原町、三島江全域、緑町、南松原町、宮野町
		17	17	17	
		20	17	31	
4月		14	11	11	梶原一・二、古曾部町一～三、城西町、高垣町、堤町、道鶴町一～六、西之川原一部（小型地区）、野田東一・二、原（府道枚方亀岡線より西側）、別所新町、別所本町、前島一～五、山手町一・二
		28	25	25	
		7	4	4	赤大路町、大畑町、唐崎全域、川久保、北昭和台町、北柳川町、西面全域、桜ヶ丘北町、桜ヶ丘南町、芝生町一～四、昭和三台町一・二、富田丘町、富田町一～六、成合全域、西五百住町、如是町、東五百住町一～三、柳川町一・二、弥生が丘町
5月		21	18	18	
		15	12	12	出灰、大冠町一～三、杉生、東和町、中畑、二料、萩谷、萩谷月見台、深沢本町、霊仙寺町一
		29	26	26	
6月		8	5	5	今城町、大塚町一・二、岡本町、梶原三～六、上土室一～六、川西町一～三、郡家新町、奈佐原全域、南平台一～五、土室町、氷室町一～四、深沢町一・二、宮田町一～三
		19	19	19	
		22	19	19	
7月		16	13	13	安満全域、上牧山手町、神内一、田能、紅茸町、南総持寺町
		30	27	27	
		9	6	6	梶原中村町、郡家本町、清福寺町、塚原全域、東上牧一～三、淀の原町
8月		23	20	20	

1～3月の収集日程は上表のとおり。収集日に留守の場合は隣人に依頼するなど必ずくみ取りができるようお願いいたします。くみ取り口付近には物を置かないでください。臨時の収集は2・3日前にお申し込みください。

問合せ先…清掃業務課（☎675・1592）

**し尿くみ取りの届け出** し尿くみ取りの依頼や変更、停止には、資源循環推進課（市役所本館）へ届け出が必要です

**手数料納入のお願い** し尿処理手数料は、納入期限内に所定の金融機関か市役所、各支所で納付してください（近畿2府4県の郵便局でも可）

問合せ先…資源循環推進課（☎674・7193）

CHECK!

## インフルエンザ予防 効果的 手洗い・マスクが

毎年、冬から春にかけてインフルエンザが流行します。早いうちから予防を心掛けましょう。

インフルエンザは、せきやくしゃみ、そのしぶきの付いた手指を介して感染するので、日頃の手洗いやマスクの着用など下欄の予防方法が効果的です。

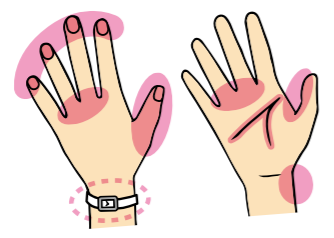
症状としては、38度以上の高熱、くしゃみ、鼻水、せき、のどの痛み、筋肉痛、下痢、嘔吐（おうと）などが急に現れます。症状が出たときは、医師の診察を受けてください。また、自宅での経過観察を指示されたときは、どんな症状が出た場合にもう一度受診する必要があるか、確認しておきましょう。

### 予防方法

- ワクチンを接種する
- 帰宅したら、手洗い、うがいをする

- 手洗いのポイント
- ①指輪や腕時計は外す
  - ②石けんを泡立てながらもみ洗りする
  - ③流水でよくすすぐ
  - ④洗った後は清潔な布などで水気をふき取る

汚れが残りやすい場所



- 室内の乾燥に気を付け、適度な湿度(50～60%)を保つ
- 人ごみに入るときは、不織布製マスクを着用する
- 日頃から十分な栄養や睡眠をとる



問合せ先 保健予防課 ☎661・9332



### 特定外来生物・ミズヒマワリ 駆除作戦

12月6日(土)午前10時～正午に芥川大橋下流左岸側で。雨天中止。無料。当日直接、会場へ。下水河川企画課(☎674・7432)。

### 明るい選挙啓発ポスターコンクール優秀作品展示

12月11日(木)～16日(火)に総合センター1階南側通路で。無料。選挙管理委員会(☎674・7676)。

### クリスマス・お正月に役立つラッピング

12月13日(土)午後2時～4時に赤大路コミュニケーションセンターで。講師は仲田葉子さん。申込順20人。申し込みは12月3日(水)から材料費500円を

持って直接、同センター(☎695・5563)へ。いましろクリスマスコンサート

12月14日(日)午前10時～11時30分午後2時～3時30分に今城塚公民館(☎683・3331)で。出演は市音楽団管楽部、市少年少女ジュニアバンド。先着各80人。無料。



### 押し花アートで来年のカレンダー作り

12月16日(火)午前10時～正午に北清水公民館で。講師は押し花インストラクター・伊藤緑さん。申込順30人。保育あり(2歳～就学前、5人。申込期限は12月8日(月)。申し

込みは12月3日(水)から電話か材料費200円を持って直接、同館(☎687・3190)へ。

### 水道書道展

12月13日(土)～17日(水)の午前9時30分～午後4時30分(17日は3時まで)。表彰式は13日午前10時から)に生涯学習センター1階展示ホールで。無料。水道部総務企画課(☎674・7957)。

### 親子で学ぼう正しいストレッチと走り方

12月14日(日)午前10時～正午に富田公民館で。講師は日本トレーニング指導者協会・栗若伸一さん。対象は小学1～4年生と保護者。申込順25組。無料。申し込みは12月3日(水)から電話か直接、同館(☎693・1671)へ。

### 真人権名画劇場「ドライビング Miss デイジー」

12月18日(木)午前10時～正午に真上公民館で。申込順60人。無料。申し込みは12月3日(水)から電話か直接、同館(☎683・2509)へ。

### 迎春寄せ植え講習会

12月18日(木)・19日(金)の午後1時30分～3時30分に市民会館南側会議室で。対象は市民。申込順各30人。2000円。申し込みは12月3日(水)～12日(金)に電話で、市緑花推進連絡会事務局(環境緑政課内☎674・7512)へ。

### 市少年少女合唱団ミニコンサート

12月25日(木)午後0時10分～0時40分に生涯学習センター1階展示ホールで。無料。当日直接、会場へ。文化スポーツ振興課(☎674・7414)。

### わんぱく・おてんばクワンプクリスマス飾りを作ろう

12月20日(土)午前10時～正午にクロスパル高槻で。講師は高槻スカウト連絡会。対象は

12月20日(土)～2月1日(日)にあくあびあ芥川(☎692・5041)で。標本から何が分かるのか標本やパネルで解

### 大阪ろうあ者成人式

1月11日(日)午後1時～4時に府谷町福祉センター(大阪市中心区)で。対象は平成6年4月2日～7年4月1日生まれで、府内在住のろうあ者。無料。申し込みは1月5日(月)までに電話かファクスで、大阪聴力障害者協会事務局(☎06・6761・1394、FAX 06・6768・3833 西川)へ。



5歳～小学生。申込順20人。無料。申し込みは12月3日(水)から電話か直接、青少年センター(☎クロスパル高槻内685・3724)へ。

## 1月12日(祝) 新成人のつどい

1月12日(祝)に「新成人のつどい」を行います。第2部の「成人祭」は当日直接、会場へお越しください。なお、式典参加者の募集は締め切っていますが、第2部の会場で式典の様子を中継します。

日時…1月12日(祝)午前10時～正午 ※無料。手話通訳、要約筆記あり  
会場…高槻現代劇場  
内容…第1部=式典(市民憲章の朗読、新成人代表による決意の言葉発表など)▷第2部=「成人祭」(式典中継、祝賀演奏、ビデオレター、クイズ大会など)  
対象…平成6年4月2日～7年4月1日生まれの人  
問合せ…地域教育青少年課(☎674・7648)

## 高槻現代劇場

市民会館・文化ホール

チケット受付・問合せ ☎671・9999  
受付時間 午前10時～午後5時  
チケット完売の場合、当日券は販売しません

### たかつき和太鼓フェスティバル



出演：芥川・大冠・高槻北高校和太鼓部、阿久打会、鼓太舞、高槻太鼓、和、平安女学院大学和太鼓部  
3月8日(日)午後2時30分開演 大ホール(全席指定) 600円(3歳以上有料)  
1月16日(金)発売(電話予約は午後2時から)  
友の会先行発売

### たかつきスクールJAZZコンテスト

高槻ジャズストリートへの出場をかけて、中学・高校のスクールバンドが競う  
1月18日(日)午前10時30分開演 大ホール(全席自由) 入場無料

### たかつき市民能

能「花筐」田中隆夫  
舞囃子「養老」浦田保浩  
仕舞「清経」浦田保親  
狂言「仏師」茂山宗彦  
3月7日(土)午後1時開演 大ホール(全席自由) 2,500円(当日3,500円)  
高校生・大学生 1,000円(当日2,000円)  
12月15日(月)発売(電話予約は午後2時から)  
友の会前売り割引

### 謡と小鼓の短期体験教室

2回の講座と能楽堂での公演鑑賞で能の楽しさを体験  
講師…小鼓方=成田達志 大鼓方=山本哲也  
日程…2月①9日(月)=能の解説と謡・小鼓の稽古②12日(木)=謡・小鼓の稽古 ※昼(午後2時30分から)、夜(午後7時から)コースあり。③14日(土)午後2時=能「清経」鑑賞  
会場…①②同劇場206号室③湊川神社(神戸市)  
対象・定員・費用…中学生以上=申込順各30人、4,800円  
申込方法…12月11日(木)から電話で、同劇場へ

### 高槻初場所～はっけよいのこった 超特大 紙相撲大会

チームに分かれてダンボールで超特大力士を作り、相撲大会を行います。当日自由参加できる工作・遊びコーナーもあります。  
日時・会場…1月11日(日)午前10時～午後4時=磐手公民館  
講師…同志社大学相撲部、関西大学高槻放送局  
内容…超特大紙相撲大会、ダンボール力士作り、相撲体験、ちゃんこ鍋など  
対象・定員…小学生=60人(多数抽選)  
材料費…300円 ※下記催し材料費含む  
申込方法…12月3日(水)～12日(金)に電話で、城内公民館(☎671・4644)か直接、阿武山・磐手・北清水・城内・日吉台・真上・南大冠公民館へ ※希望者は下欄の催しに参加可

自分でかぶるちょんまげかつらづくり  
日時・会場…12月20日(土)=城内公民館▷1月6日(火)=磐手公民館 ※いずれも午前10時～正午。無料

催し

講座

健康

スポーツ

募集・求人

高齢者

子どもワークショップとびだせ タカツキワニカード

12月20日(土)・21日(日)、1月10日(土)・11日(日)の午前11時～正午▽午後1時～3時30分にあくあぴあ芥川(☎692・5041)で。1回692・5041)で。1回20分。紙芝居でフニの化石を紹介、飛び出すカード作り。未就学児は保護者同伴。無料。当日直接、会場へ。

しめ飾り手作り講座  
新年を自分らしく迎えよう

12月20日(土)午前10時～正午に富田公民館で。講師は手研・名和秀幸さん。対象は小学生以上(3年生以下は保護者同伴)。申込順30人。無料。申し込みは12月3日(水)から電話か直接、同館(☎693・1671)へ。

手作りの素敵なミニ門松で新年を迎えよう

12月21日(日)午前10時～正午に阿武山公民館で。講師はたかつき環境市民会議。申込順25人。申し込みは12月3日(水)から材料費700円を持って直接、同館(☎693・01

8)へ。  
みんなで作ろう  
干支が飛び出す年賀状

12月21日(日)午前10時～正午に富田公民館で。対象は小学生以下(未就学児は保護者同伴)。申込順25人。無料。申し込みは12月3日(水)から電話か直接、同館(☎693・1671)へ。

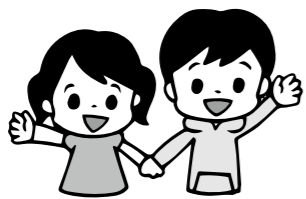


如是ロールでティータイム  
フルーツロールケーキ作り

12月22日(月)午前10時～正午に如是公民館で。講師は市食生活改善推進協議会・南野弘子さん。申込順20人。保育あり(2歳～就学前、5人。申込期限は12月12日(金)。申し込みは12月3日(水)から電話か

北清水公民館  
お正月子どもまつり

1月7日(水)午前10時～午後1時に同館で。出前キッズルームをつぶせ、大型絵本&ペーパーアート、マジックショー、お正月遊びなど。次の催しは12月5日(金)から電話か直接、同館(☎697・3190)へ。  
子ども大正琴体験 講師は琴城流教授・堀壽美子さん。対象は小学生以上。申込順24人。無料  
竹の風(たこづくり) 講師はネイチャーたかつき。対象は小学生。申込順20人。200円



青少年セミナー～世界文化遺産の和食に挑戦 鯛めし作り

1月10日(土)午前11時～午後1時にクロスパル高槻で。講

子どもまつりで発表しよう  
子ども創作舞踊劇講座

1月24日(土)、2月7日(土)、21日(土)の午前10時～11時30分練習▽28日(土)午後1時～3時11日(日)3月1日(日)午前10時～正午11時本番。いずれも会場は今城塚公民館。昔話「おいてけぼり」を発表。講師は日本創作新舞踊協会・平井多夢さん。対象は小学生。申込順20人。無料。申し込み



師は栄養士・財木晶代さん。対象は中学生～29歳。申込順20人。500円。申し込みは12月10日(水)から電子申込みは、電話か直接、青少年センター(クロスパル高槻内☎685・3724)へ。

材料費400円を持って直接、同館(☎693・1866)へ。

新しい年に福を  
ミニ門松を作ろう

12月25日(木)午前10時～正午に日吉台公民館で。講師は、たかつき竹和の会。対象は小学生以上(3年生以下は保護者同伴)。申込順30人。申し込みは12月3日(水)から電話か材料費300円を持って直接、同館(☎688・6636)へ。

ミニ門松作り教室

12月27日(土)午前10時～正午午後1時30分～3時30分にあくあぴあ芥川で。講師は、たかつき竹和の会。対象は小学生以上(小学生は保護者同伴)。各20人(多数抽選)。300円。申し込みは12月15日(月)(必着)までに往復はがきに、教室名・希望時間、住所、氏名(小学生は年齢も)、電話番号を書いて、同館(☎569・1042南平台五丁目59番1号☎692・5041)へ。はがき1枚に2人まで。

は12月3日(水)～1月9日(金)に電話か直接、同館(☎683・3331)へ。

楽しく料理を作って  
料理の腕をあげよう

2月4日(水)午前10時～午後1時に保健センターで。講師は栄養士。対象は男性市民。24人(多数抽選)。600円。申し込みは12月2日(火)～9日(火)(必着)に電話または、ファクスかはがきに、住所、氏名、年齢、電話番号を書いて、市健康づくり推進協議会(〒569・0052城東町5番

1号☎661・9112、672・7569)へ。  
ゆら・あいセンター  
冬のふれあいデー

1月10日(土)午前11時～午後1時に障がい者福祉センター(☎672・0267、Fax 61・3508)で。ぜんごい、うどんギョーザの配布など。無料。当日直接、会場へ。高校生がつくるふれあい冬まつりを同時開催(午前10時～午後3時。太鼓演奏、ダンスなど)。

## 消費生活フェア～ だまされへん! Day

### 悪質商法の手口や対策を学ぶ



テレビでおなじみの弁護士・山岸久朗さんの講演や悪質商法撃退コントなどで、楽しく悪質商法撃退法を学びましょう。

日時…1月17日(土)午後1時30分～3時30分  
会場…クロスパル高槻  
定員…申込順 150人  
申込方法…12月4日(水)から電話で、消費生活センター(☎683・0999)へ

## 広告掲載欄

広告内容に関する一切の責任は広告主に帰属します。掲載の申し込みは(株)宣成社(☎06・6222・6888)へ

## 展 示

生涯学習センター1階  
展示ホール

めぐもり・ふれあい福祉展  
12月9日(火)・10日(水)

JR高槻駅南側地下通路

えきちかギャラリー

社会福祉法人花の会作品展  
12月9日(火)～23日(祝)

わらべ人形同好会  
12月9日(火)～23日(祝)

アイケアライブ清福寺作品展  
12月24日(水)～1月5日(月)

古曾部陶芸倶楽部展  
12月24日(水)～1月5日(月)

総合センター1階ロビー  
桃園ギャラリー

木彫りを楽しむ会  
12月12日(金)～25日(木)

高槻五行歌会作品展  
12月26日(金)～1月8日(日)

クロスパル高槻7階

交流ギャラリーはなみずき

花の絵、ファンタジック水彩画展  
12月4日(水)～9日(火)

MOA美術館高槻児童作品展  
12月11日(水)～16日(火)

アトリエ伽羅女留粘土作品展  
12月18日(水)～23日(祝)





**プラスバンドフェスティバル**  
 12月6日(土)正午～午後4時  
 30分に高槻現代劇場で。先着  
 900人。無料。地域教育青  
 少年課(☎674・7648)。



**ボーダレスアート展  
 わんだーぼっくす**

12月7日(日)～9日(火)の午前  
 10時～午後5時(9日は4時  
 まで)に富田ふれあい文化セ  
 ンターなどで。無料。タウ  
 ンスペースWAKWAK(☎  
 ☎6993・9005)岡山。

**譲渡所得等・相続税・  
 贈与税無料相談会**

12月11日(木)・12日(金)の午前  
 9時～正午と午後1時～4時  
 に総合センター6階会議室

## 図書館

**おたのしみ会〜読み聞かせ  
 クリスマスカード作り**

12月6日(土)午後2時～2  
 時40分に中央図書館(☎  
 674・7800)で。対象  
 は4歳～小学生。先着20人  
 無料。



**小寺池図書館  
 本を楽しむ会**

12月18日(木)、1月22日(木)の  
 午後1時30分から同館(☎  
 696・2880)で。山本  
 周五郎著「嫁取り二代記」ほ  
 か。朗読は小寺池朗読グルー

で。先着各30人。無料。近畿  
 税理士会茨木支部(☎072・  
 622・8304)。

**平安女学院大学・短期大学部  
 クリスマス・カンタータ**

12月14日(日)午後3時30分～  
 5時15分に同大学(南平台五  
 ☎696・9544)で。無料。  
 当日直接、会場へ。

**Trioyou  
 クリスマスコンサート**

12月20日(土)・21日(日)の午後  
 1時～5時に生涯学習セン  
 ター2階多目的ホールで。先  
 着各300人。無料。日本総  
 合舞台設備(☎676・08  
 83)松本)。

**アニメートコンサート  
 4高校合同吹奏楽部演奏会**

12月25日(木)午後6時～8時  
 30分に高槻現代劇場で。先着  
 800人。無料。府立三島高  
 校(☎682・5884)鈴  
 木)。



プ。先着各100人。無料。

**阿武山図書館**

**冬のおたのしみ会**

12月20日(土)午後2時～3  
 時に阿武山公民館で。人形  
 劇「じぞうのふしぎなはさ  
 み」ほか。出演は人形劇団・  
 福祿地蔵。90人。無料。当  
 日午後1時30分から整理券  
 を配布。阿武山図書館(☎  
 696・9666)。

**おやこでたのしみ  
 クリスマスおはなし会**

12月20日(土)午後2時～  
 3時に小寺池図書館(☎  
 696・2880)で。人形  
 劇「赤ずきん」ほか。出演は  
 グループどんぐり。対象は小  
 学生以下と保護者。100人。  
 無料。当日午後1時45分から  
 整理券を配布。

**冬のおたのしみ会**

12月20日(土)午後2時～3時  
 に芝生図書館(☎678・7  
 401)で。人形劇「ガアコ  
 ちゃんとおともだち」ほか。  
 出演はいちやもん&de.  
 コッペ。先着80人。無料。

## けやきの森市民大学 冬期講座

けやきの森市民大学冬期講座の受講生を募集します。い  
 ずれも会場は生涯学習センター3階研修室。各50人(多数  
 抽選)。申し込みは12月11日(木)(必着)までに電子申込か  
 直接または、はがきかファクスに、講座名、住所、氏名(ふ  
 りがな)、電話・ファクス番号を書いて、同センター(☎  
 674・7700、☎674・7704)へ。はがき・ファ  
 クス1枚につき1人。

**同志社大学提携講座「振り回  
 されずに生きる」倫理の見方**

日程・内容：1月15日(木)自  
 分の主人公は誰か▽22日(木)身  
 近を離れて考える▽2月5  
 日(木)老いと死への存在  
 ※いずれも午前10時～11時30  
 分

講師：同大学教授・工藤和男  
 さん

受講料：2000円

**毎日新聞社提携講座**

**「時代を読む」記者の目**

日程・内容・講師：2月2日  
 (月)大阪都構想の行方(同大  
 阪本社社会部副部長・今西拓  
 人さん)▽9日(月)安倍政権  
 とジャーナリズム(同社編集  
 局長・小菅洋人さん)▽16日  
 (月)高校野球100年(同社  
 運動部長・松本泉さん)

※いずれも午後2時～3時30  
 分

受講料：2000円

**京都大学提携講座「日本農  
 業の再建・政策を考える」**

日程・内容：2月4日(木)我  
 が国の食料需給▽18日(木)世  
 界の食料需給▽25日(木)我が  
 国の食料安全保障政策▽3月  
 4日(木)現政権の農業政策  
 ※いずれも午後2時～3時30  
 分

講師：同大学名誉教授・山田  
 利昭さん

受講料：2500円



## 中央図書館 市民リサイクル ブックフェア

市民の皆さんか  
 らの寄贈本や図書  
 館の不用資料・雑誌  
 (1人合計20冊ま  
 で)を無料で提供  
 します。 ※当日  
 持ち帰り袋を持っ  
 て直接、会場へ

**日 時**…12月20  
 日(土)午前10時  
 ～午後4時

**会 場**…生涯学習  
 センター1階展  
 示ホール

**対 象**…市民

**問合先**…中央図書館 (☎674・7800)



## 移動図書館 きぼう号 12月の巡回日程

日 程	時 間	駐 車 場 所
2日(火)	13:45～14:15	原公民館
	14:45～15:50	樫田小学校
3日(水)	14:50～16:00	川西小学校
4日(木)	13:45～14:30	松が丘二丁目9番
5日(金)	14:00～16:00	五領小学校
9日(火)	14:00～14:30	市営バス停「川久保」前
	15:00～16:00	磐手公民館
10日(水)	13:45～15:30	東上牧二丁目つばき公園
11日(木)	13:45～14:30	総持寺団地
	15:00～16:00	玉川橋団地
12日(金)	14:50～16:00	赤大路コミュニティセンター
	14:00～14:45	月見台あやめ児童遊園横
15日(月)	15:15～16:00	今城塚公民館
	13:45～14:40	府営高槻城東住宅
16日(火)	15:00～16:00	城南町二丁目かな児童遊園
	13:45～14:30	下田部団地登町住民センター
17日(水)	15:00～16:00	竹の内コミュニティセンター
	13:45～14:40	府営深沢住宅集会所前
18日(木)	15:00～16:00	大冠北第1コミュニティセンター
	14:00～16:00	宮野町サニーハイツ
22日(月)	14:00～16:00	五領小学校
24日(水)	14:00～15:50	柱本小学校
25日(木)	13:45～14:30	花林苑やまもも公園
	15:00～16:00	埋蔵文化財調査センター
26日(金)	13:45～14:30	松が丘二丁目9番
	15:00～16:10	川西小学校

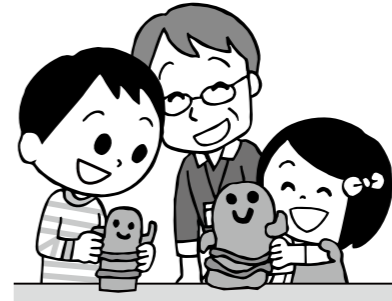
問合先…移動図書館(☎685・0440)

## 広告掲載欄

広告内容に関する一切の責任は広告主に帰属します。掲載の申し込みは(株)宣成社(☎06・6222・6888)へ

ハニワづくり教室

12月21日(日)午前10時15分～正午に今城塚古代歴史館(☎682・0820)で。先着30人。300円。完成品は約1カ月後に同館で手渡し。



名誉館長講座

伊勢神宮と出雲大社と神話

12月19日(金)午後1時30分～3時に今城塚古代歴史館(☎682・0820)で。講師は同館名誉館長・水野正好さん。150人。無料。当日正午から整理券を配布。



国際交流セミナー

英語で世界にふれよう

12月21日(日)午後1時30分～3時30分にクロスパル高槻で。講師は英会話教室講師・榎原ジュンさん。対象は中学生～29歳。申込順20人。無料。申し込みは12月3日(水)から電子申込みまたは、電話か直接、青少年センター(クロスパル高槻内☎685・3724)へ。

講演「家族力～生き抜く力を育てるために」

12月14日(日)午後2時～4時にクロスパル高槻で。講師は医師・生野照子さん。対象は保護者と関心がある人。申込順50人。無料。申し込みは12月3日(水)から電子申込みまたは、電話か直接、青少年セン

しろあと歴史館トピック展示

12月13日～1月25日

しろあと歴史館では、正月にちなんで、同館所蔵の郷土玩具から恵比寿・大黒を中心に七福神などの土人形を紹介する「土人形でみる恵比寿さんと大黒さん」、来年の干支である未(ひつじ)にちなんだ「季節を彩る郷土玩具～十二支の未」の2つのトピック展示を行います。

日程…12月13日(土)～1月25日(日)の午前10時～午後5時(入館は4時30分まで) ※無料。休館日は月曜日(祝日の場合は開館)、祝日の翌日、年末年始(16ページ参照)

会場・問合先…しろあと歴史館(☎673・3987)

土人形でみる恵比寿さんと大黒さん

商売繁盛や招福の神様として祭られることが多い身近な神様「恵比寿」と「大黒」にスポット。



季節を彩る郷土玩具～十二支の未

未をモチーフにしたものを中心に、土人形や張り子などを展示。



高槻の歴史と文化財の案内人を養成 文化財ボランティア講座



日程…1月16日～3月13日の金曜日 ※全12回。無料

会場…しろあと歴史館など

対象…ボランティアとして活動する意欲のある人

定員…50人(多数抽選)

申込方法…12月20日(土)(必着)までに直接または、ファクスか往復はがきに、講座名、住所、氏名、電話番号を書いて、同館(〒569・0075 城内町1番7号 ☎673・3987、Fax673・3984)へ。

ター(クロスパル高槻内☎685・3724)へ。

応急手当講習会

(普通救命講習Ⅰ)

1月18日(日)午前9時30分～午後0時30分に北消防署警手分署で。対象は高校生以上。修了証の発行あり。申込順30人。無料。申し込みは12月18日(水)～1月11日(日)に電子申込みか直接、最寄りの消防署へ。北消防署(☎687・0119)。



ゆう・あいセンター ボランティア体験講座

1月7日～3月18日の水曜日午後1時30分～3時30分に障がい者福祉センターで。全10回。点字、要約筆記、視覚・知的障がい者と車いすのガイドヘルプなど(初心者向け)。

申込順30人。無料。申し込みは12月3日(水)から電話か直接または、ファクスで、同センター(城内町☎672・0267、Fax661・3508)へ。

職場で活かすコミュニケーション連続講座

1月17日(土)・24日(土)・31日(土)の午前10時～正午にクロスパル高槻で。講師はコミュニケーションインストラクター・山本美保さん。申込順30人。無料。保育あり(1歳6カ月～就学前、10人。申込期限は12月26日(金)。申し込みは12月3日(水)から電話か直接、男女共同参画課(クロスパル高槻内☎685・3725)へ。

障がい者向け教室

いずれも会場は障がい者福祉センター。対象は原則在宅で、自力が家族の介助により通所可能な18～64歳。各12人(面接あり)。終日就労者不可。教材費など実費。申し込みは12月3日(水)～9日(火)に電話か直接または、ファクスで、同センター(城内町☎672・0267、Fax661・3508)へ。

08)へ。

陶芸教室

1月5日～3月23日の月曜日午前10時～正午11時～3時11身体・精神障がい者、難病の人向け。各全10回編物教室 1月9日～3月13日の金曜日午後1時～3時。対象は身体・精神障がい者、難病の人

絵画教室

1月13日～2月24日の火曜日午前10時～正午。対象は知的障がい者

精神障がい者対象 OA基礎講座

1月6日(火)～3月31日(火)の午前9時30分～午後4時10分に就労支援センターはな高槻駅前校(高槻町)で。実践的な演習を経て、就労を目指す。24人(12月17日(水)に選考試験あり)。テキスト代など実費。申込期限は12月9日(火)。府雇用推進室(☎06・6210・9531)。

新春経済講演会

どうなる!私たちの暮らしと日本の行方

日時…1月15日(木)午後3時～4時30分 ※無料

会場…高槻現代劇場

講師…経済ジャーナリスト・須田慎一郎さん(写真右)

定員…申込順250人

申込方法…12月3日(水)～1月14日(水)に電話で、高槻商工会議所(☎675・0484)へ



広告掲載欄

広告内容に関する一切の責任は広告主に帰属します。掲載の申し込みは(株)宣成社(☎06・6222・6888)へ

# 健康

## 「健康寿命5歳アップ」 ごりよう健康講座

12月16日(火)午前10時～正午に五領公民館で。講師は医師・谷本芳美さん。申込順60人。無料。保育あり(2歳～就学前、5人。申込期限は12月9日(火))。申し込みは12月3日(水)から電話か直接、同館(☎669・6169)へ。

## 運動・栄養教室

申し込みは12月3日(水)から電話かファクスに、教室名、住所、氏名(ふりがな)、生年月日、電話番号を書いて、健康づくり推進課(☎674・8800、Fax 674・1551)へ。1年度1人1コース。  
**運動教室～体幹を鍛えよう**  
1月16日(金)・23日(金)・30日(金)の午前10時～11時30分に保健

センターで。対象はおおむね40～74歳の運動制限のない市民。申込順25人。無料。  
**ヘルシー料理教室～めざせ体内美人コース** 1月19日(月)、2月9日(月)、3月2日(月)の午前10時～午後1時30分に城内公民館で。講師は管理栄養士。対象はおおむね30～74歳の市民。申込順24人。各600円



## 大阪医科大学附属病院市民セミナー～C型肝炎治療

12月6日(土)午後2時～4時に同大学北キャンパス(八丁西町)で。先着300人。無料。同病院(☎684・6338)。

## 大阪医科大学市民講座 知ってますか？ 緩和ケア

12月20日(土)午後2時から同大学(大学町)☎683・1221)で。先着250人。無料。

# スポーツ

## 総合スポーツセンター 古曽部防災公園体育館 12月の個人利用

各利用時間帯につき、200円(小・中学生100円)の個人利用券が必要。弓道場は利用許可証も。休所日は総合体育館Ⅱ火曜日(23日)は開館、24日(水)は休館、古曽部防災公園体育館Ⅱ木曜日。年末年始の休所日は16ページへ。トレーニング室は休所日以外利用可。

**総合体育館**  
大体育室：ソフトバレーⅡ5日(金)・8日(月)・22日(月)の午前9時～正午(定員各96人)▽バスケットボールⅡ4日(木)・25日(木)の午後6時～9時(定員各60人)▽バドミントンⅡ21日(日)・23日(日)の午後6時～9時(定員各80人)▽インディ

アカⅡ10日(水)・19日(金)の午前9時～正午(定員各48人)小体育室3：卓球Ⅱ休所日以外  
弓道場：7日(日)・23日(日)の午前9時～午後5時30分と休所日以外  
**陸上競技場(トラック)**  
6日(土)・22日(月)の午前9時～正午(定員各40人)

**古曽部防災公園体育館**  
メインアリーナ：卓球Ⅱ5日(金)・12日(金)・19日(金)の午前9時～正午、10日(水)午後6時～9時(定員各96人)▽バドミントンⅡ3日(水)午後6時～9時(定員64人)、15日(月)・22日(月)の午前9時～正午(定員各32人)▽ソフトバレーⅡ15日(月)・22日(月)の午前9時～正午(定員各48人)▽バスケットボール(高校生以上)Ⅱ16日(火)午後6時～9時(定員30人)

サブアリーナ：バスケットボール(小・中学生)Ⅱ1日(月)・8日(月)の午後6時～9時(定員各30人)

**たかつきキンボール大会**  
2月1日(日)午後0時30分～4時30分に総合スポーツセン

問合先…健康づくり推進課(〒569・0067桃園町4番15号水道部庁舎☎674・8800)

## ワンコインでがん検診

検診名・対象・費用	日程・会場・定員	予約方法など
<b>レディースドック(肺・胃・大腸・子宮頸・乳がん検診、骨の健康度測定 ※全項目必須)</b> 子宮頸・乳がん検診を平成25年4月1日以降未受診の女性 35～39歳(大腸がん除く)=2,100円 40歳以上=2,600円	1/20(水)、3/3(水)の午前=保健センター(各90人、多数抽選)	12/10(水)(消印有効)までにはがきなどに、検診名、第1・2希望日、住所、氏名(ふりがな)、年齢・生年月日、電話番号を書いて、同課へ ※1人1通
<b>子宮頸・乳・大腸がん検診</b> 子宮頸・乳がん検診を平成25年4月1日以降未受診の女性、各500円 子宮頸がん=20歳以上▷乳がん=30歳以上▷大腸がん=40歳以上 ※大腸がんだけの受診不可	1/21(水)午後=保健センター(申込順90人) ※保育あり(0歳～就学前、20人。予約時に申し込み)	12/3(水)から電話か直接、同課へ
<b>すこやかドック(肺・胃・大腸がん検診、骨の健康度測定 ※胃は必須)</b> 35～39歳(大腸がん除く)=1,100円 40歳以上=1,600円	1/21(水)・28(水)の午前=保健センター(申込順各100人)	
<b>胃・大腸がん検診</b> 胃がん=35歳以上、500円▷大腸がん=40歳以上、500円 ※ひかり診療所は大腸がんだけの受診不可	月～土曜日=ひかり診療所(1日4人、土曜日=3人)▷1/15(水)=クロスパル高槻(申込順55人) ※いずれも午前	12/3(水)から電話か直接、同課へ(ひかり診療所は、随時)
<b>大腸がん検診</b> 40歳以上、500円	1/20(水)午前=水道部庁舎(申込順50人)	12/3(水)から電話か直接、同課へ
<b>健康応援会(相談員：医師、管理栄養士、保健師)</b> 誰でも可、無料	12/22(月)=富田公民館▷24日(水)=総合センター ※いずれも午後2時～3時30分。12/24は薬剤師による薬の相談あり	当日時間内に直接、会場へ

※がん検診などは受診料無料制度あり。対象は70歳以上の人▷65～69歳で一定の障がいがあり、高齢者の医療の確保に関する法律による被保険者証を持つ人▷生活保護世帯・市民税非課税世帯の人(要事前申請)  
※定員の記載がないものは、定員なし

ターで。対象は中学生以上で構成された5～8人のグループ。申込順30組。無料。申し込みは12月3日(水)～1月16日(金)(必着)に申込書を郵送かファクスで、文化スポーツ振興課(☎674・7649、Fax 674・8836)へ。申込書は同課、同体育館、総合スポーツセンター、市ホームページなどで配布。

**市民プール休館日**  
市民プールは、12月14日(日)は大会開催のため終日利用できません。フィットネスルームは通常どおり利用できます。

**番田温水プール臨時休館**  
番田温水プールは、定期点検のため12月5日(金)～12日(金)は休館します。

**南大楯運動広場  
改修工事を実施**  
同広場は改修工事のため、2月16日(月)～3月20日(金)利用分の申し込みはできません。文化スポーツ振興課(☎674・7649)。

# 高槻クロスカントリー大会

3月8日(日)に、萩谷総合公園とその周辺の林間コースで、「高槻クロスカントリー大会」が開催されます。ゲストランナーには日本女子初の国際大会金メダリストとなった深尾真美さんをお迎えします。自然の中を軽やかに駆け巡りませんか。ご参加をお待ちしています。

**日時**…3月8日(日)午前10時30分から時差スタート

**会場**…萩谷総合公園

**定員**…申込順2,000人 ※全種目合計。1マイル・1kmは各400人

**申込期限**…1月31日(土)消印有効

**申込方法**…郵便振り込み=申込書で、郵便局から参加料を振り込み▷インターネット=ランネット(<http://runnet.jp>)

※申込書は文化スポーツ振興課、市スポーツ団体協議会(野見町)、総合スポーツセンター、古曽部防災公園体育館、市立各公民館、市内各郵便局などで配布

**問合先**…同大会事務局

(市スポーツ団体協議会内☎673・7140)



種目	対象	参加料(1人)
8km	高校生以上	2,500円
5km		2,000円
3km	中学生以上	1,500円 (中学生は1,000円)
1マイル(1.6km)	小学4～6年生	1,000円
1km	小学1～3年生	
ファミリー1km	家族(5歳以上)	500円

オーパスシステム  
年末年始は利用停止に

オーパス・スポーツ施設情報システムはメンテナンスのため、12月30日(火)午前0時から1月4日(日)午前9時は利用できません。文化スポーツ振興課(☎674・7649)。

府立高校体育施設  
開放抽選会

12月13日(土)午前9時30分に総合スポーツセンターで、1〜3月の運動場、テニスコートの利用。当日9時から整理券を配布(1団体1人)。文化スポーツ振興課(☎674・7649)。

目指せ 東京パラリンピック出場水泳講習会

12月21日(日)、1月18日(日)、2月15日(日)、3月15日(日)の午後2時〜3時30分に市民プール(芝生町)で。対象は小学生以上で障がいのある人、関心のある人。申込順20人。無料(別途入場料必要)。申し込みは12月3日(水)各開催日に電話で、同プール(☎677・7200)へ。

三島地区駅伝競走大会

2月15日(日)午前9時30分から万博記念公園陸上競技場(吹田市)で。種目は一般・高校生・中学生・小学生の男女の部。対象は小学4年生以上。1チーム11〜12人、中学生2500円、小学生1200円。申込期限は1月16日(金)必着。申込書は文化スポーツ振興課(☎674・7649)、市スポーツ団体協議会(野見町)などで配布。

各スポーツ連盟・団・協会  
主催のスポーツ教室

祝日など開催しない日あり。詳しくは市スポーツ団体協議会(野見町☎673・7140)へ。また、スポーツを始めたい人、興味がある人は同協議会へお問い合わせください。

テニスジュニア教室  
(1〜3月)

いずれも総合スポーツセンターテニスコートで。多数抽選。申込期限は12月10日(水)必

体力づくり教室

市は、左表のとおり体力づくり教室を開催します。いずれも全10回。多数抽選。申し込みは往復はがきに、教室名・

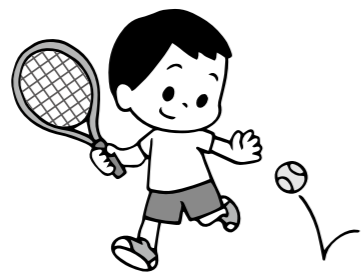
曜日、住所、氏名(ふりがな)、年齢(総合スポーツセンターの教室は学年も)、性別、電話番号を書いて、総合スポーツセンター教室と古曽部防災公園体育館教室は12月8日(月)(消印有効)までにそれぞれ

総合スポーツセンター(〒569・0823芝生町四丁目1番1号☎677・8200)、古曽部防災公園体育館(〒569・1115古曽部町三丁目15番1号☎681・0031)へ、市民プール・

市民プール内スタジオの教室は12月10日(水)(消印有効)までに同プール(〒569・0823芝生町四丁目3番11号☎677・7200)へ。はがき1枚に1人1教室。

会場	教室名・内容	日程	対象・定員	受講料
総合スポーツセンター	健康維持スポーツ(リズム体操など)	1/8〜3/12の木曜日 13:30〜15:00	60歳以上、50人	3,000円
	幼児体育教室(マットなど)	1/8〜3/13の①木曜日10:30〜11:30②金曜日15:30〜16:30	①3・4歳 ②5・6歳、各40人	2,000円
	ジュニア体育(球技など)	1/10〜3/14の①土曜日9:30〜10:30②10:45〜11:45	①小学1〜3年生 ②小学4〜6年生、各40人	3,000円
	親子ではじめるスポーツ	1/7〜3/18の水曜日 10:30〜12:00	3〜6歳の幼児と保護者、20組	2,000円
古曽部防災公園体育館	幼児体育教室(マットなど)	1/7〜3/18の水曜日 15:30〜16:30	3歳〜就学前、40人	1,000円
	ジュニアスポーツ(球技など)	1/10〜3/28の土曜日 9:15〜10:15	小学生、40人	3,000円
	障がい児親子体育(運動やレクリエーション)	1/10〜3/28の土曜日 10:30〜12:00	3歳〜小学生の障がい児と保護者、20組	10,000円
	健康体操&レクリエーションスポーツ	1/7〜3/18の水曜日 13:30〜15:00	60歳以上、50人	7,500円
市民プール	体引締めエクササイズ	1/13〜3/17の火曜日 10:30〜11:30	18〜59歳、50人	5,000円
	初心者スイミング(クロール・背泳ぎ)	1/7〜3/23の月・水曜日 9:45〜10:45	16歳以上、各20人	7,500円
	大人教室(初級・上級)	1/9〜3/23の月曜日19:00〜20:00 金曜日12:30〜13:30	16歳以上、各30人	5,000円
	アクアピクス(水中エアロピクス)	1/9〜3/23の月曜日12:00〜13:00 金曜日19:00〜20:00	16歳以上、各30人	7,500円
	アクアエクササイズ(水中ウォーキングなど)	1/8〜3/23の月曜日13:30〜14:30 木曜日10:00〜11:00	3歳〜就学前、各20人	5,000円
	幼児スイミング(水慣れ〜クロール)	1/7〜3/23の月・水・木・金曜日 15:00〜16:00	16歳以上の身体障がい者で介助なしで参加できる人、10人	5,000円
	身体障がい者スイミング(リラクゼーション〜4泳法)	1/7〜3/18の水曜日 19:00〜20:00	小学生以上の肢体不自由児・者、10人	5,000円
	知的障がい児親子スイミング(水慣れ〜4泳法)	1/10〜3/14の土曜日 14:30〜15:30	小・中学生の知的障がい児と保護者、15組	5,000円
	知的障がい者スイミング(水慣れ〜4泳法)	1/10〜3/14の土曜日 16:00〜17:00	16歳以上の知的障がい者、15人	5,000円
	健康柔軟体操	1/7〜3/23の月曜日12:00〜13:00 水曜日14:00〜15:00 金曜日11:00〜12:00	16歳以上、45人	5,000円
市民プール内スタジオ	①はじめてエアロ ②かんたんエアロ	1/7〜3/18の①水曜日10:00〜11:00②木曜日10:00〜11:00 金曜日19:00〜20:00	16歳以上、45人	5,000円
	ヨガ入門	1/7〜3/18の水曜日19:00〜20:00 木曜日14:00〜15:00 金曜日14:00〜15:00	16歳以上、45人	5,000円

12月21日(日)午後2時〜5時30分に総合体育館で。500円(会員無料)。当日午後2時に直接、会場へ。



剣道稽古納め

着。詳しくは募集要項参照。募集要項は文化スポーツ振興課、市ホームページ、同協議会、同協議会ホームページで配布。  
月・水・金曜日コース ①午後3時〜4時②5歳〜小学2年生③4時〜5時④小学生。①各20人②各30人。月曜日1万円(全10回)▽水曜日8000円(全8回)▽金曜日9000円(全9回)土曜日コース 午後3時〜5時①小学5年生〜中学生。20人。1万6000円(全8回)

各スポーツ連盟・団・協会が開催する大会

問合せ…市スポーツ団体協議会(野見町☎673・7140)

大会名	日程	対象・定員・参加料	会場	申込方法など
弓道 納射会 40射会	12/7(日) 12/23(祝)	9:30〜16:30 弓道場利用許可証取得者 登録500円、未登録800円	A	当日9:00〜9:30に直接、会場へ
グラウンド・ゴルフ 会長杯	1/9(金)9:00〜13:00	500円	B	申込期限は12/20(土)必着 ☆
社会人フットサル大会	4/19(日)〜9/20(日) 9:00〜17:30	1チーム8人以上、30,000円 ★	C ほか	12/1(月)〜26(金) ☆
会長杯ラージボール 卓球大会	1/11(日)9:00〜17:30	混合ダブルス=一般の部・シニアの部(ペア年齢合計120歳以上)、登録1,600円、未登録2,000円 シングルス=一般の部・60歳以上の部・70歳以上の部、登録800円、未登録1,000円	A	申込期限は12/17(水)必着。または12/20(土)13:00〜14:00に直接、同協議会へ ☆
テニス100歳、 120歳ダブルス大会	1/11(日)・12(祝) 9:00〜17:00	100歳の部、男・男=合計100歳以上、男・女=合計90歳以上、女・女=合計70歳以上▷120歳の部、男・男=合計120歳以上、男・女=合計110歳以上、女・女=合計90歳以上 ※12/31現在の年齢 3,000円 ★	D	12/12(金)18:30〜20:00に直接、同協議会へ
バスケットボール スリーオンスリー大会	2/11(祝)9:00〜16:00	一般男子=10チーム、男女混合=20チーム、中学生=5チーム、シニア(40歳以上)=5チーム 3,000円(中学生1,500円)	C	12/10(水)から電話で、バスケット連盟(☎070・6924・7550=金子)へ
高槻元旦マラソン	1/1(祝)10:00〜12:00	小学生以上で酒気を帯びていない人(小学生は保護者同伴) 無料	E	当日9:00〜9:45に直接、淀川河川公園枚方大橋北詰へ

【会場】 A=総合体育館、B=青少年運動広場、C=古曽部防災公園体育館、D=総合スポーツセンターテニスコート、E=淀川河川公園(大塚地区)  
【参加料など】 団体およびチーム競技は1チーム当たりの参加料。★は登録料が必要  
【申込方法】 ☆は詳しくは募集要項参照。募集要項は文化スポーツ振興課、市ホームページ、同協議会、同協議会ホームページで配布



### 三市一町合同就職フェア 参加企業

1月29日(木)に生涯学習センターで開催する合同就職面接会の参加企業。28社。無料。申し込みは12月17日(水)までに電話で、産業振興課(☎674・7411)へ。

### 学校校務員・給食調理員 (非常勤職員)

市立小・中学校で勤務。資格は昭和25年4月2日以降生まれの人。試験日は12月13日(土)。応募は12月1日(月)～9日(火)に所定の用紙を持って直接、教育委員会総務課(☎674・7612)へ。所定の用紙は同課、市ホームページで配布。  
**校務員** 4月から月～金曜日のうち週4日午前7時45分～午後4時。30人。月額17万4000円  
**学校給食調理員** 4月から月～金曜日の午前8時30分～午後3時15分(金曜日は3時30分まで)。20人。月額16万1400円

### 小学校任期付教員 採用候補者

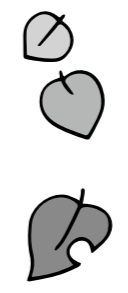
4月から週5日、市立小学校で勤務。10人程度。資格は昭和30年4月2日以降生まれで、小学校教員免許を持つ人(平成27年4月1日現在)。月額23万6000円(初任給)。試験日は1月17日(土)。応募は12月19日(金)までに申込書を郵送か直接、教職員課(☎674・7633)へ。申込書は同課、市ホームページで配布。

### 理学療法士・作業療法士・言語聴覚士

月～金曜日の午前8時45分～午後5時に療育園で勤務。若干名。資格は理学療法士、作業療法士、言語聴覚士のいずれか免許を持つ人。月額26万8875円。応募は直接、同園(郡家本町☎681・6411)へ。

### 教育相談員(非常勤職員)

4月から週4日、午前9時15分～午後5時15分に市教育センターで勤務。1人。資格は臨床心理士などの資格を持ち1年以上の臨床経験のある人。月額21万1700円。試験日は1月24日(土)。応募は1月5日(月)～20日(火)に写真を貼った申込書を持って本人が直接、同センター(城内町☎675・0398)へ。申込書などは同センター、ホームページで配布。



### 市民課事務員 (非常勤職員)

4月から週4日、午前8時45分～午後5時または、午前9時～午後5時15分に市役所、支所・行政サービスコーナー、市パスポートセンターで勤務。8人。資格は昭和25年4月2日以降生まれの人。月額17万7100円。一次試験は論文。応募は12月5日(金)～15日(月)に写真を貼った申込書を持って本人が直接、同センター(城内町☎671・4644)へ。申込書は同課、市ホームページで配布。

### 公民館非常勤職員

4月から原則週4日、午前9時～午後5時15分に市立公民館で勤務。資格は次のすべてを満たす人。昭和25年4月2日以降生まれ▽社会教育活動の経験・知識がある▽パソコンの基本操作ができる。試験日は2月1日(日)。応募は各期間に写真を貼った申込書を持って直接、城内公民館(☎671・4644)へ。申込書は同館、市ホームページで配布。

### 公民館長

3人。月額18万3400円。応募期間は1月13日(火)～16日(金)

### 公民館管理指導員

2人。月額17万7100円。応募期間は1月5日(月)～9日(金)

### 児童保育指導員 (非常勤職員)

4月から月～金曜日の午後4時～7時。1人。月額17万7100円。試験日は12月13日(土)。応募は12月1日(月)～9日(火)に所定の用紙を持って本人が直接、保育幼稚園総務課(☎674・7695)へ。所定の用紙などは同課、市ホームページで配布。

### 母子保健事業保健師 (アルバイト職員)

月～金曜日の午前8時45分～午後5時15分に保健センターか、西部地域保健センターで勤務。勤務日応相談。若干名。資格は保健師資格取得者。時間給1520円。応募は電話か直接、子ども保健課(☎661・1108)へ。



### 認知症予防連続講座 (講話と体操)

1月13日(火)・20日(火)・27日(火)の午後2時～4時に今城塚公民館で。講師は音楽療法士・山下由利子さんほか。対象は65歳以上の市民。申込順30人。無料。申し込みは12月3日(水)から電話で、長寿生きがい課

1時30分～7時、土曜日と学校長期休業期間の午前8時30分～午後7時(土曜日は5時15分まで)に市立児童保育室で勤務。5人。資格は昭和30年4月2日以降生まれで、保育士資格または、教員免許などを持つ人。月額19万2800円。試験日は1月18日(日)。

### 臨時保育室保育士 (非常勤職員)

1月から月～土曜日のうち週5日、午前6時55分～午後7時のうち週29時間、市立臨時保育室で勤務。1人。資格は保育士登録済みで、平成26年4月1日現在64歳以下の人。月額19万2800円。試験日は12月13日(土)。応募は12月1日(月)～12日(金)に所定の用紙を持って本人が直接、保育幼稚園総務課(☎674・7695)へ。所定の用紙などは同課、市ホームページで配布。

### 介護保険料・後期高齢者医療保険料納期限は12月30日

介護保険料第7期・後期高齢者医療保険料第6期普通徴収の納期限は12月30日(火)です。便利な口座振替をご利用ください。国民健康保険課(☎674・7076)。

### だまされないで 悪質商法の手口と対策講座

12月15日(月)午後1時30分～2時30分に芝生老人福祉センターで。講師は消費生活専門相談員。先着70人。無料。消費生活センター(☎683・0999)。

### ますます元気教室(つらつら) 栄養コース(講話と調理実習)

12月10日～2月18日の水曜日(今城塚公民館)▽12月18日～3月12日の木曜日(城内公民館)。いずれも午後2時～4時。各全6回。対象は65歳以上の市民。申込順各30人。無料。申し込みは12月3日(水)から電話で、長寿生きがい課(☎674・7881)へ。

## 来年度の 市職員を募集

市は平成27年度採用予定の職員(技能職)を募集します。詳しくは、各課、市ホームページで配布している募集要項などをご覧ください。地方公務員法第16条の欠格事項に該当する人は受験できません。

**第1次試験日**…12月21日(日)  
**応募方法**…12月8日(月)(消印有効)までに郵送で、各課へ

**受験資格など**  
**給食調理員**=1人  
**資格**…昭和54年4月2日以降生まれで、12月1日現在で調理師免許または、栄養士免許を持つ人  
**問合先**…人事課(☎674・7333)  
**校務員**=2人  
**資格**…昭和54年4月2日以降に生まれた人  
**問合先**…教育委員会総務課(☎674・7612)

### 宿日直嘱託員 (非常勤職員)

月15回勤務。日直(市の休日の午前8時45分～午後5時15分(榎田支所は午前9時～午後5時30分)、宿直(午後5時15分～翌日午前8時45分)に市役所、支所(日直だけ)で勤務。1人。資格は昭和25年4月2日以降生まれの人。月額18万2000円(宿直は1回あたり4200円加算)。一次試験日は1月17日(土)。応募は12月17日(水)～1月7日(水)(消印有効)に所定の用紙を郵送で、総務課(☎674・7695)へ。申込

### 幼稚園園務員 (非常勤職員)

4月から月～金曜日の午前8時～午後3時(水曜日は2時まで)に市立幼稚園などで勤務。2人。資格は64歳以下の人(平成27年4月1日現在)。月額17万4000円。試験日は12月13日(土)。応募は12月1日(月)～10日(水)に写真を貼った申込書を持って本人が直接、保育幼稚園総務課(☎674・7695)へ。申込

### 保育所保育士(パート職員)

4月から月～土曜日のうち週3・4日、午前7時25分～10時5分と午後3時25分～7時5分の時間内に市立各保育所で勤務。21人。資格は保育士登録をしている平成27年4月1日現在64歳以下の人。時間給1430円。試験日は12月13日(土)。応募は12月1日(月)～12日(金)に写真を貼った申込書と保育士証の写しを持って本人が直接、保育幼稚園総務課(☎674・7695)へ。

催し

講座

健康

スポーツ

募集・求人

高齢者

# 文化の日記念式典



# 文化の日 記念式典

## 市政や教育の発展への貢献、功績たたえる 117人、17団体を表彰

市と市教育委員会は11月3日、生涯学習センターで市政や文化、教育の発展に大きな貢献をされた人や団体の功績をたたえる文化の日記念式典を開催しました。  
式典では、濱田剛史市長と中村公美子教育委員長が117人、17団体を表彰しました。  
被表彰者は次のとおりです（敬称略、順不同）。

### 市長部局関係

#### △職員永年自治功労賞

勝山葉子（上土室五）▽金田忠行（兵庫県西宮市）▽久保吉廣（成合東の町）▽高崎康司（柱本三）▽田中進（西面中一）▽段野利夫（野田二）▽藤木定男（大字原）▽宮谷源太郎（大字原）▽吉田嘉治（芝生町一）

#### △防災功労賞

門川繁夫（大塚町三）▽清水地区自主防災防犯組織連絡会（宮之川原五）▽月見台自主防災防犯隊（萩谷月見台）▽津之江北町自主防災・防犯隊（津之江北町）▽富田町第四区自主防災会（富田町五）▽柱本防災会（柱本二）  
30年以上在職消防団員  
羽田俊夫（岡本町）▽井川六与（大字萩谷）▽志隆一（大字萩谷）▽谷川幸康（大字萩谷）▽安田正則（大字萩谷）▽宮本久夫（野田二）  
20年以上在職消防団員  
中井宏（梶原二）▽西本章（萩

### 教育委員会関係

#### △教育功労賞

古閑末弘（市三道連盟会長）▽黒木幸久（市剣道連盟理事）▽池上雅純（市サッカー連盟理事）▽清水浩（市サッカー連盟理事）▽坂元忠昭（市少林寺拳法連盟理事長）▽福井志津子（市スポーツ少年団本部理事）▽溝田泰彦（市スポーツ少年団本部企画部長）▽中村孝夫（市ソフトテニス連盟理事）▽吉田芳（市ソフトテニス連盟副理事長）▽笛木健生（市ソフトテニス連盟顧問）▽佐々木悟（市ソフトボール連盟理事）▽新田八重子（市ソフトボール連盟常務理事）▽丸谷由紀子（市バレーボール連盟理事）▽大城健司（市野球連盟理事）▽篠原久幸（市野球連盟理事）▽田中克幸（市野球連盟理事）

之庄一）▽山本勝巳（前島一）▽小野博実（安満中の町）▽平野和博（安満東の町）▽金馬孝雄（別所本町）▽岡正一（宮田町二）▽山本雅一（塚脇一）▽河村孝（大蔵司三）▽古藤章（大蔵司二）▽杉山徹（真上町四）▽中島秀志（野田二）▽橋本吾睦（芝生町一）▽樋口敦雄（芝生町一）▽樋口信博（芝生町一）▽上田浩一（唐崎中四）▽千鶴哲也（柱本二）▽吉田直之（富田町三）

#### 10年以上在職消防団員

小林和子（富田町六）▽河野通博（西之川原一）▽辻野知宏（真上町三）▽瀬町和二郎（道鶴町四）▽桐谷志郎（梶原三）▽南本直喜（梶原五）▽岡本竜也（梶原五）▽谷川雅昭（梶原五）▽池下卓（古曾部町四）▽井上睦敏（萩之庄五）▽深海和成（春日町）▽高原健（牧田町）▽大矢隆行（弥生が丘町）▽伊藤豊（宮田町二）▽岸田元一（塚原五）▽高津正幸（塚原一）▽吉田博明（土室町）▽入江英彰（宮之川原元町）▽山本健（浦堂本町）▽大寺正浩（大蔵司二）

▽河中勢一（東天川二）▽安井智一（柱本二）▽荒木英吉（寿町二）▽浅田高弘（富田町二）▽北舎亨（大字田能）▽清水康行（塚原四）▽畑山健児（大字田能）

#### △技能功労賞

大槻聡（茨木市）▽小林一信（津之江町一）▽坂元宣明（宮之川原元町）▽佐々木邦泰（細屋町）▽武田洋（天王町）▽寺崎不九二（塚原四）▽松田功次（芝生町一）

#### △福祉衛生功労賞

佐藤節子（別所中の町）▽横木亜喜子（日向町）▽石田峰子（日向町）▽入江達彦（西五百住町）▽中村仁（緑が丘一）▽松木エミ子（日吉台三番町）▽加藤百合子（安満西の町）▽高槻マジッククラブ（南平台五）

#### △特別功労賞

府立芥川高等学校和太鼓部（浦堂一）

#### △篤行賞

久保田智之▽株式会社高浄従業員御一同（城北町一）▽宗教法人真如苑（阿武野一）▽市火災予防協会（桃園町）

▽田中久子（市俳句連盟参与）

▽中村宗男（市美術家協会相談役）▽丸居雄二（市絵画同好会総務）▽照井巖（高槻益裁連合会副会長）▽田代振山（市邦楽協会幹事）▽佐々木深桂庵（高槻華友会常任幹事）

▽中道宗恵（高槻茶道会副会長）▽村上忠央（市菊花協会理事）▽黒木正統（市こども会連合会会長）▽山根豊昭（市こども会連合会幹事）▽清福寺こども会▽高槻バレーボールクラブ▽市卓球連盟一般女子二部チーム▽市テニス連盟一般女子の部チーム▽市バレーボール連盟一般男子の部チーム▽市野球連盟一般の部

#### △学校保健功労賞

澤田賢市（城南中学校）▽三木正之（阿武山小学校）

#### 学校医

王龍三（第二中学校・清水小学校・清水幼稚園）▽坂合則

#### △児童生徒功績賞

阿武山中学校ダンス部

### ぱくぱく教室(離乳食教室)

1月14日(水)午後2時～3時15分に西部地域保健センターで。対象は8～11カ月の乳児と保護者。申込順28組。無料。申し込みは12月3日(水)から電話で、同センター(☎696・9460)へ。

### 乳幼児の食生活

12月22日(月)午前10時～正午に子育て総合支援センターで。講師は管理栄養士。対象は0歳～就学前の乳幼児の保護者、子育て支援に関心のある人。申込順20人。無料。保育あり(1歳～就学前、10人)。申し込みは12月3日(水)から電話か直接、同センター(☎686・3030)へ。

### 親子ヨガでリラックス

1月①28日(水)②29日(木)の午前10時からと10時45分から春日ふれあい文化センターで。時間指定不可。講師は高野明子さん。対象は①平成26年4月2日～10月31日生まれ②22年4月2日～25年4月1日生まれの乳幼児と保護者。各30組(多数抽選)。無料。申し込みは12月10日(水)(消印有効)までに往復はがきに、住所、氏名、子どもの名前(ふりがな)・生年月日、電話番号を書いて、春日子育て支援センター(〒569・0053春日町22番2号 ☎673・5211)へ。

### 親子で身体をうごかそう

1月20日(水)午前10時～11時30分に阿武山たつの子育て支援センターで。講師は三角智昭さん。対象は2歳～就学前の幼児と保護者。20組(多数抽選)。300円。申し込みは12月8日(月)～19日(金)(消印有効)に往復はがきに、住所、氏名、子どもの名前(ふりがな)・生年月日、電話番号を書いて、同センター(〒569・1045阿武野二丁目2番1号 ☎692・0313)へ。

### 離乳食について

1月7日(水)午前10時30分～11時にファミリーポートたかつき(宮野町)で。講師は栄養士・真鍋佳余子さん。対象は0・1歳の乳幼児と保護者。申込順20組。無料。申し込みは12月3日(水)から電話か直接、同広場(☎662・8250)へ。

### のびのび広場～親子で交流し、楽しく遊ぼう

1月15日～2月19日の①木曜日②金曜日の午前10時～11時15分に春日子育て支援センターで。各全5回。対象は芥川より東に住む①平成25年4月2日～26年4月1日②26年4月2日～9月1日生まれの乳幼児と保護者。20組(多数抽選)。無料。申し込みは12月3日(水)～10日(水)に電話か直接、同センター(☎673・5211)へ。



### お話会と親子クッキング おにぎりとおったかシチュー

12月13日(土)午前10時～正午に北清水公民館で。講師は真上おはなしくらぶさくらんぼ、管理栄養士。対象は2歳～就学前の幼児と保護者。申込順20人。300円。申し込みは12月3日(水)から電話か人数分の材料費を持って直接、同館(☎687・3190)へ。

### お話会と親子クッキング ホットケーキでクリスマス

12月21日(日)午前10時～正午に真上公民館で。講師は読み語りサークルごりょうたんぼぼ、管理栄養士。対象は2歳～就学前の幼児と保護者。申込順20人。300円。申し込みは12月3日(水)から電話か人数分の材料費を持って直接、同館(☎683・2509)へ。



### 親子教室(赤ちゃんサロン)

1～3月の月曜日午前9時30分～11時に芝谷聖ヶ丘子育て支援センターで。全5回。対象は芥川より東に住む平成25年4月2日～26年4月1日生まれの乳児と保護者。20組(多数抽選)。1,000円。申し込みは12月3日(水)～13日(土)(消印有効)に往復はがきに、住所、氏名、子どもの名前(ふりがな)・性別・生年月日、電話番号を書いて、同センター(〒569・1025芝谷町19番7号 ☎689・8721)へ。

### 津之江さくら子育て 支援センターの親子教室

いずれも午前10時15分～11時15分に同センターで。各20組(多数抽選)。各1,000円。申し込みは12月18日(水)(消印有効)までに往復はがきに、希望曜日、住所、氏名、子どもの名前(ふりがな)・生年月日、電話番号を書いて、同センター(〒569・0822津之江町一丁目37番9号 ☎668・1211)へ。

**わんぱく教室** 12～2月の水・金曜日。各全6回。対象は平成25年4月2日～26年4月1日生まれの乳幼児と保護者

**さくらサークル** 1・2月の火・木曜日。各全6回。対象は0歳～就学前の乳幼児と保護者

### 1歳までのお口のケア

1月①14日(水)=保健センター②20日(水)=西部地域保健センター。いずれも午前10時～11時30分。講師は歯科衛生士。対象は1歳までの乳児と保護者。①30組②20組(多数抽選)。無料。申し込みは12月2日(水)～9日(水)(必着)に、電話かはがきまたは、ファクスに、住所、氏名、子どもの名前(ふりがな)・生年月日、電話番号を書いて、市健康づくり推進協議会(〒569・0052城東町5番1号 ☎661・9112、FAX672・7569)へ。

### 親子歯みがき教室 (歯科健診)

1月8日(水)=保健センター(☎661・1108)▷15日(水)=西部地域保健センター(☎696・9460)。いずれも午前10時～11時30分。講師は歯科医師ほか。対象は平成24年3～6月生まれの幼児と保護者。申込順各20組。無料。申し込みは12月3日(水)から電話で、各センターへ。



### 親子教室～親子で 楽しく遊ばせよう

いずれも午前10時～11時30分に富田子育て支援センターで。無料。申し込みは12月10日(水)(消印有効)までに往復はがきに、教室名、住所、氏名、子どもの名前(ふりがな)・生年月日、電話番号を書いて、同センター(〒569・0814富田町二丁目5番1号 ☎694・9177)へ。

**元気っこあつまれ** 1月8日～29日の木曜日。対象は芥川より西に住む平成23年7月1日～25年4月1日生まれの幼児と保護者。20組(多数抽選)

**ひよこクラブ** 1月19日～3月3日の火・金曜日(曜日指定不可)。全5回。対象は芥川より西に住む平成25年4月2日～26年7月31日生まれの乳幼児と保護者。30組(多数抽選)

### クリスマス会を楽しもう 人形劇など

12月16日(水)午前10時10分～11時に子育て総合支援センター(北園町 ☎686・3030)で。出演はグループビスケット。対象は0歳～就学前の乳幼児と保護者。先着80組。無料。



### 講座～楽しみながら 子育てをするコツ

12月10日(水)午前10時15分～11時45分にキッズスポットかるがも(津之江町二)で。講師は富村恵子さん。対象は0～3歳の乳幼児と保護者。申込順20組。無料。申し込みは12月3日(水)から電話か直接、同広場(☎661・2326)へ。

### 親子でスキンケア～東洋医学 を活かした健康の秘訣

12月17日(水)午後1時30分～2時にチャムきつぱーく(古曽部町一 ☎685・6336)で。講師は鍼灸師・岩英進さん。対象は0～3歳の乳幼児と保護者。先着20組。無料。

### あくあぴあのおはなし会

12月24日(水)午前11時～11時30分にあくあぴあ芥川(☎692・5041)で。講師はおはなしうさぎ。対象は0歳～就学前の乳幼児と保護者。先着40人。無料。

### ブラックパネルシアター クリスマスのおはなし

12月3日(水)午前10時～11時に五領公民館(☎669・6169)で。出演はパネルシアターふるふるほか。対象は0歳～就学前の乳幼児と保護者。先着25人。無料。

市ホームページでも子育て情報をチェック!

市ホームページ「WAIWAIカフェ」では、子どもと一緒に作る手づくりおもちゃのほかにも、楽しい子育て情報がたくさん。ぜひ、チェックを。

WAIWAIカフェ  検索

# 市立・民間保育園、認定こども園など

# 4月からの入園を受け付け

## 新制度に伴い、入園手続きが変更

問合せ：保育幼稚園事業課 ☎674・7692

市は、市立・民間保育園、認定こども園など(48・49ページ表1・2・3参照)への4月からの入園希望を受け付けます。4月から「子ども・子育て支援新制度(左下欄)が始まり、保育サービスを受ける場合の申請手続きが変わることを受け、保育園・認定こども園などの入園手続きも変更があります。各施設へ新たに入園を希望する人は、保育幼稚園事業課窓口で手続きをしてください。

「保育の必要性の認定(2号・3号)」が必要に

平成27年4月から、市立・民間保育園と認定こども園などの入園には「保育の必要性の認定(2号・3号)」が必要になります。同認定を受けられるのは、保護者のいづれもが保育認定の事由(下欄)に該当する場合です。入園手続きは、市の窓口で、「保育の必要性の認定」申請と利用したい施設の申し込みを同時に行います(47ページ参照)。

保育の必要性に応じた利用時間と保育料

新制度では、「保育の必要性」の区分が設けられます。そのため、保育認定(2号・3号)では保育の必要量に応じて、フルタイム就労を想定した「保育標準時間」(11時間程度)

### 「保育の必要性の認定」を受けるための条件

※保護者のいずれもが下記のいずれかに該当することが必要

1. 1か月に64時間以上(週3日以上かつ1日4時間以上)労働している
2. 妊娠中または、出産後間がない
3. 疾病もしくは負傷し、または精神もしくは身体に障がい有している
4. 同居の親族(長時間入院などをしてる親族を含む)を常時介護または看護している
5. 震災、風水害、火災その他の災害の復旧に当たっている
6. 求職活動(起業の準備を含む)を継続的に行っている
7. 就学(職業訓練学校含む)している
8. 保育が必要な状況にあると市長が認める(育児休業中の継続利用を希望する場合など)

を希望する場合は、延長保育料が別途必要です。

※幼稚園や認定こども園への入園のために、すでに1号認定の申請手続きが済んでいる人のうち、保育所認定こども園などで保育サービスを利用したい人は、保育幼稚園事業課にお問い合わせください

施設の利用調整  
選考基準を見直し

新制度でも市立・民間保育園、認定こども園などの利用調整(利用者選考)は、従来どおり市が行います。選考基準は、新制度に伴い「保育の必要性」の認定と同じく、双方の就労状況などを考慮するよう、見直しを行いました。新たな選考基準表は保育幼稚園事業課窓口で配布の

ほか、市ホームページにも掲載しています。  
多様なニーズに応えるため  
新たな事業を展開

待機児童の多い3歳未満児の保育ニーズに対応できるよう、新たな認可事業として「地域型保育事業」を展開します。この事業に相当するものとして市では、「小規模保育事業」「事業所内保育事業」を認可し、利用申し込みを受け付

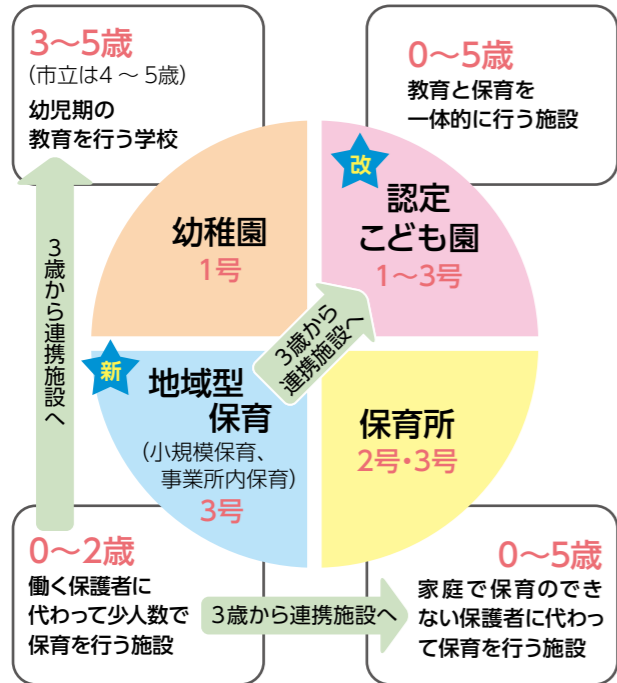
けます。両事業は少人数での保育を実施するため、対象は0歳児から2歳児までで、3歳児以降の保育は連携施設などへ引き継がれます。なお、3歳児以降の連携施設への入所を保証するものではありません。

認定こども園の普及、認可施設の拡充・定員増

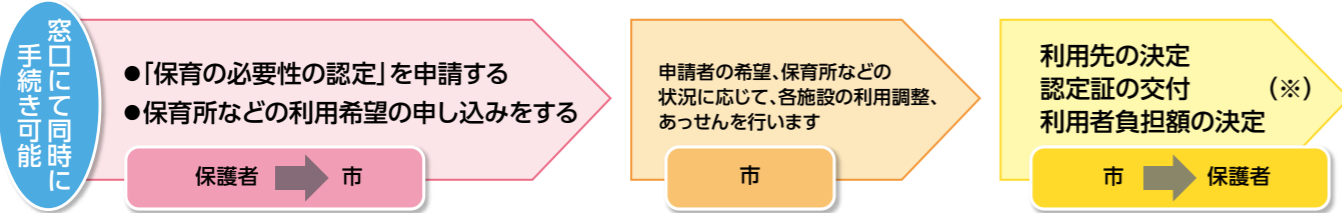
新制度では、幼稚園と保育所の両方の良さを併せ持つ新たな「認定こども園」の普及を図ります。市内では、来年4月から、新たに私立幼稚園1施設と保育所10施設が認定こども園へ移行する予定です。

また、認可外保育施設であった市認定保育施設3施設が新たに認可の民間保育園となるほか、既存の民間保育園1施設では入園児の定員を増員。3歳未満の保育については、地域型保育事業を創設し、市内の保育の受け皿を広げます(48・49ページ表参照)。

図1 施設について



### 入園手続きの流れ



※4月に向けて認定申請が窓口で集中し審査に時間がかかることが想定されます。新規に利用申し込みをする人は、利用施設が決まり次第、順次認定証の交付と負担額を決定します。現在施設を利用している人は、4月以降に行う予定です

### 子ども・子育て支援新制度とは…

就学前の子どもたちが受ける教育や保育の受け皿を増やしたり、身近に利用できる子育て支援の充実を進めていくための制度。本誌11月号でお知らせしたとおり、新制度では、施設など(幼稚園、保育所、認定こども園、地域型保育)を利用するために父母の就労状況などに応じて1~3号の認定申請が必要で、認定区分によって利用できる施設などが決まる(右図参照)。



### 3つの認定区分と利用できる施設

●1号認定(教育時間:4時間程度) 満3歳~就学前で学校教育の利用を希望	幼稚園	認定こども園	※申し込みは直接、各施設へ
●2号認定(教育・保育時間:標準時間11時間程度/短時間8時間程度) 満3歳~就学前で、保護者が保育の必要性の事由に該当し、保育の利用を希望	保育所	認定こども園	※申し込みは高槻市へ
●3号認定(保育時間:標準時間11時間程度/短時間8時間程度) 満3歳未満で、保護者が保育の必要性の事由に該当し、保育の利用を希望	保育所	認定こども園	小規模保育、事業所内保育 ※申し込みは高槻市へ



# 入園申し込みは期限までに

# 乳幼児同伴で必要書類の用意を

表2.認定こども園(平成27年4月から) 対象年齢0～5歳

施設名 ※いずれも仮称	定員 ※4	所在地	電話番号
市立			
桜台認定こども園	74	登町	674・5630
認定こども園 玉川橋保育園	120	玉川二	678・1532
認定こども園 藤の里保育園	150	藤の里町	672・0124
認定こども園 柱本保育園	120	柱本新町	678・6925
認定こども園 日吉台保育園	120	日吉台一	689・9491
民間			
浦堂認定こども園	160	宮之川原四	687・7237
認定こども園 津之江さくら保育園	90	津之江町一	673・7015
阿武山たつの子認定こども園	160	阿武野二	692・0306
認定こども園 聖ヶ丘保育園	120	芝谷町	689・8720
認定こども園 深沢ガーデン	90	東和町	671・0331
摂津峡認定こども園	90	南平台五	697・2888
認定こども園 日吉幼稚園	96	日吉台六	688・6500
認定こども園 いまむらこどもえん	120	高槻町	685・0247

※4. 定員は2号、3号分(1号の定員は除く)

表3.地域型保育事業(平成27年4月から) 対象年齢0～2歳

施設名 ※いずれも仮称	定員	所在地	電話番号	連携施設 ※5
小規模保育				
桜北町第二保育園	19	宮田町二	694・5588 ※6	桜北町第一保育園
大塚いきいき園	19	大塚町五	647・9916	未定(11月17日時点)
すくすくサポート・たんぼぼ保育園	19	城南町二	675・3524	白ばら幼稚園
マルヤマ保育所	15	津之江町一	671・0647	津之江さくら保育園
かんまき駅前保育園	19	神内二	681・3256	未定(11月17日時点)
みなみまつばら保育園	19	南松原町	661・2274	たかつき駅前保育園
にこにこ保育園	18	氷室町一	696・9575	未定(11月17日時点)
風の子保育園	19	真上町二	675・3524 ※6	白ばら幼稚園
津之江さくら小規模保育園	9	津之江町一	673・7015 ※6	津之江さくら保育園
スプラウトキッズ	9	野田三	662・6700 ※6	天川保育園
さくらんぼハウス	9	川添一	692・0185 ※6	川添保育園
キッズルームふたば	19	宮野町	675・0250 ※6	高槻双葉幼稚園
事業所内保育				
エンゼル園	6	松が丘一	688・5138	下田部保育園

※5. 卒園後優先的に入所可能な園(必ず入園できるとは限りません) ※6. 4月開園予定のため、系列園にかかります

## 申込方法

### 総合センター7階で受け付け

各期限までに必要書類を持って乳幼児同伴で直接、総合センター7階の保育幼稚園事業課へ。すでに申し込みをしている人で、転職などによって申込書の記載内容に変更が生じた場合も、必ず窓口へご連絡ください。

**対象児** 生後57日(産休明け)から就学前までの乳幼児

**施設** 48・49ページ表1・2・3の認可施設一覧

※対象年齢にご注意ください  
※11月17日時点での予定のため、変更の可能性あります。随時市ホームページに掲載します。

**必要書類** 印鑑、母子健康手帳、父母の平成26年度市民税課税証明書資料、保育の必要性が確認できる書類(就労証明書など)

※必要書類は世帯の状況によって異なるので、必ず事前に相談ください。

### 申込期間

平成26年11月30日までに生まれた乳幼児 12月26日(金)まで  
平成26年12月1日以降に生まれる乳児 11月15日(木)まで

※1月15日以降は、毎月15日(土・日曜日・祝日の場合は直前の開庁日)を締め切りとして受け付けを行います。

### 注意

申し込みは出生届後に行ってください  
就労証明書などは締切日までに必ず提出してください

表1.保育所・園(平成27年4月から) 対象年齢0～5歳

施設名	定員	所在地	電話番号
市立			
高槻保育所	※1 90	北園町	685・0833
如是保育所	90	東五百住町三	696・0161
芥川保育所	90	芥川町四	684・0861
大塚保育所	90	大塚町二	671・2246
柳川保育所	90	栄町一	696・9286
富田保育所	140	富田町二	694・9176
阿武野保育所	90	宮田町二	696・3801
五領保育所	90	上牧北駅前町	681・0951
磐手保育所	120	古曾部町二	683・8188
川西保育所	120	川西町二	683・3378
北昭和台保育所	120	北昭和台町	694・8866
春日保育所	90	春日町	673・5022
芝生保育所	120	芝生町二	677・4475
民間			
願行寺保育園	90	土橋町	674・4041
下田部保育園	150	登町	671・9960
日輪保育園	140	牧田町	695・6008
大手保育園	160	大手町	676・1784
南総持寺保育園	60	南総持寺町	693・8531
ひむろこだま保育園	120	氷室町一	695・1516
梶原ピッコロ保育園	60	梶原一	682・7901
ずし保育園	90	辻子三	676・3344
大冠保育園	90	天川新町	676・1064
郡家保育園	140	郡家本町	681・8246
川添保育園	90	西町	692・0185
別所保育園	90	別所中の町	685・1123
天川保育園	90	永楽町	662・6700
真上保育園(分園含む)	※2 120	真上町三	683・5134
高槻あいわ保育園	150	芥川町一	682・4152
みやの愛光保育園	90	宮野町	671・3308
南平台保育園(分園含む)	※2 120	南平台五	697・7577
城南保育園	90	城南町二	670・5077
かんまき和光保育園	120	上牧町二	669・2236
トーマスひむろ保育園	90	氷室町三	668・2085
YMCAたかつきあま保育園	60	安満中の町	682・2077
たかつき駅前保育園	40	紺屋町	683・1205
紺屋町保育園	59	紺屋町	668・4152
桜北町第一保育園	※3 59	桜ヶ丘北町	694・5588

※1. 平成31年度に(仮称)高槻こども未来館(八丁畷町)へ移転を予定 ※2. 分園は4歳児、5歳児だけ ※3. 対象は2歳児～5歳児

## 保育料滞納者に対して処分を実施

保育料は保育所運営の重要な財源です。市は保育料を毎月の納付期限までに納付しなかった場合、督促状・催告書を送付するなど、保護者の皆さんに自主的な納付をお願いしていますが、応じないケースもあります。納付期限までに保育料を納めている世帯との公平性を保つためにも、市は積極的に滞納対策に取り組んでいます。何らかの催告を行っている世帯に対し、指定納付期限までに完納(分納を含む)する確約が取れない場合、財産調査や財産の差し押さえ滞納処分を実施しています。また、納期限までに支払いがなかった場合、延滞金が発生します。なお、やむを得ない事情で納付が困難な場合は、減免や分割納付などの相談にも応じていますので、早めに保育幼稚園事業課 ☎6774・7692(まで)ご連絡ください。

## 12月の予定



## 地域に開く保育

保育所、幼稚園では子育て中の親子が参加できるイベントのほか、園庭の開放を行っています。気軽にお越しください。

阿武野保育所 ☎69663801

1日(月) 園庭開放▽16日(火) 音楽会

五領保育所 ☎6810951

3日(水) 園庭ホール開放▽17日(木) 新年寄りとの交流

芝生保育所 ☎6774475

16日(火) 園庭開放▽24日(水) クリスマスコンサート

春日保育所 ☎6735022

2日(火) 9日(火) 24日(水) 園庭開放(2日は身体計測も)▽16日(火) クリスマス会要事前予約

桜台保育所 ☎6745630

3日(水) 園庭開放▽17日(木) クリスマス飾り作り

津之江幼稚園 ☎6739691

5日(金) 午前11時～正午 園庭開放、みんなで遊ぼう▽8日(月) 午前10時30分～11時30分 クリスマスマス飾り作り

芝生幼稚園 ☎6772445

4日(木) 午前9時30分～10時45分 あそぼう会(人形劇)▽9日(火) 午後1時～2時 園庭開放

日吉台幼稚園 ☎6871531

5日(金) 午前11時～午後0時30分 お弁当を食べよう、保健講座▽19日(金) 午前10時30分～11時30分 園庭開放

保育所は、いずれも午前10時から。無料。当日直接、各保育所・幼稚園へ

# 「ムラのリーダーが眠る安満宮山古墳」



▲「青龍三年の丘」からの展望



▶「青龍三(235)年」銘鏡

安満宮山古墳(安満御所の町)は、眼下に淀川や安満遺跡、大坂平野を一望できる安満山中腹につくられた、3世紀中頃の長方形墳です。古墳は東西18m、南北21mとあまり大きくありませんが、埋葬者の頭部付近からは青銅鏡5面やガラス小玉、足元からは鉄製の武器

や農具・工具などの豊富な副葬品が見つかりました。特に中国三国時代の魏の年号「青龍三(235)年」が記された方格規矩四神鏡(ほうかくきくししんきょう)は日本最古の紀年鏡であり、また三角縁神獣鏡(さんかくぶちしんじゅうきょう)は銘文

をもつ古いタイプのもの。こうした鏡の組み合わせは安満宮山古墳で初めて確認されました。これらの鏡は中国の歴史書「魏志倭人伝」に記述のある「卑弥呼に特別に下賜された銅鏡百枚」であったと考えられています。現在、安満宮山古墳は造られた当時の姿に復元され、「青龍三年の丘」として公開されています。ガラスシェルトー内では発掘調査の様子を再現し、説明板には铸造復元した実物大の銅鏡を埋めこんでいます。淀川の水運をつかさどった安満ムラのリーダーが眠る「青龍三年の丘」公園で、淀川の流れや安満遺跡を眺めながら、邪馬台国が栄えた時代の高槻に思いをはせてみてはいかがでしょうか。

(文化財課)

## COMPANY

がんばれ! 市内の企業 99

浅田鉄工株式会社

「混ぜる機械」を設計・製造  
他メーカー支える高い技術

浅田鉄工株式会社(大塚町四)は、明治38年に大阪市で創業。昭和43年に高槻市に移転したのち、平成20年に工場を大塚町へ移転しました。その後、本社機能も大塚町に移し、現在に至ります。

同社は産業用の「混ぜる機械」を得意としており、粉体と液体、液体と液体を均一に混ぜ合わせる攪拌(かくはん)機や液中の粉体凝集物を一次粒子付近まで細かく解砕する分散機、複数の異なる材料を混ぜ合わせて練りこむ混練機などの設計、製造、販売をしています。また、機械の提供だけでなく、生産ラインの総合設計まで含めたトータルエンジニアリングによって顧客のニーズに応えています。

かつては塗料やインク業界を



中心に攪拌機などを納入していましたが、近年は、スマートフォン、パソコンや自動車などで多く使われるリチウムイオン電池、電子部品や液晶カラーフィルターなどを製造する際の原料工程でのニーズが高く、さまざまな業界に活躍の場を広げています。

直接、消費者の手に届く製品ではなくても、高い技術を駆使して消費者に貢献する同社。製品の質を高める「混ぜる技術」でさまざまな製造メーカーを支えています。(産業振興課)

# 伝言板

「伝言板」は市民の皆さんによる催しや会員募集の案内を掲載するコーナーです。詳しくは各連絡先へ。

## ★開催します

★クラシックギター合同発表会 高槻ギタークラブが12月13日(土)午後1時30分からクロスパル高槻で。無料。山岡(☎668・6672)

## ★募ります

★市民による心豊かなまちづくり活動 NPO法人たかつき市民活動ネットワークが12月~3月に月1・2回、クロスパル高槻などで。対象は市民協働に関心がある人。無料。日比(☎687・6668)

★男声合唱団コールバックス 毎月第1・2土曜日と第3・4水曜日の午後1時に城内公民館などで。月会費3,000円。秦(☎688・5589)

★国武館空手 毎週水曜日の午後1時に磐手小学校などで。入会金2,000円、月会費2,000円。松岡(☎671・1773)

★バラの栽培と研究 高槻ばら会が隔月1回木曜日の午後1時に八丁畷町自治会集会所で。年会費3,000円。中西(☎675・0709)

★フラダンス オハナアカアカが毎月第1・3日曜日の午後1時に五領公民館などで。月会費2,000円。川田(☎090・8369・4295)

## 掲載を希望する皆さんへ

「伝言板」のコーナーは、市民文化や福祉の向上を図るため設置しており、毎月20件を上限に掲載しています(多数抽選)

### 申込対象

市内在住・在勤・在学の人で構成する団体または、活動の拠点が市内にある団体が、市内の公共施設で行うもの

### 申込方法

掲載希望月の3カ月前の26日から前々月の25日(土・日曜日、祝日と重なったときは、次の通常開庁日)までに直接、営業広報室(☎674・7306)へ。2月号の申込期限は12月25日(土)です  
※掲載申込書・要領は同室、市ホームページで配布

市ホームページからダウンロード

## オリジナル絵素材あります

問合せ先  
営業広報室(☎674・7306)



携帯電話やスマートフォンでのメールに使える「はにたん」の絵文字素材を作成しました。喜ぶはにたん、落ち込むはにたんなど、いろいろな表情のはにたんを使ってメールを送ってみませんか。

利用方法  
市ホームページから、気に入った絵文字素材をケータイやスマホに保存して、ご利用ください。保存・利用の方法は機種によって異なります。

### 絵文字素材



市のオリジナル年賀状素材ができました。絵柄は千支やはにたんなど6種類。市ホームページからダウンロードできますので、ご利用ください。

### 年賀状



京都で大阪で 高槻の魅力アピール

10月19日・25日に市は、それぞれJR京都駅とJR大阪駅で、高槻の魅力を伝えるイベント「まるごと高槻」を開催。駅利用者へ、高槻の豊かな自然や、歴史、住みやすさをアピールしました。はにたんも登場し、多くの親子連れが足を止め、関心を寄せていました。



菊花展  
色彩やかに咲きそろった大輪の菊

10月26日～11月8日に「市菊花展」が市役所前で開催されました。色彩やかに咲きそろった黄、白、赤、紫の大輪の菊が訪れた人の目を楽しませていました。  
今年には153点が出品され、市長賞に今井勇さん(宮田町二)、議長賞に西山和美さん(南平台一)、教育委員会賞に小島敏明さん(野田二)が選ばれました。



はにたん大躍進!  
ゆるキャラグランプリ全国23位

「ゆるキャラグランプリ2014」の結果、「はにたん」が1699体中、ご当地部門全国第20位、総合ランキング全国第23位になりました(昨年度は1580体中総合64位)。昨年を大きく上回る好成績を取ることができ、はにたんは大はしゃぎ。応援本当にありがとうございました。



JR高槻駅で帰宅困難者の避難誘導訓練

市とJR西日本、関西大学が11月1日、大規模災害の発生により、JR高槻駅構内で帰宅困難者が多数発生したという想定で訓練を実施しました。行政と鉄道事業者が連携し、駅構内や周辺に一時避難所を設け、市役所や周辺の避難所への誘導を行いました。



文化財スタッフの会 発足10周年を祝う

NPO法人市文化財スタッフの会の発足10周年を祝う記念式典が10月18日、生涯学習センターで開催されました。同会は市内の歴史館の館内ガイドや史跡ガイドを通して高槻の歴史遺産や文化財の保護・啓発活動を行っています。



農林業祭 新鮮な農産物を  
買い求める人々にぎわう

11月9日、城跡公園野球場で農林業祭が開催されました。会場いっぱい安全・安心で新鮮な地元の農産物が並べられ、あいにくの雨にも関わらず、旬の野菜などを買い求める人々にぎわいました。



安満遺跡青銅祭  
縄文・弥生の高槻テーマに開催

市民の手で作り上げた祭り「安満遺跡青銅祭」が11月1日、城跡公園野球場で開催されました。ステージでは縄文・弥生時代の高槻の歴史をテーマにした踊りや演劇が披露され、約3,500人の観客が楽しみました。



三島高校ジャズダンス部  
国際大会への出場を報告

三島高校ジャズダンス部員13人が10月17日、市役所を訪問。全国大会2位に入りアメリカで開催される国際大会に出場することを濱田剛史市長に報告しました。生徒らは「これまで応援してくださった人に恩返しができるよう頑張ります」と大会への意気込みを話しました。

# 年末年始 ごみの収集日程



12月31日(水)から1月4日(日)までごみ・し尿の収集は行いません。

年末年始の変更がある収集日程は下記のとおりです。

なお、ごみ搬入、し尿・浄化槽など、年末年始の市の業務については17ページに掲載しています。

## 可燃ごみ

●印が収集日

地区	12月							1月					
	25 (木)	26 (金)	27 (土)	28 (日)	29 (月)	30 (火)	31 (水)	1 (木)	2 (金)	3 (土)	4 (日)	5 (月)	
月・木曜日収集地区	●					●		収集しません					●
火・金曜日収集地区		●					●						

## 大型可燃ごみ

収集日程の変更がある地区	収集日
第1木曜日 登町	1月1日(木)の収集を 12月29日(月)に変更
第1金曜日 赤大路町、朝日町、 幸町、富田丘町、大畑町	1月2日(金)の収集を 12月30日(火)に変更

## 不燃ごみ

収集日程の変更がある地区	収集日
第1木曜日 柱本全域、安岡寺町一～六、浦堂本町(パークシティだけ)、奥天神町一～三、名神町、川添一・二、西町、東五百住町一～三	1月1日(木)の収集を 12月29日(月)に変更
第1金曜日 阿武野一・二、今城町、郡家新町、南平台一～五、萩谷、萩谷月見台、霊仙寺町一・二、氷室町五・六、高西町、城内町、城南町一～四、出丸町、土橋町、牧田町(59棟～78棟・住宅地)	1月2日(金)の収集を 12月30日(火)に変更

## リサイクルごみ

収集日程の変更がある地区	収集日
第1木曜日 川西町三、北昭和台町、北柳川町、寿町一～三、栄町一～四、昭和台町一・二、津之江町一～三、津之江北町、富田町一～六、如是町、南総持寺町、柳川町一・二	1月1日(木)の収集を 12月29日(月)に変更
第1金曜日 明野町、永楽町、春日町、沢良木町、城東町、須賀町、千代田町、南松原町、天王町、宮野町、東和町、大塚町一～三、大塚町一～三、辻子一・二、高垣町、野田一～四、東天川町一～三、深沢町全域	1月2日(金)の収集を 12月30日(火)に変更

## その他のごみ

### ●臨時ごみ・地域清掃など

年末…12月30日(火)まで  
(午前中受け付け分まで当日収集)

年始…1月5日(月)から

### ●犬・猫などの死獣収集

年末…12月30日(火)まで  
年始…1月5日(月)から

※12月31日(水)～1月4日(日)は清掃業務課  
(中川町)へ直接、持ち込んでください

### ●家電リサイクル対象の廃家電有料収集

年末…12月30日(火)まで  
(午前中受け付け分は当日収集)

年始…1月5日(月)から

収集家電…洗濯機、衣類乾燥機、  
エアコン、テレビ、冷蔵庫、冷凍庫

※郵便局備え付けの家電リサイクル券で  
料金を納付した後に、収集を依頼してください。  
別途、収集・運搬手数料必要

問合せ…清掃業務課  
☎675・5305

※午前7時45分～午後4時15分  
※年末は12月30日(火)まで、  
年始は1月5日(月)から

市の手続きや制度、催しなどのお問い合わせは

高槻市コールセンター ☎072・674・7111 午前8時～午後9時(年中無休) ※おかけ間違いにご注意ください  
FAX 072・674・7050 (24時間受付)

再生紙に、植物油インキで  
印刷しています。

●広報誌が届かないときは、宅配受託会社(☎0120-01-3912 PHS・公衆電話からは☎072-893-9000)へ。  
次号の宅配は12月25日(休)～28日(日)です