

知る 広がる 好きになる

たかつき DAYS

高槻ごはん、
いただきます。



平成 30 年

12

No.1369



01 原木しいたけの肉詰め

軸をとり小麦粉を振ったしいたけに、鶏ミンチ、刻んだしいたけの軸、ネギ、醤油、ごま油を合わせて練ったあんを詰め、電子レンジで加熱。醤油と辛子でシンプルに食べるのがおすすめ。

03 かぶと柚子の甘酢和え

食べやすい大きさに切ったかぶを、輪切りにした柚子、トウガラシと一緒に甘酢に漬ける。冬に美味しくなるかぶと、香りの良い柚子がよく合う。あっさりしているのでサラダ感覚で楽しめる。

05 ひのひかりご飯

ほどよい甘みがあり、ねばりと硬さのバランスも良い。何より炊き上がりのツヤツヤ感が食欲をそそる。

02 三箇牧トマトのグラタン

トマトをくりぬいて、果肉を煮詰めたソースと火を通した好みの具材を詰め、パン粉、溶けるチーズをのせて焦げ目がつくまでオープンで焼く。トマトのうまみがいっぱいのひと品。

04 根菜と水菜の味噌汁

寒い日には体を温める根菜をたっぷり。大根、里芋などの根菜を食べやすく切り、豚バラ肉、油揚げと一緒に煮て、味噌を溶き入れる。仕上げに水菜を加えて、シャキシャキ感をプラス。

06 富田漬

高槻の伝統野菜服部しろうりなどを酒粕で漬けた特産の漬物。

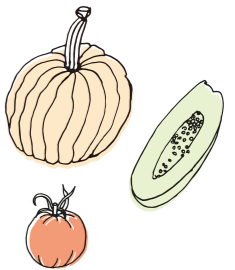
TODAY'S MENU

今日の献立

地産地消ならではの
食の豊かさをいただきます。

From Takatsuki

おいしい、新鮮、安全が
すぐそばにあるしあわせ。



作り手から食卓へ。
地元の食材でおいしい毎日。

都会でありながら、まちなかのそここ
こに、田んぼや畑が広がる。自然豊かな
高槻は、このまちで育つ新鮮な食材を手
に入れられるというのも大きな魅力だ。
高槻では市内各地で朝市や直売所が
開かれている。即売会や食のイベントで
もその朝や前日に収穫されたばかりの
みずみずしい野菜が並ぶ。つい手が出て
しまうお得感のある値段で、販売する

農家さんと直接言葉を交わし、野菜つ
くりのこだわりやレシピを聞いたりする
のが楽しい。

自分で作りたい人には貸し農園や農業
体験も。自分で育て収穫する喜び、自然が
育んだ生命をいただく感謝の気持ちは、
くらしの豊かさを実感させてくれる。
地産地消の食生活は、高槻では決し
て高いハードルではない。おいしくて新鮮
で、作り手の顔が見える安全な自然の
恵みを、毎日心豊かに楽しむ。そんなし
あわせが日常にある。



Pick up

畑から食卓へ。採りたて食材を手に入れる。

●朝市

採れたてをいち早く。
季節ごとの地場野菜がずらり

市内11カ所で行われ、畑から採れたばかりの
地元の旬野菜が集まる。この季節なら大根、白
菜、里芋などの冬野菜が。高槻のブランド野菜
も手に入る。

●直売所

農産物から加工品まで、
地元のおいしいものがお得に

市内2カ所の農風館(かしだ店、野見町店)
なら、新鮮で手頃な野菜や高槻産の米、高
槻で加工された味噌や漬物、お菓子、干し椎
茸などがそろう。

●即売会やイベント

多彩な催しは、安全・安心な
高槻産に出合えるチャンス

代表的なのが、春の農産物展示即売会や、秋
の農林業祭。安全で安心な地場農産物が勢ぞ
ろいすると人気だ。また、市のイベントなどと合
わせて即売が行われることも。

問合せ先：☎072-674-7402(高槻市農林課)

Pick up

土に触れ、実りを感じる収穫体験

高槻では市内各所で農業体験、収穫体験が楽しめる。大地のにおいや感触を体感しながら自ら収穫する楽しさは格別だ。



丹波黒大豆の枝豆
10月、原地区で育つ、コクのある希少な丹波黒大豆の収穫イベントが。



米づくり
田植えから稲刈りまで、榎田地区の二料山荘で実施。



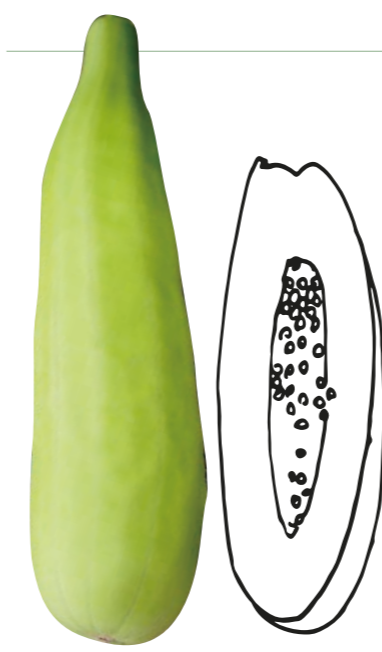
さつまいも
秋、9月末から市内各所の農家でさつまいも掘り園が開園。



じゃがいも
二料山荘では6月に、ごろごろのじゃがいも掘りも。

南北に広がる高槻はブランド野菜も多彩。高槻は南北に細長く、標高差があるため、地域によって土も水も気候も違うのが特色だ。昔から土地に合った野菜が育てられ、バラエティに富んだ農産物が顔をそろえるようになった。「服部しろり」は、江戸時代からの歴史を持つ高槻ブランドの農産物で、「なにわの伝統野菜」18種のひとつでもある。また、歯ごたえと甘みの強

い「たけのこ」、甘みと酸味のバランスがとれた昔ながらの「三箇牧トマト」、無農薬・無添加の原木で育てられた「しいたけ」も高槻が誇るブランド農産物。大阪府の特産品「大阪産（おおさかもん）」にも認められている。阿武野の露地いちごも知る人ぞ知る特産品。米も地元でつくられている。収穫時期にしか姿を見せない食材たちは、季節を知らせる風物詩でもある。



服部しろり

7月～8月
江戸時代から栽培されてきた高槻の伝統的な特産野菜。シャキシャキさわやかな食感。粕漬けが親しまれているが生も出回る。



梶原特産たけのこ

3月～5月
真っ白な中身と、独特のほのかな甘み、サクサクした歯ごたえが特長。えぐみが少なく、アク抜きせずに刺し身でもOK。

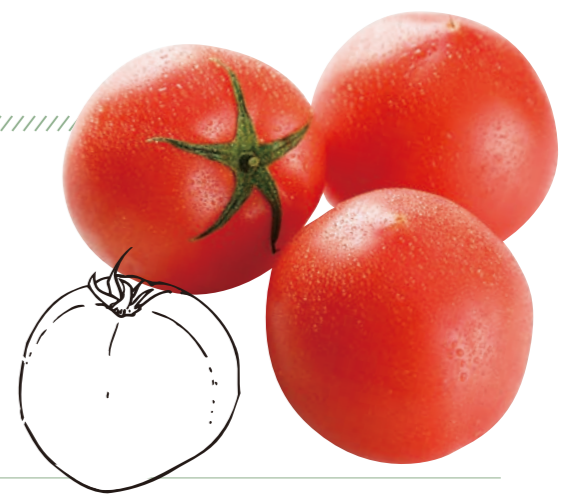
Takatsuki Vegetable

一年中どこかで出合える高槻ブランド。



高槻産原木しいたけ

通年
地元産の原木を使い、農薬・化学肥料不使用で育てる。肉厚で、うまみも香りも強く、食べごたえ充分。施設内で年中栽培。



三箇牧トマト

10月～6月
爽やかな酸味と甘味とコクがある大玉トマト。最旬の3月頃は糖度10以上の濃縮トマトに。



いちご

5月
真っ赤に熟れた完熟のいちごは、甘みたっぷり。出回るのは市内の朝市くらいで、時期が短く、ちょっとした“幻”。



高槻産米

通年
学校給食でも使われるひのひかりは、やわらかくほどよい甘みが特長。きぬひかりはあっさり硬めで粘りがある。

給食に地元産農産物を取り入れ、食育



食と健康と地元への関心を育てる高槻の学校給食

子育てサポートが充実する高槻では、小学校は自校調理、中学校は親子調理で温かい給食を提供している。食材は国産無添加にこだわり、米飯給食では地元産米を使用するなど、高槻産もとり入れる。食育にも力を入れる。なかでも高槻産の食材をとり入れた全校共通の献立で地元産食材を学べるのが「高槻農産物の日」。同日に1校で行う「交流給食」は生産者と子どもたちがふれあえる貴重な時間。高槻でどのように食材が作られているかを知り、子どもたちが食と地元への興味を育むきっかけとなっている。

楽しくおいしい食事子どもたちの成長を支えたい
食育は体と心を育て、食事マナーや生産・流通などの学びにもつながります。子どもたちが正しい食の知識と、食べ物への感謝の気持ちを深めてくれたらうれしいです。

真上小学校の栄養士さん





高槻寒天

「寒天の郷」とも呼ばれてきた高槻で、今も伝統ある製法で職人による糸寒天づくりを続ける株式会社タニチ。寒天により親しんでもらいたいと、企業とコラボしたスイーツや寒天商品の開発なども行っている。



富田酒

伝統を守り続ける寿酒造と清鶴酒造では、今も蔵造りを基本に、いわゆる「淡麗辛口」とは一線を画す「芳醇旨口」の酒を醸す。清酒一筋に富田酒らしさを追求する清鶴酒造に対し、寿酒造はさらにクラフトビールなども手がける。

Mayor's Message

作り手と消費者が近いまち。
食の豊かさをさらに充実させたい。

生産地と消費地の両方の顔を持つ高槻には、食の理想的な環境があります。生産者自慢の安全・安心な食材が市民の手の届くところにあり、農との距離が近いことで、自然の恵みや食の重要性を肌で感じることができます。伝統を守り進化を続ける特産品に込められたこだわりや、新たな食の文化でまちを盛り上げようという市民の皆さんの情熱も人一倍です。高槻の食は、本当に豊かで魅力的です。ぜひ改めて、高槻の食を味わってみてください。



高槻市長
濱田 剛史

おなじみの寒天も、高槻の伝統食材だ。寒暖差の大きな山間部の気候は寒天づくりにぴったりで、田んぼに寒天を干す光景は、1960年代頃まで高槻の冬の風物詩だったという。高槻の寒天は現在もこの天日干しでつくられる。最近はおみやげに、寒天を使ったスイーツもある。

新しい名物も登場している。「高槻うどんギョーザ」は、高槻のご当地グルメとしてすっかり有名に。それに続けと知名度を高めているのが「高槻唐揚」。「グルメ激戦区」と呼ばれる高槻のバラエティに富んだ食が、まちの名品を増やしている。

人気の新名物

高槻で今アツい、高槻うどんギョーザと唐揚

高槻うどんギョーザ



高槻唐揚

今や全国区の高槻うどんギョーザは、イベントでも行列の高槻グルメの新定番。みんなの大好きな唐揚を新たな名物にして地域活性化を目指すのが高槻唐揚。高槻唐揚選手権で最高金賞に選ばれたものだけが名乗れる称号を競い合う。

富田地区の特産品は地酒。富田台地の米と、阿武山山系のミネラル豊富な中硬水の伏流水が酒造りに適しており、江戸時代には酒どころとして名を馳せた。現在も2軒の酒蔵が香味豊かで濃醇な富田の味を追求している。清鶴酒造では、人の五感を生かす手作業の工程を大切に、すべての酒を昔ながらの「袋しぼり」で仕込む。寿酒造も伝統を守りつつ、今再ブームの地ビールを90年代から手がけ、新高槻名物として定着している。



高槻寒天は系寒天だけ。品質の高さに定評があり「しっかり固まりシュッと溶ける」と和菓子屋などで好まれてきた



12月～3月は新酒の季節。清鶴酒造の「香酔しぼりたて」(右)は、新酒ならではの香り高さの中に酵母の風味が感じられ、甘めながらさっぱりした飲み口。寿酒造の「貴一本」(左)は、独自の貴醸酒造りをベースにした超甘口でしっかり濃厚なコクのある味わい深い原酒

Specialties

歴史と文化が
つくりあげた
まちの名品

時代とともに進化する
”高槻メイド”。

食は、自然の恵みと人間の営みのコラボレーションから生まれる。土地に根付いた特産品が人をひきつけるのは、そこにさまざまな物語があるからだ。



知る 広がる 好きになる

たかつき DAYS

広報たかつき12月号
平成30年12月1日発行

特集

高槻ごはん、いただきます。

- 10 クローズアップ
障がい者が自分らしい生活
を選択できる社会へ
- 16 情報 Pick Up
年末年始の市の業務 など
- 19 市政インフォメーション
- 25 暮らしのガイド 情報プラザ
- 26 催し・イベント 31 講座・教室
- 32 健康 34 スポーツ
- 36 募集・求人 39 高齢者
- 40 文化の日・市制施行 75 周年・
中核市移行 15 周年記念式典
- 42 たかつき産業フェスタ
- 43 子育て応援情報 すくすく PARK
- 47 市立・民間保育園、認定こども園など
4月からの入園受け付けを開始
- 50 市の人事行政 運営状況
- 52 伝言板
- 53 たかつき歴史アラカルト
- 54 フォトアルバム

手作りで お正月を迎えよう

手づくりの素敵なミニ門松で新年を迎えよう

12月22日(土)午前10時～正午に阿武山公民館で。講師はたかつき環境市民会議。申込順30人。申し込みは12月3日(月)から材料費800円を持って直接、同館(☎693・0188)へ。

手作りのしめ飾りでお正月を迎えましょう

12月22日(土)午前10時～午後1時に富田公民館で。講師は子どもの遊びと手の労働研究会・名和秀幸さん。小学3年生以下は保護者同伴。申込順30人。100円。申し込みは12月3日(月)から電話か直接、同館(☎693・1671)へ。

しめ飾りを作ろう 飾る門には福来る

12月26日(水)午前10時～正午に真上公民館で。講師は子どもの遊びと手の労働研究会・名和秀幸さん。小学3年生以下は保護者同伴。申込順30人。100円。申し込みは12月3日(月)から電話か直接、同館(☎683・2509)へ。希望者は前日にわらの下処理あり。

お正月は凧でしょ～今年も高くあげましょう

1月5日(土)午前10時～正午に如是公民館などで。講師はたかつき環境市民会議。対象は小学生以下(3年生以下は保護者同伴)。申込順20人。250円。申し込みは12月3日(月)から電話か直接、同館(☎693・1866)へ。

●特に記載のない記事の対象は、市内在住、通勤・通学の人

年賀状 オリジナル絵素材あります



市のオリジナルの年賀状素材ができました。絵柄は来年の干支の亥(いのしし)や「はにたん」など。市ホームページのトップページ「広報コーナー」内の「平成31年 年賀状用素材」から画像のダウンロードができますので、ご利用ください。
問合せ先…営業広報室(☎674・7306)

市ホームページからダウンロード

広報たかつきは市ホームページでご覧いただけます
「どっちもたかつき」定住促進・特設サイトもこちらからどうぞ
<http://www.city.takatsuki.osaka.jp/>

高槻市人口 352,797人(-52) 世帯数 160,002世帯(-15)
※10月末現在(前月比)

11ch ケーブルテレビ 情報 BOX
市広報番組 ワイドたかつき

毎日
9時・12時15分・
22時15分から
30分間放送

●12月1日(土)～9日(日)
クローズアップNOW
自然博物館あくあびあ芥川を支える
学芸員の仕事
たかつき探訪
歴史の散歩路 伊勢寺・能因塚コース
古代のロマンを訪ねて

●12月10日(月)～19日(水)
クローズアップNOW
わくわくヘルシークッキング
季節の給食 冬は韓国料理でほっかほっか
たかつき探訪
歴史の散歩路 万葉の里コース
歌人の想いを訪ねて

●12月20日(木)～31日(月)
クローズアップNOW
今年もこんなことがありました2018
みんなおいでよ!手あそびひろば
認定こども園 日吉幼稚園



通所先での支援

通所先で内職などの仕事の訓練をするなど、自立に向けた支援を行います。



居宅での支援

調理、洗濯、掃除などの家事や入浴、排せつ、食事の介護など生活全般の援助を行います。



外出の支援

買い物や余暇活動・レジャーなど、1人では外出が難しい人に同行し、介助を行います。

誰にでも個性があるように、障がいも一つの個性です。お互いの個性を理解し、支え合う関係を築くことで、全ての人が地域で安心して暮らせる社会につながります。

平成28年4月には障害者差別解消法が施行され、より障がいへの理解や配慮が必要となっています。

また、障がい者が住みなれた地域で生活を送るためには、地域の障がいへの理解が必要です。

障がい者が自立した生活を送ることができるよう、買い物などに付き添う外出支援、家を訪問して家事を行う居宅支援、通所先で内職やお菓子作りなどを行う通所支援など、さまざまな支援制度があります。

上図は障がい者が地域で生活する上で受けることができる支援の例です。

障がい者が自立した生活を送ることができるよう、買い物などに付き添う外出支援、家を訪問して家事を行う居宅支援、通所先で内職やお菓子作りなどを行う通所支援など、さまざまな支援制度があります。

お互いの個性を理解し支え合える社会に

障がい者が自立した生活を送ることができるよう、買い物などに付き添う外出支援、家を訪問して家事を行う居宅支援、通所先で内職やお菓子作りなどを行う通所支援など、さまざまな支援制度があります。

障がい者が自立した生活を送ることができるよう、買い物などに付き添う外出支援、家を訪問して家事を行う居宅支援、通所先で内職やお菓子作りなどを行う通所支援など、さまざまな支援制度があります。

障がい者が自立した生活を送ることができるよう、買い物などに付き添う外出支援、家を訪問して家事を行う居宅支援、通所先で内職やお菓子作りなどを行う通所支援など、さまざまな支援制度があります。

障がい者が自分らしい生活を選べる社会へ



身体障がい

肢体、視覚、聴覚や心臓・腎臓などの内臓機能などに障がいがある状態。生まれながら障がいのある人もいれば、事故などに巻き込まれたことで突然障がい者となった人もいます。



知的障がい

話を理解することが苦手です。相手の気持ちをくみ取ったり、自分の気持ちを相手に伝えることが上手くできず、人との関わりに困っていることがあります。



精神障がい

やる気が出ず生活に支障をきたすうつ病や、幻聴などが聞こえ生活がしづらくなる統合失調症、認知症などがあり、見た目では分からないことも多いです。

問合先 障がい福祉課

☎674・7164

障がいのある人もない人もともに地域で生き生きと暮らすために、全ての人が障がいの生活についてより理解し、支え合う社会を目指しましょう。

障がいのある人もない人もともに地域で生き生きと暮らすために、全ての人が障がいの生活についてより理解し、支え合う社会を目指しましょう。

障がいには「身体」「知的」「精神」と大きく3つ（上図）の種別があります。

現在、高槻市で障がい者手帳を持つ人は約2万人で、約20人に1人の割合となっています。障がいの特性に応じたさまざまな支援を受け、地域で生活しています。

12月3日～9日は、障がい者への理解を深める「障がい者週間」です。

障がい者が自分らしい生活を送れるよう一人一人に合った支援を提供



基幹相談支援センター
本宮久子さん

高槻地域生活支援センター
オアシス管理者
小林幹典さん

市内にある相談支援事業所では、障がい者が悩みや利用したい支援などについて相談できます。その相談を受け、各事業所は市役所内の基幹相談支援センターと連携し、障がい者に必要な支援が何かを話し合いながら一人一人に合った支援を考えています。

市内在る相談支援事業所では、障がい者が悩みや利用したい支援などについて相談できます。その相談を受け、各事業所は市役所内の基幹相談支援センターと連携し、障がい者に必要な支援が何かを話し合いながら一人一人に合った支援を考えています。

小林：相談支援事業所には障がいのある人からさまざまな相談が寄せられます。その相談を元に、一人一人の生活に合った支援計画を作成します。

小林：以前相談を受けた人の中に、精神障がいでも3年間長期入院をしていた人がいました。30年にもなると、入院前の生活とまるで違う世界になっている、外に出るのが怖いと話していました。例えば使っていた紙幣が変わっていたり、電車の切符の買い方が違ったりと、退院後に相談できる人もおらず、一人での生活は苦労したそうです。

本宮：作成してもらった計画を私たち基幹相談支援センターの職員が目を通し、利用者に必要な計画になっているか確認しています。

本宮：そうですね。私たちが困ったときに相談できる環境をより整える必要があります。症状が悪化する前に支援を提供し、その人に合った生活をつくりあげてもらいたいです。

小林：はい。利用者ごとに必要とする支援が違っているので、計画も人それぞれに合ったものが必要です。例えば、身体障がいを抱え、入浴するのに支援が必要、と相談があれば、身体

小林：そうですね。今後も市と各相談事業所がより連携して、障がいのある人たちが自分らしい生活を送れるよう支えていきたいですね。

障がい者が当たり前前の生活を送れる場に

グループホームこうや外観



グループホームは、職員が障がい者の自立を支援しながら、複数人の利用者と一緒に共同生活を送る「家」です。



グループホームこうや管理者・大町正之さん

私たち職員がご飯や洗濯、お風呂など生活の介助を行い、深夜も職員が1人常駐していつでも利用者を見守る体制をつくっています。

グループホームこうやの利用者は全員の障がいがある人たちですが、一人一人障がいの程度も、性格も違います。

嫌なことがあったときの表現もそれぞれ違うので、「何かあったの?」と聞いたり、あえて根掘り葉掘り聞かずに見守ったりして、それぞれの性格や個性を大事にしながらか支援するよう心掛けています。

相手の気持ちを知り 自然と助け合える場所

グループホームの良いところは、共同生活を行うことで相手の気持ちを知り、自然と手伝いや助け合いができるようになることだと思います。

利用者の保護者からも、家ではしなかった家事ができるようになったという喜びの声を聞くこともあります。

実際に私たちが見ている、料理ができたら配膳をしたり、洗濯物を干してくれたり、自ら率先して手伝いをしてくれています。そういった成長を目の前で見ることができ、私たちもやりがいを感じられます。グループホームは障がい者が健康で、楽しく、当たり前前の生活を送れる場でありたいと考えています。

今後は、地域の清掃を行うなど、地域にも貢献でき、地域の人もより支え合えるような場所になっていければと思います。



夕飯の配膳を手伝うKさん



グループホーム利用者 Kさん

親からグループホームの存在を教えしてもらい、入りたいと思いました。毎日みんなで話をしたり、食事をするのがとても楽しいです。このグループホームに来てから、自分ができることは自分でできるようになり、手伝いなどもするようになりました。自分の部屋があるので、夕食後はDVDやテレビを見るなど自由に過ごせるのもうれしいです。グループホームに入って本当によかったと思うし、これからも暮らし続けたいなと思います。

共同生活を送る場 グループホーム



利用者みんなで夕食をとる

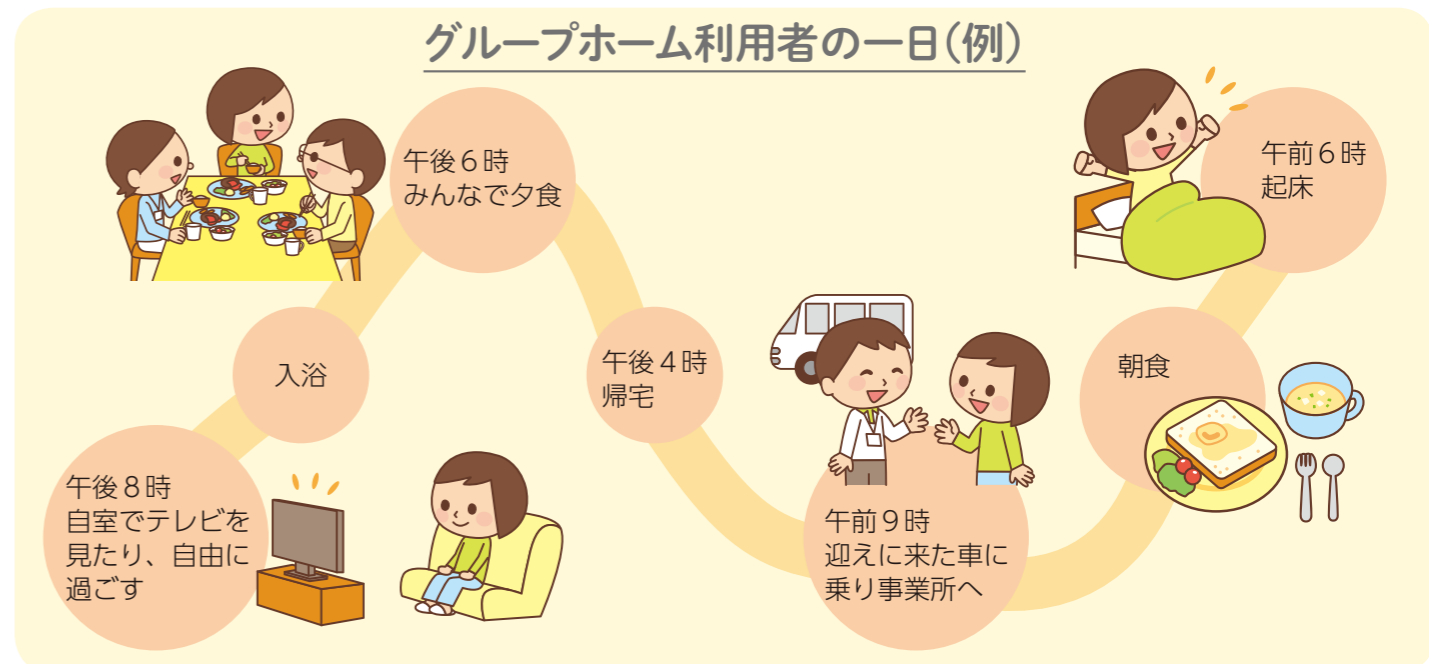
障がい者の地域生活を支えるサービスの一つにグループホーム（共同生活援助）があります。

グループホームは障がい者が職員から生活に必要な援助を受けながら、複数人の居住者と共同生活を送る住まいの場です。

職員は、入居者の暮らしを支えるだけでなく、地域の人と一緒に暮らし続けていくために、利用者と地域のお祭りやイベント、自治会活動などに参加することもあります。

利用者は家事などを援助してもらいながら、自室で好きなことをするなど、自宅にいるときと同じように自由に自分の生活を送っています（下図）。

グループホーム利用者の一日(例)



「できない」ことではなく 「できる」ことに目を向けて

高校時代から障がい者運動に関わり、現在は障がい者や健常者（障がいがない人）が互いに支え合えるような制度や方法を研究している與那嶺司さん。そのきっかけは、障がい者と健常者が一緒に楽しむことができる「キャンプ」に参加したことだったといいます。



神戸女学院大学教授・
NPO法人おおさか行動する
障害者支援センター副代表
與那嶺 司さん

12月15日、福祉展の障害者差別解
消法啓発フォーラムで講演（下記）

高校入学直後、私は成績が落ち始めたことがきっかけで自信を失い、「自分は生きていく価値があるのか」と思い悩んでいました。そんな悩みを抱えていた私は、高校で配られた障がい者と健常者が一緒に過ごすキャンプのチラシになんとなく目が留まり、参加しました。

そこには50人の障がいの者がある人と、100人の健常者が参加しており、2人で1人の障がい者を介助しながら、みんながキャンプを楽しんでいる姿がありました。そこで気付いたことは、障がいのあるなしに関わらず、それぞれが自分の「できない」ところを見せ、同時に自分の「できる」力を生かして他者と関わっているからこそ、みんな満足げな顔しているのかもしれないということです。

トイレや入浴ができない、料理ができない、言葉がうまく使えないといった、「できない」ことを持つ一方で、介助ができる、料理を教えることができる、人間関係の相談にのれるなど、それぞれの「できる」ことによってお互いを支えていました。

その経験で、自分にもできることがあることに気付きました。誰かが補つことで、支え・支えられる社会ができた。ていくのだと感じました。

誰にでも「できる」ことがあるのと同時に、「できない」こともあるものです。障がい者の「できない」とばかりに目を向けるのではなく、「できる」ことに目を向け、お互いに支え合える関係を築いていくことで、全ての人が暮らしやすい社会につながっていくのだと思います。

支援受けながら当事者同士で 支え合う活動を実施

障がいがある人たちは住みなれた地域で暮らす上で、障がいの特性に応じた支援を受けながら生活しています。

在宅で暮らす障がい者は、一人暮らしや両親との同居など、生活のかたちもそれぞれです。体を起こせない場合や、家事が一人ではできない場合は保護者による介助も可能ですが、高齢化により介助が難しくなれば、家事援助や身体介護といった福祉的な支援を受ける人もいます。

一人暮らしなどで生活に不安があれば、医師などが直接利用者の家に訪問し悩みを聞く訪問看護、精神障がい者が人やまちになじめるようリハビリを行うデイケアなど、医療的な支援を受ける人もいます。

また、地域での生活の中で、自分たちでできることはないかと考え活動している人たちもいます。障がい者がほかの障がい者の相談に応じる活動を「ピア活動」といいます。同じ障がいのある人が話を聞いてくれることで、当事者にしか分からない苦しみや不安をやわらげていきます。

障がいのある先輩として 誰かの支えになりたい

同じ障がいがある人の悩みを聞くピア活動をしているHさん。障がいが分かったのは大学2年生のころ。急に友だちとの仲がうまくいかず、勉強にもついていけなくなり、病院に行くと、「統合失調症」だと告げられたといいます。



統合失調症のHさん

自分が精神障がいになり、精神科にかかるということがショックで、50歳ごろまで入院を繰り返しました。最初は薬での治療でしたが、「デイケア」という精神障がいがある人のリハビリがあること知り、利用することにしました。デイケアでは同じ障がいがある人たちと交流したり、料理を行うなど、社会性や生活力を養うことができました。デイケアを利用してから人との関わりが増え、次第に薬の量が減っていききました。

人付き合いが苦手だったため、最初は友人がなかなかできず、一人一人のペースに合わせ、社会的な身につくよう支援してくれるため、自分が相手にとっての対応が間違

っていたことなどに気付くことができませんでした。次第に薬の量が減り今では友人もできて、絵画やカラオケなどを一緒に楽しんでいます。

いるように思ってしまう被害妄想の症状もなくなっています。仕事が自分に大きな自信を与えてくれたと思います。

**仕事をすることで
自信につながった**

同じ障がいのある人に少しでも元気になるしてほしい

私は現在、当事者同士が交流できる場の提供をしています。精神障がいのある人たちが10〜15人集まり、みんなが料理を作って食べ、交流します。お互いの相談や世間話などを通して、少しでも悩みや不安が解消できればと思っています。

そのほかにも、月に2回、当事者たちの悩みや不安を聞く活動を行っています。私は障がいのある先輩として、自分がしてもらったように話を聞き、少しでも誰かの支えになればと思います。



デイケアで料理をするHさん

どの活動も誰かのためにやっていることですが、何より自分自身が元気をもらえているように思います。これからも活動を続け、同じ障がいのある人たちが少しでも元気になるべく努力したいと思います。

障がいへの理解を深めよう

<p>12/3(月)~7(金) たかつき〇まるしえ</p> <p>障がいのある人が作った焼き菓子などの授産品を販売。 販売品目…雑貨、陶芸用品、木工製品、ポップコーン、焼き菓子、野菜など 日程…12月3日(月)~7日(金)の午前10時~午後3時 ※当日直接、会場へ。商品がなくなり次第終了 会場…総合センター1階ロビー 問合せ先…障がい福祉課 (☎674・7164)</p>	<p>12/15(土)・16(日) 福祉展</p> <p>15日の催し セレモニー・表彰式・抽選会 午前11時30分~午後1時15分に生涯学習センター1階展示ホール前で 障害者差別解消法啓発フォーラム~どんな生命をも切り捨てない社会づくり 午後2時~4時30分に生涯学習センター2階多目的ホールで。講師は神戸女学院大学教授・與那嶺司さん</p>	<p>両日とも午前10時~午後3時。 会場…生涯学習センターほか</p> <p>16日の催し 街かど安全点検・体験ウォークラリー 午前10時~正午 R-1ぐらんぶり2018 優勝・濱田祐太郎さん(写真)の漫談とトークショー 全盲の漫談家。午後0時15分~0時45分に総合センター14階会議室で コンサート・パフォーマンス 午後1時15分~2時に生涯学習センター1階展示ホール前で</p> <p>よしもとクリエイティブ・エージェンシー所属</p>
<p>※両日とも展示と模擬店を実施 問合せ先…障がい者福祉センター (☎672・0267、FAX 661・3508)</p>		

障がい者差別について悩みや不安がある人はご相談を

障害者差別解消法では、行政機関や民間事業者に対し、「不当な差別的取り扱いの禁止」「合理的配慮の提供」について定めています。

市では、「車いすであることを理由に飲食店への入店を拒まれた」などの障がい者差別に関して相談できる窓口があります。困っていることがあれば、まずは障がい福祉課または、市役所の各窓口にご相談ください。
問合せ先…障がい福祉課 (☎674・7164、FAX 674・7188)

01 年末年始の市の業務

年末は12月28日(金)まで

年始は1月4日(金)から

年末年始の市の業務は、年末が12月28日(金)まで、年始が1月4日(金)から平常どおり行います。年末年始に限り、一部変更して行っている業務もあります。主な施設の業務日程は左表のとおり。なお、1月4日(金)から市役所1階の窓口レイアウト・番号が変わります。詳しくは本誌1月号でお知らせします。

届出・証明など

戸籍届出 婚姻・出生・死亡などの戸籍の届出は、無休で24時間、市役所本館地下1階の宿・日直室で受け付けています。

証明書コンビニ交付サービス 12月29日(土)～1月3日(月)は利用できません

問合せ先：市民課 (☎674・7056)

水道

開閉栓 年末は12月31日(月)まで、年始は1月4日(金)から料金課お客さまセンター(☎674・7890)で電話受け付けします。1月1日(祝)～3日(月)は電話で、水道部(☎674・7911)へ

料金支払い 年末は12月31日(月)まで、年始は1月4日(金)から窓口で支払いができます。故障・メーターから屋内側の修理など(有料)は、市指定給水装置工事業者が、屋内修繕待機業者(市上下水道工事業協同組合 ☎674・663)に24時間受け付けへ。その他の問い合わせは水道部(☎674・7911)へ

葬儀

火葬 年末は12月31日(月)午後3時火葬分まで、年始は1月2日(水)から平常業務です。

市営葬儀 自宅・集会所での葬儀は、年末は12月31日(月)午後2時30分出棺まで、年始は1月2日(水)の出棺から平常業務。市営葬儀式場での葬儀は、年末は12月31日(月)午後2時30分出棺まで、年始は1月2日(水)の通夜から平常業務です。

公園墓地 12月29日(土)～1月3日(水)は休園ですが、墓地へのお参りはできます(納骨堂はお参りできません)

問合せ先：斎園課 (☎674・7192)

主な施設の年末年始の業務日程

施設名	12月					1月							
	26(水)	27(木)	28(金)	29(土)	30(日)	31(月)	1(祝)	2(水)	3(木)	4(金)	5(土)	6(日)	7(月)
市役所本庁・各支所・総合センター	○	○	○				休			○	休	○	○
市パスポートセンター	○	○	○				休			○	休	○	○
消費生活センター	○	○	○				休			○	休	○	○
クロスパル高槻 ※1	○	○	○				休			○	○	○	○
市立各公民館	○	○	○				休			○	○	○	○
中央・芝生・阿武山図書館 ※2	○	○	○				休			○	○	○	○
小寺池・服部図書館	○	○	○				休			○	○	○	休
子育て総合支援センター	○	○	○				休			○	○	休	○
富田・郡家・春日・山手老人福祉センター	○	○	○				休			○	○	休	○
芝生老人福祉センター	○	○	○				休			○	○	○	○
しろあと・今城塚古代歴史館 歴史民俗資料館	○	○	○				休			○	○	○	休
総合スポーツセンター・市民プール	○	○	○				休			○	○	○	○
萩谷総合公園内スポーツ施設	休	○	○				休			○	○	○	○
古曽部防災公園内スポーツ施設	○	○	○				休			○	○	○	○
クリンピア前島	休	○	○				休			○	○	○	○
番田温水プール	○	○	○				休			○	○	○	○
あくあびあ芥川	○	○	○				休			○	○	○	休
富田・春日青少年交流センター	○	○	○				休			○	○	○	○
生涯学習センター	○	○	○				休			○	○	○	○
高槻現代劇場	○	○	○				休			○	○	○	○
障がい者福祉センター	○	○	○				休			○	○	○	○
市自転車保管再生センター	○	○	○				休			○	○	○	○
市立高槻駅北地下駐輪場 市営高槻駅北地下駐輪場	○	○	○	○	○	○	○	○	○	○	○	○	○
市立駐輪場・市営駐輪場	○	○	○	○	○	○	○	休		○	○	○	○
各コミュニティセンター ※3	○	○	○				休			○	○	○	○
市民公益活動サポートセンター	○	○	○				休			○	○	○	○

※1.男女共同参画センター、青少年センターなど
 ※2.中央図書館ミュージアム子ども分室は、12月26日(水)～1月6日(日)は休館
 ※3.1月8日(火)は一部コミュニティセンターでは休館。エレベーター設置工事のため、冠・西大冠は長期で休館中

ごみの搬入

年末年始のごみの搬入受付時間を次のとおり変更します。家庭ごみはできるだけ収集日に出してください。また、高槻クリーンセンターではペットの死体焼却を行っています。料金などは同センターへお問い合わせください。

日程：12月29日(土)・30日(日) 午前9時～午後4時▽31日(月)～1月3日(木) 休み ※ペットの死体焼却も同日

料金：家庭ごみ10kg以下 40円
 ▼事業系ごみ10kg以下 80円

し尿

同センター、各支所などで配布。 ※12月29日(土)・30日(日)、1月4日(金)の搬入の申し込みは12月28日(金)正午まで

問合せ先：同センター(ごみの搬入) ☎669・1950、FAX 669・5985 ▼ペットの受け付け ☎669・4194

浄化槽

年末：12月28日(金)まで
 年始：1月4日(金)から

※故障などが発生した場合は、契約先の保守点検業者などへ連絡してください

問合せ先：清掃業務課 (☎669・1164) 午前7時45分～午後4時15分 ※12月29日(土)まで

年末年始のごみの収集日程(可燃・大型可燃・不燃・リサイクルごみなど)は裏表紙に掲載しています

診療体制

健康保険証、医療証を忘れずにお持ちください。

高槻島本夜間休日応急診療所(☎683・9999)
 年末は12月28日(金)まで、年始は1月4日(金)から平常どおり診療。住診・再診・入院は不可。

内科・小児科・外科…12月29日(土)～1月3日(木)の午前10時～正午、午後2時～5時、午後7時～翌日午前7時(受け付けは午前6時30分まで)

歯科…12月29日(土)～1月3日(木)の午前10時～正午、午後2時～5時(受け付けは午後4時30分まで)
 ※義歯修理など技工を要する処置はできません

ひかり診療所(☎693・0650)
内科・小児科・外科・泌尿器科・歯科…年末は12月28日(金)まで、年始は1月4日(金)から平常どおり診療

口腔保健センター(☎661・9105)
 年末は12月20日(木)まで、年始は1月8日(火)から平常どおり診療。

市営バス

市営バスの運行ダイヤ、案内所などの営業時間は下表のとおりです。

問合せ先：芝生営業所(☎677・3513)
 緑が丘営業所(☎687・1500)

市営バスダイヤ・営業日

日程	12月					1月						
	25(火)	26(水)	27(木)	28(金)	29(土)	30(日)	31(月)	1(祝)	2(水)	3(木)	4(金)	5(土)
バス運行ダイヤ	平日	平日	平日	平日	土曜			日祝			平日	土曜
営業日	芝生・緑が丘営業所	○	○	○	○			休			○	○
	JR高槻駅南案内所	○	○	○	○	○	○	休		○	○	○
	JR摂津富田駅案内所	○	○	○	○	○	○	休		○	○	○
	阪急高槻市駅案内所(市観光協会内)	休	○	休	○			休			○	休

○印は平常どおり営業。休は休み

市政 インフォメーション

02 平成31年度から適用 個人住民税の税制改正

問合せ先 市民税課 ☎674・7132

平成29年度税制改正により、配偶者控除および配偶者特別控除が見直されました。
 平成31年度以降(平成30年1月以降の収入から適用)は、納税者の給与収入が1120万円を超えると段階的に配偶者控除の額が減少し、1220万円を超えると適用されなくなります。
 また、配偶者特別控除においても、配偶者の給与収入の上限額が「141万円」から「201万円」に引き上げられます。ただし、給与収入以外の収入(年金、土地や株式の譲渡など)がある場合は金額が異なります。詳しくは市ホームページまたは、国税庁ホームページをご覧ください。

配偶者の給与収入が103万円以下の場合

配偶者控除

納税者の収入に応じ段階的に減少

表1 配偶者控除の控除額

納税者の年間給与収入	1,120万円以下	1,170万円以下	1,220万円以下	1,220万円超
配偶者控除額	33万円	22万円	11万円	適用なし
老人配偶者控除額(70歳以上)	38万円	26万円	13万円	

平成31年度以降の市・府民税において、配偶者控除を受けることができる納税者の給与収入に制限が設定され、1220万円を超える場合は控除を受けることができません。
 また、納税者の給与収入が1220万円以下でも、1120万円を超えると、控除額が段階的に減る仕組みが設定されました(表1)。

表2 配偶者特別控除の控除額

納税者の年間給与収入	1,120万円以下	1,170万円以下	1,220万円以下	1,220万円超	
配偶者の年間給与収入	103万円超 155万円以下	33万円	22万円	11万円	
	160万円以下	31万円	21万円		
	167万円以下	26万円	18万円	9万円	
	175万円以下	21万円	14万円	7万円	
	183万円以下	16万円	11万円	6万円	
	190万円以下	11万円	8万円	4万円	
	197万円以下	6万円	4万円	2万円	
	201万円以下	3万円	2万円	1万円	
	201万円超	適用なし			

納税者が配偶者特別控除を受けるための指標となる、配偶者の給与収入の上限額が「141万円」から「201万円」に引き上げられました(表2)。

配偶者の給与収入が103万円を超える場合 201万円まで受けられるように 配偶者特別控除

配偶者控除とは
専業主婦やパートで働く配偶者がいる世帯の所得税・住民税を軽減するため、配偶者の給与収入が103万円以下の場合、納税者の収入から一定の金額が控除される制度。

配偶者特別控除とは
配偶者に103万円を超える給与収入があり、納税者が配偶者控除を受けられない場合に急激な負担が生じないように、配偶者の給与収入に応じて特別に、納税者の収入から一定の金額が控除される制度。配偶者控除と異なり、配偶者の給与収入に応じて、段階的に控除額は減少します。

また、配偶者控除と同様に、納税者の給与収入が1120万円を超えると、控除額が段階的に減る仕組みが設定されました。

大阪府北部地震の罹災証明書 12月18日(火)で受け付け終了

大阪府北部地震の発生から6カ月が経過し、家屋の損壊と地震との因果関係の判断が困難となってきたことから、新たな罹災証明書発行の申請受け付け(自己申告による罹災証明書発行申請、現地調査申し込み)は12月18日(火)で終了します。
 ただし、再発行は引き続き受け付けます。
 義援金や一部損壊等住宅修理支援の申請など大阪府北部地震の各被災者支援制度を利用する人や、確定申告で雑損控除を受ける人は、罹災証明書が必要ですが、期日までに罹災証明書の取得をお願いしませんでした。
問合せ先：罹災証明書の発行 || 資産税課(☎674・7143) | 確定申告 || 茨木税務署(☎072・623・1131)

1月からID・パスワード方式により 確定申告がスマートフォンなどから可能に

例年、確定申告の会場は大変混雑しますが、税務署で事前にIDとパスワードを取得すると、1月から、「e-tax」でスマートフォンや自宅のパソコンなどから確定申告ができるようになります。ID・パスワードによる「e-tax」の利用では、マイナンバーカードとカードリーダーは不要です。これはマイナンバーカードが普及するまでの暫定的な制度として行われるものです。
 IDとパスワードの発行は、本人確認書類を持って直接、最寄りの税務署でお手続きください。発行までにかかる時間は5〜10分程度です。「e-tax」の利用には下記のようなメリットがあり、大変便利な制度です。
ぜひこの機会に「e-tax」をご利用ください。
問合せ先：茨木税務署(☎072・623・1131)

e-Tax 利用のメリット

- 申告会場に向くことなく、土・日曜日、祝日など24時間いつでも、スマートフォンやタブレット端末から申告が可能
- ID・パスワード方式はマイナンバーカードとカードリーダーが不要
- 源泉徴収票などの添付書類は、原則不要(5年間保管が必要)
- 申告書の控えをPDF形式で保存可能

傍聴できます

審議会などの日程

傍聴には定員があります。傍聴希望者は事前に各課へお問い合わせください。

選挙管理委員会定例会

選挙人名簿の登録など。12月3日(月)午前10時から総合センター13階選挙管理委員会室で。選挙管理委員会事務局(☎674・7676)

農業委員会定例会

農地法の規定による許可申請など。12月12日(水)午後1時30分から市役所本館3階第2委員会室で。農業委員会事務局(☎674・7421)

教育委員会定例会

教育に関する基本方針など。12月14日(金)午後2時から総合センター12階教育委員会室で。教育委員会総務課(☎674・7620)



歳末警戒 火災・交通事故・犯罪にご注意を

生活が忙しくなる年末には、火災発生や交通事故、犯罪事件が増える傾向にあります。市、市消防本部、消防団、高槻警察署では歳末警戒を実施し、警備体制を強化します。被害に遭わないよう気を付けましょう。

防火パトロールを実施

市消防本部・消防団では、12月10日(月)～31日(月)に市内全域で防火広報を実施するほか、不法駐車パトロールとして、消火栓上や防火水槽前など、消防活動上支障がある車両にステッカーを貼り、防火への注意を喚起します。

問合せ：警防救急課(☎674・7980)

年末の交通事故防止運動

12月1日(土)～31日(月)に交通事故防止運動を実施。運動の重点「夕暮れ時と夜間における高齢歩行者の交通事故防止」「飲酒運転の根絶」に取り組みます。

問合せ：管理課(☎674・7592)、高槻警察署(☎672・1234)

特殊詐欺空き巣被害を防止

高槻警察署では12月1日(土)から歳末警戒を実施します。特殊詐欺や侵入盗被害に遭わないよう、次のポイントに気を付け防犯を心掛けてください。
特殊詐欺 家族からお金の相談の電話があった場合、すぐにお金を渡さず、今まで連絡をとっていた方法で家族に確認する▽百貨店などの店員からクレジットカードのことで電話があった場合、暗証番号を教えず、カードを渡さない
侵入盗(空き巣、忍び込み) 補助錠を取り付ける▽ごみ出しなどの短時間の外出でもしっかりと施錠する

問合せ：高槻警察署(☎672・1234)

民生委員児童委員を新たに委嘱

厚生労働大臣と市長から、12月1日付けで次の6人が新たな民生委員児童委員に委嘱されました。任期は来年11月30日までです。
担当地域・委員氏名(敬称略)・住所：庄所町1～4・7～13番Ⅱ 阪井明子(庄所町7番10号)▽真上町四丁目Ⅱ 工哲治(真上町四丁目6番24号)▽寿町一丁目20・21番、

二丁目11～21番Ⅱ 前川公子(寿町二丁目16番11号)▽清水台一・二丁目Ⅱ 安井けい子(清水台一丁目14番7号)▽下田部団地A25～31棟Ⅱ 榎本たまみ(西冠二丁目13番10号)▽日吉台五番町5～7・11～15番Ⅱ 松田正信(日吉台五番町6番6号)
問合せ：福祉政策課(☎674・7162)

犬・猫などのペット 責任を持って飼育を

犬や猫などのペットは、飼い主にとっては大切な家族ですが、一方で苦手な人もいます。また、飼い主は気にならなくても、鳴き声や排せつ物の臭いなどで周囲に迷惑を掛けていることもあります。ペットがその命を終えるまで適切に飼育することは飼い主の

責任です。愛情と責任を持って、ご近所にも配慮できる飼い主になりましょう。

飼育の注意点 排せつ物の処理はしっかりと▽リードなしの散歩は禁止▽飼い犬登録・狂犬病予防注射を行う など
問合せ 保健衛生課 ☎661・9331

犬のふん害対策 イエローカード作戦参加者募集

市は、犬のふんの放置をなくすために、ふんの持ち帰りを促すイエローカード作戦を実施しています。参加団体には啓発グッズ(のぼり、警告カード)を交付しています。同作戦は、放置された犬のふんでお困りの自治会などの団体が、市から交付された啓発グッズを活用して、地域全体で飼い犬のふんの後始末をす

るよう飼い主に呼び掛けるものです。皆さんの地域でも取り組みを始め、清潔で住みよいまちにしていきたいです。

問合せ 清掃業務課 ☎669・1801



お知らせ

冬の節電にご協力

冬は暖房器具などエネルギーを使う機会が多くなります。市ではエアコンの適切な温度設定、日中のこまめな消灯などに取り組んでいます。家庭でも次のポイントを参考に節電に取り組みましょう。重ね着などをして暖房の設定温度を20度にする▽日中はできるだけ消灯する▽冷蔵庫の温度設定を「弱」にする▽使わない機器はプラグを抜く
問合せ：環境緑政課(☎674・7483)

カラオケは音量と時間を 守り適正使用を

市の条例では、カラオケ店などでの音響機器の使用時間や音量を制限しています。午後11時から翌日午前6時の間は、外部に音が漏れないよう防音対策を行うなど、ルールを守り、周辺住民が静かに夜を

意見を募集 条例・計画を策定

市は、次の計画・条例を策定します。素案へ市民の皆さんの意見をお寄せください。

素案の主な閲覧場所：各担当課(②は長寿介護課も)、行政資料コーナー(市役所本館1階④番)、各支所、市立各公民館、各コミュニティセンター、市ホームページ
応募方法：12月20日(木)～1月21日(月)(消印有効)に市ホームページ内簡易電子申込か直接または、郵送かファクスに、件名、意見、住所、氏名(団体の場合は団体名・住所・代表者氏名)を書いて、各担当課へ。 ※郵送の場合、②④は〒569・8501(住所不要)各担当課へ、①③は各担当課の住所へ

① 自殺対策計画

よび設備ならびに運営に関する基準を定める。

自殺対策基本法、自殺総合対策大綱に基づき、市の自殺対策に関する取り組みを推進するためのもの。計画期間は平成31年度から5年間。

担当課：福祉指導課(☎674・7821、FAX674・7820)

② 介護医療院基準条例

指定障害児通所支援事業者の指定、指定通所支援の事業などの人員、設備および運営に関する基準を定める。

担当課：子育て総合支援センター(〒569・0802北園町6番30号 ☎686・3032、FAX686・5431)

指定障害児通所支援事業者の指定、指定通所支援の事業などの人員、設備および運営に関する基準を定める。

④ 幼保連携型以外の認定こども園基準条例

併い、学級の編制、職員、設備および運営に関する基準を定める。

幼保連携型認定こども園以外の認定こども園の認定などの権限が中核市である高槻市に移譲されることに

担当課：保育幼稚園事業課(☎674・7692、FAX675・8648)

小規模企業者に融資あっせん

市は、市内の小規模企業者の経営安定化を図るために、最大600万円を融資する「中小企業事業資金融資制度」を設けています。申請方法など詳しくは産業振興課へお問い合わせください。利用資格：市内で原則、同一場所で6カ月以上同一事業を営み、確定申告・決算に伴う納税状況を証明することなど

ができる小規模企業者 ※小規模企業者とは次のいずれかに該当するもの。常時使用する従業員が20人以下(娯楽業・宿泊業を除く商業・サービス業は5人以下)の会社・個人▽常時使用する従業員が20人以下の医業を主とする法人▽事業協同小組合など
問合せ 産業振興課 ☎674・7411

納税にご協力を

12月は税収確保重点月間です。府は府内の市町村と連携

し、滞納者に対して納税への催告や財産の差し押さえなど徹底した対応を行います。引き続き納税にご協力ください。
問合せ：府三島府税事務所(☎072・627・1121)

医療関係者は届け出を

医療関係者は2年ごとに就業状況などを届け出る義務があります。次の対象者は提出期間に各届け出先へ直接または、郵送で提出してください。

対象・届け出先：医師・歯科医師・薬剤師の免許を持つ人

住所在地または、就業地を所管する保健所▽保健師・助産師・看護師・准看護師・歯科衛生士・歯科技工士で業務に従事している人▽就業地を所管する保健所 ※届け出用紙は保健所、市ホームページで配布

提出期間：1月4日(金)～15日(火)

問合せ：健康医療政策課 (☎661・9330)

犬・猫の引き取り

市保健所では、事情を聞いた上で、どうしても飼えなくなったと考えられる犬・猫を次のとおり引き取っています。状況によっては引き取りを断る場合もあるので、引き取りを希望する人は、必ず事前に保健衛生課 (☎661・9331) へご相談ください。

日程：毎週火・木曜日の午前9時～11時30分▽猫▽午前9時～午後3時▽犬 ※年末は12月27日(木)まで、年始は1月8日(火)から

12月の納付

●固定資産税・都市計画税第4期分▽12月25日(火)まで(収納課 ☎674・7152)
●国民健康保険料第9期分▽1月4日(金)まで(国民健康保険課 ☎674・7076)
※便利な口座振替をご利用ください。バーコードが印字されている納付書はコンビニエンスストアでも納付できます

ひとり親家庭の就労・養育費相談

仕事を探しているまたは、養育費の相談をしたいひとり親家庭の母親・父親を対象に、府母子家庭等就業・自立支援センターの専門相談員が出張相談を行います。

日時：12月15日(土)午前10時～午後4時 ※無料

会場：総合センター7階相談室

申込方法：12月14日(金)までに電話で、府母子家庭福祉連合会 (☎06・6762・9498) へ

放置自転車のリサイクル販売

市は、1～3月の放置自転車のリサイクル販売を行います。自転車は自身で点検・整備を行ってから引き取りとなります。引き渡し後の事故などの賠償責任は負いません。

引渡日程：1月26日(土)・27日(日)、2月23日(土)・24日(日)、3月30日(土)・31日(日)の午前10時～午後4時 ※受け付けは午後2時まで

場所：自転車保管再生センター (前島一)

応募資格：市内在住、通勤・通学の人

台数：1日5台 (多数抽選)
価格：1台2500円 ※別途防犯登録費用600円必要
申込方法：12月20日(木) (必着) までに市ホームページ内簡易電子申込か往復はがき (希望日(1日だけ)、住所(市外の人は市内の勤務先・学校名も)、氏名、電話番号を書いて、〒569・8501 (住所不要) 管理課 (☎674・7595) へ
※同一住所からの申し込みははがき1枚まで

問合せ：子ども育成課 (☎674・7832)

テレビの受信障害対策工事を実施

市内一部地域で各携帯電話事業者が新しい電波 (700MHz帯) の利用を開始することに伴い、テレビ電波の受信にノイズなどの影響が出る恐れがあります。テレビ映像に

影響が生じた場合は、(一社)700MHz利用推進協会が無償で回復作業を行います。費用を請求することはありません。対策工事を装った悪質商法や詐欺行為にご注意ください。

問合せ：700MHzテレビ受信障害対策コールセンター (☎0120・700・012)

国の教育ローンの利用を

国の教育ローンは高校や大学などに入学・在学する子どもがいる家庭を対象とした公的な融資制度です。子ども1人当たり350万円以内を固定金利年1.76% (8月10日現在) で利用できます。

問合せ：日本政策金融公庫教育ローンコールセンター (☎0570・0008・656)

改修家屋の固定資産税を軽減

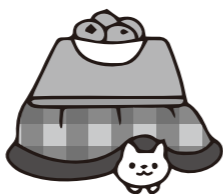
一定の条件を満たす住宅耐

献血日程

問合せ：市献血推進協議会 (☎674・7163)

400ミリリットル献血 (体重50kg以上) に協力ください。時間は午前10時～正午、午後1時～4時30分です。

日程・会場：12月7日(金) 二ツ宮・阪急高槻▽12日(水) 市役所



震改修、バリアフリー改修、省エネ改修を行った場合、固定資産税の軽減を受けられることがあります。改修完了後、3カ月以内に申請が必要です。

問合せ：資産税課 (☎674・7146)

北朝鮮による人権侵害問題関心と認識を

12月10日～16日は北朝鮮人権侵害問題啓発週間です。拉致問題の解決をはじめ、北朝鮮による人権侵害問題への対処は、国際社会を挙げて取り組むべき課題です。同週間を機に関心と認識を深めましょう。

問合せ：人権・男女共同参画課 (☎674・7575)

はにたんの おしえてみらい創生

はにたんが、もの知な「みらいちゃん」に、市の今後について教えてもらいます。

vol.6 輝く未来の実現に向けて



はにたん これからのまちづくりに向け、市がみらい創生の推進に向けて取り組んでいることは分かったんだけど、一体どんなまちづくりを進めていくの？

みらいちゃん 今、市が抱える問題はいろいろあるんだけど、目の前にある問題だけを対処しても、根本的な解決にはならないよね。20年、30年後の将来を見据えて、長期的な視野に立って、取り組みを進めていこうとしているんだ。

はにたん うーん。なんとなく分かるんだけど、イメージがわかないや。どんなことが必要なの？

みらいちゃん 組織や業務をスリム化する必要があるんだけど、市全体に活力が生まれるような未来の姿をイメージし、その姿に近づくように必要な取り組みはしっかりやっいていこうとしているんだ。

はにたん 今は何に取り組んでいるの？

みらいちゃん まずは市役所内部の効率化に優先的に取り組んでいるの。今後に向けて市の内部を見直すことが必要だからね。

はにたん 将来住む人にとってよいまちになるよう頑張ってほしいね。

<みらい創生のイメージ>



〈申込時の注意〉

- 特に記載のない記事の対象は、市内在住、通勤・通学の人
- 各記事中の「先着」は、当日直接、会場へ
- 各記事中の「電子申込」は、市ホームページ・携帯サイトの「簡易電子申込」から手続き可

62 569-8501 高槻市〇〇課
 △△△△△教室
 郵便番号569-8501
 の場合は住所の記載は不要



インフルエンザ予防 予防接種・手洗いを心掛けよう



毎年冬から春にかけてインフルエンザが流行します。予防には規則正しい生活を送り、抵抗力を高めておくこと、ウイルスを体内に入れないことが大切です。

日ごろから手洗いを徹底したり、予防接種をするなど予防を心掛けましょう。
 ※予防接種は重症化の予防に効果的ですが、感染を完全に防ぐものではありません
問合せ…保健予防課 (☎661・9332)

予防方法

●帰宅したら、手洗い・うがいをする

- 手洗いのポイント
- ①指輪や腕時計は外す
 - ②石けんを泡立てながらもみ洗いをする
 - ③流水でよくすすぐ
 - ④洗った後は清潔な布などで水気をふき取る



●室内の乾燥に気を付け、適度な湿度(50~60%)を保つ

●飛沫感染を予防するため、マスクを着用する

●日ごろから十分な栄養や睡眠をとる

症状が出たときは…

38度以上の発熱、せきやくしゃみ、関節痛などの症状が出たときは、医師の診断を受けましょう。自宅での経過観察を指示された場合は、どんな症状が出たらもう一度受診する必要があるのか、確認しておきましょう。



催し
 講座
 健康
 スポーツ
 募集・求人
 高齢者

消費生活 コラム

注文していない商品が届いたら発送元に確認を

注文していない商品が届き、送りつけ商法かと不審に思っていたところ、実は贈り物だったというご相談がありました。

事例

- ・注文していないペットボトルの水1箱が送られてきた。送り主欄には聞いたことのない会社名だけが記載されていた
- ・小学生がいる家庭に、注文していない人気キャラクター人形が送られてきた。プレゼントをくれるような人は思い当たらない

これらの商品は、インターネット通販を利用し、贈り物として届けられたものでした。インターネット通販は自宅で注文ができ、どこへでも配達してもらえるサービスです

が、店頭で手続きする場合と異なり、送り主の住所や氏名などが、商品の包みに記載されていない場合があります。

事例では、後日、送り主から連絡があったため、贈り物だと分かりましたが、せっかくの善意によるものでも、誰からのものか分からず、破棄してしまったという例もあります。

対処法

- ・荷物を受け取った人…注文した覚えがなければ、発送元に確認。贈り物であれば、送り主から連絡がもらえるよう発送元に依頼。一方的に送りつけられた商品であれば、請求書が入っていても、一定期間は処分が可能
- ・贈り物をする人…送り主の情報の入力欄は、必ず入力する。贈り物を送る際に、電話などで連絡する

問合せ…消費生活センター (☎682・0999)

し尿収集日程 1～3月

月	1	2	3	収集地区
月	7 21	4 18	4 18	安岡寺町一～六、永楽町、大塚町三～五、北大樋町、黄金の里一、辻子一～三、大蔵司一～三、竹の内町、塚脇一～五、西之川原一・二、番田一・二、東城山町、松が丘一～四、松川町、南大樋町、宮之川原一～五、宮之川原元町、若松町
火	8 22	5 19	5 19	上牧町一～五、神内一・二、津之江町一～三、津之江北町、柱本全域、藤の里町
水	9 23	6 20	6 20	原(府道枚方亀岡線より東側)、東天川一～五
木	10 24	7 21	7 21	明野町、玉川一～四、千代田町、天王町、野田一～四、萩之庄一～五、八丁畷町、松原町、三島江全域
金	11 4	8 1	8 1	芥川町一～四、浦堂一～三、浦堂本町、梶原一～六、上牧山手町、寿町一～三、栄町一～四、下田部町一・二、庄所町、堤町、月見町、出丸町、天神町二、道鶴町一～六、殿町、中川町、西之川原一部(小型地区)、西真上一・二、野田東一・二、原(府道枚方亀岡線より西側)、前島一～五、真上町一～五、緑が丘一～三、南庄所町
	16 30	13 27	13 27	赤大路町、天川新町、大塚町一・二、大畑町、唐崎全域、北昭和台町、北柳川町、西面全域、桜ヶ丘北町、桜ヶ丘南町、三箇牧全域、芝生町一～四、昭和台町一・二、須賀町、富田町一～六、成合全域、西五百住町、如是町、東五百住町一～三、日向町、深沢町一・二、紅茸町、柳川町一・二、弥生が丘町
	17 31	14 28	14 28	出灰、大冠町一～三、杉生、東和町、中畑、二料、萩谷、萩谷月見台、深沢本町、八幡町、霊仙寺町一
	18 1	15 15	15 29	今城町、岡本町、上土室一～六、川久保、川西町一～三、郡家新町、奈佐原全域、南平台一～五、土室町、氷室町一～四、宮田町一～三、南松原町、宮野町
	11 25	22 22	22 22	安満全域、古曾部町一～三、高垣町、田能、別所新町、別所本町、緑町、南総持寺町、山手町一・二
	4 18	1 15	1 29	井尻一・二、梶原中村町、上牧北駅前町、上牧南駅前町、郡家本町、五領町、清福寺町、塚原全域、東上牧一～三、淀の原町

1～3月の収集日程は上表のとおり。

収集日に留守の場合は隣人に依頼するなど必ずくみ取りができるようお願いいたします。くみ取り口付近には物を置かないでください。臨時の収集は2・3日前にお申し込みください。

問合せ…清掃業務課 (☎669・1163)

し尿くみ取りの届け出 し尿くみ取りの依頼や変更、停止には、資源循環推進課(市役所本館)へ届け出が必要

手数料納入のお願い し尿処理手数料は、納付期限までに所定の金融機関か市役所、各支所で納付してください(近畿2府4県の郵便局でも可)

問合せ…資源循環推進課 (☎674・7193)



博物館&図書館おたのしみ会〜鳥のはなし

12月1日(土)午前11時〜11時40分に中央図書館(☎674・7800)で。講師はあくあびあ芥川・高田みちよさん。対象は4歳〜小学生と保護者。先着30人。無料。

情報格差解消〜はじめてのパソコン・タブレット

いずれも富田ふれあい文化センターで。講師はNPO法人高槻ボラパン。対象は初心者。申し込みは12月①3日(月)②4日(火)から電話か直接、同センター(☎694・5451)へ。
① **タブレット体験** 12月17日(月)午前10時〜11時 午後1時〜2時から。申込順合計40人。無料

② **パソコン講座** 12月10日(月)・12日(水)・20日(木)・21日(金)・1月7日(月)・9日(水)・28日(月)・29日(火)の午前10時〜午後3時。基本操作とインターネット。申込順合計48人。2400円

クリスマスのスノードームを作ろう

12月15日(土)午前10時〜正午にクロスパル高槻で。講師は高槻スカウト連絡会。対象は市内在住の5歳〜小学生(保護者同伴可)。申込順20人。無料。申し込みは12月3日(月)から電話か直接または、ファクスに、催し名・氏名(ふりがな)、学校名・学年(年齢)、電話番号を書いて、青少年センター(クロスパル高槻内 ☎685・3724、FAX 686・2457)へ。

トワイライトコンサート IN 城内

12月15日(土)午後4時30分〜6時30分に城内公民館で。出演は女声合唱団響ほか。申込順60人。無料。申し込みは12月3日(月)から電話か直接、同館(☎671・4644)へ。

公民館DE衣食住

いずれも午前10時〜正午。
申し込みは12月①②③日(月)④4日(火)から電話か直接、各館へ。
① **プロに聞くバスマイス作りと楽チン大掃除術** 12月13日(木)に真上公民館(☎683・2509)で。講師は日本清掃収納協会・中川智子さん。申込順40人。1000円。保育あり

あり(2〜5歳、5人。申込期限は12月7日(金))
② **門松風お正月フラワアレンジメント** 12月19日(水)に五領公民館(☎669・6169)で。講師はフラワールアレンジメントインストラクター・岳山悦子さん。申込順20人。1000円。保育あり(1歳〜就学前、6人。申込期限は12月11日(火))
③ **骨格診断でわかるタイプ別**

1/14祝 新成人のつどい

1月14日(祝)に「新成人のつどい」を行います。参加希望者は当日直接、会場へお越しください。新成人はどなたでも参加できます。

日時…1月14日(祝)午前10時〜11時30分 ※無料

内容・会場

式典 市民憲章朗読、新成人代表による決意の言葉発表など=高槻現代劇場大ホール(先着500人)

イベント 式典中継、ダンス、ビデオレター、なつかしの先生と語ろうコーナー、おもてなしコーナーなど=高槻現代劇場中ホールほか

対象…平成10年4月2日〜11年4月1日生まれの人

問合先…地域教育青少年課(☎674・7654)



催し

講座

健康

スポーツ

募集・求人

高年齢者

高槻現代劇場

市民会館・文化ホール

チケット受付問い合わせは電話か直接、同劇場 ☎671・9999(9)へ
受付時間 午前10時〜午後5時(発売開始日の電話予約は午後2時から)
☆の公演は未成年の人はご遠慮ください。チケット完売の場合、当日券は販売しません

金関環の愉快的コンサート One for All, All for One〜音楽のために

出演:金関環(バイオリン)、白石光隆(ピアノ)、井野邊大輔(ビオラ)、金子鈴太郎(チェロ)
曲目:ブラームス/ピアノ四重奏曲第1番、プッチーニ/誰も寝てはならぬ、パイレーツ・オブ・カリビアン「彼こそが海賊」ほか

1月19日(土)午後2時開演
レセプションルーム(全席自由)
2,300円(当日2,800円) 飲み物付き
発売中

友の会割引 ☆



金子鈴太郎 井野邊大輔 白石光隆 金関環

1月21日(月)・22日(火)は休館

謡と小鼓の短期体験教室



講座と能楽堂での公演「朝長」鑑賞。

日程…1月①23日(水)②30日(水)の午後2時30分〜7時から
③2月2日(土)午後2時から

会場…①②206号室
③大槻能楽堂(大阪市中央区)

講師…小鼓方・成田達志(写真)、大鼓方・山本哲也

対象・定員…中学生以上=各30人
費用…Aコース(①②③自由席券)=3,800円、Bコース(①②)=2,300円

申込方法…随時電話か直接、同劇場へ

たかつき市民能

演目・出演:能「杜若」(田中隆夫)、仕舞「忠度」(浦田保親)、「弱法師」(浦田保浩)ほか

3月2日(土)午後1時開演
大ホール(全席自由)
2,500円(当日3,500円)、高校生・大学生1,000円(当日2,000円)、中学生以下無料

12月20日(木)発売 友の会前売り割引 ☆



たかつきスクールJAZZコンテスト

高槻ジャズストリートへの出場をかけた中学・高校生のスクールバンドが競う。
1月20日(日)午前10時20分開演
大ホール(全席自由) 無料

展示

JR高槻駅南側地下通路

えきちかギャラリー

北清水フォトクラブ作品展
12月11日(火)〜24日(木)

いろどりの会作品展
12月11日(火)〜24日(木)

ポルトガル刺繍つぼみ会作品展
12月25日(火)〜1月7日(月)

玉川の里写真クラブ作品展
12月25日(火)〜1月7日(月)

クロスパル高槻7階

ギャラリーはなみずき

風祭教室水彩画展
12月13日(木)〜18日(火)

キルトクラブR's作品展
12月20日(木)〜25日(火)

総合センター1階ロビー

桃園ギャラリー

子育て支援ネットワークティピー作品展
12月13日(木)〜26日(水)

フォトクラブ「四季」作品展
12月27日(木)〜1月9日(水)

ミンゴ・阪急高槻2階

展示館けやき

十人陶色展
12月7日(金)〜12日(水)

生涯学習センター1階

展示ホール

パッチワークサークルてんとうむし作品展
12月11日(火)〜13日(木)

ぬくもりふれあい福祉展
12月19日(水)・20日(木)

おしゃれコーデ 12月22日(土)に警手公民館(☎685・2110)で。講師はパーソナルスタイリスト・望月まいさん。申込順30人。無料。保育あり(2歳〜就学前、5人。申込期限は12月14日(金))
④ **ぱぱっと料理デモ&情報交換** 1月20日(日)に城内公民館(☎671・4644)で。申込順20人。1000円。保育あり(2歳〜就学前、5人。申込期限は1月4日(金))
ワークショップ〜ツインのくちばし ツインはらと
12月15日(土)・16日(日)、1月19日(土)・20日(日)の午前10時45分〜11時30分 午後1時30分〜2時15分 午後3時からあくあぴあ芥川(☎692・5041)で。先着各日合計40人。無料。
いましろクリスマスコンサート
12月16日(日)午前10時〜11時30分 午後1時30分〜3時に今城塚公民館(☎683・3331)で。出演は市音楽団管楽部ほか。先着各80人。無料。

**親子でつくるクリスマス
とっておきランチ**

12月16日(日)午前10時～午後1時にクロス・パル高槻で。講師は市栄養士会。対象は市内在住のひとり親家庭の親子。20人(多数抽選)。無料。申し込みは12月3日(月)～10日(月)(必着)に往復はがきに、住所、氏名、子どもの名前・学年、電話番号を書いて、〒5

69・8501(住所不要)子ども育成課へ。市ひとり親家庭福祉会(☎090・3870・1470(染野))。70・1470(染野)。

如是公民館子どもまつり

12月15日(土)午前10時～午後1時に同館で。人形劇、減災防災すごろく、ゲームコーナーなど。対象は小学生以下。次の催しは12月3日(月)～10日(月)に電子申込、電話、直接または、ファクスに、催し名、住所、氏名(ふりがな)、電話・ファクス番号を書いて、生涯学習センター(☎674・7700、FAX674・7704)へ



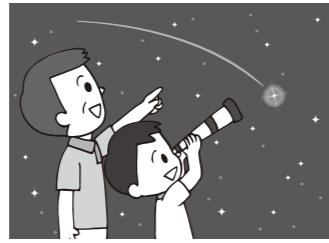
ランチタイム・ロビーコンサート

ランチタイム・ロビーコンサート250回を記念し、スペシャルコンサートを開催します。

日時…1月27日(日)午後2時から
会場…生涯学習センター2階多目的ホール
出演…高槻音楽家協会
定員…申込順300人 費用…500円
申込方法…12月3日(月)～1月15日(火)に電子申込、電話、直接または、ファクスに、催し名、住所、氏名(ふりがな)、電話・ファクス番号を書いて、生涯学習センター(☎674・7700、FAX674・7704)へ

夜空をさんぽく手作り望遠鏡で月を観察しよう

1月12日(土)午後5時～8時に警手公民館で。講師はごども達に星を観せる会・茶木恵子さん。対象は小学生。申込順40人。申し込みは12月5日(水)～1月7日(月)に電話か材料費300円を持って直接、同館(☎685・2110)へ。



**市少年少女合唱団
ミニコンサート**

12月25日(火)午後0時10分～0時40分に生涯学習センター1階展示ホールで。無料。当日直接、会場へ。文化スポーツ振興課(☎674・7414)。

城内子どもまつり冬の巻

12月26日(水)午前10時～午後0時30分に城内公民館で。和太鼓演奏、おはなし会、ゲームコーナーなど。対象は5歳～小学生(小学3年生以下は保護者同伴)。無料。次の催しは12月3日(月)から電話か直接、同館(☎671・4644)へ。

いのしのPOPとかわいいカードづくり

午前10時15分～11時15分。対象は小学生。申込順20人

**飛べ飛べぐらんぷり
飛ぶおもちゃ・髪飾り作り**

いずれも1月5日(土)午前10時～正午に真上公民館などで。講師はサークル・ハンドクラフトほか。対象は3歳～小学生(小学3年生以下は保護者同伴)。①③の申し込みは12月3日(月)から電話か直接、同館(☎683・2509)へ。

①凧あげあそび

申込順20人。300円

②飛ぶおもちゃ作り

無料

③布の髪飾りとガーランド作り

申込順20人。無料

②4日(火)から電話か直接、同館(☎693・1866)へ。

①公民館とびだせ絵本おはなし会と工作 午前10時45分～11時45分。講師は如是二ヨキニヨキ。対象は市内在住の3歳以下の乳幼児と保護者。無料

②飾ろう食べようペンダントクッキーを作ろう 午前9時30分～10時30分。講師は吉里康子さん。対象は小学生。300円

自然観察会「ウツジロ」

12月22日(土)午前10時～正午に原周辺で。講師はあくあびあ芥川・高田みちよさん。対象は小学生以上(小学生は保護者同伴)。申込順20人。無料。申し込みは12月4日(火)午前9時から電話で、あくあびあ芥川(☎692・5041)へ。

キャンドルナイトin芥川

いずれも芥川公民館で。100円。申し込みは12月3日(月)から電話か直接、同館(☎683・1423)へ。

ウィッシュユキャンドル作り

震災にも備えよう 12月17日(月)午前10時～正午。申込順30人。保育あり(2歳～就学前、5人。申込期限は12月12日(水))

みんなで灯すウィッシュユキャンドルとコンサート 12月22日(土)午後6時～8時。出演はクロマチックハーモニカ奏者・矢木秀行さん。小学生以下は保護者同伴。申込順50人

明るい選挙啓発ポスターコンクール入選作品展

12月21日(金)～27日(木)に総合センター1階南側通路で。無料。選挙管理委員会事務局(☎674・7676)。

**持ち寄り鳥の写真展
守ろうきれいな芥川**

12月22日(土)～1月27日(日)にあくあびあ芥川(☎692・5041)で。無料。

服部図書館 音読講座

1月17日(木)午後2時～4時に同館で。講師は中井敬二さん。対象は市民。申込順30人。無料。申し込みは12月6日(木)から電話か直接、同館(☎668・1085)へ。

将棋を楽しもう

市は将棋振興を推進するため、日本将棋連盟などと協力して、下記のイベントや教室を開催します。将棋の上級者も初心者も、ぜひご参加ください。

王将戦関連イベント

前夜祭

1月26日(土)・27日(日)開催の第68期王将戦七番勝負第2局に先立ち、対局者を迎えて懇親イベントを開催します。
日時…1月25日(金)午後6時～8時
会場…高槻現代劇場レセプションルーム
定員…申込順100人
費用…8,000円、高校生以下5,000円、未就学児無料
申込方法…12月17日(月)～1月18日(金)に電話または、ファクスに、催し名、住所、氏名(ふりがな)、生年月日、年齢(学年)、電話番号を書いて、市観光協会(☎675・0081、FAX675・0082)へ

大盤解説会

プロ棋士による解説を聞いて王将戦をライブ観戦。
日程…1月26日(土)午後1時から封じ手まで▷27日(日)午前10時から終局まで
会場…高槻現代劇場レセプションルーム
対象…小学生以上
定員・費用…先着各150人=各2,000円
問合先…市観光協会(☎675・0081)

**日本将棋連盟
子ども将棋 高槻サテライト教室**

将棋駒の名前や動かし方、基本ルールやマナーなど、将棋の基本を学びます。プロ棋士と対局も。
日程…2月3日以降の毎週日曜日
午前10時30分～正午=入門初級
午後1時30分～3時=中・上級
会場…クロスパル高槻
対象…5歳～中学生
講師…日本将棋連盟派遣講師
費用…入会金3,000円、入門初級13,000円、中・上級16,000円 ※いずれも回数券(7回分)
申込方法…12月17日(月)からインターネットで関西将棋会館ホームページ(https://www.kansai-shogi.info/)から申し込み。または、往復はがきに、教室名、希望時間、住所、氏名(ふりがな)、学校名・学年(年齢)、電話番号を書いて、〒553-0003大阪市福島区福島六丁目3番11号日本将棋連盟関西本部(☎06・6451・7272)へ



広告掲載欄

広告内容に関する一切の責任は広告主に帰属します。掲載の申し込みは(株)ホープ(☎092-716-1401)へ

大阪ろうあ者成人式

1月13日(日)午前11時～午後3時30分に府谷町福祉センター(大阪市中央区)で。対象は平成10年4月2日～11年4月1日生まれで、府内の学校に在学したことのある聴覚障がい者と家族。無料。申し込みは1月8日(火)までに電話かファクスに、住所、氏名、生

年月日、ファクス番号を書いた、大阪聴力障害者協会(☎06・6761・1394、FAX06・6768・3833)へ。

ブラスバンドフェスティバル〜中学校吹奏楽部演奏会

12月8日(土)午前11時30分～午後4時30分に高槻現代劇場大ホールで。先着9000人。無料。地域教育青少年課(☎674・7654)。

大阪桐蔭高等学校吹奏楽部演奏会

12月13日(木)午後5時30分～8時30分に高槻現代劇場大ホールで。申込順1500人。1000円、中学生・高校生800円、小学生以下500円。申し込みは12月3日(月)～12日(水)に電話で、同校吹奏楽部OB会(☎090・8195・1571)北口、午前9時～午後8時。

介護お仕事フェスタ〜就職フェアと映画ケアンなど

12月4日(火)午前10時～午後4時に生涯学習センター1階展示ホールなどで。当日直接、会場へ。市介護保険事業者協議会(☎685・8306)。

月釜

12月23日(祝)午前9時15分～午後2時30分に高槻現代劇場和室で。先着1000人。1000円。高槻茶道会(☎090・2105・1215)前田。

平安女学院大学短期大学部クリスマス・カンタータ

12月16日(日)午後3時30分～

亥

しろあと歴史館トピック展示 季節を彩る郷土玩具 ~十二支の

来年の干支である「亥」にちなみ同館所蔵の郷土玩具から猪をモチーフにしたものを紹介します。

日程…12月15日(土)～3月3日(日)の午前10時～午後5時(入館は4時30分まで)

休館日…月曜日(12月24日(休)、1月14日(祝)、2月11日(祝)は開館)、12月25日(火)、12月28日(金)～1月3日(木)、1月15日(火)、2月12日(火)

観覧料…無料
会場・問合先…しろあと歴史館(☎673・3987)



5時15分と同大学高槻キャンパス(南平台五☎693・2311)で。無料。当日直接、会場へ。
北清水子どもまつり 公民館にキッズ大集合
1月19日(土)午前10時～午後1時に北清水公民館などで。バルーンアート、リサイクル工作、減災コーナーなど。対象は小学生以下と保護者。次の催しはいずれも申込順。無料。申し込みは12月10日(月)から電話か直接、同館(☎687・3190)へ。
お部屋で昔遊び 午前10時～正午。20人
市川博士のワクワク理科実験教室 午前10時30分～11時30分。30人
紙芝居&読み語り 午前10時30分～11時30分。30人
フィナーレ 北清水公民館でダンス・ダンス・ダンス 正午～午後0時30分。60人

新春かき初め大会 いにしえの高槻を書く
高槻の歴史や考古学に関する言葉を課題にした、書き初め大会を開催。
日程…1月5日(土)・6日(日)の午前10時～午後4時 ※無料。書道道具を持って、当日直接、会場へ
会場…今城塚古代歴史館
対象…小・中学生
内容…課題字を毛筆で書く。課題字は小学1年生＝「せん」▷2年生＝「きん」▷3年生＝「うるし」▷4年生＝「玉まくら」▷5年生＝「冠帽」▷6年生＝「阿武山」▷中学生＝「中臣鎌足」
※当日参加できない人は1月5日(土)～8日(火)(必着)に同大会専用半紙に書いた作品を郵送か直接、〒569・1136郡家新町48番8号今城塚古代歴史館(☎682・0820)へ。専用半紙は12月1日(土)～27日(木)に同館、しろあと歴史館、文化財課で配布

Trio You クリスマスコンサート

12月24日(休)午後1時～5時に高槻現代劇場中ホールで。先着6000人。無料。日本総合舞台設備(☎676・0883)松本。

アニメートコンサート

12月26日(水)午後6時～9時に高槻現代劇場大ホールで。先着1500人。無料。府立三島高校(☎682・5884)鈴木。

講座・教室

講演会〜ろう者と健聴者のことばのズレ

12月8日(土)午後2時～4時に障がい者福祉センターで。講師は関西学院大学非常勤講師・馬場博史さん。対象は市内在住の聴力障がい者と手話に関心のある人。先着70人。無料。市聴力障害者協会(☎672・0672、FAX661・4714)。

大阪市立科学館提携講座 学芸員、またまた宇宙を語る

1月11日(金)・18日(金)・25日(金)、2月1日(金)の午後2時～3時30分に生涯学習センター3階研修室で。講師は大阪市立科学館学芸員。50人(多数抽選)。2500円。申し込みは12月16日(日)午後1時30分～

新春経済講演会 激動の日本経済、これからどうなる?
日時…1月16日(水)午後3時～4時30分 ※無料
会場…高槻現代劇場レセプションルーム
講師…ジャーナリスト・長谷川幸洋さん(写真)
対象…市民
定員…申込順250人
申込方法…12月3日(月)～1月15日(火)に電話で、高槻商工会議所(☎675・0484)へ

みは12月1日(土)～10日(必着)に電子申込か直接または、はがきかファクスに、講座名、住所、氏名(ふりがな)、電話・ファクス番号を書いて、〒569・8501(住所不変)生涯学習センター(☎674・7700、FAX674・7704)へ。

応急手当講習会 普通救命講習I

1月27日(日)午前9時30分～午後0時30分に北消防署警手分署で。対象は中学生以上。申込順30人。無料。申し込みは12月27日(水)～1月20日(日)に電子申込か直接、最寄りの消防署へ。北消防署(☎687・0119)。
このひらことば〜うたうたのしむ・つながる
12月14日(金)午前10時～正午に富田ふれあい文化センター(☎694・5451)で。講師は手話うたパフォーマー!藤岡扶美さん。先着40人。無料。
市民と地域の力で再生可能エネルギーの普及
12月15日(土)午前10時～正午にクロスパル高槻で。講師は元日本環境学会・和田武さん。先着70人。無料。環境緑政課(☎674・7483)。

広告掲載欄

広告内容に関する一切の責任は広告主に帰属します。掲載の申し込みは(株)ホープ(☎092-716-1401)へ

催し

講座

健康

スポーツ

募集・求人

高齢者

障がい者向け教室

いずれも障がい者福祉センターで、対象は市内在住の在宅で、18〜64歳の自力が家族・知人の介助により通所が可能な人。面談あり。教材費など必要。申し込みは12月3日(月)〜7日(金)に電話か直接または、ファクスに、教室名、

住所、氏名、生年月日、電話・ファクス番号、障がいの種類と等級を書いて、同センター(☎672・0267、FAX661・3508)へ。
陶芸教室 1月7日〜3月25日の月曜日午前10時〜正午
 知的障がい者▽午後1時〜3時
 身体・精神障がい者、難病の人。各全10回。各12人

編物教室

1月11日〜3月15日の金曜日午後1時〜3時。対象は身体・精神障がい者、難病の人。12人
絵画教室 1月15日〜2月26日の火曜日午前10時〜正午。対象は知的・精神障がい者。12人

府手話通訳者養成講座を目指すステップアップ講座

1月9日〜3月13日の水曜日午後2時〜4時に障がい者福祉センターで。講師は大阪聴力障害者協会。対象は平成31年4月1日現在18歳以上で手話サークル活動などの経験が3年以上あり、次のいずれかに該当する人。全国手話検定試験2級以上の合格者または、同程度の力がある▽市登録手話通訳者で府手話通訳者養成講座を受講したことがない。申込順20人。無料。申し込みは12月3日(月)〜25日(火)に電話か直接または、ファクスに、講座名、氏名、年齢、サークル活動歴、検定試験受験歴などの手話実績、電話番号を書いて、同センター(☎672・0267、FAX661・3508)へ。

市民いきいき健康講座
健康寿命の延伸はオーラルケアから

お口の機能の衰え(オーラルフレイル)が全身の虚弱(フレイル)につながるについて、医師・歯科医師による講演会を開催します。フレイルチェックの実演やパネルディスカッションなどもあります。



飯島勝矢さん



小野高裕さん

日時…12月22日(土)午後1時〜4時 ※無料
 会場…大阪医科大学(八丁西町)
 講師…東京大学教授・飯島勝矢さん、新潟大学大学院教授・小野高裕さん ほか
 定員…300人(多数抽選)
 申込方法…12月1日(土)〜14日(金)(消印有効)に所定の申込書を郵送かファクスで、高槻商工会議所へ。申込書は長寿介護課、市立各公民館、各コミュニティセンターなどで配布
 問合せ…市民いきいき健康講座事務局(☎682・7298)

知っておきたいアルコール依存症

12月は、お酒を飲む機会が増える人も多いのではないのでしょうか。適切な量のお酒は、血液の流れを良くする効果があります。しかし大量に飲み続けると、肥満や肝機能障害、アルコール依存症に陥ることもあります。

アルコールをはじめ、薬物、ギャンブルなどの依存症について安心して相談できる場所があります。一人で悩まず、困ったときは電話してください。

●市こころの健康相談 ☎661・9332=月〜金曜日の午前8時45分〜午後5時15分(祝日・年末年始除く)

●府おおさか依存症土日ホットライン ☎0570・061・999=毎週土・日曜日の午後1時〜5時

●府こころの健康総合センター「依存症相談」☎06・6691・2818=月〜金曜日の午前9時〜午後5時45分(祝日・年末年始除く)

※いずれも本人・家族からの相談可、無料

飲酒にまつわるウン!?ホント!?

意外と知らないお酒のこと。次の2つの説は「ウン」でしょうか、「ホント」でしょうか。

①お酒の強い人は肝臓病やアルコール依存症にならない

ウン お酒に強い人は、アルコールを肝臓で分解する酵素の働きが強さで決まります。しかしどんな体質でもアルコールが心身に及ぼす影響は同じです。お酒に強いからと多量飲酒を続けていけば、肝臓病や依存症に陥る危険があります。

②お酒を飲むとよく眠れる

ウン お酒には入眠作用がありますが、深い眠りを妨げたり、利尿作用により眠りの途中で目を覚ますことがあります。また眠るために飲み続けると本来の睡眠パターンが崩れて眠りが浅くなり、睡眠の質が低下します。

問合せ…保健予防課(☎661・9332)



愛仁会高槻病院市民講座
人工関節について

12月13日(木)午後3時30分〜5時に同病院(白梅町)681・3801)で。先着50人。無料。

初心者向け
ボランテア体験講座

1月9日〜3月13日の水曜日午後1時30分〜3時30分に障がい者福祉センターで。点字、朗読、手話、要約筆記、視覚・知的障がい者・車いすのガイドヘルプなど。申込順30人。無料。申し込みは12月3日(月)〜25日(火)に電話か直接または、ファクスに、講座名、氏名、電話・ファクス番号を書いて、同センター(☎672・0267、FAX661・3508)へ。

まとめて健診、がん検診などの集団健(検)診日程

※特定健診、がん検診、ピロリ菌検査、肝炎ウイルス検診は、市内の指定医療機関でも受診できます

問合せ…健康づくり推進課(〒569・0067桃園町4番15号 水道部庁舎 ☎674・8800)

健診名・対象・費用	日程・会場・定員	予約方法など
まとめて健診 胃(バリウム検査)・肺・大腸がん検診、特定健診の検査項目 ※全項目必須(胃がんは選択可) 今年度40〜74歳(75歳の誕生日前日まで)の市国保被保険者、無料 ※胃がんは50歳以上(偶数年齢または、奇数年齢で平成29年4月1日以降未受診者)	1/16(水)午前=保健センター、申込順90人	12/5(水)から電話か直接、同課へ
オプション項目 (上記「まとめて健診」の会場で同時に受診できます)	●ピロリ菌検査(単独受診不可) 今年度40〜61歳(62歳の誕生日前日まで)の市民で過去に受診・除菌歴のない人、500円☆ ※30〜39歳の市民は指定医療機関で単独受診可、500円☆ ●肺がん検診(単独受診不可) 35歳以上の市民、無料 ●骨の健康度測定(単独受診不可) 40歳以上の市民、500円☆	●前立腺がん検診(単独受診不可) 50歳以上の男性で一定の条件に該当する市民、無料 ※条件については同課へお問い合わせください ●肝炎ウイルス検診(単独受診不可) 今年度40歳以上で一定の条件に該当する市民、B・C型各500円☆ ※条件については同課へお問い合わせください
検診名・対象・費用	日程・会場・定員	予約方法など
子宮頸・乳・大腸がん検診 子宮頸・乳がん検診を平成29年4月1日以降未受診の女性市民。子宮頸がん=20歳以上▽乳がん=30歳以上▽大腸がん=40歳以上。いずれも無料 ※大腸がんだけの受診不可	1/8(火)・31(木)の午後=保健センター、申込順各90人 ※1/31は保育あり(0歳〜就学前、20人。予約時に申し込み)	12/5(水)から電子申込または、電話か直接、同課へ
すこやかドック 胃(バリウム検査)・肺・大腸がん検診 肺がん=35歳以上、大腸がん=40歳以上、胃がん=50歳以上(偶数年齢または、奇数年齢で平成29年4月1日以降未受診者)。いずれも無料 ※40歳以上は、追加で骨の健康度測定(500円☆)あり	1/21(月)午前=保健センター、申込順100人	12/5(水)から電話か直接、同課へ
レディースドック 胃(バリウム検査)・子宮頸・乳・肺・大腸がん検診 ※全項目必須(胃がんは選択可)、年齢に応じて項目指定あり 子宮頸・乳がん検診を平成29年4月1日以降未受診の女性市民。35〜39歳(子宮頸・乳・肺がん)▽40〜49歳(子宮頸・乳・肺・大腸がん)▽50歳以上(胃・子宮頸・乳・肺・大腸がん)。胃がんは偶数年齢または、奇数年齢で平成29年4月1日以降未受診者。いずれも無料 ※40歳以上は、追加で骨の健康度測定(500円☆)あり	1/11(金)、3/5(火)の午前=保健センター、各90人(多数抽選)	12/10(月)(消印有効)までに電子申込または、はがきなどに、検診名、第1・2希望日、住所、氏名(ふりがな)、生年月日・年齢、電話番号、胃がん検診受診希望の有無、骨の健康度測定受診希望の有無を書いて、同課へ ※1人1通

☆は受診料無料制度あり。対象は各健(検)診対象者のうち、70歳以上の市民▽65〜69歳で一定の障がいがあり、高齢者の医療の確保に関する法律による被保険者証を持つ市民▽生活保護世帯・市民税非課税世帯の市民(要事前申請)
 ※市国保加入者以外の市民の特定健診は加入する健康保険組合などにお問い合わせください
 ※定員の記載がないものは、定員なし。特に記載のないものは受診当日の年齢

催し

講座

健康

スポーツ

募集・求人

高齢者

元気なカラダは食事から
免疫アップごはんを作ろう

1月24日(木)午前10時～午後1時に保健センターで。講師は栄養士。対象は市民。24人(多数抽選)。600円。申し込みは12月11日(火)(必着)までに電話または、はがきで、〒5669・0052城東町5番1号健康づくり推進協議会(☎661・9112、FAX672・7569)へ。



ふれあいアップ講座
程さんの健康養生訓十箇条

12月17日(月)午前10時～11時

市民プール 1月12日(土)・13日(日)利用できません

芝生町にある市民プールは、1月12日(土)・13日(日)は大開催のため、終日利用できません。フィットネスルームは通常どおり利用できます。

市内府立高校体育施設
開放抽選会

1～3月の①テニスコート②グラウンドの利用。12月8日(土)①午前10時②11時から総合スポーツセンターで。当日各30分前に直接、会場へ(1団体1人)。文化スポーツ振興課(☎674・7649)。

障がい者スポーツ講習会
フロアバレーボール

12月17日(月)午後7時～8時30分に古曽部防災公園体育館で。対象は小学生以上の障がい者スポーツに興味がある人。無料。申し込みは随時電話または、ファクスに、催し名、住所、氏名、年齢、電話番号を書いて、みどりスポーツ振興事業団(☎661・0646、FAX674・7409)へ。

30分に北清水公民館で。講師は中国料理家・程一彦さん。申込順80人。無料。保育あり(2歳～就学前、5人。申込期限は12月10日(月))。申し込みは12月3日(月)から電話か直接、同館(☎687・3190)へ。

パーキンソン病の診断と治療法について

12月15日(土)午後1時30分から大阪医科大学(大学町☎683・1221)で。先着190人。無料。



連続講座
ダブルダッチにチャレンジ

12月22日(土)、1月5日(土)の午後1時～3時に今城塚公民館で。講師はダブルダッチ講師・木村朋志さん。対象は小学生以上。申込順40人。無料。申し込みは12月3日(月)か

ら電話か直接、同館(☎683・3331)へ。

高槻市民ハイキング

いずれも無料。当日直接、集合場所へ。市ハイキング協議会(☎671・3761)植畑、午後6時～9時。

箕面公園～箕面大滝コース

12月16日(日)午前9時30分阪急高槻市駅北側広場集合、午後3時30分阪急箕面駅解散予定。約8キロ。一般向き

原三好山～成合磐手橋コース

1月27日(日)午前9時30分JR高槻駅南側人工デツキ集合、午後3時解散予定。約10キロ。一般向き

阿武山登山～赤大路コース

2月24日(日)午前9時30分市営バス停「関西大学」集合、午後3時30分JR摂津富田駅解散予定。約11キロ。一般向き

オーパスシステム

年末年始は利用停止に

オーパス・スポーツ施設情報システムは定期メンテナンスのため12月30日(日)午前0時～1月4日(金)午前9時は利用できません。文化スポーツ振興課(☎674・7649)。

高槻クロスカントリー大会



健康で走行に支障のない人は誰でも参加できる、高槻クロスカントリー大会を開催します。今年は20回記念としてクロカンエンジョイリレーも実施。ゲストラナーには陸上競技の国際大会における日本女子選手初の金メダリストとなった深尾真美さんをお招きします。ぜひご参加ください。

日時…3月10日(日)午前10時20分から時差スタート
会場…萩谷総合公園とその周辺
定員…2,000人 ※全種目合計。ただし1マイル・1kmは各400人、クロカンエンジョイリレーは各30組(1組4人)
申込期限…1月31日(日)消印有効
申込方法…郵便振り込み=申込書で、郵便局から参加料を振り込み
インターネット=詳しくは市ホームページ参照
※申込書は文化スポーツ振興課、市スポーツ団体協議会(野見町)、総合スポーツセンター、古曽部防災公園体育館、市立各公民館、市内各郵便局などで配布。クロカンエンジョイリレーはインターネット申し込みだけ
問合せ…同大会事務局(市スポーツ団体協議会内☎673・7140)

実施種目

種目	対象	参加料(1人)
8km	高校生以上	2,800円 高校生2,500円
3km	中学生以上	1,800円 高校生1,500円 中学生1,000円
1マイル(1.6km)	小学4～6年生	1,000円
1km	小学1～3年生	1,000円
ファミリー1km	家族(5歳以上)	800円 高校生以下500円
クロカンエンジョイリレー	中学生以上	1組6,000円
	小学4～6年生	1組3,000円

各スポーツ連盟・団・協会が開催する大会 問合せ…市スポーツ団体協議会(野見町☎673・7140)

大会名	日程	対象・定員・参加料	会場	申込方法など
弓道納射会	12/23(祝) 9:30～16:30	弓道場利用許可証取得者 登録500円、未登録800円	A	当日9:00～9:30に直接、会場へ
グラウンド・ゴルフ	チャンピオン大会	12/17(月) 12:00～15:00	B	申込期間は12/3(月)～7(金)必着☆
	新年杯	1/7(月) 12:00～15:00		申込期間は12/3(月)～24(休)必着☆
剣道	稽古納め	12/23(祝) 14:00～17:30	A	高校生以上 登録無料、未登録500円
	稽古始め	1/5(土) 13:00～17:30		小学生以上 登録者と小・中学生無料、未登録者(高校生以上)500円
社会人フットサル大会	4/14(日)～9/22(日) 9:00～17:30	1チーム8人以上=30,000円 ★	C ほか	申込期間は12/5(水)～21(金)必着☆
男女混合2人団体親善卓球大会	1/27(日) 9:00～21:00	一般▷シニア(当日ペア年齢合計120歳以上)いずれも男女各1人、2シングル、1ダブルスの団体戦 2,000円、平成30年3月31日現在17歳以下1,000円 ★	A	申込期限は1/16(水)必着。または、1/19(土)13:00～14:00に直接、同協議会へ ☆
テニス	百歳ダブルステニス大会	1/13(日) 9:00～17:00	D	男・男=合計100歳以上、男・女=合計90歳以上、女・女=合計70歳以上 ※平成30年12月31日現在の年齢 3,000円 ★
	百二十歳ダブルステニス大会	1/14(祝) 9:00～17:00		男・男=合計120歳以上、男・女=合計110歳以上、女・女=合計90歳以上 ※平成30年12月31日現在の年齢 3,000円 ★
3on3バスケットボール大会	1/20(日) 9:00～17:00	一般男子(高校生以上)▷男女ミックス(高校生以上)▷シニア(40歳以上) ※大会当日の年齢 4,000円	C	12/3(月)から電話で、バスケットボール連盟(☎090・5018・7550=金子)へ
元旦マラソン	1/1(祝) 10:00～11:30	小学生以上(小学生は保護者同伴) 中学生以上=10km目標、小学生=2.5km 無料	E	当日9:00～9:45に直接、会場へ

【会場】A=総合体育館、B=青少年運動広場、C=古曽部防災公園体育館、D=総合スポーツセンターテニスコート、E=淀川河川公園枚方大橋北詰
【参加料など】団体およびチーム競技は1チーム当たりの参加料。★は登録料などが必要
【申込方法】☆は詳しくは募集要項参照。募集要項は文化スポーツ振興課、市ホームページ、同協議会、同協議会ホームページで配布

総合スポーツセンター・古曽部防災公園体育館 12月の個人利用

大人200円、小・中学生100円。弓道場は利用許可証が必要。トレーニング室は中学生以下利用不可。

休所日は総合体育館Ⅱ火曜日▽古曽部防災公園体育館Ⅱ木曜日。トレーニング室は休所日以外利用可。

総合体育館

大体育室：ソフトバレーボールⅡ14日(金)・21日(金)の午前9時～正午(定員各48人)▽インディアカⅡ7日(金)午前9時～正午(定員48人)小体育室3：卓球Ⅱ休所日以外

弓道場：23日(祝)午前9時～午後5時30分と休所日以外

陸上競技場

トラック：22日(土)午前9時～正午(定員40人)

古曽部防災公園体育館

メインアリーナ：卓球Ⅱ5日(水)・10日(月)・14日(金)・19日(水)の午前9時～正午(定員各96人)・21日(金)午後6時～9時(定員48人)▽バドミントン(中学生・高校生以外)Ⅱ12

日(水)午後6時～9時(定員64人)▽バドミントン(中学生・高校生)Ⅱ26日(水)午前9時～正午(定員64人)▽バドミントンⅢ3日(月)午前9時～正午(定員32人)▽ソフトバレーボールⅡ3日(月)午前9時～正午(定員48人)

サブアリーナ：ミニバスケットボール(小学生)Ⅱ25日(火)午前9時～正午(定員30人)

各スポーツ連盟・団・協会主催のスポーツ教室

祝日・市の行事などで開催しない日あり。詳しくは各スポーツ団体協議会(野見町6737140)へ。募集要項があるものは、文化スポーツ振興課、市ホームページ、同協議会、同協議会ホームページで配布。また、スポーツを始めた人、興味がある人は同協議会へお問い合わせください。

卓球教室

1月12日(土)午後1時～5時に総合体育館で。対象は小学4年生以上。60人。500円、17歳以下300円(平成30年3月31日現在の年齢)。当日午後0時30分～1時にラケット

を持って直接会場へ。**テニスジュニア教室(1～3月)**

いずれも1～3月に総合スポーツセンターテニスコートで。申込期限は12月10日(月)必着。詳しくは募集要項参照。

月・水・金曜日コース 午後①3時～4時②4時～5時。対象は①5歳～小学2年生②小学生。各①20人②30人(多数抽選)。月曜日(全8回)Ⅱ8000円▽水・金曜日(各全10回)Ⅱ各1万円

土曜日コース 午後3時～5時。全8回。対象は小学5年生～中学生。20人(多数抽選)。1万6000円

バスケットボール教室

12月16日(日)午前9時～正午に古曽部防災公園体育館で。対象は小学生以上。300円。当日直接会場へ。

ラグビー体験教室

1月6日～3月の①日曜日午前9時～正午②土・日曜日に陸上競技場などで。対象は①3歳～小学生②中学生。無料。事前に電話で、ラグビー連

盟(☎684・1501Ⅱ谷口、午後8時～10時)へ。**陸上ランニング教室**

12月8日(土)午前9時～正午に陸上競技場で。対象は小学生。入会金3000円、月会費1000円。事前に電話で、陸上競技連盟(☎688・3434Ⅱ前川)へ。



募集

地域密着型サービス事業者

市高齢者福祉計画・介護保険事業計画に基づき、認知症対応型共同生活介護、看護小規模多機能型居宅介護、地域密着型介護老人福祉施設を募集。詳細は募集要項参照。募集要項は市ホームページで配布。福祉指導課(☎674・7821)。

広告掲載欄

広告内容に関する一切の責任は広告主に帰属します。掲載の申し込みは(株)ホープ(☎092-716-1401)へ

求人

要介護認定調査員(非常勤職員)

1月から月々金曜日のうち週4日、午前9時～午後5時15分に市役所で勤務。若干名。資格は昭和28年4月2日以降生まれで、実務経験が1年以上の介護支援専門員。月額20万4100円。試験日は12月22日(土)。応募は12月3日(月)19日(水)に直接、長寿介護課(☎674・7167)へ。応募要項は同課、市ホームページで配布。

学校校務員(非常勤職員)

4月から月々金曜日のうち週4日、午前7時45分～午後4時に市立小・中学校で勤務。10人程度。資格は昭和29年4月2日以降生まれの人。月額17万8700円。試験日は12月9日(日)。応募は12月4日(火)(消印有効)までに郵送または、6日(木)までに直接、教育委員会総務課(☎674・7612)へ。応募要項などは同課、市ホームページで配布。

体カづくり教室

市は左表のとおり体カづくり教室を開催します。特に記載のないものはいずれも全10回。多数抽選(★は申込不要。☆は障がい者手帳所持者優先)。申し込みは12月7日(金)(消印有効)までに往復はがきに、教室名(③④は希望曜日も)、住所、氏名(ふりがな)、生年月日・年齢・学年、性別、電

- 話番号、☆は障がいの種類・等級を書いて各申込先へ。
- ※1人はがき1枚1教室
- 【申込先】
- ①総合スポーツセンター教室(〒569・0823芝生町四丁目1番1号 ☎677・8200)
- ②古曽部防災公園体育館教室(〒569・1115古曽部町三丁目15番1号 ☎681・0031)
- ③市民プール・市民プール内スタジオの教室(〒569・0823芝生町四丁目3番11号 ☎677・7200)

会場	教室名	日程	対象・定員	受講料
①総合スポーツセンター	健康維持スポーツ	1/10～3/14の木曜日 13:30～15:00	60歳以上、50人	3,000円
	幼児体育教室	1/10～3/14の木曜日 10:30～11:30	平成26年4月2日～28年1月10日生まれ、40人	2,000円
		1/11～3/15の金曜日 15:40～16:40	平成24年4月2日～26年4月1日生まれ、40人	
	ジュニア体育	1/12～3/23の土曜日 ①9:15～10:30②10:45～12:00	①小学1～3年生②4～6年生、各40人	
障がい児・者スポーツ教室★	1/11・25、2/8・22、3/8・22の金曜日 10:00～11:30	小学生以上の障がい児・者、30人	1回100円(小・中学生50円)	
②古曽部防災公園体育館	体引き締めエクササイズ	1/15～3/19の火曜日 10:30～11:30	18～59歳、50人	3,000円
	健康体操&レクリエーションスポーツ	1/16～3/20の水曜日 13:30～15:00	60歳以上、50人	2,000円
	幼児体育教室	1/16～3/20の水曜日 15:40～16:40	3歳～就学前、40人	
	ジュニア体育&スポーツ教室	1/12～3/16の土曜日 9:15～10:30	小学生、40人	1,000円
	障がい児親子体育教室☆	1/12～3/16の土曜日 10:45～12:00	3歳～小学生の障がい児と保護者、20組	
障がい児・者スポーツ教室★	1/15、2/5・19、3/5の火曜日 13:30～15:00	小学生以上の障がい児・者、30人	1回100円(小・中学生50円)	
③市民プール	初心者スイミング(クロール)	1/14～3/25の月・水曜日 10:00～11:00	16歳以上、各20人	10,000円
	大人教室(初級・上級)	1/14～3/25の月曜日19:00～20:00▷金曜日12:00～13:00	16歳以上、各20人	
	アクアピクス(水中エアロピクス)	1/14～3/25の月曜日11:15～12:15▷金曜日19:00～20:00	16歳以上、各30人	
	アクアエクササイズ(水中ウォーキングなど)	1/16～3/28の水曜日13:00～14:00▷木曜日11:00～12:00	16歳以上、各30人	7,500円
	幼児スイミング(水慣れ～クロール)	1/14～3/28の月・水・木・金曜日 15:00～16:00	3歳～就学前、各20人	
	身体障がい者スイミング(リラクゼーション～4泳法)	1/16～3/20の水曜日 19:00～20:00	16歳以上の身体障がい者で介助なしで参加できる人、10人	
	肢体不自由児・者スイミング(個人に応じた練習)	1/19～3/23の土曜日 11:30～12:30	小学生以上の肢体不自由児・者、10人	
	知的障がい児親子スイミング(水慣れ～4泳法)	1/19～3/23の土曜日 14:30～15:30	小・中学生の知的障がい児と保護者、15組	
	知的障がい者スイミング(水慣れ～4泳法)	1/19～3/23の土曜日 16:00～17:00	16歳以上の知的障がい者、15人	
④市民プール内スタジオ	健康柔軟体操	1/7～3/25の月曜日11:00～12:00▷水曜日11:15～12:15▷金曜日11:15～12:15	16歳以上、合計45人	5,000円
	①はじめてエアロ ②かんたんエアロ	1/16～3/28の①水曜日10:00～11:00②木曜日10:00～11:00▷金曜日19:00～20:00	16歳以上、合計45人	
	ヨガ入門	1/16～3/28の水曜日19:00～20:00▷木曜日14:00～15:00▷金曜日14:00～15:00	16歳以上、合計45人	

「スポーツ連盟・団・協会主催の教室」について詳しくは市スポーツ団体協議会(野見町☎673・7140)へ。募集要項があるものは、文化スポーツ振興課、市ホームページ、同協議会、同協議会ホームページで配布

<申込時の注意> ●「先着」は当日直接、会場へ ●特に記載のない記事の対象は、市内在住、通勤・通学の人 ●はがきでの申し込みは、25ページ上部参照 ●「電子申込」は、市ホームページ・携帯サイトの「簡易電子申込」から手続き可

**学校給食調理員
(非常勤職員)**

4月から月々金曜日午前8時30分～午後3時15分(金曜日は3時30分まで)に市立小・中学校で勤務。5人程度。資格は昭和29年4月2日以降生まれの人。月額16万5900円。試験日は12月9日(日)。応募は12月4日(火)消印有効までに郵送または、6日(木)までに直接、教育委員会総務課(☎674・7612)へ。応募要項などは同課、市ホームページで配布。



公民館非常勤職員

いずれも4月から週4日、午前9時～午後5時15分に市立公民館で勤務。対象は昭和29年4月2日以降生まれで、パソコンの基本操作ができる人。試験日は1月27日(日)。応募は1月7日(月)～11日(金)に直

接、城内公民館(☎671・4644)へ。応募要項は同館、市ホームページで配布。

館長 4人程度。月額18万8100円
管理指導員 7人程度。月額18万2100円

**みどりとスポーツ振興事業
団非常勤職員**

4月から週4日、総合スポーツセンター、古曽部防災公園体育館、城跡公園、摂津峡公園で勤務。3人程度。資格は昭和29年4月2日以降生まれの人。月額18万2623円。試験日は12月23日(日)。応募は12月1日(土)～10日(月)(消印有効)に所定の申込書などを郵送で、同事業団(☎661・0648)へ。応募要項は同事業団(桃園町)、同事業団ホームページで配布。

**融資相談員
(非常勤職員)**

週3日午前8時45分～午後5時15分▽週4日午前10時～午後4時30分(うち1日は5時まで)。いずれも市役所で勤務。2人。資格は融資業務の経験が3年以上ある人。月額11

万1600円。試験日は1月19日(土)。応募は12月3日(月)～21日(金)(消印有効)に所定の用紙(小論文あり)などを持って直接または、郵送で、産業振興課(☎674・7411)へ。応募要項は同課、市ホームページで配布。



**市立保育所などの職員
(非常勤職員)**

いずれも4月から月々土曜日のうち週4日(②は週5日)、市立保育所などで勤務。試験日は12月16日(日)。応募は12月14日(金)までに写真を貼った所定の申込書を持って直接、保育幼稚園総務課(☎674・7695)へ。応募要項は同課、市ホームページで配布。
①**看護師** 午前9時～午後5時15分。4人。資格は平成31年4月1日現在64歳以下で看護

**市立幼稚園などの職員
(非常勤職員)**

いずれも4月から市立幼稚園などで勤務。資格は平成31年4月1日現在64歳以下の人(担任外は幼稚園教諭免許を取得または、3月までに取得見込みの人。預かりは保育士資格も必要)。試験日は12月16日(日)。応募は12月14日(金)までに写真を貼った所定の申込書を持って直接、保育幼稚園総務課(☎674・7695)へ。応募要項は同課、市ホームページで配布。

1時30分～7時、土曜日午前8時30分～午後5時15分(学校休業期間は午前8時30分～午後7時)に市立学童保育室で勤務。7人。資格は昭和30年4月2日以降生まれで、保育士資格などを持つ人。月額19万7600円。試験日は1月20日(日)。申し込みは12月31日(月)(消印有効)までに写真を貼った所定の用紙を郵送で、子ども育成課(☎674・7656)へ。応募要項は同課、市ホームページで配布。

**特別支援教育支援員
(アルバイト)**

月々金曜日のうち週1～3日、市立小・中学校で勤務。①生活介助②学習活動支援③医療的ケア活動支援。59人。資格は②小学校または、中学校教員免許取得者③看護師または、准看護師免許取得者。時間給①1030円②1150円③1340円。応募は1月8日(火)～31日(木)に写真と免許の写しを持って直接、教育指導課(☎674・7631)へ。応



**学童保育室臨時指導員
(アルバイト登録者)**

月々金曜日の午後1時45分～6時(延長保育時は7時まで)。学校休業期間は8時30分から、土曜日午前8時30分～

来年度の市職員を募集

市は来年度市職員を募集します。詳しくは人事課、市ホームページで12月3日(月)から配布している募集要項などをご覧ください。なお、地方公務員法第16条に定める欠格条項に該当する人は受験できません。いずれも国籍は問わず、年齢制限もありません。

- 第1次試験日**…1月12日(土)
応募方法…12月11日(火)～25日(火)(消印有効)に郵送で、人事課(☎674・7333)へ
技能職(任期付給食調理員)
資格…調理師免許または、栄養士免許を持つ人
募集人数…3人
任期付看護師
資格…看護師免許を持つ人
募集人数…2人

**市民課事務嘱託員
(非常勤職員)**

4月から週4日、午前8時45分～午後5時または、午前9時～午後5時15分に市役所、各支所、市スポーツセンターで勤務。8人。資格は昭和29年4月2日以降生まれの人。月額18万2100円。応募は12月10日(月)(消印有効)までに申込書などを郵送で、市民課(☎674・7053)へ。応募要項などは同課⑤番窓口、市ホームページで配布。

高齢者

**介護保険料・後期高齢者
医療保険料納期限**

介護保険料第7期・後期高齢者医療保険料第6期普通徴収の納期限は1月4日(金)です。便利な口座振替をご利用ください。国民健康保険課(☎674・7076)。

**ますます元気教室
歯つらつ栄養コース**

12月26日～2月27日の水曜日Ⅱ芝生老人福祉センター▽12月27日～2月28日の木曜日Ⅱ市役所。いずれも午後2時～4時。各全6回。講師は歯科医師ほか。対象は65歳以上の市民。申込順各20人。無料。申し込みは12月3日(月)から電話で、長寿介護課(☎674・7881)へ。

広告掲載欄

広告内容に関する一切の責任は広告主に帰属します。掲載の申し込みは(株)ホープ(☎092-716-1401)へ

催し

講座

健康

スポーツ

募集・求人

高齢者

文化の日・市制施行75周年・中核市移行15周年記念式典

市と市教育委員会は11月3日、高槻現代劇場で文化の日・市制施行75周年・中核市移行15周年記念式典を開催しました。
式典では、市政や文化の発展に大きな貢献をされた人や団体の功績をたたえ、180人、33団体を表彰しました。また、市制施行75周年・中核市移行15周年を記念し、高槻の発展や市民福祉の向上などに尽力された794人、1312団体に感謝状を贈呈しました。
被表彰者は次のとおりです（敬称略、順不同）。



市長部局関係

▲顕功賞

山口重雄(大字原)

▲職員永年自治功労賞

一瀬武(大和)▽上田稔(津之江町三)

▲防災功労賞

加門英和(大塚町三)▽橋本吾睦(芝生町)▽梶原三丁目自治会自主防災会(梶原三)▽川添荘園自治会自主防災会(川添)▽上牧自主防災会(上牧町)▽サンヴェール高槻自主防災会(上土室四)▽清和園自主防災会(芝生町)▽高槻大和ネオポリス自主防災会(阿武野)▽東五百住

つき自主防災会(東五百住町二)▽真上台ガーデンビル自主防災会(緑が丘二)▽松が丘グリーンポリス自治会防災会(松が丘二)▽弥生が丘自治会自主防災会(弥生が丘町)▽緑芝自治会自主防災会(緑が丘一)

30年以上在職消防団員

米山利治(大手町)▽城ヶ崎隆幸(安満東の町)▽久保吉光(成合中の町)▽田中邦俊(大字川久保)▽中村哲(塚脇)▽井上茂義(庄所町)▽西村誠(西面中二)▽田中竜(大字出灰)▽田村貞博(大字杉生)

20年以上在職消防団員
安宅賢(古曾部町二)▽津田昌宏(北園町)▽丸野史博(紺屋町)▽伊藤昭久(上牧町二)▽平城晃一(道鶴町四)▽田中雄一(山手町二)▽岸田昌範(塚原五)▽長尾伸弘(春日町)▽田中才実(奈佐原元町)▽中村秀樹(岡本町)▽山本節也(浦堂本町)▽前田浩治(野田二)▽橋長秀典(東天川三)▽入江弘幸(東五百住町三)▽吉田隆行(東五百住町三)▽二神義治(三島江二)▽中濱治(三島江三)▽大塩勉(三島江

10年以上在職消防団員

誠(天畑町)
江藤由紀子(真上町四)▽根本隆子(芝生町二)▽大田敦子(淀の原町)▽河野浩平(芥川町二)▽杉野仁哉(川西町二)▽正野義弘(萩之庄)▽長谷川恵司(神内二)▽南本和紀(梶原五)▽南本忠則(北大樋町)▽足立伸介(古曾部町三)▽脇田義之(古曾部町二)▽萬田信力(塚原三)▽吉田秀也(氷室町二)▽沖野文彦(宮之川原五)▽山本剛(浦堂二)▽山本英喜(浦堂二)▽三宅正樹(大字原)▽小川達也(大字原)▽清水弘治(大蔵司二)▽西川知己(真上町六)▽小谷大輔(大字秋谷)▽大西英夫(野田二)▽津田守(大冠町二)▽吉川晃(深沢本町)▽大村一(大塚町二)▽仲章彦(大塚町三)▽西口雅也(芝生町)▽藤井晃(東五百住町三)▽川端庸雄(庄所町)▽井上裕一(庄所町)▽古井裕(西面中二)▽岩崎辰也(唐崎中二)▽赤木大介(三島江三)

▲技能功労賞

秋岡茂(箕面市)▽高野吉功

▲福祉衛生功労賞
(芥川町二)▽中光次(辻子二)▽古井淳史(西面中二)▽邊見靖(八丁西町)▽舛井秀和(富田町五)▽万井信彦(桜ヶ丘南町)

▲福祉衛生功労賞

白井勉(牧田町)▽中村都志子(氷室町二)▽有田宣子(宮田町二)▽伊藤敏彦(宮田町二)▽澤崎幸子(南平台三)▽北川清一(道鶴町二)▽山崎道博(城南町四)▽富岡悦子(川西町二)▽五十君勲(川西町二)▽中村良美(津之江町)▽田中俊史(津之江町)▽岡本悦子(如是町)▽池上泰子(津之江町二)▽森千恵子(桜ヶ丘北町)▽奥田由紀恵(大塚町三)▽三俣玲子(日吉台六番町)▽平井淳(真上町六)▽桑原好(真上町六)▽烏野正代(日吉台二番町)▽橋本庸子(上土室六)▽高杉裕子(奈佐原二)▽三輪千恵(奈佐原二)▽伊藤和子(上土室二)▽橋岡克子(西面中二)▽天野忠温(日吉台五番町)▽金谷美津子(殿町)▽西谷康彦(赤大路町)▽松下弘(寺谷町)▽丸山優子(桜ヶ丘南町)

▲特別功労賞
木許裕介(東京都)▽古森悠太(高槻市)▽東口順昭(高槻市)

▲特別功労賞

▲篤行賞
長田久美子(京都市)▽坂本幸子(奥天神町)▽津田泰史

▲篤行賞

(南平台五)▽津田良恵(南平台五)▽イーエスアンドエス株式会社(大阪市)▽大阪維新の会和泉市議会議員団(和泉市)▽大阪維新の会堺市議会議員団(堺市)▽株式会社ウカウフードシステム(大阪府)▽有有限会社勝実建設(佐野市)▽サンスター株式会社(朝日町)▽宗教法人真如苑(阿武野)▽大成温調株式会社(東京都)▽高槻中央ライオンズクラブ(野見町)▽高槻ライオンズクラブ(大手町)▽西日本旅客鉄道株式会社京都支社(京都市)▽株式会社マルハン(東京都)▽マルハン従業員募金管理運営会(東京都)▽三井金属エンジニアリング株式会社(東京都)▽立正佼成会(食平和基金(東京都))

▲教育功労賞

▲教育功労賞
堂本達也(市インディアカ協会審判部副部長)▽川邊初美(市)▽道連盟理事)▽齊藤綾子(市)▽道連盟理事)▽守田脩(市)▽ゴルフ連盟理事)▽花田

▲教育功労賞

登志央(市柔道連盟副理事)▽横田和典(市少林寺拳法連盟常任理事)▽岡本昭彦(市スポーツ少年団本部長)▽吉田誠(市スポーツ少年団本部長)▽真田和代(市ソフトボール連盟理事)▽福井龍生(市ソフトボール連盟理事)▽松村修子(市ソフトボール連盟理事)▽多胡新一(市ソフトボール連盟競技役員)▽幡司佐知(市卓球連盟理事)▽田中二郎(市テニス連盟副理事長)▽森田利治(市バレーボール連盟常務理事)▽吉本八千代(市バレーボール連盟理事)▽辻晶子(市バレーボール連盟婦人部審判部員)▽前川嘉兵衛(市陸上競技連盟理事)▽大石憲一(市レスリング連盟理事)▽稲森宗麗(高槻茶道会幹事)▽三島妙子(高槻華友会未生流参与)▽切目勲(高槻アマチュア無線クラブ幹事)▽松井昇(市さつき会相談役)▽橋本享利(市カラオケ文化協会事務局長)▽南平台五丁目こども会)▽はやぶさこども会)▽淀の原町こども会)▽市テニス連盟一般男子チーム)▽バレー

▲教育功労賞

ポータル連盟一般女子チーム)▽市野球連盟一般の部チーム

▲学校保健功労賞

▲学校保健功労賞
学校医などとして在職20年に達した人
学校医
伊藤祐(第七中学校)▽岡本良三(阿武山中学校)

▲学校保健功労賞

▲学校保健功労賞
久保正裕(第六中学校)▽西谷直樹(津之江小学校・津之江幼稚園)

▲学校保健功労賞

▲学校保健功労賞
学校医などとして15年以上在職し退職した人
学校医
富永正夫(阿武野小学校)

▲学校保健功労賞

▲学校保健功労賞
学校医
大西亮(川西中学校)▽岸田正俊(真上小学校)▽氷見雄二(如是小学校)

▲学校保健功労賞

▲学校保健功労賞
学校薬剤師
本田正治(寿栄小学校)

▲学校保健功労賞

▲学校保健功労賞
▲児童生徒功績賞
大石奈穂(第三中学校)▽勝山陽仁(第十中学校)▽園田真大(川西中学校)▽岡田開成(芝谷中学校)▽松野公彦(高橋泰晟第六中学校)

公民館のおはなし会
12月の予定

- いずれも無料。当日直接、各館へ。
- 真上公民館** (☎683・2509)
12月6日(木)・10日(月)・20日(土)の午前11時から
- 今城塚公民館** (☎683・3331)
12月11日(火)午前10時45分▷20日(木)午前11時40分▷26日(水)午後4時から
- 磐手公民館** (☎685・2110)
12月3日(月)・10日(月)・17日(月)の午前10時45分から
- 日吉台公民館** (☎688・6636)
12月19日(水)午前11時30分から
- 城内公民館** (☎671・4644)
12月20日(木)午前10時30分から



わらべうた〜折々のあそびうた

12月10日(月)①午前10時30分〜11時②11時10分〜11時40分にひろばひだまり(寿町一)で。講師は元中学校教諭・森幸子さん。対象は①3カ月〜1歳5カ月②1歳6カ月〜3歳の乳幼児と保護者。申込順合計20組。無料。申し込みは12月3日(月)から電話か直接、同広場(☎693・4682)へ。

公民館とひだせ絵本
冬のおたのしみかい

12月8日(土)午後2時〜3時に阿武山公民館で。講師はボランティアグループどんぐり。対象は市内在住、通勤・通園の未就学児と保護者。申込順90人。無料。申し込みは12月3日(月)から電話か直接、同館(☎693・0188)へ。

子育て総合支援センターの講座

問合先 同センター(☎686・3030)

講座名	日程	対象	申込方法など
クリスマス会を楽しもう	12/6(木)	就学前の乳幼児と保護者	各80組。無料。当日①10:00②10:30から整理券配布
リトミックを楽しもう	12/7(金)	1歳の幼児と保護者	各20組。無料。当日10:00から整理券配布
親子ヨガを楽しもう	12/10(月)	2〜11カ月の乳児と保護者	各20組。無料。当日10:00から整理券配布
育児広場「ファーストシューズ」	12/27(木)	0歳の乳児と保護者	30組(多数抽選)。無料 ★
親子の絆づくりプログラム	1/11〜2/1の金曜日	2〜5カ月の乳児(第1子)と母親	申込順20組。800円。申し込みは12/3(月)から電話か直接、同センターへ
親子おやつクッキング講座	12/10(月)・20(木)・1/29(火)	2歳〜3歳5カ月の幼児と保護者	合計24組(多数抽選)。200円 ★
親子講座	12/15(土)	就学前の乳幼児の保護者、子育て支援に関心のある人	各30人(多数抽選)。保育あり(1歳〜就学前、各15人)。無料 ★
子育て講座	12/21(金)		
クッキング講座	①12/12(水)、1/25(金)	①7・8カ月	①②各24人③合計36人(多数抽選)。保育あり(①7カ月〜就学前②9カ月〜就学前③1歳〜就学前)。各650円 ★
	②12/14(金)、1/22(火)	②9〜11カ月	
	③12/19(水)、1/8(火)・16(水)	③1歳	

★の申込方法…12/1(土)〜5日(水)に電子申込または、12/1(土)〜5日(水)の9:00〜17:00に電話で、同センターへ

<申込時の注意> ●はがきでの申し込みは、25ページ上部参照 ●「電子申込」は、市ホームページ・携帯サイトの「簡易電子申込」から手続き可 ●「先着」は当日直接、会場へ ●特に記載のない「すくすくPARK」の記事の対象は、市内在住の人だけ



セミナー&おもしろ教室

定員あり(多数抽選)。無料。いずれも申し込み必要。

22日(土)

- ガハハなイラスト教室
午前11時から
- 漢方体験〜葛根湯を作ってみよう
午前11時から
- お菓子な理科教室
午後1時▷3時から。対象は卵アレルギーがない4〜10歳の子どもと保護者
- やさしい太極拳+気功教室
午後1時から
- たかつき酒塾mini
午後3時から。対象は20歳以上

23日(祝)

- 真田丸の親子でにぎりすし体験
午前11時から。対象は小学3年生以上と保護者
- たっし「スマホ」の使い方
午前11時から
- オリジナル携帯カバー作り
午後1時から
- 光のミックスジュース!?をつくらう
午後1時から
- 紙工作〜からくり古生物教室
午後3時から。親子で参加
- キモインテリアコーディネーター
午後3時から。対象は3歳以上

親子で楽しむステージイベント

いずれも2階多目的ホールで。先着各300人(はなかつぱキャラクターショーは要事前申込。多数抽選)。無料。

22日(土)

- ゆるキャラ大集合ステージ
午前11時〜11時30分
- 市内中学校によるミニプラスコンサート
午後1時30分〜3時

23日(祝)

- はにたんダンスステージ
午前11時〜11時30分

はなかつぱキャラクターショー

日時…23日(祝)午後1時〜2時



©2010 あきやまだし/はなかつぱプロジェクト

申込方法…12月10日(月)午後5時までに、同フェスタWEBサイト(<http://sangyofes.citylife-new.com/>)または、10日(必着)までに、往復はがきに、講座名、住所、氏名、電話番号を書いて、〒569-0078 大手町3番46号高槻商工会議所へ

たかつき
産業フェスタ

市内の企業などが集まり、展示・体験・グルメブースやステージイベントなどを通して、市内の産業を子どもから大人まで楽しみながら学べるイベントです。1階展示ホールではステキなグッズがもらえるクイズラリーやはにたん撮影会も実施します。

問合先：産業振興課(☎674・7411)、高槻商工会議所(☎675・0484)

来場者には、はにたんオリジナル箱ティッシュをプレゼント(各日先着300人)



出展企業・団体 ※表記は50音順

展示・体験ブース

Irodrey▷大阪紙器工業(株)▷(株)ガハハ▷(株)カレントプランニング▷関西大学▷北おおさか信用金庫▷(有)楠本書院▷クラシエ製菓(株)▷クラシエフーズ(株)▷(株)ケアーズ▷コニカミノルタ(株)▷(株)コヤマカンパニー▷にぎり寿司専門店真田丸▷サンスター(株)▷J:COM高槻▷JT生命誌研究館▷(有)東和会▷(株)西島製作所▷(株)ニチレイフーズ関西工場▷日本F・P・C(株)▷(株)bitset▷丸大食品(株)▷(株)明治大阪工場▷メナード化粧品つかはらすみれ代行店▷(有)紋珠▷市・高槻商工会議所▷市観光協会

グルメブース

明石市「あかし玉子焼ひろめ隊」▷アローム清水店▷おみやげ処笹井屋▷スエヒロ亭▷高槻うどんギョーザの会▷T's★Diner▷のりまきのすけ▷美人湯祥風苑▷真庭市「ひるぜん焼そば好いとん会」▷まるなか笑店



詳しくはこちら

ぱくぱく教室（離乳食教室）

1月17日(休)午後2時～3時15分に西部地域保健センターで。対象は8～11カ月の乳児と保護者。申込順25組。無料。申し込みは12月5日(休)から電子申込で、保健センター（☎661・1108）へ。

ママパパ教室～食事やマタニティヨガ、沐浴実習など

1月①15日(火)②18日(金)の午後1時～4時に保健センターで。講師は助産師ほか。対象は妊娠①5～7カ月頃の妊婦(夫同伴可)②8・9カ月頃の妊婦(夫同伴可)。合計36人(多数抽選)。無料。申し込みは12月1日(土)～10日(月)に電子申込で、同センター（☎661・1108）へ。

※①は教室終了後に教育・保育利用者支援員による保育所などの利用相談あり

親子deリトミック

12月17日(月)午前10時45分～11時15分▷11時30分～正午にチャムキッズぱーく(古曽部町一)で。講師はリトミックインストラクター・瀧田綾子さん。対象は1歳6カ月～3歳の幼児と保護者。申込順合計20組。無料。申し込みは12月3日(月)午前10時30分から電話か直接、同広場（☎685・6336）へ。

親子ヨガでリラックス

1月16日(水)午前10時～10時30分▷10時45分～11時15分に春日青少年交流センターで。講師は高野明子さん。対象は3～11カ月の乳児と保護者。申込順合計30組。無料。申し込みは12月3日(月)から電話か直接、春日子育て支援センター（☎673・5211）へ。

キッズスポーツ教室

1月15日・22日・29日、2月5日の火曜日午後3時40分～4時40分に古曽部防災公園体育館で。対象は市内在住、通園の4歳～就学前の幼児。30人(多数抽選)。無料。申し込みは12月18日(火)(必着)までに往復はがきに、教室名、住所、氏名、生年月日(年齢)、性別、電話番号を書いて、〒569・0067桃園町1番1号みどりスポーツ振興事業団（☎661・0646）へ。

阿武山たつの子育て支援センター親子教室

①1月9日～2月27日の水曜日(全5回)②1月16日(水)・22日(火)、2月6日(水)・20日(水)、3月13日(水)。いずれも午前10時～11時30分に阿武山たつの子認定こども園で。対象は芥川より西に住む①平成27年4月2日～28年4月1日②平成29年10月1日～30年4月1日生まれの乳幼児と保護者。合計30組(多数抽選)。2,000円。申し込みは12月14日(金)(消印有効)までに往復はがきに、講座名、希望日、住所、氏名、子どもの名前(ふりがな)・生年月日・アレルギーの有無、電話番号を書いて、〒569・1045阿武野二丁目2番1号阿武山たつの子育て支援センター（☎692・0313）へ。

春日子育て支援センター親子教室

1月10日～2月7日の木曜日▷1月11日～2月8日の金曜日▷1月30日～3月6日の水曜日の午前10時～11時30分に同センターで。各全5回。対象は芥川より東に住む平成30年4月2日～10月1日生まれの乳児と保護者。申込順合計30組。無料。申し込みは12月3日(月)から電話か直接、同センター（☎673・5211）へ。

津之江さくら子育て支援センター親子教室

いずれも午前10時15分～11時15分に同センターで。多数抽選。各1,000円。申し込みは12月19日(水)(消印有効)までに往復はがきに、教室名・希望曜日、住所、氏名、子どもの名前(ふりがな)・生年月日、電話番号を書いて、〒569・0822津之江町一丁目37番9号津之江さくら子育て支援センター（☎668・1211）へ。

さくらサークル 1月8日～2月12日の火曜日▷1月10日～2月14日の木曜日。対象は就学前の乳幼児と保護者。各20組

わんぱく教室 1月9日～2月13日の水曜日。対象は平成28年4月2日～29年4月1日の幼児と保護者。20組

おしゃべりるーもスマイルママヘルパーとお話しよう

12月15日(土)午前10時～11時30分に保健センターで。対象は子育て中の母親。申込順20人。無料。申し込みは12月3日(月)から電話で、市社会福祉事業団（☎661・9103）へ。

年中児対象の就学説明会

学校生活を送る上で、特別な支援が必要な、平成32年度小学校就学予定の年中児の保護者を対象に、就学についての説明会を開催します。

日時…12月18日(火)午後4時15分～5時 ※無料。当日直接、会場へ

会場…市教育会館（城内町）

対象…発達に課題があると思われるなど、平成32年度小学校就学予定の年中児の保護者

問合先…教育指導課（☎674・7631）

乳児歯科教室 1歳半までのお口のケア

①1月25日(金)=保健センター②2月4日(月)=西部地域保健センター。いずれも午前10時～11時30分。講師は歯科衛生士。対象は1歳6カ月までの乳幼児と保護者。①30組②20組(多数抽選)。無料。申し込みは12月11日(火)(必着)までに電話または、はがきかファクスに、催し名・希望日、住所、氏名、子どもの名前(ふりがな)・生年月日、電話番号を書いて、〒569・0052城東町5番1号市健康づくり推進協議会（☎661・9112、FAX672・7569）へ。

あくあひあのおはなし会

12月12日(水)午前11時～11時30分にあくあひあ芥川（☎692・5041）で。講師はおはなしうさぎ。対象は市内在住、通勤・通園の0歳～就学前の乳幼児と保護者。先着40人。無料。

親子歯みがき教室（歯科健診）

1月10日(休)=保健センター▷17日(休)=西部地域保健センター。いずれも午前10時～11時30分。講師は歯科医師ほか。対象は平成28年3～6月生まれの幼児と保護者。申込順各20組。無料。申し込みは12月3日(月)から電話で、保健センター（☎661・1108）へ。

食育～五感を育む、自然に寄り添う食べ物

12月11日(火)午前10時30分～11時45分にキッズスポットかるがも(津之江町二)で。講師はこやまさんちのお台所・小山千郁さん。対象は4歳までの乳幼児と保護者。申込順20組。無料。申し込みは12月3日(月)から電話か直接、同広場（☎661・2326）へ。

親子で遊ぼう ふれあいリトミック

12月21日(金)午前10時～10時30分▷10時45分～11時15分に春日青少年交流センターで。講師は坂本加奈子さん。対象は1・2歳の幼児と保護者。申込順合計40組。無料。申し込みは12月3日(月)から電話か直接、春日子育て支援センター（☎673・5211）へ。

プレパパ教室～先輩パパの講話、育児実習など

12月22日(土)午前9時30分～11時30分に保健センターで。講師は保健師ほか。対象は妊娠5カ月以降の妊婦の夫(妻同伴可)。60人(多数抽選)。無料。申し込みは12月1日(土)～9日(日)に電子申込で、同センター（☎661・1108）へ。

富田子育て支援センター親子教室

いずれも午前10時～11時30分に同センターで。多数抽選。無料。申し込みは12月10日(月)(消印有効)までに往復はがきに、講座名、住所、氏名(ふりがな)、子どもの名前(ふりがな)・生年月日、電話番号を書いて、〒569・0814富田町2丁目5番1号富田子育て支援センター（☎694・9177）へ。


ひよこクラブ 1月7日～2月18日の月曜日▷1月8日～2月5日の火曜日。各全5回。対象は芥川より西に住む平成29年4月2日～30年9月1日生まれの乳幼児と保護者。合計30組
元気っこあつまれ 1月10日～31日の木曜日▷1月11日～2月8日の金曜日。各全4回。対象は芥川より西に住む平成27年7月1日～29年1月1日生まれの幼児と保護者。合計30組

1/21(月) **新小学1年生へ 入学前に不安を解消 わくわくスタート開催**

新しく小学1年生になる幼児と保護者が、不安を解消して安心して学校生活や学習活動をスタートできるように、在学児童との交流や授業参観・見学などを行う「わくわくスタート」を下記のとおり開催します。学校生活のイメージをつかんで、入学に向けての準備を進めてください。

なお、開催時間や内容は学校によって異なります。詳しくは1月上旬に新小学1年生の保護者に送付する「就学通知書」「入学説明会案内状」でお知らせします。

対象…4月に小学1年生になる幼児と保護者
会場…全市立小学校
問合先…教育指導課（☎674・7631）



施設など(幼稚園、保育所、認定こども園、地域型保育事業)を利用するためには、1〜3号認定の申請が必要です。
認定の区分によって利用できる施設などが決まります。認定には1号から3号までの区分があり(下欄参照)、幼稚園などを利用したい人は1号認定、保育所などを利用したい人は年齢によって2号または3号の認定になります。

3つの認定区分と利用できる施設

- 1号認定 (教育時間:4時間程度)
満3歳〜就学前で学校教育の利用を希望
幼稚園 認定こども園 ※申し込みは直接、各施設へ
- 2号認定 (保育時間:標準時間11時間程度/短時間8時間程度)
満3歳〜就学前で、保護者が「保育の必要性の認定」の事由に該当し、保育の利用を希望
保育所 認定こども園 ※申し込みは市へ
- 3号認定 (保育時間:標準時間11時間程度/短時間8時間程度)
満3歳未満で、保護者が「保育の必要性の認定」の事由に該当し、保育の利用を希望
保育所 認定こども園 小規模保育、事業所内保育 ※申し込みは市へ

「保育の必要性の認定(2号・3号)」が必要
保育施設などを利用するためには、「保育の必要性の認定(2号・3号)」が必要です。
同認定を受けられるのは、保護者のいずれもが保育認定の事由(下欄)に該当する場合です。
手続きは、市の窓口で「保育の必要性の認定」申請と、利用したい施設などの申し込みを同時に行うことができます。

「保育の必要性の認定」を受けるときの条件

- ※保護者のいずれもが下記のいずれかに該当することが必要
- 1か月に64時間以上(週3日以上かつ1日4時間以上)労働することを常態としている
 - 妊娠中または、出産後間がない
 - 疾病もしくは負傷し、または精神もしくは身体に障がい有している
 - 同居の親族(長期間入院などを行っている親族含む)を常時介護または、看護している
 - 震災、風水害、火災、その他災害の復旧に当たっている
 - 求職活動(起業の準備含む)を継続的に行っている
 - 就学(職業訓練学校含む)している
 - その他、保育が必要な状況にあると市長が認める(育児休業中の継続利用を希望する場合など)

市立・民間保育園、認定こども園など、4月からの入園受け付けを開始

市は、市立・民間保育園、認定こども園など(48・49ページ表1・2・3参照)への4月からの入園希望者の申し込みを受け付けます。各施設の利用を希望する人は、保育幼稚園事業課窓口で手続きをしてください。

問合せ 保育幼稚園事業課
☎674・7692



12月の予定



地域に開く保育

- 桜台認定こども園** (☎674・5630)
5日(水)・12日(水)・19日(水)=園庭開放(12日は身体計測、19日はクリスマス飾り作りも)
- 芥川保育所** (☎684・0861)
12日(水)=人形劇▷19日(水)=2歳児と遊ぼう
- 大塚保育所** (☎671・2246)
13日(水)=音楽会▷20日(水)=園庭開放・身体計測
- 柳川保育所** (☎696・9286)
6日(水)=園庭開放▷20日(水)=音楽会
- 北昭和台保育所** (☎694・8866)
月〜金曜日=園庭開放(21日まで)▷11日(火)=2歳児と遊ぼう
- 榎田幼稚園** (☎688・9228)
8日(土)午前9時30分=あそぼう会(会場は榎田小学校)
- 西大冠幼稚園** (☎675・5332)
11日(火)・13日(水)=3歳児クラブ▷14日(金)=あそぼう会・園庭開放

特に記載のないものはいずれも午前10時から(認定こども園・幼稚園は10時30分から)。無料。当日直接、各施設へ。行事や天候などで実施しない場合あり。

市ホームページでも子育て情報をチェック!

市ホームページ「WAIWAIカフェ」では、親子で参加できるイベントや子育て相談窓口の情報を掲載。スマートフォンでも利用できます。

WAIWAIカフェ 検索

聖ヶ丘子育て支援センター 親子教室〜赤ちゃんサロン

1月28日〜3月4日の月曜日▷1月29日〜3月5日の火曜日の午前9時30分〜11時に同センターで。対象は芥川より東に住む平成29年12月1日〜30年4月1日生まれの乳幼児と保護者。合計20組(多数抽選)。無料。申し込みは12月15日(土)(必着)までに往復はがきに、住所、氏名、子どもの名前(ふりがな)・性別・生年月日、電話番号を書いて、〒569・1025芝谷町19番7号聖ヶ丘子育て支援センター (☎689・8721)へ。

乳児相談会 (計測、育児・栄養相談)

1月24日(水)午前10時〜11時30分に柱本幼稚園で。対象は0歳頃の乳幼児と保護者。無料。当日直接、会場へ。子ども保健課(☎661・1108)。

親子で身体を動かしてあそびましょう

1月29日(火)午前10時〜11時30分に阿武山公民館で。講師は安威たんぽぽ学園・三角智昭さん。対象は2歳〜就学前の幼児と保護者。20組(多数抽選)。300円。申し込みは12月14日(金)(消印有効)までに往復はがきに、講座名、住所、氏名、子どもの名前(ふりがな)・生年月日、電話番号を書いて、〒569・1045阿武野二丁目2番1号阿武山たつの子子育て支援センター (☎692・0313)へ。

市立幼稚園 就労支援型預かり保育 新たに3歳児の募集を開始

働いている保護者などの子育てを支援するため、新たに3歳児の募集を開始します。また、芥川・西大冠幼稚園に加えて、新たに富田幼稚園でも園児を募集します。保育時間は午前8時から午後6時まで(土曜日、春・夏・冬休み含む)。

問合せ…保育幼稚園事業課(☎674・7692)

応募資格

市内在住で、1か月に64時間(週3日かつ1日4時間)以上労働することを常態としている保護者の子どもなど。

年齢要件

- 3歳児…平成27年4月2日〜28年4月1日生まれの幼児
- 4歳児…平成26年4月2日〜27年4月1日生まれの幼児
- 5歳児…平成25年4月2日〜26年4月1日生まれの幼児

募集人数

幼稚園	募集人数		
	3歳児	4歳児	5歳児
芥川	8	12	20(※)
西大冠	8	17	25(※)
富田	10	10	10

※新規受け入れ人数は、募集人数から現4歳児の次年度持ち上がり人数を差し引いた人数

II期

II期の定員に不足する人数

応募方法

申込書、就労証明書などを下記申込期間に直接、同課へ。

Ⅰ期…2月8日(金)〜15日(金)

Ⅱ期…3月8日(金)〜15日(金)

入園案内・申込書記布場所など

12月3日(月)から同課で配布。
※土・日曜日、祝日除く。様式は全施設共通

表2.認定こども園(平成31年4月から)

平成30年12月1日現在

施設名	定員 ※6	電話番号	所在地	クラス	0歳受入月齢	
						市立
桜台認定こども園	74	674-5630	登町	0~5歳 ※7	57日目~	
高槻認定こども園	125	674-7692	八丁畷町			
認定こども園 玉川橋保育園	120	678-1532	玉川二			
認定こども園 藤の里保育園	150	672-0124	藤の里町			
認定こども園 柱本保育園 こども未来学舎	120	678-6925	柱本新町			
認定こども園 日吉台保育園	120	689-9491	日吉台一			
浦堂認定こども園	160	687-7237	宮之川原四			
認定こども園 津之江さくら保育園	90	673-7015	津之江町一			
阿武山たつの子 認定こども園	160	692-0306	阿武野二			
認定こども園 聖ヶ丘保育園 こども未来学舎	120	689-8720	芝谷町			
認定こども園 深沢ガーデン	90	671-0331	東和町			
摂津峡認定こども園	90	697-2888	南平台五			
認定こども園 日吉幼稚園	96	688-6500	日吉台六			
認定こども園 いまむらこどもえん	120	685-0247	高槻町			
愛光認定こども園	110	671-3308	宮野町			
和光認定こども園	120	669-2236	上牧町二	3~5歳		
認定こども園 高槻双葉幼稚園	60	675-0250	宮野町			
川添こども園	120	692-0185	西町			
天川こども園	90	662-6700	永楽町			
(仮称)平安女学院大学附属こども園	66	696-4901	南平台五			
(仮称)願行寺こども園	90	674-4041	土橋町			
(仮称)認定こども園 ソレイユぐんげ保育園	150	681-8246	都家本町			
(仮称)まかみこども園(分園含む)	※5	120	683-5134			真上町三

※5 分園は4-5歳児だけ
 ※6 定員は2号、3号の定員(1号の定員は除く)
 ※7 市立施設の0歳児クラスの受け入れは、年度途中も含め、定員までを基本とします

表3.地域型保育事業(平成31年4月から)

平成30年12月1日現在

施設名	定員	電話番号	所在地	連携施設※8			クラス	0歳受入月齢
				連携先	1号枠	2号枠		
桜北町第二保育園	19	628-6167	宮田町二	桜北町第一	—	7	0~2歳	57日目~
マルヤマ保育所	15	671-0647	津之江町一	玉川橋	—	1		
かんまき駅前保育園	19	681-3256	神内二	—	—	—		
みなみまつばら保育園	19	661-2274	南松原町	—	—	—		
にこにこ保育園	19	696-9575	氷室町一	ソレイユぐんげ	—	2		
風の子保育園	19	685-0909	真上町二	摂津峡	—	1		
津之江小規模保育園	9	673-7015	津之江町一	津之江さくら	—	3		
スプラウトキッズ	9	662-6700	野田三	天川	—	3		
さくらんぼハウス	9	693-5713	川添一	川添	—	3		
キッズルームふたば	19	675-8001	宮野町	高槻双葉	—	8		
ユメ小規模保育園	19	692-0577	北柳川町	ずし	—	2		
ちびっこランド日吉園	19	689-9808	真上町六	—	—	—		
桜北町第三保育園	18	628-7773	大畑町	桜北町第一	—	6		
スズラン保育園	18	680-1770	浦堂本町	ニココ	—	7		
芥川赤ちゃんクラブ	15	647-8268	芥川町一	のびてゆく	2	—		
NOZOMI保育園	19	669-9603	高槻町	—	—	—		
ひかり保育園	19	671-2331	庄所町	—	—	—		
ゆめの保育園	9	668-7966	大塚町一	—	—	—		
庄所保育園	18	601-8150	庄所町	紺屋町	—	6		
NOZOMI保育園 芥川園	19	648-3305	芥川町四	—	—	—		
すくすくサポートひまわり保育園	19	601-5656	川添二	白ばら	8	—		
城北あゆみ保育園	19	648-3123	城北町二	のびてゆく	3	—		
ナナイロ保育園	15	687-2772	宮之川原四	ニココ	—	3		
古曽部風の子保育園	19	684-8210	古曽部町二	別所	—	1		
富田あゆみ保育園	19	648-3337	富田町三	のびてゆく	3	—		
Pingu's English富田 小規模保育園	19	668-2855	富田町一	—	—	—		
サンライズキッズ保育園高槻園	19	050-5807-2233	登町	—	—	—		
サンライズキッズ保育園高槻駅前園	13	050-5804-0320	北園町	—	—	—		
高槻ポッポ保育園富田校	15	06-6170-1901	富田町三	—	—	—		
高槻はな保育園	15	683-0400	芥川町三	—	—	—		
(仮称)桜北町第五保育園	19	628-4091	川添一	桜北町第一	—	5		
(仮称)きたその第1保育園	19	683-1205	北園町	たかつき駅前	—	1		
(仮称)きたその第2保育園	19	683-1205	北園町	たかつき駅前	—	1		
(仮称)ほづらの里 高槻保育園	19	629-1122	高槻町	—	—	—		
(仮称)モンテッソーリこひつじ保育園	19	080-5742-5088	城東町	愛光	—	2		
(仮称)ほしの保育園	12	671-2331	芝生町二	—	—	—		
(仮称)RISE芝生保育園	12	090-8987-3772	芝生町二	—	—	—		
エンゼル園	6	688-5138	松が丘一	下田部	—	2		
のぼら保育園たかつき	15	671-3355	南松原町	高槻双葉	—	7		

※8 卒園後優先的に入所可能な園(必ず入園できるとは限りません)

総合センター7階で受け付け
 各期限までに必要書類を持って乳幼児同伴で直接、総合センター7階の保育幼稚園事業課へ。すでに申し込みをしている人で、転職などによって申込書の記載内容に変更が生じた場合も、必ず窓口へご連絡ください。
対象児童 生後57日目(産休明け)から就学前までの乳幼児
施設 48・49ページ表1・2・3の認可施設
必要書類 申込書、保育の必要性が確認できる書類(就労証明書など)、母子健康手帳 など
必要書類は世帯によって異なるので、必ず事前にお問い合わせください
申込期限
 ・平成30年11月30日までに生まれた乳幼児 12月28日(金)まで
 ・平成30年12月1日以降に生まれる乳幼児 1月15日(火)まで
 ※求職活動中の人は、3月15日(金)までに申し込みを(3次選考から対象)
 ※2・3月からの利用申し込みの期限は12月28日(金)までです。5月以降は、毎月利用開始希望月の前月15日(土・日曜日、祝日の場合は直前の開庁日)を締め切りとして受け付けを行います
注意
 ・申し込みは出生届の提出後に行ってください
 ・就労証明書などは締切日までに必ず提出してください
 ・例年窓口が大変混雑し、長時間お待ちいただくことがありますので、車での来場は控えてください

詳しくは、「高槻市教育・保育施設ご利用の手引き」を参照
 ※保育幼稚園事業課、市ホームページで配布

表1.保育所・園(平成31年4月から)

平成30年12月1日現在

施設名	定員	電話番号	所在地	クラス	0歳受入月齢	
						市立
如是保育所	90	696-0161	東五百住町三	0~5歳 ※4	57日目~	
芥川保育所	※1	90	684-0861			芥川町四
大塚保育所	90	671-2246	大塚町二			
柳川保育所	※1	90	696-9286			栄町一
富田保育所	140	694-9176	富田町二			
阿武野保育所	90	696-3801	宮田町二			
五領保育所	※2	90	681-0951			上牧北駅前町
磐手保育所	120	683-8188	古曽部町二			
川西保育所	120	683-3378	川西町二			
北昭和台保育所	120	694-8866	北昭和台町			
春日保育所	90	673-5022	春日町			
芝生保育所	120	677-4475	芝生町二			
下田部保育園	150	671-9960	登町			
日輪保育園	140	695-6008	牧田町			
大手保育園	160	676-1784	大手町			
南総持寺保育園	71	693-8531	南総持寺町			
ひむろこだま保育園(分園含む)	※3	150	695-1516			氷室町一
梶原ピッコロ保育園	60	682-7901	梶原一			
ずし保育園	120	676-3344	辻子三			
大冠保育園	90	676-1064	天川新町			
別所保育園	90	685-1123	別所中の町			
高槻あいわ保育園	150	682-4152	芥川町一			
南平台保育園(分園含む)	※3	120	697-7577			南平台五
城南保育園	90	670-5077	城南町二			
トーマスひむろ保育園	90	668-2085	氷室町三			
YMCAたかつきあま保育園	60	682-2077	安満中の町			
たかつき駅前保育園	40	683-1205	紺屋町			
紺屋町保育園	59	668-4152	紺屋町			
桜北町第一保育園	51	694-5588	桜ヶ丘北町			
ニココ園	30	687-8728	浦堂本町			

※1 平成32年度に民営化・平成33年度に認定こども園化を予定
 ※2 平成32年度に五領幼稚園、上牧幼稚園と統合し、0~5歳を受け入れる認定こども園化を予定
 ※3 ひむろこだま保育園の分園は5歳児だけ、南平台保育園の分園は4-5歳児だけ
 ※4 市立施設の0歳児クラスの受け入れは、年度途中も含め、定員までを基本とします

◆ 職員の給与 ◆

人件費 (平成29年度普通会計執行状況)

歳出額 (A)	人件費 (B)	人件費率 (B/A)	実質収支	(参考) 28年度の 人件費率
1,114億 959万円	198億 4,192万円	17.8%	12億 4,075万円	17.6%

※ 人件費には、特別職に支給される給料、報酬などや職員の退職手当を含む

職員給与費 (平成29年度普通会計執行状況)

職員数 (A)	給与費				1人 当たりの 給与費 (B/A)
	給料	職員手当 (退職手当 除く)	期末・ 勤勉 手当	計 (B)	
2,197 人	72億 8,855 万円	29億 2,072 万円	31億 8,983 万円	133億 9,910 万円	610万円

職員手当 (平成30年4月1日現在 企業会計を除く全会計)

区分	高槻市	国			
29年度期末・勤勉手当 ※()内は再任用職員	期末=2.6月(1.45月) 勤勉=1.8月(0.85月)	期末=2.6月(1.45月) 勤勉=1.8月(0.85月)			
退職手当	自己都合	勤奨・定年	自己都合	勤奨・定年	
	勤続25年	28.0395月	33.27075月	28.0395月	33.27075月
	勤続35年	39.7575月	47.709月	39.7575月	47.709月
	最高 限度額	47.709月			
加算額 (定年前早期退 職特例措置)	2~20%加算		3~45%加算		
	1人当たりの 平均支給額 ※29年度	164万円	2,126万円	—	
手当 扶養	配偶者 6,500円 子 10,000円 配偶者以外の扶養親族 6,500円など				
手当 住居	借家・借間 家賃に応じた額(上限27,000円)				
通勤手当	公共交通機関 利用者	定期券相当額 (上限50,000円)	定期券相当額 (上限55,000円)		
	自転車・自動車 などの利用者	2,000~24,400円	2,000~31,600円		
※29年度 地域手当	支給率	15%			
	支給対象者	全職員(2,263人)			
※29年度 時間外勤務手当	1人当たりの 平均支給月額	45,161円			
	支給総額	4億575万円			
特殊勤務手当 (7種類)	支給実績 ※29年度	支給職員数	402人(17.8%)		
	主な手当	1人当たり平均支給月額	1,336円		
		清掃業務従事手当=ごみ・尿の収集業務・処理業務、死獣の収集業務などに従事したとき 火葬業務従事手当=火葬業務に従事したとき			

職員の平均給料月額および平均年齢 (各年4月1日現在)

区分	一般行政職		技能職		
	月額	年齢	月額	年齢	
高槻市	30年度	29万 6,900円	39.8歳	27万 3,000円	44.3歳
	29年度	29万 1,800円	39.5歳	27万 6,300円	43.5歳
国		33万 531円	43.6歳	28万 6,833円	50.6歳

一般行政職の初任給 (平成30年4月1日現在)

区分	高槻市		国	
	初任給	2年後の 給料	初任給	2年後の 給料
大学卒	19万 2,700円	20万 6,800円	18万 3,700円	20万 6,800円
高校卒	16万 2,700円	17万 9,200円	14万 7,100円	15万 6,800円

一般行政職職員の経験年数別・学歴別平均給料月額 (平成30年4月1日現在)

区分	経験年数		
	10年	15年	20年
大学卒	26万4,116円	30万8,048円	34万5,615円
高校卒	23万6,700円	26万8,700円	33万6,400円

特別職の給料・報酬など (平成30年4月1日現在)

区分	月額	期末手当 ※29年度支給割合
市長	95万8,500円 (106万5,000円)	4.35月
副市長	84万1,500円 (93万5,000円)	
議長	75万円	
副議長	71万円	
議員	66万円	

※市長・副市長の給料は、平成27年8月~31年4月の間10%減額。
()内は、減額前の金額

◆ 職員の任免および職員数 ◆

職員数の推移 (各年4月1日現在)

年度(平成)	28	29	30
職員数(人)	2,573	2,538	2,520

行政職給料表適用職員の等級別職員数 (平成30年4月1日現在)

等級	標準的な 職務内容	職員数 (人)	構成比
1	部長 理事	13	0.8%
2	部長代理 参事	39	2.3%
3	課長 主幹	96	5.6%
4	課長代理 所長 副主幹	191	11.1%
5	係長 主査	290	16.9%
6	主任	95	5.5%
7	高度の知識、技術 または経験を必要 とする業務を行う 職員	642	37.4%
8	知識、技術または 経験を必要とする 業務を行う職員	351	20.4%

部門別職員数 (各年4月1日現在)

年度(平成)	職員数(人)			
	30	29	増減	
一般行政部門	議会	13	13	0
	総務	299	302	-3
	税務	96	97	-1
	民生	498	496	2
	衛生	294	295	-1
	労働	3	3	0
	農林 水産	29	29	0
	商工	12	11	1
	土木	190	201	-11
	小計	1,434	1,447	-13
特別行政部門	教育	349	349	0
	消防	328	333	-5
	小計	677	682	-5
公営企業等 会計部門	水道	86	85	1
	交通	218	218	0
	下水道	38	38	0
	その他	67	68	-1
	小計	409	409	0
	合計	2,520	2,538	-18

市の職員数や給与など、人事行政の運営状況をお知らせします。なお、詳しい情報は市ホームページをご覧ください。

問合せ 人事課 ☎ 674・7333

市の人事行政 運営状況

職員の勤務条件や服務

勤務時間

月(金曜日(休日除く)の午前8時45分~午後5時15分(休憩45分)

※施設によって異なる

年次有給休暇の概要

1年度につき20日付与。現年度付与分だけ翌年度に繰越可能(平成29年度平均取得日数12・8日)

主な特別休暇・付与日数

ドナー休暇 必要期間▽ボラ

研修、人事評価および退職管理の状況

職員研修の実施

一般職に業務改善研修、管理職にマネジメント研修など、職階や課題に応じた集合研修▽研修専門機関で高度な専門知識や技能を習得する派遣研修▽通信教育、自主研究ブル

人事評価

「業績評価」と「能力評価」の実施

退職管理の状況

退職時に課長級以上であった職員の再就職 1件

分限・懲戒処分(平成29年度)

懲戒処分: 免職0人▽停職0人▽減給2人▽戒告1人

分限処分(免職): 0人

三好山の芥川山城



▲芥川山城遠景（南から）

摂津峡を見下ろす標高約1800坪の三好山には戦国時代に芥川山城という山城がありました。摂津峡の急峻な地形に囲まれ、大阪平野が一望できる要害の地です。

約500年前の永正13年（1516）までに室町幕府管領・摂津国守護であった細川高国が築城し、「山城郭二ノ構ヘラレケレ、昼夜朝暮五百人・三百人ノ人夫、普請更ニ止時ナシ」（『瓦林政頼記』）とその様子が記されています。

この城は、高国の家臣の能勢氏が守り、その後細川晴元を経て天文22年（1553）には三好長慶の居城となります。三好長慶は足利将軍家に代わって京都や畿内周辺をおさめた当時の権力者で、高槻市内の郡家村・真上村の用水争いなど地域社会の紛争の裁定も行っていました。また、高槻ゆかりの松永久秀をはじめとする家臣たちも居住していました。

当時の人々は、畿内周辺を「天下」の範囲

だと考えていました。長慶は天下人であり、芥川山城は天下の政治的な中心地だったので。

また、芥川山城は、連歌会などが開かれる場でもありました。軍事的なイメージの強い城ですが、政治・文化などさまざまな性格をあわせ持っていたことがうかがえます。

のちの永禄11年（1568）に織田信長が供をする足利義昭は、上洛よりも前に芥川山城へ10日ほど滞在しました。彼らの胸中には三好長慶や天下の中心であった芥川山城への強い意識があったのでしよう。

（文化財課）

安満遺跡公園内に設置する寄付ベンチ

「あまいこいベンチ」寄付者を募集

昨年の第1期募集で好評を得た、安満遺跡公園に新しいベンチ「あまいこいベンチ」を設置するプロジェクトの第2期募集を行います。ベンチは2種類から選んでいただけます。また、ベンチには寄付者の名前と温かいメッセージを記したプレートを取り付けます。

応募方法

平成32年12月31日（必着）までに所定の申込書を郵送か直接または、ファクスで、〒569・8501（住所不要）安満遺跡公園整備室（☎674・7393、FAX674・3125）へ。申込書は同室、市ホームページで配布。※ベンチの設置は平成33年3月ごろ予定。募集基数に達し次第締め切り

ベンチ紹介

背付ベンチ

設置基数：40基

金額：150,000円（税込）/基



メッセージプレート

背無ベンチ

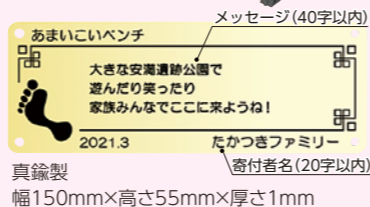
設置基数：40基

金額：100,000円（税込）/基



メッセージプレート

メッセージプレート



真鍮製 幅150mm×高さ55mm×厚さ1mm

※ベンチ・メッセージプレートはイメージ

伝言板

「伝言板」は市民の皆さんによる催しや会員募集の案内を掲載するコーナーです。詳しくは各連絡先へ。

★開催します

- ★街かどのシャンソン主催者追悼コンサート 12月18日（火）午後2時からクロスパル高槻で。無料。ウジハラ（☎675・1852）
- ★ラピスファミリーコンサート 1月5日（土）午後1時30分から高槻現代劇場中ホールで。無料。要事前連絡。クシダ（☎090・4300・1593）
- ★関西学院グリークラブ高槻コンサート 関西学院同窓会高槻・島本支部が12月22日（土）午後2時から高槻現代劇場中ホールで。2,000円。要予約。ヒラヤマ（☎690・4765）
- ★カウンセリング学習会 高槻ビブリアカフェ読書会が12月8日（土）午前10時からクロスパル高槻で。1,200円。ニシダ（☎090・2707・6739）

★募ります

- ★フォトクラブ槻の木 毎月第3火曜日、午前10時から、今城塚公民館などで。年会費3,000円、教材費実費。ミツハシ（☎090・7342・1427）

- ★ストレッチ体操教室 毎月第1～3金曜日、午後3時から、川西コミュニティセンターなどで。月会費1,500円。ヤマサキ（☎683・8425）
- ★コーラス コール輝が毎月第1・2・4金曜日、午前10時から、寿栄コミュニティセンターなどで。入会金500円、月会費2,000円。コマツ（☎693・7050）
- ★川柳学習会薬（ひこばえ） 毎月第1木曜日、午後0時30分から、高槻現代劇場202号室などで。月会費500円。タナカ（☎655・6622）
- ★英語 高槻英語道場が毎週日曜日、午後3時から、高槻現代劇場201号室などで。1回200円。ナガサワ（☎692・4345）
- ★ヌードフロッキー 市絵画同好会が毎週火曜日、午後5時30分から、高槻現代劇場展示室などで。入会金3,000円、月会費1,000円、例会費300円。対象は18歳以上（高校生不可）。ウメハラ（☎688・5483）
- ★ハイキング 高槻を歩こう会が毎月第2日曜日、午前9時から、高槻周辺の山などで。無料。ウエハタ（☎671・3761）

掲載を希望する皆さんへ

「伝言板」のコーナーは、文化、スポーツ、ボランティア活動など市民文化や福祉の向上を図るため設置しており、毎月20件を上限に掲載しています（多数抽選。掲載条件あり）

申込対象

市内在住・通勤・通学の人で構成する団体または、活動の拠点が市内にある団体が、市内の公共施設で行うもの

申込方法

掲載希望月の3カ月前の26日から前々月の25日（土・日曜日、祝日と重なったときは、次の通常開庁日）までに直接、営業広報室（☎674・7306）へ。2月号の申込期限は12月25日（火）です
※掲載申込書・掲載要領は同室、市ホームページで配布

掲載できないもの ●営利目的、宗教・政治活動、公序良俗に反するもの ●先生や講師に当たる人が生徒を募集するもの ●月会費が5,000円（1人）を超えるもの など。詳しくは掲載申込書をご覧ください

ゆうあいセンター 冬のふれあいデー

ぜんざいなどの無料配布や冬の本まつりコーナーなど楽しい催しを通して、障がい者理解を深めるイベントです。高校生がつくるふれあい冬まつりを同時開催（当日午前10時～午後3時。クラブ活動発表、展示など）。

日時…1月12日（土）午前11時～午後1時

※無料。当日直接、会場へ

会場・問合先…障がい者福祉センター（☎672・0267、FAX661・3508）

ゆう・あい冬の本まつりコーナー（午前11時～午後1時）

情報コーナーにある一般図書、絵本、点字図書などを無料で提供します。





オープンたかつき
古曽部焼きの陶芸に挑戦

川久保にある窯元「義崇窯」で11月6日、古曽部焼きの陶芸体験が開催され、参加した8人が茶碗作りに挑戦しました。

これは、体験交流型観光プログラム「オープンたかつき」の一環で行われ、参加者は「自分で作った器でお茶をたてるのが楽しみです」と話しました。



久保田サザ子さんが救急車を寄贈

市内在住の久保田サザ子さんが11月9日、救急活動に役立ててもらおうと救急車1台と資機材1式を市へ寄贈しました。

濱田市長は「高槻市の安全・安心につながるよう、大切に使用させていただきます」と感謝を述べました。



おもいのハンコ作りなど
多彩なメニューを楽しむ

磐手公民館で10月29日、「秋のおはなし会おもいのハンコで絵を描こう」が開催され、2歳～就学前の幼児と保護者合わせて22人が参加しました。

参加者は、型抜きしたサツマイモにインクをつけてハンコにしたり、ちぎった新聞紙を使ったちぎり絵を作ったりするなど多彩なメニューを楽しみ、交流の輪が広がっていました。



大阪医科大学と認知症に関わる
人材育成に関する協定を締結

市と大阪医科大学は「認知症に関わる多職種連携の人材育成のための教育・研修プラットフォームの形成」に係る協定書を10月24日に締結。同大学の大槻勝紀学長が市役所を訪れ、濱田剛史市長と意見交換を行いました。

今後、両者が協力し、医療・福祉・介護の専門職に向けて認知症の早期発見・早期介入や口腔ケア、リハビリテーションなどの講義を行い、専門職の人材育成をより進めていきます。



市役所前を彩る大輪 菊花展を開催

市役所前で10月28日～11月10日、市菊花展が開催され、咲きそろった黄、白、紫の大輪の菊が、道行く人々を楽しませていました。

並べられた菊は、市菊花協会の会員が丹精込めて育て上げたもので、市役所を訪れた市民らは、写真を撮るなど秋の風物詩を楽しんでいました。



原地区でどぶろくの
仕込みが行われる

原地区の「畑中農園 惣介蔵」で新米を使った「どぶろく」「原いっぱい」の仕込みが10月に行われました。

どぶろくは、同園で収穫したヒノヒカリを使って作られています。

畑中秀子さんは「今年は猛暑や台風で厳しい環境でしたが、それに負けないおいしいどぶろくを仕上げたので、ぜひ楽しんでください」と話していました。



高槻中央ライオンズクラブが
時計塔を寄贈

来年春に一次開園する安満遺跡公園に10月25日、時計塔が設置され、除幕式が行われました。この時計塔は高槻中央ライオンズクラブが、結成40周年を迎えたことを記念し、市に寄贈したものです。

同クラブの廣澤勝男さんは「公園と共に時間を刻んでいけることをうれしく思います。開園が待ち遠しいです」と話しました。



第四中学校区の子どもたちが
心温まるかるた「ぼかぼかるた」を作成

第四中学校区の小・中学校と阿武野高校の子どもたちが、心が温かくなるような言葉を盛り込んだかるた「ぼかぼかるた」を作成しました。

第四中学校生徒会会長の北脇大也さんは「小・中・高校の4校で考えて作ったものが、一つのものとなって完成したので、とても達成感があります」と笑顔を見せていました。



年末年始 ごみの収集日程

可燃ごみ

●印が収集日

	12月							1月								
	24 (月)	25 (火)	26 (水)	27 (木)	28 (金)	29 (土)	30 (日)	31 (月)	1 (火)	2 (水)	3 (木)	4 (金)	5 (土)	6 (日)	7 (月)	
月・木曜日 収集地区	●			●		●	収集しません							●		●
火・金曜日 収集地区		●			●		収集しません							●		

12月31日(月)から1月3日(木)までのごみの収集は行いません。年末年始の変更がある収集日程は左下表のとおりです。

なお、ごみの搬入、し尿・浄化槽など、年末年始の市の業務については16・17ページに掲載しています。

大型可燃ごみ

収集日程の変更がある地区	収集日
第1火曜日 玉川一～四、玉川新町、東天川一～三	1月1日(火)を 12月22日(土) に変更
第1水曜日 芥川町一～四、安岡寺町一～六、浦堂本町(パークシティ)45～48番、榎田全域、川西町二、高西町、黄金の里一、清水台一・二、城内町、城南町一～四、大蔵司一、塚脇一～五、殿町、土橋町、西真上一・二、白梅町、大字原、東城山町、真上町六、松が丘一～四、南芥川町、宮之川原一～五、宮之川原元町、紫町	1月2日(水)を 12月30日(日) に変更
第1木曜日 登町	1月3日(木)を 12月29日(土) に変更

不燃ごみ

収集日程の変更がある地区	収集日
第1火曜日 春日町、高西町、城西町、城内町、城南町一～四、出丸町、土橋町、中川町、西冠一～三、日向町、藤の里町、松川町、若松町	1月1日(火)を 12月22日(土) に変更
第1水曜日 川添一・二、寿町一～三、栄町一～四、西町	1月2日(水)を 12月30日(日) に変更
第1木曜日 安岡寺町一～六、浦堂本町(パークシティ)45～48番、榎田全域、清水台一・二、大字原(城山地区除く)、松が丘一～四	1月3日(木)を 12月29日(土) に変更

リサイクルごみ

収集日程の変更がある地区	収集日
第1火曜日 芥川町一～四、明田町、大手町、上田辺町、上本町、川西町二、北園町、京口町、紺屋町、桜町、城北町一・二、高槻町、大学町、桃園町、殿町、野見町、白梅町、八丁畷町、八丁西町、本町、松原町、緑町、南芥川町、紫町、八幡町	1月1日(火)を 12月22日(土) に変更
第1水曜日 赤大路町、朝日町、今城町、大畑町、幸町、桜ヶ丘北町、桜ヶ丘南町、登美の里町、富田丘町、西五百住町、土室町、氷室町一～四、東五百住町一～三、牧田町、宮田町一～三	1月2日(水)を 12月30日(日) に変更
第1木曜日 川西町三、北昭和台町、北柳川町、寿町一～三、栄町一～四、昭和台町一・二、津之江町一～三、津之江北町、富田町一～六、如是町、南総持寺町、柳川町一・二	1月3日(木)を 12月29日(土) に変更

その他ごみ

●臨時ごみ・地域清掃など

年末…12月30日(日)まで

(受け付けは12月28日(金)まで)

年始…1月4日(金)から

●犬・猫などの死獣収集

年末…12月30日(日)まで

年始…1月4日(金)から

●家電リサイクル対象の廃家電有料収集

年末…12月30日(日)まで

(受け付けは12月28日(金)まで)

年始…1月4日(金)から

収集家電…洗濯機、衣類乾燥機、テレビ、エアコン、冷蔵庫、冷凍庫

※郵便局備え付けの家電リサイクル券で料金を納付した後、収集を依頼してください。別途、運搬料金必要

問合せ先…清掃業務課

☎072・669・1153

(午前7時45分～
午後4時15分)

※年末は12月30日(日)まで、年始は1月4日(金)から

市の手続きや制度、催しなどのお問い合わせは

高槻市コールセンター(年中無休)

☎072・674・7111

FAX 072・674・7050 (24時間受付)

平日午前8時～午後7時

土・日・祝日・年末年始(閉庁日)

午前9時～午後5時

※おかけ間違いにご注意ください